

## Systematisk piratfiskeri i Kattegat

**Greenpeace afslører omfattende piratfiskeri i beskyttet område. Siden marts har Greenpeace ved hjælp af sporingsudstyr fulgt piratfiskere på tur efter tur ind i torskens primære gydeområde.**

Fem fiskefartøjer fra Gilleleje er blevet afsløret i Danmarks eneste fredede torskeområde. Fredningen er et sidste desperat forsøg fra politisk side på at beskytte den hårdt overfiskede torskebestand i Kattegat. Forskere har siden 2002 anbefalet al torskefiskeri i Kattegat stoppet, men kun i dette mindre område er anbefalingen blevet fulgt af politikerne.

Det kan have katastrofale konsekvenser for torskebestanden, at fiskerne igen og igen slæber trawlet gennem et fredet område. Fiskerne handler dybt uansvarligt og bør ikke betros det vigtige hverv at tage vare på livet i havet. Greenpeace kræver, at politikerne tager deres ansvar for havbeskyttelse alvorligt. Der skal flere beskyttede områder og de skal beskyttes ordentligt.

### Det lukkede område i Kattegat skal redde den truede torsk

**Den del af Kattegat, hvor fem fiskere fra Gilleleje tilsyneladende piratfisker systematisk, blev lukket d. 1. januar 2009 Det er en del af en fælles dansk-svensk redningsaftale.**

Der har aldrig været færre torsk i Kattegat. Allerede i 2000 anbefalede forskere fra Det Internationale Havundersøgelseråd, ICES, at al fiskeri af torsk i Kattegat skulle stoppes, ellers kunne bestanden kollapse, hvilket betyder at der er stor risiko for, at torsken kan forsvinde for Kattegat for altid. Politikerne har ikke kunnet blive enige om at stoppetorskefiskeriet men blev d. 28. november 2008 enige om at lukke dette ene område.

Området ligger hovedsageligt i den svenske del af Kattegat ud for Halmstad og er omgivet af yderligere to områder, der er delvist lukkede for fiskeri. I det lukkede område er al fiskeri forbudt, så ikke engang lystfiskere må kaste deres snøre, og det gælder hele året rundt.

### Et desperat redningsforsøg

Området er udpeget, fordi torsken bruger området som gydeområde. Bestanden af torsk i Kattegat er historisk lav, og området er politikernes sidste, desperate forsøg på at redde den. Det er fiskeri, der har fået torsken så tæt på udryddet fra Kattegat. Selvom der siden 2005 har været en EU-plan for, hvordan bestanden skulle genopbygges, er antallet af torsk i Kattegat fortsat med at falde. En af grundene til det er, at der fjernes fem gange så mange torsk fra Kattegat som der officielt bringes i havn. Ingen ved præcis, hvor disse torsk

---

Bredgade 20, Bagh 4  
1260 København  
Tlf 33-93 53 44  
[www.greenpeace.dk](http://www.greenpeace.dk)

Stora Robertsgatan 20-22 A  
00171 Helsinki  
Puh 09-698 63 17  
[www.greenpeace.fi](http://www.greenpeace.fi)

PB 6803, St Olavspl  
0130 Oslo  
tlf 22 20 83 79  
[www.greenpeace.no](http://www.greenpeace.no)

Box 151 64  
104 65 Stockholm  
Tel 08-702 70 70  
[www.greenpeace.se](http://www.greenpeace.se)

info@nordic.greenpeace.org

GREENPEACE

Nordic

forsvinder hen, men de primære gæt går på udsmid af fisk, der er for små til at tage med i havn og at torsken flytter sig til andre steder.

Nu har Greenpeace dokumenteret, at politikernes sidste, desperate forsøg på at redde torsken i Kattegat er fejlet på grund af begærlige fiskere. Dette område var kattegattorskens eneste konkrete håb og hvis vi fortsætter med at acceptere systematisk piratfiskeri i det lukkede område, er det håb slukket. Greenpeace kræver, at regeringen stopper det omfattende piratfiskeri, stopper overfiskeriet af torsken og opretter flere fuldt beskyttede områder på havet. Kun på den måde kan torsken, men også alle de andre fisk i Kattegat, reddes.

## Omfattende dokumentation

### Fisker 1

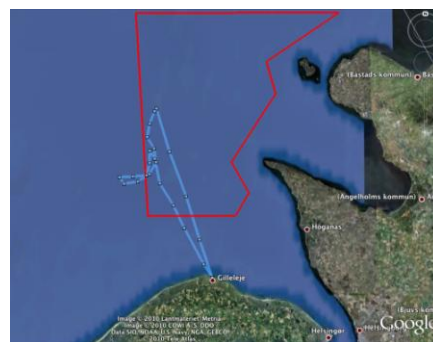
Sporet fra den 6. juni 2010.

Har fremtil den 16. august 2010 foretaget 23 registrerede ture.

Heraf:

- 8 ture i det ulovlige område,
- 5 ture delvist i det ulovlige område, og
- 10 ture i åbent farvand.

Typisk eksempel på tur i det ulovlige område foretaget af fisker nr 1. Turen fandt sted fra den 16. til 17. juni 2010



Bredgade 20, Bagh 4  
1260 København  
Tlf 33-93 53 44  
[www.greenpeace.dk](http://www.greenpeace.dk)

Stora Robertsgatan 20-22 A  
00171 Helsinki  
Puh 09-698 63 17  
[www.greenpeace.fi](http://www.greenpeace.fi)

PB 6803, St Olavspl  
0130 Oslo  
tlf 22 20 83 79  
[www.greenpeace.no](http://www.greenpeace.no)

Box 151 64  
104 65 Stockholm  
Tel 08-702 70 70  
[www.greenpeace.se](http://www.greenpeace.se)

## Fisker 2

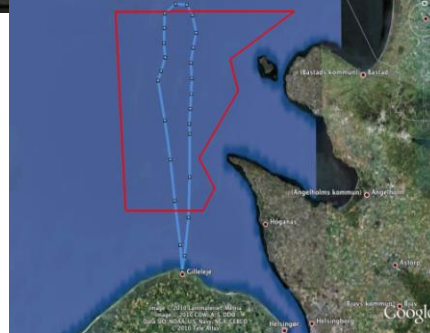
Sporet fra den 15. juli 2010.

Har fremtil den 16. august 2010 foretaget 14 registrerede ture.

Heraf:

- 7 ture i det ulovlige område,
- 2 ture delvist i det ulovlige område, og
- 5 ture i åbent farvand.

Typisk eksempel på tur i det ulovlige område foretaget af fisker nr 2. Turen fandt sted fra den 28. juni til 29. juni 2010.



## Fisker 3

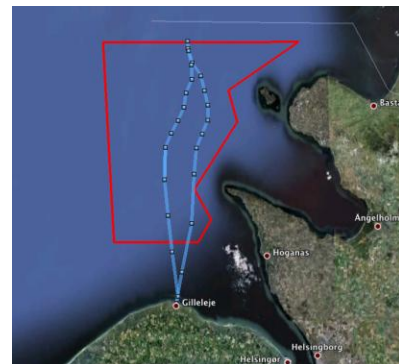
Sporet fra den 15. juli 2010.

Har fremtil den 16. august 2010 foretaget 4 registrerede ture.

Heraf:

- 1 tur i det ulovlige område,
- 2 ture delvist i det ulovlige område, og
- 1 tur i åbent farvand.

Typisk eksempel på tur i det ulovlige område foretaget af fisker nr 3. Turen fandt sted fra den 1. august til 2. august



Bredgade 20, Bagh 4  
1260 København  
Tlf 33-93 53 44  
[www.greenpeace.dk](http://www.greenpeace.dk)

Stora Robertsgatan 20-22 A  
00171 Helsinki  
Puh 09-698 63 17  
[www.greenpeace.fi](http://www.greenpeace.fi)

PB 6803, St Olavspl  
0130 Oslo  
tlf 22 20 83 79  
[www.greenpeace.no](http://www.greenpeace.no)

Box 151 64  
104 65 Stockholm  
Tel 08-702 70 70  
[www.greenpeace.se](http://www.greenpeace.se)

2010

---

Bredgade 20, Bagh 4  
1260 København  
Tlf 33-93 53 44  
[www.greenpeace.dk](http://www.greenpeace.dk)

Stora Robertsgatan 20-22 A  
00171 Helsinki  
Puh 09-698 63 17  
[www.greenpeace.fi](http://www.greenpeace.fi)

PB 6803, St Olavspl  
0130 Oslo  
tlf 22 20 83 79  
[www.greenpeace.no](http://www.greenpeace.no)

Box 151 64  
104 65 Stockholm  
Tel 08-702 70 70  
[www.greenpeace.se](http://www.greenpeace.se)

[info@nordic.greenpeace.org](mailto:info@nordic.greenpeace.org)

## Fisker 4

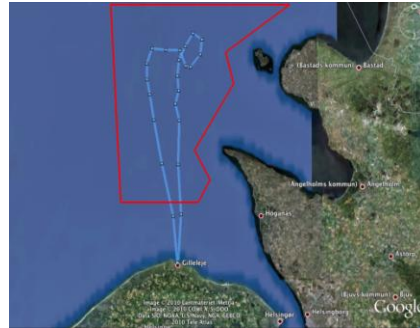
Sporet fra den 13. marts 2010 (kun periodevis overvågning på grund af udskiftning af udstyr).

Har fremtil til den 16. august foretaget 51 registrerede ture.

Heraf:

- 46 ture i det ulovlige område,
- 1 tur delvist i det ulovlige område, og
- 4 ture i åbent farvand.

Typisk eksempel på tur i det ulovlige område foretaget af fisker nr 4. Turen fandt sted fra den 20. maj til 21. maj 2010



## Fisker 5

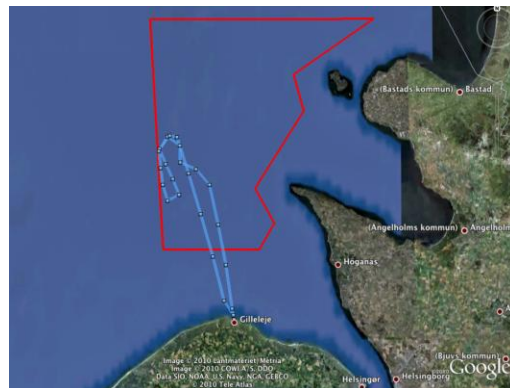
Sporet fra den 8. juni 2010.

Har fremtil den 16. august foretaget 23 registrerede ture.

Heraf:

- 9 ture i det ulovlige område,
- 3 ture delvist i det ulovlige område, og
- 11 ture i åbent farvand.

Typisk eksempel på tur i det ulovlige område foretaget af fisker nr 5. Turen fandt sted fra den 16. juni til 17. juni 2010



Bredgade 20, Bagh 4  
1260 København  
Tlf 33-93 53 44  
[www.greenpeace.dk](http://www.greenpeace.dk)

Stora Robertsgatan 20-22 A  
00171 Helsinki  
Puh 09-698 63 17  
[www.greenpeace.fi](http://www.greenpeace.fi)

PB 6803, St Olavspl  
0130 Oslo  
tlf 22 20 83 79  
[www.greenpeace.no](http://www.greenpeace.no)

Box 151 64  
104 65 Stockholm  
Tel 08-702 70 70  
[www.greenpeace.se](http://www.greenpeace.se)