



Folketingets Arbejdsmarkedsudvalg
Christiansborg
1240 København K

Beskæftigelsesministeriet
Ved Stranden 8
1061 København K

T 72 20 50 00
E bm@bm.dk
www.bm.dk

CVR 10172748
EAN 5798000398566

Arbejdsmarkedsudvalget har i brev af 7. oktober 2009 stillet følgende spørgsmål nr. 1 (AMU alm. del), som hermed besvares. Spørgsmålet er stillet efter ønske fra Lennart Damsbo-Andersen (S).

3. november 2009

J.nr. 2009-0012118

Spørgsmål nr. 1:

”Af ministerens svar på AMU alm. del - spørgsmål 345, folketingsåret 2008-09 fremgår det, at 42 pct. af de flygtninge, der modtager starthjælp, er kommet i arbejde. Vil ministeren oplyse, hvordan situationen ser ud for de resterende 58 pct.? I forlængelse heraf ønskes oplyst, hvordan forsørgelsessituationen er for de 58 pct., samt hvordan deres forsørgelsesgrundlag rangerer i forhold til OECD’s definition af fattigdom? Endelig bedes ministeren oplyse, om de resterende 58 pct. ifølge ministeren kan betegnes som værende fattige?”

Endeligt svar:

Oplysningen om de 42 procent, der er kommet i arbejde, stammer fra Rockwoolfondens rapport ”Starthjælpens betydning for flygtninges levevilkår og beskæftigelse”. På et samråd 3. juni 2009 foranlediget af Line Barfod (EL) om EU-borgeres ret til kontanthjælp eller starthjælp nævnte jeg rapporten i forbindelse med kritiske bemærkninger om starthjælpen.

Som jeg ved den lejlighed gjorde spørgeren opmærksom på, synes jeg, det er lige flod nok at negligere, at starthjælpen har fået langt flere i arbejde, end der ville have været, hvis spørgerens parti havde fået lov til at bestemme. I 2003 var beskæftigelsesgraden for starthjælpsmodtagere 75 procent højere end for modtagere af introduktionsydelse på kontanthjælpsniveau. Siden er forskellen blevet mindre, fordi regeringen også i forhold til kontanthjælpsmodtagerne har taget udfordringen med at bringe dem i arbejde alvorligt, og ikke bare ladet stå til som den forrige regering gjorde. Vi mener, at alle skal have chancen for at få et liv med arbejde. Derfor har vi på kontanthjælpsområdet indført 500 kroners nedsættelsen, loftet og 300-timersreglen.

Med starthjælpens indførelse fik en langt større gruppe fodfæste på arbejdsmarkedet og en ond cirkel blev dermed brudt – til gavn for integrationen, indvandrernes selv og sidst men ikke mindst til gavn for deres børn. Vi skal ikke tilbage til en situation, hvor disse familiers eneste kontakt til det danske samfund er bistandskontoret.

Regeringen indførte ikke starthjælpen, fordi vi ikke kan unde folk flere penge. Men integration foregår via arbejdsmarkedet og ved at få en uddannelse, og derfor er det afgørende, at ydelserne har en størrelse, så de får folk til at søge væk fra offentlig ydelse og over på arbejdsmarkedet eller ind på en uddannelse. Og det er det, rapporten fra Rockwool-fonden viser, og det bør vi alle glæde os over.

Det er korrekt, at rapporten om starthjælpens betydning for flygtninges levevilkår og beskæftigelse ikke alene omhandler de 42 procent, der er kommet i beskæftigelse, men også omhandler levevilkårene for den gruppe, der ikke er kommet i beskæftigelse. Jeg forstår spørgsmålet sådan, at spørgeren gerne vil have mig til at fortælle, hvad der står i rapporten om dem, der endnu ikke er kommet i arbejde.

Det fremgår af rapporten, at de starthjælpsmodtagere, der ikke er i arbejde, modtager starthjælp (eller introduktionsydelse på starthjælpsniveau).

Spørgeren vil herefter gerne vide, hvordan disse menneskers forsørgelsessituation rangerer i forhold til OECDs definition af fattigdom, som kort nævnes i rapportens side 12.

OECD betjener sig af flere forskellige mål, som dog alle sammen er mål som måler relative indkomstforskelle og dermed for mig at se er opgørelser over størrelsen af lavindkomstgruppen i et samfund. OECD's opgørelser siger ikke noget om hvorvidt folk er fattige forstået, som at folk ikke har råd til mad eller et tag over hovedet. Hvad angår begrebet relativ fattigdom anvender organisationen, som vi skal se til sidste i besvarelsen, tre mål. Om relativ fattigdom fremgår, at den udtrykkes som en given procentdel (40, 50 og 60 procent) af den løbende medianindkomst hvert år.

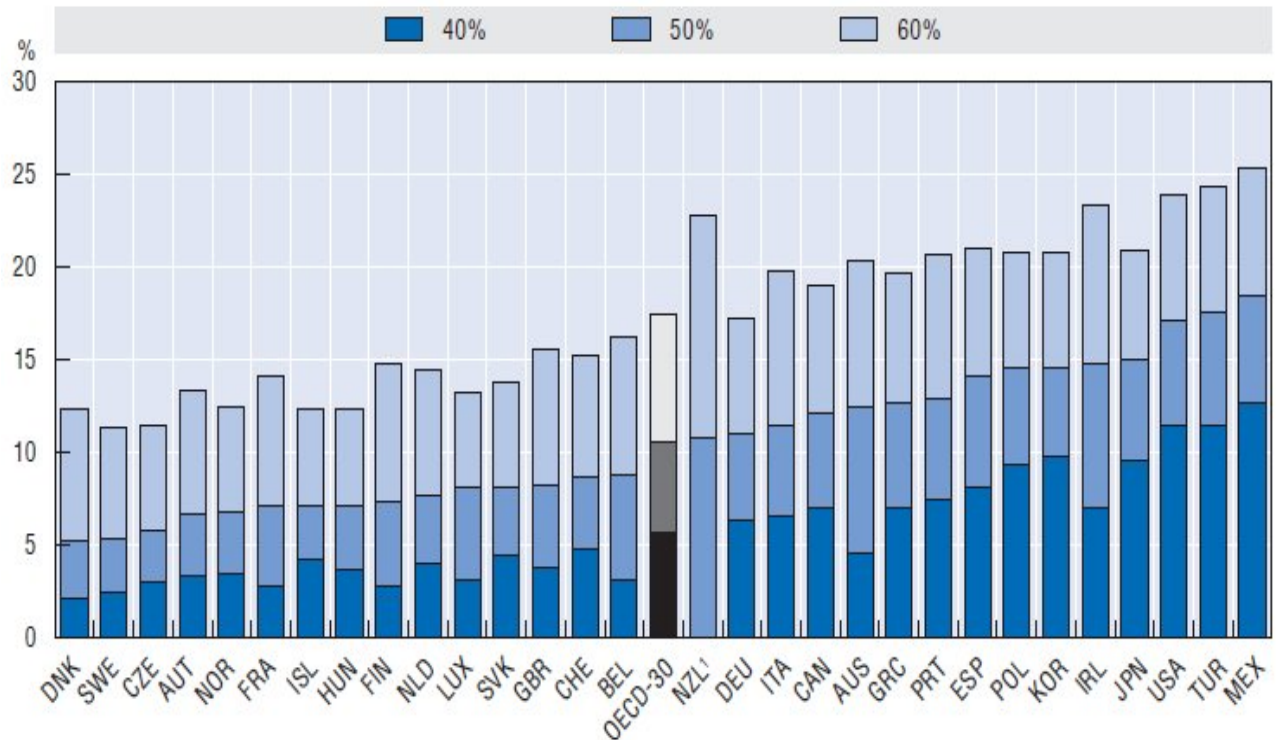
Hvad angår spørgsmålet om lav relativ indkomst, som opgjort af Rockwool-fonden, er der grundlag for at se på rapportens metodevalg og dermed resultater. Til beregning af rådighedsbeløbene anvender Rockwool-fonden de typiske huslejeudgifter for tilsvarende familietyper i Danmark, der bor til leje. Det giver efter Rockwool-fondens opfattelse et retvisende billede af "forskellene i levevilkår" fx mellem familier på kontanthjælp og starthjælp. SFI har imidlertid opgjort de gennemsnitlige huslejer for kontanthjælpsmodtagere, og det ville efter regeringens opfattelse have været mere retvisende, hvis det havde været dem, der var anvendt til beregning af rådighedsbeløbene, idet de i højere grad udtrykker, hvad en familie på offentlig hjælp rent faktisk har at leve for.

Spørgeren har imidlertid ret i, at det kan være nyttigt at inddrage analyser fra OECD i en diskussion om indkomstfordeling. OECD sammenligner i sin sidste store rapport Growing Unequal fra oktober 2008 30 industrialiserede lande, og når frem til, at siden år 2000 er indkomstuligheden steget betydeligt i Canada, Tyskland, Norge, USA, Italien og Finland og faldet i Storbritannien, Mexico, Grækenland og Australien.

Nedenfor gengives tabel 5.1. fra rapportens side 127, hvor de relative fattigdoms-andele måles på tre forskellige måder. Som det ses, har Danmark den mindste indkomstulighed af alle landene, når det drejer sig om indkomstulighed målt som andelen af personer med en indkomst under 40 og 50 procent af medianindkomsten. Danmark har også én af de mindste indkomstuligheder, når den måles som andelen

af personer med en indkomst under 60 procent af medianindkomsten. Forkortelsen for Danmark er DNK og det er første søjle fra venstre.

Figure 5.1. Relative poverty rates for different income thresholds, mid-2000s
Relative poverty rates at 40, 50 and 60% of median income thresholds



Note: Poverty rates are defined as the share of individuals with equivalised disposable income less than 40, 50 and 60% of the median for the entire population. Countries are ranked, from left to right, in increasing order of income poverty rates at the 50% median threshold. The income concept used is that of household disposable income adjusted for household size.

1. Poverty rates based on a 40% threshold are not available for New Zealand.

Source: Computations from OECD income distribution questionnaire.

Der er sagt meget om begrebet relativ fattigdom, men det er formentlig lettest at forstå, hvor problematisk et begreb det er ud fra et eksempel: Lad os forestille os, at vi i morgen alle havde fået fordoblet vores indkomst. Så ville vi alle - også start-hjælps og kontanthjælpsmodtagere - have langt højere rådighedsbeløb, end vi har i dag. Men der ville ikke være en eneste færre fattig i relativ forstand. Det viser, at begrebet relativ fattigdom ikke er hensigtsmæssigt.

Afslutningsvis skal jeg præcisere, at spørgeren for min skyld er meget velkommen til at bruge begreber som fattigdom eller indkomstulighed i den politiske debat, bare han er klar over, at der er tale om begreber, som er vanskelige at håndtere og forstå, ikke mindst når man sammenligner mellem lande. Eksempelvis er man som lavindkomstgruppe langt bedre stillet, når man lever i et samfund som det danske, hvor fx uddannelse, sundhed og en række andre serviceydelser som udgangspunkt er gratis, end lavindkomstgruppen er stillet i et land, hvor uddannelse, sundhed og service koster penge.

Venlig hilsen

Inger Støjberg