



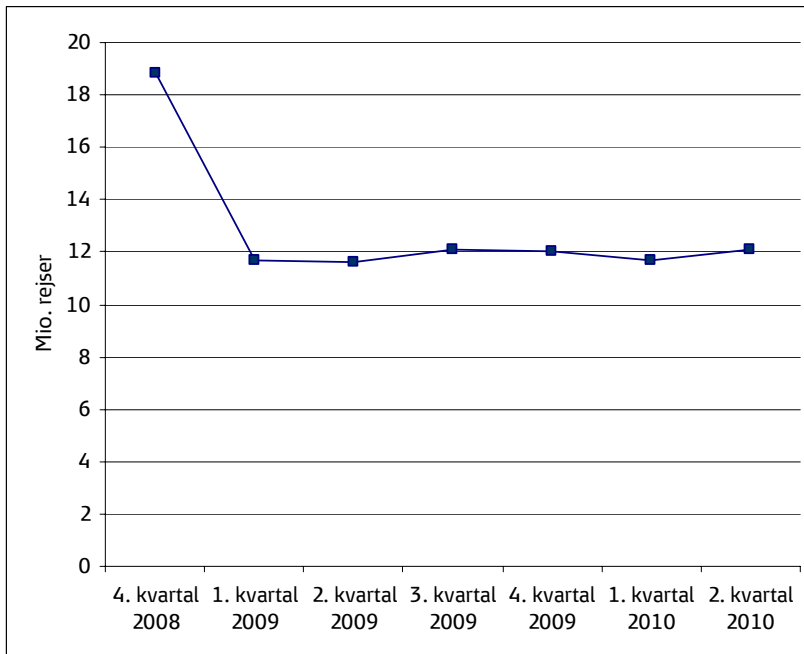
Notat

Afrapportering Fjern- og Regionaltog, 2. kvartal 2010

1. Antallet af rejser

I 2. kvartal 2010 blev der foretaget ca. 12,1 mio. rejser med DSB's fjern- og regionaltog. Dette er en stigning på 4,3 % i forhold til samme kvartal i 2009.

Figur 1: Antal rejser pr. kvartal i 2009 og 2010



Koncernsekretariat & Jura

31. august 2010

DSB
Sølvgade 40
DK-1349 København K

Mobil 24 68 67 76
rujj@dsb.dk
www.dsb.dk

2. Antallet af kørte tog på de i trafikkontraktens bilag 1 nævnte strækningsafsnit i forhold til Trafikeringsplanens krav herom

I bilag 1 sammenholdes oplysninger om antallet af kørte tog på de strækningsafsnit, der nævnes i bilag 1 i kontrakten mellem Transportministeriet og DSB om fjern- og regionaltog udført som offentlig servicetrafik i perioden 2005-2014, og trafikeringsplanen. Der er enkelte strækningsafsnit hvor planen afviger med mere end 5 pct. fra kravene i trafikkontrakten. I tabel 1 herunder beskrives årsagen til disse afvigelser:

Tabel 1: Årsager til, at planen på udvalgte strækningsafsnit afviger mere end 5 pct. fra trafikkontrakten i 2. kvartal 2010

Strækning	Afvigelse
Østerport - København	Sporspærringer på Nørreport
Nykøbing F - Rødby F	Askesky - særkørsel med flypassagerer
Tinglev - Sønderborg	Sporfornyelse
Herning - Holstebro	Sporfornyelse
Holstebro - Struer	Sporfornyelse

3. Erstatningskørsel med bus

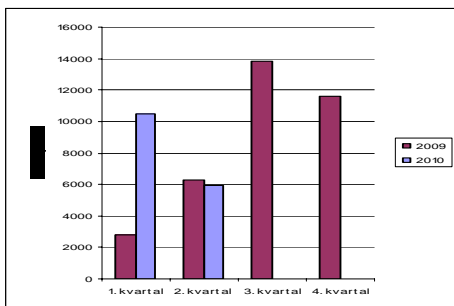
Erstatningskørsel med bus opdeles i driftsforstyrrelser og planlagte driftsændringer.

I figur 2 og 3 er omfanget af erstatningskørsel vist for hvert kvartal i 2009 og 2010.

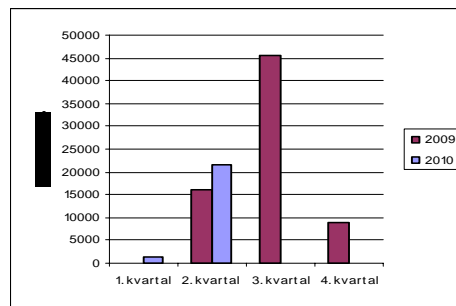
Omfanget af ikke-planlagt erstatningskørsel udgjorde i 2. kvartal 2010 5.968 timer.

Omfanget af den planlagte buskørsel er vist i figur 3 og udgør i alt 21.607 timer.

Figur 2: Buskørsel i 2009 og 2010 i forbindelse med driftsforstyrrelser (ikke-planlagte)



Figur 3: Buskørsel i 2009 og 2010 i forbindelse med planlagte ændringer



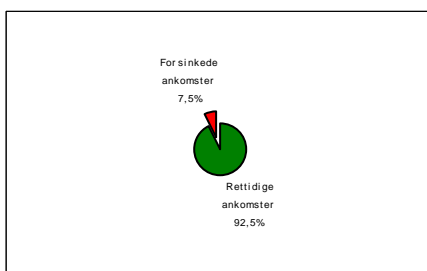
4. Regularitet

Regularitet er udtryk for, hvor stor en andel af den afviklede togtrafik, som ankommer rettidigt.

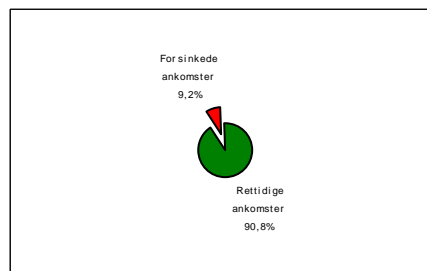
Af nedenstående figur 4 fremgår det, at 92,5 pct. af togene i 2. kvartal 2010 totalt set er rettidige inden for intervallet 0 - 5.59. Rettidigheden er beregnet på baggrund af 277.876 ankomster, hvoraf 25.605 var forsinkede. Inden for intervallet 0 - 4.59 er 90,8 pct. af togene rettidige i 2. kvartal 2010, jf. figur 5.

Fjern- og regionaltogets regularitetsmål er for 2010 er aftalt til 90 % indenfor intervallet 0 - 5:59, hvorfor målsætningen er opfyldt i 2. kvartal 2010.

Figur 4: Regularitet hele landet 2. kvartal 2010, 0-5.59



Figur 5: Regularitet hele landet 2. kvartal 2010, 0-4.59



Spredningen i rettidigheden har udjævnet sig en smule siden 1. kvartal. Vesttrafikken har i 2. kvartal 2010 fortsat den bedste rettidighed med 96,4 pct. inden for intervallet 0 -5,59, jf. tabel 2 herunder. Regulariteten for Fjerntrafikken og Østtrafikken var på henholdsvis 90,5 pct. og 92,0 pct. Alle resultater er forbedringer i forhold til 1. kvartal 2010.

Side 3/8

31. august 2010

Tabel 2: Regularitet 2. kvartal 2010 (rettidige tog = 0 - 5,59 min)

	Antal ankomster	Heraf forsinkede	Regularitet
Hele landet	277.876	20.787	92,5%
Fjerntrafik	134.521	12.838	90,5%
Øst	89.018	7.133	92,0%
Vest	60.731	2.206	96,4%

	År til dato	År til dato, korrigeret for force majeure og varslede forsinkelser
Hele landet	90,5%	90,5%
Fjerntrafik	87,9%	87,9%
Øst	90,6%	90,6%
Vest	94,7%	94,7%

5. Pålidelighed

Pålideligheden er udtryk for forholdet mellem den planlagte trafik og antallet af aflysninger.

Opgørelsen af pålidelighed er behæftet med usikkerhed. Det skyldes blandt andet, at Banedanmark ikke har fået oprettet de nødvendige koder til registrering af de planlagte aflysninger ved sporarbejder. Derfor har DSB fastsat en procedure, som sikrer, at rettidigt varslede aflysninger registreres, så de efterfølgende kan dokumenteres. Dokumentationen vedrørende rettidige aflysninger registreres på følgende vis:

- På stationen: Der gemmes specifik dokumentation for, at opslag på stationer er sket.
- På internettet: Trafikken til rejseplanlæggeren logges elektronisk og lagres, så den er let tilgængelig.
- På Tekst TV DR TTVs side 440 logges elektronisk flere gange i døgnet.

Som det fremgår af tabel 3 var pålideligheden i 2. kvartal 2010 98,5 pct.

Tabel 3: Pålidelighed 1. kvartal 2010

Side 4/8

Planlagte ankomster	294.727
Udførte ankomster	287.501
Aflyste ankomster i alt	7.226
Rettidige aflysninger	3.403
Urettidige aflysninger	3.823
Pålidelighed	98,5 %

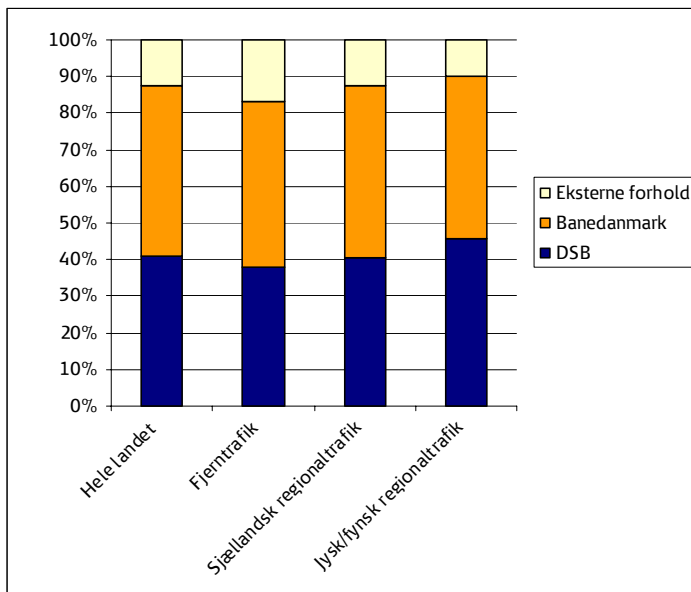
31. august 2010

6. Andele af forsinkelser

I figur 6 herunder vises forsinkelserne i 2. kvartal 2010 opdelt efter, om de er forårsaget af DSB, Banedanmark eller eksterne forhold.

I 2. kvartal 2010 forårsagede DSB 40,9 pct. af forsinkelserne i hele landet hvilket er et fald på 2 pct. i forhold til 1. kvartal 2010. Forsinkelserne var nogenlunde jævnt fordelt geografisk med en lille overvægt på den fynsk/jyske regionaltrafik, idet DSB forårsagede 38,0 pct. i fjerntrafikken, 40,7 pct. i den sjællandske regionaltrafik og 45,9 pct. i den fynsk/jyske regionaltrafik.

Figur 6: Andele af forsinkelser i 2. kvartal 2010

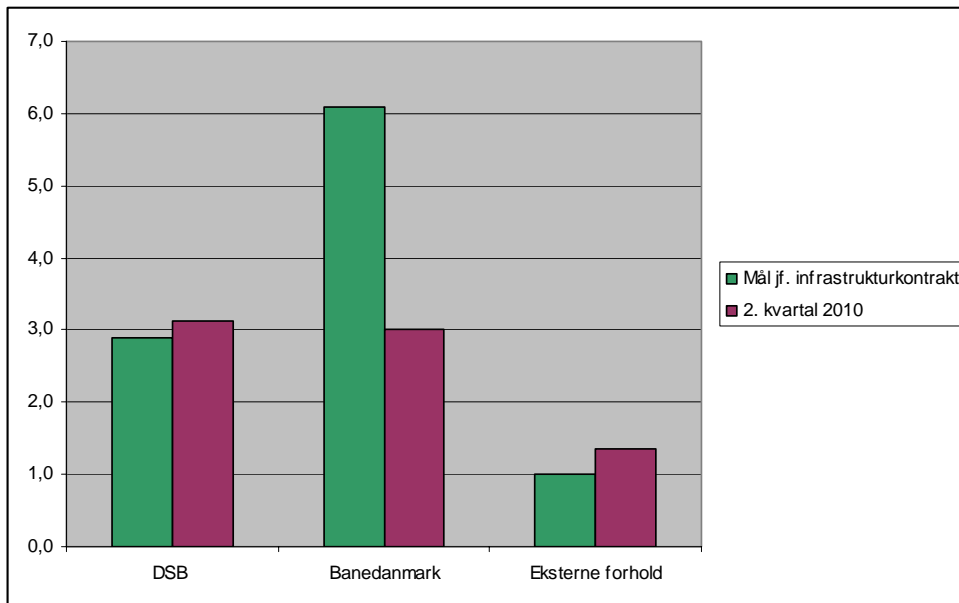


7. DSB's og Banedanmarks andele af forsinkelser i forhold til regulariteten og opgjort efter stationsankomster 0 - 5.59 min.

Under forudsætning af, at Banedanmark skal overholde en målsætning for kanalregulariteten på 93,9 % og DSB's målsætning for produktregulariteten er 90,0 % medfører dette en fordeling af den tilladte irregularitet til Banedanmark og DSB på henholdsvis 6,1 pct. og 3,9 pct.

I figur 7 er den tilladte fordeling af irregulariteten vist med grønt. Ligeledes er det vist, at DSB i 2. kvartal 2010 var ansvarlig for forsinkelse af 3,1 pct. af de gennemførte tog, eksterne forhold var ansvarlig for 1,4 pct. og Banedanmark var ansvarlig for forsinkelse af 3 pct. af de gennemførte tog.

Figur 7: DSB og Banedanmarks andele i forsinkelser i forhold til regulariteten opgjort efter stationsankomster 0 - 5.59 min.



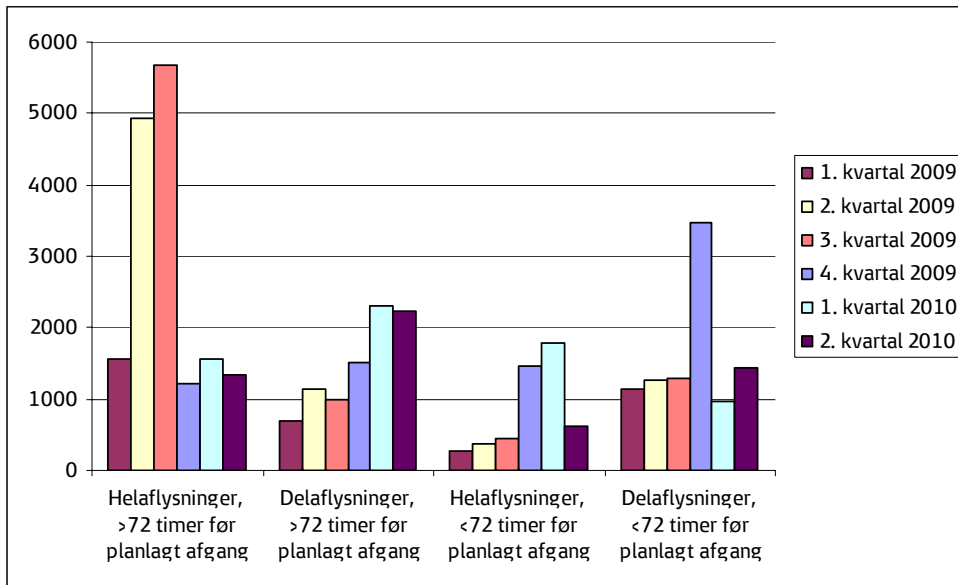
8. Aflysninger

I trafikkontrakten skelnes mellem rettidigt og urettidigt varslede aflysninger. En aflysning er rettidig, hvis den varsles senest 72 timer før planlagt afgang. I figur 8 vises hel- og delaflysninger. I 1. kvartal 2010 var der i alt 3.332 helaflysninger fordelt på 1.558 varslet senest 72 timer før planlagt afgang og 1.774 varslet mindre end 72 timer før planlagt afgang og 3.284 delaflysninger fordelt på 2.311 varslet senest 72 timer før planlagt afgang og 973 varslet mindre end 72 timer før planlagt afgang.

Figur 8: Aflysninger fordelt på kvartaler i 2009 og 2010

Side 6/8

31. august 2010



9. Belægningsprocent

DSB tilrettelægger togproduktionen således, at alle passagerer kan få siddeplads (belægning < 100 pct.) ved 90 pct. af togafgangene i myldretiden og i 95 pct. af de øvrige togaftage i det omfang, at materielbeholdningen tillader det.

DSB har indsat det til rådighed værende materiel.

I bilag 2 er andelen af togaftage i og uden for myldretiden på definerede strækningsafsnit med en belægningsprocent over 100 vist. Endvidere vises andelen af tog med en belægningsprocent over 100 på henholdsvis DSB 1' og standard. Herunder knyttes i tabel 4 en forklaring til de strækningsafsnit, for hvilke af de kontraktfastsatte krav ikke er opfyldt i 2. kvartal 2010.

Tabel 4: Forklaring til de strækningsafsnit, for hvilke kravene ikke er opfyldt i 2. kvartal 2010

Strækning	Forklaring
København H – Roskilde, Roskilde – Borup, Borup – Ringsted, Ringsted – Slagelse, Middelfart – Kolding og	Antallet af overbelagte tog skyldes den løbende passagerudvikling – Alt disponibelt materiel er indsat.
Nykøbing F – Rødby F	Askesky, med mange strandede flypassagerer

Bilag 1: Antallet af kørte tog på de i bilag 1 nævnte strækningsafsnit.

Side 7/8

	2.kvartal 2010			År til dato		
	Trafik-kontrakt	Realiseret	Realiseret ift. plan	Trafik-kontrakt	Realiseret	Realiseret ift. plan
Nivå - Østerport	455	441	96,9%	844	785	93,0%
Østerport - København H	19.674	17.705	90,0%	39.351	35.419	90,0%
København H - København Lufthavn	4.613	4.545	98,5%	9.173	9.010	98,2%
København H - Roskilde	28.974	28.298	97,7%	57.857	56.189	97,1%
Roskilde - Køge	5.072	5.144	101,4%	10.228	10.167	99,4%
Køge - Haslev	5.072	5.083	100,2%	10.228	10.133	99,1%
Haslev - Næstved	5.072	5.082	100,2%	10.228	10.133	99,1%
Roskilde - Holbæk	5.667	5.601	98,8%	11.444	11.217	98,0%
Holbæk - Kalundborg	4.192	4.167	99,4%	8.394	8.333	99,3%
Roskilde - Borup	20.712	20.143	97,3%	41.348	40.394	97,7%
Borup - Ringsted	20.712	20.128	97,2%	41.348	40.352	97,6%
Ringsted - Næstved	6.283	6.145	97,8%	12.520	12.283	98,1%
Næstved - Vordingborg	6.322	6.224	98,4%	12.622	12.414	98,4%
Vordingborg - Nykøbing F	6.322	6.200	98,1%	12.622	12.389	98,2%
Nykøbing F - Rødby F	1.608	1.763	109,6%	3.062	3.182	103,9%
Ringsted - Slagelse	10.840	10.710	98,8%	21.643	21.454	99,1%
Slagelse - Odense	10.473	10.397	99,3%	20.886	20.781	99,5%
Odense - Middelfart	13.733	13.749	100,1%	27.403	27.373	99,9%
Middelfart - Fredericia	10.590	10.595	100,0%	21.140	21.107	99,8%
Fredericia - Vejle	12.930	12.989	100,5%	25.727	25.714	99,9%
Vejle - Århus H	10.345	10.313	99,7%	20.591	20.416	99,2%
Århus H - Skørping	6.402	6.424	100,3%	12.790	12.681	99,1%
Skørping - Aalborg	8.085	8.030	99,3%	16.256	15.865	97,6%
Aalborg - Lindholm	9.173	9.096	99,2%	18.442	17.739	96,2%
Lindholm - Hjørring	4.115	4.090	99,4%	8.249	8.079	97,9%
Hjørring - Frederikshavn	4.115	4.090	99,4%	8.249	8.018	97,2%
Fredericia - Kolding	9.267	9.218	99,5%	18.495	18.225	98,5%
Middelfart - Kolding	3.143	3.139	99,9%	6.263	6.253	99,8%
Kolding - Esbjerg	6.238	6.228	99,8%	12.489	12.444	99,6%
Kolding - Tinglev	3.940	3.953	100,3%	7.866	7.835	99,6%
Tinglev - Sønderborg	1.970	105	5,3%	3.923	1.975	50,3%
Tinglev - Padborg	2.211	2.204	99,7%	4.427	4.373	98,8%
Vejle - Herning	3.413	3.430	100,5%	6.824	6.819	99,9%
Herning - Holstebro	3.867	1.863	48,2%	7.805	5.728	73,4%
Holstebro - Struer	3.808	1.835	48,2%	7.683	5.623	73,2%
Odense - Ringe	8.924	8.788	98,5%	17.930	17.629	98,3%
Ringe - Svendborg	5.568	5.482	98,5%	11.236	11.046	98,3%
Århus H - Hornslet	5.530	5.484	99,2%	11.170	11.060	99,0%
Hornslet - Ryomgård	3.409	3.389	99,4%	6.809	6.760	99,3%
Ryomgård - Grenaa	3.409	3.332	97,7%	6.809	6.681	98,1%
København H - Vstad	666	652	97,9%	1.060	875	82,5%
Århus H - Struer	396	398	100,5%	783	784	100,1%
Struer - Thisted	361	363	100,6%	721	694	96,3%
København - Padborg	182	182	100,0%	362	360	99,4%

Bilag 2: Belægningsprocent (andel tog med belægning > 100)

Side 8/8

Strækning	Myldretid man - fre 7-9 og 15-17			Øvrig tid		
	1'	Standard	1'+Standard	1'	Standard	1'+Standard
København H - København Lufthavn	0,00%	0,30%	0,30%	0,20%	0,60%	0,30%
København H - Roskilde	3,40%	15,20%	10,80%	1,10%	6,30%	3,90%
Roskilde - Køge	0,00%	0,90%	0,90%	0,00%	0,10%	0,10%
Køge - Haslev	0,00%	0,90%	0,90%	0,00%	0,10%	0,10%
Haslev - Næstved	0,00%	0,90%	0,90%	0,00%	0,10%	0,10%
Roskilde - Holbæk	0,00%	5,50%	3,70%	0,00%	1,90%	1,30%
Holbæk - Kalundborg	0,00%	0,20%	0,10%	0,00%	0,00%	0,00%
Roskilde - Borup	6,90%	11,40%	7,70%	1,00%	6,50%	4,10%
Borup - Ringsted	6,90%	11,40%	7,70%	1,00%	6,50%	4,10%
Ringsted - Næstved	0,00%	6,70%	3,60%	0,30%	3,00%	1,80%
Næstved - Vordingborg	0,00%	1,10%	0,60%	0,30%	1,80%	1,40%
Vordingborg - Nykøbing F	0,00%	1,10%	0,60%	0,30%	1,80%	1,40%
Nykøbing F - Rødby F	2,00%	8,90%	6,40%	2,40%	5,60%	4,40%
Ringsted - Slagelse	15,50%	13,20%	10,00%	0,80%	9,30%	6,20%
Slagelse - Odense	9,90%	7,90%	4,80%	0,40%	4,60%	3,00%
Odense - Middelfart	8,00%	4,70%	3,80%	0,80%	3,70%	2,20%
Middelfart - Fredericia	9,80%	4,40%	3,60%	1,00%	3,40%	1,90%
Fredericia - Vejle	6,70%	5,00%	3,60%	0,80%	3,80%	2,10%
Vejle - Århus H	2,60%	7,00%	4,10%	1,10%	3,60%	2,00%
Århus H - Skørping	0,10%	2,90%	1,60%	0,00%	2,60%	1,40%
Skørping - Aalborg	0,10%	2,50%	1,20%	0,00%	1,70%	1,00%
Aalborg - Lindholm	0,00%	1,00%	0,90%	0,00%	1,30%	0,80%
Lindholm - Hjørring	0,00%	1,00%	0,90%	0,00%	1,40%	0,80%
Hjørring - Frederikshavn	0,00%	0,20%	0,10%	0,00%	0,30%	0,20%
Fredericia - Kolding	0,20%	1,60%	0,40%	0,00%	0,70%	0,60%
Middelfart - Kolding	2,00%	2,80%	2,20%	0,30%	5,10%	3,40%
Kolding - Esbjerg	0,10%	0,80%	0,70%	0,00%	1,20%	0,70%
Kolding - Tinglev	0,40%	1,70%	1,00%	0,20%	2,10%	1,60%
Tinglev - Sønderborg				0,00%	0,00%	0,00%
Tinglev - Padborg	0,60%	1,90%	1,30%	0,30%	2,80%	2,10%
Vejle - Herning	0,00%	2,40%	1,30%	0,00%	2,60%	1,80%
Herning - Holstebro	0,00%	2,80%	2,10%	0,00%	1,00%	0,60%
Holstebro - Struer	0,00%	0,00%	0,00%	0,00%	0,00%	0,00%
Odense - Ringe	0,00%	0,80%	0,80%	0,00%	0,20%	0,20%
Ringe - Svendborg	0,00%	2,80%	2,80%	0,00%	0,20%	0,20%
Århus H - Hornslet	0,00%	9,50%	9,30%	0,00%	0,50%	0,50%
Hornslet - Ryomgård	0,00%	0,30%	0,30%	0,00%	0,00%	0,00%
Ryomgård - Grenaa	0,00%	0,30%	0,30%	0,00%	0,00%	0,00%
København H - Ystad	0,60%	0,00%	0,60%	0,00%	2,80%	1,50%
Århus H - Struer	0,00%	4,70%	1,20%	0,00%	1,20%	0,60%
Struer - Thisted	0,00%	0,00%	0,00%	0,00%	0,00%	0,00%
København - Padborg	0,00%	0,00%	0,00%	0,00%	0,10%	0,10%
Total	3,30%	5,70%	4,00%	0,50%	3,30%	2,00%

31. august 2010