



SKATTEMINISTERIET

j.nr. 10-016719
Dato : 9. april 2010

Til

Folketingets Skatteudvalg

Hermed sendes kvartalsrapport om den aktuelle situation i SKAT, 4. kvartal
2009.

Troels Lund Poulsen

/Karsten Juncher

1. Indledning	1
2. Kontakten med borgere og virksomheder	2
2.1. Antal sager og sagsbehandlingstider	2
Bindende svar	2
2.2. Ankenævn	3
Skatteankenævn	3
Vurderingsankenævn	6
Motorankenævn	9
2.3 Elektroniske henvendelser og svartider	11
2.4 Forskud 2010.....	12
2.5 Vejledning og kontrol, Indsats	13
Årsrapportering for transfer pricing (TP).....	17
Produktionsplanen 2010.....	20
Særlig indsats mod bandekriminalitet.....	22
Erfaringer med branchesamarbejde	22
Elafgift i el-energisektoren – Landsdækkende indsatsprojekt	23
Moms-karuselvindul med CO2-kvoter	24
Restancer vedrørende skatter og afgifter	25
Virksomhedsinddrivelsespolitikken.....	27
RKI.....	28
Kreditvurderingsenhed.....	29
Øvrige restancer	29
Kommunale restancer - samarbejdet med Kommunernes Landsforening	30
Underholdsbidragsanalyse	31
Lønindeholdelser.....	32
Privat gældsudvikling mv.	33
Udvikling i RKI-registreringer.....	34
Udviklingen i antal konkurser.....	34
Udviklingen i tvangsauktioner	34
Bankernes udlån og tab	34
Udviklingen i ledigheden	35
3. Interne forhold.....	36
3.1. Personaleforhold, tilgang, afgang, status samt sygefravær	36
Revision af SKATs personalepolitik mv.	36
SKAT i Forandring	37
4. Systemmodernisering.....	37

1. Indledning

Denne kvartalsrapport dækker 4. kvartal 2009 samtidig med, at der er tale om en afrunding af hele året 2009. Rapporten er en opfølgning på kvartalsrapporten for 3. kvartal 2009, jf. SAU alm. del - Bilag 84 (2009/10).

Rapporten er bygget op på samme måde som de seneste rapporter. Således gøres der rede for de kundevedtede resultater i 4. kvartal 2009. Herudover beskrives nogle af de initiativer, som i årene fremover skal bidrage til udviklingen af SKAT.

Af de væsentligste kundevedtede resultater i 4. kvartal 2009 kan nævnes:

- Forskud 2010 blev igangsat i november og er gået forløbet planmæssigt.
- Måltallene for skatte- og afgiftsrestancer og for øvrige restancer blev ikke nået i 2009.
- Indsatsplanen 2010 er udarbejdet og offentliggjort.

Ovennævnte punkter beskrives nærmere i denne kvartalsrapport, herunder er afsnittet vedrørende Inddrivelse denne gang mere omfangsrigt end tidligere. Dette skyldes blandt andet, at der grundet stigende restancer er sat øget fokus på analysearbejdet og selve inddrivelsestiltagene. Derudover indeholder kvartalsrapporten denne gang en afrapportering vedrørende transfer pricing-området.

Endvidere kan der være grund til at nævne følgende:

Skatteministeriet har taget det sidste skridt mod enhedsorganisationen ved at lægge Skatteministeriets departement og SKATs Hovedcenter sammen til én enhed - Skatteministeriets Koncerncenter. Målet er at skabe de bedst mulige rammer for helhedstækning.

Sammenlægningen får ingen direkte betydning for borgere og virksomheders oplevelse af SKAT, da SKATs regionale niveau ikke berøres af sammenlægningen. Regionalt er SKAT fortsat i gang med at implementere den strukturændring, der blev fastlagt i 2008 og som løber i etaper frem mod 2013.

Det nye Koncerncenter vil komme på plads i løbet af de første måneder af 2010. SKAT har udgivet en pjece om sammenlægningen, som ligger på hjemmesiden: <http://www.skat.dk/getFile.aspx?Id=63336>.

Årsopgørelsen 2009 blev efter planen offentliggjort den 5. marts 2010. Fra og med denne dato har skatteyderne kunnet se – og evt. ændre – deres årsopgørelse/selvangivelse på skat.dk. Det første døgn blev der foretaget over 1 million visninger af årsopgørelsen på skat.dk. På grund af det betydelige pres på skat.dk,

var der ventetid de første dage. Medio marts har over 300.000 almindelige skatteydere ændret eller tilføjet oplysninger til den tidlige årsopgørelse via SKATs digitale faciliteter. Tilsvarende har over 60.000 erhvervsdrivende mv. ændret deres selvangivelse. Fra den 26. marts udsendes årsopgørelserne herefter på papir. Medio marts har ca. 1,2 mio. (1.173.000) skatteydere på skat.dk fravalgt også at modtage årsopgørelsen på papir, hvilket er en fordobling af papirfravalg i forhold til sidste år.

2. Kontakten med borgere og virksomheder

2.1. Antal sager og sagsbehandlingstider

En del af SKATs produktion består i at sagsbehandle konkrete henvendelser fra borgere og virksomheder. De antalsmæssigt tungeste områder ud over bindende svar er de administrative afgørelser vedrørende henholdsvis lønmodtagere, erhvervsdrivende, selskaber, afgifter og moms samt afgørelser vedrørende omstrukturering, omkostningsgodtgørelse og toldområdet.

SKAT har i 2009 behandlet 51.320 henvendelser/sager.

Målet vedrørende 90 pct. afsluttede sager indenfor 90 dage blev i 2009 overholdt i 44.466 af i alt 48.990 sager, dvs. knap 91 pct. blev besvaret indenfor 90 dage.

Bindende svar

Der er i alt afsluttet 4.841 bindende svar i 2009.

Heraf er godt 92 pct. afsluttet indenfor den overordnede 90-dages frist.

SKAT har som målsætning, at ukomplicerede, fuldt oplyste anmodninger om bindende svar skal være besvaret inden for 30 dage fra modtagelsen af det korrekte gebyr. Hver anmodning registreres i forbindelse med visiteringen efter sagens kompleksitet.

Der er i alt afsluttet 680 ukomplicerede, fuldt oplyste sager i 2009 med en mål-opfyldelse på 97,65 pct., mens 99,71 pct. blev afsluttet indenfor 2 måneder.

Skatterådet har i 2009 afholdt 11 møder, hvor der er blevet behandlet 312 anmodninger om bindende svar. Af disse er 70 bindende svar behandlet indenfor 3 måneder, svarende til 22 pct.

Af nedenstående tabel 1 fremgår procenten af bindende svar, som Skatterådet har besvaret indenfor 3 måneder i 1., 2., 3. og 4. kvartal 2009:

Tabel 1

Kvartal	1. kvartal 2009	2. kvartal 2009	3. kvartal 2009	4. kvartal 2009
Afslutningsprocent	21 pct.	22 pct.	8 pct.	30 pct.

Tabellen viser, at:

- i 1. kvartal 2009 har Skatterådet behandlet 13 ud af 61 anmodninger om bindende svar indenfor 3 måneder, svarende til at 21 pct. af sagerne er behandlet indenfor 3 måneder. Skatterådet har afholdt 3 møder i den nævnte periode.
- i 2. kvartal 2009 har Skatterådet behandlet 14 ud af 65 anmodninger om bindende svar indenfor 3 måneder, svarende til at 22 pct. af sagerne er behandlet indenfor 3 måneder. Skatterådet har afholdt 3 møder i den nævnte periode.
- i 3. kvartal 2009 har Skatterådet behandlet 5 ud af 59 anmodninger om bindende svar indenfor 3 måneder, svarende til at 8 pct. af sagerne er behandlet indenfor 3 måneder. Skatterådet har på grund af sommerferie i juli måned alene afholdt 2 møder i den nævnte periode.
- i 4. kvartal 2009 har Skatterådet behandlet 38 ud af 127 anmodninger om bindende svar indenfor 3 måneder, svarende til at 30 pct. af sagerne er behandlet indenfor 3 måneder. Skatterådet har afholdt 3 møder i den nævnte periode.

Det skal bemærkes, at SKAT også i 2010 vil have fokus på sagsbehandlingstiden for anmodninger om bindende svar, der skal behandles af Skatterådet. Der vil således i 2010 blive gennemført dels et LEAN-projekt dels en dialog med rådgiverne med henblik på at tilrette og optimere sagsbehandlingsprocessen.

Der er igangsat et projekt, som skal sikre en forbedret IT-understøttelse ved opgørelse af sagsbehandlingstider. Dette er etableret således, at der med virkning fra 1. januar 2010 sker maskinel udsøgning af sagsbehandlingstider.

2.2. Ankenævn

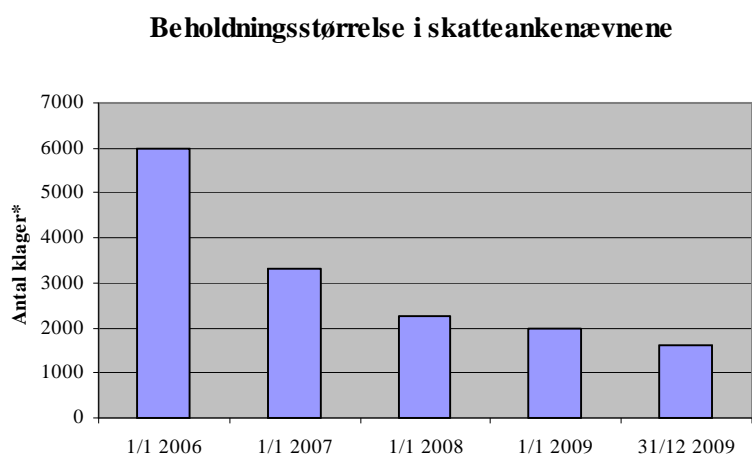
Skatteankenævn

Sagsantal opgøres pr. klage – uanset antal indkomstår og antal sagsemner.

Den 1. januar 2009 var der en beholdning i skatteankenævnene på ca. 2.000 sager. Den 31. december 2009 var beholdningen på ca. 1.600 sager.

Nedenstående figur 1 viser udviklingen i skatteankenævnenes beholdning af sager:

Figur 1:



*) Beholdningsstørrelser før 1/1 2008 er opgjort pr. indkomstår, men er omregnet til antal klager ved at benytte omregningsfaktoren 1,63 indkomstår pr. klage (omregningsforholdet på beholdningen 1/1 2008)

Tilgangen af sager

I perioden 1. januar til 31. december 2009 har der været en tilgang af sager på 2.028. Disse sager fordeler sig således:

Tabel 2

Tilgang fordelt på hovedområder:		
Hovedområde	Andel 2009	Andel 2008
Skatteansættelsen	74,5 pct.	79,1 pct.
Genoptagelse af et skatteankenævns tidligere afgørelse	7,5 pct.	5,5 pct.
Bindende svar	6,0 pct.	4,8 pct.
SKATs afslag på genoptagelse	5,2 pct.	6,5 pct.
Forskudsopgørelse	3,6 pct.	0,6 pct.
Skatteberegning	1,4 pct.	1,5 pct.
Øvrige	1,8 pct.	2,0 pct.
I alt	100,0 pct.	100,0 pct.

Afgangen af sager

Skatteankenævnene har i perioden 1. januar til 31. december 2009 afsluttet 2.403 sager. Af de afsluttede sager er 222 tilbagekaldt, og 2.181 er afgjort af nævnene. Fordelingen af udfaldet af de sager, som er afgjort af nævnene, fremgår af nedenstående tabel 3:

Tabel 3

Procentfordeling af udfaldet af sagerne i skatteankenævnene:					
	<u>2005</u>	<u>2006</u>	<u>2007</u>	<u>2008</u>	<u>2009</u>
Fuldt medhold	18 pct.	17 pct.	17 pct.	18 pct.	24 pct.
Delvist medhold	21 pct.	20 pct.	22 pct.	25 pct.	19 pct.
Stadfæstelse	55 pct.	57 pct.	55 pct.	51 pct.	49 pct.
Skærpelse	2 pct.	2 pct.	1 pct.	2 pct.	2 pct.
Anden afgørelse*	4 pct.	4 pct.	5 pct.	4 pct.	6 pct.
Afgjorte sager i alt	100 pct.	100 pct.	100 pct.	100 pct.	100 pct.

*) Under "Anden afgørelse" er medtaget afviste sager, afslag på genoptagelse o.l.

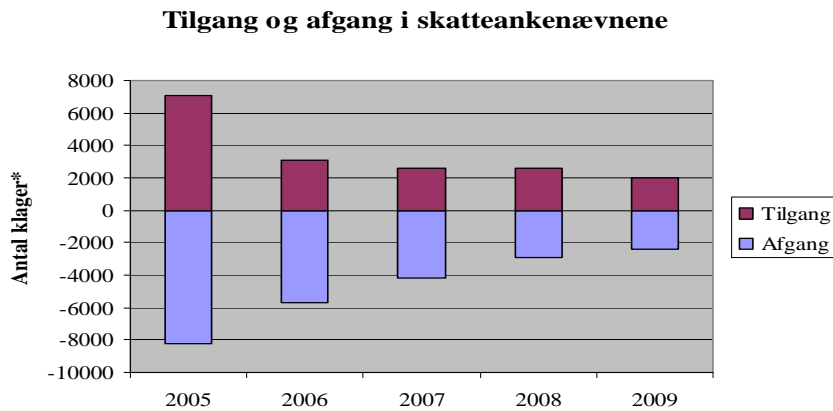
De afsluttede sager inddeles i skatteankenævnene i 26 emnegrupper. De 10 største af disse emnegrupper har været:

Tabel 4

De 10 største emnegrupper i 2009:	
<u>Emnegruppe</u>	<u>Andel af afsluttede sager</u>
1. Projekter (typisk kommandititselskabsprojekter)	19,9 pct.
2. Diverse forhold vedr. erhvervsdrivende	8,6 pct.
3. Diverse lønmodtagerforhold	8,0 pct.
4. Ejendomsavancebeskatningsloven	8,0 pct.
5. Skattepligtige indtægter	6,7 pct.
6. Dobbeltbeskatning og udland i øvrigt	5,6 pct.
7. Ligningsmæssige fradrag	5,3 pct.
8. Rejse- og befordringsgodtgørelse	4,9 pct.
9. Skøn – tilsidesættelse af regnskabsgrundlag/privatforbrug	3,9 pct.
10. Driftsomkostninger	3,7 pct.

Den årlige tilgang og afgang i skatteankenævnene i perioden 2005-2009 fremgår af nedenstående figur 2:

Figur 2



*) Tilgang og afgang før 1/1 2008 er opgjort pr. indkomstår, men er omregnet til antal klager ved at benytte omregningsfaktoren 1,63 indkomstår pr. klage (omregningsforholdet på beholdningen 1/1 2008)

Vurderingsankenævn
Oplysningerne vedrørende sager i vurderingsankenævnene er opdelt i to hovedafsnit. ”Ordinære” vur-

deringssager dækker over alle sagstyper med undtagelse af sager vedrørende fradrag for forbedringer i grundværdi (FFF-sager), som oplyses særskilt.

”Ordinære” vurderingssager

Beholdning

Den 1. januar 2009 var der en beholdning af sager i vurderingsankenævnene på ca. 19.800 sager¹. Den 31. december 2009 var beholdningen på ca. 19.600 sager.

¹ Beholdningen er reguleret med ca. -300 sager i forhold til den oplyste beholdning pr. 31/12 2008.

Nedenstående figur 3 viser udviklingen i vurderingsankenævnenes beholdning af sager:

Figur 3



Beholdningen pr. 31. december 2009 fordeler sig på følgende vurderingsår:

Tabel 5:

Fordeling af beholdningen 31/12 2009 på vurderingsår:		
Vurderingsår 2008	Ca.	7.175 sager
Vurderingsår 2007	Ca.	11.375 sager
Vurderingsår 2006	Ca.	900 sager
Andre vurderingsår	Ca.	150 sager

Tilgangen af sager

I perioden 1. januar til 31. december 2009 har der været en tilgang af sager på 8.682.

Af tilgangen vedrører godt 7.650 sager 2008-vurderingen, mens ca. 850 vedrører 2007-vurderingen.

Afgangen af sager

Vurderingsankenævne har i perioden 1. januar til 31. december 2009 afsluttet 8.900 sager.

Af de afsluttede sager i vurderingsankenævne er 748 tilbagekaldt, og 8.152 er afgjort af nævne. Fordelingen af udfaldet af de sager, som er afgjort af nævne, fremgår af nedenstående tabel 6:

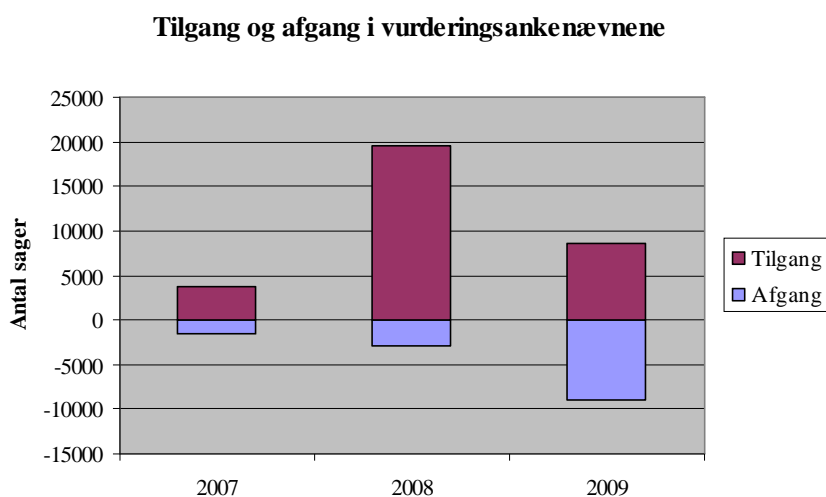
Tabel 6:

Procentfordeling af udfaldet af sagerne i vurderingsankenævnene:				
	2006	2007	2008	2009
	<u>1/7-31/12</u>	<u>1/1-31/12</u>	<u>1/1-31/12</u>	<u>1/1-31/12</u>
Fuldt eller delvist medhold	32 pct.	43 pct.	42 pct.	45 pct.
Stadfæstet	31 pct.	42 pct.	43 pct.	46 pct.
Skærpelse	14 pct.	4 pct.	4 pct.	1 pct.
Anden afgørelse*	23 pct.	11 pct.	11 pct.	8 pct.
Afgjorte sager i alt	100 pct.	100 pct.	100 pct.	100 pct.

* Under "Anden afgørelse" er medtaget afviste sager, afslag på genoptagelse o.l.

Tilgang og afgang i vurderingsankenævnene i årene 2007, 2008 og 2009 fremgår af nedenstående figur 4:

Figur 4:



*Klager
over 2007-
vurderin-
gen
Som anført
i kvartals-
rapporten
vedrørende
1. kvartal
2009, jf.
SAU alm.
del - Bilag
361*

(2008/09), har vurderingsankenævnene haft en ekstraordinær stor tilgang af klager over 2007-vurderingen. Medio april 2009 blev der etableret tre midlertidige ankenævnsssekretariater med tilsammen 56 årsværk, som alene har til opgave at forberede 2007-sager til vurderingsankenævnene, og de øvrige ankenævnsssekretariater vil herefter koncentrere sig om behandling af klager over andre vurderinger end 2007-vurderingen og FFF-sager.

Beholdningen af uafsluttede klager over 2007-vurderingen er faldet fra ca. 18.300 sager pr. 1. januar 2009 til ca. 11.375 sager pr. 31. december 2009. Godt 3.000 af de afsluttede 2007-sager er blevet sekretariatsbehandlet i de nye midlertidige ankenævnsssekretariater.

Der er i perioden sket besigtigelse af ejendomme i gennemsnitligt 35 pct. af de afsluttede sager i vurderingsankenævnene.

Sager vedrørende fradrag for forbedringer i grundværdi (FFF-sager)

Den 31. december 2009 var beholdningen af FFF-sager ca. 4.950 (opgjort på antal ejendomsnumre). Beholdningen fordeler sig på "Bolig- og andelsboligforeninger" og "Udstykninger i private parceller" således:

Bolig- og andelsboligforeninger: Ca. 2.900 sager.

Udstykninger i private parceller: Ca. 2.050 sager²

Opgjort på ejendomsnumre har der i perioden 1. januar til 31. december 2009 været en tilgang af FFF-sager på 1.536 (937 sager vedr. bolig- og andelsboligforeninger og 599 udstykningssager²) og en afgang på 732 (155 sager vedr. bolig- og andelsboligforeninger og 577 udstykningssager²).

I 4. kvartal 2009 er der blevet afsluttet 426 FFF-sager (85 sager vedrørende bolig- og andelsboligforeninger og 341 udstykningssager), hvilket er en væsentlig stigning i forhold til årets tidligere kvartaler.

Som nævnt i kvartalsrapporten vedrørende 3. kvartal 2009, jf. SAU alm. del - Bilag 84 (2009/10), bliver opgaven med at få løst FFF-sagerne i øjeblikket prioriteret højt. Praksis på en del områder er efterhånden fastlagt, idet Landsskatte retten i foråret 2009 har afsagt et antal kendelser vedrørende denne sagstype, og der er kommet en dom fra Vestre Landsret³. Der er desuden iværksat undervisningsaktiviteter på området, ligesom der er etableret et tæt samarbejde mellem sekretariatene.

Motorankenævn

Beholdningen af sager

Den 1. januar 2009 var der en beholdning af sager i motorankenævnene på ca. 750. Den 31. december 2009 var beholdningen på ca. 850 sager.

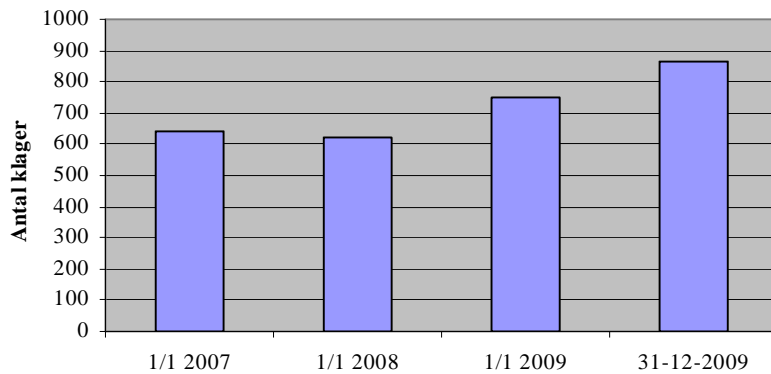
Nedenstående figur viser udviklingen i motorankenævnenes beholdning:

Figur 5:

² Tidligere er antal sager vedrørende udstykninger i private parceller oplyst som antal udstykninger, og opgjort på denne måde, er beholdningen af disse sager den 31. december 2009 ca. 120 udstykningsområder, mens tilgangen og afgang i perioden 1. januar til 31. december 2009 har været henholdsvis 40 og 30 udstykningsområder.

³ SKM.2009.323.VLR

Beholdningsstørrelse i motorankenævne



Tilgangen af sager

I perioden 1. januar til 31. december 2009 har der været en tilgang af sager i motorankenævne på 1.159.

Tilgangen fordeler sig på hovedområder således:

Tabel 6:

Tilgang fordelt på hovedområder:	
<u>Hovedområde</u>	<u>Andel</u>
Sager vedr. eksporterede køretøjer	70,1 pct.
Sager vedr. importerede køretøjer m.v.	29,9 pct.
I alt	100,0 pct.

Afgangen af sager

Motorankenævne har i perioden 1. januar til 31. december 2009 afsluttet 1.032 sager. Af disse sager er 85 tilbagekaldt, og 947 er afgjort af nævne. Fordelingen af udfaldet af de sager, som er afgjort af nævne, fremgår af nedenstående tabel 7:

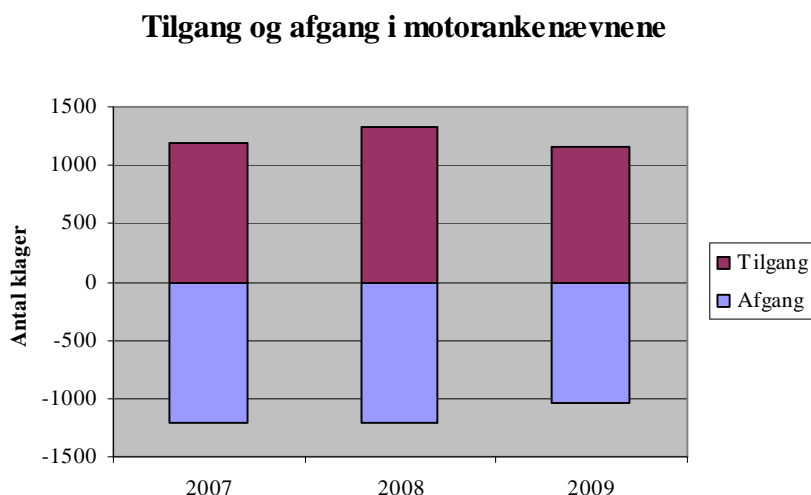
Tabel 7:

Procentfordeling af udfaldet af sagerne i motorankenævnene:				
	2006	2007	2008	2009
	<u>1/4-31/12</u>	<u>1/1-31/12</u>	<u>1/1-31/12</u>	<u>1/1-31/12</u>
Fuldt eller delvist medhold	57 pct.	64 pct.	56 pct.	62 pct.
Stadfæstet	36 pct.	34 pct.	41 pct.	33 pct.
Skærpelse	7 pct.	1 pct.	1 pct.	2 pct.
Anden afgørelse*	0 pct.	1 pct.	2 pct.	3 pct.
Afgjorte sager i alt	100 pct.	100 pct.	100 pct.	100 pct.

*) Under "Anden afgørelse" er medtaget afviste sager, afslag på genoptagelse o.l.

Tilgang og afgang i motorankenævnene i årene 2007, 2008 og 2009 fremgår af nedenstående figur 6:

Figur 6:



2.3 Elektroniske henvendelser og svartider

Kundetilfredshed

Udviklingen i SKATs kundetilfredshed i 4. kvartal 2009 sammenlignet med samme kvartal 2008 er illustreret nedenfor i tabel 8, for henholdsvis www.skat.dk, e-mail, telefon og TastSelv. Kundetilfredsheden måles ved en stikprøve, som foretages blandt de borgere, virksomheder og rådgivere, der kontakter SKAT. På en skala fra 1 til 5 angiver værdien 1 "meget utilfreds" og 5 "meget tilfreds". Som det fremgår, er der stabilitet i tilfredsheden på alle områder.

Tabel 8 Gennemsnitlig tilfredshed for 4. kvartal 2008 og 2009 for de respektive kanaler:

Kanal	4. kvartal 2008 (gns.)	4. kvartal 2009 (gns.)
Skat.dk	3,50	3,54
E-mail	3,73	3,66
Telefon	3,94	3,97
TastSelv	3,68	3,79

Elektroniske henvendelser og svartider

SKATs mål på årsbasis er at besvare 80 pct. af alle e-mailhenvendelser inden for fem dage. I 4. kvartal i 2009 er i gennemsnit ca. 72 pct. blevet besvaret inden for fem dage. I samme kvartal 2008 blev der i gennemsnit besvaret ca. 82 pct. inden for fem dage.

SKAT modtog i 4. kvartal 2009 i alt 77.330 elektroniske henvendelser (e-mail og fax), mod 76.745 henvendelser i samme kvartal 2008.

Der har været et fald i andelen af rettidige besvarelser henover 2009 (henholdsvis 79 pct., 76 pct. og 71 pct. i 1., 2. og 3. kvartal).

Som det fremgår af kvartalsrapporten vedrørende 3. kvartal 2009, jf. alm. del – Bilag 84 (2009/10), er der særlig to forhold, som udgør hovedårsagen til faldet i andelen af rettidige besvarelser:

Det ene af de to kundecentre (kundecentrene står for den overvejende del af besvarelserne) har pr. 1. juli 2009 gennemført en omfattende omstrukturering – netop med henblik på en bedre opgavevaretagelse på bl.a. dette område. Noget sådant vil altid belaste opgavevaretagelsen i den tid, det står på.

Herudover har der været usædvanligt mange henvendelser til betalingscentret. Mange af disse sager kræver en egentlig sagsbehandling og har derfor ikke kunnet lukkes inden for fristen.

SKAT vil fortsat følge udviklingen nøje.

2.4 Forskud 2010

Forårspakken 2,0 er indarbejdet i Forskud 2010, ligesom der er sket udvikling af forskudssystemerne.

Den øvrige udvikling af forskudssystemerne omfatter bl.a. et nyt statistikmodul, som skal være med til at analysere de fejl, der kommer fra TastSelv indberetnin-

ger, således at det er muligt at nedbringe antallet af fejl. Sidstnævnte vil betyde, at der kan frigives ressourcer til andre opgaver.

Forskud 2010 gik i drift pr. 3. november 2009, hvor forskudsopgørelsen 2010 kunne ses i skattemappen. Dette muliggjorde ændring af forskudsopgørelsen. Der har igen i år været en stigning i det antal gange borgere har været inde i skattemappen og tjekket deres forskudsopgørelse. Denne stigning er på 45 pct., men der har kun været en begrænset stigning på 9 pct. i antal ændringer i forskudsopgørelsen i forhold til samme tid sidste år.

Den væsentlige stigning i visninger skal nok ses i lyset af, at Forårspakken 2,0 blev indført.

Tabel 9

Dag	Visninger i skattemappen 2010	Visninger i skattemappen 2009	Ændringer 2010	Ændringer 2009
Pr. 1. februar 2010	5.069.941	3.489.129	775.716	712.650

* 2009 er statistikken fra 7. februar 2009, da forskud 2009 kom i drift 7 dage senere end 2010.

* Visningerne i skattemappen er et udtryk for antal viste forskudsopgørelser, som betyder at en borger kan tælle med flere gange.

2.5 Vejledning og kontrol, Indsats

Borgernes holdning til SKAT og skattesystemet

Det er målsætningen på finansloven, at måltallet for borgernes tilfredshed med SKAT skal fastholdes på uændret niveau i forhold til en måling, der blev gennemført i efteråret 2004.

Niveauet i 2004 var et indeks på 0,56 på en skala gående fra -1 for meget utilfreds til +1 for meget tilfreds. Øvrige trin på skalaen er utilfreds -0,5, hverken utilfreds eller tilfreds 0 og tilfreds +0,5. Et niveau på 0,56 er således et udtryk for en pæn tilfredshed med SKAT.

Senest er måltallet for borgernes tilfredshed omtalt i kvartalsrapport for 1. kvartal 2009 (SAU Alm. del – Bilag 361, 2008-2009). Det kan kort nævnes, at resultatet for målingen for 2008 var på 0,55, hvilket var et fald i forhold til tidligere undersøgelser på 0,01. I det følgende omtales en række yderligere analyseresultater vedrørende borgernes holdninger:

- Flere danskere end tidligere mener, at SKAT er fair og retfærdig. Således mener 4 ud af 5 danskere, at SKAT er fair og retfærdig. Til sammenligning mener 1 ud af 6, at SKAT *ikke* er fair og retfærdig.

Det er vigtigt for SKAT at blive opfattet som fair og retfærdig. Ikke mindst i relation til at sikre retssikkerheden for borgere og virksomheder. Udviklingen er derfor et positivt skridt i retning mod at øge borgernes oplevede retssikkerhed. SKATs retssikkerhedschef vil på baggrund af resultatet fremover i endnu højere grad blive i stand til at sætte fokus på borgere og virksomheders oplevede retssikkerhed.

- Baseret på den viden der findes om, hvad der får skatteydere til at betale skat, så er spørgsmålet, om hvorvidt naboen også betaler skat, et vigtigt omdrejningspunkt. Derfor er det vigtigt for SKAT, at danskerne tror på, at de fleste i Danmark betaler deres skat, og at det dermed kun er et fåtal, der snyder. Således har en tredjedel af danskerne den opfattelse, at alle eller næsten alle i Danmark betaler den skat, de skal. Der er tale om en svag stigning, men niveauet kan forsat ikke betegnes som tilfredsstillende. Det vil kræve andre undersøgelsesmetoder at afdække, hvorfor danskerne svarer, som de gør.
- Halvdelen af danskerne mener ifølge undersøgelsen, at indkomsts-katten er for høj. Dette er en stigning i forhold til den forrige undersøgelse. Undersøgelsen er gennemført på et tidspunkt, hvor der var drøftelser om skatteomlægninger og -nedsættelser, men før de seneste skattenedsættelser blev vedtaget. Sådanne drøftelser kan have en afsmittende effekt på den generelle holdning til skatteniveauet. Dette kan være forklaringen på, at flere danskere mener, at skattetrykket rent faktisk er for højt i forhold til, hvad det burde være.
- Der er med årene blevet flere og flere, som ikke skal selvangive, men som blot modtager en færdig årsopgørelse. 2 ud af 3 danskere mener således forventeligt i undersøgelsen, at selvangivelsen er en enkel sag at klare. Det er samme niveau som ved tidligere undersøgelser.
- Undersøgelsen belyser også danskernes syn på SKAT som organisation. Knap 60 pct. af danskerne mener, at SKAT alt i alt fungerer godt. Til sammenligning svarer en tredjedel, at de mener, SKAT hverken fungerer godt eller dårligt. Det er en relativt stor del af danskerne, der ikke ved, om SKAT fungerer godt eller dårligt. Det kan hænge sammen med, at relativt mange mennesker ikke har særlig meget med SKAT at gøre i dag. Selvangivelsen er afskaffet pga. tredjepartsindberetninger, f.eks. arbejdsgiver og pengeinstitutter, så man får en færdig årsopgørelse. Mange betjener sig selv via de servicetilbud SKAT har via internettet. Det vil sige, at den almindelige dansker, med forholdsvis ukomplicerede skattefor-

hold, ikke rigtig har noget direkte forhold til SKAT og kan derfor ikke vurdere, hvorvidt organisationen fungerer godt eller skidt.

- Danskerne har en øget tiltro til, at skattesnyd og sort arbejde opdages og sanktioneres. Særligt med hensyn til oplevelsen af at skattesnyd opdages, ses der en stigning i denne undersøgelse i forhold til den forrige undersøgelse. Det er vigtigt for SKAT i forhold til at sikre en høj regelefterlevelse, at risikoen for opdagelse er synlig og reel.

Tilbage fra 2004 og frem har tendensen været, at større og større andele af befolkningen anser opdagelsesrisikoen for værende stor. Det er naturligvis en ønskværdig udvikling for SKAT. Fairplayaktionerne har sandsynligvis spillet en rolle på den positive udvikling, idet disse aktioner med kampagner tog sin begyndelse i 2005. Også tidligere har man kørt aktioner på tværs af de forskellige myndigheder, men det var først med Fairplay, at der kom større fokus på også at benytte kampagner i pressen. Endelig er synlighed omkring opdagelsesrisikoen ved snyd en væsentlig del af SKATs indsatsstrategi og et væsentligt element i mange indsatsprojekter. Udviklingen er derfor en god indikator på, at SKATs strategi har den tilsigtede effekt.

Danskernes vurdering af årsagerne til skattesnyd og sort arbejde er stort set den samme som ved forrige undersøgelse. Det er således fortsat udsgagnene om, at skatterne er for høje og at solidariteten i samfundet er for lav, der vurderes som primære årsager til skattesnyd og sort arbejde.

- Undersøgelsen viste også, at unge (18-29 årige) har en noget dårligere skattemoral end de ældre aldersgrupper. Dette gælder på stort set alle spørgsmål omkring skattemoral, herunder accepten af skattesnyd - sort arbejde og illegal handel med øl og sodavand. De forskellige observationer, der er gjort i forbindelse med de unge, peger i retning af, at det er tid til nye kampagner mv. for at øge de unges skattemoral.
- Det står klart, at de 18-29 årige i højere grad accepterer skattesnyd, sort arbejde samt illegal handel med øl og sodavand. Halvdelen af de unge mener, at skattesnyd og sort arbejde skyldes troen på andres snyd og bedrag. Denne viden er vigtig at tage med i eventuelle kampagner rettet mod de unge. På baggrund af undersøgelsens resultater har SKAT iværksat et projekt med det formål at udpege redskaber og metoder, som kan medvirke til at øge de unges anvendelse af digital selvbetjening. For at indfri formålet vil projektet undersøge:

- Hvorfor anvender de unge ikke TastSelv?
- Hvilke problemer har de unge i forhold til SKAT?
- Er det TastSelv eller skatten der skaber problemer?
- Hvordan rammer vi kommunikationsmæssigt bedst de unge med henblik på at lære om skattebegreber og TastSelv?

Sammenfattende kan det om danskernes skattemoral ultimo 2008 siges, at den fortsat ligger på et højt niveau. Undersøgelsen viser, at ændring af skattemoralen er et langt sejt træk. Der ses små ændringer for hver undersøgelse, der bliver gennemført, og retningen er den rigtige.

- Med hensyn til holdningen til SKATs informationsmateriale (pjecer og vejledninger), svarer omkring halvdelen af danskerne, at SKATs materiale er nemt at få fat i, at det indeholder den rette information, og at det er til at forstå.

Når danskerne bliver bedt om at vurdere SKATs informationsmateriale, tyder undersøgelsen på, at svaret i høj grad afhænger af, om borgerne forstår indholdet eller ej. Det viser sig, at blandt de der har svaret, at SKATs materiale er til at forstå, svarer 9 ud af 10, at informationsmaterialet alt i alt er godt.

SKAT har siden 2008 haft et sprogprojekt kørende (Godt sprog i SKAT). Projektet har til formål at øge kundetilfredsheden, understøtte vejlednings- og indsatsarbejdet samt bidrage til effektiviseringen i SKAT via ændringer i SKATs standardtekster til mail og breve. Dermed er der sat fokus på sprogbruget i SKATs kommunikation med borgerne. Projektet var under gennemførelse, da målingen blev gennemført. Det er derfor for tidligt at vurdere projektets fulde virkninger.

- Selvangivelsen blev afskaffet i 2008, og borgerne modtog i stedet en årsopgørelse direkte. Det betyder, at borgeren kun skal foretage sig noget, hvis der er ændringer. I spørgeskemaet spørges der til forskellige holdninger til selvangivelsessystemet. I vurderingen af om det er blevet mere enkelt, svarer danskerne positivt. På en skala fra 1 til 10, hvor 1 angiver "slet ikke enklere" og 10 angiver "meget enklere", blev der opnået et gennemsnit på 8,1 med hensyn til indberetning via internettet.
- Med hensyn til henvendelser til SKAT, så har mere end en tredjedel slet ingen kontakt haft med SKAT (dvs. hverken pr. telefon, brev, e-mail, fax, personligt fremmøde eller besøg på hjemmeside) inden for det seneste år

(på spørgetidspunktet november/december 2008). Generelt ses der ikke de store ændringer i forhold til tidligere undersøgelser.

Som nævnt foran under pkt. 2.3 foretager SKAT løbende, stikprøvevise undersøgelse af kundetilfredsheden med forskellige af SKATs medier ("Kanalere"). Her viser det sig – varierende lidt mellem de enkelte medier – at mellem 60 og 70 pct. har svaret, at de var tilfredse med den kundebehandling, de har modtaget.

Årsrapportering for transfer pricing (TP)

SKAT har i 2009 godkendt 32 forhøjelser for et samlet beløb på 15,3 mia. kr. og godkendt 9 nedsættelser på i alt 145,3 mio. kr.

Tabel 10 Godkendte transfer pricing-forhøjelser

Periode	Antal sager	Beløb i mio. kr.
2006	38	4.496
2007	37	2.145
2008	27	8.692
2009	32	15.273

I lighed med tidligere år skal det bemærkes, at der kan være meget stor forskel mellem omfanget af de enkelte sager – både med hensyn til tidsanvendelse i SKAT og i størrelsen af den godkendte forhøjelse. Ved vurderingen af forhøjelsesbeløbene skal man derfor være forsigtig med at anvende en gennemsnitsbetragtning.

Det er ligeledes vigtigt at være opmærksom på, at en del TP-sager er meget komplekse og derfor kan tage lang tid at gennemføre. Det betyder, at sagerne har varierende sagsbehandlingstider, som resulterer i, at der er et element af tilfældighed i hvilket år, en given revisionssag afsluttes. Man skal derfor tilsvarende være forsigtig med at læse en trend i de tal, der fremgår af tabel 10 ovenfor. SKAT forventer på nuværende tidspunkt ikke at TP-forhøjelserne for 2010 vil ende på et beløbsmæssigt niveau svarende til 2009.

Tabel 11 Godkendte transfer pricing-nedsættelser

Periode	Beløb i mio. kr.
2006	5
2007	101,7
2008	158,0
2009	145,3

I tabel 11 "Godkendte Transfer Pricing-nedsættelser" er der i 2007, 2008 og 2009, som noget nyt, også medregnet nedsættelser, der følger af, at SKAT har

løst en dobbeltbeskatningssituation med et andet land i en såkaldt Mutual Agreement Procedure (MAP). Grunden til den ændrede praksis er, at tabellen med nedsættelser bliver mere fuldstændig, når resultatet af de afsluttede MAP-forhandlinger medregnes. Tallene for 2007 og 2008 er derfor forskellige fra sidste års afrapportering af nedsættelser. Tallene for 2006 er ikke ændret, da datagrundlaget så langt tilbage er behæftet med for stor usikkerhed og vil tage uforholdsmæssigt meget tid at verificere.

Det forventes, at der fremover vil blive afsluttet flere MAP-forhandlinger end tidligere. Det betyder, at nedsættelsesbeløbene – alt andet lige – forventes at blive større. Årsagen er, at også andre lande har et øget fokus på transfer pricing-området. Det bør i den forbindelse gøres klart, at udenlandske skattemyndigheders forhøjelser ligeså vel kan resultere i MAP-sager som dansk-initierede forhøjelser. Yderligere er det multinationale aftalesystem til undgåelse af dobbeltbeskatning i de senere år blevet mere gennemprøvet og velfungerende. Det giver virksomhederne mulighed for en forhandlingsløsning landene imellem i tillæg til muligheden for en almindelig klageproces.

SKAT har ved udgangen af 2009 52 verserende MAP'er og har i løbet af 2009 afsluttet 7 MAP'er.

Tabel 12 Antal verserende "Mutual Agreement Procedure" sager

Periode	Antal sager
2006	43
2007	46
2008	36
2009	52

Det er første gang SKAT offentliggør resultaterne af MAP-forhandlingerne i årsrapportering om transfer pricing. SKAT giver i forvejen mere detaljerede informationer om transfer pricing-sager, end man ser i de fleste andre lande, hvor oplysningerne som regel begrænser sig til antal igangværende og afsluttede MAP'er og de nedenfor omtalte APA'er (Advance Pricing Arrangements).

Indsatsen på transfer pricing-området omfatter – udover almindelige forhøjelser i forbindelse med kontrol af tidligere skatteår – også en række fremadrettede ændringer som følger af, at nogle selskaber, i forbindelse med en kontrol, ændrer deres TP-setup, så det bedre afspejler armslængdevilkår. Effekten af sådanne fremadrettede ændringer er ikke kvantificerbare.

Der indgås også fremadrettede aftaler med andre skattemyndigheder vedrørende konkrete virksomheders interne afregningspriser – de førnævnte Advance Pri-

cing Arrangements (APA). Effekten af denne indsats er heller ikke beløbsmæssig målbar, fordi aftalerne ligeledes retter sig mod fremtidige indkomstår.

Effekten af APA-relaterede aftaler bør, sammen med de aftaler der indgås mellem virksomhederne og SKAT om virksomhedens fremtidige håndtering af transfer pricing, indgå i den samlede vurdering af SKATs produktion på transfer pricing-området. Effekten af fremadrettede aftaler ikke er kvantificerbar, selvom sådanne aftaler en vigtig brik i SKATs overordnede indsatsstrategi om at løse skattemæssige problemstillinger på forkant, i stedet for at løse dem bagudrettet.

SKAT havde ved udgangen af 2009 12 igangværende Advance Pricing Arrangement-sager (APA'er). I 2009 har SKAT afsluttet 3 APA'er.

Tabel 13 Antal verserende "Advance Pricing Arrangement"-sager

Periode	Antal sager
2007	5
2008	12
2009	12

Når de samlede forhøjelser på TP-området vurderes, bør der tages hensyn til, at skatteansættelsen i forhold til de enkelte virksomheder ikke nødvendigvis er endeligt afsluttet, idet målingerne er foretaget på et tidspunkt, hvor sagerne dels kan påklages til Landsskatteretten (og derefter domstolene) og dels kan indgå i en forhandling med udenlandske myndigheder om en endelig fordeling af skatten (MAP-forhandlinger). Den endelige skatteansættelse er således afhængig af resultatet af eventuelle klagebehandlinger og eventuelle forhandlinger med udenlandske myndigheder.

Antallet af afsluttede sager i Landsskatteretten og ved domstolene er beskedent. Det skyldes formentlig flere forhold, herunder væsentligst det internationale aftalesystem, hvor dobbeltbeskatningsproblematikken løses via MAP.

Det lave antal klagesager og det relativt lave nedsættelsesbeløb, som vist i tabel 11 "Godkendte transfer pricing-nedsættelser" indikerer, at de virksomheder, der forhøjes af SKAT indtil nu i vid udstrækning har opnået en korresponderende nedsættelse i det land, som forhøjelsen retter sig mod. SKAT modtager ikke informationer om disse korresponderende nedsættelser i andre lande, og fører derfor ikke statistik med dette forhold. Det skal dog samtidig understreges, at både klageproces og løsning af dobbeltbeskatningssituationer via MAP-forhandlinger kan være langvarige processer. Der er derfor er en vis tidsmæssig forskydning

mellem en TP-indkomstforhøjelse og løsning af en evt. følgende dobbeltbeskatning.

SKAT har udarbejdet en ny vejledning til værdiansættelse af virksomheder og virksomhedsandele, herunder værdiansættelse af goodwill og andre immaterielle rettigheder ved koncerninterne overdragelser, dvs. ved kontrollerede transaktioner og ved transaktioner mellem uafhængige parter, der ikke har modsatrettede interesser.

Vejledningen indeholder en beskrivelse af værdiansættelsesmodeller, anbefalinger til brug af værdiansættelsesmodellerne samt anbefalinger til indholdet af dokumentationen for værdiansættelsen.

Denne nye værdiansættelsesvejledning tilsigter en mere ensartet anvendelse af værdiansættelsesmodellerne.

Produktionsplanen 2010

SKAT har for andet år i træk udarbejdet en samlet Produktionsplan for alle sine aktiviteter på produktionsområdet. Produktionsplanen skal udmønte SKATs strategiske målsætninger til konkrete aktiviteter. En væsentlig del af disse aktiviteter er beskrevet i SKATs indsatsplanen. Planen kan læses her:

<http://www.skat.dk/getFile.aspx?Id=66400>.

For 2010 har SKAT valgt for produktionen at sætte fokus på 4 områder:

- Regelefterlevelse
- Optræning og inddrivelse
- Effektivisering
- Kvalitet

Nedenfor redegøres der nærmere for de enkelte områder:

- SKAT fortsætter arbejdet med at implementere indsatsstrategien, der er hjørnестenen i arbejdet med at øge borgere og virksomheders regelefterlevelse. Det skal være nemt for de mange, som ønsker at følge reglerne, og svært for de få, som ønsker at snyde med deres bidrag til fælleskassen. I 2010 sættes der på baggrund af resultaterne fra bl.a. risikovurderingen og complianceundersøgelsen fokus på vejledning på de områder, hvor manglende kendskab og evne forårsager fejl i angivelserne.

Spot og tjek skal være grundlag for alle kontrolbesøg hos medspillervirksomhederne.

Endvidere skal erfaringerne fra indsatsaktiviteterne mere systematisk anvendes, så læringen fører til mere målrettet og forbedret vejledning - gerne i samarbejde med de berørte brancher. En af de vigtigste erfaringer, SKAT har gjort med indsatsprojekterne i 2009, var, at samarbejde med brancherne virker i forhold til at øge efterretteligheden.

Endelig vil SKAT arbejde videre med Fairplay. SKAT vil sikre en konsekvent og synlig indsats over for modspillerne. I den landsdækkende, såvel som den regionale indsats, skal aktiviteterne over for modspillerne derfor være synlige, så de på samme tid virker holdningspåvirkende i de relevante brancher og i den brede offentlighed.

- Med hensyn til opkrævning og inddrivelse skal SKAT internt – for at styrke sin rolle som fordringshaver – sætte fokus på sine rettigheder og pligter.

Eksternt gennemføres samtidig en proaktiv markedsføring over for SKATs kunder. Målet er, at flere borgere og virksomheder bliver efterrettelige, således at deres mellemværende med SKAT ikke udvikler sig til en restance.

På inddrivelsesområdet sætter SKAT fokus på ensartethed og retssikkerhed. Processerne skal effektiviseres og målrettes mod personer med betalingsevne og mod virksomheder efter provenu og risiko.

- Effektivisering gennem digitalisering er et fokusområde for SKATs produktion i 2010. SKAT har som strategisk målsætning, at stadig flere kunder enten får en 100 pct. korrekt årsopgørelse, så de slet ikke har behov for at foretage sig noget, eller bliver selvhjulpne gennem SKATs digitale løsninger. I 2010 vil SKAT derfor arbejde for, at kunderne bliver opmærksomme på de eksisterende digitale løsninger, og at disse udnyttes fuldt ud.
- SKAT vil i 2010 sætte fokus på kvaliteten af den ydelse, som borgeren eller virksomheden modtager fra SKAT, f.eks. kundens opfattelse af, at SKAT har en professionel tilgangsvinkel; eller oplevelsen af, at der er sammenhæng mellem udmeldinger fra SKAT og de faktiske handlinger.

SKAT forlanger, at borgere og virksomheder gør det rigtigt første gang, og de har derfor en berettiget forventning om det samme hos SKAT. I disse år undergår SKAT større organisatoriske forandringer samtidig med, at der er

væsentligt færre ressourcer til rådighed. I denne situation er det særligt vigtigt, at SKAT er opmærksom på at understøtte kvaliteten.

Særlig indsats mod bandekriminalitet

SKAT har i 2009 intensiveret samarbejdet med politiet om banderne.

Der er valgt en helhedsorienteret indsats, hvor medarbejdere med mange forskellige kompetencer deltager. Det har involveret medarbejdere fra motor, pantefogeder, punktafgiftsmedarbejdere, jurister til ansvarsbehandling af sager samt kontrolmedarbejdere med erfaring om økonomisk kriminalitet.

En del af indsatsen har været gennemført som en synlig tryghedsskabende indsats og en anden del som indsats mod økonomisk kriminalitet.

I løbet af året er der samlet set beslaglagt 170 køretøjer, hvoraf de fleste dog ikke hidrører fra banderne.

Herudover har fogederne i samme periode foretaget 116 fogedforretninger og foretaget udlæg i:

- 1,6 mio.kr. i kontanter
- 14 motorcykler
- 13 biler
- 31 guldkæder o. lign.

I forbindelse med fogedforretningerne er der yderligere frivilligt indbetalt 900.000 kr.

De foretagne ransagninger har affødt 151 sager i SKAT med et provenu på (indtil nu) 6,6 mio. kr.

En række af disse sager vil få et retsligt efterspil.

Erfaringer med branchesamarbejde

I forbindelse med SKATs indsatsarbejde overfor manglende regelefterlevelse modtager SKAT ofte henvendelser fra brancheorganisationer og store virksomheder indenfor de pågældende indsatsområder. Disse henvendelser viser samstemmende, at aktørerne i brancherne ikke ønsker, at deres branche i offentligheden bliver associeret med urent trav eller manglende fair play. De ønsker derfor en dialog med SKAT om forholdene i branchen. SKAT har således indenfor det seneste halve år haft samarbejde med blandt andet diskoteksbranchen, avisdistributører og frisører.

SKATs udgangspunkt er, at det er virksomhedernes ansvar at overholde reglerne, og at brancheorganisationerne kan spille en positiv rolle ved at støtte op om dette. SKAT vil gerne assistere brancherne med oplysninger og viden om, hvor problemerne er, således at brancheorganisationerne kan bidrage til at rette op på tingene. Desuden vejleder SKAT om tiltag som brancheorganisationen og dens virksomheder kan tage for at forbedre regelefterlevelsen.

Samarbejdet med virksomheder og brancheorganisationer har i flere tilfælde vist sig at give gode resultater. For eksempel har en stor virksomhed indenfor avisdistribution indført egenkontrol med deres underleverandører, hvorigennem de sikrer sig, at underleverandørernes skatteforhold er i orden. Det er SKATs indtryk, at der gennem samarbejdet kan skabes blivende forbedringer af regelefterlevelsen på området.

SKAT ønsker at intensivere denne form for samarbejde, og SKAT vil fremover i højere grad være proaktiv overfor brancheorganisationerne. Det betyder blandt andet, at SKAT vil foreslå møder og samarbejde som indledning på SKATs indsats, således at brancherne selv får en chance for at medvirke til, at virksomhederne retter op på tingene.

Elafgift i el-energisektoren – Landsdækkende indsatsprojekt

I løbet af de seneste år er der sket en liberalisering af el-markedet, som bl.a. har haft til følge, at der er kommet nye aktører på banen, ligesom der er sket en organisatorisk opdeling af de bestående elselskaber, som typisk er blevet delt i El-handelsselskaber (som står for aftalerne med aftagerne) og Netvirksomheder (som driver den bevillingspligtige virksomhed efter el-forsyningsloven).

SKAT vurderede, at opsplitningen og de nye virksomhedsdannelser på el-området ville øge risikoen for fejl på en række områder, særligt omkring registreringsforhold og afgiftsberegning samt omkring afregningen, f.eks. i de tilfælde, hvor der i nye virksomhedsdannelser var implementeret nye regnskabs- og faktureringsystemer mv.

Formålet med indsatsen har været – gennem vejledning og senere opfølgning (bl.a. servicebesøg) – at sikre,

- at målgruppen er eller bliver registreret på korrekt grundlag samt – hvis ikke allerede – er i stand til at beregne, opkræve og afregne afgifter på korrekt grundlag, samt
- at SKATs indsats derved medvirker til at minimere risikoen for fejl på langt sigt.

Evalueringen af indsatsprojektet viser, at branchen helt overvejende har forstået - og indrettet sig efter - regelgrundlaget på indsatsområdet. Der er således kun konstateret enkelte mindre fejl, som ikke umiddelbart påvirker afgiftsafregningen.

Momskarruselsvindlen med CO2-kvoter

Momssvindlen med CO2-kvoter har kunnet finde sted, fordi kriminelle aktører systematisk har misbrugt muligheden for momsfrit salg af kvoter mellem EU-landene. Ligesom ved traditionel momskarruselsvig, hvor der handles med varer, sker svindlen ved, at der fra en virksomhed i et andet EU-land er blevet leveret CO2-kvoter til "et skraldespandsselskab" f.eks. her i landet. Dette selskab har videresolgt kvoterne med moms, men har ikke afregnet den skyldige moms til SKAT.

Momssvindlen i forbindelse med handelen med CO2-kvoter var udsat for en massiv pressedækning op til klimatopmødet i december.

I Danmark havde SKAT stor fokus på området fra starten og fik hurtigt etableret et tæt samarbejde med Energistyrelsen om adgang til data fra styrelsens register over CO2-kvoter. Momstabet i Danmark var forholdsvis beskedne, ca. 1,4 mio. kr., men perspektiverne var til gengæld skræmmende. Frankrig, Holland, England og Danmark ændrede deres momslovgivning.

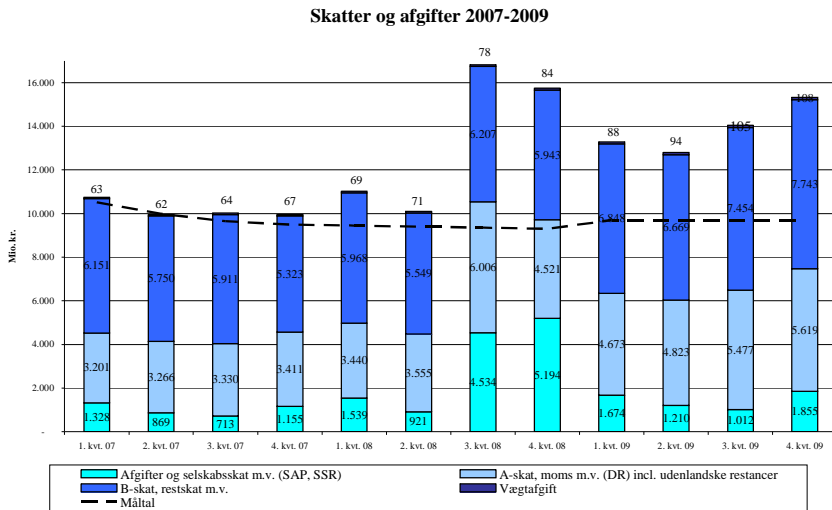
I december 2009 blev der indført hjemmel til, at skatteministeren kan indføre omvendt betalingspligt på området. Omvendt betalingspligt indebærer, at der først afregnes moms, når en virksomhed sælger varen/ydelsen til en slutbruger (dvs. en ikke momspligtig person). Alle transaktioner mellem momspligtige personer er således reelt uden moms.

SKAT har i 2009 brugt en del ressourcer på at udveksle kontroloplysninger omkring CO2-kvotehandelen med de øvrige EU-lande, og det ser ud til at det internationale kontrolsamarbejde nu bærer frugt, idet der er sket en række anholdelser i forbindelse med disse sager rundt om i Europa.

Restancer vedrørende skatter og afgifter

På skatte- og afgiftsområdet er den kvartalsvise udvikling restancerne fra 1. januar 2007 til 31. december 2009 vist i figur 7 og i tabel 14.

Figur 7 Kvartalsvis udvikling i skatte- og afgiftsrestancer fra 1. januar 2007 til 31. december 2009.



Tabel 14 Udviklingen i Skatter og afgifter 2007-2009 angivet i mio. kroner (løbende priser).

	2007				2008				2009			
	1.kvt.	2.kvt.	3.kvt.	4.kvt.	1.kvt.	2.kvt.	3.kvt.	4.kvt.	1.kvt.	2.kvt.	3.kvt.	4.kvt.
Afgifter og selskabsskat m.v. (SAP, SSR)	1.328	869	713	1.155	1.539	921	4.534	5.194	1.674	1.210	1.012	1.855
A-skat, moms m.v. (DR) incl. Udenlandske restancer	3.201	3.266	3.330	3.411	3.440	3.555	6.006	4.521	4.673	4.823	5.477	5.619
B-skat, restskat m.v.	6.151	5.750	5.911	5.323	5.968	5.549	6.207	5.943	6.848	6.669	7.454	7.743
Vægtafgift	63	62	64	67	69	71	78	84	88	94	105	108
Skatter og afgifter	10.742	9.947	10.018	9.956	11.016	10.096	16.825	15.742	13.283	12.795	14.048	15.325
Måltal	9.500				9.300				9.700			

Note: I 2008 har restanceudviklingen blandt andet været særlig påvirket af følgende forhold:

For det første har SKAT i en større sag foretaget en ansættelsesændring, der har udløst en selskabsskat på ca. 3,6 mia. kr. Selskabet har påklaget ansættelsesændringen til Landsskatteretten. Opkrævningen er berestillet som følge af anmodning om forhandling med de udenlandske myndigheder, og der er i øvrigt stillet sikkerhed i forbindelse med behandling af den indgivne klage over skatteansættelsen. Beløbet er som følge heraf udgået af restancemassen ved udgangen af januar måned 2009. SKAT havde dog ikke nået måltallet for 2008, selvom der ses bort fra denne restance.

For det andet har udviklingen været en følgevirkning af eIndkomstproblematikken, der medførte, at SKAT som konsekvens af indfasningen af eIndkomst suspenderede inddrivelsen af A-skatteestancer i 2008 fra januar til august 2008. Problematikken har været nævnt i tidligere kvartalsrapporter, ligesom Skatteudvalget har modtaget en nærmere redegørelse i form af et SKAT-notat sendt til Skatteudvalget, jf. SAU alm. del - Bilag 9 (2008/09).

For det tredje viste en undersøgelse foretaget af SKATs Interne Revision, at resultatopgørelsen pr. 31. december 2007 af inddrivelige skatter og afgifter hvilede på et usikkert grundlag og dermed ikke var tilfredsstillende. Resultat af undersøgelsen resulterede i en rapport, der blev sendt til Skatteudvalget, SAU alm. del - Bilag 26 (2008/09), ligesom Skatteudvalget er særskilt orienteret om status på opfølgningen ved notat af 4. september 2009, SAU alm. del - Bilag 403 (2008/09).

I 4. kvartal 2009 er restancerne for skatter og afgifter på i alt ca. 15,3 mia. kr., hvilket er ca. 5,6 mia. kr. over måltallet på 9,7 mia. kr.

Afgifter og selskabsskatter mv. er steget fra 3. til 4. kvartal 2009 med ca. 843 mio. kr., hvilket blandt andet skyldes normalt sæsonudsving som følge af, at selskabsskatterne forfalder til betaling den 20. november. Selskabsskatteestancerne er normalt mindre i 2. og 3. kvartal og højere i 1. og 4. kvartal, hvilken tendens tillige ses i de forudgående år.

A-skat, moms mv. incl. udenlandske restancer er fra 2. til 3. kvartal 2009 steget med ca. 654 mio. kr., og fra 3. til 4. kvartal med 142 mio. kr., hvilket vurderes at skyldes den aktuelle finanskriser og det likviditetspres som virksomhederne p.t. er under. Allerede fra medio 2008 har den aktuelle finanskriser og lavkonjunkturerne sat sine mærkbare spor på både borgeres og virksomheders økonomi. Tendensen forventes at fortsætte ind i 2010. I forbindelse med finanslovsforhandlingerne for 2010 blev det besluttet at fortsætte udskydelsen af betalingsfristerne for A-skat og AM-bidrag henover 2010, hvorimod fristerne for betaling af moms nu er udfaset. Resultatet af udfasningen af betalingsfristen for moms i december 2009 vurderes først at slå igennem i 1. kvartal i 2010.

B-skat, restskat mv. er steget med ca. 289 mio. kr. De kvartalsmæssige udsving i disse restancer er påvirket af sæsonmæssige udsving, idet B-skatterne alene opkræves 10 måneder om året (juni og december undtaget), og restskatterne som alt overvejende hovedregel forfalder til betaling i september, oktober og november måned. I modsætning til tidligere år er der sket en stigning i restancerne mod tidligere års fald på samme tidspunkt, hvilket vurderes at skyldes den aktuelle finanskriser, der også likviditetsmæssigt har haft indvirkning på personligt drevne virksomheder samt borgere.

Restanceudviklingen er og vil således fortsat påvirkes af, at et større antal af restanter på både person- og virksomhedsområdet i højere grad end tidligere ikke har og heller ikke i nærmeste fremtid må forventes at få en betalingsevne, således at restancerne kan afvikles. Dette betyder, at SKATs ressourcer i højere grad end tidligere anvendes til at opnå sikkerhed for restancerne, uden at dette nødvendigvis afspejler sig i deciderede indbetalinger her og nu.

Virksomhedsinndrivelsespolitikken

I SKATs virksomhedsinndrivelsespolitik, som er omtalt i kvartalsrapporten for 2. kvartal 2009, SAU alm. del - Bilag 421 (2009/10) og efterfølgende sendt særskilt til udvalget, jf. SAU alm. del – Bilag 17 (2009/10), er der indarbejdet retningslinier for, hvorledes SKAT restancemæssigt forholder sig til krisen på virksomhedsområdet.

Der er i virksomhedsinndrivelsespolitikken indbygget fleksibilitet ift. de virksomheder, som under finanskrisen ikke har kunnet betale til tiden, men som ellers er kendt for at overholde reglerne. Det vil sige førstegangsrestanter. I praksis betyder det, at SKAT har mulighed for at indgå betalingsaftaler pr. kulance med virksomheder med likviditetsproblemer under finanskrisen. Denne fleksibilitet er inden for rammerne af, hvad der er muligt at tilrettelægge rent administrativt og i øvrigt helt i overensstemmelse med den overordnede bærende strategi i Skatte-

ministeriet, hvor indsatsen og redskaberne (service til medspillerne og kontrol af modspillerne) tilpasses efter princippet om mest effekt ved anvendelse af færrest mulige ressourcer.

På den måde understøtter virksomhedsinndrivelsespolitikken regeringens øvrige ekstraordinære tiltag, herunder kredittidsforlængelserne for betaling af moms (udfaset i 2009, jf. ovenfor) og A-skat og AM-bidrag (forlænget til og med 2010, jf. ligeledes ovenfor). Samtidig er den øgede fleksibilitet i tilgangen over for de virksomheder, som er i midlertidige likviditetsproblemer, men hvor det vurderes, at problemerne er af midlertidig karakter og risikoen for tab derfor relativt beskeden, båret af hensynet til under den nuværende konjunktursituation at sikre det offentliges tilgodehavender bedst muligt.

Virksomhedsinndrivelsespolitikken vil blive suppleret og understøttet af landsdækkende prioriteringer og processer med henblik på at etablere en ensartet og geografineutral virksomhedsinndrivelse.

RKI

SKAT har i 2009 gennemført et projekt om anvendelse af RKI-indberetning som led i inddrivelsesarbejdet overfor selvstændigt erhvervsdrivende, der er B-skatteydere/momsregistrerede virksomheder med en samlet gæld på mellem 7.500 - 50.000 kr.

Det samlede resultat af projektet viser, at 67,4 pct. af skyldnerne, der blev varslet om RKI-indberetning enten betalte restancen eller på anden måde fik rettet op på deres forhold, så indberetning til RKI blev afværget. I kontrolgruppen, der ikke var omfattet af proceduren, var det kun 31,7 pct., der betalte på restancen.

Selvom der antalsmæssigt har været tale om et mindre projekt, så indikerer resultatet, at det har en effekt at indberette virksomhedsskyldnere til RKI.

Derfor er det besluttet, at der som led i det restanceforebyggende arbejde i 2010 udarbejdes retningslinjer for anvendelse af RKI som led i inddrivelse af virksomhedsrestancer. Baggrunden herfor er, at der ikke siden fusionen mellem de statslige og kommunale skattemyndigheder i 2005 har været det fornødne fokus på anvendelse af værktøjet som led i inddrivelse af virksomhedsrestancerne. Retningslinjerne implementeres og vil fremadrettet udgøre en del af de etablerede processer for virksomhedsinndrivelse. Retningslinjerne skal medvirke til at sikre en ensretning og effektivisering af virksomhedsinddrivelsen.

Kreditvurderingsenhed

SKAT gennemfører i 2010 en analyse af mulighederne for udstedelse af retningslinjer for kreditvurdering af virksomheder.

Baggrunden herfor er, at den samlede behandling af en virksomhedsrestance i dag foretages af pantefogeder, som i den forbindelse tillige gennemgår virksomhedens regnskaber og foretager en vurdering af risiko i forbindelse med virksomhedens fortsatte drift. Dette stiller store krav om, at pantefogederne har indsigt i og kendskab til vurdering af virksomhedsregnskaber mv. for at kunne yde en helhedsorienteret og effektiv sagsbehandling, der sikrer optimal inddrivelse af restancen.

Restancebilledet er i dag præget af, at der er mange virksomheder, som har meget store restancer. Nogle af disse virksomheder indgår i komplicerede koncernstrukturer og har meget forskellige karakteristika for så vidt angår varegennemstrømning, kapitalbehov, hæftelse, belåningsgrad osv. Dette stiller øgede krav til gennemførelse af en solid regnskabsmæssig vurdering med henblik på at kunne optimere inddrivelsen af disse restancer. Dette er en ressourcemæssig tung opgave, der tillige kompetencemæssigt stiller store krav til viden og indsigt i læsning og vurdering af virksomheders regnskaber.

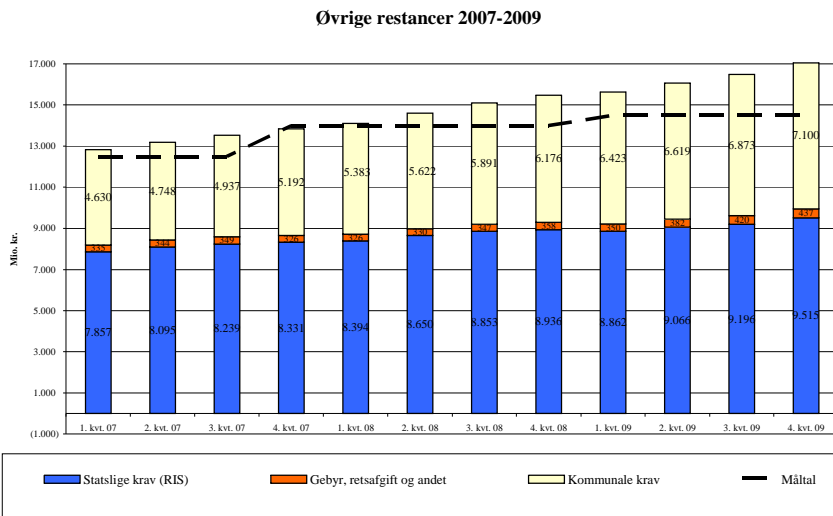
Med henblik på at sikre et kvalificeret grundlag for vurdering af indgåelse af betalingsaftaler vedrørende store virksomhedsrestancer samt skabe et grundlag for optimering af inddrivelsen af disse restancer gennemføres en vurdering af muligheden for at oprette en landsdækkende kreditvurderingsenhed, der kan servicere og aflaste erhvervsinddrivelsen, og som skal erstatte den nuværende risikovurdering samt medvirke til at styrke og ensrette inddrivelsen af de virksomhedsvendte restancer.

Etablering af en landsdækkende kreditvurderingsenhed skal tillige understøtte den i 2009 vedtagne virksomhedsinddrivelsespolitik, jf. omtalen ovenfor.

Øvrige restancer

For så vidt angår det andet måltal på finansloven, *øvrige restancer*, er den kvartalsvise udvikling i restancerne fra 1. januar 2007 til 31. december 2009 vist i figur 8 og tabel 15.

Figur8 Kvartalsvis udvikling i Øvrige restancer fra 1. januar 2007 til 30. september 2009.



Tabel 15 Udviklingen i Øvrige restancer perioden 2007-2009 angivet i mio. kroner (løbende priser).

	2007				2008				2009			
	1. kvartal	2. kvartal	3. kvartal	4. kvartal	1. kvartal	2. kvartal	3. kvartal	4. kvartal	1. kvartal	2. kvartal	3. kvartal	4. kvartal
Statslige krav (RIS)	7.857	8.095	8.239	8.331	8.394	8.650	8.853	8.936	8.862	9.066	9.196	9.515
Kommunale krav	4.630	4.748	4.937	5.192	5.383	5.623	5.891	6.176	6.423	6.619	6.873	7.100
Gebyr, retsafgift og andet	335	344	349	326	326	330	347	358	350	382	420	437
Øvrige restancer	12.822	13.187	13.525	13.849	14.103	14.602	15.091	15.470	15.635	16.068	16.489	17.052
Måltal	12.500				14.000				14.500			

Note:

På finansloven for 2007 står et måltal på 10 mia. kr., men SKAT fik hævet det interne måltal til 12,5 mia. kr. for øvrige restancer i 2007 pga. en ekstraordinær stigning i politiets restancer.

I 4. kvartal 2009 er øvrige restancer på ca. 17,1 mia. kr. Det er ca. 2,6 mia. kr. over måltallet på 14,5 mia. kr.

Stigningen i disse restancer fra 4. kvartal 2008 til 4. kvartal 2009 er på ca. 1,6 mia. kr. Heraf udgør stigningen på de kommunale restancer godt 0,9 mia. kr., og det resterende beløb på ca. 0,7 mia. kr. skyldes primært en stigning i øvrige statslige krav. Fra 3. kvartal 2009 til 4. kvartal 2009, er der sket en samlet stigning i de øvrige restancer på ca. 563 mio. kr.

Kommunale restancer - samarbejdet med Kommunernes Landsforening

Som omtalt i tidligere kvartalsrapporter er de kommunale restancer omfattet af regeringens aftale med Kommunernes Landsforening (KL) om kommunernes økonomi for både 2009 og 2010.

I forbindelse med aftalen om kommunernes økonomi for 2010, hvor regeringen og KL blev enige om at mødes i efteråret 2009 for at drøfte opfølgende initiativer med henblik på at få optimeret den fælles opkrævnings- og inddrivelsesopgave mest muligt, er der nedsat en arbejdsgruppe med repræsentanter fra Skatteministeriet og KL.

Arbejdet har til formål at udarbejde ”best practice” anbefalinger, som kan implementeres gennem fælles udmeldinger fra Skatteministeriet og KL med henblik på at styrke den fælles opkrævnings- og inddrivelsesopgave. Arbejdet forventes afsluttet i april måned 2010 med efterfølgende implementering af anbefalingerne.

Arbejdsgruppen beskæftiger sig foreløbig med følgende områder:

- Ensretning og effektivisering af opkrævningsområdet
- Sikre at oversendte krav til inddrivelse skal være retskraftige
- Udnyttelse af mulighed for modregning i opkrævningsfasen
- Optimal procedure for inddrivelse af ejendomsskatter og andre fortrinsberettigede krav
- Sikre at mellemkommunale refusioner ikke ’inddrives’ via SKAT
- Vurdering af en måltals- og factoringsmodel
- Vurdering af behov og omfang for Fordringshaverportal

Arbejdsgruppen kan efter aftale igangsætte yderligere initiativer samt foretage en vurdering af eventuelt behov for gennemførelse af ændringer af såvel lovregler samt administrative retningslinier.

Der er i arbejdsgruppen enighed om, at der skrives og udsendes en *samlet* anbefaling til kommunerne, der omhandler udvalgte emner. Anbefalingen vil omfatte ”køreplaner” for den praktiske håndtering og fremgangsmåde til opnåelse af ”best practice” på de pågældende emneområder. Anbefalingen vil herudover indeholde et generelt afsnit om, hvorledes SKATs inddrivelsesprocesser er tilrettelagt med henblik på at oplyse kommunerne om, hvordan inddrivelsesopgaven rent praktisk er tilrettelagt, idet KL har tilkendegivet, at der i kommunernes opkrævningsfunktioner efterspørges generel information om inddrivelsen.

Underholdsbidragsanalyse

Skatteministeriet har gennemført en analyse af udviklingen i underholdsbidragsrestancerne. Det er den største kommunale restancepost, der ved udgangen af 2009 udgjorde 65 pct. af de samlede kommunale restancer. Restancerne er konstant stigende og er ved udgangen af januar 2010 tæt på 5 mia. kr. – kommunerne holdes dog skadesløse, da der er 100 pct. statsrefusion på disse udgifter.

Resultaterne af undersøgelsen viser:

- at restancerne vedrørende underholdsbidrag hovedsageligt stiger, fordi en mindre gruppe af restanter ikke er i stand til at afdrage på deres gæld og blot oparbejder yderligere gæld, efterhånden som nye krav tilskrives. F.eks. skylder 25 pct. af restanterne mere end 100.000 kr. og er ansvarlig for 66 pct. af restancen. Derudover er en stor del af restancen (ca. 62 pct.) mere end 3 år gammel.
- at en betragtelig del af restancerne vedrørende underholdsbidrag (61 pct.) er henlagte, hvilket vil sige, at de ikke er under inddrivelse. Begrundelsen herfor kan være, at restanten enten er under grænsen for tabeltræk, er bosiddende i udlandet eller blot afventer videre behandling.
- at lidt over halvdelen af de henlagte restancer er henlagte, fordi restanten ikke har betalingsevne. Derudover er der ca. 11 pct., som betaler af på anden gæld. Af de henlagte restancer vedrører 28 pct. udenlandske restanter.
- at en række eksterne faktorer i mindre grad kan forklare stigningen i restancerne vedrørende underholdsbidrag. F.eks. har der været en lille stigning i antallet af bidragsresolutioner, som er afgørelser fra statsforvaltningen, der angiver hvor meget, der skal betales i bidrag. Derudover er antallet af hjemmeboende børn, som berøres af skilsmisse, steget. Dette kan forklares med, at der generelt er flere børn mellem 0 og 15 år. Antallet af skilsmisser har til gengæld været forholdsvis konstant i en længere periode.

Sammenfattende konkluderes det, at restancerne fortsætter med at stige, fordi nye krav løbende tilskrives hos en gruppe af restanter, der af forskellige årsager ikke har betalingsevne, eller hvor restancen er svær at inddrive, enten fordi de har bopæl i udlandet, eller fordi de afdrager på anden gæld.

Analysen vil indgå i det opfølgende arbejde, der i 2010 skal gennemføres med henblik på at bremse restancetilgangen på dette område. Fokus skal dels være på mulige forenklinger og effektiviseringer af opkrævnings- og inddrivelsesprocesser, dels mere grundlæggende overvejelser om ydelsesområdet set i en helhed, idet reglerne om forskudsvis udlagte bidrag, dvs. udbetalingssiden, har indbyggede uhensigtsmæssigheder set fra en restancevinkel. Skatteministeriet har aftalt med Beskæftigelsesministeriet at indlede en dialog herom.

Lønindeholdelser

En af de væsentligste forbedringer, der er foretaget på inddrivelsesområdet, er at ændre regelsættet for lønindeholdelse.

Lønindeholdelse er i dag en integreret del af eIndkomst, som gør lønindeholdelse til en langt mere smidig og automatiseret proces end tidligere. Det betyder bl.a., at lønindeholdelsen nu er en integreret del af skattetrækket - trækprocenten hæves, så den både dækker den løbende A-skattebetaling og det beløb, som trækkes i lønnen til at afdrage på restancen. Tidligere blev der sendt en særskilt anmodning til arbejdsgiverne om ved siden af skattetrækket at tilbageholde yderligere et beløb i lønnen.

Når lønindeholdelse i dag er en integreret del af eIndkomst, betyder det også, at SKAT har mere tidssvarende indkomstoplysninger. eIndkomstsyste­met indeholder indkomstoplysninger på månedsbasis, hvor det tidligere var på årsbasis i forbindelse med dannelsen af årsopgørelsen. Det betyder, at SKAT nu er i stand til at ændre og tilpasse lønindeholdelser i forhold til ændringer i skyldnerens indkomstforhold.

Af nedenstående tabel 16 fremgår, at det gennemsnitlige antal månedlige lønindeholdelser i 2008 var ca. 48.500. I 2009 er det gennemsnitlige antal månedlige lønindeholdelser steget til ca. 58.800. Helt præcist var der 70.187 personer til lønindeholdelse i december måned 2009, 70.793 personer i januar 2010 og 71.927 personer ved udgangen af februar måned 2010. Lønindeholdelser kan gennemføres helt ned til restancer på 100 kr., der tillige er den størrelsesmæssige grænse for krav, der overhovedet kan sendes til inddrivelse.

Det kan konstateres, at der fra 2008 til 2009 er sket en stigning i antallet af lønindeholdelser med ca. 21,4 pct. og en stigning i de indbetalte beløb på ca. 38 pct. Dette på trods af, at den aktuelle finanskris­e også har påvirket de private borgers likviditet, jf. ovenfor.

Det samlede beløb inddrevet ved lønindeholdelse beløb steg fra ca. 608 mio. kr. i 2008 til ca. 838. mio. kr. i 2009.

Tabel 16.

	Antal personer med lønindeholdelse - ultimo i måneden				Inddrevet beløb	
	Antal	Antal			Kroner	Kroner
	År 2008	År 2009	Ændring i antal	Ændring i pct.	År 2008	År 2009
Hele året	48.426	58.821	10.395	21,47	608.550.222	838.852.364
Gennemsnit første halvår	45.615	55.597	9.983	21,88	52.148.541	69.933.168
Gennemsnit først 3 kvartaler	43.958	56.318	12.359	28,12	46.476.128	68.191.565
Månedligt gennemsnit for hele året	48.426	58.821	10.395	21,47	50.712.519	69.904.364

Privat gældsudvikling mv.

Som det fremgår af ovenstående er der generelt sket en stigning i restancerne både for så vidt angår skatter og afgifter samt øvrige restancer. Den nuværende konjunktursituation, hvor Danmark i høj grad påvirkes af den internationale lavkonjunktur, giver et vanskeligt udgangspunkt for at vende udviklingen inden for kort tid.

Også den private sektor er stærkt påvirket af konjunktursituationen:

Udvikling i RKI-registreringer

Der har været en markant stigning fra 2008 i både antal og i beløb i RKI-registeret. I januar 2010 er knap 210.000 personer registreret mod ca. 197.000 i januar 2008. Disse personer er registret for en samlet gæld på godt 9 mia. kr. i januar 2010 mod knap 7,4 mia. kr. i 2008. Medregner man virksomhederne er den totale registrerede gæld steget fra ca. 8,2 mia. kr. i januar 2008 til ca. 10,6 mia. kr. i januar 2010. Dette bekræfter, at registeret i langt overvejende grad benyttes til registrering af personlige skyldnere. Der er en betydelig overrepræsentation af yngre skyldnere, og geografisk er andelen af skyldnere klart koncentreret i region Sjælland. Dette indikerer blandt andet, at registreringerne tillige bruges præventivt for at forhindre skyldneres yderligere gældsstiftelse. Alt i alt er 4,85 pct. af befolkningen registreret i RKI i januar 2010.

Udviklingen i antal konkurser

I perioden februar 2008 til januar 2009 er der afsagt 4038 konkursdekreter i forhold til perioden februar 2009 til januar 2010, hvor der er afsagt 5925. Dette svarer til en stigning på 46,7 pct. over de seneste 12 måneder i forhold til den foregående 12 måneders periode. I januar 2010 er der afsagt 469 konkursdekreter mod 423 dekreter i januar 2009. De seneste måneder har stigningstakten ikke været så høj, men antallet ligger på et højt niveau. Det er primært brancherne landbrug, fiskeri, fremstillingsvirksomheder og pengeinstitutter og finans, der relativt har haft de største stigninger i antallet af konkurser de seneste 12 måneder.

Udviklingen i tvangsauktioner

Der er en markant stigning i antal tvangsauktioner i løbet af 2009. Fra januar 2009 til januar 2010 udgør stigningen ca. 65 pct. Alene i januar 2010 blev der bekendtgjort 479 tvangsauktioner mod 288 i januar 2009.

Bankernes udlån og tab

Bankernes udlån til virksomheder er faldet med 2 pct. fra november til december 2009, hvorimod udlån til husholdninger er uændret. Set i forhold til 2008 er udlånet til virksomheder faldet med 12 pct., mens udlånet til husholdninger er faldet med 2 pct. Finansrådet vurderer, at selv om økonomien er i bedring, er det

endnu ikke slået igennem i relation til virksomhedernes efterspørgsel efter ekstern finansiering, ligesom bankerne indtil videre fortsætter den strammere og tilbageholdende linie i forbindelse med kreditgivning. Erfaringsmæssigt slår en stigning i bankudlån først igennem ca. et år efter påbegyndelsen af et konjunkturopsving.

Samtidig vurderer Nationalbanken, at bankernes tab i 2010 vil blive ca. 3 gange så stort som i 2009 svarende til 1,5 pct. (50-70 mia. kr.) af deres samlede udlån mod 0,52 pct. i 2009.

Udviklingen i ledigheden

Den sæsonkorrigerede fuldtidsledighed er i december 2009 opgjort til 4,3 pct. af arbejdsstyrken svarende til 121.400 personer. I januar 2009 var ledighedsprocenten 2,3. Der har været en støt stigning henover året.

3. Interne forhold

3.1. Personaleforhold, tilgang, afgang, status samt sygefravær

Nedenstående tabeller viser udviklingen i antallet af ansatte mv. i SKAT i 4. kvartal af 2009.

Tabel 17

Ansatte i SKAT	Primo 4. kv. 2009	Årsværk	Ultimo 4. kv. 2009	Årsværk
1. Antal ansatte i SKAT (medarbejdere og ledere)	Ca. 8.036	Ca. 7.825	Ca. 7.975	Ca. 7.769
2. Antal ansatte med ekstraordinær tjenestefrihed	Ca. 234	Ca. 228	Ca. 209	Ca. 204

1. Tallene er ekskl. elever, vikarer, medarbejdere omfattet af det rummelige arbejdsmarked og medarbejdere med ekstraordinær tjenestefrihed.

2. Tallene er ekskl. elever, vikarer og medarbejdere omfattet af det rummelige arbejdsmarked.

Nedenstående tabel 18 viser sygefravær i SKAT i 4. kvartal 2009:

Tabel 18

Sygefravær	Bruttosygefravær	Nettosygefravær
4. kvartal 2009	2,9 fraværsdage pr. medarbejder	2,0 fraværsdage pr. medarbejder
4. kvartal 2009 i staten	2,6 fraværsdage pr. medarbejder	1,8 fraværsdage pr. medarbejder
4. kvartal 2008	2,81 fraværsdage pr. medarbejder	1,96 fraværsdage pr. medarbejder

Bruttosygefraværet svarer til fraværsdage i alt pr. medarbejder inkl. længerevarende sygefravær.

Nettosygefraværet svarer til fraværsdage pr. medarbejder ekskl. længerevarende sygefravær.

Længerevarende sygefravær er fravær i mere end 30 arbejdsdage.

Der kan konstateres en ganske svag stigning i både brutto- og nettosygefravær for 4. kvartal 2009 i forhold til det tilsvarende kvartal i 2008. Samlet set er sygefraværet i 2009 i SKAT imidlertid faldet i forhold til tidligere år, jf. svar på spørgsmål nr. 180 af 2. februar 2010 (SAU alm. del).

SKAT fortsætter med at have fokus på området – og håber, at de initiativer, som nu er sat i værk som led i trepartsaftalen indgået mellem regeringen og arbejdsmarkedets parter kan være med til at nedbringe sygefraværet.

Revision af SKATs personalepolitik mv.

SKAT har revideret sin personalepolitik, og herunder de personalepolitiske temaer om f.eks. mangfoldighed og ligestilling, sikkerhed og tryghed og kompetenceudvikling.

Der har i hele 2009 været et tæt samarbejde med personaleorganisationerne om en ny kompetencestrategi. Kompetencestrategien for 2010 - 2013 er delt op i fire indsatsområder, der beskriver de væsentlige udfordringer, når det drejer sig om at have de rigtige kompetencer til løsningen af de kommende opgaver i SKAT.

I 2010 vil arbejdet med fokus på kompetenceudvikling blive fortsat blandt andet via arbejdet med regionale kompetenceplaner, HR støtteydelse og strategisk og målrettet anvendelse af videreuddannelse, der skal bidrage til implementering af kompetencestrategien.

SKAT i Forandring

Der har tidligere i flere kvartalsrapporter været redegjort for Projektet ”SKAT i Forandring”, senest i kvartalsrapporten vedrørende 3. kvartal 2009, SAU alm. del – Bilag 84 (2009/10). Projektet er nu afsluttet med udsendelse af fem workshoppakker om f.eks. ”Den bærende strategi” og ”Projektarbejde i hverdagen”, som lederne kan gennemføre med deres medarbejdere.

SKAT i Forandring er i øvrigt evalueret efter sommerferien. SKATs direktion gennemførte i den forbindelse en rundtur med dialogmøder med alle SKATs ledere.

Formålet med dialogmøderne var overordnet at skabe rum for dialog og refleksion om centrale emner mellem topledelsen og lederne. Programmet for dialogmøderne havde tre hovedtemaer:

1. Hvor er vi nu? Status på og erfaringer med Ny struktur samt opsamling på ”SKAT i Forandring”
2. Introduktion til og drøftelse af ”Strategiplan 2010 – 2013”
3. Fælles virksomhedskultur – drøftelse af værdi- og tillidsbaseret adfærd

Rundturen resulterede blandt andet i input til topledelsen om kommunikation og udfordringer vedrørende implementering af tillidsbaseret ledelse og den bærende strategi internt.

4. Systemmodernisering

Der henvises til de kvartalsvise statusrapporter fra SKAT til Finansudvalget og Skatteudvalget vedrørende udviklingen i systemmoderniseringen (fase 1 og fase 2).