

Agersø og Omø indgår som helhed i det internationale naturbeskyttelsesområde nr. 162 'Skælskør Fjord og havet og kysten mellem Agersø og Glænø', der omfatter Habitatområde nr. 143, Fuglebeskyttelsesområde nr. 96 og Ramsarområde nr. 19.

Da øerne ligger i Natura 2000 område nr. 162, skal der som udgangspunkt udføres en screening og siden på grundlag heraf udarbejdes konsekvensvurdering i medfør af reglerne i bekendtgørelse om afgrænsning og administration af internationale naturbeskyttelsesområder nr. 477 af 7. juni 2003.

I det følgende er kort refereret de gennemførte aktiviteter af betydning for sagen.

4. juni 2004

Folketinget vedtog en ændring af lov om planlægning, der gjorde det muligt, at der kunne udarbejdes landsplandirektiver til udvidelse af eksisterende sommerhusområder i kystnærhedszonen.

Juni 2007

Skov- og Naturstyrelsen udsendte en invitation til bl.a. Slagelse Kommune om at deltage i en 3. fase omkring udlæg af nye kystnære sommerhusområder.

14. august 2007

Slagelse Kommunes udvalg for Plan, erhverv og udvikling besluttede at ansøge om udlæg af områder på Agersø og Omø.

1. november 2007

Slagelse Kommune, Miljøcenter Roskilde og Skov- og Naturstyrelsen besigtigede øerne.

7. september 2007

Slagelse Kommune fremsendte en ansøgning til BLST om udlæg af nye sommerhusområder på Agersø og Omø.

30. maj 2008

BLST anmodede DMU om at udarbejde en screening med en foreløbig vurdering af mulige konsekvenser på udpegningsgrundlaget for Natura 2000 område nr. 162 ved etablering af sommerhuse på Agersø og Omø.

24. juni 2008

DMU fremsendte til BLST et notat, der indeholdt resultatet af screeningen af eksisterende data og viden om udpegningsgrundlaget for Natura 2000 område 162. Resultatet viste bl.a.:

- at de foreslåede sommerhusområder tilsyneladende ligger på jord i omdrift
- at der i umiddelbar nærhed af det foreslåede sommerhusområde på Agersø, forekommer to vandhuller, hvor der lever klokkefrø og formodentlig andre arter af padder,
- at der kan yngle padder i vandhullet øst for det ene potentielle område på Omø, og
- at udlægget antagelig ikke vil have en direkte indvirkning på fuglelivet.

3. oktober 2008

BLST meddeler afslag på Slagelse Kommunes ansøgning om planlægningstilladelse for området på Agersø. Styrelsen vurderer samtidig, at der er grundlag for at meddele tilladelse til planlægning for de to sommerhusområder på Omø.

15. september 2009

BLST anmodede DMU om at udføre en konsekvensvurdering af de to planlagte sommerhusområder på Omø.

22. september 2009

DMU foretog en besigtigelse af Omø som helhed og i særdeleshed de to foreslåede områder med deres nære omgivelser. Formålet var at få et førstehåndsindtryk af naturindholdet i de to foreslåede områder, deres økologiske sammenhænge med omgivelserne og deres integritet i øens landskabsbillede som helhed samt at få et overordnet indblik i udlæggets betydning og påvirkninger af Omøs naturindhold.

3. Habitatdirektivet og fuglebeskyttelsesdirektivet

Internationale naturbeskyttelsesområder eller Natura 2000 områder er den fælles betegnelse for Habitatområder, Fuglebeskyttelsesområder og Ramsarområder, som er udpeget i medfør af mindst et af de tre direktiver. Den generelle målsætning for alle Natura 2000 områder er at sikre og genoprette gunstig bevaringsstatus for de arter og naturtyper, som er på områdernes udpegningsgrundlag. Der kan derfor planlægges for foranstaltninger, som vil medføre forbedringer af naturforholdene i det berørte område (Bekendtgørelse nr. 477).

I 'Vejledning om administration af internationale naturbeskyttelsesområder' står i kapitel 4 om 'Retningslinjer ved tilladelser, dispensationer og godkendelser m.v.' (Skov- og Naturstyrelsen 2001), at:

'Der er ikke forbud mod at give tilladelser, dispensationer, godkendelser m.v. til aktiviteter i områderne. Tilladelser m.m. må dog ikke kunne forringe områdets naturtyper og levestederne for arterne eller medføre forstyrrelser, der har betydelige konsekvenser for de arter, området er udpeget for.

Det bemærkes, at der i denne sammenhæng ikke er forskel på, om den ansøgte aktivitet ligger indenfor eller udenfor naturbeskyttelsesområdet. Afgørende er, om aktiviteterne påvirker de arter og naturtyper, området er udpeget for.

Efter Habitatdirektivets artikel 6 skal planer eller projekter, der påtænkes udført i Natura 2000 områder, vurderes med henblik på at afgøre, om planen eller projektet enten i sig selv eller i forbindelse med andre planer og projekter kan påvirke et naturbeskyttelsesområde væsentligt. Det vil sige, at en ansøgt aktivitet skal vurderes såvel ud fra aktivitetens virkning i sig selv som sammen med andre planer og projekter i området.

Kan der konstateres en væsentlig negativ påvirkning af den ansøgte aktivitet på arter eller naturtyper, kan der som udgangspunkt ikke meddeles tilladelse. Kan en negativ påvirkning af den ansøgte aktivitet ikke påvises, kan der ud fra disse hensyn umiddelbart gives tilladelse.'

I Habitatdirektivet § 6 stk. 3 står: 'Alle planer eller projekter, der ikke er direkte forbundet med eller nødvendige for lokalitetens forvaltning, men som i sig selv eller i forbindelse med andre planer og projekter kan påvirke en sådan lokalitet væsentligt, vurderes med hensyn til deres virkninger på lokaliteten under hensyn til bevaringsmålsætningerne for denne. På baggrund af konklusionerne af vurderingen af virkningerne på lokaliteten, og med forbehold af stk. 4, giver de kompetente nationale myndigheder først deres tilslutning til en plan eller et projekt, når de har sikret sig, at den/det ikke skader lokalitetens integritet, og når de – hvis det anses for nødvendigt - har hørt offentligheden' (Europakommissionen 2000).

Udpegning 1998

Miljøministeriet er ansvarligt for udpegning af habitatområder i Danmark. Danmark sendte i 1998 det første nationale udpegningsforslag omfattende 194 habitatområder til Europa Kommissionen. Det danske forslag blev evalueret af Kommissionen, der fandt det utilstrækkeligt for en række arter og naturtyper. Kommissionen udbad sig derfor supplerende udpegninger ud over de allerede foreslåede habitatområder. Udpegningerne af de 194 habitatområder trådte i kraft den 15. november 1998 (Bekendtgørelse nr. 782).

Stednavn	Kode	Naturtypenavn
162 Skælskør Fjord mm.	1150	*Kystlaguner og strandsøer
	1160	Større lavvandede bugter og vige
	1210	Enårig vegetation på stenede strandvolde
	1220	Flerårig vegetation på stenede strande
	1310	Vegetation af kveller eller andre enårige strandplanter, der koloniserer mudder og sand
	1330	Strandenge
	2130	*Stabile kystklitter med urteagtig vegetation (grå klit og grønsværklit)
	3150	Næringsrige søer og vandhuller med flydeplanter eller store vandaks
	3260	Vandløb med vandplanter
	6230	*Artsrige overdrev eller græsheder på mere eller mindre sur bund
	6430	Bræmmer med høje urter langs vandløb eller skyggende skovbryn
	9130	Bøgeskove på muldbund
	9160	Egeskove og blandskove på mere eller mindre rig jordbund
	91E0	*Elle- og askeskove ved vandløb, søer og væld.

Tabel 1. Gældende udpegningsgrundlag for det internationale naturbeskyttelsesområde 162 (kilde: BLSTs hjemmeside september 2009). De naturtyper, som vurderes at forekomme på Omø, er fremhævet med fed skrift. * markerer de prioriterede naturtyper.

Supplerende udpegning 2001

Skov- og Naturstyrelsen udarbejdede et landsdækkende forslag til en supplerende udpegning af habitatområder i 2001. Forslaget omfattede 56 nye områder og udvidelser af 35 eksisterende områder. Samtidig blev udpegningsgrundlaget for stort set alle de eksisterende områder revideret. Udpegningerne trådte i kraft den 1. juli 2003 (Bekendtgørelse nr. 477).

Udpegning af Natura 2000 område 162

Omø indgår i det 18.498 km² store Natura 2000 område 162, Skælskør Fjord og havet og kysten mellem Agersø og Glænø. Et kort over hele området kan findes på:

[http://www.blst.dk/NR/rdonlyres/A5B12B5B-51DC-4719-901D-](http://www.blst.dk/NR/rdonlyres/A5B12B5B-51DC-4719-901D-AB1EA000B29C/0/hab143.pdf)

[AB1EA000B29C/0/hab143.pdf](http://www.blst.dk/NR/rdonlyres/A5B12B5B-51DC-4719-901D-AB1EA000B29C/0/hab143.pdf). Natura 2000 område 162 omfatter Ramsarområde 19 udpeget i 1977, fuglebeskyttelsesområderne 95 og 96 udpeget i 1994 og habitatområde 143 udpeget i 1998. En stor del af de lavvandede arealer inden for området er desuden udlagt som vildtreservater. Heraf blev Basnæs Nor udpeget allerede i 1919.

Det samlede Natura 2000 område er udpeget af hensyn til habitatnaturtyper og arter (tabel 1, 2 og 3). Heraf fremgår, at habitatområde 143 og fuglebeskyttelsesområderne 95 og 96 er udpeget af hensyn til 15 habitatnaturtyper, 2 paddearter og 19 fuglearter.

Fuglebeskyttelsesområde 96 og Ramsarområde 19

Omø indgår i fuglebeskyttelsesområde 96, farvandet mellem Skælskør Fjord og Glænø, der er identisk med Ramsarområde 19, farvandet mellem Skælskør Fjord og Glænø. Områdets udpegningsgrundlag findes på:

http://www.blst.dk/Natura2000plan/Natura2000omraader/Fuglebeskyttelse/Udpegningsgrundlag/Liste_90_113.htm og er opført i tabel 2.

Ynglefugle		Trækfugle	
Dansk navn	Internationalt navn	Dansk navn	Internationalt navn
Havterne	<i>Sterna paradisaea</i>	Sangsvane	<i>Cygnus cygnus</i>
Splitterne	<i>Sterna sandvicensis</i>	Knopsvane	<i>Cygnus olor</i>
Dværgterne	<i>Sterna albifrons</i>	Ederfugl	<i>Somateria mollissima</i>
Mosehornugle	<i>Asio flammeus</i>	Sædgås	<i>Anser fabalis</i>
Rørhøg	<i>Circus aeruginosus</i>	Grågås	<i>Anser anser</i>
Rørdrum	<i>Botaurus stellaris</i>	Bramgås	<i>Branta leucopsis</i>
Klyde	<i>Recurvirostra avosetta</i>	Skeand	<i>Anser clypeate</i>
Almindelig ryle	<i>Calidris alpina</i>	Fløjlsand	<i>Melanitta fusca</i>
		Troldand	<i>Aythya fuligula</i>
		Toppet skallesluger	<i>Mergus serrator</i>
		Havørn	<i>Haliaeetus albicilla</i>

Tabel 2. Gældende udpegningsgrundlag for fuglebeskyttelsesområde 95 og 95 ifølge By- og Landskabsstyrelsens hjemmeside september 2009.

Habitatdirektivets artikel 12

Medlemslandene skal i henhold til Habitatdirektivets artikel 12 indføre en streng beskyttelse af en række dyre- og plantearter, uanset om de forekommer inden for et af de udpegede habitatområder eller udenfor. Disse arter fremgår af direktivets bilag IV.

For dyrearter forbydes:

- Alle former for forsætlig indfangning eller drab af enheder af disse arter i naturen
- forsætlig forstyrrelse af disse arter, i særdeleshed i perioder hvor dyrene yngler, udviser yngelpleje, overvintrer eller vandrer
- forsætlig ødelæggelse eller indsamling af æg i naturen
- beskadigelse eller ødelæggelse af yngle- eller rasteområder
- Hertil kommer for disse dyrearter forbud mod opbevaring, transport eller salg af eller bytte med og udbud til salg eller bytte af enheder, der er indsamlet i naturen, med undtagelse af dem der lovligt er indsamlet inden direktivets ikrafttræden (1994).

En fortegnelse over de dyre- og plantearter af fællesskabsbetydning, der kræver streng beskyttelse (bilag IV), findes på

http://www.blst.dk/Natura2000plan/Arternaturtyper/Arter_habitat/.

I nærværende sag drejer det sig om padder, hvor de danske arter er samlet i Tabel 3. De fire arter, der vurderes fortsat at forekomme på Omø, er markeret. Det vurderes, at der ikke forekommer andre bilag IV arter på Omø. Klokkefrø er registreret på Omø, men er ikke påtruffet i forbindelse med feltarbejdet forud for basisanalysen for Natura 2000 område 162 (Vestsjællands Amt 2006).

Dansk navn	Internationalt navn
Stor vandsalamander	Triturus cristatus
Klokkefrø	Bombina bombina
Løgfrø	Pelobates fuscus
Løvfrø	Hyla arborea
Spidssnudet frø	Rana arvalis
Springfrø	Rana dalmatina
Strandtudse	Bufo calamita
Grønbroget tudse	Bufo viridis

Tabel 3. Danske arter af padder medtaget på Habitatdirektivets bilag IV. De arter, der er kendt fra Omø, er fremhævet med fed skrift, jf. detaljer i.

4. Generel beskrivelse af Omø

Omø har et areal på 452 ha og en 11,6 km lang kystlinje. Den måler 4,5 km fra Revspids i nord til Ørespids i syd, mens den er ca. 2 km på det bredeste sted. Øen er terrænmæssigt meget varieret i forhold til dens størrelse. Den består af 2 moræneknolde med et marint forland imellem, hvor Omø Sø ligger. Den nordlige knold er stærkt kuperet og har stejle kystklinter. Skovbanken på 24 m er højeste

punkt. Den sydlige knold har Møllebanken på 14 m som højeste punkt. Kystlinjen karakteriseres af litorinaskrænter, hvor der på havsiden er dannet rullestenstrandvolde. Mod vest er opstået et uligningsforland med Langelandsøre, hvor Omø Fyr er opført, som det vestligste punkt.

Hovedparten af øens landbrugsjorde er fortsat opdyrket med konventionelle afgrøder eller udlagt til græsningsarealer, der især er koncentreret omkring Omø Sø og Mosen på forlandet i vest. Egentlig skov er for længst ryddet på øen, hvorfor det er åbne vidder, der præger udsynet. Træer og buske forekommer især omkring bebyggelse, i sommerhusområderne, levende hegn og markskel samt på kystskrænterne. Træerne og buskene er for norges vedkommende hjemmehørende, løvfældende arter som ask, slåen, engriflet hvidtjørn og hunde-rose. Hertil kommer indførte og naturaliserede arter som almindelig hyld, bukketorn, rynket rose og snebær samt østrigsk fyr. Den naturlige vegetation er i første række henvist til strandområderne med strandvolde og kystskrænter, markskel, udyrkede områder og vejkanter.

På de dele af øen, der er præget af kulturlandskabet (bebyggelse, mark og skov), lever der harer og udsatte fasaner, samt en række mere almindelige fuglearter knyttet til det åbne land (jf. Grell 1998). De fuglearter, der er på udpegningsgrundlaget for fuglebeskyttelsesområderne, vil formodentlig fortrinsvis opholde sig i Omø Sø og dens nære omgivelser. For havfugle er det især de lavvandede områder syd for Ørespids, der er af betydning som overvintringsområde for bl.a. havdykænder som ederfl og fløjlsand.

Der kan hentes yderligere oplysninger om naturforholdene på Omø i Grøntved m.fl. (1972).

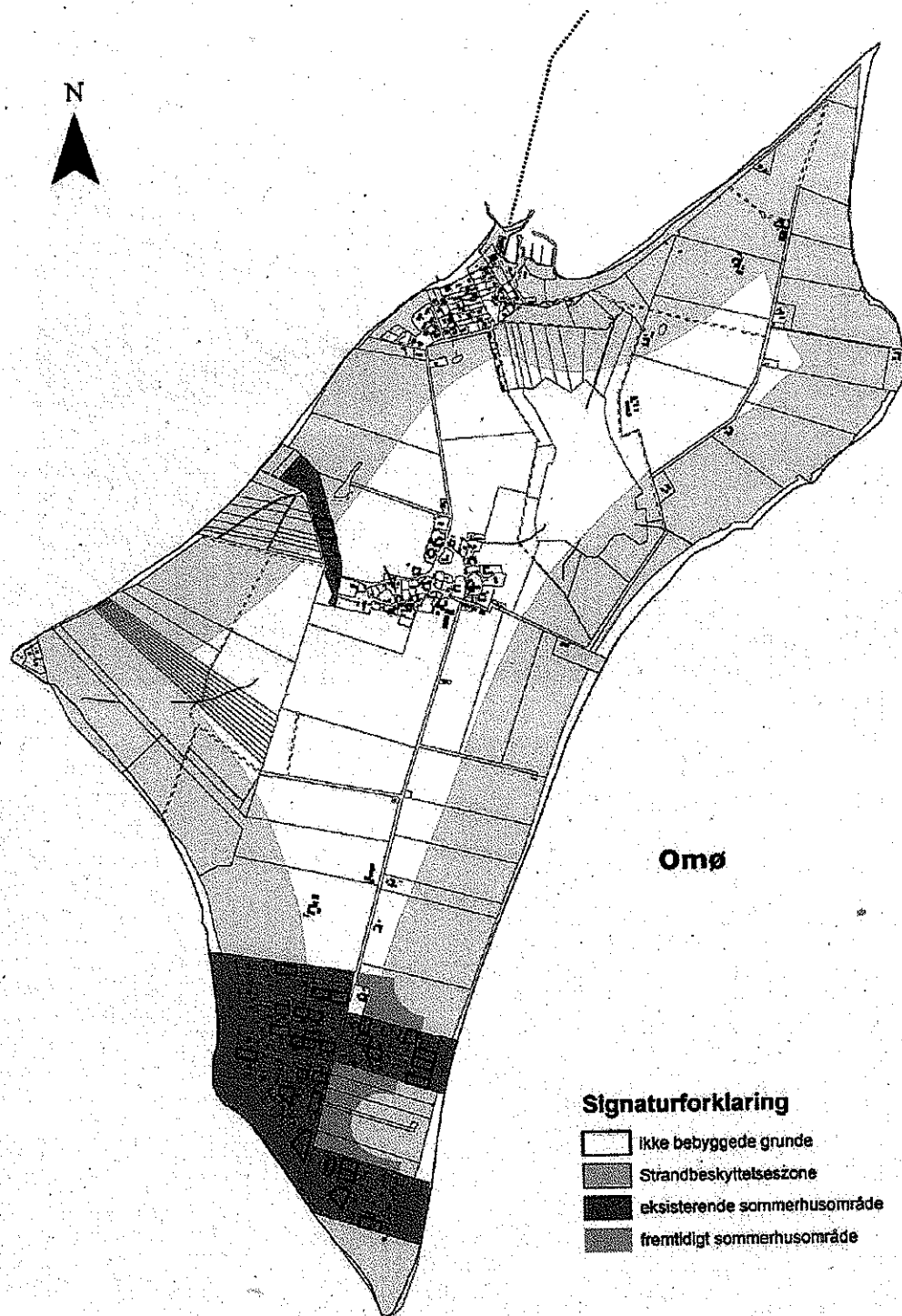
5. Projektområdet og det omgivelser

Slagelse Kommune har ansøgt om udlæg af to områder til sommerhusbebyggelse på den sydlige ende af Omø. De to foreslåede områder ligger i forbindelse med områder, der allerede er bebygget med sommerhuse samt en enkelt landbrugsejendom. De to områder benævnes i det følgende for henholdsvis det nordlige område og det sydlige område (Figur 1). I den østlige del af det sydlige område ligger et vandhul, Smeltekæret, omgivet af en beskyttelsesbræmme mod de dyrkede parceller bl.a. beplantet med et læbælte af piletræer og -buske.

Det nordlige område

Det nordlige område ligger på letkuperet, skrånende terræn med et fald fra kote 8 til 5 m i vest-øst gående retning. Området måler omkring 1,3 ha. Det afgrænses mod vest af asfaltvejen mellem Omø By og det eksisterende sydlige sommerhusområde, der danner den sydlige afgrænsning. Mod nord afgrænses området af dyrkede marker, mens litorinaskrænten danner en naturlig østlig grænse (Figur 2 og 3).

Der ligger en landbrugsejendom på den sydvestlige del af området, der som helhed anvendes til landbrug. Ved besigtigelsen blev det konstateret, at området som helhed havde været anvendt til dyrkning af en græs-lucerne afgrøde, og at opdyrkningen var foregået helt ud til den øvre kant af litorinaskrænten.



Figur 1. Omø med de planlagte områder til udlæg til sommerhusgrunde. Smeltekæret ligger for enden af den vest-østgående markvej, Smeltekærvej, i midten af det sydlige område.

Det sydlige område

Det sydlige område ligger på plant terræn og har et areal på omkring 2,4 ha. Det afgrænses mod vest af asfaltvejen fra Omø By, mens der ligger sommerhusgrunde både nord og syd for det. Sommerhusgrundene i syd er adskilt fra området af et markskel samt en grusbelagt tilkørselsvej og længst mod øst en sti, der fører til

kysten. Litorinaskrænten danner en naturlig østlig grænse bortset fra Smeltekæret og det omgivelser, hvor der som nævnt ovenfor er udlagt en beskyttelsesbræmme mod de dyrkede parceller (Figur 4 og 5).

Området er opdelt i fire vest-øst gående parceller, der har forskellig landbrugsmæssig anvendelse. To parceller ligger nord for Smeltekærvej - en markvej, der leder fra asfaltvejen til Smeltekæret og derved deler området i to.

Ved besigtigelsen var den nordlige parcel anvendt til dyrkning af en græs-lucerne afgrøde, mens parcellen mod syd til Smeltekærvej var opløjet efter høsten af en ubestemt kornafgrøde. Mens den nordlige parcel mod øst endte ved litorinaskræntens top, var denne gennempløjet og dyrkningsfladen på den sydlige parcel ført ned på den stenede strandvold (Figur 10 og 12). Der var herved skåret omkring en meter af litorinaskræntens øvre kant (Figur 11) og sket en jordpåfyldning ved foden, hvilket bl.a. bevirkede, at skrænthældningen blev nedsat og dermed udjævnet.

Af de to sydlige parceller var den nærmest Smeltekærvej anvendt til dyrkning af en græs-lucerne afgrøde, mens den sydligste henlå som stubmark efter en hvede afgrøde med et relativt artsrigt islæt af vilde planter. De to parceller blev mod øst afsluttet af en bræmme tilsået med en vildtblanding af bl.a. gåsefod, så henholdsvis Smeltekæret med dets omgivende bufferzone og litorinaskrænten var beskyttet mod direkte påvirkning fra opdyrkningen af de to parceller.

Det vurderes, at hverken det nordlige eller det sydlige område kan være levested for arter på udpegningsgrundlaget for de to direktiver. Det kan dog ikke udelukkes, at begge områder til tider benyttes som fourageringsområde af rørhøg, ligesom især det sydlige område kan blive benyttet af vandrende padder i sommerhalvåret uden for yngletiden.

Smeltekæret

Smeltekæret er en omkring 15 x 20 m ovalt skålformet fordybning, der er tidvis vanddækket (Figur 1). Det er i basisanalysen (Vestsjællands Amt 2006) udpeget som et potentielt habitatområde, ligesom det er omfattet af naturbeskyttelseslovens § 3 (jvf. Danmarks Miljøportal: <http://kort.arealinfo.dk/>). Grundlaget for at Smeltekæret kan være potentielt habitatområde er, at det kan rumme naturtype 3150 næringsrige søer og vandhuller med flydeplanter eller store vandaks. Dette kunne på grund af udtørring af kærområdet ikke afgøres på besigtigelsestidspunktet (Figur 6).

Ved besigtigelsen havde Smeltekærets bund et plantedække af unge skud af de sjældne karplantearter strand-skræppe og billebo-klaseskærm (Figur 7). Vegetationsdækket i bredzonen var zoneret med et bælte af kalmus og bittersød natskygge nærmest bredden efterfulgt af et bælte af lådden dueurt og stor nælde. På kanten af fordybningen var plantet en række træer af bånd-pil undtagen på sydsiden.

Kærområdet er potentiel ynglelokalitet for padder, men det kunne ikke afgøres på besigtigelsestidspunktet.

Litorinaskrænten

Litorinaskrænten strækker sig langs østsiden af Omø fra Ørehage i syd til Draget ved Omø Sø i nord. Skrænten fremstår ubrudt og intakt på nær den gennembrudte

landbrugspareel i det sydlige område og opnår højder på op til 5 m. Ved foden af skrænten ligger flere, parallelle rullestenstrandvolde, der nærmest havstokken går over i en smal grus- eller sandstrand (Figur 9 og 12).

Ud for det sydlige område var skrænten bevokset med en selvgroet mosaik af træer og buske med bl.a. ask, slåen, almindelig hyld, engriflet hvidtjørn, hunde-rose og buketorn (Figur 8). Hertil kom de formodentlig plantede buske og træer af rynket rose og snebær samt østrigsk fyr. Mellem buskene og træerne og ud for det nordlige område var skrænten lysåben og beklædt med et mere eller mindre lavtvoksende vegetationsdække af bredbladede urter og græsser (Figur 13).

I vegetationsdækket indgik bl.a. den sjældne rosen-katost og hulkravet kodriver samt græsser og kurvplanter som draphavre, blød hejre, almindelig hundegræs, almindelig hvene, almindelig kvik, ager-tidsel, horse-tidsel, almindelig svinemælk og lugtløs kamille. De nævnte græsser og kurvplanter dominerede vegetationsdækket over store dele af skrænten. Karakteristisk for disse arter er, at de fremmes af tilførsel af næringsstoffer.

Vegetationen på rullestensstrandvoldene var lavtvoksende med arter som almindelig knopurt, gul snerre, almindelig røllike, almindelig pimpinelle, engelskgræs, prikbladet perikon, strand-krageklo og almindelig torskemund isprængt græsserne vellugtende gulaks og draphavre (Figur 9).

Litorinaskrænten og rullestensstrandvoldene ud de to områder er omfattet af naturbeskyttelseslovens § 3. Den største del af skrænten og strandvoldene er udpeget som overdrev (jvf. Danmarks Miljøportal: <http://kort.arealinfo.dk/>).

Ud over rynket rose blev der ikke konstateret invasive dyre- eller plantearter i det nordlige og det sydlige område eller i deres nære omgivelser. En oversigt over invasive arter findes på linket <http://www.skovognatur.dk/Emne/Naturbeskyttelse/invasivearter/>.

Ingen af de to områder, Smeltekæret, litorinaskrænten og rullestenstrandvoldene har betydning som levesteder for fuglearter på udpegningsgrundlaget.

6. Projektets konsekvenser

Slagelse Kommunes forslag indebærer udlæg af to områder på Omø til etablering af sommerhusgrunde. Projektet planlægges udført på et sted, der indgår som en del af et Natura 2000 område. I det følgende belyses konsekvenserne af forslaget virkninger på udpegningsgrundlaget for Natura 2000 området.

Det nordlige og det sydlige område foreslås udført på arealer, der hidtil har været anvendt til agrikulturelle formål, f.eks. dyrkning af næringsstof- og pesticidkrævende afgrøder eller som græsarealer. Udlægget foreslås samtidig udført i områder, hvor der allerede forekommer sommerhusgrunde, hvoraf mange allerede drives naturnært, så et parkagtigt landskab er blevet skabt. Dette er formodentlig til fordel for bl.a. padder i deres søgen efter føde, skjul og overvintringssteder.

Det at udlægget sker på agrikulturelle arealer medfører endvidere, at der ikke forekommer naturtyper, der er på udpegningsgrundlaget. De nærmeste arealer med naturtyper eller potentielle habitatnaturtyper er Smeltekæret, hvor naturtype 3150 formodentlig fortsat forekommer samt på rullestenstrandvoldene nedenfor litorinaskrænten, hvor de ikke kortlagte naturtyper 1210 Enårig vegetation på stenede strandvolde og 1220 Flerårig vegetation på stenede strande forekommer (Figur 9).

Projektområdet er som helhed potentielt levested for stor vandsalamander og andre paddearter, der kan benytte Smeltekæret som levested. Når padderne foretager vandringer, er som nævnt ovenfor der mulighed for, at de også benytter andre dele af projektområdet. Derfor er Habitatdirektivets artikel 12 af særlig relevans ved vurdering af projektets konsekvenser i forhold til direktivernes retningslinjer jf. artikel 12 stk. 1 litra b og d samt i forhold til udpegningsgrundlaget, idet udlæg af grunde og etablering af sommerhuse må anses for en forsættelig forstyrrelse af Natura 2000 områdets udpegningsgrundlag, jf. artikel 12 stk. 1 litra b).

En øget mængde sommerhuse kan medføre et øget antal gæster på Omø med deraf et øget behov for drikkevand, en øget trafikmængde på det eksisterende vejsystem og formodentlig også et større rekreativt pres på kystområder og de beskyttede områder f.eks. i form af menneskeligt færdsel eller løsgående hunde og katte, ligesom der kan ske en spredning af presset over hele året. Endelig kan udlægget medføre et øget ønske om at benytte eksotiske planter på sommerhusgrundene f.eks. flere af de arter, der anses for at være invasive.

Der bør derfor iagttages en række afværgeforanstaltninger, der kan opveje de mulige forringelser eller om muligt skabe forbedringer for udpegningsgrundlaget. Samtidig bør muligheden for at følge de positive, neutrale og negative påvirkninger på udpegningsgrundlagets relevante naturtyper samt Bilag IV arterne overvejes.

Afværgeforanstaltninger

Udlægget giver mulighed for at styrke de beskyttede naturtyper samt habitatnaturtyperne og arterne på udpegningsgrundlaget. Det fremgår af forslaget, at det kun er dele af projektområdet, der anvendes til udlægget. Det drejer sig om de vestlige og midterste dele af de to områder, mens de østlige dele nærmest litorinaskrænten friholdes af udlægget.

Dette giver mulighed for, at der på de ubebyggede østlige dele kan udlægges til ekstensiv drift med mulighed for retablering af en lyskrævende, nøjsom overdrevsvegetation, da næringsstof- og pesticidbelastningen formindskes eller måske helt ophører. Det kan f.eks. gøres ved lade den naturlige vegetation retablere, samtidig med at den plejes ved høslæt og fjernelse af det afslåede materiale. Derved kan opnås en udpining af jordbunden. Det kan give den lyskrævende, nøjsomme overdrevsvegetation en konkurrencefordel overfor et næringsbegunstiget vegetationsdække og dermed på sigt styrke dens genindvandring. Der forekommer allerede lyskrævende, nøjsom overdrevsvegetation pletvis på litorinaskrænten og på rullestenstrandvoldene. Der er endvidere mulighed for, at den opløjede del af skrænten og strandvoldene kan genoprettes, så litorinaskrænt og rullestenstrandvoldene igen kan fremstå ubrudte og uforstyrrede.

Der kan endvidere etableres nye fladvandede vandhuller på de opdyrkede parceller til at styrkelse af Omø's bestand af padder, idet der herved skabes flere yngle- og fødesøgningssteder, samtidig med at habitatnaturtype 3150 kan styrkes.

Endelig giver projektet mulighed for at fjerne de eksisterende bestande af ikke hjemmehørende arter bl.a. østrigsk fyr, rynket rose og snebær fra litorinaskrånten.

7. Samlet vurdering

I det følgende er opstillet en bruttoliste over positive, neutrale og negative påvirkninger af habitatnaturtypernes tilstand og bilag IV arterne, der direkte eller indirekte vil kunne påvirke udpegningsgrundlaget for Natura 2000 området. De kan være afgørende for mulighederne for at minimere de forstyrrelser og forringelser, som forslaget ved en gennemførelse kan påføre habitatnaturtyper og arter. Det er samtidig muligt, at de positive påvirkninger kan medføre varige forbedringer for udpegningsgrundlaget.

Projektets positive påvirkninger af habitatnaturtypernes tilstand og bilag IV-arternes levevilkår består i, at:

- de østlige dele af de landbrugsmæssigt udnyttede områder kan konverteres til naturområder
- den lyskrævende, nøjsomme overdrevsvegetation kan styrkes og udbredes dels ved ophør af tilførsel af næringsstoffer og pesticider dels ved udpining af jordbunden på de udyrkede østlige dele af områderne gennem høslæt og fjernelse af det afslåede
- den ubrudte og uforstyrrede litorinaskrånt og rullestensstrandvoldssystem kan genskabes
- der kan etableres flere fladvandede vandhuller til styrkelse dels bestanden af padder dels naturtype 3150
- bevoksninger med eksotiske eller invasive arter kan fjernes, og
- der kan skabes et parkagtigt sommerhuslandskab til gavn for bl.a. padder, hvis sommerhusgrundene drives naturnært uden anvendelse af næringsstoffer og pesticider.

Projektets neutrale påvirkninger af habitatnaturtypernes tilstand og bilag IV-arternes levevilkår består i, at anlægsarbejder i forbindelse med byggermodning af sommerhusgrunde og opførsel af sommerhuse:

- begrænses til de vestlige og midterste dele af de to områder, og
- kan blive udført udenfor det tidspunkt af året, hvor frøer og vandsalamandre forlader ynglevandhullerne og kan opholde sig i det åbne land, hvilket som udgangspunkt vil sige 15. maj til 15. marts.

Det er DMUs vurdering, at sandsynligheden for, at frøer og vandsalamandre vil opholde sig i de to områder, er ringe, da der er tale om dyrkede arealer, hvor egnede skjul og overvintringssteder næppe forekommer. Egnede skjul og overvintringssteder kan eksempelvis være i højt voksende vegetation samt under buske, sten i diger eller sommerhuse. Anlægsarbejder bør derfor kunne gennemføres i vinterhalvåret uden gener for frøer og vandsalamandre.

De negative påvirkninger af habitatnaturtypernes tilstand og bilag IV-arternes levevilkår består i, at:

- der er et øget behov for drikkevand og en øget trafikmængde, hvor DMU ikke råder over baggrundsviden for at kunne vurdere omfanget
- der er et øget rekreativt pres på naturområderne på hele Omø, dvs. bl.a. på rullestensstrandvolde, kystskrænter og andre beskyttede naturtyper og muligvis med en større spredning over året end tilfældet er nu
- der kan skabes spiringsgrundlag for invasive eller naturtypefremmede arter
- der indføres eksotiske eller ikke hjemmehørende arter i sommerhushaverne, som kan medføre et øget behov for anvendelse af næringsstoffer og pesticider og
- mængden af løsgående hunde og katte øges bl.a. til ulempe for ynglende fugle og deres æg og under.

8. Konklusion

Forslaget kan have både positive, neutrale og negative påvirkninger for habitatnaturtypernes tilstand og for bilag IV arterne i og omkring projektområdet og for udpegningsgrundlaget for habitatområdet for Omø som helhed. Nogle af disse påvirkninger har direkte effekt her og nu, mens andre påvirker indirekte, og atter andre har varige langtidseffekter. Da der på landsplan er tale om habitatnaturtyper med ugunstig og en habitatart med usikker bevaringsstatus, bør det overvejes at følge udviklingen af de positive, neutrale og negative påvirkninger, såfremt forslaget iværksættes.

9. Litteraturliste

Europakommissionen 2000: Forvaltning af NATURA 2000 områder. Habitatdirektivets artikel 6. 92/43/EØF. -
http://europa.eu.int/comm/environment/nature/nature_conservation/eu_nature_legislation/specific_articles/art6/pdf/art6_da.pdf.

Grell, M.B. 1998: Fuglenes Danmark -G.E.C. Gads Forlag & Dansk Ornitologisk Forening.

Grøntved, P., Larsen, E., Pihl, S. & Sørensen, B.M. 1972: En naturhistorisk undersøgelse af Omø i Storebælt. - Meddelelser om danske naturlokaliteter nr. 5. Natur & Ungdom. København.

Habitatbeskrivelser, årgang 2005. Beskrivelse af danske naturtyper omfattet af habitatdirektivet (NATURA 2000 typer). - TA-N3. App. 4b.
<http://www.dmu.dk/Overvågning/Fagdatacentre/Biodiversitet+og+terrestrisk+natur/Tekniske+anvisninger/>

Skov- og Naturstyrelsen 2001: Vejledning om administration af internationale naturbeskyttelsesområder. Vejledning til Miljø- og Energiministeriets bekendtgørelse nr. 782 af 1. november 1998 om afgrænsning og administration af internationale naturbeskyttelsesområder (EF-habitatområder, EF-fuglebeskyttelsesområder og Ramsarområder) med afsnit om habitatdirektivets artikel 12 og 13. - Miljøministeriet, Skov- og Naturstyrelsen. København.

Vestsjællands Amt 2006: Basisanalyse for Natura 2000 område nr. 162, Skælskør Fjord og havet og kysten mellem Agersø og Glænø. - Elektronisk rapport, http://www.vandognatur.dk/NR/rdonlyres/FD3AD791-8C96-49AB-8251-5F971F7BEA88/0/Basisanalyse_162_Skalskor.pdf

B I L A G 1

Fotodokumentation



Figur 2. Det nordlige område, med landbrugsejendommen i baggrunden, set m NV fra sydvest hjørnet.



Figur 3. Det nordlige område, landbrugsejendommen mod syd, set m SØ fra nordvest hjørnet.



Figur 4. Det sydlige område med eksisterende sommerhuse i baggrunden, set mod NV fra sydøst hjørnet.



Figur 5. Det sydlige område med det træomkransede Smelteværk til højre, set mod N fra sydøst hjørnet.



Figur 6. Det sydlige område, Smeltekæret, set m SV fra toppen af litorinaskrænten.



Figur 7. Det sydlige område, Smeltekæret med bunddække af strand-skræppe og billebo-klaseskærm, set m N.



Figur 8. Den træbevoksede litorinaskrænt ud for det sydlige område, set m V fra Omøs øststrand.



Figur 9. Litorinaskrænt og rullestenstrandvold ud for det sydlige område, set m N fra Omøs øststrand.



Figur 10. Den gennempløjede litorinaskrænt ved det sydlige område, set m NØ fra Smeltekærvej.



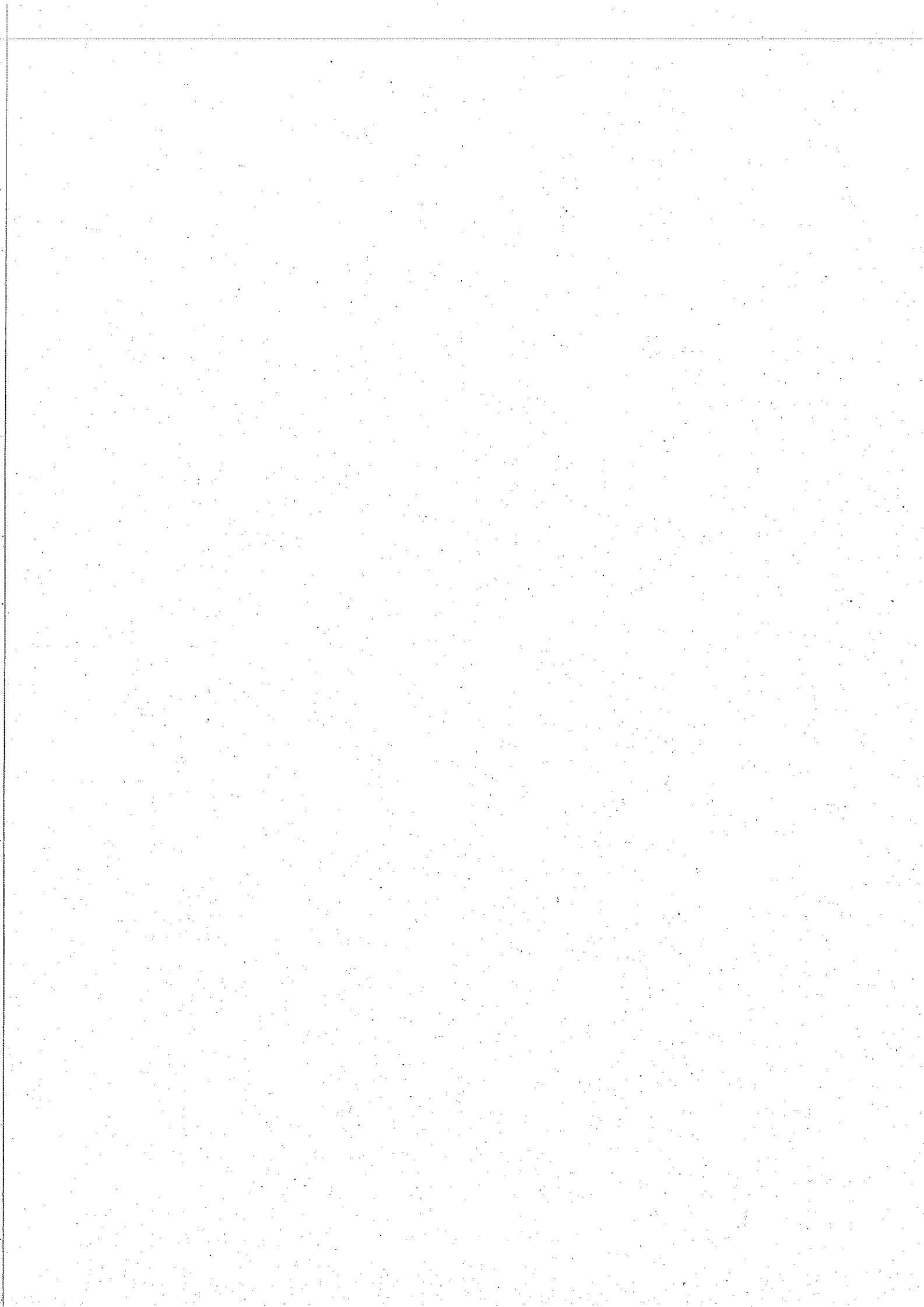
Figur 11. Den gennempløjede litorinaskrænt med en højdeforskel på omkring 1 m mellem toppen af skrænten og det opløjede, set m S fra toppen af litorinaskrænten.



Figur 12. Oppløjet stenet rullestenstrandvold ved det sydlige område, set m N fra Omø's øststrand.



Figur 13. Litorinaskrænten ved det nordlige område domineret af et tæt vegetationsdække af bl.a. draphavre, set m S fra Omø's øststrand.



Kolofon

Forslag til Landsplandirektiv for 1000 sommerhusgrunde
i kystnærhedszonen i Region Midtjylland, Region Sjælland og Bornholm

maj 2010

Udarbejdet af

Miljøministeriet, By- og Landskabsstyrelsen

Layout

Lars Hebo Olsen, XPress Reklame

Forsidekort

Miljøministeriet, By- og Landskabsstyrelsen

Kortgrundlag

© Copyright Kort- og Matrikelstyrelsen

Henvendelse angående forslaget:

Miljøministeriet, By- og Landskabsstyrelsen

Haraldsgade 53

2100 København Ø

Telefon 72 54 47 00

Epost: blst@blst.dk

Miljøcenter Roskilde

Ny Østergade 7-11

4000 Roskilde

Telefon 72 54 65 00

Epost: post@ros.mim.dk

Miljøcenter Århus

Lyseng Allé 1

8270 Højbjerg

Telefon 72 54 05 00

Epost: post@aar.mim.dk

Bemærkninger skal sendes til blst@blst.dk senest 26. august 2010

.....
MILJØMINISTERIET

By- og Landskabsstyrelsen

Miljøministeriet
By- og Landskabsstyrelsen
Haraldsgade 53
2100 København Ø

Telefon 72 54 47 00
blst@blst.dk
www.blst.dk