
FOLKETINGET



Europaudvalget og Udvalget for Fødevarer, Landbrug og Fiskeri

Den økonomiske konsulent

Til: Udvalgets medlemmer og stedfortrædere
Dato: 19. november 2009

OECD-rapport: Udviklingen i statsstøtte og anden støtte til landbruget i OECD, EU og andre lande

Sammenfatning

*Landbrugsstøtten i OECD-landene er på i alt 272 mia. euro, og det er uforandret i de sidste 20 år. I EU er støtten på 115 mia. euro, og det er svagt stigende over 20 år. Selvom landbrugsstøtten nok er konstant over årene opgjort i euro, er den kraftigt faldende set i forhold til BNP i både OECD og EU. I **OECD** er støtten faldet fra 2,5 procent af BNP i 1986 til under 1 procent i 2006. I **EU** er støtten i samme tidsperiode faldet fra ca. 3 procent til knap 1 procent af BNP.*

*Generelt gælder, at alle beregninger viser, at landbrugsstøtten og prisstøtten til producenter er faldet jævnt i løbet af de sidste 20 år, **og er på det laveste niveau i 2006-08, både for OECD og EU, godt hjulpet på vej af de stigende verdensmarkedspriser på landbrugsprodukter.***

*Det fremgår endvidere af OECD-rapporten, at der er sket en kraftig **afkobling** af produktionsstøtten til landbruget og hen imod mere indkomststøtte. I **EU** var **91 pct.** af landbrugsstøtten baseret på produktionsstøtte i 1986. I 2006 var kun **36 pct.** af støtten baseret på produktionen. Det svarer til en større afkobling af støtten i EU end for OECD som helhed.*

1. Indledning

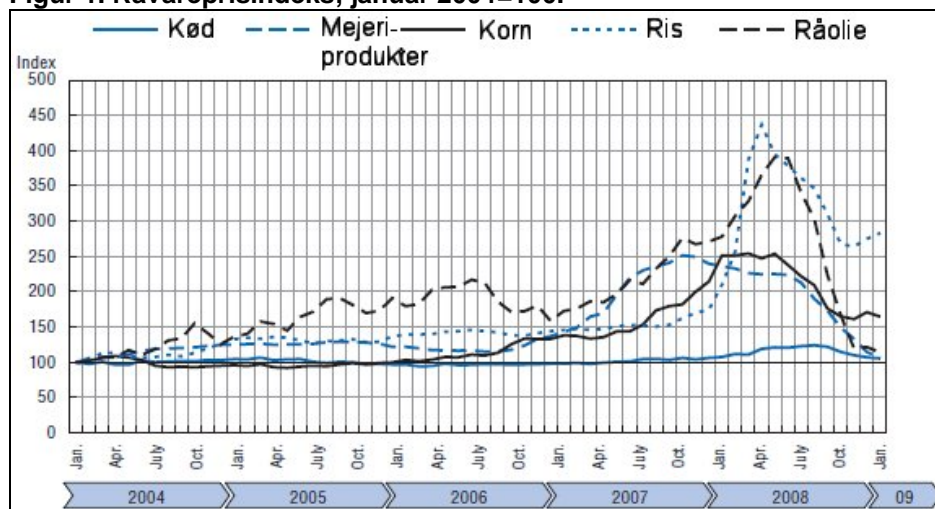
OECD udarbejder med jævne mellemrum en meget omfattende (ca. 300 sider) og ret kompliceret oversigt med beregninger over OECD-landenes **landbrugsstøtte**. Det drejer sig om både den **direkte statsstøtte** via landenes budgetter (og herunder EU's landbrugsbudget) samt den støtte, der gives i form af, at **forbrugerne betaler for høje priser** i forhold til verdensmarkedspriserne. Sidstnævnte er en følge af importafgifter, der forhøjer priserne på importerede landbrugsvarer.

Notatet giver en kort beskrivelse af hovedlinjerne i OECD-rapporten.

2. Hvordan har landbrugspriserne udviklet sig

Et vigtigt element i landbrugsstøttens beregning er til en vis grad stadig udviklingen i markedspriserne på landbrugsprodukter. I **figur 1** nedenfor er derfor vist udviklingen i priserne på vigtige landbrugsprodukter og råolie, der er en vigtig produktionsfaktor i landbruget.

Figur 1. Råvareprisindeks, januar 2004=100.



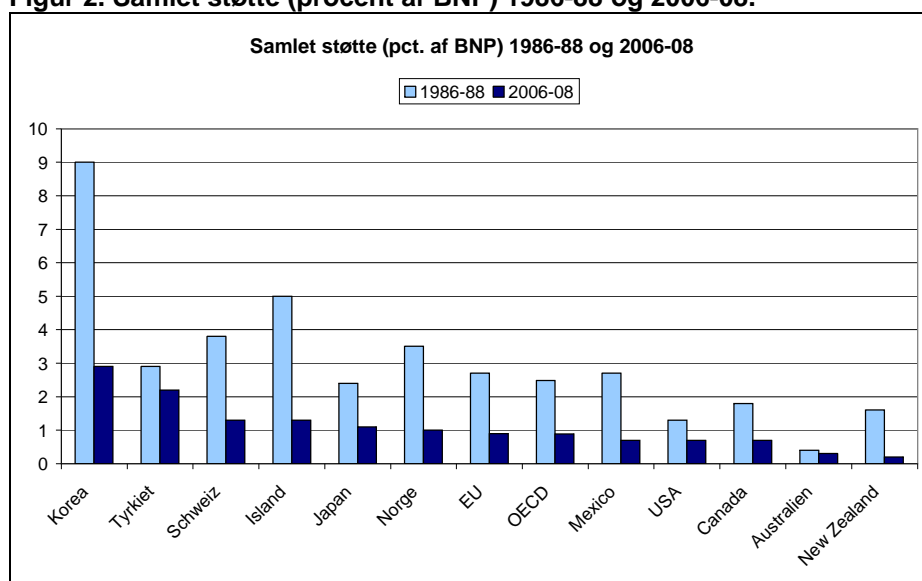
Kilde: OECD: "Agricultural Policies in OECD Countries. Monitoring and Evaluation." 2009.

Det ses, at landbrugspriserne er steget voldsomt i løbet af 2007 og første halvdel af 2008. Herefter er priserne faldet voldsomt igen, ifølge OECD som følge af finanskrisen. Men de voldsomme prisudsving har, ifølge OECD, fået store konsekvenser for landbrugsstøtten i 2007-2008. Landbrugsstøtten har således vist en nedadgående tendens i 2008 primært som følge af stigende priser, snarere end som følge af vedtagne landbrugsreformer, påpeger OECD.

3. Det overordnede billede af den samlede landbrugsstøtte

I figur 2 nedenfor er vist udviklingen i den **samlede** landbrugsstøtte som **procent af BNP**. Landbrugsstøtten er vist både for OECD som helhed og for de enkelte lande samt EU.

Figur 2. Samlet støtte (procent af BNP) 1986-88 og 2006-08.



Kilde: OECD.

Det fremgår klart af tallene, at der er sket en betragtelig **reduktion** af den samlede landbrugsstøtte set i forhold til udviklingen i BNP i perioden fra 1986-88 til 2006-08. Fra at udgøre 2,5 procent af BNP i 1986-88 for **OECD** er tallet nu nede på under 1 procent af BNP for OECD som helhed.

For **EU** har udviklingen også medført en klart **faldende landbrugsstøtte** fra knap 3 procent af BNP i 1986-88 til knap 1 procent af BNP i 2006-08. I **USA** er støtten noget lavere end i EU.

Det ses også, at i lande som **Korea, Island og Norge** er der sket et kraftigt fald i landbrugsstøtten i forhold til udviklingen i BNP.

I forhold til den **samlede vækst** i landenes økonomier (BNP), er der altså sket et **betragteligt fald** i landbrugsstøtten i de sidste 20 år.

I **bilag 1** er vist udviklingen i den samlede støtte angivet dels i absolutte tal og dels i støtte pr. capita.

Af tallene i bilaget fremgår det, at landbrugsstøtten i hele OECD-området udgjorde 271 mia. euro om året i 2006-08; svarende til næsten nøjagtigt det samme beløb i 1986-88. I EU er beløbet "kun" steget fra 103 mia. euro i 1986-88 til 115 mia. euro i 2006-08. **Det betyder, at støtten pr. indbygger i EU er faldet fra 303 euro i 1986-88 til 237 euro i 2006-08.** Kun i Norge, Island og Schweiz er støtten pr. indbygger meget høj.

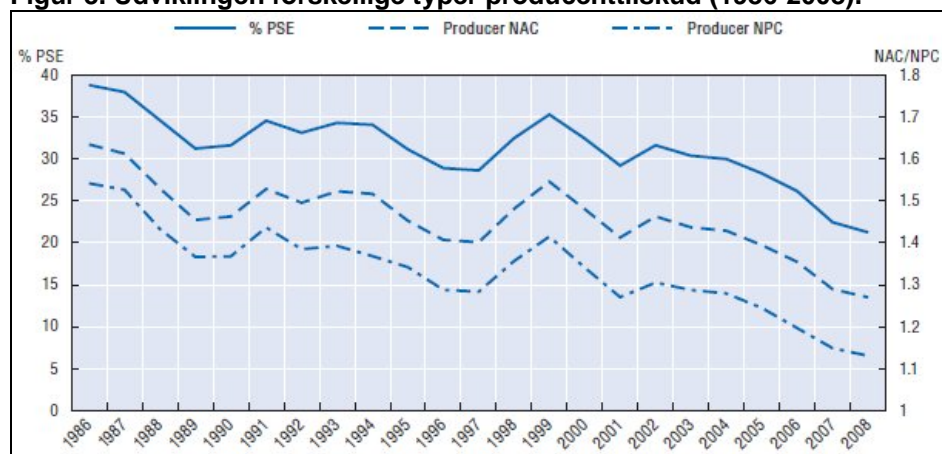
For god ordens skyld kan oplyses, at det danske BNP i 2006-2008 udgjorde 222 mia. euro. Så den samlede landbrugsstøtte i OECD er altså næsten 25 pct. større end hele det danske BNP.

4. Landbrugsstøtten fordelt på producenter af landbrugsprodukter

I **figur 3** nedenfor er vist udviklingen i **tre OECD-indikatorer** for landbrugsstøtten til landbrugene.

Den **første indikator** (PSE¹) viser den statsstøtte, som landbrugsproducenterne får i procent af bruttolandbrugsindtægterne (venstre akse). Den **næste indikator** (NAC²) giver et billede af, hvor meget landbrugsindtægterne for landbruget er højere i forhold til en situation, hvor der ikke gives støtte (højre akse). Den **tredje indikator** (NPC³) viser graden af prisbeskyttelse for producenterne, dvs. hvor meget højere landmændenes priser er i forhold til verdensmarkedet, som følge af landbrugsstøtten (højre akse).

Figur 3. Udviklingen forskellige typer producenttilskud (1986-2008).



Kilde: OECD.

¹ PSE - Producer Support Estimate

² NAC - Nominal Assistance coefficient

³ NPC - Nominal protection coefficient

Af figuren ses, at landbrugsstøtten i OECD til producenterne i perioden **1986-1999** udgjorde ca. 40 procent af landbrugets bruttoindtægter (PSE-indikatoren), men herefter er støtten **næsten faldet konstant**, og udgør i **2008** omkring 22 procent af landbrugets bruttoindtægter.

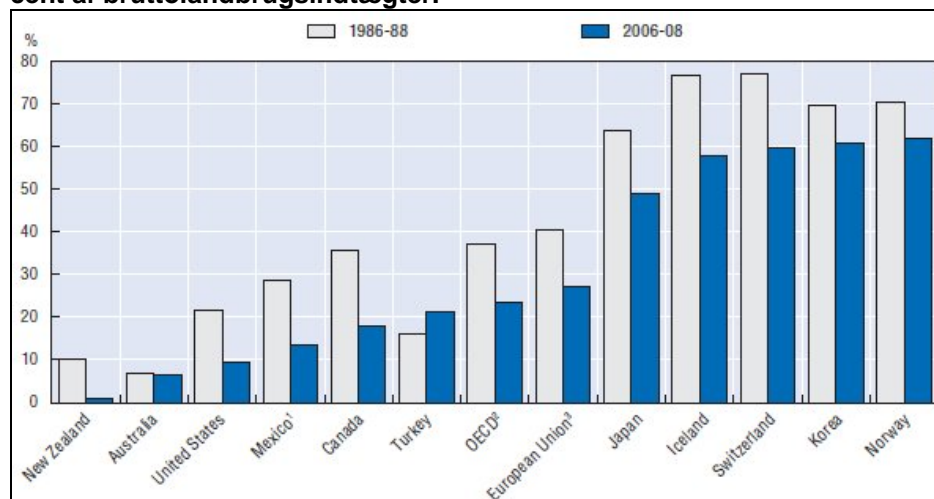
Også tallet for hvor stor en **overkompensation** landbruget får rent indtægtsmæssigt er faldet (NAC-indikatoren). I 1986 var overkompensationen på 65 procent. I løbet af perioden 2000-2008 er tallet faldet fra ca. 40 procent til lidt under 30 procent. For **EU** er tallet nogenlunde det samme.

Udviklingen i **graden af prisbeskyttelse** (NPC-indikatoren) i forhold til verdensmarkedspriserne viser tilsvarende bevægelse. Fra at ligge 50-55 procent over verdensmarkedspriserne i 1986, er **prisbeskyttelsen faldet til lidt over 10 procent i 2008**. Også her gælder, at for **EU** er prisbeskyttelsen faldet kraftigt i samme periode.

5. Støtten til landbrugets producenter fordelt på lande og landeområder (EU)

Figur 4 nedenfor viser hvordan landbrugsstøtten, som procent af landbrugets bruttoindtægter, er fordelt på lande og landeområder, herunder EU.

Figur 4. Producenttilskud fordelt på lande, 1986-88 og 2006-08, som procent af bruttolandbrugsindtægter.



Kilde: OECD.

Af figuren fremgår det, at **EU** i 1986-88 uddelte landbrugsstøtte til producenterne svarende til 40 pct. af bruttoindtægterne. **I 2006-08 var andelen faldet til 28 pct. af bruttolandbrugsindtægterne.**

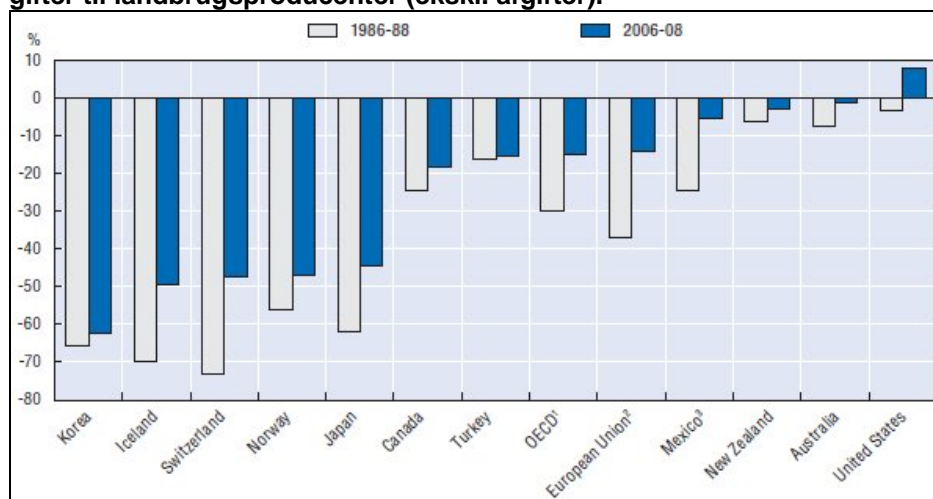
Landbrugsstøtten i EU svarer nogenlunde til gennemsnittet af OECD, men EU-støtten er, som det fremgår af figuren, noget højere end landbrugsstøtten i USA.

I lande som Japan, Island, Schweiz, Korea og Norge er landbrugsstøtten stadig meget høj med 50-60 af bruttoindtægterne.

6. Forbrugernes betalinger til landbruget

En anden måde at opgøre landbrugsstøtten på, er at se hvor stor en del af støtten, **der betales af forbrugerne**. Støtten er, ifølge OECD, en slags **indirekte skat på landbrugsprodukter**, der betales af forbrugerne, gennem for høje priser i forhold til verdensmarkedsprisen. I **figur 5** nedenfor er vist hvor stor en andel af landbrugsstøtten, der udgøres af forbrugerbetalinger.

Figur 5. Forbrugernes støtte til landbruget som procent af forbrugerudgifter til landbrugsproducenter (ekskl. afgifter).



Kilde: OECD.

Generelt gælder, at et **negativt tal** er udtryk for tilskud **fra forbrugerne til landbruget**. Et positivt tal det omvendte.

Af figuren ses, at generelt er forbrugernes "over-betalinger" til landbruget faldet fra ca. 30 procent til ca. 15 procent for OECD som helhed. **For EU er forbrugerstøtten til landbruget også faldet meget fra 37 procent til 15 procent.**

Det meget store fald i forbrugerstøtten i 2006-2008 skyldes dog for en stor dels vedkommende, at landbrugspriserne er steget meget i denne periode.

Hermed er forbrugertilskud erstattet af højere verdensmarkedspriser. Så det lavere tilskud er **ikke** ensbetydende med lavere priser, tværtimod, skriver OECD.

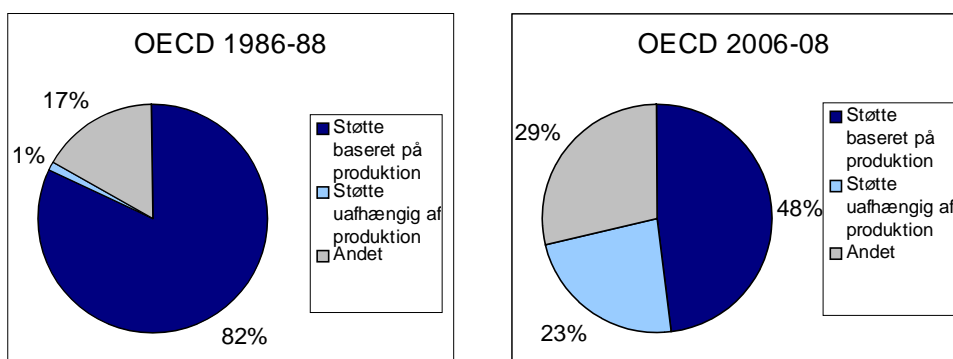
I USA er forbrugerstøtten derimod blevet **positiv**, primært som følge af den meget udbredte "madkupponordning" til mindre bemidlede. Her er der altså **ikke** tale om et tilskud fra forbrugerne til landbruget, men derimod om støtte fra landbruget til forbrugerne.

7. Hvordan støttes landbruget i dag? Udviklingen siden 1986

En vigtig faktor i landbrugsstøtten er spørgsmålet om, hvorvidt landbrugsstøtten er **afkoblet** fra selve produktionens omfang eller om støtten er en variabel del af produktionen, og dermed produktionsfremmende. For EU's vedkommende har spørgsmålet om **afkobling** spillet en stor rolle for at undgå overproduktion.

På baggrund af OECD-rapporten kan følgende grafer til illustration af udviklingen tegnes:

Figur 6. Fordeling af støtte baseret på produktionen i 1986-88 og i 2006-08 (OECD).

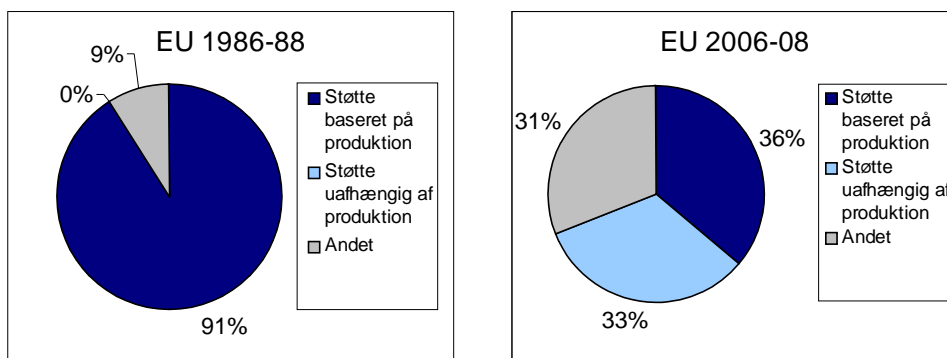


Kilde: OECD

Af **figur 6** ses det, at i 1986-88 var 82 procent af støtten til landbrugsproduktionen i OECD-området var baseret på produktionsomfang. I 2006-08 var dette tal faldet til 48 procent. Man kan derfor sige, at der generelt i OECD er sket en ret stor **afkobling** af produktionsstøtten i landbruget, hen imod en større grad af indkomststøtte.

For EU ser billedet således ud, jf. figur 7.

Figur 7. Fordeling af støtten baseret på produktion i 1986-88 og i 2006-08.



Kilde: OECD

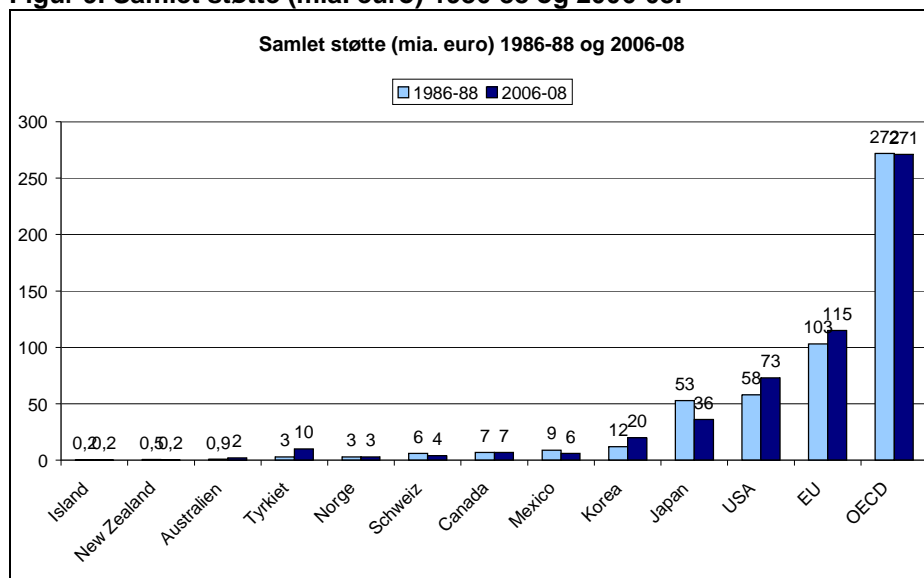
I 1986-88 var **91 procent** af landbrugsstøtten baseret på produktionsomfanget. Ifølge OECD er dette tal faldet til **36 procent** i 2006-08, så der er altså sket en betragtelig strukturændring i landbrugsstøtten i EU, og en betydelig større ændring i EU end i resten af OECD.

Med venlig hilsen

Niels Hoffmeyer (3602)
Sara Larsen (5547)

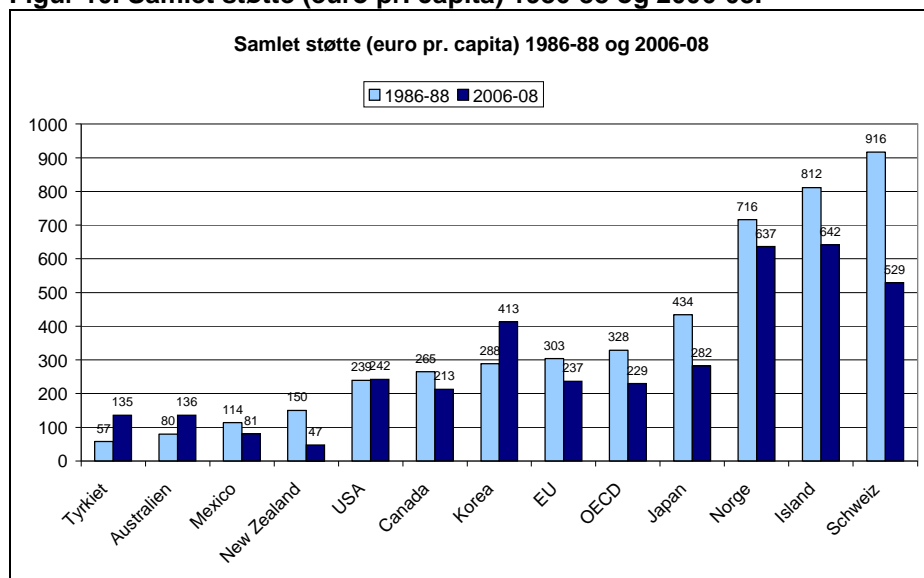
Bilag 1

Figur 9. Samlet støtte (mia. euro) 1986-88 og 2006-08.



Kilde: OECD.

Figur 10. Samlet støtte (euro pr. capita) 1986-88 og 2006-08.



Kilde: OECD og egne beregninger.