



Status for anlægsprojekter på Transportministeriets område **2. halvår 2009**



Status for anlægsprojekter
på Transportministeriets område
2. halvår 2009



Indhold

1. INDLEDNING.....	6
2. DEN AKTUELLE MARKEDSSITUATION PÅ ANLÆGSOMRÅDET.....	7
3. BANEOMRÅDET.....	8
3.1. Anlægsprojekter på baneområdet.....	8
3.1.1. Projekter under projektering.....	8
Nybygningsløsning København-Køge-Ringsted.....	9
Anlæg af dobbeltspor på Nordvestbanen (Lejre-Vipperød).....	9
Modernisering af Nørreport Station.....	10
Femern Bælt, danske landanlæg, bane.....	11
3.1.2. VVM-undersøgelser, forundersøgelser mv. på baneområdet.....	11
Anlæg af dobbeltspor i Sønderjylland (Vamdrup-Vojens).....	12
Beslutningsgrundlag vedrørende opgradering af banen Ringsted-Odense.....	13
Beslutningsgrundlag på VVM-niveau vedr. opgradering af banen Hobro-Aalborg.....	13
Forundersøgelse af opgradering af strækningen mellem Århus og Hobro	13
VVM-undersøgelse af kapaciteten på Øresundsbanen, herunder især banegodskapaciteten omkring Kastrup.....	13
VVM-undersøgelse af bedre og hurtigere S-banebetjening i Hillerød-fingeren gennem etablering af overhalingsspor mellem Hellerup og Holte.....	13
Forundersøgelse af potentialet for yderligere mindre forbedringer af jernbanen.....	14
Screening af godstransport på jernbane til havne og genåbning af baner.....	14
Beslutningsgrundlag og VVM-undersøgelser for Esbjerg Havn og Nyborg Havn.....	14
Forundersøgelse af banebetjening af Aalborg lufthavn.....	14
Undersøgelse af letbane i Odense.....	15
Etablering af kombiterminal ved Køge.....	15
3.1.3. Projekter under gennemførelse.....	15
Signalprogrammet.....	16
SAP Implementering af vedligehold og fejlretning.....	17
Kapacitetsforbedringer vest for København (KØR-projektet).....	17
Århus havnebane.....	18
Nærbaneprojektet (Århus og Aalborg).....	19
3.2. Fornylsesprojekter på baneområdet.....	20
3.2.1. Fornylsesprojekter budgetteret efter principperne efter ny anlægsbudgettering.....	20
Sporfornyelse Sønderborg – Tinglev	20
Sporfornyelse Svanemøllen – Hillerød (Nordbanen).....	21
Sporfornyelse Roskilde – Holbæk.....	21
Sporfornyelse Herning - Holstebro.....	22
Esbjerg sikringsanlæg og sporfornyelse.....	22
Sporfornyelse Odense – Svendborg.....	23
Vejen station.....	23
3.2.2. Projekter under tidligere budgetteringsprincipper.....	24
Sydbanen – fornyelsesprojekt inkl. hastighedsopgradering.....	24
S-togspor København H – Dybbølsbro (6. hovedspor).....	25
Banegravsindfatningen – Vesterport station.....	26
Ballastsanering på strækningen Vamdrup – Vojens.....	26
Skærm-baseret trafikinformation.....	27
Sporfornyelse Holbæk – Kalundborg.....	27



Sporfornyelse Fredericia – Århus.....	27
Sporfornyelse København – Helsingør (Kystbanen).....	28

4. VEJOMRÅDET.....30

4.1. Anlægsprojekter på vejområdet.....	30
4.1.1. Projekter efter tidligere budgetteringsprincip.....	31
Odense - Svendborg, rute 9.....	31
Rute 15/18 Herning N - Brande og Snejbjerg - Herning Ø.....	32
Hundige – Greve Syd (Køge Bugt).....	32
Udbygning af Motorring 3	32
Udbygning af Ønslev-Sakskøbing.....	33
Brande-Riis, 1. etape (Give N. - Riis).....	34
Udbygning af E 45, Nørresundby - Bouet.....	34
Udbygning af Kongevejen i Helsingør	34
Skejby – Skødstrup.....	35
4.1.2. Projekter efter ny anlægsbudgettering.....	36
Holbæk – Vig, rute 21, etape 2 & 3.....	36
Fløng - Roskilde V.....	36
Riis-Ølholm-Vejle.....	36
Bording-Funder.....	37
Frederikssundmotorvejens 1. etape.....	37
Søften-Skejby.....	38
Brande-Give N (Brande-Riis, 2. etape).....	38
Funder-Låsby (Silkeborgmotorvejen).....	39
Gørløse omfartsvej.....	39
Sunds omfartsvej	40
Slagelse omfartsvej	40
Bredsten-Vandel	40
Klipleve-Sønderborg.....	41
Niveaufri skæring, Grenåvej.....	42
Udskiftning af Vestbroen, Skovdiget.....	42
Bedre vejforbindelse til Esbjerg Havn.....	42
Opgradering af Skovvejen til Kalundborg Havn.....	43
Udbygning af E45, Nørresundby-Bouet, 2. etape.....	44
Forbindelsesrampe mellem Helsingørmotorvejen og Motorring 3	44
4.1.3. Projekter efter ny anlægsbudgettering i henhold til Aftale om bedre veje mv. af 2. december 2009.....	45
Udbygning af Køge Bugt Motorvejen (1. etape).....	45
Udbygning af motorvejen ved Vejle Fjord.....	45
Udbygning af motorvejen på Vestfyn (1. etape).....	46
Udbygning af Helsingørmotorvejen (1. etape).....	46
Udbygning af Brande omfartsvej til motorvej.....	47
Anlæg af nordlig omfartsvej ved Næstved.....	47
Anlæg af nordligt hængsel til Djursland ved Randers.....	47
Anlæg af Slagelse omfartsvej, 2. etape.....	48
Anlæg af nordlig omfartsvej ved Grenå	48
Udbygning af Motorring 4 omkring København.....	48
4.2. VVM-undersøgelser, forundersøgelser mv. på vejområdet.....	49
Ny forbindelse ved Roskilde fjord.....	50
E20 Odense SØ – Odense V, udvidelse	50
E45 Fredericia – Kolding, udvidelse.....	50
Næstved omfartsvej.....	50
Udbygning rute 26, Århus-Viborg.....	51
Slagelse omfartsvej, 2. etape.....	51



Omfartsvej ved Nykøbing F.....	51
3. Limfjordsforbindelse.....	51
Rute 18 – forlængelse af motorvejen til Holstebro.....	51
Ny omfartsvej ved Grenå	51
Rute 34 på strækningen mellem Herning og Skive samt rute 26 mellem Skive og Hanstholm.....	52
Skovvejen mellem Holbæk motorvejen og Kalundborg	52
Forundersøgelse af perspektiverne i en styrkelse af rute 9.....	52
Undersøgelse af en opgradering af strækningen Næstved-Rønnede (rute 54)....	52
4.3. Udskiftning af overkørselsanlæg på privatbanerne.....	52
5. PULJEPROJEKTER UNDER TRANSPORTMINISTERIET.....	54
6. NAVIAIRS ANLÆGSPROGRAM.....	61
6.1. Økonomioversigt.....	61
6.2. Uddybende oplysninger vedrørende COOPANS.....	61
7. METROEN.....	63
Baggrund.....	63
Økonomi.....	64
Status og hovedtidsplan.....	65
BILAG.....	67
Bilag 1: Igangværende anlægs- og fornyelsesprojekter på baneområdet	67
Bilag 2: Udrulningsplaner for Signalprogrammet på fjernbanen.....	68
Bilag 3: Udrulningsplaner for Signalprogrammet på S-banen.....	69
Bilag 4: Igangværende større anlægsprojekter på vejområdet (åbningsår 2009 -). 70	



1. Indledning

Status for anlægsprojekter på Transportministeriets område 2 halvår 2009, herefter Anlægsstatus, giver en orientering til Folketingets Finansudvalg og Folketingets Trafikudvalg om status og udvikling i de større anlægsprojekter på Transportministeriets område, der er finansieret ved bevilling på finansloven eller ved aktstykke. Derudover gives en summarisk status på puljeprojekter, der er finansieret via de puljer, der er etableret med Aftale om en grøn transportpolitik af 29. januar 2009. Forbruget for igangværende projekter er opgjort pr. 31. oktober 2009. Dette gælder projekter igangsat med Aftale om en grøn transportpolitik af 29. januar 2009 samt tidligere igangsatte projekter. Orientering for 1. halvår 2009 blev fremsendt til Folketinget i juli 2009.

Herudover er projekter, som vedrører følgende nyere aftaler, omfattet i denne status for anlægsprojekter på Transportministeriets område.

- Den 22. oktober 2009 indgik regeringen (Venstre og De Konservative), Socialdemokraterne, Dansk Folkeparti, Socialistisk Folkeparti, Det Radikale Venstre og Liberal Alliance Aftale om en moderne jernbane og Aftale om nye initiativer som led i udmøntning af puljer.
- Den 12. november 2009 indgik regeringen (Venstre og De Konservative) og Dansk Folkeparti Aftale om finansloven for 2010. I aftalen indgår fremrykning af investeringer herunder en forstærket indsats i vedligeholdelsen af det statslige vejnet. Med aftalen tilføres der 2,7 mia. kr. til Infrastruktur fonden, som er øremærket til et markant løft af vedligeholdelsesindsatsen af det statslige vejnet i 2010-2013.
- Den 2. december 2009 indgik regeringen (Venstre og De Konservative), Socialdemokraterne, Dansk Folkeparti, Socialistisk Folkeparti og Liberal Alliance Aftale om bedre veje mv. samt et tillæg til aftale af 22. oktober 2009 om nye initiativer som led i udmøntning af puljer. Ved tillæg til aftale af 22. oktober 2009 delt og Det Radikale Venstre også.

De projekter, der omtales i anlægsstatus, er på forskellige stadier på vej mod færdiggørelse. Der redegøres i omtalen af hvert enkelt projekt for dets formål og status. Som en del af status indgår en gennemgang af den aktuelle budgetmæssige situation.

2. Den aktuelle markedssituation på anlægsområdet

I dette afsnit beskrives markedssituationen overordnet på vej- og baneområdet. Overordnet set har markedet gennem nogle år været præget af højkonjunktur, men viser nu tegn på at være påvirket af de ændrede konjunkturer.

Rådgiverkapacitet

Gennem de seneste år har kapaciteten på markedet for rådgivning været udnyttet i betydeligt omfang på både vej- og baneområdet. Vejdirektoratet og Banedanmark vurderer, at uanset de ændrede konjunkturer er markedet fortsat presset om end i marginalt mindre omfang end tidligere.

Entreprenørkapacitet

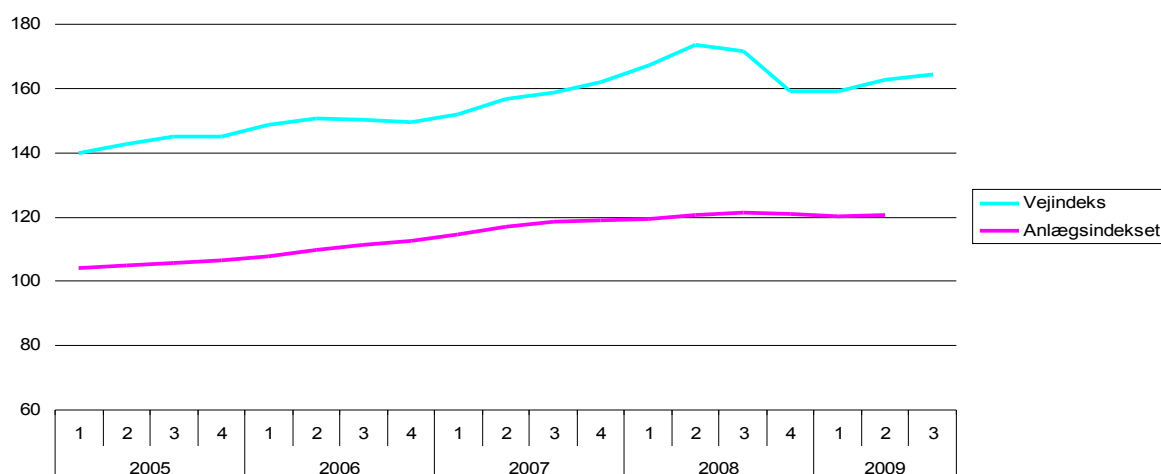
Markedet for entreprenørydelser indenfor såvel vejspecifikke som almindelige entreprisedelser (f.eks. broer) har de seneste år være udnyttet i betydeligt omfang. Dette har dog ændret sig i 2. og 3. kvartal 2009. Siden seneste anlægsstatus er der således konstateret en større ledig kapacitet blandt entreprenørerne. Dette vurderes primært at skyldes ændrede konjunkturer.

Markedet for banearbejder (sporfornyelse) har været karakteriseret ved et svagt faldende prisniveau. Da baneområdet ikke i samme omfang som vejområdet har oplevet store prisstigninger i opsvingsperioden, kan det ikke forventes, at baneområdet vil opleve faldende priser i forbindelse med ændringer i konjunkturerne.

Prisudvikling

Gennem de seneste år har både vej- og anlægsindekset været stigende jf. figur 2.1. I sidste halvår af 2008 faldt vejindekset imidlertid, men har været svagt stigende gennem 2009. Anlægsindekset har været jævnt stigende frem til medio 2007, hvorefter indekset har ligget stabilt.

Figur 2.1. Udviklingen i vejindekset og anlægsindekset siden 1. kvartal 2005



Nb. Anlægsindekset er et mere generelt indeks end vejindekset, idet det anvendes generelt for anlægsområdet.

3. Baneområdet

Status for Trafikstyrelsen og Banedanmarks anlægsprogram indeholder en oversigt over alle igangværende anlægs-, fornyelses- og puljeprojekter, der er igangsat ved aktstykke eller anlægslov.

I afsnit 3.1 gives en status for anlægsprojekter på baneområdet opdelt efter, om de er under projektering eller udførelse. I afsnit 3.1.1 gives en status for anlægsprojekter på baneområdet under projektering i Trafikstyrelsen. I afsnit 3.1.2. gives en kort status for forundersøgelser, VVM-undersøgelser og beslutningsgrundlag for baneprojekter, som er igangsat med transportaftalerne fra 2009¹. I afsnit 3.1.3 gives en status for anlægsprojekter på baneområdet under gennemførelse af Banedanmark.

I afsnit 3.2 gives en status for fornyelsesprojekter under gennemførelse af Banedanmark.

For en oversigt over puljeprojekter under Trafikstyrelsen og Banedanmark se afsnit 5. *Puljeprojekter under Transportministeriet*. Denne oversigt indeholder alle puljeprojekter, undtagen projekter finansieret af puljen til nye beslutningsgrundlag, der afrapporteres særskilt i afsnit 3.1.2 for baneprojekter samt afsnit 4.2 for vejprojekter.

3.1. Anlægsprojekter på baneområdet

I det følgende gives en status for anlægsprojekter under projektering i Trafikstyrelsen og under gennemførelse i Banedanmark. Endvidere gives en kort status på forundersøgelser, VVM-undersøgelser og beslutningsgrundlag under gennemførelse i Trafikstyrelsen.

3.1.1. Projekter under projektering

I det følgende gives en status for anlægsprojekter, der er under projektering i Trafikstyrelsen.

Tabel 3.1. Økonomioversigt over anlægsprojekter på baneområdet under projektering.

(mio. kr. 2009-priser)	Hjemmel	Basis- budget - projektering	... Ændringer ...		Overholdelse af		... Opdeling af bevillinger ...			Forbrug 31.09.2009
			Tidligere	Nye	totaludgift	Totaludgift	Projektbev.	Central reserve	Ekstra- bevilling	
Kapacitetsudvidelse København-Ringsted	FL07	241,3	0,0	0,0	Ja	241,3	241,3	-	-	210,2
Anlæg af dobbeltspor på Nordvestbanen (Lejre-Vipperød)	FL04	20,0	6,1	0,5	Ja	26,6	20,5	-	6,1	26,0
Modernisering af Nørreport station	FL04	7,2	1,2	0,0	Ja	8,4	7,2	-	1,2	6,2
Fernem bælt, danske landanlæg, bane	Lov 285 af 15. april 2009	-	-	-	-	-	-	-	-	0,6

NB: *Hjemmel* angiver første gang projektet er optaget på en bevillingslov, samt hvis der har været væsentlige ændringer til projektet. *Basisbudget* angiver anlægsmyndighedens overslag i faste priser uden reserver. *Ændringer*: Tidligere ændringer til budgettet er ændringer til og med sidste udgave af anlægsstatus. Nye ændringer er ændringer efter sidste anlægsstatus. *Overholdelse af totaludgift* angiver, hvorvidt anlægsmyndigheden forventer, at totaludgiften for projektet forventes overholdt.

¹ Aftale om en grøn transportpolitik af 29. januar 2009. Aftale om en moderne jernbane af 22. oktober 2009. Aftale om nye initiativer som led i udmøntning af puljer af 22. oktober 2009 samt tillæg til Aftale om nye initiativer som led i udmøntning af puljer af 2. december 2009. Aftale om bedre veje mv. af 2. december 2009.



Nybygningsløsning København-Køge-Ringsted

Formål

Det er med Aftale om en moderne jernbane af 22. oktober 2009 besluttet, at der anlægges en ny bane mellem København og Ringsted over Køge. Etableringen af denne nye korridor giver det nødvendige grundlag for yderligere vækst i landsdelstrafikken, pendlertrafikken og banegodstrafikken.

Den nye bane mellem København og Ringsted er fundamentet for en mere konkurrence-dygtig togdrift med færre forsinkelser, ligesom den vil være en nødvendig forudsætning for at tilbyde brugerne hurtigere forbindelser mellem landsdelene.

Med den nye bane lægges den første grundsten for realiseringen af ”Timemodellen”, der vil sikre en rejsetid på en time på strækningen København-Odense, Odense-Århus, Århus-Ålborg og på sigt Odense-Esbjerg samt Odense-Herning.

Der følger endvidere af aftalen, at den del af den nye bane, der løber gennem det grønne område ved Kulbanevej i Valby, overdækkes.

Den nye bane forventes ibrugtaget i 2018.

Status

I foråret 2010 fremsættes forslag til lov om anlæg af en ny bane mellem København og Ringsted via Køge. Anlægsloven udarbejdes svarende til den projekterede løsning i Trafikstyrelsens miljøredegørelse af 8. september 2009 inklusiv tilvalg af overdækning ved Kulbanevej.

Der forventes fremsendt aktstykke til Finansudvalget primo 2010 med henblik på at igangsætte forberedende projektering mv.

Den budgetmæssige situation

Trafikstyrelsens udgifter til projekteringsarbejdet forventes gennemført inden for den afsatte bevilling på 241,3 mio. kr. Der er i Aftale om en grøn transportpolitik af 29. januar 2009 og Aftale om en moderne jernbane af 22. oktober 2009 reserveret 10,0 mia. kr. til kapacitetsudvidelse af strækningen, samt 350,0 mio. kr. til overdækning af banen langs Kulbanevej. Projektbevillingen optages på finansloven i forlængelse af vedtagelse af anlægsloven.

Forlodsøvertagelser

Der er gennemført forlodsøvertagelse af 39 ejendomme for i alt 82,4 mio. kr.

Anlæg af dobbeltspor på Nordvestbanen (Lejre-Vipperød)

Formål

Med Aftale om en grøn transportpolitik af 29. januar 2009 og Aftale om en moderne jernbane af 22. oktober 2009 er det besluttet at udbygge Nordvestbanen med anlæg af et ekstra jernbanespor på strækningen mellem Lejre og Vipperød. Udbygningen giver mulighed for rejsetidsreduktioner på op til seks minutter hver vej for den enkelte togsager, bedre køreplaner og en fordobling af trafikomfanget til gavn for pendlere.



Status

VVM-undersøgelse af projektet er afsluttet, og det er på baggrund af en gennemførlighedsanalyse udarbejdet i løbet af sommeren 2009 konkluderet, at projektet kan gennemføres på grundlag af eksisterende signalteknologi. Der er ultimo 2009 fremsat forslag til anlægslov vedr. anlæg af dobbeltspor på Nordvestbanen, svarende til den projekterede løsning for fuld udbygning i Trafikstyrelsens miljøredegørelse fra maj 2007, jf. Aftale om en moderne jernbane af 22. oktober 2009..

Med Aftale af 2. december 2009 om tillæg til aftale af 22. oktober 2009 om nye initiativer som led i udmøntning af puljer er det besluttet at etablere en gangtunnel ved Hvalsø Station, der går hele vejen under banen med henblik på sikre tilstrækkelig P-plads kapacitet ved stationen.

Der fremgår af forslaget til anlægsloven, at projektet overdrages til Banedanmark til gennemførelse.

Den budgetmæssige situation

Den hidtidige bevilling på 26,6 mio. kr. forventes forbrugt fuldt ud i 2009. Med Aftale om en grøn transportpolitik af 29. januar 2009 og Aftale om en moderne jernbane af 22. oktober 2009 er der afsat 1,3 mia. kr. til projektet. Endvidere er der afsat 3,5 mio. kr. til finansiering af gangtunnel ved Hvalsø Station med Aftale af 2. december 2009 om tillæg til aftale af 22. oktober 2009 om nye initiativer som led i udmøntning af puljer. Gangtunnelen finansieres af puljen til stationsmoderniseringer.

Forlodsøvertagelser

Der er gennemført forlodsøvertagelser af otte ejendomme for i alt 14,5 mio. kr.

Modernisering af Nørreport Station

Formål

Med Aftale om en grøn transportpolitik af 29. januar 2009 er der afsat 210,0 mio. kr. til gennemførelse af en modernisering af Nørreport Station. Projektet omfatter modernisering af Nørreport Station med henblik på at sikre bedre luftkvalitet på S-bane- og fjernbaneperronerne, opfriske interiøret og koordinering af modernisering over jorden, som Københavns Kommune har ansvaret for, samt koordinering med Banedanmarks hovedindsættelse af bl.a. topmembranen for tunnelen ved Nørreport Station.

Moderniseringen forventes gennemført ved udgangen af 2014.

Status

Med Aftale om en moderne jernbane af 22. oktober 2009 er parterne enige om, at renoveringen af Nørreport Station skal foregå ved en lukning af Fjerntogsperronen i 8 måneder. Dette vil berøre fjerntogspassagererne, der i stedet vil kunne benytte S-tog til Nørreport station eller anvende alternative rejseruter. Denne udførelsesstrategi muliggør, at der indenfor den økonomiske ramme kan tilvælges optioner vedrørende en genåbning af nordligt trappeløb fra overfladen til S-togsperronen, ny belægning på fjernperron, renovering af trappen ved Gothersgade og hovedtrappen fra fjerntogsperronen til forhal samt supplerende perronbelægning på S-togsperron. Der indgår i projektet, at der skal findes løsninger på kapacitetsproblemet i byggeperioden, herunder eksempelvis øget busdrift.



Den budgetmæssige situation

I Aftale om en grøn transportpolitik af 29. januar 2009 er der afsat 210,0 mio. kr. til gennemførelse af en modernisering af Nørreport Station. Til udarbejdelse af projektforslaget i Trafikstyrelsen er der afsat 8,4 mio. kr. Hertil kommer Banedanmarks udgifter til hovedstandsættelsen af topmembranen, som finansieres af Banedanmarks fornyelsesmidler.

Femern Bælt, danske landanlæg, bane.

Formål

Trafikstyrelsen har af Transportministeren fået tildelt ansvaret for projektering af de danske jernbanelandanlæg i forlængelse af lov nr. 285 af 15. april 2009 om projektering af fast forbindelse over Femern Bælt med tilhørende landanlæg. Trafikstyrelsen kan inddrage Banedanmark i arbejdet.

De danske jernbanelandanlæg skal være klar til ibrugtagning i forbindelse med åbningen af den faste forbindelse over Femern Bælt i 2018.

Status

Projektet er i opstartsfasen. Der er primo september 2009 indgået kontrakt om bygherrerådgivning. De egentlige tekniske rådgiverudbud er under udarbejdelse. Projekteringen med tilhørende miljøredegørelser forventes gennemført i løbet af 2010, hvorefter en offentlig høring vil finde sted i starten af 2011. Trafikstyrelsen forventer inden udgangen af 2011 at aflevere et beslutningsgrundlag med henblik på anlægsloven.

Den budgetmæssige situation

Projektet finansieres af Sund og Bælt Holding A/S. Endvidere er der opnået tilsagn om medfinansiering fra EU.

3.1.2. VVM-undersøgelser, forundersøgelser mv. på baneområdet

I det følgende findes en oversigt over samt status på VVM-undersøgelser, forundersøgelser mv. på baneområdet som er igangsat med transportaftalerne fra 2009².

² Aftale om en grøn transportpolitik af 29. januar 2009. Aftale om en moderne jernbane af 22. oktober 2009. Aftale om nye initiativer som led i udmøntning af puljer af 22. oktober 2009 samt tillæg til Aftale om nye initiativer som led i udmøntning af puljer af 2. december 2009. Aftale om bedre veje mv. af 2. december 2009.



Tabel 3.2 VVM-undersøgelser, forundersøgelser mv. baneområdet

(mio. kr. årets priser)	Hjemmel	Basis- budget	---Ændringer---		--- Opdeling af bevillinger ---					Forbrug pr. 31.10.2009
			Tidligere	Nye	Overholdelse af totaludgift	Totaludgift	Projektbev.	Pulje- reserve	Ekstra- bevilling	
Anlæg af dobbeltspor i Sønderjylland (Vamdrup - Vojens)	Akt 116 2008/2009	15,0	0,0	0,0	Ja	15,0	15,0	-	-	0,3
Beslutningsgrundlag på VVM-niveau vedr. opgradering af banen mellem Ringsted og Odense	Akt 116 2008/2009	15,0	0,0	0,0	Ja	15,0	15,0	-	-	0,0
Beslutningsgrundlag på VVM-niveau vedr. opgradering af banen Hobro-Aalborg	Akt 116 2008/2009	6,0	0,0	0,0	Ja	6,0	6,0	-	-	0,0
Forundersøgelse af opgradering til 200 km/t Århus-Hobro	Akt 116 2008/2009	10,0	0,0	0,0	Ja	10,0	10,0	-	-	0,0
VVM-undersøgelse af kapaciteten på Øresundsbanen	Akt 116 2008/2009	10,0	0,0	0,0	Ja	10,0	10,0	-	-	0,0
VVM-undersøgelse af bedre og hurtigere S-banebetjening i Hillerødfingeren	Akt 116 2008/2009	25,0	0,0	0,0	Ja	25,0	25,0	-	-	0,1
Forundersøgelse af potentiallet for yderligere mindre forbedringer af jernbanen	Akt 116 2008/2009	5,0	0,0	0,0	Ja	5,0	5,0	-	-	0,4
Screening af godstransport på jernbane til havne og genåbning af baner	Akt 116 2008/2009	5,0	0,0	0,0	Ja	5,0	5,0	-	-	3,8
Beslutningsgrundlag, herunder VVM-undersøgelser for nye sporforbindelser til Esbjerg Havn og Nyborg Havn	Aftale af 22. oktober 2009	8,0	0,0	0,0	Ja	8,0	8,0	-	-	0,0
Forundersøgelse af en banebetjening af Aalborg Lufthavn	Aftale af 2. december 2009	2,0	0,0	0,0	Ja	2,0	2,0	-	-	0,0
Statsligt tilskud til VVM-analyse af en letbane i Odense	Aftale af 2. december 2009	4,0	0,0	0,0	Ja	4,0	4,0	-	-	0,0
Analyse kombiterminal v. Køge	FFL10	10,0	0,0	0,0	Ja	10,0	10,0	-	-	0,0

NB: *Hjemmel* angiver første gang projektet er optaget på en bevillingslov, samt hvis der har været væsentlige ændringer til projektet. *Basisbudget* angiver anlægsmyndighedens overslag i faste priser uden reserver. *Ændringer*: Tidligere ændringer til budgettet er ændringer til og med sidste udgave af anlægsstatus. Nye ændringer er ændringer efter sidste anlægsstatus. *Overholdelse af totaludgift* angiver, hvorvidt anlægsmyndigheden forventer, at totaludgiften for projektet forventes overholdt.

Anlæg af dobbeltspor i Sønderjylland (Vamdrup-Vojens).

Formål

Der er med Aftale om en moderne jernbane af 22. oktober 2009 opnået enighed om, at der anlægges dobbeltspor på strækningen mellem Vojens og Vamdrup i Sønderjylland. Der blev afsat 0,7 mia. kr. til projektet med aftale af 29. januar 2009 om en grøn transportpolitik. Anlægget af dobbeltsporet kan påbegyndes i 2011 med henblik på ibrugtagning i 2015. Udbygningen vil forbedre togbetjeningen på strækningen på baggrund af en midlertidig signalteknisk løsning, inden signalprogrammet implementeres i år 2019.

Status

I 2010 igangsættes opdatering af VVM-redegørelse, herunder anlægsoverslag på etappen Vamdrup-Vojens inden for rammerne af den eksisterende anlægslov fra 1993 (Lov nr. 218, 1993). Et opdateret beslutningsgrundlag forelægges forligskredsen med henblik på endelig beslutning om igangsætning i 2011.

Den budgetmæssige situation

Der er afsat 15 mio. kr. til udarbejdelse af VVM-redegørelse, herunder den allerede afsluttede gennemførlighedsanalyse. De 15 mio. kr. er ud over rammen på 0,7 mia. kr. til anlæg af dobbeltspor på strækningen Vamdrup og Vojens inklusive midlertidig signalteknisk løsning.



Beslutningsgrundlag vedrørende opgradering af banen Ringsted-Odense

Projektet vedr. opgradering af banen Ringsted-Odense er en del af "Timemodellen". Projektet vil endvidere generelt øge kapaciteten på jernbanen. Udarbejdelse af beslutningsgrundlag vedrørende opgraderingen af banen Ringsted-Odense forventes igangsat i 2013 og er koordineret med udrulning af Signalprogrammet på strækningen. Der er afsat 15,0 mio. kr. til udarbejdelse af beslutningsgrundlag, og der er reserveret 0,6 mia. kr. til gennemførelse af projektet. Projektet gennemføres af Trafikstyrelsen.

Beslutningsgrundlag på VVM-niveau vedr. opgradering af banen Hobro-Aalborg

Projektet vedr. opgradering af banen Hobro-Ålborg er en del af "Timemodellen". Projektet vil endvidere generelt øge kapaciteten på jernbanen. Projektet vedr. udarbejdelsen af et beslutningsgrundlag på VVM-niveau vedrørende opgradering af banen mellem Hobro og Aalborg gennemføres i perioden 2010-2012. Der er med Aftale om en grøn transportpolitik af 29. januar 2009 afsat 6,0 mio. kr. til udarbejdelse af beslutningsgrundlaget og reserveret 0,2 mia. kr. til projektet. Endvidere blev der på Finansloven for 2004 afsat 10,3 mio. kr. til modernisering af strækningen, som kan anvendes til projektet. Projektet gennemføres af Trafikstyrelsen.

Forundersøgelse af opgradering af strækningen mellem Århus og Hobro

Projektet vedr. opgradering af strækningen mellem Århus og Hobro er en del af "Timemodellen." Der skal gennemføres en forundersøgelse af opgradering af strækningen, som igangsættes i 2010. Der er afsat 10,0 mio. kr. til forundersøgelsen. Projektet gennemføres af Trafikstyrelsen.

VVM-undersøgelse af kapaciteten på Øresundsbanen, herunder især banegodskapaciteten omkring Kastrup

VVM-undersøgelsen af kapaciteten på Øresundsbanen, herunder især banegodskapaciteten omkring Kastrup afrapporteres i efteråret 2011. Hvis der træffes politisk beslutning om gennemførelse af projektet i efteråret 2011, forventes anlægget ibrugtaget ultimo 2014. Der er afsat 10 mio. kr. til udførelse af VVM-undersøgelsen.

Der er indgået aftale med en teknisk rådgiver om at forestå udarbejdelsen af analysen med forventet afrapportering i primo 2010. Projektet gennemføres af Trafikstyrelsen.

VVM-undersøgelse af bedre og hurtigere S-banebetjening i Hillerød-fingeren gennem etablering af overhalingsspor mellem Hellerup og Holte

Udarbejdelsen af en VVM-undersøgelse af overhalingsspor mellem Hellerup og Holte er påbegyndt i september 2009 med igangsætning af trafikale analyser af forskellige muligheder for kapacitetsudvidelser på strækningen. Udbudsprocessen af den samlede tekniske rådgivning er påbegyndt ultimo 2009. Der er afsat 25,0 mio. kr. til udarbejdelse af VVM-undersøgelsen.

Ved politisk beslutning om gennemførelse af projektet i 2012 kan overhalingssporet forventeligt ibrugtages ultimo 2016. Projektet gennemføres af Trafikstyrelsen.



Forundersøgelse af potentialet for yderligere mindre forbedringer af jernbanen

Med aftale om en grøn transportpolitik af 29. januar 2009 er det besluttet, at der skal gennemføres forundersøgelser af potentialet for yderligere mindre forbedringer af jernbanen. Undersøgelserne skal gennemføres i perioden 2009-2013, indenfor en økonomisk ramme på 5,0 mio. kr. Der er heraf udmøntet 0,4 mio. kr. pr 31. oktober 2009.

På baggrund af de indtil nu gennemførte forundersøgelser blev det med Aftale om nye initiativer som led i udmøntning af puljer af 22. oktober 2009 besluttet at igangsætte et projekt vedrørende ATC-linieledere på fjernbanen og HKT-optimeringer på S-banen ved Østerport og Ny Ellebjerg-København H, jf. oversigt over puljeprojekter i afsnit 5.

Screening af godstransport på jernbane til havne og genåbning af baner

Med Aftale om en grøn transportpolitik af 29. januar 2009 er det besluttet, at der skal foretages en screeningsanalyse med hensyn til omkostninger og det forventede potentiale af følgende jernbaneprojekter for at opnå yderligere styrkelse af godstransport på jernbanen:

- Opgradering af baneinfrastruktur ved Fredericia Havn
- Godsterminal og spor syd om havnen ved Esbjerg Havn
- Renovering af spor og sydlig opkobling ved Ålborg Havn
- Anlæg af banespor og tilslutning ved Nyborg Havn
- Genåbning af banestrækningen Tønder-Tinglev for godstrafik
- Genåbning af banestrækningen Vojens-Haderslev for godstrafik
- Genåbning af banestrækning Rødekro-Aabenraa for godstrafik

Resultatet er blevet fremlagt i transportforhandlingerne i efteråret og godsscreeningen resulterede i beslutning vedrørende Esbjerg og Nyborg Havn jf. næste punkt.

Beslutningsgrundlag og VVM-undersøgelser for Esbjerg Havn og Nyborg Havn

Med aftale om nye initiativer som led i udmøntning af puljer af 22. oktober 2009 er der opnået enighed om at afsætte midler til udarbejdelse af beslutningsgrundlag og VVM-undersøgelser for anlæg af ny sporforbindelse ved Esbjerg Havn og Nyborg Havn. Beslutningsgrundlagene skal være færdige i 2012. Der er afsat 8 mio. kr. til gennemførelse af undersøgelserne. Projektet gennemføres af Trafikstyrelsen.

Der er med aftalen af 22. oktober 2009 endvidere reserveret statslige bidrag til ny sporforbindelse til Esbjerg havn på 100 mio. kr. og bidrag til ny sporforbindelse til Nyborg Havn på 15,0 mio. kr. De statslige bidrag finansieres af puljen til fremme af godstrafik på jernbanen.

Forundersøgelse af banebetjening af Aalborg lufthavn

Der er med aftale om bedre veje mv. af 2. december 2009 besluttet at afsætte 2,0 mio. kr. til en forundersøgelse af en fremtidig banebetjening af Aalborg lufthavn. Muligheden

for etablering af klargøringsfaciliteter ved lufthavnen skal undersøges, som en supplerende mulighed for at undgå togenes returløb til Lindholm for klargøring samt for at undgå gener ved Lindholm. Forundersøgelsen forventes afsluttet i 2011 således, at der kan tages stilling til en eventuel efterfølgende VVM-undersøgelse samtidig med, at resultatet af den igangsatte VVM-undersøgelse af støjreduktion ved Lindholm station foreligger. Hermed kan der i efteråret 2011 tages samlet beslutning om, hvorvidt det igangsatte projekt vedrørende støjreduktion ved Lindholm station skal gennemføres, eller der alternativt skal anlægges en ny banestrækning til Aalborg lufthavn. Projektet gennemføres af Trafikstyrelsen.

Undersøgelse af letbane i Odense

Odense kommune har besluttet at gennemføre en VVM-analyse af en letbane i Odense. Der er med Aftale om bedre veje mv. af 2. december 2009 besluttet at reservere et statsligt bidrag på 4,0 mio. kr. til VVM-undersøgelsen af en 1. etape af en letbaneløsning i Odense.

Etablering af kombiterminal ved Køge

Formål

Det følger af Aftale om en grøn transportpolitik af 29. januar 2009, at muligheden for etablering af en helt ny kombiterminal ved Køge skal undersøges. Projektet finansieres af puljen til fremme af godstrafik på jernbanen.

Med Aftale om nye initiativer som led i udmøntning af puljer er parterne enige om i første omgang at kortlægge behovet for en kombiterminal ved Køge med udgangspunkt i en markedsundersøgelse. På baggrund af resultatet af markedsundersøgelsen tages der stilling til behovet for yderligere undersøgelser. Analysen udarbejdes i perioden 2010-2011. Der er afsat 10,0 mio. kr. til analysen. Heraf anvendes 2,0 mio. kr. til markedsundersøgelsen. Projektet gennemføres af Trafikstyrelsen.

3.1.3. Projekter under gennemførelse

I det følgende gives en status for anlægsprojekter under gennemførelse i Banedanmark.

Tabel 3.3. Økonomioversigt over anlægsprojekter på baneområdet under gennemførelse

(mio. kr. 2009-priser)	Hjemmel	Basis- budget	... Ændringer ...		Overholdelse af totaludgift	... Opdeling af bevillinger ...			Forbrug 31.10.2009	Åbningsår	
			Tidligere	Nye		Totaludgift	Projektbev. reserve	Ekstra- bevilling			
Signalprogrammet (fortroligt aktstykket)	Akt F 2008/2009	-	-	-	Ja	-	-	-	-	71,2	2021
SAP system (fortroligt aktstykke)	Akt N 2007/2008	-	-	-	Ja	-	-	-	-	18,5	2010
Kapacitetsforbedringer vest for København	FL04	791,0	98,3	67,4	Ja	956,7	956,7	-	-	104,1	2013
Århus Havnebane	FL04	65,0	82,8	0,0	Ja	147,8	147,8	-	-	135,5	2008
Nærbaneprojektet (Århus og Aalborg)	FL01 Akt 15 2005/2006	170,0	53,0	0,0	Ja	223,0	223,0	-	-	215,2	2004

NB: *Hjemmel* angiver første gang projektet er optaget på en bevillingslov, samt hvis der har været væsentlige ændringer til projektet. *Basisbudget* angiver anlægsmyndighedens overslag i faste priser uden reserver. *Ændringer*: Tidligere ændringer er ændringer til budgettet til og med sidste udgave af anlægsstatus. Nye ændringer er ændringer efter sidste anlægsstatus. *Overholdelse af totaludgift* angiver, hvorvidt anlægsmyndigheden forventer at totaludgiften for projektet forventes overholdt.



Signalprogrammet

Formål

Som led i Aftalen af 29. januar 2009 om en grøn transportpolitik blev det besluttet at etablere et nyt signalsystem på både fjernbanen og S-banen. På fjernbanen etableres et signalsystem, der lever op til de fælleseuropæiske standarder (ERTMS), og på S-banen etableres et standard bybanesystem.

Udskiftningen af signalerne på fjernbanen forventes afsluttet i 2021, mens arbejdet på S-banen ventes afsluttet i 2020.

Status

Arbejdet med udskiftning af Banedanmarks signalsystem blev igangsat umiddelbart efter den politiske beslutning. Kontrakt om bygherrerådgivning blev underskrevet den 7. september 2009 med et internationalt rådgiverkonsortium med Rambøll Danmark A/S og Atkins Danmark A/S i spidsen. Udarbejdelse af udbudsmateriale er i gang.

Der er identificeret to milepæle for Signalprogrammet, hvor Banedanmark skal fremsende en statusrapportering for økonomi, tidsplan og risikovurdering for henholdsvis fjernbanen og S-banen med henblik på stillingstagen til projektet. De to milepæle er ved udsendelse af udbudsmaterialet samt ved underskrivelse af den endelige kontrakt med leverandøren. Første milepæl for både fjernbanen og S-banen forventes nået i 2010.

Der forventes indgået aftale med uafhængig assessor om tilsyn med såvel leverandørerne som Banedanmark i forhold til sikkerhedsspørgsmål i december 2009.

Ifølge direktiv 2008/57/EF om interoperabilitet i jernbanesystemet i fællesskabet skal medlemsstaterne udvikle et oversættelsesmodul (STM), således at tog udrustet med ERTMS onboard-udstyr kan køre på baner med det nuværende danske ATC-togkontrolsystem. Udviklingen af oversættelsesmodulet er igangsat med Aftale om trafik for 2007 af 26. oktober 2006 og blev ved fortrolig Akt Q af 18. juni 2009 bevillingsmæssigt integreret som en del af Signalprogrammet. Udviklingen af STM-Modulet er et centralt element i udskiftningen af Banedanmarks Signalsystem. Udviklingen af STM-modulet er startet og følger den aftalte plan.

Med Aftale om trafik for 2007 af 26. oktober 2006 blev det besluttet at udskifte Banedanmarks radiosystem, med et radiosystem baseret på den europæiske standard GSM-R. En central del af det nye signalsystem er udvidelse af det nye radiosystem fra kun at transmittere tale til også at kunne transmittere data. Derfor er projektet om udskiftning af Banedanmarks radioer integreret i signalprogrammet med fortroligt akt F 2008/2009. Der er besluttet at gennemføre de to dele af udskiftningen af radioerne (Voice og Data) samtidig, da etableringen af netværk til de to dele er tæt sammenhængende. Det samlede radioprojekt forventes udført i 2014.

Den budgetmæssige situation

Banedanmark fik ved Finansudvalgets godkendelse af fortrolig Akt F af 26. februar 2009 hjemmel til at igangsætte programmet og føre projektet frem til dets første milepæle for henholdsvis fjernbanen og S-banen. Bevillingen til det samlede radioprojekt bliver overført til Signalprogrammet med Finansloven for 2010, jf. fortroligt Akt F af 26. januar. Endvidere blev STM projektet bevillingsmæssigt overført til Signalprogrammet jf. Akt Q



af 18. juni 2009. Signalprogrammets nuværende bevilling frem til de første milepæl forventes overholdt.

SAP Implementering af vedligehold og fejlretning

Formål

Projektet omhandler opdatering af Banedanmarks økonomisystem SAP. Projektet er en videreførelse af første del af SAP-projektet, der vedrørte økonomiløsningen, og som blev gennemført i 2008.

Projektets anden del har til formål at forbedre systemunderstøttelsen af Banedanmarks vedligeholdelses- og fejlretningsopgaver på jernbanenettet og er planlagt afsluttet i 2010.

Status

Status for projektet er, at en udvidet kravspecifikation er godkendt i maj 2009. Projektet har siden været i gang med realiseringsfasen (systemopsætning). En hovedleverandør er valgt. Det forventes fortsat, at tidsplanen vil blive overholdt, således at løsningen kan idriftsættes marts 2010.

Den budgetmæssige situation

Projektet er igangsat ved fortrolig Akt N af 12. juni 2008, aktstykkets fortrolighed forventes ophævet primo 2010. Den bevilligede totaludgift forventes overholdt.

Kapacitetsforbedringer vest for København (KØR-projektet)

Formål

I trafikaftalen fra 2003 blev det aftalt at sikre en kapacitetsudvidelse på strækningen Østerport – Ringsted, som svarer til to persontogskanaler eller én godstogs kanal pr. retning pr. time. KØR-projektet er besluttet for at gennemføre en forøgelse af kapaciteten på kort sigt, idet den langsigtede kapacitetsudbygning udgøres af den nu besluttede nybygningsløsning København-Køge-Ringsted.

Trafikaftalen fra 2003 er udmøntet i Aftale om trafik for 2007 af 26. oktober 2006 og Aftale om trafik for 2008 med beslutningen om at anlægge et nyt spor øst for Ringsted samt at etablere to spor mellem København H og Ny Ellebjerg. Etape til Ny Ellebjerg udformes endvidere således, at det er fuldt anvendeligt ved etableringen af den nye bane København-Ringsted. Ligeledes er anlægget af nyt spor øst for Ringsted udformet således, at det kan indgå i nybygningsløsningen.

Status

KØR- projektet er i udførelsesfasen delt op i to individuelle projekter:

- *Dobbeltspor København H – Vigerslev*

Projektet er overdraget fra Trafikstyrelsen til Banedanmark i januar 2009.

Herefter er der foretaget granskning og opdatering af projektgrundlaget samt diverse forundersøgelser. Detailprojektering er igangsat i juli 2009 på de første entrepriser. I



oktober – november 2009 er de første rydningsentrepriser igangsat med henblik på klargøring af det egentlige konstruktionsarbejde, der påbegyndes 2. kvartal 2010.

Dobbeltsporet København H - Vigerslev forventes ibrugtaget i 2012.

- Overhalingsspor ved Ringsted

Der er indgået entreprenørkontrakt for jord- og konstruktionsarbejderne og indgået entreprenørkontrakt. Jord- og konstruktionsarbejderne følger tidsplanen.

Der pågår projektering og udarbejdelse af udbudsmateriale for entrepriserne på henholdsvis spor og kørestrøm samt sikringsarbejder og fjernstyring. Der forventes indgået kontrakt herfor i 2010.

Overhalingsspor ved Ringsted forventes ibrugtaget i 2010, hvilket er et år senere, end oprindeligt forudsat. Udskydelsen skyldes, at der i projektet har været behov for afklaring om gældende normkrav vedrørende profilforhold.

Den budgetmæssige situation

Projektets bevilligede totaludgift forventes overholdt.

Århus havnebane

Formål

Projektet Århus havnebane har til formål at forbedre adgangsforholdene til Århus Havn. Projektet skal samtidig forbedre afviklingen af vejtrafikken til og fra Århus Havn via Marselis Boulevard.

Status

Projektet har været delt op i delprojekt A og delprojekt B. Delprojekt A blev varetaget af Banedanmark og omfattede spor og sikringstekniske ændringer på Århus Hovedbanegård, der er foranlediget af etableringen af den nye havnebane. Delprojekt B omfattede etablering af havnebanen fra udkørslen af Århus Hovedbanegård til havneterminalerne i den nye Århus Østhavn. Delprojekt B varetages af Århus Havn.

Delprojekt A - status

Projektet blev ibrugtaget i december 2008. I 2009 er der udført færdiggørelsesarbejder for spor og sikring. Delprojekt A forventes endeligt afsluttet i fjerde kvartal 2009 med en sikringsteknisk ibrugtagning. Projektet var oprindeligt planlagt færdiggjort primo 2009. Den senere gennemførelse skyldes forhandlinger med Århus Kommune, der ikke ville give tilladelse til gennemførelse af arbejdet om natten. Arbejdet blev derfor efter aftale planlagt og gennemført medio 2009.

Delprojekt B - status

Konstruktion af bro og dæmning samt etablering af spor er afsluttet. Etablering af overkørselsanlæg, vejomlægning og vejsignalanlæg pågår. Delprojekt B forventes afsluttet ultimo 2009.



Den budgetmæssige situation

Den nye Århus havnebane åbnede for trafik i december 2008. Projektet forventes afsluttet primo 2010.

Der er risiko for et reduceret TEN-T støttebeløb som følge af den forsinkelse, der er varslet i delprojekt A. Det reducerede støttebeløb, der kun vedrører arbejde udført efter 1. juli 2009, vil i givet fald blive finansieret af Banedanmark, som har haft ansvar for etablering af delprojekt A og herved har haft ansvaret for forsinkelsen. Det er vurderingen af en evt. fordyrelse vil kunne holdes inden for rammerne af bevillingen på 28.63.02. Banedanmark (*Anlægsbev.*).

Nærbaneprojektet (Århus og Aalborg)

Formål

Projektet omfatter etablering af nærbaner omkring Århus og Aalborg, herunder bl.a. etablering af nærbanestationer og hastighedsopgradering af strækningerne Århus – Ryomgaard og Skanderborg – Silkeborg.

Status

De væsentligste dele af projektet blev afsluttet omkring årsskiftet 2004/2005. Der udestår kun enkelte restopgaver, som knytter sig til strækningerne Århus – Ryomgaard (Grenaabanen), hvor der forventes ibrugtagningstilladelse senest januar 2010 samt Skanderborg – Silkeborg, hvor hastighedsopgraderingen fra 100 til 120 km/t betyder, at ibrugtagningstilladelser først kan forventes i 4. kvartal 2010.

De sidste overkørsler på strækningen Skanderborg – Silkeborg forventes ibrugtaget primo 2010.

Den budgetmæssige situation

Projektets bevilligede totaludgift forventes overholdt.

Tabel over ibrugtagne anlægsprojekter med beskeden risiko.

Nedenfor angives ibrugtagne anlægsprojekter, hvor der kun udestår mindre restarbejder, matrikulær berigtigelse og lignende, og hvor risikoen ved afslutningen af projekterne vurderes at være beskeden.

Tabel 3.4. Ibrugtagne anlægsprojekter, hvor der kun mangler restarbejder, og hvor risikoen vurderes at være beskeden (mio. kr.)

Projekt	Projektbeskrivelse	Åbningsår	Restprognose*	Forventet totaludgift
Fjernstyringscentral S-banen (FL04)	Fornyelse af S-banens fjernstyringssystem samt udvidelse af det fjernstyrede område med strækningen Hellerup - Hillerød	2007	4,0	352,5
Jernbanesikkerhed (FL01)	Etablering af ATC-togstop, inkl. ATP mobil smat forbedret sikkerhed for krydsende trafikanter	2006	2,6	107,7
Ringsted banetekniske anlæg (FL00 samt Akt 68 2006/2007)	Etablering af nyt sikringsanlæg til Ringsted station	2007	1,3	128,1
Nye S-tog, infrastruktur (FL00)	Tilpasning af S-banens infrastruktur	2007	14,7	831,7

* Restprognose er udtryk for de forventede omkostninger, der er forbundet med de manglende restarbejder.

3.2. Fornyelsesprojekter på baneområdet

I det følgende gives en status for fornyelsesprojekter under gennemførelse i Banedanmark. Det vurderes, at budgetoverskridelser på enkelte projekter kan håndteres inden for den samlede bevilling. Disse er endvidere under grænsen for forelæggelse for Finansudvalget.

Tabel 3.5. Økonomioversigt over fornyelsesprojekter på baneområdet

(mio. kr. årets priser)	Hjemmel	---Ændringer---			Overholdelse af totaludgift	--- Opdeling af bevillinger ---			Forbrug 31.10.2009	Åbningsår	
		Basis-budget	Tidligere	Nye		Projekttbev.	Intern-reserve	Ekstra-bevilling			
Ny anlægsbudgettering											
Sporfornyelse Sønderborg-Tinglev (fortroligt aktstykke)	Akt A 2009/2010	-	-	-	Ja	-	-	-	-	7,4	2010
Sporfornyelse Svanemøllen-Hillerød (Nordbanen) (fortroligt aktstykke)	Akt B 2009/2010	-	-	-	Ja	-	-	-	-	10,7	2010
Sporfornyelse Roskilde-Holbæk (fortroligt aktstykke)	Akt M 2008/2009	-	-	-	Ja	-	-	-	-	3,9	2011
Sporfornyelse Herning-Holstebro (fortroligt aktstykke)	Akt E 2009/2010	-	-	-	Ja	-	-	-	-	2,7	2010
Esbjerg sikringsanlæg og sporfornyelse	Akt 61 2008/2009	121,8	-	17,2	Nej	134,0	121,8	12,2	-	38,1	2011
Sporfornyelse Odense-Svendborg	Akt 135 2008/2009	156,3	-	3,3	Ja	171,9	156,3	15,6	-	160,1	2010
Vejen station	Akt 8 2008/2009	51,3	-	10,8	Nej	56,4	51,3	5,1	-	26,3	2010
Tidligere budgetteringsprincip											
Sydbanen - fornyelsesprojekt inkl. hastighedsopgradering (fortroligt aktstykke)	Akt R 2007/2008 Akt S 2007/2008 Akt E 2008/2009	-	-	-	Nej	-	-	-	-	358,8	2009
S-togspor København H-Dybbølsbro (6. Hovedspor) (fortroligt aktstykke)	Akt K 2008/2009	-	-	-	Ja	-	-	-	-	117,2	2011
Banegravindsfatningen - Vesterport station	Akt 196 2008/2009	96,1	-	-	Ja	96,1	96,1	-	-	25,1	2010
Ballastrensning Vamdrup-Vojens	Akt 82 2008/2009	32,0	-	-	Ja	32,0	32,0	-	-	27,5	2010
Skæmbaseret trafikinformation	Akt 194 2007/2008	49,4	-	-	ja	49,4	49,4	-	-	19,6	2010
Sporfornyelse Holbæk-Kalundborg	Akt 207 2007/2008	84,0	-	-	Ja	84,0	84,0	-	-	58,9	2009
Sporfornyelse Fredericia-Århus	Akt 121 2007/2008	400,0	-	-	Ja	400,0	400,0	-	-	351,2	2008
Sporfornyelse København-Helsingør (Kystbanen)	Akt 199 2006/2007 Akt 143 2006/2007 Akt 191 2007/2008	214,0	117,2	1,6	Nej	320,6	320,6	-	-	329,9	2008

NB: *Hjemmel* angiver første gang projektet er optaget på en bevillingslov, samt hvis der har været væsentlige ændringer til projektet. *Basisbudget* angiver anlægsmyndighedens overslag i faste priser uden reserver. *Ændringer*: Tidligere ændringer er ændringer til budgettet til og med sidste udgave af anlægsstatus. Nye ændringer er ændringer efter sidste anlægsstatus. *Overholdelse af totaludgift* angiver, hvorvidt anlægsmyndigheden forventer, at totaludgiften for projektet forventes overholdt.

3.2.1. Fornyelsesprojekter budgetteret efter principperne efter ny anlægsbudgettering

Ny anlægsbudgettering jf. Akt 16 af 24. oktober 2006 gælder kun for anlægsprojekter, men Banedanmark har i 2008 valgt at igangsætte udvikling af et koncept for delvis anvendelse af principperne for ny anlægsbudgettering på fornyelsesprojekter. Den delvise anvendelse af principperne blev implementeret for første gang i forbindelse med sporfornyelse Odense – Svendborg og omfatter øvrige projekter i afsnit 3.2.1.

Sporfornyelse Sønderborg – Tinglev

Formål

På baggrund af Aftale om trafik for 2007 af 26. oktober 2006 har Banedanmark planlagt sporfornyelse på strækningen Sønderborg – Tinglev, idet sporenes nuværende tilstand har medført hastighedsnedsættelser. Arbejdet gennemføres for, at hastigheden kan hæ-



ves til den oprindelige strækningshastighed. Endvidere vil sporfornyelsen fremadrettet forebygge risikoen for yderligere hastighedsnedsættelser eller lukning af strækningen.

Projektet gennemføres medio 2010.

Status

Der er afholdt licitation på hovedentreprisen, og kontrakten er underskrevet i november 2009.

Den budgetmæssige situation

Fortroligt aktstykke for projektet er tiltrådt af Finansudvalget ved Akt A af 22. oktober 2009. Aktstykkets fortrolighed forventes ophævet primo 2010. Den bevilligede totaludgift forventes overholdt.

Sporfornyelse Svanemøllen – Hillerød (Nordbanen)

Formål

På baggrund af Aftale om trafik for 2007 af 26. oktober 2006 har Banedanmark planlagt fornyelse på de væsentligste dele af den ca. 30 km. lange strækning Svanemøllen – Hillerød. Arbejdet gennemføres for at forebygge evt. hastighedsnedsættelser og reduceret drift på strækningen.

Projektet gennemføres medio 2010.

Status

Arbejdet er opdelt i en spor-, kørestrøm-, jord- og afvandingsentreprise samt en sikringsentreprise. Udbudsmaterialet blev udsendt for begge entrepriser i oktober måned, og der er afholdt licitation i november 2009.

Den budgetmæssige situation

Fortroligt aktstykke for projektet er tiltrådt af Finansudvalget ved Akt B af 22. oktober 2009. Aktstykkets fortrolighed forventes ophævet primo 2010. Den bevilligede totaludgift forventes overholdt.

Sporfornyelse Roskilde – Holbæk

Formål

På baggrund af Aftale om trafik for 2007 af 26. oktober 2006 planlægger Banedanmark fornyelse af spor og sporskifter på stationerne Hvalsø, Vipperød, Tølløse og Holbæk.

Arbejderne gennemføres for at opretholde det nuværende trafikomfang, herunder sikre overhalings- og krydsningsmuligheder samt imødegå risiko for hastighedsnedsættelser og alvorlige driftsforstyrrelser på strækningen.

Projektet forventes udført medio 2010 med afsluttende sporjustering og skinneslibning medio 2011.

Status

Projektet er under detailprojektering og sendt i udbud.



Den budgetmæssige situation

Fortroligt aktstykke er tiltrådt af Finansudvalget ved Akt M af 18. juni 2009. Den bevilligede totaludgift forventes overholdt.

Sporfornyelse Herning - Holstebro

Formål

På baggrund af Aftale om trafik for 2007 af 26. oktober 2006 har Banedanmark planlagt fornyelse af spor på strækningen Herning-Holstebro. Arbejderne gennemføres for at opretholde det nuværende trafikomfang, da det ellers vil være nødvendigt med hastighedsnedsættelser og reduceret drift på strækningen.

Projektet forventes udført medio 2010 med afsluttende sporjustering og skinneslibning medio 2011.

Status

Der afholdes licitation januar 2010, og der forventes indgået kontrakt med entreprenør primo 2010.

Den budgetmæssige situation

Fortroligt aktstykke er tiltrådt af Finansudvalget ved Akt E af 10. december 2009. Den bevilligede totaludgift forventes overholdt.

Esbjerg sikringsanlæg og sporfornyelse

Formål

På baggrund af Aftale om trafik for 2007 af 26. oktober 2006 har Banedanmark påbegyndt fornyelse af spor- og sikringsanlægget inkl. kabelanlæg på Esbjerg station, idet sporenes nuværende tilstand har medført hastighedsnedsættelse på stationen, og kabelanlæggets tilstand har medført et betydeligt antal fejl. Endvidere skal sikringsanlægget levetidsforlænges og opgraderes i forbindelse med sporfornyelsen.

Status

Arbejdet er opdelt i to etaper. Første etape omfatter det meste af sporfornyelsen samt ændringer i sikringsanlægget. Selve udførelsen begynder primo november 2009. Anden etape vil omfatte mindre sporfornyelse samt ombygning af sikringsanlægget, der udføres sommer 2010.

Den budgetmæssige situation

Fortroligt aktstykke for projektet er tiltrådt af Finansudvalget ved Akt L af 20. maj 2009, nu Akt 61 2008/2009. Jordarbejdet er blevet dyrere end forventet, og der har været merudgifter til rådgivning/projektering. Der forventes et forbrug, der er højere end den bevilligede totaludgift inkl. projektreserve. Den forventede totaludgift er 139,0 mio. kr. Fordyrelsen finansieres af den samlede ramme på §28.63.05. Banedanmark – fornyelse og vedligeholdelse af jernbanenettet (*Anlægsbev.*). Idet den forventede fordyrelse udgør mindre end 10 pct. af den bevilligede totaludgift skal fordyrelsen ikke forelægges Finansudvalget.



Sporfornyelse Odense – Svendborg

Formål

I sommeren 2009 blev der udført sporfornyelse på dele af strækningen mellem Odense og Svendborg på grund af nedslidning af sporet. Arbejdet blev udført for at kunne opretholde den nuværende togdrift og imødegå hastighedsnedsættelser.

Projektet forventes afsluttet i 2010.

Status

Der udestår enkelte rest- og mangelarbejder, som forventes afsluttet i indeværende år. Efterjustering af sporet forventes gennemført medio 2010.

Den budgetmæssige situation

Fortroligt aktstykke er tiltrådt af Finansudvalget ved Akt B af 4. december 2008, nu Akt 135 2008/2009. Den bevilligede totaludgift forventes overholdt, men det forventes dog, at der trækkes på projektreserven, da bl.a. behovet for skærvesupplering var større end forventet på grund af større mængder urenheder i skærverne end forudsat.

Vejen station

Formål

På baggrund af Aftale om trafik for 2007 af 26. oktober 2006 er Banedanmark i gang med at ombygge spor og perron på Vejen station.

Arbejdet gennemføres for at imødegå risiko for yderligere hastighedsnedsættelser og alvorlige driftsforstyrrelser, idet sporenes tilstand har medført en permanent hastighedsnedsættelse til 40 km/t på strækningen. Det nye spor vil fremover give mulighed for hastighed gennem stationen på 160 km/t.



Status

Sporene er ibrugtaget november 2009, men den endelige sikringstekniske ibrugtagning forventes primo 2010.

Den budgetmæssige situation

Fortroligt aktstykke er tiltrådt af Finansudvalget ved Akt J af 7. maj 2009, nu Akt 8 2008/2009.

Projektet er fordyret i forhold til den bevilligede totaludgift. Det skyldes ændrede forudsætninger i form af et større omfang af sporombygningen end forudsat, og ekstraomkostninger til tilsyn, da projektet er blevet opdelt i flere etaper end forudsat for at overholde de med operatøren aftalte spærringer. Der forventes et forbrug, der er højere end den bevilligede totaludgift inkl. projektreserver. Den forventede totaludgift er 62,1 mio. kr. Fordyrelsen finansieres af den samlede ramme på §28.63.05. Banedanmark – fornyelse og vedligeholdelse af jernbanenettet (*Anlægsbev.*). Idet den forventede fordyrelse udgør mindre end 10 pct. af den bevilligede totaludgift skal fordyrelsen ikke forelægges Finansudvalget.

3.2.2. Projekter under tidligere budgetteringsprincipper

Sydbanen – fornyelsesprojekt inkl. hastighedsopgradering

Formål

Banedanmark har gennemført sporfornyelse af Sydbanen mellem Ringsted og Næstved og arbejder i efteråret 2009 på sporfornyelse ved Lundby station og i 2010 ved dele af Nykøbing F station. Samtidig gennemføres en hastighedsopgradering mellem Ringsted og Vordingborg til 160 km/t., som det er besluttet med Aftale om en grøn transportpolitik af 29. januar 2009.

Status

Anlægget er ibrugtaget i 2009 for strækningen Ringsted - Vordingborg, mens Nykøbing F station og tre dæmninger på strækningen Ringsted-Vordingborg ibrugtages i 2010. På strækningen Ringsted – Næstved blev der konstateret væsentligt større jord- og drænarbejder end forventet, hvilket betød, at åbningen af denne delstrækning blev forsinket i 14 dage, og der efterfølgende har været omfattende aften- og natarbejder.



Den budgetmæssige situation

Fortroligt aktstykke er tiltrådt af Finansudvalget ved Akt E af 5. januar 2009. Det oprindelige sporfornyelsesprojekt tiltrådt ved fortroligt Akt R af 18. juni 2008. Fortroligt Akt S af 18. juni 2008 gav hjemmel til projektering af hastighedsopgraderingen. Akt E udvider og supplerer således Akt R af 18. juni 2008 og fortroligt Akt S af 18. juni 2008. Det forventede forbrug er højere end den bevilligede totaludgift primært pga. entreprenørkrav for bl.a. sporentreprisen for Ringsted – Vordingborg. Fordyrelsen finansieres af den samlede ramme på §28.63.05. Banedanmark – fornyelse og vedligeholdelse af jernbanenettet (*Anlægsbev.*). Idet den forventede fordyrelse udgør mindre end 10 pct. af den bevilligede totaludgift skal fordyrelsen ikke forelægges Finansudvalget.

S-togsspor København H – Dybbølsbro (6. hovedspor)

Formål

Hovedformålet med projektet er at forøge kapaciteten for S-tog ved at etablere et supplerende hovedspor fra København H til Skelbæk vest for Dybbølsbro.

Samtidig med etablering af det nye hovedspor gennemfører Banedanmark fornyelse af dele af sporanlægget mellem København H og Dybbølsbro samt hele S-banens kørestrømsanlæg mellem København H og Valby.

Det nye S-togsspor forventes ibrugtaget i 2011.

Status

Ved fortroligt Akt K af 7. maj 2009 er projektet reduceret i forhold til det oprindelige projektomfang med henblik på at sikre overholdelse af budgettet. Herunder reduceredes antallet af sporadgange til depotsporene mellem København H og Dybbølsbro til én.

Efterfølgende er der efter ønske fra DSB S-tog arbejdet videre med optimering af projektet, som betyder, at det vil være muligt at etablere to sporadgange til S-togsdepotet i stedet for én inden for den samme budgetramme. Som konsekvens bliver ét af de tilbageværende depotspor kortere end forudsat, men denne løsning foretrækkes af DSB S-tog. Det er vurderingen, at ændringen af projektet ligger inden for hjemlen til funktionsændringer vedr. projektet givet ved fortroligt Akt K af 7. maj 2009.

Etablering af nyt køreledningsanlæg på strækningen København H – Valby pågår. Der arbejdes med indskrænkninger i togtrafikken til dette formål fra juli 2009 til januar 2010 og igen fra august til december 2010.

Større spor- og sikringstekniske arbejder gennemføres i sommeren 2011.

Den budgetmæssige situation



Fortroligt aktstykke er tiltrådt af Finansudvalget ved Akt K af 7. maj 2009. Aktstykket erstatter tidligere tiltrådt Akt E af 27. marts 2008. Den bevilligede totaludgift forventes overholdt.

Banegravsindfatningen – Vesterport station

Formål

På baggrund af Aftale om trafik for 2007 af 26. oktober 2006 har gennemføres fornyelse af banegravsindfatningen ved Vesterport station. Banegravens indfatningsvægge fornyes, og de tilhørende rækværker af beton udskiftes i de to banegrave på strækningen mellem "Ved Vesterport" og "H.C. Andersens Boulevard". Derudover skal undersiden af broen ved Kampmannsgade fornyes, og de tilhørende rækværker udskiftes. Arbejderne gennemføres for at sikre et acceptabelt sikkerhedsniveau for rækværkerne, der er opført i 1913. Derudover skal Kampmannsgadebroen fornyes for at opretholde dens nuværende funktion som vej bærende bro.

I 2009 gennemføres arbejder på den vestlige side af banegravene langs S-togssporene, og i 2010 gennemføres arbejder på den østlige side langs Kystbanesporene.

Status

Arbejdet foretages i sporspæringer, der er koordineret med arbejderne på Boulevardtunnellen. Arbejdet i det sydgående S-togsspor færdiggøres i 2009, grundet koordinering med sporfornyelsen af strækningen Svanemøllen – Hillerød (Nordbanen).

Den budgetmæssige situation

Fortroligt aktstykke er tiltrådt af Finansudvalget ved Akt C af 4. december 2008, nu Akt 196 2008/2009. Den bevilligede totaludgift forventes overholdt.

Ballastsanering på strækningen Vamdrup – Vojens

Formål

På baggrund af Aftale om trafik for 2007 af 26. oktober 2006 har Banedanmark udført ballastsanering på store dele af den ca. 18 km lange strækning mellem Vamdrup og Vojens, idet ballastens tilstand medførte hastighedsnedsættelser på strækningen. Arbejdet blev gennemført i påsken 2009 bl.a. for fremadrettet at imødegå risiko for yderligere hastighedsnedsættelser og alvorlige driftsforstyrrelser.

Projektet forventes endeligt afsluttet i 2010.

Status

Ballastsaneringen er udført i påsken 2009, og der udføres 1. årsjustering i 2010. For indeværende pågår afhjælpning af mangler samt udførelse af restarbejder.

Den budgetmæssige situation

Fortroligt aktstykke for projektet er tiltrådt af Finansudvalget ved Akt A af 23. oktober 2008, nu Akt 82 2008/2009. Den bevilligede totaludgift forventes overholdt.



Skærm-baseret trafikinformation

Formål

Som følge af Aftale om trafik for 2007 og 2008 afvikles efterslæbet på trafikinformations-skærme på alle Banedanmarks strækninger.

Status

Afvikling af efterslæbet sker i perioden 2008-2010. Der er gennemført to EU-udbud for hhv. indkøb samt montering og installation af skærmene. Montering og installation af skærmene er påbegyndt, og udskiftningen forventes afsluttet i 2010.

Den budgetmæssige situation

Fortroligt aktstykke for projektet er tiltrådt af Finansudvalget ved Akt F af 27. marts 2008, nu Akt 194 2007/2008. Den bevilligede totaludgift forventes overholdt.

Sporfornyelse Holbæk – Kalundborg

Formål

Banedanmark har gennemført fornyelse af spor, sporskifter og sidespor på dele af strækningen mellem Holbæk og Kalundborg. Arbejderne er gennemført blandt andet for at sikre overhalings- og krydsningsmuligheder, da det ellers ville være nødvendigt med hastighedsnedsættelser.

Projektet afsluttes i 2010.

Status

Arbejdet blev udført i perioden august – november 2008. Mangelafhjælpning er foretaget i løbet af 2009. Den afsluttende sporjustering og skinnelibning foretages primo 2010.

Den budgetmæssige situation

Fortroligt aktstykke for projektet er tiltrådt af Finansudvalget ved Akt H af 9. april 2008, nu Akt 207 2007/2008. Den bevilligede totaludgift forventes overholdt.

Sporfornyelse Fredericia – Århus

Formål

I 2008 blev der udskiftet skinner og sveller samt foretaget ballastrensning på dele af strækningen mellem Fredericia og Århus på grund af nedslidning og deraf betydelig risiko for hastighedsnedsættelse. Herudover er grøfter og øvrigt afvandingssystem i nødvendigt omfang blevet udbedret. Sporfornyelsen var nødvendig for at kunne opretholde det nuværende omfang af togdriften.

Status

Projektet er som planlagt udført og ibrugtaget i 2008. Justeringen af den sydlige etape er gennemført og justeringen af den nordlige etape forventes i november 2009 og forår 2010.



Den budgetmæssige situation

Fortroligt aktstykke for projektet er tiltrådt af Finansudvalget ved Akt B af 6. december 2007, nu Akt 121 2007/2008. Den bevilligede totaludgift forventes overholdt.

Sporfornyelse København – Helsingør (Kystbanen)

Formål

I 2007 blev ca. 48 km spor på Kystbanen sporombygget. Arbejdet blev gennemført for at opretholde det nuværende trafikomfang, da det ellers vil være nødvendigt med hastighedsnedsættelser og reduceret drift på strækningen.

Projektet forventes endelig afsluttet i foråret 2010.

Status

Sporfornyelsen blev påbegyndt i maj 2007, men på grund af blandt andet større kompleksitet i forbindelse med udførelsen forventes projektet først afsluttet i første halvår af 2010.

Projektet blev ibrugtaget over to etaper i hhv. 2007 og 2008. Afsluttende sporjustering udføres primært i 2009. Trafikstyrelsens godkendelse af hastighedsopgraderingen mellem Hellerup og Klampenborg forventes i 2010.

Det bemærkes, at der herforuden skal gennemføres ca. 10 km yderligere sporfornyelse på Kystbanen på strækningen mellem Nivå og Helsingør. Denne sporfornyelse forventes udført i 2012.

Den budgetmæssige situation

Der har under gennemførelsen af projektet vist sig at være en række fordyrende forhold, primært på grund af ekstra jord- og drænarbejder, så projektet ikke har kunnet holdes inden for den oprindelige bevilling på 245 mio. kr. De ekstra jord- og drænarbejder har ikke kunnet gennemføres samtidig med sporombygningen og har således forsinket den endelige afslutning af projektet.

Finansudvalget har den 13. december 2007 tiltrådt Akt 191, hvormed projektets samlede bevilling blev hævet til 319,0 mio. kr.

Projektet er fordyret i mindre omfang i forhold til den prognosticerede totaludgift oplyst i seneste anlægsstatus, idet der blandt andet har været behov for flere skærver end forudsat og ekstra udgifter til projektering. Fordyrelsen finansieres af den samlede ramme på §28.63.05. Idet den forventede fordyrelse udgør mindre end 10 pct. af den bevilligede totaludgift, skal fordyrelsen ikke forelægges Finansudvalget.

Tablet over ibrugtagne fornyelsesprojekter med beskeden risiko.

Nedenfor angives ibrugtagne fornyelsesprojekter, hvor der kun udestår mindre restarbejder, matrikulær berigtigelse og lignende, og hvor risikoen ved afslutningen af projekterne vurderes at være beskeden.



Tabel 3.6. Ibrugtagne fornyelsesprojekter, hvor der kun mangler restarbejder, og hvor risikoen vurderes at være beskednen (mio. kr.)

Projekt	Projektbeskrivelse	Åbningsår	Restprognose*	Forventet totaludgift
Hellerup-Klampenborg (Akt 208 2007/2008)	Sporombygning på strækningen.	2008	0,7	152,8
Sporfornyelse mv. Farumbanen (Akt 120 2007/2008)	Sporombygning Svanemøllen-Farum	2008	5,0	354,4
Sporfornyelse Køge Bugt banen (Akt 69 2006/2007)	Sporombygning på strækningen.	2008	1,6	244,0
Hundige stationsbro (Akt 192 2007/2008)	Fornyelse af stationsbroen	2008	1,3	28,5

* Restprognose er udtryk for de forventede omkostninger, der er forbundet med de manglende restarbejder.

Afholdte licitationer på fornyelsesområdet

Ved Banedanmarks udbud af projekter er indholdet af aktstykkerne ofte fortroligt frem til den endelige kontraktindgåelse. Dette er af hensyn til statens forhandlingsposition ved udbud af projekter. Siden *Status for anlægsprojekter på Transportministeriets område for 1. halvår 2009* er fortroligheden ophævet for følgende aktstykker, idet der er indgået endelige kontrakter:

- Banegravsindfatningen Vesterport station - fortroligt aktstykke er tiltrådt af Finansudvalget ved Akt C af 4. december 2008, nu Akt 196 2008/2009.
- Sporfornyelse Odense - Svendborg - fortroligt aktstykke er tiltrådt af Finansudvalget ved Akt B af 4. december 2008, nu Akt 135 2008/2009.
- Skærbaseret trafikinformation - fortroligt aktstykke for projektet er tiltrådt af Finansudvalget ved Akt F af 27. marts 2008, nu Akt 194 2007/2008.

Der har været afholdt nedenstående licitation i forbindelse med de nævnte aktstykker:

Tabel 3.7. Afholdte licitationer (mio. kr.)

Aktstykke	Projekt/entreprise	Licitationsdato	Kontrakt tildelt	Kontraktsum
Akt 136 2008/2009	Vesterport station	29. april 2009	Pihl-Aarslef Banekonsortiet	39,9
Akt 135 2008/2009	Sporfornyelse Odense-Svendborg	31. januar 2009	Banekonsortiet	84,4
Akt 194 2007/2008	Skærbaseret trafikinformation	20. maj 2009	Kemp & Lauritzen	16,3

Endvidere er fortroligheden ophævet for de to nedenstående aktstykker. Der har ikke været gennemført licitation for projekterne, da de er blevet tildelt Banedanmark Entreprise jf. Akt T af 2. september 2009, nu 65 2009/2010.

- Vejen station - fortroligt aktstykke er tiltrådt af Finansudvalget ved Akt J af 7. maj 2009, nu Akt 8 2008/2009.
- Esbjerg sikringsanlæg og sporfornyelse – fortroligt aktstykket er tiltrådt af Finansudvalget ved akt L af 20. maj 2009, nu akt 61 2008/2009.

4. Vejområdet

I det følgende gennemgås i afsnit 4.1 igangværende anlægsprojekter på vejområdet. Afsnit 4.2 giver en status for VVM-undersøgelser, forundersøgelser mv. på vejområdet. I afsnit 5 findes endvidere en oversigt over puljeprojekter under Transportministeriet.

4.1. Anlægsprojekter på vejområdet

Nedenfor gives en status på igangværende anlægsprojekter på vejområdet. Bilag 3 indeholder en oversigt over den geografiske placering af igangværende større anlægsprojekter på statsvejnettet.

Tabel 4.1. Økonomioversigt over Vejdirektoratets anlægsprojekter

(mio. kr. 2009-priser)	Hjemmel	Basis- budget	.../Ændringer...		Overholdelse af totaludgift	... Opdeling af bevillinger ...			Forbrug pr. 30.09.2009	Åbnings-år	
			Tidligere	Nye	Totaludgift	Projektbev.	Central	Ekstra			
Tidligere budgetteringsprincip											
Odense – Svendborg Rute 9	FL2000	1.248,5	525,0	-	Ja	1.773,5	1.773,5	-	-	1.621,4	2009
Herning N – Brande, Herning Ø-Snejbjerg Rute 15/18	FL2000	1.705,2	165,8	-	Ja	1.871,0	1.871,0	-	-	1.699,3	2008
Hundige – Greve Syd (Køge Bugt)	FL2003	321,4	59,0	-	Ja	380,4	380,4	-	-	372,9	2008
Udbygning af Motorring 3	FL2003	1.261,3	740,8	-	Ja	2.002,1	2.002,1	-	-	1.911,2	2008
Udbygning af Ønslev – Saksøbing	FL2003	167,8	118,0	-	Ja	285,8	285,8	-	-	243,5	2007
Brande – Riis, 1. etape	FL2004	296,6	-	-	Ja	296,6	296,6	-	-	299,6	2008
Udbygning af E45 Nørresundby – Bouet	FL2004	50,9	10,0	-	Ja	60,9	60,9	-	-	55,4	2007
Udbygning af Kongevejen Helsingør	FL2004	53,9	-	-	Ja	53,9	53,9	-	-	41,6	2009
Skejby – Skødstrup	FL2007	219,0	27,2	-	Ja	246,2	246,2	-	-	229,8	2008
Diagonalvej syd om Give	FL2007	53,7	-	-	Ja	53,7	53,7	-	-	51,3	2007
Ny anlægsbudgettering											
Holbæk – Vig, etape 2 og 3	FL2000 Akt 90 2008/2009	1.237,1	-	-	Ja	1.619,3	1.368,4	250,8	-	89,5	2013
Fløng – Roskilde V	FL2006 Akt 98 2008/2009	1.425,2	674,5	-62,1	Ja	2.159,5	2.159,5	-	-	186,2	2013
Riis – Ølholm – Vejle	FL2004 Akt 95 2008/2009	1.439,7	12,5	-	Ja	1.872,1	1.584,1	288,0	-	127,1	2013
Bording – Funder	FL2004	803,5	68,8	0,8	Ja	946,1	946,1	-	-	200,0	2012
Frederikssundmotorvejen, 1. etape	FL2004	1.287,8	112,3	55,8	Ja	1.472,3	1.472,3	-	-	500,6	2013
Søften – Skejby	FL2004	399,2	10,1	-	Ja	449,2	449,2	-	-	294,6	2010
Brande – Give N	FL2007 Akt 93	362,5	8,7	-	Ja	471,3	398,8	72,5	-	41,0	2012
Funder – Låsby	Anlægsglov af 6. maj 2009	4.782,1	-	7,0	Ja	6.290,5	5.322,7	967,8	-	33,4	2016
Gørløse omfartsvej	FL2007 Akt 91 2008/2009	130,7	-	-	Ja	170,0	143,9	26,2	-	4,1	2012
Sunds omfartsvej	FL2007 Akt 100 2008/2009	172,7	-	-	Ja	224,6	190,0	34,6	-	1,7	2012
Slagelse omfartsvej	FL2007 Akt 96 2008/2009	385,0	-	-	Ja	500,5	423,5	77,0	-	1,8	2013
Bredsten – Vandel	FL2007 Akt 94 2008/2009	401,3	-	-	Ja	521,7	441,4	80,3	-	0,1	2013
Klipleve – Sønderborg	FL2007 Akt 99 2008/2009	1.697,6	138,1	-131,3	Ja	2.208,7	1.868,9	339,8	-	228,2	2013
Grenåvej, niveaufri skæring	FL2008 Akt 92 2008/2009	92,4	-	2,0	Ja	120,5	102,0	18,5	-	2,2	2010
Skovdiget, Vestbroen	FL2008 Akt 92 2008/2009	201,3	-	-	Ja	261,8	221,4	40,4	-	11,4	2010
Bedre vejforbindelse til Esbjerg Havn	Akt 111 2008/2009	¹⁾	-	-	Ja	148,0	125,2	22,8	-	0,5	2012
Opgradering til Kalundborg Havn	Akt 113 2008/2009	¹⁾	-	-	Ja	197,0	166,7	30,3	-	-	2012
Udbygning af E45 Nørresundby-Bouet, 2. etape	Akt 112 2008/2009	¹⁾	-	-	Ja	69,0	58,4	10,6	-	0,0	2010
Forbindelsesrampe mellem Helsingørmotorvejen og Motorring 3	Akt 114 2008/2009	¹⁾	-	-	Ja	145,0	122,7	22,3	-	-	2012

Tabellen fortsættes på næste side ...



Tabel 4.1. Økonomioversigt over Vejdirektoratets anlægsprojekter (fortsat)

(mio. kr. 2009-priser)	Hjemmel	---Ændringer---		Overholdelse af		---Opdeling af bevillinger---		Forbrug pr. 30.09.2009	Åbnings-år	
		Basis- budget	Tidligere	Nye	totaludgift	Totaludgift	Projektbev. Central reserve			Ekstra- bevilling
Ny anlægsbudgettering: projekter aftalt ved efterårets forhandlinger som følge af Aftale om en grøn transportpolitik af 29. januar 2009										
Udbygning af Køge Bugt motorvejen ²⁾	Aftale af 2. december 2009	-	-	-	-	-	-	-	-	2016
Udbygning af motorvejen ved Vejle Fjord ²⁾	Aftale af 2. december 2009	-	-	-	-	-	-	-	-	2015
Udbygning af motorvejen på Vestfyen ²⁾	Aftale af 2. december 2009	-	-	-	-	-	-	-	-	2015
Udbygning af Helsingørmotorvejen	Aftale af 2. december 2009	-	-	-	-	-	-	-	-	2016
Udbygning af Brande Omfartsvej ²⁾	Aftale af 22. oktober 2009	-	-	-	-	-	-	-	-	2014
Nordlig omfartsvej ved Næstved med højbro og tilhørende VVM-undersøgelse ²⁾	Aftale af 22. oktober 2009	-	-	-	-	-	-	-	-	2016
Nordligt hængsel til Djursland som 2+1 vej ²⁾	Aftale af 22. oktober 2009	-	-	-	-	-	-	-	-	2014
Slagelse omfartsvej, 2. etape ²⁾	Aftale af 22. oktober 2009	-	-	-	-	-	-	-	-	2013
Nordlig omfartsvej ved Grenå ²⁾	Aftale af 2. december 2009	-	-	-	-	-	-	-	-	-
Udbygning af motorring 4 ³⁾	Aftale af 2. december 2009	-	-	-	-	-	-	-	-	-

- 1) Afventer færdiggørelse/opdatering af VVM-undersøgelse/VVM-screening.
- 2) Projekterne er overdraget til Vejdirektoratet i forbindelse med aftale om bedre veje mv. af 2. december 2009. Vejdirektoratet får tilført bevillinger i 2010 til de vedtagne etaper.
- 3) Projektet er overdraget til Vejdirektoratet i forbindelse med aftale om bedre veje mv. af 2. december 2009 til udførelse, når der tilgår yderligere midler til Infrastruktur fonden.

NB: *Hjemmel* angiver første gang projektet er optaget på en bevillingslov, samt hvis der har været væsentlige ændringer til projektet. *Basisbudget* angiver anlægsmyndighedens overslag i faste priser uden reserver. *Ændringer*: Tidligere ændringer er ændringer til budgettet til og med sidste udgave af anlægsstatus. Nye ændringer er ændringer efter sidste anlægsstatus. Der redegøres for nye ændringer. *Overholdelse af totaludgift* angiver, hvorvidt anlægsmyndigheden forventer, at totaludgiften for projektet forventes overholdt.

4.1.1. Projekter efter tidligere budgetteringsprincip

Med ny anlægsbudgettering blev indført ekstern kvalitetssikring af anlægsprojekter over 250 mio. kr. og erfaringsbaserede reserver. Reserven udgør 30 pct., hvor der foreligger, og 50 pct., hvor der ikke foreligger VVM-undersøgelse eller lignende. Tidligere lå reserverne skjult under de enkelte budgetposter. Således var størrelsen af de enkelte budgetposter fastsat ud fra en subjektiv vurdering af den gennemsnitlige statistiske sikkerhed for budgetoverslaget (såkaldt successiv kalkulation).

Odense - Svendborg, rute 9

Formål

Formålet med motorvejsprojektet er at forbedre vejforbindelsen mellem Odense og Svendborg, herunder også af hensyn til færgeforbindelsen Spodsbjerg – Tårs.

Status

Med åbning af den sidste etape fra Kværndrup til Svendborg d. 26. juni 2009 er hele motorvejen fra Odense til Svendborg nu åbnet for trafik.



Der pågår afsluttende ombygningsarbejder i Svendborg ved krydset Odensevej/Ring Nord og på Odensevej frem til Heldagervej samt ved en trykledning, der skal føres over Odense/Svendborg banen.

Den budgetmæssige situation

Projektet har på finansloven for 2009 en bevilget totaludgift på 1.773,5 mio. kr. Der forventes et mindreforbrug på ca. 85 mio. kr., der overføres til infrastruktur fonden.

Rute 15/18 Herning N - Brande og Snejbjerg - Herning Ø

Formål

Formålet med projektet er blandt andet at skabe ny infrastruktur omkring Herning, og dermed forbinde Herning med resten af motorvejsnettet.

Status

Projektet er forløbet som planlagt, og alle etaper er åbnet for trafik.

Der udestår restarbejder, herunder endelig afregning med entreprenøren.

Den budgetmæssige situation

Projektet har på finansloven for 2009 en bevilget totaludgift på 1.871,0 mio. kr. Der forventes et mindreforbrug på ca. 160 mio. kr., der overføres til infrastruktur fonden.

Hundige – Greve Syd (Køge Bugt)

Formål

Formålet med projektet er at forbedre fremkommeligheden på Køge Bugt Motorvejen ved udbygning med yderligere et spor i hver retning mellem Hundige og Greve Syd.

Status

Projektet er forløbet som planlagt, og den udbyggede motorvej blev taget i brug i 2008. Der er nu indgået forlig med hovedentreprenøren om de sidste udeståender. Afsluttende arbejder, herunder terrænregulering, beplantningspleje samt matrikulær berigtigelse, pågår.

Den budgetmæssige situation

Projektet har på finansloven for 2009 en bevilget totaludgift på 380,4 mio. kr., der forventes overholdt.

Udbygning af Motorring 3

Formål

Formålet er at udbedre trængselsproblemer og forbedre fremkommeligheden ved udbygning af motorvejen på Motorring 3 fra 4 til 6 spor fra Jægersborg til Holbækmotorvejen.

Status

Udvidelsen blev som planlagt taget i brug i 2008.

Der pågår mindre færdiggørelsesarbejder, eksempelvis beplantning og matrikulær berigtigelse.



Udbygningen af Motorring 3 mellem Slotsherrensvej og Roskildevej er i forbindelse med finansloven for 2008 overgået til at være en integreret del af Frederikssundmotorvejen (1. etape). For denne delstrækning henvises til rapporteringen herfor.

Den budgetmæssige situation

2 af de 3 hovedentrepriser er endeligt afregnet, mens der i den ene hovedentreprise er rejst en række meget store ekstrakrav, der er blevet afvist af Vejdirektoratet. Forligsdrøftelser har ikke ført til noget resultat, og der er således indledt en voldgiftssag på entreprenørens foranledning. Vejdirektoratet har oktober 2009 afgivet svarskrift til voldgiftten. Der forventes tidligst en afgørelse i 2010.

Projektet har på finansloven for 2009 en bevilget totaludgift på 2.002,1 mio. kr. Som følge af den verserende voldgiftssag må der stadig påregnes en vis usikkerhed i forhold til den endelige totaludgift.

Udbygning af Ønslev-Sakskøbing

Formål

Formålet er at forbedre trafiksikkerheden og fremkommeligheden på den del af strækningen, hvor indsnævringen fra 4-sporet motorvej til 2-sporet motortrafikvej giver problemer for både trafiksikkerhed og fremkommelighed. Det kan bemærkes, at der er en del lastbiltrafik på denne strækning.

Status

Projektet med udbygning af motorvejen via Guldborgsundtunnelen mellem Ønslev (Falster) og Sakskøbing (Lolland) er gennemført som planlagt, og strækningen blev indviet i 2007.

Slutopgørelse fra entreprenøren vedr. jord og belægning på Falster er endnu ikke forhandlet færdig, herunder omfanget af mangelarbejder.

Mindre restarbejder, herunder beplantningspleje samt matrikulær berigtigelse, pågår.

De variable tavler samt det automatiske trafikvarslingssystem (ITV og AID) er afleveret april 2009. Der er udarbejdet en rapport om trafikreguleringsanlægget ved Guldborgsundtunnelen.

Den budgetmæssige situation

Projektet har på finansloven for 2009 en bevilget totaludgift på 285,8 mio. kr.

De ikke afsluttede forhandlinger med en af entreprenørerne giver en vis usikkerhed med hensyn til den endelige udgift, men samlet set vurderes mindreforbruget at blive ca. 35 mio. kr., der overføres til infrastrukturfonden.



Brande-Riis, 1. etape (Give N. - Riis)

Formål

Formålet er at anlægge en 5,5 km lang motorvej fra Give N - Riis som en del af rute 18 Holstebro – Vejle for at understøtte erhvervsudviklingen i det midt- og vestjyske område samt forbedre fremkommeligheden og trafikikkerheden.

Status

Projektet er gennemført som planlagt, og den sidste del af projektet blev åbnet for trafik oktober 2008.

Der udestår salg af ejendom, beplantningspleje samt matrikulær berigtigelse.

Den budgetmæssige situation

Projektet har på finansloven for 2009 en bevilget totaludgift på 296,6 mio. kr., som forventes overholdt.

Udbygning af E 45, Nørresundby - Bouet

Formål

Formålet er at forbedre fremkommeligheden fra Limfjordstunnelen (E45) mod Hirtshals (E39), hvor indsnævringen fra 3 til 2 spor i nordgående retning giver betydelige trafikafviklingsproblemer.

Status

Udvidelsen blev taget i brug i 2007.

Den budgetmæssige situation

Projektet har på finansloven for 2009 en bevilget totaludgift på 60,9 mio. kr. Der forventes et mindreforbrug på ca. 5 mio. kr., der overføres til infrastruktur fonden.

Udbygning af Kongevejen i Helsingør

Formål

Formålet er at forbedre de trafikale forhold på Kongevejen i Helsingør inden for en ramme på 45 mio. kr. i 2004-prisniveau, svarende til 53,9 mio. kr. i 2009-prisniveau.

Status

Vejdirektoratet og Helsingør Kommune har med udgangspunkt i trafikaftalen af 5. november 2003 indgået aftale om at tilpasse omfanget af projektet i forhold til budgettet, således at følgende delprojekter udføres:

1. Ombygning af rundkørsel ved Klostermosevej (åbnet 4. december 2008).
2. Lukning af Ryesvej (forventes færdig ultimo 2009).
3. Etablering af ”Bagvejen” (afsluttet januar 2009).
4. Udbygning af Kongevejen mellem Klostermosevej og Rønnebær Allé (Hestens Bakke) (forventes færdig ultimo 2009).



Anlægsarbejdet er foregået planmæssigt.

I forbindelse med trafikaftalen af 29. januar 2009 blev der afsat yderligere 52,8 mio. kr. fra *Puljen til bedre kapacitet og bekæmpelse af flaskehalse* til en række yderligere forbedringer på strækningen. Denne bevilling er udmøntet via Akt. 115 af 10. marts 2009 og indgår i tabel 5.1.

Den budgetmæssige situation

Omfanget af de enkelte delprojekter vil løbende blive afstemt i forhold til den samlede bevillingsramme. Projektet har på finansloven for 2009 en bevilget totaludgift på 53,9 mio. kr. Herudover bidrager Helsingør Kommune med ca. 7,6 mio. kr. til bl.a. forskønnelse af projektet (beplantning m.v.).

Skejby – Skødstrup

Formål

Formålet med anlæg af motorvejen er dels at sikre Djursland en god forbindelse til Den jyske motorvej, dels at aflaste Grenåvej og dermed forbedre de trafikale forhold i det nordlige Århus.

Status

Projektet er forløbet som planlagt, og blev åbnet for trafik i september 2008. Der pågår stadig arbejder og undersøgelser med standsning af sætningerne på bro 15 ved afkørselsanlægget ved Lystrup. Der udestår afsluttende arbejder, omfattende følgevejvisning, matrikulær berigtigelse, samt beplantning. Beplantningsarbejdet vil blive udbudt i sammenhæng med beplantningen på Søften–Skejby.

Den budgetmæssige situation

Projektet har på finansloven for 2009 en bevilget totaludgift på 246,2 mio. kr. Der forventes et mindreforbrug på ca. 2,4 mio. kr., der overføres til infrastruktur fonden.

Diagonalvej syd om Give

Formål

Formålet med projektet er at forbedre forholdene for trafikken mellem Århus/Horsensområdet og det vestlige opland, herunder trafikken til/fra Billund Lufthavn. Desuden bliver forbindelsen til Billund fra Herning forbedret.

Status

Vejdirektoratet overtog projektet fra Vejle Amt pr. 1. januar 2007. Projektet er gennemført som planlagt, og vejen blev åbnet for trafik i november 2007 sammen med 2,5 km af Brande – Riis, 1. etape.

Matrikulær berigtigelse samt mindre restarbejder udestår.

Den budgetmæssige situation

Projektet har på finansloven for 2009 en bevilget totaludgift på 53,7 mio. kr. Der forventes et mindreforbrug på ca. 1,5 mio. kr., der overføres til infrastruktur fonden.



4.1.2. Projekter efter ny anlægsbudgettering

Holbæk – Vig, rute 21, etape 2 & 3

Formål

Formålet med projektet er at forbedre fremkommeligheden på strækningen mellem Holbæk og Vig.

Status

I forbindelse med Aftale om en grøn transportpolitik af 29. januar 2009 blev det besluttet at anlægge vejen som en 2+1 motortrafikvej på hele strækningen. Projektet forventes åbnet i 2013.

Detailprojekteringen er i gang på hele strækningen. På etape 2 (ca. 12 km) forventes det, at delekspropriationerne kan begynde i marts 2010, og samtidig kan de første broarbejder starte. På etape 3 (7 km) vil detailbesigtigelsen blive gennemført i marts 2010.

Den budgetmæssige situation

Projektets bevilligede totaludgift på 1.619,3 mio. kr. forventes overholdt.

Fløng - Roskilde V

Formål

Formålet er at udbedre trængselsproblemer og forbedre fremkommeligheden ved udbygning af Holbækmotorvejen mellem Fløng og Roskilde Vest.

Status

Projektet forløber som planlagt, og forventes åbnet i 2013.

Fra oprindeligt at være opdelt i 2 hovedentrepriser, er projektet nu opdelt i 20 hoved- og fagentrepriser, hvilket er sket med henblik på at øge konkurrencen ved at gøre entrepriserne mindre og dermed sikre, at flere og mindre entreprenører kan byde.

Der er pt. indgået 5 entreprisekontrakter, hvoraf 4 entrepriser er igangsat. Herefter følger udbuddene af de resterende 15 entrepriser, hvoraf én hovedentreprise er i udbud, og én fagentreprise er i kontraktindgåelsesfasen. Den sidste entreprise (beplantning) forventes udbudt i foråret 2012, dvs. to år senere end oprindeligt planlagt.

Desuden er alle ekspropriationer gennemført.

Den budgetmæssige situation

Projektets bevilligede totaludgift på 2.159,5 mio. kr. forventes overholdt.

Riis-Ølholm-Vejle

Formål

Formålet med projektet er at understøtte erhvervsudviklingen i det midt- og vestjyske område, samt at forbedre fremkommeligheden og trafikikkerheden ved anlæg af 15 km motorvej mellem Ølholm og Vejle N, inkl. udbygning af E45 mellem Hornstrup og Vejle N, og udbygning af en ca. 10 km lang strækning af motortrafikvejen Riis-Ølholm til motorvej.



Status

Projektet forløber som planlagt, og forventes åbnet i 2013.

Ekspropriation af de resterende hele ejendomme sker i løbet af 2009, og delekspropriationerne starter sidst på året 2009 og afsluttes i 2010. Kontrakter om jordfordeling skal fornys på grund af berostillelsen primo 2009. Brorådgivning og broarbejder er under udbud, og de første broarbejder starter ultimo 2009.

Den geotekniske undersøgelse har verificeret tertiært ler på en del af strækningen og der pågår derfor forsøg med kalkstabilisering og stabilitet af leret. Der er desuden igangsat en undersøgelse om brug af "grøn beton" i forbindelse med udvidelse af broen ved Tørringvej. "Grøn beton" er en mindre energikrævende beton, der således har en mindre CO₂-belastning.

Den budgetmæssige situation

Projektets bevilgede totaludgift på 1.872,1 mio. kr. forventes overholdt.

Bording-Funder

Formål

Formålet med anlæg af motorvej mellem Bording og Funder er at forbedre fremkommeligheden på Rute 15 (Århus-Herning). Desuden medfører forlængelsen af motorvejen fra Herning, at der bliver motorvej på hele den ca. 30 km lange strækning mellem Herning og Silkeborg.

Status

Projektet forløber som planlagt og forventes åbnet i 2012.

De arkæologiske undersøgelser pågår. Anlægsarbejdet er godt i gang på flere broer. De første broer står færdige ultimo 2009. Ligeledes er der indgået kontrakt på den vestlige jordentreprise (ca. 6 km motorvej).

Den budgetmæssige situation

Projektet har på finansloven for 2009 en bevilget totaludgift 946,1 mio. kr. Totaludgiften forventes overholdt.

Projektet er overgået til ny anlægsbudgettering og tilført merbevilling i medfør af Aftale om en grøn transportpolitik af 29. januar 2009. Projektet vil bevillingsmæssigt blive om-lagt til ny anlægsbudgettering på Finansloven for 2010. Det vil betyde, at totaludgiften hæves til 1044,7 mio. kr. Totaludgiften forventes overholdt.

Frederikssundmotorvejens 1. etape

Formål

Formålet med 1. etape er at skabe sammenhæng i motorvejsnettet mellem Motorring 3 og Motorring 4 og fjerner den trafikale flaskehals i krydset mellem Ring 3 Jyllingevej og den eksisterende Frederikssundmotorvej. Denne strækning er en del af planerne om anlæg af en motorvej fra Motorring 3 og til Frederikssund.

Status



Projektet forløber planmæssigt efter den i 2008 reviderede tidsplan. Der er nu afsluttet entrepriser for 30 mio. kr., kontraheret yderligere entreprisarbejder for ca. 660 mio. kr. mens der resterer udbud af arbejder for ca. 280 mio. kr. Alle entrepriser er i god fremdrift.

Der er på nuværende tidspunkt opkøbt ca. 19 hektar af de 26 hektar, der ifølge anlægsloven skal erhverves til erstatningsskov i forbindelse med Vestskoven.

Den budgetmæssige situation

Projektet har på Finansloven for 2009 en bevilget totaludgift på 1.472,3 mio. kr., der forventes overholdt.

Projektet er overgået til ny anlægsbudgettering og tilført merbevilling i medfør af Aftale om en grøn transportpolitik af 29. januar 2009. Projektet vil bevillingsmæssigt blive om-lagt til ny anlægsbudgettering på Finansloven for 2010. Det vil betyde, at totaludgiften hæves til 1.674,1 mio. kr. Totaludgiften forventes overholdt.

Søften-Skejby

Formål

Formålet med anlæg af motorvejen er at sikre Djursland en god forbindelse til Den Østjyske Motorvej (E 45). Det andet formål er at sikre bedre fremkommelighed mellem Djurslandsmotorvejen og Randersvej samt mellem E45 og Randersvej.

Status

Projektet forløber som planlagt.

Den østlige del af projektet er åbnet 9. november 2009.

Projektets sidste entrepriser er nu udbudt og omfatter arbejde vedr. støjskærme, be-plantning, signalanlæg og tavler. Der er indgået aftale med entreprenøren, at åbningen af motorvejen fremskyndes. Det betyder, at den endelige færdiggørelsesfrist ændres fra den 1. oktober 2010 til den 30. juli 2010.

Den budgetmæssige situation

Projektet har på Finansloven for 2009 en bevilget totaludgift på 449,2 mio. kr., som forventes overholdt.

Projektet er overgået til ny anlægsbudgettering og tilført merbevilling i medfør af Aftale om en grøn transportpolitik af 29. januar 2009. Projektet vil bevillingsmæssigt blive om-lagt til ny anlægsbudgettering på Finansloven for 2010. Det vil betyde, at totaludgiften hæves til 518,9 mio. kr. Totaludgiften forventes overholdt.

Brande-Give N (Brande-Riis, 2. etape)

Formål

Formålet er at anlægge en 8,5 km lang motorvej fra Brande - Give N som en del af rute 18 Holstebro - Vejle for at understøtte erhvervsudviklingen i det midt- og vestjyske område samt forbedre fremkommeligheden og trafikikkerheden.



Status

Projektet forløber som planlagt.

Broarbejderne blev kontraheret medio 2009, og anlægsarbejdet er i gang. Ekspropriationerne på den sydlige del blev gennemført inden sommerferien og de resterende blev gennemført i september. De arkæologiske undersøgelser er næsten afsluttet på nær i områder med skov og det område, hvor der forventes råstofindvinding. Tilladelsen til råstofindvindinger er opnået.

I forbindelse med den politiske Aftale om bedre veje mv. af 2. december 2009, blev det besluttet at udvide Brande omfartsvej til motorvej, og at denne udvidelse skal ske som en udvidelse væk fra Brande by. Nærværende projekt vil blive tilpasset denne beslutning.

Den budgetmæssige situation

Projektets bevilgede totaludgift på 471 mio. kr. forventes overholdt.

Funder-Låsby (Silkeborgmotorvejen)

Formål

Formålet er at forbedre de overordnede vejforbindelser mellem Midt- og Vestjylland og Århus området. Projektet vil forbedre fremkommelighed, trafiksikkerhed og miljø i forhold til de nuværende forhold.

Status

Der er gennemført borgermøder i juni 2009. Linjebesigtigelserne er for en dels vedkommende gennemført i november 2009, mens de resterende gennemføres i januar 2010.

De første ekspropriationer af erhvervsjendomme gennem Silkeborg by er påbegyndt i efteråret 2009. Erstatningsstørrelsen vurderes til at være højere end forventet, men det er endnu for tidligt at konkludere, om tendensen er gennemgående.

Der er fundet et større affaldsdepot ved Hårup. Vilklarene for behandlingen af depotet er under forhandling med Silkeborg Kommune. Der vil i 2010 foregå en mere detaljeret geoteknisk undersøgelse, der skal klargøre, hvorledes affaldsdepotet håndteres mest hensigtsmæssigt.

De første anlægsarbejder forventes påbegyndt i 2011, hvor også broarbejdet med krydsningen af Gudenåen forventes at starte.

Den budgetmæssige situation

Projektets bevilgede totaludgift på 6.290 mio. kr. forventes overholdt.

Gørløse omfartsvej

Formål

Formålet er at forbedre forholdene for den overordnede trafik mellem Helsingør, Hillerød og Roskilde og aflaste Gørløse By for gennemkørende trafik.

Status

Projektet forløber planmæssigt med forventet åbning i 2011



Den budgetmæssige situation

Projektets bevilgede totaludgift på 170 mio. kr. forventes overholdt.

Sunds omfartsvej

Formål

Omfartsvejen er beliggende på rute 34, ca. 15 km nord for Herning i retning mod Skive og har til formål bl.a. at forbedre fremkommeligheden og serviceniveauet på rute 34, samt aflaste Sunds Hovedgade for især den tunge trafik.

Status

Projektet forløber planmæssigt

Linjebesigtigelse er blevet afholdt i juni 2009, og detailbesigtigelse gennemføres primo 2010 med efterfølgende ekspropriation medio 2010. De første anlægsarbejder forventes påbegyndt i 2010, hvor broarbejderne forventes at starte.

Vejdirektoratet forventer at åbne strækningen i 2012 som planlagt.

Den budgetmæssige situation

Projektets bevilgede totaludgift på 224,6 mio. kr. forventes overholdt.

Slagelse omfartsvej

Formål

Formålet er at forbedre forholdene for den regionale trafik i området og det lokale trafikmiljø i Slagelse by.

Status

Projektet forløber planmæssigt.

Besigtigelsesforretningen er blevet gennemført i oktober 2009, og ekspropriation forventes gennemført medio 2010. Der pågår drøftelser med Banedanmark om håndtering af krydsning med jernbanestrækningen København–Korsør samt Høng–Tølløsebanen.

De første anlægsarbejder forventes påbegyndt ultimo 2010, og Vejdirektoratet forventer at åbne strækningen i 2013 som planlagt.

I forbindelse med den politiske Aftale om bedre veje mv. af 2. december 2009, blev det besluttet at anlægge 2. etape af Slagelse omfartsvej. Der vil således skulle ske en tæt udførelsesmæssig koordinering mellem de to etaper.

Den budgetmæssige situation

Projektets bevilgede totaludgift på 500,5 mio.kr. forventes overholdt.

Bredsten-Vandel

Formål

Formålet med motortrafikvejen Bredsten-Vandel er at afhjælpe de trafikale problemer på den eksisterende rute 28. Motortrafikvejen skal aflaste Ny Nørup for den tunge gen-



nemkørende trafik, samt øge trafikikkerheden og fremkommeligheden på strækningen mellem Billund og Vejle.

Status

Projektet forløber planmæssigt

Der er gennemført udbud af broarbejder efteråret 2009 med forventet kontrahering og anlægsstart ultimo 2009. Afværgeforanstaltninger ved Vejle Å er under udførelse. Jord- og belægningsarbejderne forventes at blive udbudt primo 2010.

Vejdirektoratet forventer at åbne strækningen i 2013 som planlagt.

Den budgetmæssige situation

Projektets bevilgede totaludgift 521,7 mio. kr. forventes overholdt.

Kliplev-Sønderborg

Formål

Motorvejen skal skabe en bedre vejforbindelse mellem Den Sønderjyske Motorvej og Alssund området. Samtidig skal den styrke udviklingen i området.

Status

Projektet er optaget på finansloven som et traditionelt anlægsprojekt, men er udbudt som OPP-projekt med en konkurrencepræget dialog i henhold til aktstykke 86 af 21. december 2005.

Der er gennemført konkurrencepræget dialog med 4 virksomheder. På baggrund af dialogen er udbudsmaterialet blevet tilrettet og udsendt i en endelig version til de bydende medio september 2009.

Vejdirektoratet har d. 17. november modtaget 3 tilbud på en OPP-løsning. Vejdirektoratet har evalueret tilbuddene og afgav den 4. december 2009 sin indstilling om valg af tilbudsgiver til transportministeren. Kontraktunderskrivelse forventes at kunne ske medio februar 2010, idet dette først kan ske, efter der er opnået hjemmel hertil. Som grundlag for denne hjemmel forelægges et aktstykke for Folketingets Finansudvalg. Det forventes at ske i januar 2010.

Ekspropriationerne er gennemført, og der er eksproprieret 46 ejendomme. Endvidere er der indhentet de fornødne myndighedstilladelser, og planlægning i forbindelse med imødekommen af de naturmæssige vilkår for tilladelserne er gennemført.

De nødvendige arkæologiske udgravninger har vist sig så omfattende, at udgravningerne først kan afsluttes med udgangen af 2010. I OPP-kontrakten er der taget højde herfor, således at den samlede byggeplads stilles til rådighed i takt med, at de arkæologiske udgravninger afsluttes.

Ved kontraktindgåelse medio februar 2010 forventer Vejdirektoratet, at åbningsåret 2013 kan overholdes.

Den budgetmæssige situation



Projektets bevilgede totaludgift er 2.208,7 mio. kr.

Ovennævnte bevillinger bygger på en budgettering af de samlede projektkostninger inklusiv korrektionstillæg ultimo 2008 efter principperne i ny anlægsbudgettering på basis af en traditionel totalentrepriseløsning.

Finansudvalget vil med aktstykke få forelagt en sammenligning af udgiften i en OPP-løsning med udgiften til et tilsvarende traditionelt motorvejsprojekt udført som totalentreprise.

Niveaufri skæring, Grenåvej

Formål

Formålet med projektet er at nedlægge jernbaneskæringen ved Grenåvej, hvilket dels vil øge sikkerheden på både vej og bane, dels vil forbedre fremkommeligheden på Grenåvej.

Status

Projektet forløber planmæssigt efter den i 2008 reviderede tidsplan, som blev udarbejdet på baggrund af en konsolidering af projektet.

Ekspropriation er afholdt, og der er indgået kontrakt på vej-, bane- og broarbejder. Opstart af anlægsarbejder er sket ultimo oktober 2009.

Vejdirektoratet forventer, at projektet åbnes ultimo 2010. Slidlag lægges pga. vinterperioden dog først i 2011.

Den budgetmæssige situation

Projektets bevilgede totaludgift på 120,5 mio. kr. forventes overholdt.

Udskiftning af Vestbroen, Skovdiget

Formål

Formålet er at sikre, at vestbroen ved Skovdiget har den nødvendige bæreevne.

Status

Projektet forløber planmæssigt.

Projektet gennemføres som en totalentreprise. Derudover er der en række mindre udbud som sænkning af køreledninger, trafikomlægninger og belysning. Disse forventes udbudt i slutningen af 2009. Licitationen for totalentreprisen er blevet afholdt i april 2009 og resultatet var gunstigt.

Den budgetmæssige situation

Projektets bevilgede totaludgift på 261,8 mio. kr. forventes overholdt.

Bedre vejforbindelse til Esbjerg Havn

Formål

Med Aftale om en grøn transportpolitik af 29. januar 2009 er det besluttet at igangsætte projektet bedre vejforbindelse til Esbjerg Havn. Projektet har til formål at sikre fremkommelighed i forhold til Esbjerg Havn. Endvidere er det formålet, at den nye vejforbin-



delse skal mindske en række miljøgener for det byområde, der grænser op til den nuværende vejstrækning.

Status

Esbjerg Kommune og Esbjerg Havn har udarbejdet et skitseprojekt samt gennemført en VVM-screening af projektet. Vejdirektoratet har igangsat opstartsarbejdet med detailprojektering inkl. evt. opdatering af VVM-screeningen.

Projektet er under detailplanlægning, og det forventes, at detailbesigtigelse og ekspropriation kan være afsluttet ultimo 2010.

Vejdirektoratet forventer at åbne strækningen i 2012.

Den budgetmæssige situation

Projektets bevilgede totaludgift på 148 mio. kr. overholdes. Endvidere er der afsat 2 mio. kr. til opdatering af VVM-undersøgelse.

EU har den 29. oktober 2009 bekræftet at ville støtte projektet. Størrelsen af støtten forventes på nuværende tidspunkt at være på omkring 25 mio. kr. Støtten vil indgå i finansieringen af totaludgiften på 148,0 mio. kr., hvorved den statslige udgift til projektet reduceres svarende til den opnåede EU-støtte. Der vil ske tilbageførsel af disse midler til Infrastrukturfonden, jf. principperne om rullende planlægning i Aftale om en grøn transportpolitik af 29. januar 2009.

Opgradering af Skovvejen til Kalundborg Havn

Formål

Med Aftale om en grøn transportpolitik af 29. januar 2009 blev det besluttet, at rute 23 på sigt skal udbygges til motorvej på strækningen fra Holbækmotorvejen til Kalundborg. Opgradering af Skovvejen er første del af dette arbejde.

Status

Projektet omhandler opgraderingsarbejder inden for en samlet ramme på 200 mio. kr.

Vejdirektoratet forventer, at arbejdet afsluttes i 2012.

Den budgetmæssige situation

Projektet er med Akt. 113 af 3. marts 2009 igangsat med en bevilling på 200,0 mio. kr. inkl. bidrag til den centrale reserve. I 2009 indebærer forslaget udgifter på 3,0 mio. kr. til planlægning af projektets gennemførelse.

Projektets bevilgede totaludgift på 197 mio. kr. forventes overholdt.



Udbygning af E45, Nørresundby-Bouet, 2. etape

Formål

Med Aftale om en grøn transportpolitik af 29. januar 2009 er der besluttet en udvidelse af motorvej E45 i nordgående retning mellem Nørresundby C (frakørsel 22) og Bouet (frakørsel 20), for at forbedre fremkommeligheden på strækningen på de mest trafikerede tider af døgnet.

Status

Vejdirektoratet har påbegyndt en VVM-screening af projektet i 2009, som forventes afsluttet i 2010. Endvidere pågår projekteringen af projektet.

Det vurderes, at udvidelsen på størstedelen af strækningen kan foregå inden for vejarealet. Detailbesigtigelse og ekspropriation forventes at foregå medio 2010. Anlægsarbejderne pågår fra medio 2010 til ultimo 2010 og kan således være færdige allerede i 2010 og ikke som tidligere forudsat i 2011.

Den budgetmæssige situation

Projektets bevilgede totaludgift på 69 mio. kr. forventes overholdt. Endvidere er der afsat 1 mio. kr. til VVM-undersøgelse.

Forbindelsesrampe mellem Helsingørmotorvejen og Motorring 3

Formål

Med Aftale om en grøn transportpolitik af 29. januar 2009 er det besluttet at anlægge en forbindelsesrampe mellem Helsingørmotorvejen og Motorring 3. Der er i dag ikke nogen direkte forbindelse mellem Helsingørmotorvejen/Lyngby omfartsvej og Motorring 3 (sydgående retning). Den eksisterende forbindelse har begrænset kapacitet og trange pladsforhold ved rundkørslen ved Vintappersøen, hvilket blandt andet vanskeliggør lastbilkørsel. En ny rampe vil betyde en væsentlig forbedring af fremkommeligheden for trafik fra Helsingørmotorvejen/Lyngby omfartsvej til Motorring 3 i sydgående retning.

Status

Projektet skal ses i sammenhæng med Københavns Kommunes igangværende projekt for anlæg af Nordhavnsvejen mellem Nordhavnen og Helsingørmotorvejen, som skal lede trafikken uden om de centrale byområder.

En etablering af forbindelsesrampen fordrer, at der udarbejdes en VVM-screening. Vejdirektoratet har igangsat dette arbejde, som gennemføres primo 2010. Ligeledes er der igangsat udbud af de nødvendige rådgiverydelser.

Under forudsætning af at VVM-screeningen ikke medfører krav om en VVM-undersøgelse, er det Vejdirektoratets forventning, at forbindelsesrampen kan åbne i 2012.

Den budgetmæssige situation

Projektets bevilgede totaludgift på 145 mio. kr. forventes overholdt. Endvidere er der afsat 5 mio. kr. til VVM-undersøgelse.



4.1.3. Projekter efter ny anlægsbudgettering i henhold til Aftale om bedre veje mv. af 2. december 2009

Udbygning af Køge Bugt Motorvejen (1. etape)

Formål

Med Aftale om bedre veje mv. af 2. december 2009 er det besluttet at udbygge Køge Bugt Motorvejen på den ca. 8 km lange strækning mellem Greve Syd og Solrød Syd fra 6 til 8 spor. Der er afsat 1.567 mio. kr. til projektet i infrastruktur fonden. Det betyder en forbedret fremkommelighed som kommer hele det danske samfund til gavn og bidrager til at væsentligt færre pendlere og erhvervsdrivende skal spille tid i køer.

Strækningen er en del af landets mest befærdede motorvejsstrækning med både international trafik, landsdelstrafik, regional pendling og lokaltrafik. Trafikken har i de seneste år været præget af nedsat fremkommelighed i myldretiden, som har ført til en utilfredsstillende trafikafvikling.

Det er endvidere besluttet at afsætte 117,0 mio. kr. til tilslutningsanlæg med nord- og sydvendte ramper samt ny bro til Parker og Rejs ved ny station i Køge Nord med henblik på at styrke muligheden for at kombinere biltrafikken med kollektiv transport.

Udbygningen forventes at kunne ibrugtages i år 2016.

Status

VVM-undersøgelse er gennemført i perioden 2007-2009. Arbejdet er afsluttet med udarbejdelse af en VVM-redegørelse. Der afholdes offentlig høring i perioden 9. november 2009 til 11. januar 2010.

Der forventes fremsat forslag til anlægslov i efteråret 2010.

Udbygning af motorvejen ved Vejle Fjord

Formål

Med Aftale om bedre veje mv. af 2. december 2009 er det besluttet at udbygge Den Østjyske Motorvej omkring Vejlefjordbroen på den ca. 13 km lange strækning mellem motorvejskryds Skærup og Vejle Nord fra 4 til 6 spor. Der er afsat 1.376 mio. kr. til projektet i infrastruktur fonden.

Den Østjyske Motorvej omkring Vejlefjordbroen er den travleste vejstrækning i Jylland og en flaskehals på den østjyske motorvej. Fra 1997 til 2007 steg antallet af biler, der dagligt krydsede broen fra 42.700 til 63.800 – en stigning på knap 50 pct. på ti år.

Endvidere er det besluttet at afsætte 36,0 mio. kr. til etablering af et parallelspor i forbindelse med udvidelsen af motorvejen ved Vejlefjord til brug for forberedelse af senere anlæg af tilslutningsanlæg ved Ny Højen.

Udbygningen forventes at kunne ibrugtages i år 2015.

Status

Der er udarbejdet VVM- redegørelse. Der har været afholdt offentlig høring medio 2009.



Der fremsendes aktstykket til Finansudvalget primo 2010 med henblik på bevillingsmæssig hjemmel til at igangsætte forberedende projektering mv. Derefter fremsættes forslag til anlægslov i foråret 2010.

Udbygning af motorvejen på Vestfyn (1. etape)

Formål

Med Aftale om bedre veje mv. af 2. december 2009 er det besluttet at udbygge motorvejen på Vestfyn på den ca. 10 km lange strækning mellem Middelfart og Nørre Aaby fra 4 til 6 spor. En udbygning af strækningen vil forbedre fremkommeligheden for trafikanter mellem øst og vest Danmark samt forbedre trafikafviklingen lokalt og regionalt.

Strækningen er en del af "det store H". Ud over at tjene som hovedfærdselsåre for den lokale og regionale trafik, benyttes den også af hovedparten af trafikken mellem Jylland og Sjælland. Strækningen har oplevet stigende trafik gennem en årrække og der er nu trængselsproblemer i myldretiden. Desuden er strækningen præget af et relativt stort antal lastbiler.

Udbygningen forventes at kunne ibrugtages i år 2015. Det samlede anlægsbudget inkl. reserver udgør 1.146 mio. kr.

Status

Der er udarbejdet VVM-redegørelse. Der har været afholdt offentlig høring.

Der forventes fremsat forslag til anlægslov i foråret 2010.

Udbygning af Helsingørmotorvejen (1. etape)

Formål

Med Aftale om bedre veje mv. af 2. december 2009 er det besluttet at udbygge Helsingørmotorvejen på den ca. 4 km lange strækning mellem Øverødvej og Hørsholm Syd fra 4 til 6 spor. En udbygning af strækningen vil sikre bedre fremkommelighed på en af de vigtigste pendlerstrækninger til og fra København.

Helsingørmotorvejen er den første motorvej, der er anlagt i Danmark. Motorvejen åbnede for trafik i 1956. Det er en vigtig pendler- og erhvervsforbindelse mellem Nord-sjælland og Københavnsområdet. Desuden er motorvejen en vigtig international motorvejsforbindelse, som forbinder Skandinavien med kontinentet. Strækningen mellem Øverød nord for Holte og Isterød nord for Hørsholm har i de seneste år været præget af nedsat fremkommelighed i myldretiden.

Udbygningen forventes at kunne ibrugtages i år 2016. Det samlede anlægsbudget inkl. reserver udgør 1.370 mio. kr.

Status

Der er udarbejdet en VVM-redegørelse. Der har været afholdt offentlig høring medio 2009.

Der forventes fremsat forslag til anlægslov i foråret 2010.



Udbygning af Brande omfartsvej til motorvej

Formål

Med Aftale om bedre veje mv. af 2. december 2009 er det besluttet at udbygge Brande omfartsvej til en 4-sporet motorvej på den ca. 7 km lange strækning øst om Brande. Med udbygningen af omfartsvejen til motorvej vil hele strækningen mellem Herning og Vejle i år 2014 være motorvej.

Udbygningen forventes at kunne ibrugtages i år 2014. Det samlede anlægsbudget inkl. reserver udgør 439 mio. kr.

Status

Der er udarbejdet en VVM-redegørelse. Der har været afholdt offentlig høring primo 2009.

Der forventes fremsat forslag til anlægslov i foråret 2010.

Anlæg af nordlig omfartsvej ved Næstved

Formål

Med Aftale om bedre veje mv. af 2. december 2009 er det besluttet at anlægge en nordlig omfartsvej ved Næstved. Vejen anlægges som en 2+1 motortrafikvej og bliver ca. 7 km lang. Ved etablering af en nordlig omfartsvej ved Næstved vil den nuværende østlige ringvej i Næstved blive aflastet og der vil blive skabt en direkte forbindelse til statsvejene til Roskilde og Slagelse.

Omfartsvejen forventes at kunne ibrugtages senest i år 2016. Det samlede anlægsbudget inkl. reserver udgør 704 mio. kr.

Det er endvidere besluttet, at krydsningen af Susådalen sker med en højbro. Denne løsning vil kræve en supplerende VVM-undersøgelse, der forventes at tage ca. et år, jf. afsnit 4.2.

Status

Der udarbejdes supplerende VVM-undersøgelse, hvorefter forslag til anlægslov vil blive fremsat i foråret 2011.

Anlæg af nordligt hængsel til Djursland ved Randers

Formål

Med Aftale om bedre veje mv. af 2. december 2009 er det besluttet at anlægge en motortrafikvej mellem Sdr. Borup og Assentoft. Vejen anlægges som en 2+1 motortrafikvej uden nødspor og bliver ca. 6 km lang. En etablering af et nordligt hængsel til Djursland vil aflaste den nuværende hovedlandeveisstrækning igennem den sydlige del af Randers. Desuden vil en gennemførelse af projektet betyde, at det vil blive lettere at komme fra Djursland til motorvejsnettet.

Vejen forventes at kunne ibrugtages i år 2014. Det samlede anlægsbudget inkl. reserver udgør 340 mio. kr.

Status



Den amtsligt udarbejdede VVM-redegørelse er i henhold til Aftale om en grøn transportpolitik af 29. januar 2009 blevet opdateret.

Der forventes fremsat forslag til anlægslov i foråret 2010.

Anlæg af Slagelse omfartsvej, 2. etape

Formål

Med Aftale om bedre veje mv. af 2. december 2009 er det besluttet at anlægge en to-sporret vej syd om Slagelse. Vejen bliver ca. 3 km lang.

En etablering af 2. etape af Slagelse omfartsvej vil betyde, at trafikken på rute 22 mellem Kalundborg og Næstved over Slagelse ikke skal køre på og derefter af motorvejen igen efter en kort strækning, men i stedet kan benytte 2. etape af omfartsvejen.

Omfartsvejen forventes at kunne ibrugtages i år 2013. Det samlede anlægsbudget inkl. reserver udgør 109 mio. kr.

Status

Vejdirektoratet har færdiggjort en forundersøgelse af Slagelse omfartsvej, 2. etape. Der fremsendes aktstykket til Finansudvalget primo 2010 med henblik på at igangsætte forberedende projektering mv. Der skal foretages en VVM-screening af projektet og en konsolidering af anlægsoverslaget for projektet, jf. afsnit 4.2. I forlængelse af VVM-screeningen forventes der i efteråret 2010 fremsat forslag til anlægslov.

Anlæg af nordlig omfartsvej ved Grenå

Formål

Det er i aftalen om Nye initiativer som led i udmøntningen af puljer fra den 22. oktober 2009 besluttet, at der ved årsskiftet 2010/2011 skal foreligge en færdig forundersøgelse af Grenå Omfartsvej. Der er afsat 5 mio. kr. til forundersøgelsen, jf. afsnit 4.2.

Det er besluttet at afsætte 100 mio. kr. til projektet, hvorved der gives et samlet statsligt bidrag på 105 mio. kr. til anlæg af en nordlig omfartsvej ved Grenå.

Status

Arbejdet med forundersøgelsen pågår.

Udbygning af Motorring 4 omkring København

Formål

Med Aftale om bedre veje mv. af 2. december 2009 er det besluttet at udbygge Motorring 4 omkring København på den ca. 4 km lange strækning mellem Taastrup og Frederikssundsmotorvejen fra 4 til 6 spor. En udbygning af Motorring 4 mellem Taastrup og Frederikssundsmotorvejen vil forbedre fremkommeligheden og give bedre muligheder for afvikling af den tværgående trafik.

Motorring 4 er en central strækning i forhold til at lede nord/sydgående trafik uden om København. Trafikken på strækningen har i de seneste år været præget af nedsat fremkommelighed i myldretiden.



Udbygningen igangsættes, når midlerne til projektet er tilvejebragt. Det samlede anlægsbudget inkl. reserver udgør 311 mio. kr.

Status

Der er udarbejdet en VVM-undersøgelse, som er afsluttet med udsendelse af en VVM-redegørelse. Der har været afholdt offentlig høring.

Anlægsudgiften finansieres forud for andre projekter, når der er tilvejebragt finansieringsmæssigt grundlag herfor i infrastrukturfonden gennem mindredgifter på igangværende projekter eller anden ny finansiering.

Der forventes fremsat forslag til anlægslov i efteråret 2010.

4.2. VVM-undersøgelser, forundersøgelser mv. på vejområdet

I det følgende findes en oversigt over samt status på igangværende VVM-undersøgelser, forundersøgelser mv. på vejområdet, som er igangsat med transportaftalerne fra 2009³.

Tabel 4.2. VVM-undersøgelser, forundersøgelser mv. i Vejdirektoratet

(mio. kr. årets priser)	Hjemmel	Basis-budget	---Ændringer---		Overholdelse af totaludgift	--- Opdeling af bevillinger ---			Forbrug pr. 1.12.2009	
			Tidligere	Nye		Totaludgift	Projektbev.	Pulje-reserve		Ekstra-bevilling
Ny forbindelse ved Roskilde Fjord (VVM-undersøgelse)	Aftale om transport for 2007	30,0	-	-	Ja	46,3	46,3	-	-	34,6
E20, Odense SØ - Odense V, udvidelse (VVM-undersøgelse)	Trafikforliget 2003	20,0	-	-	Ja	22,4	22,4	-	-	0,0
E45, Fredericia - Kolding, udvidelse (VVM-undersøgelse)	Trafikforliget 2003	10,0	-	-	Ja	11,2	11,2	-	-	0,1
Transportaftaler fra 2009										
Nordlig omfartsvej ved Næstved (supplerende VVM-undersøgelse)	Aftale af 29. januar 2009	5,0	-	-	Ja	5,0	5,0	-	-	0,9
Rute 26 på strækningen Århus-Viborg (økonomiundersøgelse og evt. VVM)	Akt 116 2008/2009	27,0	-	-	Ja	27,0	27,0	-	-	0,2
Sydlig forlængelse af Slagelse omfartsvej (VVM-screening)	Aftale af 29. januar 2009	2,0	-	-	Ja	2,0	2,0	-	-	0,1
Omfartsvej ved Nykøbing Faister (VVM-undersøgelse)	Akt 116 2008/2009	5,0	-	-	Ja	5,0	5,0	-	-	0,2
Afslutning af VVM-undersøgelse for en 3. Limfjordsforbindelse (Egholmlinien)	Akt 116 2008/2009	10,0	-	-	Ja	10,0	10,0	-	-	-
Forlængelse af motorvejen Vejle-Herning til Holstebro - Rute 18 (forundersøgelse)	Akt 116 2008/2009	4,0	-	-	Ja	4,0	4,0	-	-	0,6
Ny omfartsvej ved Grenå mellem Rute 16 og Grenå Havn (forundersøgelse)	Akt 116 2008/2009	5,0	-	-	Ja	5,0	5,0	-	-	-
Yderligere opgradering af Rute 34 på strækningen mellem Herning-Skive-Hanstholm (forundersøgelse)	Akt 116 2008/2009	10,0	-	-	Ja	10,0	10,0	-	-	-
Skovvejen (Holbæk-Kalundborg) (VVM-undersøgelse)	Akt 116 2008/2009	25,0	-	-	Ja	25,0	25,0	-	-	0,9
Forundersøgelse af perspektiverne i en styrkelse af rute 9 ¹⁾	Aftale af 22. oktober 2009	6,0	-	-	Ja	6,0	6,0	-	-	-
Undersøgelse af en opgradering af strækningen Næstved-Rønnede (rute 54) ¹⁾	Aftale af 22. oktober 2009	2,0	-	-	Ja	2,0	2,0	-	-	-

1) Projektet er overdraget til Vejdirektoratet med Aftale om nye initiativer som led i udmøntning af puljer af 22. oktober 2009.

NB: *Hjemmel* angiver første gang projektet er optaget på en bevillingslov, samt hvis der har været væsentlige ændringer til projektet. *Basisbudget* angiver anlægsmyndighedens overslag i faste priser uden reserver. *Ændringer*: Tidligere ændringer er ændringer til budgettet til og med sidste udgave af anlægsstatus. Nye ændringer er ændringer efter sidste anlægsstatus. Der redegøres for nye ændringer. *Overholdelse af totaludgift* angiver, hvorvidt anlægsmyndigheden forventer, at totaludgiften for projektet forventes overholdt.

³ Aftale om en grøn transportpolitik af 29. januar 2009. Aftale om en moderne jernbane af 22. oktober 2009. Aftale om nye initiativer som led i udmøntning af puljer af 22. oktober 2009 samt tillæg til Aftale om nye initiativer som led i udmøntning af puljer af 2. december 2009. Aftale om bedre veje mv. af 2. december 2009.



Ny forbindelse ved Roskilde fjord

VVM-undersøgelsen for en ny fjordforbindelse ved Frederikssund er en udmøntning af Trafikaftalen af 26. oktober 2006. Undersøgelsen gennemføres i perioden 2007-2009. Der er afsat 30,0 mio. kr. til undersøgelsen.

Der skal undersøges muligheder for at aflaste den eksisterende fjordforbindelse Kronprins Frederiks Bro ved Frederikssund. VVM-undersøgelsen vil belyse de forskellige muligheder for en fjordforbindelse og indeholde en vurdering af de miljømæssige, æstetiske, trafikale, areal- og ejendoms-mæssige samt økonomiske konsekvenser af de forskellige forslag.

Der er i foråret 2009 udvalgt 2 nordlige og 4 sydlige forslag til vurdering i VVM-redegørelsen. De to nordlige forslag omfatter dels en ny broforbindelse, dels en udbygning af den nuværende fjordforbindelse med Kronprins Frederiks Bro. I begge forslag forudsættes J.F. Willumsens Vej og Skovvej (på Hornsherredssiden) udbygget fra 2 til 4 spor. De sydlige forslag er ny motortrafikvej syd om Frederikssund, med fjordkrydsningen beliggende ved Tørslev Hage og udformet som enten en højbro, en kort tunnel, en lang tunnel eller en boret tunnel. Udarbejdelse af teknisk dokumentation og konsekvensvurderinger til VVM-redegørelsen pågår.

Det er Vejdirektoratets vurdering, at VVM-redegørelsen vil kunne fremlægges til offentlig høring medio marts 2010. Denne forsinkelse skyldes, at vurderingerne af de miljømæssige konsekvenser af løsningsforslagene i forhold til Roskilde Fjords status som Natura 2000-område har vist sig at være væsentligt mere komplicerede end hidtil antaget. Derudover skal nævnes, at det i forbindelse med vurderinger af forslagene med kort eller lang tunnel ved Tørslev Hage i august 2009 er valgt at vurdere en alternativ udførelsesmetode, hvor udgravning for tunnelen foregår i en tørlagt byggegrube, idet fjordmiljøet skønnes at blive mindre påvirket med en sådan løsning end med sænketunnel-løsningerne.

E20 Odense SØ – Odense V, udvidelse

VVM-undersøgelsen for en udvidelse af E20, Odense SØ – Odense V, fra en 4-sporet motorvej til en 6-sporet motorvej er igangsat i henhold til trafikaftalen af 5. november 2003 og skal gennemføres i perioden 2009-2011. Der er afsat 20,1 mio. kr. til undersøgelsen.

E45 Fredericia – Kolding, udvidelse

VVM-undersøgelsen for en udvidelse af E45, Fredericia – Kolding, er igangsat i henhold til trafikaftalen af 5. november 2003 og skal gennemføres i perioden 2009-2011. Der er afsat 10,0 mio. kr. til undersøgelsen.

Næstved omfartsvej

Den amtsligt udarbejdede VVM-redegørelse er i henhold til Aftale om en grøn transportpolitik blevet opdateret, og der er sket en konsolidering af projekt vedr. anlæg af en nordlig omfartsvej ved Næstved således, at projektet kunne indgå i transportforhandlingerne i efteråret 2009. Projektet, hvor der indgår en højbro over Susåen og gennemfø-



relse af en supplerende VVM-undersøgelse heraf, er besluttet med Aftale om bedre veje mv. af 2. december 2009. Der er afsat 5,0 mio. kr. til undersøgelsen.

Udbygning rute 26, Århus-Viborg

Der gennemføres en økonomiundersøgelse med henblik på dimensionering af VVM-undersøgelsen vedr. en udbygning af rute 26 på strækningen Århus-Viborg, herunder udarbejdelse af anlægsoverslag og muligheder for en etapevis udbygning. Denne undersøgelse færdiggøres primo 2010, således at VVM-undersøgelsen kan gennemføres i perioden 2010-2011. Der er med Aftale om en grøn transportpolitik af 29. januar 2009 afsat 2 mio. kr. til en økonomiundersøgelse og afsat 25,0 mio. kr. til en VVM-undersøgelsen.

Slagelse omfartsvej, 2. etape

Der er i henhold til Aftale om en grøn transportpolitik af 29. januar 2009 gennemført en forundersøgelse af en sydlig forlængelse af Slagelse omfartsvej i 2009. Projektet er besluttet med Aftale om bedre veje mv. af 2. december 2009 samt at der skal gennemføres VVM-screening af projektet og en konsolidering af anlægsoverslaget for projektet, som forventes færdig i efteråret 2010. Der er afsat 2,0 mio. kr. til undersøgelsen.

Omfartsvej ved Nykøbing F

Der er med Aftale om en grøn transportpolitik af 29. januar 2009 reserveret en ramme på 400 mio. kr. til anlæg af en omfartsvej rundt om Nykøbing F. Projektet tager udgangspunkt i det af amtet planlagte projekt. Der foretages en konsolidering af det foreliggende beslutningsgrundlag i 2010. Der er afsat 5,0 mio. kr. til hertil.

3. Limfjordsforbindelse

Det er med Aftale om en grøn transportpolitik af 29. januar 2009 besluttet at der skal udarbejdes en VVM-undersøgelsen for en 3. Limfjordsforbindelse (Egholmlinien). Arbejdet påbegyndes i 2010 og afsluttes i 2011 med henblik på at der i efteråret 2011 tages endelig stilling til projektet som led i den rullende planlægning. Der er afsat 10,0 mio. kr. til undersøgelsen.

Rute 18 – forlængelse af motorvejen til Holstebro

Det er med Aftale om en grøn transport politik af 29. januar 2009 besluttet at gennemføre en forundersøgelse i 2009-2010 af en forlængelse af motorvejen Vejle-Herning til Holstebro med henblik på at vurdere behovet for en egentlig VVM-undersøgelse.

Der er igangsat en behovsanalyse og skitsering af udbygningsalternativer samt opgradering af trafikmodellen for Jylland-Fyn til beregning af de trafikale effekter og samfundsøkonomi. Forundersøgelsen afsluttes oktober 2010. Der er afsat 4,0 mio. kr. til undersøgelsen. Der er endvidere reserveret 20 mio. kr. til en evt. VVM-undersøgelse.

Ny omfartsvej ved Grenå

Det er med Aftale om en grøn transport politik 29. januar 2009 besluttet at gennemføre en forundersøgelse i 2010 vedrørende en ny omfartsvej ved Grenå mellem rute 16 og Grenå Havn. Forundersøgelsen fremrykkes i henhold til Aftale af 22. oktober 2009 om



nye initiativer som led i udmøntning af puljer, således at den er færdig ved årsskiftet 2010/2011. Der er afsat 5,0 mio. kr. til undersøgelsen.

Der er afsat 100 mio. kr. til projektet, hvorved der gives et samlet statsligt bidrag på 105 mio. kr. til anlæg af en nordlig omfartsvej ved Grenå.

Rute 34 på strækningen mellem Herning og Skive samt rute 26 mellem Skive og Hanstholm

Det er med Aftale om en grøn transport politik 29. januar 2009 besluttet at gennemføre en forundersøgelse i 2010 og 2011 vedrørende yderligere opgraderinger af rute 34 på strækningen mellem Herning og Skive samt rute 26 mellem Skive og Hanstholm, bl.a. for at styrke adgangen til Hanstholm Havn. Forundersøgelsen gennemføres med henblik på, at resultaterne kan indgå i transportforhandlingerne i efteråret 2011. Der er afsat 10,0 mio. kr. til undersøgelsen.

Skovvejen mellem Holbæk motorvejen og Kalundborg

Det er med Aftale om en grøn transport politik 29. januar 2009 besluttet at gennemføre en VVM-undersøgelse vedrørende etablering af en 3 km ny motorvejsstrækning syd om Regstrup til anslået 300 mio. kr. Der er i dag en 2-sporet landevej. Undersøgelsen vil blive gennemført i 2010-2011 med henblik på, at resultaterne kan indgå i transportforhandlingerne i efteråret 2011.

Der er yderligere afsat midler til gennemførelsen af en VVM-undersøgelse i 2012-2013 for den resterende del af strækningen helt frem til Kalundborg med henblik på, at resultaterne kan indgå i transportforhandlingerne i efteråret 2013.

Der er i alt afsat 25,0 mio. kr. til undersøgelsen.

Forundersøgelse af perspektiverne i en styrkelse af rute 9

Det er med Aftale af nye initiativer som led i udmøntning af puljer af 22. oktober 2009 besluttet at igangsætte en forundersøgelse af perspektiverne i en styrkelse af rute 9. Det ønskes undersøgt, hvilke perspektiver der kan være for rute 9 som en alternativ forbindelse til Femern Bælt-forbindelsen fra Fyn og Jylland. Forundersøgelsen skal være færdig i 2011. Der er afsat 6,0 mio. kr. til undersøgelsen.

Undersøgelse af en opgradering af strækningen Næstved-Rønnede (rute 54)

Der er med Aftale af nye initiativer som led i udmøntning af puljer af 22. oktober 2009 afsat 2,0 mio. kr. til en forundersøgelse af en opgradering af strækningen Næstved-Rønnede (rute 54).

4.3. Udskiftning af overkørselsanlæg på privatbanerne.

Som led i aftale mellem regeringen, Dansk Folkeparti og Det Radikale Venstre blev der på ændringsforslag til finanslov 2006 afsat 30 mio. kr. årligt i årene 2006-2009 til udskiftning af forældede overkørselsanlæg mellem privatbaner og veje.

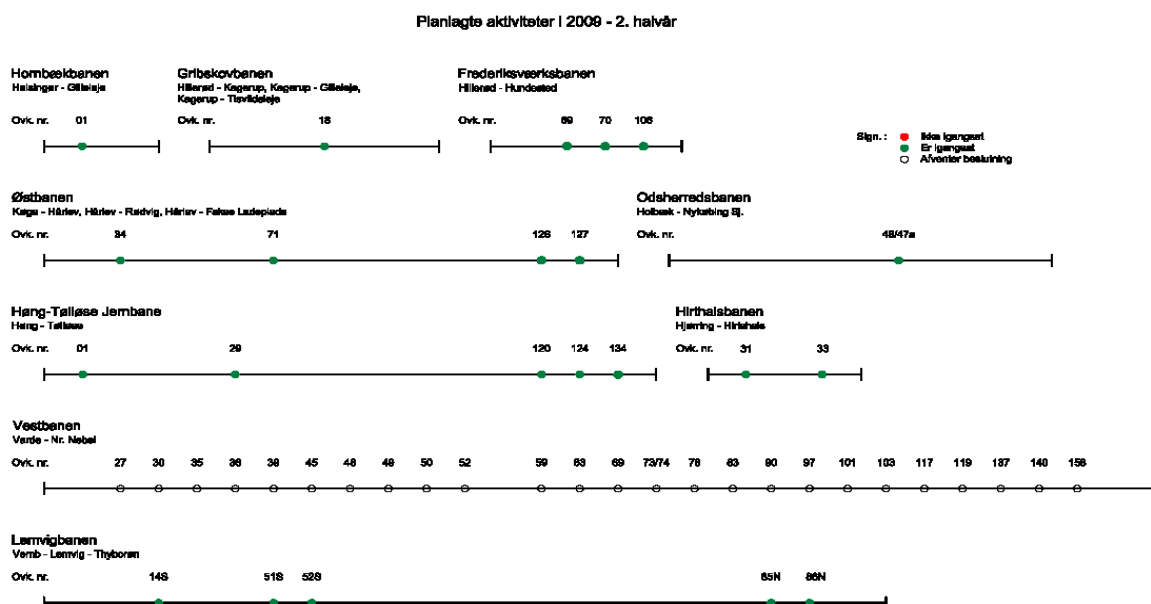


Aktiviteterne i 2009 er koncentreret om Løngvigbanen, Høng-Tølløsebanen og Odsherredsbanen. I 2009 er en overkørsel nedlagt, og de øvrige nedkørsler er blevet moderniseret. Det er ikke lykkedes at afslutte alle forudsatte aktiviteter i 2009, hvorfor moderniseringsprogrammet også vil være i gang i 2010.

Bevillingen for 2009 er 32,4 mio. kr. Hertil skal tillægges en restbevilling fra 2008 på 9,7 mio. kr., dvs. en samlet bevilling for 2009 på 42,1 mio. kr.

Forbruget for 2009 forventes at blive 25 mio. kr. ud af en samlet bevilling på 42,1 mio. kr. Dvs. det forventes at aktiviteter i 2010 kan dækkes af et beløb på 17,1 mio. kr. Med dette beløb kan de manglende overkørselsanlæg ved Frederiksværkbanen, Østbanen og Høng-Tølløsebanen færdiggøres.

Situationen for Vestbanen er uafklaret, og det vurderes, at der først kommer en endelig afklaring af banens fremtid medio/ultimo 2010.





5. Puljeprojekter under Transportministeriet

På de følgende sider forefindes tabel 5.1 der giver en oversigt over puljeprojekter under Transportministeriet igangsat med transportaftalerne fra 2009⁴.

I forhold til puljen til nye beslutningsgrundlag og strategiske analyser bliver der givet en status for VVM-undersøgelser, forundersøgelser mv. i afsnit 3.1.2 for baneprojekter og i afsnit 4.2 for vejprojekter. De resterende projekter finansieret af puljen til nye beslutningsgrundlag og strategiske analyser igangsat med Aftale om en grøn transportpolitik af 29. januar 2009 fremgår af tabel 5.1.

I tabel 5.1 gives der endvidere et overblik over mindre anlægsprojekter på §28.21.21.30. Der er observeret budgetoverskridelser på projekterne Støjskærm ved Jyderup (0,2 mio. kr.) og Trafiksanering i Mørke (0,8 mio. kr.). Disse kan håndteres inden for Vejdirektoratets samlede bevilling på §28.21.21.30.

⁴ Aftale om en grøn transportpolitik af 29. januar 2009. Aftale om en moderne jernbane af 22. oktober 2009. Aftale om nye initiativer som led i udmøntning af puljer af 22. oktober 2009 samt tillæg til Aftale om nye initiativer som led i udmøntning af puljer af 2. december 2009. Aftale om bedre veje mv. af 2. december 2009.



Tabel 5.1. Puljeprojekter under Transportministeriet

(mio. kr. årets priser)	Hjemmel	Basis- budget	--- Ændringer ---		Overholdelse af totaludgift	--- Opdeling af bevillinger ---				Forbrug pr. 31.10.2009	Åbningsår	Bevillingsansvarlig
			Tidligere	Nye		Totaludgift	Projektbev.	Pulje- reserve	Ekstra- bevilling			
Perrontilpasning IC4-tog	Akt 9 2005/2006	35,2	0,0	0,0	Ja	35,2	35,2	-	-	24,8	2007	Banedanmark
Niveaufri skæring Taulov	FL06	11,3	29,7	0,0	Ja	41,0	41,0	-	-	0,1	2010	Banedanmark
Øster Doense	Akt 162 2005/2006	38,0	0,0	0,0	Ja	38,0	38,0	-	-	8,2	2010	Banedanmark
Hankeanlæg ved Vium	Akt 141 2003/2004 Akt 72 2007/2008	27,0	5,1	0,0	Ja	32,1	32,1	-	-	27,8	2009	Vejdirektoratet
Støjskærme ved Hareskovby	Akt 127 2004/2005	49,5	0,0	0,0	Ja	49,5	49,5	-	-	49,0	2009	Vejdirektoratet
Cykelstier øst for Mollerup	FL2007	11,4	0,0	0,0	Ja	11,4	11,4	-	-	8,4	2009	Vejdirektoratet
Støjskærm ved Teglstрупvej	FL2008	5,2	0,0	0,0	Ja	5,2	5,2	-	-	0,1	2010	Vejdirektoratet
Støjskærm ved Jyderup	FL2008	4,0	0,0	0,2	Nej	4,0	4,0	-	-	4,2	2009	Vejdirektoratet
Trafiksanering i Lyngstrup	FL2008	1,5	0,0	0,0	Ja	1,5	1,5	-	-	0,1	2009	Vejdirektoratet
Cykelsti ved Herlufille	FL2008	10,0	0,0	0,0	Ja	10,0	10,0	-	-	2,3	2009	Vejdirektoratet
Trafiksanering i Vester Åby	FL2008	10,0	0,0	0,0	Ja	10,0	10,0	-	-	0,8	2010	Vejdirektoratet
Trafiksanering i Mørke	FL2008	2,4	0,0	0,8	Nej	2,4	2,4	-	-	0,3	2009	Vejdirektoratet
Rampedoseringer ved Værløse og Skovbrynet	FL2008	1,5	0,0	0,0	Ja	1,5	1,5	-	-	0,5	2009	Vejdirektoratet
Modulvogntogsforsøg	FL07/FL08	128,7	0,0	0,0	Ja	128,7	128,7	0,0	0,0	52,7	2009	Vejdirektoratet
En grøn transportpolitik												
Pulje til bedre fremkommelighed for busser	Akt 183 2008/2009 Akt 4 2009/2010	200,0	0,0	0,0	Ja	200,0	200,0	-	-	73,5	-	Trafikstyrelsen
Pulje til fremme af ordninger og projekter, der øger antallet af buspassagerer	Akt 183 2008/2009 Akt 4 2009/2010	100,0	0,0	0,0	Ja	100,0	100,0	-	-	22,8	-	Trafikstyrelsen
Pulje til stationsmoderniseringer	Aftale af 2. december 2009 ¹⁾	100,0	0,0	0,0	Ja	100,0	100,0	-	-	0,0	2013	
Enghave st.	Aftale af 22. oktober 2009*	90,4	0,0	0,0	Ja	90,4	90,4	-	-	0,0	-	Reservation
Etablering af gangtunnel på Hvalsø station	Aftale af 2. december 2009	3,5	0,0	0,0	Ja	3,5	3,5	-	-	0,0	2015	Reservation

Tabellen fortsættes på følgende side...



Tabel 5.1. Puljeprojekter under Transportministeriet (fortsat)

(mio. kr. årets priser)	Hjemmel	Basis- budget	--- Ændringer ---		Overholdelse af totaludgift	--- Opdeling af bevillinger ---				Forbrug pr. 31.10.2009	Åbningsår	Bevillingsansvarlig
			Tidligere	Nye		Totaludgift	Projektbev.	Pulje- reserve	Ekstra- bevilling			
Pulje til nye teknologiske muligheder												
Intelligent styring på Helsingørmotorvejen	Akt 116 2008/2009	68,2	0,0	0,0	Ja	75,0	68,2	6,8	-	1,0	2011	Vejdirektoratet
Intelligent styring af den overordnede trafik i Aalborg-området ved Limfjordstunnellen	Akt 116 2008/2009	45,5	0,0	0,0	Ja	50,0	45,5	4,5	-	0,7	2011	Vejdirektoratet
Forundersøgelser vedr digitalt vejnet	Akt 116 2008/2009	20,0	0,0	0,0	Ja	20,0	20,0	-	-	0,8	2011	Vejdirektoratet
ITS-udviklingsforum	Aftale af 22. oktober 2009*	5,0	0,0	0,0	Ja	5,0	5,0	-	-	-	2013	Vejdirektoratet
Trafikledelsessystem på Amagermotorvejen	Aftale af 22. oktober 2009*	57,1	0,0	0,0	Ja	62,8	57,1	5,7	-	-	2016	Vejdirektoratet
Kørsel i nødspori myldretiden, Værløse-Skovbrynet	Aftale af 22. oktober 2009*	19,1	0,0	0,0	Ja	21,0	19,1	1,9	-	-	2015	Vejdirektoratet
GPS-indsamling af reeltidsinformation	Aftale af 22. oktober 2009*	3,0	0,0	0,0	Ja	3,0	3,0	-	-	-	2010	Vejdirektoratet
Udvidelse af ITS-systemer på Helsingørmotorvej	Aftale af 22. oktober 2009*	27,3	0,0	0,0	Ja	30,0	27,3	2,7	-	-	2011	Vejdirektoratet
Pulje til bedre kapacitet og bekæmpelse af flaskehalse												
Opgradering på skråkningen Struer-Langå	Akt 116 2008/2009	22,7	0,0	0,0	Ja	25,0	22,7	2,3	-	0,0	2010	Trafikstyrelsen Banedanmark
Forbedring af indkørselsforhold for tog, Aalborg-Lindholm, Holstebro og Struer	Akt 116 2008/2009	7,3	0,0	0,0	Ja	8,0	7,3	0,7	-	0,0	2010	Trafikstyrelsen Banedanmark
Forlængelse af perroner på Kystbanen: Hellerup, Klampenborg, Vedbæk, Humlebæk og Espergærde	Akt 116 2008/2009	15,0	0,0	0,0	Ja	16,4	15,0	1,4	-	1,5	2010	Banedanmark
Forbedring af til- og frakørselsbaner i forbindelse med krydsombygning i Vium	Akt 116 2008/2009	2,0	0,0	0,0	Ja	2,2	2,0	0,2	-	0,0	2009	Vejdirektoratet
Udbygning og forbedring af Kongevejen i Helsingør	Akt 115 2008/2009	48,0	0,0	0,0	Ja	52,8	48,0	4,8	-	2,0	2011	Vejdirektoratet
Bedre raste- og sideanlæg	Akt 116 2008/2009	18,2	0,0	0,0	Ja	20,0	18,2	1,8	-	0,3	2011	Vejdirektoratet
Bedre fremkommelighed for erhvervstransporten ved forøgelse af frihøjden på 3 motorvejsbroer	Akt 116 2008/2009	27,0	0,0	0,0	Ja	29,7	27,0	2,7	-	0,3	2010	Vejdirektoratet

Tabellen fortsættes på følgende side...



Tabel 5.1. Puljeprojekter under Transportministeriet (fortsat)

(mio. kr. årets priser)	Hjemmel	Basis- budget	--- Ændringer ---		Overholdelse af totaludgift	--- Opdeling af bevillinger ---				Forbrug pr. 31.10.2009	Åbningsår	Bevillingsansvarlig
			Tidligere	Nye		Totaludgift	Projektbev.	Pulje- reserve	Ekstra- bevilling			
Pulje til bedre kapacitet og bekæmpelse af flaskehalse												
Optimering af automatisk togkontrolsystem (HKT) på S-banen	Aftale af 22. oktober 2009*	9,5	0,0	0,0	Ja	10,4	9,5	0,4	-	0,0	2010	Trafikstyrelsen Banedanmark
ATC- linieledere på fjernbanen	Aftale af 22. oktober 2009*	3,2	0,0	0,0	Ja	3,5	3,2	0,3	-	0,0	2010	Trafikstyrelsen Banedanmark
Opgradering af kørestrømsforsyning på Kystbanen	Aftale af 22. oktober 2009*	18,1	0,0	0,0	ja	19,9	18,1	1,8	-	0,0	2010	Banedanmark
Supplerende statsligt bidrag til omfartsvej omkring Rønne Havn	Aftale af 22. oktober 2009*	20,0	0,0	0,0	Ja	20,0	20,0	-	-	0,0	2011	Vejdirektoratet
Reservation af ramme til forbedring af vejnettet mv. som led i Ringkøbing-Skjern Kommunes projekt "Søvejen med vest"	Aftale af 22. oktober 2009*	10,0	0,0	0,0	Ja	10,0	10,0	-	-	0,0	2011	Vejdirektoratet
Sideanlæg langs motorvejen	Aftale af 22. oktober 2009*	45,5	0,0	0,0	Ja	50,0	45,5	4,5	-	0,0	2013	Vejdirektoratet
Statsligt tilskud til Marselis boulevard	FFL10	250,0	0,0	0,0	Ja	250,0	250,0	-	-	0,0	-	Vejdirektoratet
Statsligt tilskud til Odense kanal	FFL10	125,0	0,0	0,0	Ja	125,0	125,0	-	-	0,0	-	Vejdirektoratet
Statsligt tilskud til Rønne Havn	FFL10	15,0	0,0	0,0	Ja	15,0	15,0	-	-	0,0	-	Vejdirektoratet
Pulje til mere cykeltrafik												
Ramme til statslig medfinansiering af sammenhængende og innovative cykelprojekter	Akt 183 2008/2009 Akt 4 2009/2010	100,0	0,0	0,0	Ja	100,0	100,0	-	-	98,1	-	Vejdirektoratet
Anlæg af cykelsti på rute 16 øst for Hundested	Akt 116 2008/2009	7,0	0,0	0,0	Ja	7,7	7,0	0,7	-	0,0	2010	Vejdirektoratet
Anlæg af cykelsti sydvest for Nyborg	Akt 116 2008/2009	13,0	0,0	0,0	Ja	14,3	13,0	1,3	-	0,0	2010	Vejdirektoratet
Anlæg af cykelsti syd for Ribe	Akt 116 2008/2009	11,0	0,0	0,0	Ja	12,1	11,0	1,1	-	0,0	2010	Vejdirektoratet
Ramme til statslig medfinansiering af sammenhængende og innovative cykelprojekter	Aftale af 22. oktober 2009*	53,7	0,0	0,0	Ja	53,7	53,7	-	-	0,0	-	Vejdirektoratet
Anlæg af cykelsti mellem Viborg og Foulum	Aftale af 22. oktober 2009*	14,0	0,0	0,0	Ja	15,4	14,0	1,4	-	0,0	2012	Vejdirektoratet
Etablering af bro eller stitunnel på Ballerup Byvej mellem Vestibulen og Smørum Parkvej	Aftale af 22. oktober 2009*	10,6	0,0	0,0	Ja	11,7	10,6	1,1	-	0,0	2012	Vejdirektoratet
Etablering af stitunnel under Viborgvej ved Hammel, Anbækvej	Aftale af 22. oktober 2009*	4,2	0,0	0,0	Ja	4,6	4,2	0,4	-	0,0	2012	Vejdirektoratet

Tabellen fortsættes på følgende side...



Tabel 5.1. Puljeprojekter under Transportministeriet (fortsat)

(mio. kr. årets priser)	Hjemmel	Basis- budget	--- Ændringer ---		Overholdelse af totaludgift	--- Opdeling af bevillinger ---				Forbrug pr. 31.10.2009	Åbningsår	Bevillingsansvarlig
			Tidligere	Nye		Totaludgift	Projektbev.	Pulje- reserve	Ekstra- bevilling			
Pulje til bedre trafikikkerhed												
Forsøg med kameraovervågning af jernbaneearealer til modvirkning af ulovlig indtrængen på banen	Akt 116 2008/2009	3,0	0,0	0,0	Ja	3,3	3,0	0,3	-	0,0	2010	Banedanmark
E-call	Akt 115 2008/2009	0,5	-	9,5	ja	10,0	10,0	-	-	0,1	-	Færseledsstyrelsen
Styrket indsats mod højresvingsulykker	Akt 116 2008/2009	10,0	0,0	0,0	Ja	10,0	10,0	-	-	0,1	2014	Vejdirektoratet
Styrket indsats mod spøgelsesbilister	Akt 116 2008/2009	10,0	0,0	0,0	Ja	10,0	10,0	-	-	0,1	2010	Vejdirektoratet
Trafikkerhedskampagner	Akt 116 2008/2009	10,0	0,0	0,0	Ja	10,0	10,0	-	-	0,2	2010	Vejdirektoratet
Bekæmpelse af grå strækninger på det overordnede vejnet, herunder rumleriller, rabatsaneringer og sikkerhedszoner	Akt 116 2008/2009	25,0	0,0	0,0	Ja	25,0	25,0	-	-	1,0	2009	Vejdirektoratet
Forbedret ulykkesstatistik	Akt 116 2008/2009	7,0	0,0	0,0	Ja	7,0	7,0	-	-	0,2	2011	Vejdirektoratet
Forbedret ulykkesstatistik (temaanalyser)	Akt 116 2008/2009	3,0	0,0	0,0	Ja	3,0	3,0	-	-	0,2	2011	Harverikommisionen
Pilotprojekt om brug af sensorteknologi til overvågning	Aftale af 22. oktober 2009*	5,0	0,0	0,0	Ja	5,5	5,0	0,5	-	0,0	2012	Banedanmark
Simulator til lokoføreuddannelsen ¹⁾	Aftale af 22. oktober 2009*	12,5	0,0	0,0	Ja	12,5	12,5	-	-	0,0	-	Reservation
Udvidet ulykkesstatistik	Aftale af 22. oktober 2009*	15,9	0,0	0,0	Ja	15,9	15,9	-	-	0,0	2012	Vejdirektoratet
Videreførelse af bekæmpelse af grå strækninger på statslige landevejsstrækninger via rabatsaneringer, anlæg af rumleriller og forbedret belysning	Aftale af 22. oktober 2009*	18,2	0,0	0,0	Ja	20,0	18,2	1,8	-	0,0	2011	Vejdirektoratet
Videreførelse af bekæmpelse af grå strækninger på statslige landevejsstrækninger via etablering af sikkerhedszoner og sideudvidelser	Aftale af 22. oktober 2009*	18,2	0,0	0,0	Ja	20,0	18,2	1,8	-	0,0	2011	Vejdirektoratet
Trafikkerhedskampagner	Aftale af 22. oktober 2009*	10,0	0,0	0,0	Ja	10,0	1,0	-	-	0,0	2010	Vejdirektoratet
Pulje til fremme af godstrafik på jernbane												
Hirtshals, bidrag	FFL10	10,0	0,0	0,0	Ja	10,0	10,0	-	-	0,0	-	Reservation

Tabellen fortsættes på følgende side...



Tabel 5.1. Puljeprojekter under Transportministeriet (fortsat)

(mio. kr. årets priser)	Hjemmel	Basis- budget	--- Ændringer ---		Overholdelse af totaludgift	--- Opdeling af bevillinger ---				Forbrug pr. 31.10.2009	Åbningsår	Bevillingsansvarlig
			Tidligere	Nye		Totaludgift	Projektbev.	Pulje- reserve	Ekstra- bevilling			
Pulje til fremme af godstrafik på jernbane												
Statsligt bidrag til sporforbindelse mellem Esbjerg station og Esbjerg Havn ¹⁾	Aftale af 22. oktober 2009*	100,0	0,0	0,0	Ja	100,0	100,0	-	-	0,0	2012	Reservation
Statsligt bidrag til ny sporforbindelse til Nyborg Havn ¹⁾	Aftale af 22. oktober 2009*	15,0	0,0	0,0	Ja	15,0	15,0	-	-	0,0	2012	Reservation
Ramme til kapacitetsudvidelse på kombiterminalerne i Høje Tåstrup og Taulov	Aftale af 22. oktober 2009*	60,0	0,0	0,0	Ja	66,0	60,0	6,0	-	0,0	2010	Banedanmark
Pulje til støjbekæmpelse												
Skinneslibning	FFL10	16,0	0	0	Ja	16,0	16,0	-	-	0,0	2015	Banedanmark
Støjreduktion ved Lindholm station i Nørresundby ²⁾	Akt 116 2008/2009	13,6	0,0	0,0	Ja	15,0	13,6	1,4	-	0,2	2011	Banedanmark
Støjsisolering af stærkt støjbelastede boliger	Akt 116 2008/2009	13,6	0,0	0,0	Ja	15,0	13,6	1,4	-	0,0	2011	Vejdirektoratet
Etablering af støjskærme på Helsingørmotorvejen ved Gentofte	Akt 116 2008/2009	7,0	0,0	0,0	Ja	7,7	7,0	0,7	-	0,0	2010	Vejdirektoratet
Udvikling af nye metoder til støjbekæmpelse	Akt 116 2008/2009	10,0	0,0	0,0	Ja	10,0	10,0	-	-	0,4	2014	Vejdirektoratet
Støjparterskab mellem Banedanmark og private boligejere langs sidebanerne	Aftale af 22. oktober 2009*	8,0	0,0	0,0	Ja	8,8	8,0	0,8	-	0,0	2013	Banedanmark
Støjbekæmpelse på Helsingørmotorvejen ved Emdrup Sø, Dyssegårdsvej og Hans Jensens Vej	Aftale af 22. oktober 2009*	24,5	0,0	0,0	Ja	26,9	24,5	2,4	-	0,0	2011	Vejdirektoratet
Støjskærm på Holbækmotorvejen ved Slagelse	Aftale af 22. oktober 2009*	11,0	0,0	0,0	Ja	12,1	11,0	1,1	-	0,0	2011	Vejdirektoratet
Støjskærm på Viborgvej ved Anbæk	Aftale af 22. oktober 2009*	6,9	0,0	0,0	Ja	7,6	6,9	0,7	-	0,0	2011	Vejdirektoratet
Støjskærm ved Holbækmotorvejen ved Torkildstrup	Aftale af 22. oktober 2009*	11,0	0,0	0,0	Ja	12,1	11,0	1,1	-	0,0	2011	Vejdirektoratet

Tabellen fortsættes på følgende side...



Tabel 5.1. Puljeprojekter under Transportministeriet (fortsat)

(mio. kr. årets priser)	Hjemmel	Basis- budget	--- Ændringer ---		Overholdelse af totaludgift	--- Opdeling af bevillinger ---			Forbrug pr. 31.10.2009	Åbningsår	Bevillingsansvarlig	
			Tidligere	Nye		Totaludgift	Projektbev.	Pulje- reserve				Ekstra- bevilling
Pulje til nye beslutningsgrundlag og strategiske analysere												
Landstrafikmodellen	Akt 115 2008/2009	60,0	0,0	0,0	Ja	60,0	60,0	-	-	0,0	2014	Transportministeriet
Strategisk analyse af udbygningsmulighederne i hovedstadsområdet	Akt 116 2008/2009	25,0	0,0	0,0	Ja	25,0	25,0	-	-	0,0	2013	Transportministeriet
Strategisk analyse af udbygningsmulighederne i Østjylland	Akt 116 2008/2009	25,0	0,0	0,0	Ja	25,0	25,0	-	-	0,0	2013	Transportministeriet
Strategisk analyse af elektrificering af banenettet	Akt 116 2008/2009	10,0	0,0	0,0	Ja	10,0	10,0	-	-	0,0	2010	Transportministeriet
Undersøgelse af behovet og mulighederne for indførelse af højere tilladt totalvægt og akseltryk for lastbiler	Aftale af 22. oktober 2009	3,0	-	-	Ja	3,0	3,0	-	-	-	2010	Vejdirektoratet

* Indbudgetteret på ÆF10

1) Midlerne er reserveret

2) Projektet vedr. Lindholm st. vil blive forsinket i udførelsen i forhold til det forudsatte i Aftale om en grøn transportpolitik af 29. januar 2009, da der skal gennemføres VVM-undersøgelser af projektet.

NB: *Hjemmel* angiver første gang projektet er optaget på en bevillingslov, samt hvis der har været væsentlige ændringer til projektet. *Basisbudget* angiver anlægsmyndighedens overslag i faste priser uden reserver. *Ændringer*: Tidligere ændringer er ændringer til budgettet til og med sidste udgave af anlægsstatus. Nye ændringer er ændringer efter sidste anlægsstatus. *Overholdelse af totaludgift* angiver, hvorvidt anlægsmyndigheden forventer, at totaludgiften for projektet forventes overholdt.

6. Naviairs anlægsprogram

Statusnotatet for Naviairs anlægsprogram indeholder en oversigt over COOPANS⁵.

6.1. Økonomioversigt

For COOPANS programmet er anført størrelsen af bevillingen, første gang programmet er medtaget på finansloven. Der er desuden angivet en generel prisregulering samt andre reguleringer. Derudover oplyses den nuværende forventede totaludgift samt det forventede ibrugtagningstidspunkt.

Det bemærkes, at programmet finansieres af brugerne i takt med, at det afskrives.

Tabel 6.1. Oversigt over større anlægsprojekter under udførelse i Naviair

Projekt (FL-år / Aktstykke)	1) Bevilling optaget 1. gang på FL / Aktstykke	2) Indeksregulering til og med FL 2009	3) Anden regulering før FL / Aktstykke	4) Anden regulering på FL 2009	5) = 1+2+3+4 Totalbevilling FL2009	6) Bevillingsændringer siden FL 2009 ¹⁾	7) Totalbevilling pr. oktober 2009	8) Forventet totaludgift pr. december 2009 ²⁾	9) Forventet åbningsår (antal års afvigelse ift. det senest ved FL/Aktstykke forudsatte)
COOPANS (2006 Akt 117)	170,8	18,2	-	-	189,0	95,2	284,2	363,2	2012 (ændret fra 2010)

1. Aktstykke 187 – 2009
2. Yderligere forventes totalbevillingen forhøjet med 79,0 mio. kr. som følge af aktivering af løn og IPO. Fra 2010 har Naviair via FL2010 hjemmel til denne aktivering. Endvidere har Naviair i aktstykkeudkast vedr. forhøjelse af Naviairs statsforskrivning 2009, bedt om fra 2009 at kunne aktivere løn og IPO og som følge heraf få forhøjet totaludgiften på COOPANS.

6.2. Uddybende oplysninger vedrørende COOPANS

Status

COOPANS har til formål at opgradere og videreudvikle Naviairs lufttrafikstyringssystem DATMAS. DATMAS er et unikt system, der er udviklet specifikt til Naviair. På samme vis har andre lande deres egne unikke lufttrafikstyringssystemer.

Opgraderinger af lufttrafikstyringssystemer har hidtil været gennemført uden tværnationale samarbejder og på basis af selvstændigt udarbejdede specifikationer i de enkelte lande. Dette bliver mere og mere uhensigtsmæssigt og dyrt som følge af systemernes stigende kompleksitet, øgede krav til funktionalitet og sikkerhed samt øgede krav til udvikling og vedligehold.

På den baggrund har lufttrafiktjenesterne i Danmark, Irland og Sverige taget initiativ til et samarbejde med den fælles franske leverandør Thales om en løbende og fælles standardiseret opgradering af de tre landes lufttrafikstyringssystemer. Samarbejdet benævnes COOPANS.

Med hjemmel i Akt. 187 er der indgået kontrakter mellem de deltagende parter i COOPANS samarbejdet (Thales ATM, LFV-Sverige, IAA-Irland og Naviair-Danmark) om

⁵ Forklaring på betegnelsen COOPANS: Cooperation in the Procurement of Air Navigation Systems.



udvikling af fælles software og levering af hardware, samt integration af software og hardware.

De to første leverancer vedr. fælles software udvikling er gennemført og godkendt med det forventede indhold og indenfor aftalt tidsplan og økonomi. Den tredje leverance forventes godkendt i 2010. Leverancer vedr. integration af fælles software og hardware har aftalt afleveringstermin ultimo 2010 og 2011. Der er fremdrift i projektet som forventet og leveranceaftaler overholdes af leverandøren Thales.

Ibrugtagningsår

Der er på baggrund af erfaringerne fra CASIMOs indkøringsperiode og udviklingen i EU's SES (single European Sky) Implementing Rules og EU's SESAR program, vurderet nødvendigt at udskyde idriftsættelsen. Denne beslutning er taget efter aftale med de øvrige flyvesikringstjenester i COOPANS-samarbejdet.

Det er endvidere aftalt mellem COOPANS partnerne, at Naviair er den sidste af partnerne der idriftsætter projektet. Ibrugtagningstidspunktet er således flyttet til første halvår 2012.

Ændringer til finansloven

COOPANS er på tillægsbevillingsloven for 2006 optaget som en ændring til finansloven for 2006 ved Akt 117 af 21. marts 2006. Udvidelse af totaludgiften for COOPANS-projektet er på tillægsbevillingsloven for 2009 optaget som en ændring til finansloven for 2009 ved Akt 187 af 20. august 2009. Den samlede bevilligede totaludgift er 284,2 mio. kr.

Naviair har ændret afskrivningsprincipper, således at disse følger Økonomistyrelsens retningslinier, samt giver en retvisende afskrivningshorisont. Fra en tidligere 15 årig lineær afskrivning af hele projektet, deles udgifterne nu op i hardware- og softwareudgifter, der har forskellig afskrivningshorisont.

Udgifterne ved projektet, vil fra og med hhv. 2010 og 2012 blive afskrevet over 6 år for hardware og 20 år for produktionsanlæg (software) i 2012.

Den budgetmæssige situation og projektets gennemførelse

Med den ved Akt 187 af 20. august 2009 godkendte forhøjelse af bevillingen, er det Naviairs vurdering at programmet kan gennemføres indenfor budgettet og til det fastsatte idriftsættelsestidspunkt.

7.Metroen

Baggrund

Lov om en Cityring er vedtaget af V, S, DF, KF, RV, SF (lov nr. 552 af 6. juni 2007). Loven bemyndiger transportministeren til at træffe dispositioner til projektering og anlæg af en Cityring som en metro. Forud for lovens vedtagelse har regeringen, Frederiksberg Kommune og Københavns Kommune indgået en principaftale om anlægget Cityringen.

Cityringen bliver en 15 km lang tunnelbane under City, brokvartererne og Frederiksberg med 17 stationer (jf. kortet nedenfor). Cityringen forventes at komme i drift i 2018.



Cityringen anlægges efter princippet »mere af samme slags«. Dvs. at principperne og de tekniske løsninger fra den eksisterende metro så som stationstype og togstørrelse genbruges.



Anlægget af Cityringen varetages af Metroselskabet I/S. Metroselskabet blev stiftet den 26. oktober 2007 som følge af en deling af det daværende Ørestadsselskab i Metroselskabet I/S og Udviklingsselskabet By & Havn I/S.

Økonomi

I lovforslaget er anlægget af Cityringen skønnet til at koste ca. 15 mia. kr. (2005-priser). De faktiske omkostninger vurderes med 80 pct. sandsynlighed at ligge inden for et interval på +/- 3,4 mia. kr. Det nuværende anlægsoverslag bygger på successiv kalkulation. De anvendte budgetteringsprincipper er forudsat at svare til de principper, der blev lagt til grund for Metroens første etaper.

Det er vurderet, at driftsindtægterne vil dække de 5,4 mia. kr. (nutidsværdi). Finansieringen af de resterende 9,6 mia. kr. fordeles mellem ejerne, således at

- staten indskyder 4,0 mia. kr. (41,7 pct.),
- Københavns Kommune indskyder 4,8 mia. kr. (50 pct.) og
- Frederiksberg Kommune indskyder 0,8 mia. kr. (8,3 pct.).

Statens indskud er sket ved at indskyde statens værdier fra Københavns Havn A/S svarende til 4,0 mia. kr. Cityringen er således finansieret uden for Finansloven. Finansudvalget har givet sin tilslutning, jf. Akt. 174 af 12. juni 2007.

I efteråret 2008 vedtog Selskabets bestyrelse et optimeret dispositionsforslag samt et supplement. Dispositionsforslaget er en detaljeret bearbejdning af projektet, således at alle afgørende forhold er beskrevet og fastlagt. Supplementet er en justering af dispositionsforslaget således, at Kongens Nytorv station udformes som en højtliggende tunnelstation, og at sporskiftekompartimentet under Nørrebroparken forsynes med et vendespor. Udgifterne er på nuværende tidspunkt og på baggrund af det optimerede dispositionsforslag, incl. supplement, vurderet til 15,4 mia. kr. i 2005-priser svarende til en forøgelse af de forventede omkostninger med 2,8 pct.

Budgettet er opskrevet til prisniveau 2009 ved anvendelse af finanslovens anlægsindeks. Det samlede budget udgør herefter 17,7 mia. kr.

Den 27. marts 2009 godkendte Transportministeren det optimerede dispositionsforslag, inklusiv supplementet, med enkelte ændringer. Det fremgår bl.a. af godkendelsen, at:

- ”Metroselskabets bestyrelse, som ønsket af Københavns kommune, arbejder videre med en miljømæssig optimering af byggepladserne ved hhv. Nørrebroparken og Christiansborg (Gammel Strand) i forbindelse med udbud af Cityringen.”
- ”Efter ønske fra staten vil der ske en justering af placeringen af NATM-kavernen for stationen v/ Frederiks Kirke (Marmorkirken) således at denne placeres 2 meter dybere og 1,2 meter tættere på Store Kongensgade.”
- ”...,at selskabet for så vidt angår Kongens Nytorv, inden for rammerne af dispositionsforslaget, vil optimere placeringen af hovedtrappen således der i forhold til dispositionsforslaget skabes større afstand mellem trappen og bygnings-

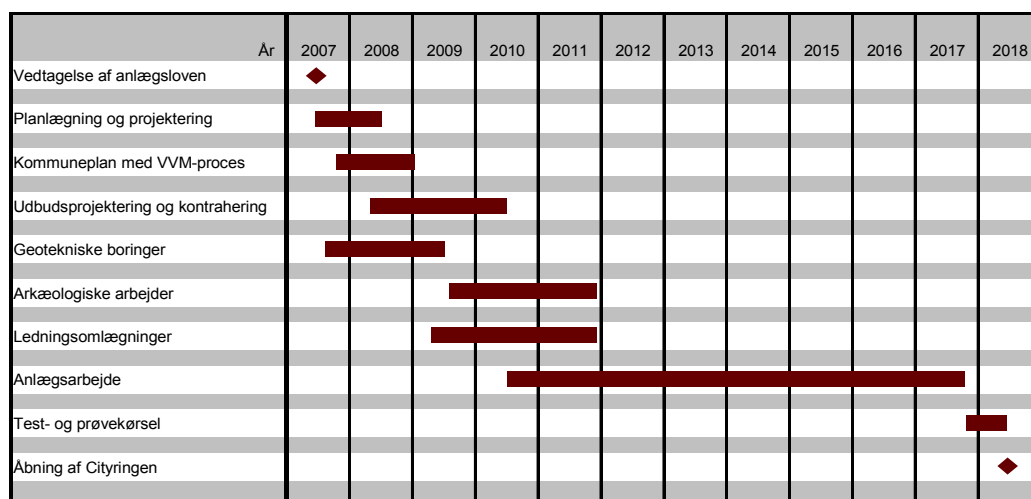
facaderne med henblik på at optimere flowet af passagerer og andre gående over jorden.”

- ”Bestyrelsen i forbindelse med evalueringen af de indkomne bud på anlæg og drift af Cityringen vil skulle indstille til interessenterne, hvordan en eventuel fordyrelse af projektet vil skulle håndteres.”

Pr. 30. september 2009 er det samlede forbrug på Cityringen opgjort til 698 mio. kr. (løbende priser). De hidtidige aktiviteter har ikke givet anledning til justering af det samlede budget.

Status og hovedtidsplan

Den samlede hovedtidsplan fra vedtagelsen af loven i 2007 til Cityringen vil være i drift i 2018 fremgår af nedenstående figur. Hovedtidsplanen følges.



Siden lovens vedtagelse er følgende aktiviteter afsluttet:

- Metroselskabet har oprettet og bemandet en projektorganisation, der skal varetage den samlede projektledelse frem mod indgåelse af kontrakterne med entreprenørerne.
- Metroselskabet har udarbejdet et optimeret dispositionsforslag inklusiv supplement. Dispositionsforslaget indeholder en række forbedringer i forhold til det oprindelige beslutningsgrundlag. Bl.a. får flere stationer en lettere tilgængelighed, de fleste nødsakke fjernes, og togene forsynes med sprinkleranlæg.
- De to kommuners VVM-redegørelse er udarbejdet, og den offentlige høring er afsluttet med en hvidbog. VVM-redegørelsen og hvidbogen har dannet grundlag for de to kommuners vedtagelse af en koordineret indstilling til transportministeren om godkendelse af Cityringen.
- På grundlag af kommunernes indstilling godkendte transportministeren 27. marts 2009 det optimerede dispositionsforslag, med enkelte ændringer jf. ovenfor.
- Som en del af planlægningen er der foretaget ca. 500 individuelle geotekniske borer langs den kommende Metrostrækning. Boringerne er afsluttet.



- Udbudsbekendtgørelse for anlægsopgaverne, transportsystemleverancerne samt drift og vedligeholdelse af Cityringen de første år blev offentliggjort i slutningen af 2008. Prækvalificeringen af tilbudsgiverne fandt sted i juni 2009.

Følgende er prækvalificeret til at give tilbud på anlægsarbejdet:

- ALPINE Bau GmbH (Østrig) i konsortium med FCC Construcción S.A. (Spanien)
- Bilfinger Berger Ingenieurbau GmbH (Tyskland) i konsortium med VINCI Construction Grand Projets (Frankrig) og Per Aarsleff A/S (Danmark)
- MTHøjgaard A/S (Danmark) i konsortium med HOCHTIEF Construction AG (Tyskland), Ed. Züblin AG (Tyskland) og E. Pihl og Søn A/S (Danmark)
- SALINI Costruttori S.p.A. (Italien) i konsortium med TECNIMONT S.p.A. (Italien) og S.E.L.I. Società Esecuzione Lavori Idraulici S.p.A. (Italien)

Og følgende er prækvalificeret til at give tilbud på transportsystem samt drift og vedligehold:

- Ansaldo STS (Italien)
 - Bombardier Transportation Danmark A/S
 - Construcciones y auxiliary de ferrocarriles S.A. (CAF) (Spanien) i konsortium med Thales Transportation, Signalling and Security Solutions A/S (Danmark), Balfour Beatty Rail Danmark A/S og Keolis Nordic AB (Sverige)
 - Siemens A/S (Danmark) i konsortium med Siemens STS (Frankrig), Siemens AG (Tyskland) og Hyundai ROTEM (Korea)
- Udbudsmaterialet til hovedentrepriserne blev udsendt oktober 2009. Herefter følger en udbudsproces med forhandling.

Følgende aktiviteter pågår:

- Omlægninger af ledninger og arkæologiske undersøgelser ved de kommende skakte og stationer, der skal gennemføres, inden selve anlægsarbejdet kan begynde, er igangsat.

Følgende aktiviteter forventes at blive sat i gang i første halvår af 2010:

- Tilbuddene på hovedentrepriserne forventes at foreligge i foråret 2010.

Følgende aktiviteter igangsættes efter første halvår 2010:

- På grundlag af evalueringer af og forhandlinger om de indkomne tilbud vil kontraktforhandlinger blive indledt med de tilbudsgivere, som har afgivet de økonomiske mest fordelagtige bud. Kontrakterne med hovedentreprenørerne forventes indgået i efteråret 2010 efter godkendelse fra Metroselskabets interessenter.

Bilag

Bilag 1: Igangværende anlægs- og fornyelsesprojekter på baneområdet



Bilag 2: Udrulningsplaner for Signalprogrammet på fjernbanen.



Bilag 3: Udrulningsplaner for Signalprogrammet på S-banen.



Bilag 4: Igangværende større anlægsprojekter på vejområdet (åbningsår 2009 -)



