

Innovationshøjskolen

## INNOVATIONSHØJSKOLEN

# Innovationshøjskolens arbejde

*'Individet kan lære, organisationer og samfund kan ikke'.*

Innovationshøjskolens arbejde består i, at fremme og styrke de innovative kompetencer og det innovative tanke-sæt hos det enkelte individ og herigennem bygge bro mellem individet, organisationen og samfundet.

### Vision

Innovationshøjskolen har en stærk og ambitiøs vision om, at

**Innovationshøjskolen skal være et nationalt epicenter for innovation.**

### Mission

For at Innovationshøjskolens vision kan blive en realitet, er Innovationshøjskolens mission enkel og tager afsæt i N.F.S. Grundtvig, Christian Flor og Christen Kolds tanker om, at højskolen er det som forbinder og myndiggør individet og bygger bro mellem borger og stat, det hjemlige og det fremmede, det gamle og det nye via oplysning og oplæring. Derfor er Innovationshøjskolens mission, at

**Gøre individet myndigt til at forstå, handle og tænke innovativt.**

Herved bliver det muligt for individet, det enkelte menneske, eleven, at skabe værdi for sine omgivelser og samfundet. For at Innovationshøjskolen bliver i stand hertil, skal Innovationshøjskolen

**Indsamle og formidle viden om innovation**

Innovationshøjskolen skal indsamle alle de initiativer, metoder og værktøjer som findes om innovation og videreformidle dem til elever, kursister, organisationer, virksomheder og andre interessenter.

### Mål

Innovationshøjskolens nære mål er, at

**Eleverne bliver innovative i deres eget liv**

Dermed menes, at eleverne i deres dagligdag forstår hvad innovation er samt handler og tænker innovativt i forhold til de ting der fylder deres liv.

For Innovationshøjskolen er det også målet, at fremme

**Open Source Innovation**

Med dette menes fri adgang til metoder, redskaber og værktøjer som fremmer innovation og innovative kompetencer. Dette realiseres ved, at Innovationshøjskolen bliver et center for formidling af viden om innovation. Endelig har Innovationshøjskolen som mål, at

**Øge Danmarks konkurrenceevne  
og bevare den danske velfærdsmodel**

ved at styrke den innovative kultur i den private og offentlige sektor og Danmark som helhed.

## Formål

Innovationshøjskolens formål er indenfor rammerne af de gældende regler om frie kostskoler, at drive en grundtvigsk inspireret folkehøjskole i hvis almen dannende undervisning indgår, at fremme forståelse og viden om innovation i forhold til det at få og skabe en god ide, gøre ideen anvendelig og fører ideen ud i livet. Undervisningen tager udgangspunkt i det enkelte menneske og forholder sig til det lokale og globale samfund, både i forhold til fritidsliv og arbejdsliv.

## Værdigrundlag

Innovationshøjskolens værdigrundlag udspringer af den grundtvigianske folkehøjskole og har fagligt fokus på innovation med udgangspunkt i følgende tre grundlæggende værdier:

### Åben, ærlig og modig

Åbenhed er kilden til innovation. Man skal være åben for inspiration og vise åbenhed i forhold til dialog, nye tanker og ideer, som for konstruktiv kritik og anderledes opfattelser.

Ærlighed er en betingelse for innovation. Ærlighed er en forudsætning for at opnå resultat og respekt, fordi ærlighed fremmer tillid, tryghed og samarbejde.

Modighed er den kultur innovation bygges på. Det at være modig, er at stå fast på det man tror, turde sige fra og til og samtidig erkende sin formåen.

## Hvorfor Højskole

Folkehøjskolens opståen kan tilskrives N.F.S. Grundtvig, Christian Flor og Christen Kold. Det var Grundtvig, som i 1830'erne var fortaler for en folkelig oplysning, som han efter indtryk fra engelske universiteter mente kunne formidles på kostskoler for den voksne ungdom.

I 1844 opretter Christian Flor Rødding Højskole, som bliver den første højskole. Christian Kold fulgte efter med Ryslinge Højskole i 1850, hvor det var den kristne forkyndelse som var i højsæde. Højskolebevægelsen tager fart i 1860'erne, hvor forskellige retninger af højskoletanken udvikles. Fælles for højskolerne har været, at højskolen har haft en væsentlig opgave i klassisk forstand, nemlig at søge folket oplyst og oplært.

Højskolens oplysning og oplæring har derfor forbundet individ og samfund, borger og stat, bygget bro mellem det hjemlige og det fremmede, det gamle og det nye. Derfor har højskolen haft sin styrke i og vil have sin styrke i et samfund i forandring, ved at højskolen skaber en sammenhængskraft igennem oplysning og oplæring.

Om højskolernes betydning fremhæver K.E. Løgstrup i artiklen 'Højskolens nye fronter' fra 1961, at højskolen har haft betydning for udvikling af det danske demokrati. "Den var med til at udvide bøndernes horisont, give dem selvtillid, vække deres initiativ, socialt, politisk og økonomisk, og den var med til at befæste og udbygge det nye demokrati". Højskolen har derfor spillet en vigtig rolle for vores samfund og været en kilde for det samfund vi kender i dag.

Ser vi på vores samfund i dag, som er under forandring til et højteknologisk videnssamfund, synes der at være et stigende behov for motiverede medarbejdere, der engagerer sig, og som både kan og vil tage et ansvar. Til brug herfor trækker virksomhederne på højskolesprog oversat til moderne managementsprog; den lærende organisation, dialog management, sammenhæng og holisme, oplysning og kommunikation.

Så når forfatteren Jørgen Bukdahl, Askov Højskole, i relation til højskolen som institution, talte om 'remtræk til virkeligheden' som er det remtræk der går fra elektromotor til tærskværk, så talte han om højskolen som den rem der forbinder de personlige og samfundsmæssige fornødenheder med virkeligheden.

Oversættes dette til Innovationshøjskolens opdrag, så vil Innovationshøjskolen være en genopfindelse af højskolen og samtidig blive 'remtrækket til fremtiden'.

## Lovgrundlag

Folkehøjskoler er private, selvejende institutioner under Undervisningsministeriet. Skolerne er ikke en del af den offentlige forvaltning og kan selv afgøre, hvilke elever de vil have på skolerne. Kurserne skal dog som udgangspunkt være åbne for alle.

Folkehøjskolerne tilbyder voksne elever undervisning og samvær på kurser, der er i overensstemmelse med lovgivningens hovedformål om livsoplysning, folkelig oplysning og demokratisk dannelse.

Folkehøjskoler er reguleret i Lov om folkehøjskoler, efterskoler, husholdningsskoler og håndarbejdsskoler (frie kostskoler) samt bekendtgørelser, der er udstedt med hjemmel i denne lov.

Folkehøjskoler skal for at kunne modtage statstilskud godkendes hertil af Undervisningsministeriet. Skolerne skal alle opkræve en vis egenbetaling ud over statstilskuddet.

Folkehøjskoler betegnes sammen med efterskoler og husholdnings- og håndarbejdsskoler som frie kostskoler og varetager traditionelt set en del af den folkeoplysende undervisning.

## Årsplaner

Før skoleårets start skal Innovationshøjskolens bestyrelse godkende en årsplan, som omfatter samtlige kurser i det kommende skoleår.

Årsplanen udarbejdes på skemaer, der er udformet i Undervisningsministeriet. Årsplanen skal indeholde oplysninger om alle kursusforløb, der udløser statstilskud. Kurser der afholdes helt uden for tilskudsgrundlaget skal ikke opføres i årsplanen.

## Grundlæggende betingelser for tilskud til frie kostskoler

Frie kostskoler skal være uafhængige, selvejende institutioner. Skolens midler må alene komme skolens skole- og undervisningsvirksomhed til gode. Skolen skal være ejer af skolens bygninger og arealer og må ikke eje bygninger sammen med andre. Den overordnede ledelse skal varetages af en bestyrelse.

## Indsendelse af ansøgning

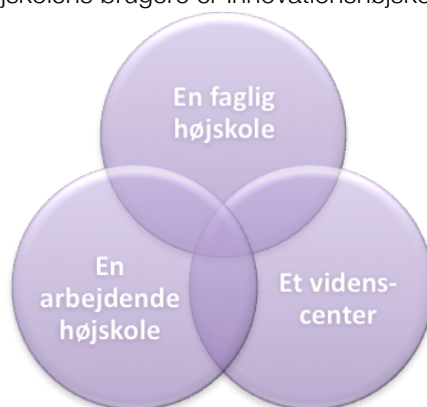
Ansøgning om godkendelse til tilskud fra nye frie kostskoler skal være Undervisningsministeriet i hænde mindst 10 måneder, før den tilskudsberettigende skolevirksomhed ønskes påbegyndt. Højskoler kan kun godkendes til tilskud fra den 1. i en måned.

Haslev Udvidede Højskole har i dag en hvilende bevilling til at drive højskolevirksomhed. Det vil derfor være muligt, at Innovationshøjskolen vil kunne påbegynde sit virke væsentlig hurtigere såfremt Haslev Udvidede Højskole omdannes til Innovationshøjskolen og bevillingen aktiveres.

# Innovationshøjskolens brugere

Brugerne af Innovationshøjskolen er mange og består af Innovationshøjskolens elever, samarbejdende virksomheder og organisationer samt andre interessenter med interesse i innovation.

Udgangspunktet for Innovationshøjskolens brugere er Innovationshøjskolens 3 grundpiller:



For Innovationshøjskolen som faglig og arbejdende højskole er sigtet, at brugerne og dermed elevsammensætningen bliver mangfoldig og kan rumme unge og ældre, studerende, selvstændige, private og offentlige ansatte.

Innovationshøjskolens primære elever fordeler sig i "typisk" højskole elever og "ikke-typiske" elever, som eksemplificeret nedenfor:

	Kursus 1-3 dage	Korte forløb 4-7 dage	1-2 uger	Ml. forløb 3-4 uger	16 uger	Lange forløb 32 uger
"4.g'ere"					X	X
Studerende			X	X		
Ansatte og selvstændige	X	X				

Innovationshøjskolen har etableret et samarbejde med samfundsvidenskabeligt fakultet ved Aalborg Universitetscenter og forventer, at kunne tilbyde meritgivende kurser. Desuden har Innovationshøjskolen etableret samarbejde med en række danske virksomheder, som forventer at deres medarbejdere vil være positivt interesseret i at deltage i Innovationshøjskolens tilbud.

Innovationshøjskolen ønsker, trods sin faglige specialisering, ikke at få et for snævert fokus og dermed miste mangfoldigheden. Mangfoldigheden skal styrke kursusforløbene på Innovationshøjskolen og afspejler samtidig også Innovationshøjskolens forskellige målgrupper. Innovationshøjskolen er af den opfattelse, at mangfoldighed fremmer innovation frem for homogenitet, der ofte resulterer i reproduktion.

Det er derfor vigtigt, at Innovationshøjskolen har en profil og identitet, som i sig selv er spændende og reflektere brugerne og som samtidig giver Innovationshøjskolen mulighed for at vokse og etablere sig som institution.

# Elevens udbytte

Målet for elevens ophold på Innovationshøjskolen er, at eleven bliver innovative i sit eget liv og dermed kan indholdsudfylde Innovationshøjskolens fortolkning af innovation.

Det vil sige, at eleven skal forstå og omsætte i praksis de tre elementer, som Innovationshøjskolen definerer som innovation, nemlig:

- En god ide
- God forretningsforståelse og
- Igangsættende (at være proaktiv)



Dette indebærer, at eleven opbygger faglige kompetencer der samtidig strækker sig over personlige og sociale kompetencer som følge af højskoleformen og undervisningens form og indhold.

Innovationshøjskolens elever forventes derfor at rumme egenskaber som:

- Kreativ, nysgerrig og opfindsom,
- Konsistent, rationel og virkelighedsorienteret, samt
- Foretagsom, har 'Gå-på-mod' og er handlingsorienteret

Hermed bliver udbyttet af elevens ophold på Innovationshøjskolen et innovativt tankesæt, som styrker elevens forudsætninger for at agere innovativ i sit eget liv og virke fremover.

Innovation bliver dermed en del af elevens dannelsesideal og herigennem påvirker handlemønstret fremadrettet bl.a. i forhold til den organisation og det samfund, som eleven er en del af. Dette styrker organisationernes og samfundets innovative kompetencer.

## Gennemførelse

De 3 kompetencer, som udgør kompetencemodellen på Innovationshøjskolen, fungerer som et redskab for eleverne og den inddrages i eleverne studie-relaterede udvikling. Kompetencemodellen er også et redskab for underviserne i forbindelse med udarbejdelsen af kursets indhold, indholdsplaner og årsplaner.

## Pædagogik

Undervisningen fokuserer på at give eleverne en holistisk tilgang til udvikling af viden, færdigheder, kompetencer, værdier, holdninger og adfærd, der fremmer kreativitet, forståelse og foretagsom adfærd.

Evnen til at erhverve kompetencer gennem refleksion over praksis, også kaldet "action learning", er derfor et centralt og nødvendigt element for undervisningen og dermed også for eleverne.

Det er derfor et grundlæggende undervisningsprincip, at fremme læring gennem refleksion over praksis, hvorfor det pædagogiske fokus er rettet mod et dynamisk samspil mellem praksis og teori.

### Praktisk tilgang

Innovationshøjskolen sigter mod en virkelighedsnær undervisning. Derfor indgår Projekt-pædagogik som en aktiv del af undervisningen, hvor eleverne løser konkrete opgaver, som er in-sourcet af Innovationshøjskolens samarbejdspartnere.

### Klarhed

Læring på Innovationshøjskolen er baseret på formulerede og klare mål, som er formuleret i årsplanerne og sat i forhold til Innovationshøjskolens kompetencemodel. Læreprocessen på Innovationshøjskolen er udformet således, at eleverne er klar over det faglige fokus, læringsmål og læringsproces samt hvad der forventes af dem.

### Ekspert og specialister

Kvalificerede eksterne undervisere, der er eksperter og specialister i og indenfor deres relevante fagområder, og har indsigt i den aktuelle udvikling inden for deres fag, benyttes til at levere motiverende og praktisk orienteret undervisning.

Undervisningsmaterialet er ligeledes situations-baseret, suppleret af relevant litteratur.

Færdighederne i Innovationshøjskolens kompetencemodel støttes af et teoretisk pensum, der skaber den nødvendige faglige-teoretiske ballast og grundlæggende viden, som er forudsætningen for kvalificeret dialog og refleksion.

### En naturlig udvikling

Læreprocessen er planlagt således, at den udfordrer elevernes eksisterende viden.

Rækkefølgen i den modulære undervisningen planlægges, så målene for undervisningen kan opfyldes og eleverne oplever en naturlig udvikling, der giver mulighed for en optimal faglig udvikling.

Undervisningen er desuden tilrettelagt således, at en stor del af undervisningen er team-baseret og projektarbejdet sker i grupper.

### Ekspimentel udvikling

Udfordringer giver oplevelser. Eleverne udfordres til at udforske nuværende og potentielle tendenser indenfor det tema/emne de arbejder med.

En stor del af undervisningen har eksperimenterende karakter og afvikles i Innovationshøjskolens laboratorier, hvor metoder, redskaber og værktøjer afprøves.

Formålet med Innovationshøjskolens undervisning er derfor ikke kun at erhverve eksisterende viden, men også at udvikle nye perspektiver og ny viden via udfordringer.

### Metodisk Fundament

#### Action – learning

Evnen til at udvikle kompetencer gennem refleksion over praksis, også kaldet "Action-learning", er det grundlæggende princip for tilrettelæggelsen af undervisningen på Innovationshøjskolen.

Pædagogisk lægges vægt på et dynamisk samspil mellem praksis og teori, - at man for at begribe noget må gribe om det! Innovationshøjskolen vil benytte action-learning til personlig og faglig udvikling.

### Appreciative Inquiry (AI):

AI tager afsæt i den enkelte elevs ressourcer og styrker – forstærker det, der virker og er velfungerende, frem for at fokusere på det, der ikke er optimalt.

Metoden ignorerer ikke problemer, men anerkender dem som et ønske om at gøre noget andet, og arbejder derefter på at identificere, udvikle og virkeliggøre dette andet. AI foregår oftest i en procescyklus kendt som 5-D: Define ⇔ Discovery ⇔ Dream ⇔ Design ⇔ Delivery.

# Innovationshøjskolens Organisation

Innovationshøjskolens organisering følger højskoleloven.

Det betyder, at Innovationshøjskolen hviler på et repræsentantskab som udgør Innovationshøjskolens øverste myndighed. Repræsentantskabet afspejler Innovationshøjskolens interesser og står samtidig bag Innovationshøjskolens oprettelse og drift. Repræsentantskabet er desuden dem, som vedtager vedtægtsændringer og træffer beslutning om institutionens opløsning samt vælger Innovationshøjskolens bestyrelse.

Innovationshøjskolens bestyrelse har den overordnede ledelse af Innovationshøjskolen, herunder bl.a.:

- At højskolen ledes i overensstemmelse med sit værdigrundlag og formål.
- At godkende årsplanen (årligt) og undervisningsplaner.
- At der udarbejdes retvisende regnskaber og Innovationshøjskolens midler forvaltes på betryggende vis.

Hertil kommer ansættelse og afskedigelse af Innovationshøjskolens forstander.

Innovationshøjskolens forstander skal forestå den daglige ledelse af Innovationshøjskolen og har samtidig det pædagogiske ansvar. Det betyder bl.a., at forstanderen har ansvaret for:

- I overensstemmelse med højskolens formål, værdigrundlag og lovgivningen at definerer Innovationshøjskolens undervisning, herunder at udarbejde årsplaner og undervisningsplan.
- At skolens midler forvaltes betryggende og at bestyrelsen får forelagt de nødvendige oplysninger til udførelse af sine opgaver.
- At være leder af medarbejderstaben og sørge for personalepleje samt ansætte og afskedige medarbejdere eller afgive indstilling herom til bestyrelsen i henhold til vedtægterne.

Innovationshøjskolens medarbejdere består af undervisningspersonale (VIP) og teknisk og administrativt personale (TAP).

Det er hensigten, at den faste personalestab er så lille som muligt. Her tænkes specielt på undervisningspersonalet. Årsagen hertil er, at det er et ønske at kunne trække ekspertkompetencer ind til undervisningen, som er modulopbygget. Desuden er det et ønske, at have variable omkostninger frem for faste omkostninger, så der er driftsøkonomisk mulighed for regulering i forhold til elevantallet.



## Repræsentantskab

I henhold til bekendtgørelsen om Frie Kostskoler § 6, stk. 1, punkt 3 skal Innovationshøjskolen have et repræsentantskab og det tænkes affattet således i vedtægterne:

### § 2. Repræsentantskab

Stk. 1. Repræsentantskabet er Innovationshøjskolens øverste myndighed og består af myndige personer, som er valgt eller udpeget af fonde, foreninger, institutioner, organisationer eller virksomheder med egne vedtægter og egne procedurer for valg/udpegning, som har interesse i Innovationshøjskolens formål. Medlemmer skal være villige til at bidrage økonomisk til skolens drift.

Stk. 2. Medlemskab godkendes af bestyrelsen. Afgørelsen kan forelægges repræsentantskabet både af den, som bestyrelsen har afslået at optage og af et mindretal i bestyrelsen.

Stk. 3. Af medlemmerne opkræves kontingent en gang årligt. Medlemmernes andel giver ikke ret til andel i skolens overskud. Medlemmerne hæfter ikke personligt for skolens gæld.

Stk. 4. Medlemmerne udpeges af den pågældende fond, forening, institution, organisation eller virksomhed for to år ad gangen. For hvert medlem udpeges desuden en suppleant, som kan deltage i de møder, hvor medlemmet er forhindret. Genvalg kan finde sted. Medlemskabet giver adgang til at stemme på repræsentantskabsmøderne. Der kan ikke stemmes ved fuldmagt.

Stk. 5. Repræsentantskabets medlemmer er repræsentanter for den fond, forening, institution, organisation eller virksomhed, som har valgt dem, og skal alene varetage højskolens interesser. De har ret til at se alt regnskabsmateriale og lignende om Innovationshøjskolen og i fornødent omfang orientere den institution, som har udpeget dem til repræsentantskabet.

Stk. 6. Innovationshøjskolens elever, lærere eller andre ansatte kan ikke være medlem af repræsentantskabet. Innovationshøjskolens fastansatte medarbejdere må overvære repræsentantskabsmøderne. De kan også deltage i debatten uden stemmeret. Bestyrelsen kan i særlige tilfælde indbyde andre til at deltage i mødet uden stemmeret.

Repræsentantskabet foreslås sammensat på følgende måde:

- 3 medlemmer udpeges af ressortministerierne
- 2 medlemmer udpeges af det stedlige regionsråd
- 2 medlemmer udpeges af stedlige Kommune
- 1 medlem udpeges af Danske Universiteter (Rektorkollegiet)
- 1 medlem udpeges af FFD
- De øvrige medlemmer udpeges af de offentlige og private virksomheder, foreninger, fonde og organisationer, som har interesse i Innovationshøjskolen og i forvejen arbejder med innovation, konkurrenceevne og vækst

Repræsentantskabet kan supplere sig med yderligere 4 medlemmer efter eget valg.

Desuden gælder, at repræsentantskabet består af myndige personer, foreninger m.v. og offentlige myndigheder, som føler tilknytning til skolen. Repræsentantskabet er desuden villige til at bidrage økonomisk til Innovationshøjskolens oprettelse og drift. Medlemmer til repræsentantskabet godkendes af bestyrelsen.

## Deltagende virksomheder

For nærværende har følgende virksomheder og organisationer udtrykt interesse og/eller direkte tilkendegivet interesse for at blive medlem af repræsentantskabet.

**A.P.Møller-Mærsk, Arriva Skandinavien, Better Place, Connect Denmark, Danfoss, DI, Erhvervs- og Byggestyrelsen, Grundfos, Håndværksrådet, IBM Danmark, JKL, Microsoft Denmark, Plougmann og Vingtoft, Symbion, Velux, Vestas, Vestfrost, Væksthus Hovedstaden, Aalborg Universitet.**

De deltagende private virksomheder deltager desuden med viden og ressourcer i form af kompetencepersoner. Desuden ønsker virksomhederne, at deres medarbejder får mulighed for at tilegne sig innovative kompetencer via Innovationshøjskolen.

## Bestyrelsen

I henhold til bekendtgørelsen om Frie Kostskoler § 7. udgør bestyrelsen den overordnede ledelse af Højskolen og er ansvarlig over for undervisningsministeren. Bestyrelsen er tillige ansvarlig over for repræsentantskabet. Derfor tænkes vedtægterne udformet således:

### § 5. Bestyrelsens sammensætning

Stk. 1. Repræsentantskabet vælger Innovationshøjskolens bestyrelse. Bestyrelsen består af 7 medlemmer, og mindst 5 vælges blandt repræsentantskabets medlemmer. De 7 bestyrelsesmedlemmer vælges for 2 år med 4 på valg i ulige år og 3 på valg i lige år. Desuden vælges en suppleant for 1 år.

Stk. 2. Bestyrelsesmedlemmer kan genvælges. De skal være myndige og have fast bopæl i Danmark. Bestyrelsen vælger selv sin formand og næstformand og fastsætter selv sin forretningsorden. Bestyrelsens formand er desuden formand for repræsentantskabet. Innovationshøjskolens elever og ansatte har ikke valgret og kan ikke vælges til bestyrelsen. Såfremt et bestyrelsesmedlem i valgperioden bliver generelt inhabil, kan vedkommende ikke længere være medlem og må udtræde straks. Nyvalg/nyudpegning foretages hurtigst muligt.

### § 6. Bestyrelsens opgaver og ansvar

Stk. 1. Bestyrelsen har den overordnede ledelse af Innovationshøjskolen og er herunder ansvarlig for dens økonomi. Bestyrelsen skal forvalte Innovationshøjskolens midler, så de bliver til størst mulig gavn for skolen og sørge for, at der tages skyldige økonomiske hensyn. Bestyrelsen er ansvarlig over for repræsentantskab. Bestyrelsen er tillige ansvarlig over for undervisningsministeren, herunder for at betingelser og vilkår for ydelse af tilskud overholdes. Bestyrelsen godkender en plan for skolens årlige evaluering af dens virksomhed i forhold til skolens værdigrundlag.

Stk. 2. Bestyrelsen ansætter og afskediger forstanderen. Den ansætter og afskediger desuden faste lærere samt ledende personale efter indstilling fra forstanderen.

Stk. 3. Bestyrelsen træffer beslutning om køb og salg samt pantsætning af fast ejendom. Den fastsætter elevbetalingen og godkender en årsplan og en indholdsplan for det enkelte kursus. Bestyrelsen er ansvarlig for udarbejdelse af korrekt driftsregnskab og status, ligesom bestyrelsen skal underrette Undervisningsministeriet, hvis vedtægterne ændres eller højskolen nedlægges.

### § 7. Bestyrelsens arbejde m.v.

Stk. 1. Bestyrelsen indkaldes af formanden eller af tre bestyrelsesmedlemmer. Det skal ske skriftligt med angivelse af dagsorden. Formanden leder forhandlingerne og afstemningerne og sørger for, at beslutninger og eventuelle afstemningsresultater indføres i en beslutningsprotokol der opbevares på højskolen. Den underskrives af deltagerne. Et medlem kan forlange, at en afvigende mening indføres kort i protokollen. Formanden sørger for, at de trufne beslutninger udføres.

Stk. 2. Bestyrelsen er beslutningsdygtig, når 4 medlemmer er til stede. Beslutninger træffes ved almindeligt flertal. Ved stemmelighed er formandens stemme afgørende. Køb, salg og pantsætning af fast ejendom kræver godkendelse og underskrift af 5 bestyrelsesmedlemmer.

Stk. 3. Innovationshøjskolen tegnes i øvrigt af bestyrelsens formand eller næstformand sammen med mindst 2 yderligere bestyrelsesmedlemmer.

Stk. 4. Forstanderen og 2 medarbejderrepræsentant må deltage i møderne uden stemmeret. Forstanderens stedfortræder kan deltage i bestyrelsesmøderne. Bestyrelsen kan ved behandling af konkrete sager vedrørende medarbejdere beslutte at holde møde alene for medlemmer.

Stk. 5. En mødedeltager har tavshedspligt i sager, som hensyn til personers eller Innovationshøjskolens interesser gør det nødvendigt at hemmeligholde oplysninger om. I øvrigt gælder bestemmelserne i forvaltningslovens kapitel 8 om tavshedspligt.

Stk. 6. Et bestyrelsesmedlem er inhabil i sager, hvori vedkommende eller dennes nærmeste har økonomisk eller særlig personinteresse. I øvrigt gælder bestemmelserne i forvaltningslovens kapitel 2 om inhabilitet. Det skal i givet fald fremgå af protokollen, at vedkommende har trukket sig fra forhandlinger og afstemninger.

Stk. 7. Bestyrelsesmedlemmerne hæfter ikke personligt for Innovationshøjskolens forpligtelser, og de kan ikke modtage honorar af Innovationshøjskolens midler for bestyrelsesarbejdet. Dansk rets almindelige erstatningsregler gælder for bestyrelsens arbejde.

## Daglig ledelse og organisationen

I henhold til bekendtgørelsen om Frie Kostskoler § 7 stk. 6 varetages den daglige ledelse af forstanderen. For at tilgodese dette, affattes vedtægterne for Innovationshøjskolen således:

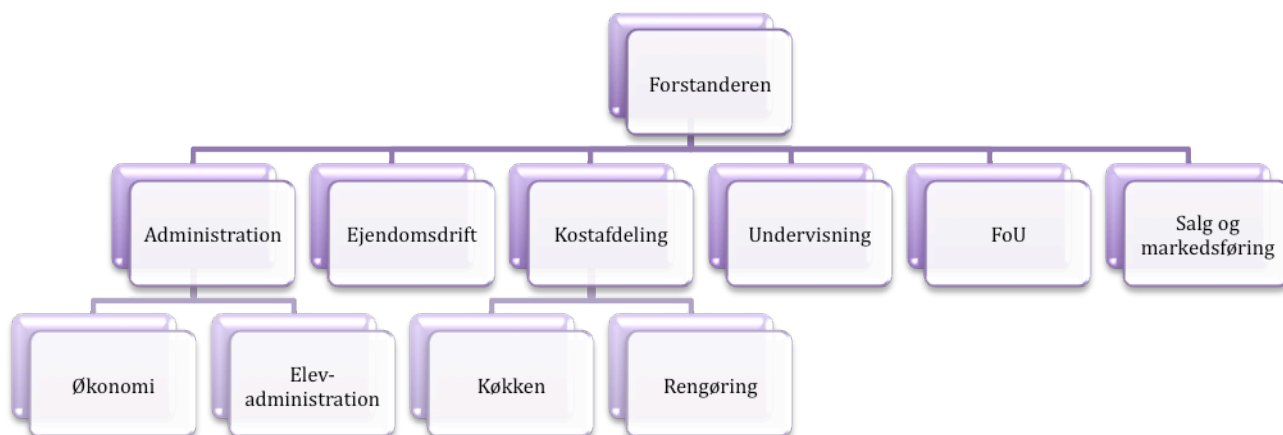
### § 8. Højskolens daglige ledelse

Stk. 1. Den daglige ledelse varetages af forstanderen, som tillige har det pædagogiske ansvar. Ved forstanderens fravær ud over en måned, konstitueres en anden forstander. En stedfortræder kan bemyndiges til at foretage retshandler inden for Innovationshøjskolens daglige ledelse.

Stk. 2. Forstanderen indstiller til bestyrelsen om ansættelse og afskedigelse af faste lærere og ledende personale. Øvrige medarbejdere ansættes og afskediges af forstanderen selv. Her gælder også forvaltningslovens kapitel 2 om inhabilitet og kapitel 8 om tavshedspligt m.v.

Stk. 3. Forstanderen har det daglige ansvar for Innovationshøjskolens økonomi, som forstanderen løbende skal holde bestyrelsen orienteret om.

For at forstanderen kan varetage den daglige ledelse mest hensigtsmæssigt, tænkes Innovationshøjskolen organiseret på en måde som tilgodeser Innovationshøjskolens størrelse, mål og ressourcer:



I de første 3 år (projektfasen) tænkes den faktiske bemanning at være følgende:

Undervisning	2	4½	6
Administration	2	3	3
Ejendom	1	2	3
Kostafdeling	3	4	5
FoU	0	½	1
Salg og markedsføring	0	1	1

I budgettet indgår 'FoU' under VIP og 'Salg og Markedsføring' under TAP (administration)

### Advisory board

Baseret på erfaringerne fra erhvervslivet ønskes opbygget et advisory board, som kan rådgive bestyrelsen og forstanderen i forhold til at opfylde visionen for Innovationshøjskolen.

Advisory boardet tænkes udpeget af bestyrelsen og kandidaterne hertil kan findes nationalt og internationalt. Medlemmerne af advisory boardet kan virke hver for sig eller i forening og tænkes bl.a. at deltage på bestyrelsesseminarer. Advisory boardet ledes af en formand.

### Ambassadørkorps

Som en del af Innovationshøjskolens eksterne organisering ønskes et ambassadørkorps oprettet.

Målet med ambassadørkorpsen er, at give toneangivende aktører, som har en sammenfaldende interesse med Innovationshøjskolen, en platform hvorfra de kan adressere bl.a. emner omkring innovation.

Ambassadørkorpsen tænkes at bestå af maksimalt 10 personer, som både repræsenterer uddannelsessektoren, erhvervslivet og politiske interessenter.

# Placering og faciliteter

I henhold til bekendtgørelsen om Frie Kostskoler § 6, stk.4 skal Innovationshøjskolen råde over egnede og tilstrækkelige elevværelser, forstander- og lærerbolig, kostforplejnings- og opholdsarealer, undervisningslokaler og udstyr samt udgøre en geografisk og bygningsmæssig enhed.

Desuden gælder det jf. bekendtgørelsen om Frie Kostskoler § 6, stk. 6, at Innovationshøjskolen, for at blive godkendt til tilskud, skal være ejer af skolens bygninger eller hovedparten heraf og må ikke eje bygninger sammen med andre.

Haslev Udvidede Højskole opfylder dette krav.

## Beliggenhed

Det er ønsket, at Innovationshøjskolen har stor interaktion med omverdenen, både nationalt og internationalt set i forhold til elever, lærere og samarbejdspartnere.

Derfor ønskes Innovationshøjskolen placeret i umiddelbart nærhed af vigtige hovedfærdselsårer. Samtidig skal Innovationshøjskolen ligge decentralt, for at sikre det rette miljø uden forstyrrelse fra dagligdagens mange gøremål og tilbud.

Haslev Udvidede Højskole ligger 67 km fra Kastrup lufthavn, tæt på motorveje (E47/E55 mod Tyskland/Sverige og E20 mod Fyn og Jylland) og regionaltog til Haslev Station.

Haslev Udvidede Højskole ligger dermed tæt på alfarvej, som er et af Innovationshøjskolens ønsker omkring beliggenhed.

## Bygninger

Innovationshøjskolen skal som selvejende institution eje egne bygninger.

Bygningerne skal kunne huse det, som svarer til 100 årselever. Dette skal ikke nødvendigvis være gældende for år 1, men senest fra det år Innovationshøjskolen indtræder i ordinær drift.

Bygningsmassen skal gøre det ud for en højskole og dermed ikke forveksles med et hotel eller almindelig kursusjendom.

Der er for nærværende forhandlinger med forskellige kommuner omkring overtagelse af eksisterende kommunale bygninger, som for visse vedkommende kræver istandsættelse og/eller ombygning før de vil være egnede til at huse Innovationshøjskolen.

En del af Innovationshøjskolens undervisningslokaler vil gøre det ud som laboratorier, hvor eleverne kan modtage undervisning og virke i forhold til Innovationshøjskolens kompetencemodell.

En omdannelse af Haslev Udvidede Højskole til Innovationshøjskolen vil gøre Innovationshøjskolen funktionsdygtig hurtigere end de andre muligheder, idet bygningsmassen synes at opfylde behovene.

Haslev Udvidede Højskole er beliggende på Højskolevej 9A, opført i 1901 og består af 7 matrikler og et samlet areal på 46.221 m<sup>2</sup>, heraf vej 1.580 m<sup>2</sup>. Ved seneste ejendomsvurdering er bygningsmassen vurderet til kr. 54.000.000 samt en grundværdi på kr. 8.928.200.

Der er 37 værelser med eget bad og toilet samt 35 værelser med bad og toilet på gangen. Ligeledes er der på gangene køkken og dagligstuer. Der forefindes en foredragssal med plads til 150 personer, teatersal med scene og teaterkælder samt plads til 100 personer, foredragssal med plads til 80 personer og spisesal med plads til 120 personer.

Idrætshal i tre fjerdedels størrelse kan som mødesal rumme ca. 400 personer. Herudover findes der undervisningsrum med en samlet kapacitet til ca. 120 personer. Der er desuden diverse opholdsrum, tv-stue, vaske/tørrekælder, lærerværelser, mødelokaler, pedelværksted, kontor til servicepersonale, omklædningsrum til personale, personalestue m.v. Endelig er der et fuldt funktionsdygtigt storkøkken.

Bygningsmassen omfatter yderligere fem fritliggende huse samt en lejlighed i hovedbygningen.

Bygningerne opvarmes med fjernvarme og forbruget udgjorde i 2008 kr. 631.392. Elforbruget udgjorde i 2008 kr. 198.541 og udgifterne til vandforbrug udgjorde kr. 138.062. Samlet beløb det sig i 2008 til kr. 967.995.

Bygningerne er møbleret og fuldt funktionsdygtige, dvs, der findes borde, stole, senge, musikudstyr, projektorer mm.

Den tinglyste gæld i ejendommen udgør pr. 1. Februar 2010 i alt kr. 15.760.080 og fordeler sig således:

Realkredit Danmark,	kr. 7.191.000,
Økonomistyrelsen,	kr. 6.339.080
Danske Bank,	kr. 1.500.000
H.C. Hansen Holding ApS,	kr. 520.000
Lars Aagård Sørensen,	kr. 210.000

Om lånet hos Realkredit Danmark gælder det, at det er Flexlån type F1T optaget i 2005. Om gælden til Økonomistyrelsen gælder det, at det er et pantebrev dateret 1993, som er afdragsfrit og med en rentetilskrivning på 4%. Pantebrevet til Danske Bank er fra september 2009 og formodes at stå til sikkerhed for kassekredit. Pantebrevet med H.C. Hansen Holding ApS som kreditor er dateret 2007 og pantebrevet med Lars Aagård Sørensen som kreditor er dateret 2009.

# Økonomi og ressourcer

Innovationshøjskolen er en almennyttig selvejende institution, hvis aktiviteter alene skal komme Innovationshøjskolen til gode og dermed profiterer ingen eksterne på Innovationshøjskolens drift. Innovationshøjskolen skal eje sine egne bygninger og Innovationshøjskolens drift skal hvile i sig selv. Innovationshøjskolens primære virke vil være højskoledrift.

## Anlæg

Innovationshøjskolens anlæg skal rumme de nødvendige administrations-, undervisnings- og kostskolefaciliteter, som gør at Innovationshøjskolen kan udøve sit virke. Desuden skal Innovationshøjskolen rumme min. 2 lærer boliger, hvoraf forstanderen skal bo i den ene. Anlægget skal på sigt matche en kapacitet svarende til 100 årselever.

I forbindelse med en evt. omdannelse af Haslev Udvidede Højskole til Innovationshøjskolen, vil anlægsinvesteringerne være afhængig af bygningernes stand og muligheder. Dog er de, efter det oplyste, i god stand.

## Ny teknologi

Innovationshøjskolen ønsker at være med fremme, hvad angår ny teknologi, bl.a. som redskab i forbindelse med Innovationshøjskolens arbejde med innovation. Hardware og software investering kan derfor udgøre en væsentlig post på anlægsbudgettet. Dog skal udbuddet af "free software" afdækkes.

## Laboratorier

Der ønskes indrettet arbejdsrum, som i indretning appellerer til kreativitet, fordybelse og aktivitet. Disse arbejdsrum vil fungerer som laboratorier i arbejdsprocesserne.

## Værelsesfaciliteter

Innovationshøjskolen ønsker værelsesfaciliteter som synliggør, at det er en højskole. Derfor vil værelserne i indretning ikke kunne sammenlignes med hoteller eller kursussteder. Dog vil det være hensigten, at værelserne primært er enkeltværelse med eget bad og toilet.

Som det er oplyst, så har lidt under halvdelen af værelserne på Haslev Udvidede Højskole eget bad og toilet. Derfor vil en løbende renovering ske over årene, således at værelserne fremstår i en ønskede kvalitet.

## Etablering

Etableringen af Innovationshøjskolen fordrer, at der erhverves de bygninger som skal rumme Innovationshøjskolen. Det synes mest hensigtsmæssigt, at der sigtes mod omdannelse af en eksisterende højskole, som f.eks. Haslev Udvidede Højskole.

Alternativt kan der erhverves en bygningsmasse, som omdannes til højskole eller der bygges fra bunden, hvilket vil overstige det nødvendige kapitalbehov, som skal bruges til at erhverve Haslev Udvidede Højskole.

Etableringskapitalen tilvejebragt via donation og lån. Efterfølgende sker etableringsfinansieringen via relevante erhvervsfremmende og udviklende tilskudsordninger.

Etableringskapitalen, som er risikovillig kapital og en nødvendig præmis i erhvervsfremmetiltag, vil hovedsagelig stamme fra staten, regionerne og kommunerne, samt private fonde og investorer med samfundsmæssig interesse herfor.

## Drift

Driftsbudgettet er opdelt i 3 faser og indeholder forventede indtægter og udgifter i forhold til de angivne faser:



### Opstart

Opstart dækker den periode, hvor Innovationshøjskolen bliver en fysisk realitet og omfatter etablering. Opstartsfasen løber frem til Innovationshøjskolen indtræder i Projektfasen. Som en del af opstarten på Innovationshøjskolen er det nødvendigt, at forankrer projektet Innovationshøjskolen geografisk og samtidig etablere et projektsekretariat.

Opstarten organiseres som et udviklingsprojekt, hvor der med udgangspunkt i det eksisterende arbejde omkring Innovationshøjskolen afdækkes de forhold, som skal være på plads for at Innovationshøjskolen kan igangsættes. Kapitalbehovet i pre-seed fasen fremgår af budgettet nedenfor og forventes at løbe over 10 måneder:

Udgifter til sekretariatet	Kr.
Innovationshøjskolens sekretariatsleder	600.000,00
Sekretariatsmedarbejder	175.000,00
Freelance fagkonsulenter	40.000,00
Freelance teknisk hjælp	25.000,00
Bogholderi og regnskab	25.000,00
Lokale	40.000,00
Rengøring	10.000,00
Transport	25.000,00
Rejseudgifter	25.000,00
Kontorartikler og materiale	5.000,00
Porto og gebyrer	2.000,00
Mobiltelefon	15.000,00
Repræsentation	10.000,00
Mødeudgifter	10.000,00
Faglitteratur, seminarer og konferencer	10.000,00
Forsikring	4.000,00
EDB udstyr og software	20.000,00
Småanskaffelser	5.000,00
Revisor	20.000,00
Advokat	20.000,00
Anden rådgivning	10.000,00
Uforudsete omkostninger	5.000,00
<b>Udgifter til opstart</b>	<b>1.101.000,00</b>

Projektet Innovationshøjskolen og opstartsfasen har indtil dags dato været privat finansieret.



## Projekt

Såfremt det bliver muligt, at overtage og omdanne Haslev Udvidede Højskole planlægges elevoptag fra 2.halvår 2010. Eleverne vil blive en del af udviklingsfasen og igangsættelsen af Innovationshøjskolen foreslås desuden realiseret via et 3-årigt EU Mål 3 projekt, med det formål at etablere Innovationshøjskolen.

Formålet med det 3-årige EU Mål 3 projekt er, at etablere en national platform, Innovationshøjskolen, som gør det enkelte individ myndigt til at forstå, handle og tænke innovativt samt indsamle og formidle viden om innovation.

Der søges finansiering til 50 % af de godkendte støtteberettigede udgifter via EU Socialfond. Innovationshøjskolen synes at opfylde prioritet 1 omkring kvalificering af arbejdsstyrken, herunder udvikling af menneskelige ressourcer samt innovation, videndeling og videnopbygning. De resterende 50 % af finansieringen søges dækket ind af offentlige og private kilder, som udgøre den almindelige drift.

Nedenstående grundtal, indtægts- og udgiftsbudgettet er udarbejdet på baggrund af analyse af et antal udvalgte højskoler samt sektorregnskab for branchen, suppleret med indhentede informationer og kendte regnskabstal for Haslev Udvidede Højskole. 2007 og 2008 repræsenterer Haslev Udvidede Højskole. Øvrige tal er budgettal for Innovationshøjskolen:

Grund- og nøgletal	HUH		Innovationshøjskolen			
	2007	2008	2010/2011	2011/2012	2012/2011	Ordinær
Årselever	36	38	30	60	90	100
Andre omkostninger vedr. undervisning pr. årselev	49.937	47.898	29.500	29.500	29.500	31.500
Andre omkostninger vedr. ejendomsdrift pr. årselev	65.095	82.582	81.133	47.233	35.933	36.510
Andre omkostninger vedr. kostafdeling pr. årselev	34.015	39.375	28.000	28.000	28.000	28.000
Andre omkostninger vedr. administration pr. årselev	23.602	20.350	32.533	18.100	13.289	13.660
Årselever pr. lærerårsværk	6	5	11	11	11	11
Årselever pr. TAP	3	3	5	6	8	8
Lærerårsværker iforh. Årselever	7	6	3	5	8	9
TAP-ejendom årsværk. Iforh. Årselever	4	5	1	2	3	3
TAP-Kost årsværk. I forh. Årselever	5	7	3	4	5	5
TAP-Adm årsværk. I forh. Årselever	2	2	2	4	4	4
Lærerløn	33.927	39.398	40.000	40.000	40.000	40.000
TAP-løn	21.220	20.007	23.000	23.000	23.000	23.000
Forstanderløn			60.000	60.000	60.000	60.000
Lønomkostning pr. Årselev	156.969	156.782	122.836	101.636	88.436	83.956

Indtægter			2010/2011		2012/2011	
	2007	2008	1	2011/2012	3	Ordinær
Taxametertilskud	1.933.361	1.941.114	1.560.000	3.120.000	4.680.000	5.200.000
Tillægstakster	597.796	605.744	960.000	1.920.000	2.880.000	3.200.000
Bygningstilskud	716.295	699.437	700.000	700.000	700.000	700.000
Grundtilskud	500.000	500.000	500.000	500.000	500.000	500.000
Elevbetaling	3.631.471	4.188.210	2.400.000	6.000.000	9.000.000	10.000.000
Indtægter fra kurser uden for loven	2.199.474	2.485.652	1.320.000	1.320.000	1.320.000	1.440.000
Ansattes betaling af kost	31.530	41.258	31.418	55.636	72.655	75.927
EU Mål 3 tilskud			4.000.000	4.000.000	4.000.000	
Indtægt	9.609.927	10.461.415	11.471.418	17.615.636	23.152.655	21.115.927

Indtjeningen (taxametertilskud og elevbetaling) er beregnet med udgangspunkt i 30 årselever i 2010/2011, 60 årselever i 2011/2012 og 90 årselever i 2012/2013 samt 100 årselever herefter (ordinær) og hvor en årselev svare til en elev i 40 uger eller 40 elever i en uge.

Taxametertilskud samt tillægstakterne (taxameter 2 og 3) er elevbestemt og estimeret ud fra et forventet elevtal. Elevbetaling er i budgettet nedjusteret i forhold til Haslev Udvidede Højskoles tidligere elevbetalinger. Ligeledes er forventningerne til indtægter 'uden for loven' nedjusteret.

Taxametertilskuddet er baseret på ordningen før regeringens "Genopretningspakke", som betyder nedsættelse af tilskud til korte kurser og forøgelse af tilskud til lange kurser. Det antages, at denne ændring vil betyde en bedring i den budgetteret økonomi for Innovationshøjskolen eller uforandret i forhold til ovenstående. Innovationshøjskolens korte kurser forventes primært forbeholdt deltagende private og offentlige virksomheder og organisationer.

Omkostninger, drift	2007	2008	2010/2011	2011/2012	2012/2011	Ordinær
Lønomkostninger vedr. undervisning	2.849.886	2.836.629	1.669.091	2.978.182	4.287.273	4.723.636
Andre omkostninger vedr. undervisning	1.797.729	1.820.132	885.000	1.770.000	2.655.000	3.150.000
- Undervisningsmaterialer	100.663	138.240	90.000	180.000	270.000	500.000
- Bøger, tidsskrifter mm	16.930	17.253	30.000	60.000	90.000	100.000
- Fotokopiering	35.874	24.160	15.000	30.000	45.000	50.000
- Lejrskole, ekskursioner	839.408	918.660	300.000	600.000	900.000	1.000.000
- honorar til foredragsholdere	611.186	494.065	300.000	600.000	900.000	1.000.000
- Inventar og udstyr, vedligeholdelse	14.882	8.314	15.000	30.000	45.000	50.000
- Inventar og udstyr, anskaffelse	61.495	44.397	30.000	60.000	90.000	100.000
- Befordringsudgifter vedr. undervisning	81.555	101.136	15.000	30.000	45.000	50.000
- Afskrivning vedr. undervisning	32.044	44.474	30.000	60.000	90.000	100.000
- Øv. Omkost. Vedr. undervisning	3.692	29.433	60.000	120.000	180.000	200.000
Undervisning i alt	4.647.615	4.656.761	2.554.091	4.748.182	6.942.273	7.873.636
Lønomkostninger vedr. ejendomsdrift	715.249	535.489	276.000	552.000	828.000	828.000
Andre omkostninger vedr. ejendomsdrift	2.343.434	3.138.134	2.434.000	2.834.000	3.234.000	3.651.000
- Skatter, afgifter og ejendomsforsikring	102.430	110.033	105.000	105.000	105.000	172.000
- Varme, el og vand	849.097	967.995	800.000	1.100.000	1.400.000	1.750.000
- Rengøring	309.608	653.616	276.000	276.000	276.000	276.000
- Vedligeholdelse	144.655	401.034	300.000	400.000	500.000	500.000
- Renteudgifter	590.361	635.048	564.000	564.000	564.000	564.000
- Afskrivninger	338.311	338.923	339.000	339.000	339.000	339.000
- Øv. Omkost. Vedr. ejendom	8.972	31.485	50.000	50.000	50.000	50.000
Ejendomsdrift i alt	3.058.683	3.673.623	2.710.000	3.386.000	4.062.000	4.479.000
Lønomkostninger vedr. kostafdeling	1.247.406	1.617.061	828.000	1.104.000	1.380.000	1.380.000
Andre omkostninger vedr. kostafdeling	1.224.549	1.496.263	840.000	1.680.000	2.520.000	2.800.000
Madvarer, evt. EU-tilskud til madvarer fratrækkes	839.569	984.967	660.000	1.320.000	1.980.000	2.200.000
Inventar	49.390	65.480	60.000	120.000	180.000	200.000
Afskrivning vedr. kostafdeling	23.140	25.949	30.000	60.000	90.000	100.000
Øvrige omkostninger vedr. kostafdeling	312.450	419.867	90.000	180.000	270.000	300.000
Kostafdeling i alt	2.471.955	3.113.324	1.668.000	2.784.000	3.900.000	4.180.000
Lønomkostninger vedr. administration m.v.	838.331	968.549	912.000	1.464.000	1.464.000	1.464.000
Andre omkostninger vedr. administration m.v.	849.683	773.309	976.000	1.086.000	1.196.000	1.366.000
Revision	62.375	58.125	75.000	75.000	75.000	75.000
Regnskabsmæssig assistance			50.000	50.000	50.000	50.000
Andre konsulentydelser	34.640	24.241	40.000	40.000	40.000	40.000
Markedsføring (fx årsskrift, PR, annoncer m.v.)	281.225	318.468	230.000	260.000	290.000	400.000
Kontorartikler, porto, telefon m.v.	187.764	144.594	200.000	200.000	200.000	200.000
Kontorinventar, vedligeholdelse	3.867	489	10.000	10.000	10.000	10.000
Kontorinventar, anskaffelse	23.200	2.010	25.000	25.000	25.000	25.000
Afskrivning vedr. administration m.v.	21.179	21.179	10.000	10.000	10.000	10.000
Personaleudgifter	8.942	13.690	40.000	60.000	80.000	120.000
Repræsentation	0	5.123	36.000	36.000	36.000	36.000
Øvrige omkost. vedr. administration m.v.	226.491	185.390	260.000	320.000	380.000	400.000
Administration m.v. i alt	1.688.014	1.741.858	1.888.000	2.550.000	2.660.000	2.830.000
Omkostninger vedr. Drift i alt	11.866.267	13.185.566	8.820.091	13.468.182	17.564.273	19.362.636

	2007	2008	2010/2011	2011/2012	2012/2011	Ordinær
Omkostninger vedr. drift i alt	11.866.267	13.185.566	8.820.091	13.468.182	17.564.273	19.362.636
Omkostninger, udvikling						
Kompetenceudvikling			2.400.000	1.800.000	1.800.000	
Erfaringsopbygning og -deling			400.000	600.000	800.000	
Partneridentificering			200.000	600.000	400.000	
Programudvikling			850.000	800.000	750.000	
Forankring og formidling			150.000	200.000	250.000	
Omkostninger vedr. Udvikling i alt			4.000.000	4.000.000	4.000.000	
Omkostninger i alt	11.866.267	13.185.566	12.820.091	17.468.182	21.564.273	19.362.636
<b>Indtægter</b>	<b>2007</b>	<b>2008</b>	<b>2010/2011</b>	<b>2011/2012</b>	<b>2012/2011</b>	<b>Ordinær</b>
Samlet Indtægter	9.609.927	10.461.415	11.471.418	17.615.636	23.152.655	21.115.927
Resultat	-2.256.340	-2.724.151	-1.348.673	147.455	1.588.382	1.753.291

Der forventes et underskud det første undervisningsår på kr. 1.348.673, som tilskrives det forventede indskrevet elevantal i opstartsfasen.

Omkostningerne nedenfor er, hvor det er muligt, gjort variable og er elevbestemt. Undervisningsomkostningerne er derfor sat i forhold til den måde undervisningen er bygget op på og afspejler Innovationshøjskolens modulopbygget undervisning med bl.a. et højere elevantal pr. lærer end højskoler normalt.

Ejendomsomkostningerne er anslået ud fra et forventet serviceniveau og –behov samt kendte udgifter fra forudgående års drift.

Omkostningerne til kost og forplejning er beregnet ud fra en anslået køkkenprocentsats og erfaringer indhentet fra bl.a. Filmhøjskolen i Ebeltoft. Administrationsomkostninger er estimeret på baggrund af forventet arbejdsopgaver og ressourcer.

Innovationshøjskolen sigter mod et elevoptag på 100 årselever, hvor en årselev svarer til højskoleundervisning i 40 uger, dvs. 2 elever af hver 20 uger svarer til en elev af 40 uger.

Innovationshøjskolens "burn rate" (p.a. uden elever) i forhold til regnskaberne for Haslev Udvidede Højskole og ovenstående budgetter, er beregnet til kr. 2.710.000, hvoraf kr. 1.710.000 relateres til ejendomsdriften og nul-punktet er beregnet til 55 elever.

## Finansiering

Innovationshøjskolens primære virksomhed er højskolevirksomheden og dermed også den primære indtægtskilde. Det betyder, at finansieringen af den ordinære drift sker via indtægter primært baseres på elevantallet og deraf følgende taxametertilskud og elevbetaling.

## Etablering

Såfremt etablering af Innovationshøjskolen sker via en omdannelse af Haslev Udvidede Højskole, vil etableringen indebærer en dækning af det akutte kapitalbehov for Haslev Udvidede Højskole samt driftsfinansiering af opstartsfasen. Det akutte kapitalbehov er oplyst til at være kr. 4.000.000. Hertil kommer driftstilskud i opstartsfasen, som for nærværende ikke kendes i detaljer, men forventes at svare til budgetteret underskud.

## Opstart

Innovationshøjskolen har indtil videre været privat finansieret af initiativtageren. Når etableringen er en realitet forventes det, at det vil være muligt at tiltrække kapital til færdigudvikling af Innovationshøjskolen (EU-ansøgning, ansøgning til undervisningsministeriet, udvikling af indholdsplaner, test af kursusforløb mm).

## Projekt

Innovationshøjskolen starter når projektet "Innovationshøjskolen" igangsættes og betyder samtidig, at der dels er opnået økonomisk støtte via EU Mål 3 program samtidig med, at Innovationshøjskolen er godkendt til at drive højskolevirksomhed.

Kapitalbehovet er i runde tal de første 3 år henholdsvis kr. 12.000.000, kr. 17.000.000 år og kr. 21.000.000, samlet kr. 50.000.000, og en finansieringsplan for denne fase tænkes sammensat således:

- EU-Mål 3 midler, kr. 12.000.000
- Elevrelaterede indtægter, kr. 32.520.000, heraf kr. 17.400.000 i elevbetaling
- UVM tilskud til højskolen, kr. 3.600.000,
- Indtægter uden for 'højskoleloven', kr. 3.960.000

I alt, kr. 52.080.000

## Ordinær drift

Ved Innovationshøjskolens indtræden i ordinær drift baseres finansieringen af driften primært på de indtægter som ligger indenfor 'højskoleloven'. Innovationshøjskolens overskud bruges til konsolidering af Innovationshøjskolen principielt og til aktiviteter i forlængelse af Innovationshøjskolens formål sekundært.

## Repræsentantskabet

Repræsentantskabet, som er Innovationshøjskolens øverste myndighed og består af fonde, foreninger, institutioner, organisationer eller virksomheder og som har en naturlig interesse i Innovationshøjskolens formål, er jf. Loven og vedtægterne villige til at bidrage økonomisk til skolens drift.

Dette udmøntet ved, at repræsentantskabet, fortrinsvis virksomhederne, giver tilsagn om dels at stille undervisningskræfter og viden til rådighed for Innovationshøjskolen og dels er villige til at in-source konkrete opgaver/problemer/udfordringer, som er "real life, real time" situationer og dermed afspejler virkeligheden i forhold til den læring eleverne modtager på Innovationshøjskolen.

Dette er med til, at reducerer undervisnings- og lønomkostningen pr. Årselev og sikrer samtidig et højt fagligt undervisningsniveau samt en relevant platform for 'active-learning'.

En del af de deltagende virksomheder, som har bekræftede deres deltagelse i repræsentantskabet, har også meldt ud at de ønsker at Innovationshøjskolen skal indgå som en del af deres interne efteruddannelse af deres medarbejdere og herigennem vil de deltagende virksomheder bidrage til Innovationshøjskolens drift.

## Fundraising

For at skabe de ideelle rammer (fysiske og virtuelle, herunder kursusforløb) for Innovationshøjskolen og eleverne vil der blive igangsat en fundraising proces. Denne proces giver mening og vil blive igangsat, så snart Innovationshøjskolen kan referere til et fast fysisk sted, som eksempelvis Haslev Udvidede Højskole.

# Kommunikation

Kommunikation er en væsentlig del af Innovationshøjskolens arbejde. Det gælder såvel den strategiske kommunikation som formidling af viden om innovation internt og eksternt i forhold til Innovationshøjskolens interesser.

Den strategiske kommunikation skal understøtte Innovationshøjskolens budskaber og langsigtede branding. Målet hermed er, at skabe saglighed om Innovationshøjskolen og Innovationshøjskolens output.

Kommunikationsbudskabet for Innovationshøjskolen koncentrerer sig om følgende:

- Høj faglighed
- Innovativt epicenter
- Samarbejdsvilje

Udover et konstruktivt samarbejde med medier i al almindelighed sigter Innovationshøjskolen på at fremstå som 'ekspert indenfor innovation' i forhold til medierne.

Udover medierne vil Innovationshøjskolen primært benytte følgende formidlingselementer:

- Aktiviteter
- Ambassadørkorps
- Internettet
- Netværk
- Publikationer

Hvert formidlingselement skal understøtte den samlede kommunikation og kommunikationsbudskaberne sammen og hver for sig.

## Aktiviteter

Innovationshøjskolen sigter mod en synlighed via aktiviteter, ved at være vært for, samt deltage i aktiviteter omkring innovation. Aktiviteternes omdrejningspunkt er Innovationshøjskolens arbejde og henvender sig til brugerne af Innovationshøjskolen.

## Ambassadørkorps

Innovationshøjskolen ønsker et ambassadørkorps af toneangivende aktører, som kan tale Innovationshøjskolens sag i forskellige sammenhænge, hvor det er relevant.

Ambassadørkorpsset tænkes at bestå af maksimal 10 personer, som både repræsenterer uddannelsessektoren, erhvervslivet og politiske interesser.

## Internet

Innovationshøjskolen skal være stærkt repræsenteret på internettet. Udover egne sites (Innovationshøjskolen.com og Innovationshøjskolen.dk), så skal Innovationshøjskolen være repræsenteret i forskellige medier (Wikipedia, Facebook, LinkedIn m.fl.), som understøtter den strategiske kommunikation samt når ud til brugerne.

## Netværk

Innovationshøjskolen skal selv være magnet for et netværk af brugerne af Innovationshøjskolen. Desuden skal Innovationshøjskolen aktiv indgå i relevante netværk, for herigennem at styrke Innovationshøjskolens profil og viden.

## Publikationer

Innovationshøjskolen skal formidle den viden som indsamles, som samtidig skal indgå som dokumentation for Innovationshøjskolens arbejde. Publikationerne kan afgrænses til særpublikationer i relation til projekter og være en årspublikation, som beskriver året der gik.



# Næste skridt

2020 nærmer sig med hastige skridt og dermed også tidsfristen for Regeringens mål. Derfor er det ønsket, at Innovationshøjskolen bliver en realitet hurtigst muligt. Opbakningen til Innovationshøjskolen, især fra erhvervslivet, synes også at muliggøre dette.

Haslev Udvidede Højskole er lukket og forventes at blive erklæret konkurs medio juni. Der er dermed grund til, at handle hurtigt om Innovationshøjskolen skal overtage Haslev Udvidede Højskole, inkl. tilladelse til at drive tilskudsberettiget højskolevirksomhed.

For at en overtagelse kan blive en realitet, så skal der fremskaffes kapital til at afværge konkursbegæringen, samt kapital til starten Innovationshøjskolen op og køre den i gang.

At hjælpe Innovationshøjskolen på vej, er også at hjælpe Danmark på vej. Innovationshøjskolen skal i samarbejde med deltagende private og offentlige virksomheder og organisationer styrke det innovative mindset hos det enkelte individ.

Dermed styrkes virksomhedernes og organisationernes innovative kompetencer, som herved bliver i stand til at skabe nye løsninger der fremmer konkurrenceevnen og dermed styrker vores økonomien.

Innovationshøjskolen vil udover at producerer entre- og intraprenante individer også blive eksperimenterende udviklingsplatform for deltagende virksomheder og organisationer, som sammen med eleverne vil blive udfordret på deres ideer og løsninger.

Endelig vil Innovationshøjskolen også blive et formidlingscenter, hvor al den oparbejdede viden om innovation vil blive delt med interesseret.

Innovationshøjskolen vil derfor komme alle til gode og gøre nytte for samfundet ved at gøre individet myndigt til at forstå, handle og tænke innovativt.

Derfor vil mange få glæde af den støtte, som Innovationshøjskolen modtager. Undertegnet står selvfølgelig til rådighed for besvarelse af uddybende spørgsmål omkring Innovationshøjskolen.

Rune Gregers Meyer  
Maj 2010