



Rapport om turismens rammevilkår fra tværministerielt udvalg

Marts 2010

Indholdsfortegnelse

1	SAMMENFATNING	4
2	INDLEDNING.....	7
2.1	UDVIKLINGEN I DANSK TURISME	7
2.2	RAPPORTENS INDHOLD.....	10
3	PLANLOV	11
3.1	FAKTA OM TURISTERHVERVETS MULIGHEDER OG BEGRÆNSNINGER INDEN FOR PLANLOVENS RAMMER	11
3.1.1	<i>Feriehoteller og feriecentre</i>	<i>12</i>
3.1.2	<i>Sommerhuse</i>	<i>12</i>
3.1.3	<i>Campingpladser.....</i>	<i>12</i>
3.1.4	<i>Eksisterende boliger og bebyggelse i kystnærhedszonen.....</i>	<i>13</i>
3.1.5	<i>Krav til planlægning for ferie- og fritidsanlæg.....</i>	<i>13</i>
3.2	PLANLOV: KONKLUSION	13
4	TURIST- OG FORRETNINGSVISUM.....	15
4.1	FAKTA OG STATISTIK VEDRØRENDE TURISTERS OG FORRETNINGSREJSENDES ADGANG TIL DANMARK	15
4.1.1	<i>Statistik</i>	<i>15</i>
4.1.2	<i>Behandling af visumansøgninger.....</i>	<i>16</i>
4.2	SCHENGENREGLERNE OG GENERELT OM DANSK VISUMPRAKSIS	17
4.2.1	<i>Schengenreglerne.....</i>	<i>17</i>
4.2.2	<i>Den danske visumpraksis og landegruppeinddelingen</i>	<i>18</i>
4.2.3	<i>Turistvisum gennem rejsebureauordninger</i>	<i>18</i>
4.2.4	<i>Visum med henblik på forretningsbesøg</i>	<i>19</i>
4.3	TURIST- OG FORRETNINGSVISUM: KONKLUSION.....	19
5	FRADRAG VED UDLEJNING AF FERIEHUSE.....	21
5.1	FAKTA VEDRØRENDE FRADRAG VED UDLEJNING AF FERIEHUSE	21
5.1.1	<i>Fritidsboliger, der udelukkende anvendes til udlejning.....</i>	<i>21</i>
5.1.2	<i>Fritidsboliger, der udlejes en del af året</i>	<i>21</i>
5.1.3	<i>Frivillig indberetning.....</i>	<i>22</i>
5.2	OMKOSTNINGER VED ÆNDRINGER AF FRADRAGSREGLERNE VED UDLEJNING AF FERIEHUSE	23
5.2.1	<i>Omkostninger ved en forhøjelse af bundfradraget fra 7.000 kr. til 25.000 kr.</i>	<i>23</i>
5.2.2	<i>Omkostninger ved en forhøjelse af bundfradraget fra 7.000 kr. til 10.000 kr.</i>	<i>23</i>
5.2.3	<i>Omkostninger ved en regulering efter personskattelovens § 20</i>	<i>24</i>
5.3	FRADRAG VED UDLEJNING AF FERIEHUSE: KONKLUSION.....	24
6	MOMSAFLØFTNING PÅ VIRKSOMHEDERS KØB AF HOTEL- OG RESTAURATIONSYDELSER. 25	
6.1	FAKTA VEDR. MOMSAFLØFTNING I TURISMEN	25
6.1.1	<i>Bespisning af forretningsforbindelser og ansatte i virksomheder.....</i>	<i>25</i>
6.1.2	<i>Bespisning af forretningsforbindelser og ansatte i restauranter</i>	<i>25</i>
6.1.3	<i>Konsekvenser for momsreglerne af EU-dom</i>	<i>26</i>
6.1.4	<i>Bør fradragsbegrænsningen ændres?.....</i>	<i>26</i>
6.2	MOMSAFLØFTNING FOR HOTEL- OG RESTAURATIONSYDELSER: KONKLUSION	28
7	GODTGØRELSE I FORBINDELSE MED ENERGIAFGIFTER	29
7.1	FAKTA VEDR. GODTGØRELSE AF ENERGIAFGIFTER	29
7.1.1	<i>Erhvervenes betaling af energiafgifter</i>	<i>29</i>
7.1.2	<i>Overnatningserhvervenes godtgørelse af energiafgifter.....</i>	<i>30</i>
7.1.3	<i>Forlystelsesparkernes godtgørelse af energiafgifter.....</i>	<i>31</i>
7.2	GODTGØRELSE AF ENERGIAFGIFTER: KONKLUSION.....	31
8	UDDANNELSE	33
8.1	FAKTA VEDR. UDDANNELSER INDEN FOR TURISME OG OPLEVELSESØKONOMI.....	33
8.1.1	<i>Arbejdsmarkedsuddannelser.....</i>	<i>33</i>
8.1.2	<i>Erhvervsuddannelser</i>	<i>34</i>
8.1.3	<i>Videregående uddannelser.....</i>	<i>34</i>

8.1.4	<i>Kvaliteten i de videregående uddannelser</i>	36
8.2	UDDANNELSE: KONKLUSION	37
9	FORSKNING OG INNOVATION	38
9.1	FAKTA OM FORSKNING INDEN FOR TURISMEERHERVET	38
9.1.1	<i>Aktiviteter under Rådet for Teknologi og Innovation</i>	38
9.1.2	<i>Center for Regional- og Turismeforskning</i>	38
9.1.3	<i>Regionale Teknologicentre</i>	38
9.1.4	<i>ErhvervsPhD'er</i>	39
9.1.5	<i>Forskningsmidler</i>	39
9.1.6	<i>Aktiviteter under Det Strategiske Forskningsråd (VTU)</i>	39
9.2	FORSKNING: KONKLUSION	39
10	PULJER OG STØTTEORDNINGER MED RELEVANS FOR TURISMEN	40
10.1	FAKTA OM PULJER OG STØTTEORDNINGER AF RELEVANS FOR TURISMEN	40
10.2	PULJER OG STØTTEORDNINGER: KONKLUSION	40
11	FLYRUTER	41
11.1	FAKTA VEDR. TILGÆNDELIGHED FOR TURISTER VIA FLYRUTER.....	41
11.1.1	<i>Passagerafgiften</i>	41
11.1.2	<i>Lufthavnstakster</i>	41
11.1.3	<i>Overflyvningsafgifter</i>	42
11.1.4	<i>Luftfartsselskabers markedsadgang</i>	43
11.2	FLYRUTER: KONKLUSION	43
12	TILTRÆKNING AF UDENLANDSKE TURISTER TIL DANMARK	45
12.1	FAKTA OM TURISMEFREMMEINDSATSEN I UDLANDET	45
12.2	TILTRÆKNING AF UDENLANDSKE TURISTER: KONKLUSION	46
13	ERHVERVSDOKUMENTATION OG STATISTIK	47
13.1	FAKTA OM DANSK TURISMESTATISTIK.....	47
13.1.1	<i>Definition af turismen</i>	48
13.1.2	<i>Brankekoder</i>	48
13.1.3	<i>Opgørelse af turismen på udbudssiden</i>	48
13.2	TURISMESTATISTIK: KONKLUSION	49
14	BILAG	51
14.1	BILAG A: KOMMISSORIUM FOR TVÆRMINISTERIELT EMBEDSMANDSUDVALG VEDR. TURISMENS RAMMEVILKÅR	51
14.2	BILAG B: OVERSigt over Puljer og Støtteordninger med relevans for turismen.....	53
14.3	BILAG C: TURISMESTATISTIKKENS INDHOLD	57

1 Sammenfatning

Som opfølgning på økonomi- og erhvervsministerens turismepolitiske redegørelse af 26. november 2008 og den efterfølgende forespørgselsdebat om turistovernatninger i Folketinget den 3. februar 2009 blev der truffet beslutning om at foretage en undersøgelse af turismens rammevilkår. Undersøgelsen er gennemført af et tværministerielt udvalg i dialog med turismeerhvervet. I udvalget deltog repræsentanter fra Økonomi- og Erhvervsministeriet (formand), Finansministeriet, Fødevarerministeriet, Integrationsministeriet, Kulturministeriet, Miljøministeriet, Skatteministeriet, Transportministeriet, Udenrigsministeriet, Undervisningsministeriet og Videnskabsministeriet.

Konklusionerne er følgende:

Planlov

For at drøfte de problemer, som erhvervet oplever med restriktiv praksis, kan en mulig løsning være at etablere et dialogforum med deltagelse af repræsentanter fra turistbranchen, relevante statslige myndigheder samt kommunerne. Dialogforummet kan fx undersøge, hvorledes potentielle helårsturismeområder kan spille sammen med kommunernes planlægning. Til konkretisering af problemstillingen kan der, inden for afgrænsede områder, udarbejdes 1-2 eksempler på, hvordan en udvikling af turismen kan øge områdets attraktionsværdi og forbedre lokalområdet service og beskæftigelsesmuligheder.

Turist- og forretningsvisum

Udvalget vurderer, at det er vigtigt fortsat at have fokus på at sikre den bedst mulige administration af de gældende visumregler, så der ikke skabes unødige hindringer for potentielle turister til Danmark. Derfor gøres de eksisterende turistordninger vedrørende Indien, Kina, Rusland og Ukraine permanente, og den eksisterende turistordning vedrørende Ukraine udvides til også at omfatte andre aktører som hoteller/hotelkæder og større feriehusudlejningskæder. Desuden overvejes det at udvide de eksisterende forsøgsmæssige turistordninger til at omfatte flere lande, hvis turismeerhvervet fremlægger begrundede ønsker herom. Samtidig overvejes det at udvide de eksisterende outsourcingordninger til andre steder, hvor danske erhvervsinteresser kan begrunde dette, og at noget tilsvarende sker med repræsentationernes åbningstider, hvis det konkret påvises, at der er problemer med de nuværende åbningstider. Udover den offentliggjorte statistik over bl.a. meddelte turist- og forretningsvisa på hjemmesiden www.nyidanmark.dk, vil der endvidere blive offentliggjort tal for sagsbehandlingstider i forbindelse med udstedelse af turist- og forretningsvisum på www.brandingdanmark.dk.

Fradrag ved udlejning af feriehus

På baggrund af erhvervets holdning har udvalget skitseret omkostningerne ved tre modeller for hhv. *en forhøjelse af bundfradraget fra 7.000 kr. til 25.000 kr., en forhøjelse af bundfradraget fra 7.000 kr. til 10.000 kr. og en regulering efter personskattelovens § 20.* Omkostningerne til en eventuel forhøjelse af fradraget bør ses i sammenhæng med regeringens øvrige skattepolitiske udspil samt ud fra en vurdering af forslaget potentiale i forhold til at øge udbuddet af feriehus særligt i yderområderne. I forbindelse med Finansloven for 2010 blev det besluttet at hæve bundfradraget for udlejning af feriehus fra 7.000 kr. til 10.000. Samtidig blev det sikret, at bundfradraget også fremover reguleres i takt med den generelle indkomstudvikling.

Momsafløftning på virksomheders køb af hotel- og restaurationsydelser

De gældende momsregler medfører isoleret set en vis konkurrenceforvriddning mellem intern og ekstern bespisning i erhvervsmæssig sammenhæng og mellem danske og nogle udenlandske restauran-

ter og hoteller. Især i forhold til fradragsbegrænsningen vedr. hotelydelser giver reglerne tilskyndelse til at flytte hotelophold mv. til udlandet.

En generel ophævelse af fradragsbegrænsningen på virksomheders restaurationsbesøg og hotelophold har imidlertid en betydelig negativ provenuvirkning på omkring 2,3 mia. kr., hvorimod en isoleret ophævelse af fradragsbegrænsningen vedr. hotelydelser har en mere begrænset negativ virkning.

Godtgørelse af energifgifter

Udvalgets vurdering er, at overnatningserhvervene ikke kan opnå refusion for rumvarme. Baggrunden er, at opvarmning af fx hotelværelser udgør rumvarme og ikke proces, da der ikke foregår en forarbejdning eller omdannelse af et produkt. Såfremt opvarmning af hotelværelser omfattes af procesgodtgørelsen, vil der opstå et problem i forhold til EU's statsstøtteregele, da rumvarme ikke betegnes som en energiintensiv proces. Konsekvensen vil derudover være, at der ikke længere kan argumenteres for en opretholdelse af rumvarmeafgiften, der indgår som led i den danske klima- og energipolitik, hvor målet bl.a. er at reducere energiforbruget.

I forhold til forlystelsesparkerne elforbrug vurderer udvalget, at dele af dette kan betragtes som omfattet af procesgodtgørelsen. De ansvarlige myndigheder vurderer imidlertid, at det administrativt ikke er muligt at lave en opdeling i bilag 1 til elafgiftsloven mellem procesgodtgørelsesberettiget og ikke-procesgodtgørelsesberettiget elforbrug. Alternativt kan man slette forlystelsesparkerne fra bilag 1 til elafgiftsloven ud fra en betragtning om, at deres energiforbrug ikke længere udelukkende anses for husholdningslignende. Herved ville forlystelserne kunne opnå godtgørelse for el- og CO₂-afgifter. En sletning af forlystelserne fra bilag 1 vurderes imidlertid at ville medføre et betydeligt pres for, at andre af erhvervene i bilaget også ønsker at blive slettet fra bilaget. Den eneste mulighed vurderes derfor at være, at hele bilag 1 til elafgiftsloven ophæves, idet udgangspunktet er, at alt elforbrug hos alle de omfattede erhverv på bilagslisten anvendes erhvervsmæssigt. Dette vil have betydelige statsfinansielle konsekvenser.

Uddannelse

Udvalget vurderer, at der er et bredt dækkende offentligt udvalg af uddannelsesmuligheder for turisterhvervet i Danmark. Erhvervet har tilsvarende gode muligheder for at øve indflydelse på oprettelsen og udvalget af uddannelser. Udvalget vurderer derfor ikke, at der er behov for at igangsætte specifikke initiativer på uddannelsesområdet.

Forskning og innovation

Udvalget vurderer, at der er god adgang for turisterhvervet til ErhvervsPhD-ordningen, forsknings- og innovationsordninger samt forskningsbevillinger mv. Det vurderes derfor ikke, at der er behov for en særlig indsats på forsknings- og innovationsområdet.

Puljer og støtteordninger med relevans for turismen

Der findes mange muligheder for, at turismeerhvervet – på lige fod med andre erhverv – kan søge puljer og støtteordninger til fx udvikling, forskning, innovation, fødevareprojekter, markedsføringsprojekter eller lignende. Der er i bilag B udarbejdet en oversigt over eksisterende, mulige støtteordninger for turisterhvervet.

Flyruter

Udvalget vurderer, at det ikke er reglerne vedrørende fastsættelse af lufthavnstakster, der udgør en hindring for udvikling af nye flyruter til Danmark. Udvalget vurderer endvidere, at det ikke er hensigtsmæssigt at foretage justeringer af områdets øvrige rammevilkår, herunder vedrørende luftfartselskabers markedsadgang. Lufthavnstakster fastsættes under iagttagelse og overholdelse af natio-

nale og internationale regler og principper, hvorefter taksterne bl.a. skal være omkostningsrelaterede, ikke-diskriminerende og gennemsigtige.

Tiltrækning af udenlandske turister til Danmark

Det er udvalgets vurdering, at samarbejdsformerne på området kan ændres, således at turismeerhvervet får lettere ved at markedsføre Danmark som turistmål i udlandet. Dette kan ske gennem et udbygget samarbejde mellem VisitDenmark og Udenrigsministeriet vedrørende projekter og aktiviteter samt gennem etableringen af mere formaliserede samarbejder mellem VisitDenmark og andre relevante ministerier i forhold til at synliggøre potentielle turismeaktiver inden for fx natur- eller fødevareroplevelser.

Erhvervsdokumentation og statistik

Udvalget vurderer, at detaljeringsgraden og omfanget af den offentlige turismestatistik skal tage hensyn til administrative byrder for virksomhederne, omfanget af offentlige administrative udgifter og endelig diskretion i forhold til at undgå afsløring af væsentlige økonomiske data om enkeltvirksomheder. Udvalget anser det imidlertid for væsentligt at drøfte statistikken på turismeområdet med de relevante parter. Det vurderes at være hensigtsmæssigt, at der nedsættes en statistikgruppe med repræsentanter fra erhvervet og de relevante myndigheder, der skal vurdere mulighederne og behovet for at forbedre og udvide statistikgrundlaget gennem en bedre prioritering af de eksisterende midler inden for turismestatistikken.

2 Indledning

Som opfølgning på økonomi- og erhvervsministerens turismepolitiske redegørelse af 26. november 2008 og den efterfølgende forespørgselsdebat om turistovernatninger i Folketinget den 3. februar 2009 blev det besluttet at foretage en undersøgelse af turismeerhvervets rammevilkår.

Undersøgelsen af turismens rammevilkår er gennemført af et tværministerielt udvalg, nedsat af regeringen i april 2009. I udvalget deltog repræsentanter fra Økonomi- og Erhvervsministeriet (formand), Finansministeriet, Fødevarerministeriet, Integrationsministeriet, Kulturministeriet, Miljøministeriet, Skatteministeriet, Transportministeriet, Udenrigsministeriet, Undervisningsministeriet og Videnskabsministeriet.

Undervejs har udvalget haft drøftelser med en række erhvervsorganisationer med henblik på at få en nuanceret beskrivelse af rammebetingelserne. Samtidig er der taget højde for regeringens øvrige politik.

Formålet med udvalgets arbejde har dels været at *beskrive* turismeerhvervets rammevilkår, og dels at *identificere mulige forslag til forbedring* af turismeerhvervets rammevilkår.

2.1 Udviklingen i dansk turisme

Turismen bidrager væsentligt til den danske samfundsøkonomi, herunder ikke mindst til udvikling og beskæftigelse i yderområderne. Den samlede omsætning og valutaindtjening i dansk turisme udgjorde i 2006 henholdsvis 72,7 mia. kr. og 36,4 mia. kr., og turismen udgjorde knap 3,9 pct. af BNP.¹ Samtidig gav turismen i 2006 arbejde til knapt 127.000 fuldtidsbeskæftigede². Knap halvdelen af turismens omsætning er eksportindtægter fra udenlandske turister på ferie eller forretningsrejse i Danmark, og dansk turisme udgør dermed 4,3 pct. af den danske eksport.

Turismeerhvervet er i betydelig international konkurrence, og udviklingen inden for fx lavprisflyselskaber og demografi betyder, at rejsemønstre og forbrugerpræferencer er i hastig forandring. Derudover påvirkes turismen ligesom andre erhverv af den økonomiske krise. VisitDenmarks prognoser, som er baseret på bookingstatistik fra Danmarks Statistik og forecasts fra UNWTO, viser, at det er meget sandsynligt, at dansk turisme, ligesom de fleste øvrige lande, vil opleve negative vækstrater i 2009 som følge af den globale økonomiske afmatning. Tallene fra januar-september 2009 viser, at overnatningerne er faldet med 8,1 pct. sammenlignet med samme periode 2008.

Turismeerhvervet har samtidig en lavere udvikling i værditilvæksten end det øvrige erhvervsliv.³ I perioden 1999-2006 har der været en gennemsnitlig årlig vækstrate i turismeerhvervets værditilvækst på 3 pct., mens det øvrige erhvervsliv til sammenligning har haft en gennemsnitlig årlig vækstrate på 6,5 pct. Udviklingen i værditilvækst har været meget forskellig inden for de forskellige delbrancher i turismeerhvervet. Den lavere stigning i turismeerhvervets værditilvækst kan bl.a. for-

¹ Turismens Økonomiske betydning i Danmark 2006, VisitDenmark. Det er inkl. de afledte effekter.

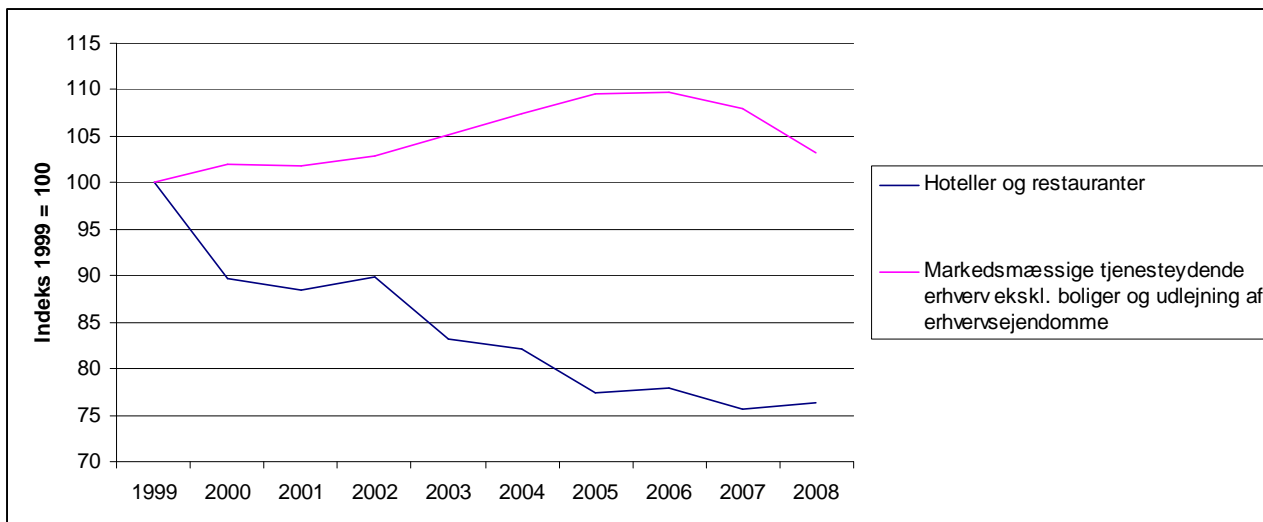
² Beskæftigelsestallet for 2006 opgøres først senere i 2009 Inklusiv afledte effekter.

³ Udviklingen i turismeerhvervets værditilvækst er udtryk for, hvor meget erhvervet bidrager til den samlede værdiskabelse i samfundet og samfundets økonomi. En virksomheds værditilvækst beregnes ved at trække værdien af de råvarer, hjælpestoffer og serviceydelser, der er købt hos andre virksomheder, fra omsætningen. Værditilvæksten anvendes således til betaling af løn, fortjeneste mv.

klares ved udviklingen i produktivitet. Dette skal dog ses i lyset af det lavere lønniveau i turismeerhvervet.

Produktiviteten inden for hoteller og restauration har været faldende i de senere år og dermed udviklet sig væsentligt svagere, end det har været tilfældet for øvrige serviceerhverv i Danmark, jf. figur 1A. Det kraftige fald i produktiviteten frem til 2005 ser ud til at være aftaget, og produktiviteten har tilsyneladende stabiliseret sig på et lavere niveau.

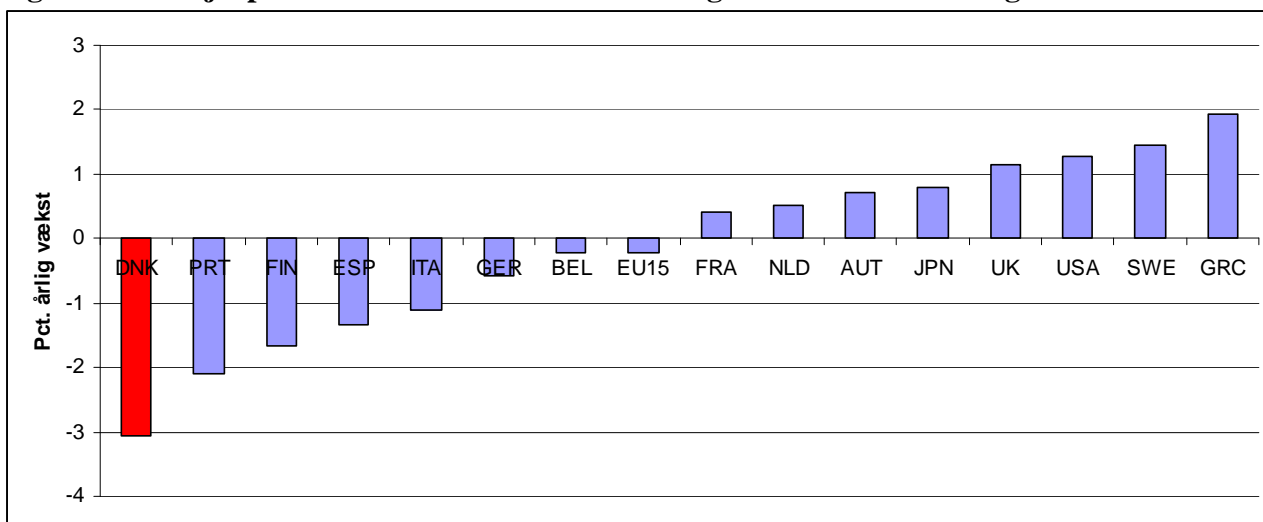
Figur 1A. Arbejdsproduktivitet for markedsmæssige serviceerhverv og hoteller og restauranter



Anm.: Arbejdsproduktivitet er defineret som væksten i værdiskabelsen per arbejdstime. Opgørelser i væksten i værdiskabelsen er forbundet med en vis usikkerhed, da det forudsætter, at udviklingen i de producerede mængder kan opgøres korrekt. Særligt inden for service er det problematisk at opgøre mængdeudviklingen korrekt, da det er vanskeligt at korrigere korrekt for kvalitetsforbedringer i serviceproduktionen. Årene 2006 til 2008 er foreløbige opgørelser, der vil blive revideret løbende. Kilde: Danmarks Statistik, Statistikbanken tabel NAT23.

Den svage produktivitetsvækst inden for hoteller og restauranter genfindes i flere andre europæiske lande. Faldet har dog været forholdsvis stort i Danmark, jf. figur 1B. Den svage produktivitetsvækst svækker isoleret set erhvervets internationale konkurrenceevne.

Figur 1B. Arbejdsproduktivitetsvækst for hoteller og restauranter i udvalgte lande



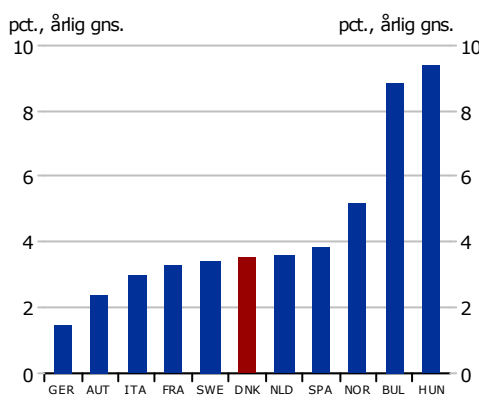
Anm.: EU-KLEMS er et fælles europæisk forskningsprojekt, der har opgjort væksten i arbejdsproduktiviteten på en ensartet måde i en række lande. Det indebærer blandt andet, at der er den samme brancheafgrænsning for alle lande. De bagved liggende data er ikke opdateret for de seneste år og kan afvige fra Danmarks Statistiks officielle opgørelser.
Kilde: EU-KLEMS

Produktivitetsudviklingen kan være med til at påvirke prisudviklingen for en branche. Hvis kunderne i branchen er villige til at betale, kan priserne blot hæves tilsvarende. Men netop hotel- og restaurationserhvervet er påvirket af den internationale konkurrence, da de udenlandske gæster kan vælge at rejse til Danmark eller til et andet land. Stiger priserne i Danmark mere, end det er tilfældet i andre lande, vil det blive mindre attraktivt at søge til Danmark som turist.

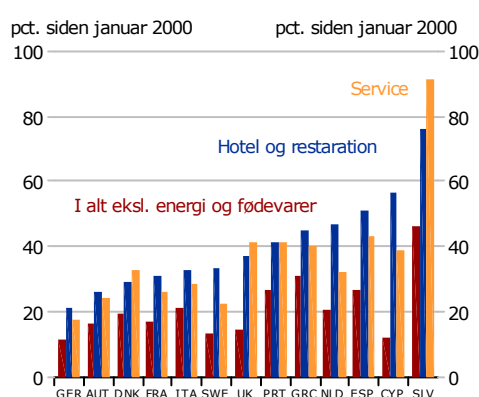
De danske lønstigninger ligger lidt over de lande, som vi særligt handler med. Det er dog ikke entydigt, hvem den danske turistbranche konkurrerer med, idet både de traditionelle samhandelspartnere og turistdestinationerne i Sydeuropa kan indgå som konkurrenter. Sammenlignes lønudviklingen i Danmark med udviklingen i lande som Tyskland, Italien, Frankrig og Sverige, er lønningerne steget mere, mens lønningerne er steget mindre i forhold til fx Spanien og Norge, jf. figur 2A.

Prisudviklingen for de danske hoteller og restauranter har været i den lave ende af EU landene. Det er kun i Tyskland og Østrig, at prisstigningerne har været lavere siden januar 2000, jf. figur 2B. Derimod har prisstigningerne i alle de store sydeuropæiske turistdestinationer været væsentligt højere, end det er tilfældet i Danmark. Det er bemærkelsesværdigt, at prisstigningerne inden for hotel- og restaurationsbranchen er så lav i Danmark, da de generelle prisstigninger er i midterfeltet, og det samme gælder prisstigningerne for serviceydelser generelt. Dog er prisstigningerne for service højere i Danmark end i fx Tyskland, Frankrig, Italien og Sverige.

Figur 2A. Gennemsnitlige årlige stigninger i lønomkostninger i hele økonomien for udvalgte lande



Figur 2B. Samlet prisstigning siden januar 2000 i de samlede forbrugerpriser for service, hoteller og restauranter



Anm.: Prisstigningerne dækker perioden fra januar 2000 til august 2009.

Kilde: Eurostat og OECD

Valutakursudviklingen har en betydning for konkurrencekraften for den danske turistbranche, men ikke i forhold til de lande, der er en del af euroen eller har knyttet deres valuta til euroen. Svækkelsen af den svenske krone og det britiske pund har dog gjort det dyrere for svenskere og briter at rejse på ferie i udlandet generelt, hvilket svækker efterspørgslen i alle turistdestinationer. Samtidig medfører svækkelsen af den svenske krone og det britiske pund, at det bliver relativt billigere for turister at rejse til disse to lande frem for øvrige turistmål, herunder Danmark.

En undersøgelse af udviklingen i turismen⁴ viser, at ca. halvdelen af faldet i udenlandske overnatninger fra 2003 til 2008 på 10,9 pct. kan henledes til pris- og valutakursudviklingen. Resten skyldes andre ikke nærmere belyste faktorer, som f.eks. ændret tilgængelighed, investeringer og markedsføring. Samme undersøgelse viser, at næsten hele stigningen i udenlandske overnatninger i Sverige på 20 pct. i samme periode skyldes den relative pris og valutakursudvikling.

Danmark har fra 2005-2007 oplevet en absolut stigning i antallet af udenlandske overnatninger på godt 850.000 overnatninger, hvilket svarer til en stigning på knap 4 pct. Ikke desto mindre viser Turismepolitisk redegørelse af 26. november 2008, at dansk turisme fortsat har en udfordring i at skabe vækst på niveau med turismen i Nordeuropa. I perioden 1997-2007 har Danmark årligt mistet ca. 1,5 pct. af de udenlandske overnatninger, og størstedelen af de udenlandske turister har samtidig et relativt lavt døgnforbrug.

Derfor har regeringen gennem de senere år igangsat en lang række initiativer, som skal adressere disse udfordringer. Fx er der med *Handlingsplan for offensiv global markedsføring af Danmark* igangsat en betydelig indsats for at skabe et styrket kendskab til Danmark som turistmål. Desuden har dansk turisme i januar 2009 vedtaget en fælles strategi "Vores Rejse", som lægger op til at styrke indsatsen på en række af de områder, der har stor betydning for at skabe vækst i dansk turisme. Regeringen vil følge de relevante aktører på turismeområdets implementering af den nye strategi.

2.2 Rapportens indhold

Denne rapport er en undersøgelse af de specifikke rammevilkår, som turismeerhvervet mener, skaber hindringer for vækst i turismen. Rapporten gennemgår inden for hvert enkelt område: 1) erhvervets synspunkter, 2) en redegørelse for den faktuelle baggrund som fx lovgivning og initiativer på området, samt øvrige relevante hensyn, og 3) udvalgets konklusioner og eventuelle forslag til forbedringer inden for det pågældende rammevilkår.

Følgende områder gennemgås i rapporten: Planlov, Turist- og forretningsvisum, Skattelovgivning ved udlejning af feriehuse, Momsafløftning på virksomheders køb af hotel- og restaurationsydelser, Godtgørelse for energiafgifter, Uddannelse, Forskning og innovation, Puljer og støtteordninger, Flyruter, Tiltrækning af udenlandske turister samt Erhvervsdokumentation og statistik.

⁴ Udarbejdet for VisitDenmark af Tourism Economics.

3 Planlov

Turisterhvervet har givet udtryk for, at de seneste års tilbagegang i antallet af udenlandske overnatninger i Danmark blandt andet skyldes, at Danmark ikke i tilstrækkelig grad har kunnet tilbyde turisterne de faciliteter og produkter, som turisterne efterspørger.

Turisterhvervet finder, at der bør skabes flere større turismedestinationer med faciliteter, der kan tiltrække turister i skulder- og ydersæsonerne. Men erhvervet oplever, at når de rette investorer og projekter melder sig, anlægger myndighederne en restriktiv fortolkning af planlovens regler, særligt i de kystnære områder. Også renovering af eksisterende anlæg kan det efter erhvervets opfattelse være vanskeligt at opnå tilladelse til.

Samtidig opfatter erhvervet lokalisering af turistanlæg som en ”jungle” at bevæge sig ind i – både med hensyn til planlægningsprocessen og afvejning af de forskellige arealinteresser, og hvad angår inddragelse af alle interessenter, herunder kommunen, statslige myndigheder (miljøcentre), investorer, borgere, naboer mv. Dette skaber ifølge turismeerhvervet store udfordringer i forhold til udviklingen af turismeproduktet.

Turismeerhvervet foreslår følgelig, at der nedsættes et dialogforum med repræsentanter for fx turistbranchen, KL, Økonomi- og Erhvervsministeriet og Miljøministeriet som med fokus på de nye tendenser i turismens udvikling gennemgår mulighederne for etablering af ”turismezoner”, hvor mulighederne for nybyggeri, renovering og modernisering af eksisterende anlæg og ændret arealanvendelse generelt er lempeligere, end de opleves af erhvervet i dag.

Dette kapitel redegør for lovgivning og praksis på området og foreslår mulige løsninger på, hvordan mulighederne inden for planlovens rammer kan tydeliggøres og forbedres for turismeerhvervet.

3.1 Fakta om turisterhvervets muligheder og begrænsninger inden for planlovens rammer

Beskyttelsen af de danske kyster varetages i to love:

Naturbeskyttelsesloven fastlægger en 300 m bred klitfrednings- og strandbeskyttelseszone uden for byer og udlagte sommerhusområder. Administrationen er meget restriktiv, og det er i princippet en forbudszone, hvor der kun dispenseres, når der foreligger en ganske særlig begrundelse.

Planloven fastlægger en i princippet 3 km bred kystnærhedszone, der omfatter landzone og sommerhusområder. Zonen er en planlægningszone. Det betyder, at de åbne kyster skal friholdes, og at ny bebyggelse og nye anlæg skal lokaliseres, så kystlandskabet påvirkes mindst muligt. Hovedprincippet for planlægning af nye anlæg er, at dette skal ske i forbindelse med eksisterende bysamfund eller større ferie- og fritidsbebyggelser og bag eksisterende bebyggelse eller i kystbyer. Nye anlæg må ikke opføres som enkeltanlæg, der opsplitter de åbne kyster. Kommunerne har ansvaret for planlægningen inden for de rammer, planloven fastsætter.

Planlægning af turist og ferie- og fritidsanlæg i kystnærhedszonen skal ske på baggrund af strategiske overvejelser baseret på forventninger om udviklingen i turismen (i loven benævnt ”sammenhængende turistpolitiske overvejelser”).

Planlovens regler muliggør såvel nylokalisering og ændring af eksisterende arealer til turist- og ferie- og fritidsformål, hvis planlægningen gennemføres på en sådan måde, at de særlige planlægningshensyn i kystområderne, herunder bestemmelserne i lovens § 5a og § 5b varetages.

Muligheder og begrænsninger for centrale ferie- og fritidsanlæg gennemgås nedenfor. Derudover vil en række andre anlæg, som fx oplevelsescentre og golfbaner kunne lokaliseres i kystnærhedszonen, hvis de kan indpasses gennem en planlægning, hvor landskabs- og naturhensyn har høj prioritet.

Uden for kystnærhedszonen gælder ikke samme krav. Her kan planlægges nye sommerhusområder og feriehoteller samt ferie- og oplevelsescentre, som på grund af størrelse og påvirkning af omgivelserne kan være vanskelige at indpasse i kystområderne.

3.1.1 Feriehoteller og feriecentre

Etablering af nye turist, ferie- og fritidsanlæg i kystnærhedszonen kan ske enten ved, at kommunerne udlægger nye arealer eller bruger nogle af de arealer, der allerede er planlagt til ferie- og fritidsanlæg i de gældende region- og kommuneplaner. De gældende planer indeholder et stort antal uudnyttede arealreservationer til turistanlæg i kystnærhedszonen (ca. 70 reservationer til nye og ca. 50 til udvidelser), som umiddelbart kan bruges. Derudover er der i kystbyer udlagt en række reservationer til nye feriehoteller eller udvidelse af eksisterende. Siden opgørelsen i 2001 er der bygget få nye turistanlæg, så byggemuligheder i planerne er stadig på samme niveau.

Det store antal udlæg vidner om et ønske hos kommunerne om at tiltrække investeringer, fx til områder ramt af tilbagegang. Hovedparten af disse reservationer har været udlagt i de sidste ti år, men er endnu uudnyttede, fordi der ikke har vist sig tilstrækkeligt interesserede investorer. Den nuværende rummelighed svarer til forbruget mange år ud i fremtiden. Det forekommer således i højere grad at være økonomiske forhold og manglende revurdering af reservationer end planlovens kystbestemmelser, der hindrer udbygningen af turistfaciliteter i kystområderne.

3.1.2 Sommerhuse

Sommerhuse ligger fortrinsvis i sommerhusområder og kan som hovedregel kun benyttes i sommerhalvåret. Ejere af sommerhuse kan i perioder, hvor ejeren ikke benytter huset, udleje 1-2 sommerhuse, uden at det betragtes som erhvervsmæssig udlejning. Der gives som altovervejende hovedregel ikke tilladelse til erhvervsmæssig udlejning af sommerhuse, jf. sommerhusloven.

Sommerhuslovens bestemmelser, der begrænser mulighederne for erhvervsmæssig udlejning til ferieboligformål (sommerhuse, golfhytter og lignende), udgør sammen med Justitsministeriets erhvervslovslov det regelsæt, der indebærer, at udlændinge ikke kan købe danske sommerhuse.

I kystnærhedszonen kan der ifølge planloven ikke udlægges nye sommerhusområder. Den nuværende restrummelighed for sommerhuse anslås til godt 20.000 ubebyggede grunde. Derudover er der med en ændring af planloven i 2004 givet planlægningsmulighed for at udlægge 8.000 nye sommerhusgrunde, som er fordelt efter dialog med kommunerne. Kvoten er næsten udfyldt. Formålet var at styrke den økonomiske udvikling lokalt i yderområderne.

3.1.3 Campingpladser

Den ændring af sommerhusloven og planloven, der blev vedtaget den 3. december 2009, danner grundlag for den aktuelle revision af campingreglementet, der åbner mulighed for større camping-

hytter (op til 35 m² placeret landværts strandbeskyttelseslinjen og op til 30 m² i strandbeskyttelses-zonen i området mellem 100 og 300 m) under forudsætning af, at der kan gives dispensation efter naturbeskyttelsesloven. Ændringerne af campingreglementet og vejledningen forventes at kunne træde i kraft i slutningen af foråret 2010.

Med hensyn til muligheden for at anvende en del af arealet på en campingplads til feriehotel er planloven ingen hindring forudsat, at der er en planlægningsmæssig begrundelse, og at campingpladsens areal i kommuneplanen opdeles i areal til henholdsvis campingformål og feriehotelformål. Endelig skal der udarbejdes en lokalplan. I praksis vil naturbeskyttelsesloven og landskabsforhold ofte gøre funktionsændringen vanskelig, idet campingpladser – netop fordi de er mindre ”tunge turistanlæg” – typisk er placeret i tilknytning til naturområder.

3.1.4 Eksisterende boliger og bebyggelse i kystnærhedszonen

Specielt i yderområderne bliver en del boliger og landbrugsejendomme overflødige på grund af fraflytning. Boligerne kan umiddelbart anvendes til privat fritidsbeboelse, og overflødiggjorte landbrugsbygninger kan i et vist omfang overgå til ferieformål og udlejes erhvervmæssigt.

3.1.5 Krav til planlægning for ferie- og fritidsanlæg

Det er en national opgave at bevare de danske kyster, specielt de åbne og ubebyggede kyster. Nye anlæg må ikke placeres som enkeltanlæg, der opsplitter ubebyggede kyststrækninger.

Det er kommunernes opgave i forbindelse med kommuneplanlægningen at planlægge for ferie- og fritidsanlæg, så de åbne kyster friholdes, og nye anlæg indpasses i kystlandskabet. Nye anlæg skal derfor lokaliseres i forbindelse med bysamfund og eksisterende ferie- og fritidsanlæg, så de indgår i samspil med eksisterende bysamfund eller større ferie- og fritidsbebyggelser. Herved kan de medvirke til at øge områdets attraktionsværdi, ligesom de kan bidrage til forbedring af den lokale service og de lokale beskæftigelsesmuligheder. En forudsætning for planlægning af nye ferie- og fritidsanlæg er ”sammenhængende turistpolitiske overvejelser”.

Amterne, som tidligere havde ansvaret for ferie- og fritidsplanlægningen har i varierende grad revideret de sammenhængende turistpolitiske overvejelser. Det har medført, at de sammenhængende turistpolitiske overvejelser ikke har kunnet fungere efter hensigten som et redskab til prioritering og lokalisering af ferie- og fritidsanlæg. I og med kommunerne nu har overtaget ansvaret for den sammenfattende planlægning, er der mulighed for at fastlægge en ny strategi for turismen. Derfor bør begrebet sammenhængende turistpolitiske overvejelser kvalificeres, til brug i den videre kommunale planlægning.

3.2 Planlov: Konklusion

Udvalgets konklusion er på baggrund af ovenstående gennemgang følgende:

Planlovens kystbestemmelser sikrer, at de åbne ubebyggede danske kyster fortsat kan udgøre en væsentlig attraktion for dansk turisme. Samtidig udgør planlovens bestemmelser om særlige hensyn i planlægningen inden for kystnærhedszonen ikke en unødigt hindring for udvikling af turismen. Planlovens regler muliggør såvel nylokalisering som ændring af eksisterende arealer til turist- og ferie- og fritidsformål, hvis planlægningen gennemføres på en sådan måde, at de særlige planlægningshensyn til kystområderne respekteres.

At der er behov for at arbejde videre med, hvordan de turistpolitiske overvejelser kan konkretiseres og virke som et strategisk instrument i turismeudviklingen i kommunerne.

Udvalget vurderer, at mulige løsninger på problemet kunne være:

- At Miljøministeriet nedsætter et midlertidigt dialogforum, med deltagelse af fx repræsentanter for turistbranchen, VisitDenmark, Kommunernes Landsforening, Økonomi- og Erhvervsministeriet og By- og Landskabsstyrelsen, der med fokus på de nye tendenser i turismen gennemgår mulighederne for udvikling af nogle mere koncentrerede turistområder. Arbejdet skal også tydeliggøre muligheder, rammer og begrænsninger inden for planlovens kystbestemmelser med en eksempelsamling.
- At dialogforummet med udgangspunkt i turistbranchens oplevelse af restriktiv fortolkning af planloven samt turistbranchens ønsker om udvikling og modernisering af turistområder med potentiale for helårsturisme undersøger, hvordan potentielle helårsturismeområder kan udvikles inden for planlovens rammer. Til konkretisering af problemstillingen udarbejdes, inden for afgrænsede områder 1-2 eksempler på, hvordan en udvikling af turismen kan øge områdets attraktionsværdi og forbedre lokalområdet service og beskæftigelsesmuligheder.
- At begrebet ”sammenhængende turistpolitiske overvejelser” i planloven, der er en forudsætning for nye ferie- og fritidsanlæg og for kommunernes planlægning og udviklingen af turismen, kvalificeres i samarbejde med turistbranchen.

4 Turist- og forretningsvisum

Langt de fleste turister, der kommer til Danmark, kommer fra landene omkring os, som Tyskland og Sverige. De behøver derfor ikke et visum for at komme ind i Danmark. Men væksten i den internationale turisme findes imidlertid i disse år i væsentlig grad i en række store lande længere væk fra Danmark, som fx Kina og Rusland.

Turismeerhvervet har i forlængelse heraf påpeget, at de danske visumregler i en række tilfælde har været en barriere for væksten i dansk turisme. Turismeerhvervet har flere gange – bl.a. i pressen – givet udtryk for, at en række Schengenlande kan tilbyde udenlandske visumansøgere en mere smidig sagsbehandling, som gør disse lande mere attraktive i turistmæssig sammenhæng.

Udvalget bemærker i denne sammenhæng, at det ikke har været muligt at tilvejebringe saglig dokumentation for, at visumadministrationen i Danmark skaber flere hindringer for potentielle turister. I lyset af den hyppige presseomtale tyder dette på, at diskussionen om reglerne for og administrationen af turist- og forretningsvisum er præget af mange misforståelser, som vil blive søgt udredt i det følgende.

Konkret har turismeerhvervet fremsat ønske om en udvidelse af de eksisterende turistvisumordninger, som omfatter Indien, Kina, Rusland og Ukraine, til at omfatte flere lande med turistmæssigt potentiale. Erhvervet har endvidere fremsat ønske om, at turistvisumordningerne i forhold til Indien, Kina, Rusland og Ukraine gøres permanente. Endelig har erhvervet fremsat ønske om yderligere udnyttelse af outsourcing af modtagelse af visumansøgninger og udvidede åbningstider på repræsentationerne.

Nedenfor præsenteres fakta og statistik vedrørende turisters og forretningsrejsendes adgang til Danmark. Udvalget vurderer i forlængelse heraf, at det er vigtigt fortsat at sikre en smidig administration, der følger med udviklingen i markedet. Derfor præsenteres afslutningsvis en række forslag til justeringer på området, der bl.a. søger at sikre en konstruktiv dialog med erhvervet om potentielle turisters muligheder for at opnå visum til Danmark uden unødige hindringer og ventetid.

4.1 Fakta og statistik vedrørende turisters og forretningsrejsendes adgang til Danmark

Der er allerede iværksat en række tiltag for at smidiggøre visumadministrationen for turister og erhvervsrejsende. I *Handlingsplan for Offensiv Global Markedsføring af Danmark* er det et særskilt mål, og i den forbindelse er der i regi af Integrationsministeriet nedsat en visumarbejdsgruppe vedrørende turister og forretningsbesøgende. Derudover er der sket en udvidelse af samarbejdet med udenlandske rejsebureauer om indlevering af visumansøgninger, og der er etableret en ordning om forhåndsgodkendelse af erhvervsvirksomheder, der ønsker forretningsbesøg.

4.1.1 Statistik

Den senest tilgængelige validerede statistik over antallet af visumtilladelser og visumafslag er fra 2008. Her søgte i alt cirka 83.700 personer om visum, og der blev meddelt visum i 95 pct. af tilfældene. Således blev blot 5 pct. af visumansøgerne i 2008 meddelt afslag på en ansøgning om visum til Danmark (Tal og fakta på udlændingeområdet 2008). Det skal bemærkes, at de oplyste tal vedrører *alle* visumansøgninger og således ikke kun ansøgninger om turistvisum. Tallene fordeler sig således, at der i 2008 skønmæssigt blev udstedt 40 % forretningsvisa, 25 % besøgsvisa, 15 % turist-

og transitvisa, 5 % visa til kultur/sport, 5 % visa til officielle/politiske formål og 10 % visa til øvrige formål.

Det er ikke på nuværende tidspunkt muligt at angive statistiske oplysninger specifikt for ventetiderne i relation til turist- og forretningsvisa. Baggrunden er, at det endnu ikke er muligt at trække statistik fra det nye elektroniske visumsagsbehandlingssystem (VIS), som blev igangsat i sommeren 2008. Det forventes, at der vil kunne trækkes statistik fra systemet i løbet af 2009, hvorefter en samlet offentliggørelse af de omhandlede tal vil kunne finde sted. Der offentliggøres allerede statistik over bl.a. meddelte turist- og forretningsvisa på hjemmesiden www.nyidanmark.dk.

Herudover vil der endvidere blive offentliggjort tal for sagsbehandlingstider i forbindelse med udstedelse af turist- og forretningsvisum på www.brandingdanmark.dk.

4.1.2 Behandling af visumansøgninger

Langt de fleste visa (ca. 88 pct. i 2008) udstedes af danske repræsentationer uden forelæggelse for Udlændingesservice (såkaldt bona fide udstedelse), såfremt der efter en konkret vurdering ikke foreligger risiko for ulovlig indvandring eller kriminalitet. Da det normalt kun tager 5-10 dage for repræsentationerne fra modtagelse af en fuldstændig ansøgning til sagens afgørelse at udstede visum bona fide, er sagsbehandlingstiden derfor som hovedregel meget kort. For visse nationaliteters vedkommende skal der ifølge Schengenreglerne ske konsultation af andre Schengenlande, hvilket som udgangspunkt tager op til 10 arbejdsdage.

For så vidt angår udstedelse af visa under de særlige turistordninger, er antallet af turistvisa, der udstedes som bona fide visa, langt højere end de anførte 88 pct.

Såfremt en dansk repræsentation vurderer, at der ikke bør udstedes bona fide visum, sendes sagen videre til Udlændingesservice. For sager, som behandles af Udlændingesservice, gælder, at der som udgangspunkt ikke meddeles visum til rene turistbesøg til visse visumpligtige landegrupper. Udlændingesservice kan dog – i lighed med hvad der gælder for repræsentationerne – altid meddele visum, hvis dette efter en vurdering af immigrations- og sikkerhedsrisikoen findes ubetænkeligt.

For sager, som sendes videre til Udlændingesservice, er den gennemsnitlige sagsbehandlingstid aktuelt på op til ca. 12 uger fra modtagelse i Udlændingesservice af et udfyldt referenceskema. Baggrunden er, at Udlændingesservice siden juni 2008 er overgået til et nyt elektronisk sagsbehandlingssystem (VIS). Med henblik på nedbringelse af sagsbehandlingstiden er der iværksat en handlingsplan til afvikling af puklen af visumsager i Udlændingesservice, hvilket forventes at nedbringe sagsbehandlingstiden i løbet af 2009.

Integrationsministeriet, Udenrigsministeriet og Udlændingesservice arbejder derudover til enhver tid på at nedbringe sagsbehandlingstiden for behandling af visumansøgninger med henblik på en smiddiggørelse og effektivisering af administrationen af visumansøgninger. Såfremt der påvises konkrete problemer med visumadministrationen bestemte steder, vil disse problemer blive søgt løst i det omfang, det er muligt. For at sikre en smidig visumadministration overvejes det at udvide de eksisterende outsourcingordninger til andre steder, hvor danske erhvervsinteresser kan begrunde dette, og at noget tilsvarende sker med repræsentationernes åbningstider, hvis det konkret påvises, at der er problemer med de nuværende åbningstider.

4.2 Schengenreglerne og generelt om dansk visumpraksis

Ændringer af den danske visumpraksis kan kun gennemføres inden for rammerne af Schengensamarbejdet og under hensyntagen til den generelle vurdering af bl.a. graden af risiko for, at ansøgere fra det enkelte land vil tage fast ophold eller ophold af længere varighed i Danmark eller i de øvrige Schengenlande. Det betyder, at der ikke kan gives turistvisum, hvis det vurderes, at der er risiko for kriminalitet eller for, at en visumansøger vil opholde sig i landet ud over et visums gyldighedsperiode.

4.2.1 Schengenreglerne

Det følger af Schengenreglerne, at Schengenvisum skal udstedes af det land, der er hoveddestinationen, hvilket vil sige, at det er antallet af overnatninger og ikke kun antallet af meddelte visa, der skal indgå i vurderingen af, om Danmark kan anses for at være en succesfuld turistdestination.

Der følger yderligere af Schengenreglerne et krav om personligt fremmøde på repræsentationen i forbindelse med ansøgning om visum, medmindre der er gennemført en særlig turistordning, hvor rejsebureauet indgiver ansøgningen, eller hvis ansøgeren er kendt af repræsentationen, fx fordi den pågældende tidligere har fået udstedt visum til Danmark. Man kan endvidere se bort fra kravet, hvis ansøgeren vurderes som bona fide, og der er stor geografisk afstand.

Kravet om personligt fremmøde ved ansøgning om visum vil indgå som en betingelse i det EU-Visumkodeks, som træder i kraft den 5. april 2010. Visumkodekset vil desuden indeholde regler for biometri (fingeraftryk) i alle Schengenlandene, hvorfor et personligt fremmøde er nødvendigt. Der lægges således op til et krav om personligt fremmøde ca. hvert femte (59 måneder) år, uanset om ansøgeren er kendt af repræsentationen. I tilfælde der ikke er dækket af reglerne om biometri, vil der dog fortsat være mulighed for indgivelse af ansøgninger via et outsourcingfirma.

Endvidere indfører Visumkodekset skærpede krav til den samlede sagsbehandlingstid af visumansøgninger i Schengenlandene således, at en visumansøgning som hovedregel skal afgøres inden for 15 dage. Dog kan denne periode i individuelle tilfælde forlænges op til 30 dage, og perioden kan undtagelsesvist forlænges til maksimalt 60 dage i særlige tilfælde.

Ved indgivelsen af en visumansøgning skal der som udgangspunkt betales et gebyr på 60 euro, uanset om ansøgeren meddeles visum eller ej. Gebyret er fastlagt af EU og kan kun fraviges eller nedsættes i særlige tilfælde, herunder hvis der er indgået en visumlempelsesaftale med et tredjeland, hvilket indebærer, at gebyret nedsættes til 35 euro eller helt bortfalder.

Schengenreglerne fastlægger således de grundlæggende betingelser for udstedelse af et visum med gyldighed for alle Schengenlandene. Schengenlandene fastlægger imidlertid selv deres visumpraksis, herunder praksis for udstedelse af turistvisum. Der vil på baggrund heraf kunne være tale om forskelle i Schengenlandenes visumpraksis, om end det overordnede kriterium stadig er, at der ikke foreligger risiko for ulovlig indvandring eller kriminalitet.

I EU-regi falder reglerne om visum ind under området for retlige og indre anliggender, som Danmark har et forbehold overfor. Forbeholdet medfører, at Danmark ikke deltager i EU's vedtagelse af retsregler på visumområdet (bortset fra enkelte undtagelser) og heller ikke er bundet af dem. Da visumregler udgør en del af Schengensamarbejdet, som Danmark deltog i, allerede inden visumreglerne blev en del af EU-retten i maj 1999, kan Danmark imidlertid inden seks måneder efter EU's vedtagelse af visumregler træffe afgørelse om, at Danmark ønsker at gennemføre den pågældende retsakt i dansk lovgivning. Danmark har hidtil gjort brug af denne mulighed i forhold til alle visumretsakter omfattet af forbeholdet.

På grund af forbeholdet er Danmark ikke omfattet af de visumlempelsesaftaler, EU indgår med tredjelande. Danmark kan dog vælge at indgå tilsvarende visumlempelsesaftaler, hvilket Danmark hidtil har gjort i alle de tilfælde, hvor EU har indgået visumlempelsesaftaler. Det drejer sig om aftaler med Albanien, Bosnien Hercegovina, Makedonien, Moldova, Montenegro, Rusland, Serbien og Ukraine. På nuværende tidspunkt er Danmarks visumlempelsesaftaler med Albanien, Bosnien Hercegovina, Montenegro, Serbien og Ukraine trådt i kraft og virker på samme måde som EU's aftaler. Derudover er visumlempelsesaftalen med Rusland trådt i kraft den 1. oktober 2009.

4.2.2 Den danske visumpraksis og landegruppeinddelingen

Ifølge den danske visumpraksis, der gælder for Udlændingesservice og Integrationsministeriets behandling af visumsager, er de lande, hvis statsborgere er visumpligtige til Danmark, inddelt i tre landegrupper – en asyllandegruppe, en immigrationslandegruppe og en turistlandegruppe. Landegruppeinddelingen finder alene anvendelse i forbindelse med visumansøgninger, hvor formålet med opholdet i Danmark er turisme eller privatbesøg og finder således fx ikke anvendelse i forbindelse med visumansøgninger, hvor formålet med opholdet i Danmark er forretning. Repræsentationerne er dog ikke bundet af landegruppeinddelingen, og den har således ingen betydning for visumansøgninger, der behandles (bona fide) på repræsentationerne.

Landegruppeinddelingen er foretaget på baggrund af en generel vurdering af graden af risiko for, at ansøgere fra de pågældende lande vil tage fast ophold eller ophold af længere varighed i Danmark eller i de øvrige Schengenlande.

Inddelingen i landegrupperne har alene vejledende karakter. Der kan således altid efter en konkret vurdering af ansøgerens forhold og formålet med opholdet i Danmark meddeles visum – uanset at den pågældende ansøger ikke er omfattet af den persongruppe, der i henhold til landegruppeinddelingen som udgangspunkt kan meddeles visum. Langt størstedelen af alle de visumpligtige lande befinder sig i turistlandegruppen, og for disse lande gælder det som nævnt, at der som udgangspunkt gives Schengenvisum til rene turistbesøg – også selvom visumansøgeren ikke har en herboende reference.

Turisterhvervet har udvist forståelse for, at der på nuværende tidspunkt ikke vil være politisk opbakning til en fuldstændig afskaffelse af landegruppeinddelingen i dansk visumpraksis.

4.2.3 Turistvisum gennem rejsebureauordninger

De væsentlige nye vækstmarkeder i Indien, Kina, Rusland og Ukraine indgår i de iværksatte turistordninger, som skal tiltrække flere turister til Danmark. Danmark har i en årrække haft en særlig rejsebureauordning for turister fra Rusland. Danmark har endvidere en særlig turistordning for statsborgere fra Kina – den såkaldte ADS-ordning – som udelukkende omfatter turistgrupper på minimum fem deltagere. Som supplement hertil har Integrationsministeriet forsøgsmæssigt iværksat turistordninger i foreløbig Indien og Ukraine, samt en udvidet turistordning i Kina, som også omfatter turister, der rejser enkeltvis.

Turistordningerne betyder, at statsborgere fra de omfattede lande under nærmere angivne betingelser af repræsentationerne i deres hjemland kan meddeles turistvisum for en enkelt indrejse i Schengenlandene med ret til højst 30 dages ophold. Turistordningerne skal derfor opfattes som en udvidelse af muligheden for at give visum (bona fide) på de berørte repræsentationer.

For at blive omfattet af en turistordning skal en ansøger som turist købe en pakkerejse (der som minimum skal omfatte transport og hotelreservation), der er arrangeret af et rejsebureau, som af Udlændingesservice er akkrediteret til den særlige ordning, i samarbejde med et rejsebureau fra ansøgerens hjemland, der af den danske repræsentation i det pågældende land er akkrediteret til ordningen.

For så vidt angår rejsebureauordningen i Rusland, er der pr. 1. oktober 2008 forsøgsmæssigt etableret en ordning om akkreditering af andre aktører end rejsebureauer. I henhold til ordningen kan fx hoteller/hotelkæder og større feriehusudlejningskæder i Danmark akkrediteres til ordningen af Udlændingesservice. Herudover er betingelserne og vilkårene for meddelelse af visum efter ordningen de samme som ved de øvrige ordninger.

Integrationsministeriet vil løbende følge turistordningerne med henblik på at afdække eventuelt misbrug. For sikre en smidig visumadministration gøres de eksisterende turistordninger vedrørende Indien, Kina, Rusland og Ukraine permanente, og den eksisterende turistordning vedrørende Ukraine udvides til også at omfatte andre aktører som hoteller/hotelkæder og større feriehusudlejningskæder. Desuden overvejes det at udvide de eksisterende forsøgsmæssige turistordninger til at omfatte flere lande. Disse udvælges på baggrund af oplysninger fra den danske turistbranche om turismepotentialet i de pågældende lande samt på baggrund af en konkret vurdering af den potentielle immigrationsrisiko, som statsborgere fra de pågældende lande udgør.

4.2.4 Visum med henblik på forretningsbesøg

Statsborgere fra alle lande kan efter de nugældende regler som udgangspunkt gives visum, hvis der søges om visum med henblik på et dokumenteret og reelt forretningsbesøg. Særlige regler gælder dog, for så vidt angår statsborgere fra Irak og Somalia.

Folketinget vedtog den 19. december 2008 en ændring af udlændingeloven, der netop skal effektivisere og smidiggøre adgangen til forretningsvisum og besøgsvisum, bl.a. ved at det bliver muligt for danske virksomheder at ansøge om at blive forhåndsgodkendt til at modtage forretningsbesøg af statsborgere fra visumpligtige lande, jf. lov nr. 1334 af 19. december 2008, der trådte i kraft den 1. marts 2009. Ordningen er med til at sikre, at herværende virksomheder hurtigt og fleksibelt kan modtage forretningsbesøg.

Når en forhåndsgodkendt virksomhed inviterer en ansøger på forretningsbesøg i Danmark, vil ansøgeren mod fremvisning af invitationen på en dansk repræsentation umiddelbart kunne meddeles visum med henblik på forretningsbesøg i Danmark. Denne ordning vil supplere allerede eksisterende "key account" aftaler mellem Udenrigsministeriet og konkrete firmaer eller praksisbaseret samarbejde, som indebærer, at forretningsfolk allerede i dag i udstrakt grad får bona fide visa udstedt af repræsentationerne.

4.3 Turist- og forretningsvisum: Konklusion

Udvalget vurderer, at det er vigtigt fortsat at have fokus på at sikre den bedst mulige administration af de gældende visumregler, så der ikke skabes unødige hindringer for potentielle turister til Danmark.

Derfor gøres de eksisterende turistordninger vedrørende Indien, Kina, Rusland og Ukraine permanente, og den eksisterende turistordning vedrørende Ukraine udvides til også at omfatte andre aktører som hoteller/hotelkæder og større feriehusudlejningskæder. Desuden overvejes det at udvide de eksisterende forsøgsmæssige turistordninger til at omfatte flere lande, der udvælges på baggrund af

oplysninger fra den danske turistbranche om turismepotentialet i de pågældende lande samt på baggrund af en konkret vurdering af den potentielle immigrationsrisiko, som statsborgere fra de pågældende lande udgør.

Samtidig overvejes det at udvide de eksisterende outsourcingordninger til andre steder, hvor danske erhvervsinteresser kan begrunde dette, og at noget tilsvarende sker med repræsentationernes åbningstider, hvis det konkret påvises, at der er problemer med de nuværende åbningstider. Udover den offentliggjorte statistik over bl.a. meddelte turist- og forretningsvisa på hjemmesiden www.nyidanmark.dk, vil der også blive offentliggjort tal for sagsbehandlingstiderne i forbindelse med udstedelse af turist- og forretningsvisum på www.brandingdanmark.dk.

5 Fradrag ved udlejning af feriehus

Det er turismeerhvervets opfattelse, at det bundfradrag, som private sommerhusudlejere har efter ligningslovens § 15 O, bør hæves til 25.000 kr., da det er ureguleret siden 1993. Ifølge Feriehusudlejernes Brancheforening er det lave fradrag årsag til, at feriehusene ikke finder det tilstrækkeligt attraktivt at leje ud. Det betyder, at udbudet af feriehus er for lavt til at møde efterspørgslen hos turisterne i højsæsonen.

I alt er der 210.000 feriehus i Danmark, hvoraf de 30.000 udlejes gennem bureauer og et sted mellem 5.000 og 10.000 udlejes privat. Feriehusudlejernes Brancheforening mener, at det bør være et mål at øge antallet af feriehus til udlejning med 6.000 huse.

På den baggrund foreslår Feriehusudlejernes Brancheforening at hæve det nuværende bundfradrag på udlejning af feriehus på 7.000 kr. til et bundfradrag på 25.000 kr.

I det følgende vil fakta omkring fradrag ved udlejning af feriehus blive gennemgået, og der foretages omkostningsberegninger på en række mulige ændringer af fradraget.

5.1 Fakta vedrørende fradrag ved udlejning af feriehus

Indkomst ved udlejning af fritidsboliger henregnes til skattepligtig indkomst efter de almindelige regler i statsskattelovens § 4. Der sondres mellem, om fritidsboligen udelukkende anvendes til udlejning, eller om fritidsboligen anvendes til udlejning en del af året.

5.1.1 Fritidsboliger, der udelukkende anvendes til udlejning

Hvis en fritidsbolig udelukkende anvendes til udlejning, skal der opgøres et ejendomsregnskab på tilsvarende vis som for andre udlejningsejendomme. Udlejes en fritidsbolig med inventar, kan udlejer skattemæssigt fradrage udgifter til vedligeholdelse heraf. Der kan også foretages skattemæssige afskrivninger på inventaret efter reglerne herom i afskrivningsloven. Der kan ikke foretages skattemæssige afskrivninger på selve fritidsboligen. Beskatningen af indkomsten sker som personlig indkomst.

5.1.2 Fritidsboliger, der udlejes en del af året

Hvis en fritidsbolig anvendes til udlejning en del af året, kan udlejer gøre brug af to forskellige metoder til at opgøre den skattepligtige indkomst vedrørende indkomst fra udlejningen. Det bemærkes, at erhvervsmæssig eller langvarig udlejning kræver tilladelse efter sommerhusloven.

Udlejer kan enten anvende den skematiske opgørelsesmetode i ligningsloven § 15 O, stk. 1 eller den regnskabsmæssige opgørelsesmetode i ligningsloven § 15 O, stk. 2.

Anvendes den *skematiske opgørelsesmetode*, kan der ved opgørelsen af den skattepligtige indkomst for det første fradrages et bundfradrag på 7.000 kr. i bruttolejeindtægten pr. fritidsbolig. Bruttolejeindtægten omfatter dels den lejebetaling, som ejeren modtager, dels særskilt betaling for el, gas, varme mv. Af den reducerede lejeindtægt, der fremkommer efter fradrag for bundfradraget på 7.000 kr., kan der yderligere fradrages 40 pct. Dette fradrag på 40 pct. anses for at dække samtlige udgifter mv., der er forbundet med udlejningen. Hvis ejeren vælger at anvende den skematiske opgørelsesmetode, skal der medregnes ejendomsværdiskat efter reglerne i ejendomsværdiskatteloven for

hele indkomståret. Den skematiske opgørelsesmetode kan ikke anvendes af fritidsboligejere, der har tilladelse til at anvende fritidsboligen som helårsbolig, og som udlejer denne en del af året.

Har en fritidsboligejer eksempelvis bruttolejeindtægter på 107.000 kr. ved udlejning af sin fritidsbolig, kan vedkommende indledningsvis fradrage 7.000 kr., der således virker som et skattefrit bundfradrag. I den reducerede lejeindtægt på 100.000 kr. kan der fradrages 40 pct., hvorefter beskatningsgrundlaget udgør 60.000 kr. Det er bundfradraget på 7.000 kr., der foreslås forhøjet.

Den skematiske opgørelsesmetode blev indført med virkning for indkomståret 1993. Ordningen blev indført med henblik på at øge incitamentet til turistmæssig udlejning. Bundfradraget på 7.000 kr. reguleres ikke. Ved indførelsen i 1993 blev bundfradraget sat højt – som led i en politisk aftale – og afspejler ikke et reelt omkostningsgrundlag, men er tænkt som en administrativ enkel og samtidig økonomisk fordelagtig ordning for sommerhusudlejerne. Sommerhusudlejere kan, som nævnt, i stedet for at anvende den skematiske opgørelsesmetode vælge den regnskabsmæssige metode, hvor de får fradrag for præcis de udgifter, de har haft. De fleste vælger dog ordningen med bundfradraget på 7.000 kr. og 40 pct. fradrag. Den skematiske opgørelsesmetode vurderes således fortsat at være mere fordelagtig end den regnskabsmæssige metode (hvor de faktiske udgifter kan fradrages), selv om bundfradraget ikke reguleres i den skematiske metode.

Anvendes den *regnskabsmæssige metode*, kan fritidsboligejeren skattemæssigt fradrage de faktiske udgifter, der er anvendt til vedligeholdelse af indbo og inventar. Ejeren kan endvidere foretage skattemæssige afskrivninger efter reglerne om delvis benyttede driftsmidler. Endelige kan ejeren fradrage ejendomsskat. Ved afgørelsen af om ejendomsskatterne kan fradrages, ses der bort fra uvæsentlig erhvervmæssig benyttelse af en ejendom, der tillige tjener til bolig for ejeren. I almindelighed vil en erhvervmæssig anvendelse af en ejendom anses for uvæsentlig, hvis den svarer til mindre end 10 pct. af den pågældende ejendom. Fradragene foretages forholdsmæssigt, således at de svarer til den del af året, hvor udlejningen har fundet sted. Der kan endvidere foretages fradrag for udgifter, der er direkte forbundet med udlejningen. Der kan ikke fratrækkes udgifter til vedligeholdelse af ejendommen. Anvendes den regnskabsmæssige metode, kan de samlede fradrag ikke overstige bruttolejeindtægten. Er der eksempelvis bruttolejeindtægter for 50.000 kr. og samlede udgifter på 60.000 kr., kan underskuddet på 10.000 kr. ikke fradrages. Ejendomsværdiskatten reduceres forholdsmæssigt for den del af året, hvor udlejning har fundet sted.

Skattepligtig indkomst fra en fritidsbolig, der anvendes til udlejning en del af året, beskattes som kapitalindkomst, hvad enten sommerhusejeren anvender den skematiske opgørelsesmetode eller den regnskabsmæssige opgørelsesmetode. Marginalskatten af lejeindtægterne er typisk 33,5 pct., idet de fleste personer, herunder udlejere, har negativ nettokapitalindkomst.

5.1.3 Frivillig indberetning

SKAT har ved en kontrolaktion blandt 3.000 sommerhusejere konstateret, at staten går glip af et provenu på ca. 13 mio. kr. som følge af forkert indberetning af lejeindtægten. I det omfang denne stikprøve kan overføres til alle sommerhusejere går staten glip af et provenu i størrelsesordenen 170 mio. kr. Ved kontrollen har SKAT endvidere konstateret, at de fleste af de udlejere, der har haft vanskeligheder ved at opgive den korrekte lejeindtægt, findes blandt fritidsboligejere, der udlejer via et udlejningsbureau.

Ved lov nr. 527 af 17. juni 2008 blev der indført en frivillig indberetningsordning vedrørende udlejning af fritidsboliger, hvorefter indtægter fra sådan udlejning automatisk kan indgå i udlejers årsopgørelse. Da der er tale om en frivillig indberetningsordning beror indberetningen på en aftale mel-

lem udlejningsbureau og udlejer af fritidsboligen. Ordningen omfatter kun udlejere, som på forhånd har meddelt udlejningsbureauet, at den skematiske ordning med 7.000 kr. bundfradrag og 40 pct. fradrag ønskes anvendt. Udlejere, som ønsker fradrag for faktiske udgifter, skal fortsat sørge for at selvangive nettolejeindtægten.

Ordningen er ikke trådt i kraft endnu og forventes først at træde i kraft i 2011.

5.2 Omkostninger ved ændringer af fradragsreglerne ved udlejning af feriehus

Med udgangspunkt i branchens ønsker til fradragsreglerne ved udlejning af feriehus og på baggrund af specifikke beregninger og en række vurderinger af lovgivningen foretaget af udvalget opstilles tre mulige ændringer af fradragsreglerne ved udlejning af feriehus. Dertil kommer muligheden af, at der ikke ændres i fradragsreglerne.

Tabel 1 viser provenuvirkningerne af de forskellige scenarier. Det er lagt til grund, at der ikke er nogen strukturel beskæftigelseeffekt af øget fradrag. En eventuel øget beskæftigelse i turismeerhvervet vil ske på bekostning af lavere beskæftigelse andetsteds.

2009-niveau	Forhøjelse til 25.000 kr.	Forhøjelse til 10.000 kr.	§ 20-regulering af 7.000 kr.
Umiddelbar virkning, uden adfærd	-105	-15	-2
Afledt skattetaf, eksisterende huse	-25	-5	0
Skattegevinst, nye huse	15	5	0
Momsprovenu udlændinge	45	5	1
Netto tilbageløb	-15	-5	0
I alt, efter adfærd og tilbageløb	-90	-15	-1
Varig virkning af umiddelbar provenu	-30	-5	-20

Anm: 2010-regler i 2009-niveau

5.2.1 Omkostninger ved en forhøjelse af bundfradraget fra 7.000 kr. til 25.000 kr.

Det skønnes, at en forhøjelse af bundfradraget fra 7.000 kr. til 25.000 kr. vil medføre et umiddelbart provenutab på godt 100 mio. kr. (2009-niveau). Der vil være positive afledte effekter i form af øgede momsindtægter fra udenlandske turister og øgede skatteindtægter fra udlejning af sommerhuse. Den varige virkning skønnes at være et provenutab i størrelsesordenen 30 mio. kr., forudsat ingen yderligere regulering fremover.

Antallet af fritidshuse, der udlejes en del af året, skønnes med betydelig usikkerhed at blive forøget med ca. 2.300. Forøgelsen i antallet vil med tiden blive reduceret gradvist, som konsekvens af at bundfradraget efter forhøjelsen ikke reguleres og dermed mister sin reale værdi.

5.2.2 Omkostninger ved en forhøjelse af bundfradraget fra 7.000 kr. til 10.000 kr.

Målt i forbrugerpriser svarer 7.000 kr. i 1993 til ca. 10.000 kr. i 2009.

Det skønnes, at en forhøjelse af bundfradraget til 10.000 kr. vil medføre et umiddelbart provenutab på ca. 15 mio. kr. (2009-niveau). Den varige virkning skønnes at være et provenutab i størrelsesordenen 5 mio. kr., forudsat ingen yderligere regulering fremover.

Antallet af fritidshuse, der udlejes en del af året, skønnes med betydelig usikkerhed at blive forøget med umiddelbart ca. 400.

5.2.3 Omkostninger ved en regulering efter personskattelovens § 20

Et alternativ til diskretionære ændringer af bundfradraget kan være en regulering efter personskattelovens § 20 ligesom en række øvrige beløbsgrænser i skattelovgivningen, hvorved bundfradraget fremover vil stige i takt med den generelle indkomstudvikling. En sådan regulering skønnes at medføre et umiddelbart provenutab i størrelsesordenen 2 mio. kr. Den varige virkning af fremtidige § 20 reguleringer skønnes at være et provenutab i størrelsesordenen 20 mio. kr.

5.3 Fradrag ved udlejning af feriehus: Konklusion

På baggrund af erhvervets holdning har udvalget skitseret omkostningerne ved tre modeller for hhv. *en forhøjelse af bundfradraget fra 7.000 kr. til 25.000 kr., en forhøjelse af bundfradraget fra 7.000 kr. til 10.000 kr. og en regulering efter personskattelovens § 20.* Det er – som det fremgår ovenfor – udvalgets vurdering, at alle de undersøgte ændringer har en negativ provenuvirkning.

Som anført ovenfor behøver sommerhusudlejere ikke at vælge den skematiske opgørelsesmetode. Udlejerne kan i stedet vælge den regnskabsmæssige metode, der fuldt ud tager højde for de faktiske udgifter, således at overskud af sommerhusudlejning beskattes efter samme principper som anden kapitalindkomst. Det forhold, at de fleste sommerhusudlejere vælger den skematiske opgørelsesmetode frem for den regnskabsmæssige tyder isoleret på, at indkomst, der beskattes efter den skematiske beregningsmetode er forholdsvis lempeligt beskattet. Dette skal også ses i sammenhæng med, at opsparing i sommerhuse og andre ejerboliger er væsentligt lavere beskattet end øvrig opsparing.

Dette skal imidlertid holdes op imod en række potentielle fordele i form af øget turisme i yderområder mv.

I forbindelse med Finansloven for 2010 blev det besluttet at hæve bundfradraget for udlejning af feriehus fra 7.000 kr. til 10.000. Samtidig blev det sikret, at bundfradraget også fremover reguleres i takt med den generelle indkomstudvikling.

6 Momsaflyftning på virksomheders køb af hotel- og restaurationsydelser

Turismeerhvervet påpeger, at den begrænsede momsfradragsmulighed efter momslovens § 42, stk. 2, ved køb af fuldt erhvervsmæssigt relaterede hotel- og restaurationsydelser er en konkurrenceforringende regel for erhvervet.

Det er yderligere erhvervets opfattelse, at bestemmelsen er i modstrid med hovedreglen i momsloven, nemlig at der gives fuldt momsfradrag for erhvervsmæssige køb. Således peger erhvervet på, at det fremgår af bestemmelsen, at der skal være tale om udgifter af ”streng erhvervsmæssig karakter”, dvs. en skærpelse i forhold til betingelserne for momsfradrag generelt og en klar anerkendelse af, at købet er erhvervsmæssigt, men alligevel er der alene mulighed for at fradrage 25 pct. af momsen.

I det følgende præsenteres fakta vedr. momsaflyftning i turismen, og der foretages en beregning af omkostningerne, såfremt der foretages en ændring i fradragsbegrænsningen på turismeområdet.

6.1 Fakta vedr. momsaflyftning i turismen

Danmark har i europæisk sammenligning en af de mest ensartede merværdiafgifter med en enheds- moms på 25 pct. på næsten alle varer og tjenester. Momsgrundlaget er forholdsvis bredt, hvor de vigtigste undtagelser er husleje, finansielle ydelser, aviser mv.

Ved opgørelsen af momstilsvaret kan momsregistrerede virksomheder generelt fradrage moms på indkøb af varer og ydelser. Der er dog en række varer og ydelser, hvoraf der kun er delvis eller ingen fradragsret for afgiften.

I det følgende beskrives de undtagelser fra fradragsretten, som har særlig interesse for turismeerhvervet, og som i øvrigt bør ses i lyset af, at hotel- og restaurationsydelser kan siges at indeholde et vist element af fornøjelse.

6.1.1 *Bespisning af forretningsforbindelser og ansatte i virksomheder*

Efter momslovens § 42, stk. 1, nr. 5, er der ikke fradragsret for udgifter til repræsentation. Dette er en fradragsbegrænsning, som er i overensstemmelse med direktivets artikel 176, stk. 1.

For så vidt angår bespisning af ansatte, er der efter momslovens § 42, stk. 1, nr. 1, ikke fradrag for udgifter til kost til virksomhedens indehaver og personale. Stiller en virksomhed derfor kost til rådighed gratis for medarbejderne, er der ikke fradragsret.

6.1.2 *Bespisning af forretningsforbindelser og ansatte i restauranter*

Efter momslovens § 42, stk. 1, nr. 5, er der ikke fradrag for udgifter til restaurationsydelser. Dette er en fradragsbegrænsning, som er i overensstemmelse med direktivets artikel 176, stk. 1 og 2 – en stand-still bestemmelse, der kan opretholdes, indtil der kommer fælles EU-regler for, hvilke udgifter der giver ret til fradrag, og hvilke der ikke gør. Det er dog muligt at lempe eller ophæve begrænsningen.

I 1995 indførtes en lempelse i fradragsbegrænsningen, og der gives nu 25 pct. fradrag af momsudgifter til restaurationsbesøg. Lempelsen var begrundet i en begrænsning fra 1987 i virksomhedernes

mulighed for at fratække udgifter til restaurationsbesøg i skatteregnskabet. Den skattemæssige fradragsbegrænsning betød nedgang i antallet af restaurationsbesøg, idet virksomheder i større grad valgte at bespise forretningsforbindelser i egne kantiner – og med fuld skattemæssigt fradrag.

På den baggrund blev der i 1995 indsat en regel i § 42, stk. 2 om, at virksomheder kan fratække 25 pct. af momsens på restaurationsudgifter, hvis udgiften er af streng erhvervmæssig karakter.

6.1.3 Konsekvenser for momsreglerne af EU-dom

En EU-dom fra ultimo 2008 medfører, at såfremt bespisningen er strengt erhvervmæssigt begrundet, er der ikke tale om repræsentation, men en udgift relateret til virksomhedens almindelige drift, og dermed er der fuld fradragsret. Ligeledes fastslås det med EU-dommen, at bespisning af ansatte i virksomheden af streng erhvervmæssig karakter – dvs. sammen med forretningsforbindelser mv. – er en udgift relateret til virksomhedens almindelige drift og kan ikke føre til fradragsbegrænsning.

Erhvervet har rejst spørgsmål om, hvorvidt dommen medfører, at den gældende fradragsbegrænsning for restaurationsbesøg kan opretholdes.

Dommen vedrører alene bespisning i virksomheden selv og har ikke betydning for den gældende fradragsbegrænsning for restaurationsbesøg af streng erhvervmæssig karakter. Det vurderes derfor, at den gældende regel om 25 pct. fradrag af momsudgifter til restaurationsbesøg kan opretholdes – for såvel bespisning af forretningsforbindelser som ansatte.

6.1.4 Bør fradragsbegrænsningen ændres?

Som det ses af tabellen nedenfor skønnes det, at omsætningen i hotel- og restaurationsbrancherne udgør hhv. 8.350 mio. kr. og 7.550 mio. kr. Skønnene er baseret på input-output-tabeller fra Danmarks Statistik. Som det fremgår af tabellerne, tager beregningerne højde for, at en del af omsætningen går til momsfrittede sektorer (det offentlige, den finansielle sektor, organisationer mv.), og at der er forskel på disse andele for henholdsvis restauranter og hoteller. Korrektionerne er lavet ud fra oplysningerne i input-output-tabellerne. Beregningerne er dog behæftet med usikkerhed.

Det fremgår endvidere af tabellen, at momsprovenuet udgør godt 1 mia. kr. for begge brancher således, at en generel ophævelse af fradragsbegrænsningen på hotel- og restaurationsydelser vil indebære et umiddelbart provenutab på omkring 2,3 mia. kr. Da momsgrundlaget antages at udgøre en fast andel af BNP, er provenutabet det samme i 2009-niveau og i varig virkning.

Tallene, der er fra 2005, tager isoleret set ikke højde for, at der er ændret på fradragsmulighederne for bespisning i egen kantine. Det er dog Skatteministeriets vurdering, at valget mellem at spise i virksomheden og uden for virksomheden afhænger af mere end de momsmæssige incitament, og at dommens betydning således ligger inden for den almindelige usikkerhed på beregningerne.

Tabel 1. Omsætning i hotel- og restaurationsbrancherne, mio. kr., 2009-niveau

	Hoteller	Restauranter
Omsætning til erhvervskunder i alt	8.350	7.550
Omsætning til ikke-momspligtige ”erhvervskunder”	2.250	1.050
Omsætning til momspligtige erhverv i alt	6.150	6.500
Moms af omsætning til momspligtige erhverv	1.550	1.600
Fradrag nu (25 pct.)	400	400
Moms efter fradrag	1.150	1.200

Kilde: Danmarks Statistik, input-output-tabeller 2005, fremskrevet med udviklingen i momsgrundlaget i Finansministeriets konjunkturvurdering, maj 2009.

Opgørelsen vedr. hoteller indeholder imidlertid både hotelydelser og restaurandydelser fra hoteller (hotelrestauranter mv.). Ifølge ”Normtalsanalysen 2007/2008” fra HORESTA vedrører halvdelen af hotellernes omsætning restaurantomsætning.

Under forudsætning af, at 50 pct. af hotellernes momspligtige omsætning vedrører hotelydelser, er det herefter muligt at beregne de provenumæssige konsekvenser af en isoleret ophævelse af momsfradragbegrænsningen for hotelydelser og en isoleret ophævelse af momsfradragbegrænsningen for restaurandydelser.

Resultatet heraf er vist i tabel 2 nedenfor. Oplysninger fra Horesta peger på, at omkring 25 pct. af hotelydelserne vedrører udenlandske virksomheder, og det er lagt til grund, at det også er gældende for restaurandydelserne. De 25 pct. af det umiddelbare provenutab, der vedrører de udenlandske virksomheder, vil der således ikke være tilbageløb af.

Der er herudover ikke indregnet effekter af den øgede beskæftigelse i branchen. På lang sigt vil der være fuld strukturel beskæftigelse i Danmark, og øget beskæftigelse i hotel- og restaurationsbranchen vil ske på bekostning af beskæftigelse i andre erhverv. Hertil kommer, at sæsonarbejde er udbredt i hotel- og restaurationsbranchen således, at en øget beskæftigelse i højsæsonen kan resultere i flere på overførselsindkomst i lavsæsonen.

Tabel 2. Provenuvirkning ved ophævelse af momsfradragbegrænsningen på hotel- og restaurationsydelser (mio. kr.)

2009-niveau	Hoteller		Restauranter
	Hotelydelser	Restaurandydelser	Restaurandydelser
Umiddelbar virkning, uden adfærd	-550	-550	-1.200
Tilbageløb	225	225	500
Provenuvirkning inkl. tilbageløb	-325	-325	-700
Adfærd	50	30	70
I alt, efter tilbageløb og adfærd	-275	-300	-625
Varig virkning af umiddelbart provenu	-550	-550	-1.200

Anm.: Da momsgrundlaget antages at udgøre en fast andel af BNP, er provenuvirkningen det samme i 2009-niveau og i varig virkning.

Som det fremgår af tabel 2 skønnes det, at en isoleret ophævelse af fradragbegrænsningen vedr. hotelydelser vil medføre et umiddelbart provenutab på omkring 550 mio. kr. Den varige virkning af det umiddelbare provenu er tilsvarende 550 mio. kr. Det umiddelbare provenutab vil som udgangspunkt øge virksomhedernes indkomst tilsvarende. De danske virksomheder vil dermed i første om-

gang skulle betale selskabsskat af den øgede indkomst og indkomsten vil herefter give anledning til øgede skatteindtægter i form af udbytteskat mv. Ophævelsen forventes herudover at indebære at prisen på hotelydelser falder, hvilket vil medføre en øget efterspørgsel, hvilket som følge af den øgede omsætning også vil have positive afledte effekter på skatteindtægterne. Provenuet inkl. tilbageløb og adfærd som følge af en ophævelse af fradragsbegrænsningen vedr. hotelydelser skønnes således at udgøre -275 mio. kr.

En ophævelse af momsfradragsbegrænsningen vedr. restaurantydelser skønnes samlet set at medføre et umiddelbart provenutab på omkring 1,8 mia. kr., hvoraf knapt 600 mio. kr. vedrører hotelrestauranter og 1.200 mio. kr. vedrører restauranter. Den varige provenuvirkning er tilsvarende 1,8 mio. kr. Provenuet inkl. tilbageløb og adfærd som følge af en ophævelse af fradragsbegrænsningen vedr. restaurantydelser skønnes således samlet set at udgøre godt -900 mio. kr.

6.2 Momsafløftning for hotel- og restaurationsydelser: Konklusion

De gældende momsregler medfører isoleret set en vis konkurrenceforvriddning mellem intern og ekstern bespisning i erhvervsmæssig sammenhæng og mellem danske og nogle udenlandske restauranter og hoteller. Især i forhold til fradragsbegrænsningen vedr. hotelydelser giver reglerne tilskyndelse til at flytte hotelophold mv. til udlandet.

En generel ophævelse af fradragsbegrænsningen på virksomheders restaurationsbesøg og hotelophold har imidlertid en betydelig negativ provenuvirkning på omkring 2,3 mia. kr., hvorimod en isoleret ophævelse af fradragsbegrænsningen vedr. hotelydelser har en mere begrænset negativ virkning.

Godtgørelse i forbindelse med energiafgifter

På energiafgiftsområdet er der efter erhvervets opfattelse særligt to problemstillinger, som gør sig gældende: Overnatningserhvervenes manglende godtgørelsesmulighed for energiafgifter knyttet til rumopvarmning og forlystelsesparkernes manglende godtgørelsesmulighed for energiafgifter, knyttet til let proces (driften af forlystelserne), jf. elafgiftslovens § 11, stk. 2.

Vedrørende den manglende refusion for rumvarmeafgift er det erhvervets synspunkt, at overnatningsvirksomhederne bør sidestilles med gartnerisektoren og landbruget, hvor der, fordi der er tale om frembringelse og salg af fysiske produkter og af konkurrencehensyn, ydes refusion for rumvarmeafgiften. Det er erhvervets synspunkt, at salg af en overnatning i ligeså høj grad som salg af tomater og svin udgør et produkt, samt at konkurrencehensynet til overnatningsbranchen bør vægtes på lige fod med hensynet til landbruget, gartnerierne og industrien.

Vedrørende forlystelsesparkernes manglende refusion for let proces er erhvervet uforstående over for, at man juridisk har valgt at kategorisere forlystelsesbranchen sammen med en række liberale erhverv med den konsekvens, at der ikke kan opnås refusion for elafgift knyttet til let proces (driften af forlystelserne). Erhvervets opfattelse er, at det produkt, forlystelsesparkerne sælger, adskiller sig fra de produkter, de liberale erhverv sælger, idet de liberale erhverv ikke har nogen let proces, og dermed har den manglende refusionsmulighed ingen betydning for dem. Det har det derimod for forlystelsesparkerne, som samtidig anfører, at de er i hård konkurrence med forlystelsesparker i nabolandene.

6.3 Fakta vedr. godtgørelse af energiafgifter

I det følgende gennemgås fakta vedr. erhvervenes betaling af energiafgifter herunder baggrunden for differentieringen mellem energi til rumvarme og til procesformål.

6.3.1 Erhvervenes betaling af energiafgifter

Der ydes en lempelse i energiafgifterne for erhvervene i form af en generel godtgørelse af energiafgifter til momsregistrerede virksomheder, således at der kun betales CO₂- og svovlafgift. Dette gøres dels af hensyn til erhvervenes konkurrenceevne, dels på grund af internationale forpligtigelser. I udgangspunktet ydes der som hovedregel godtgørelse i samme omfang, som virksomheden har fradragret for købsmomsen af varerne. Den effektive beskatning af energiforbruget afhænger dog af, hvad energien anvendes til.

Den danske energibeskatning er principielt opdelt i forhold til to typer energianvendelse: energi til procesformål og energi til rumvarme. Rumvarme omfatter i denne forbindelse opvarmning af rum, hvor formålet er komfort. Procesenergi er energi, der anvendes i forbindelse med fremstilling af en vare, det vil sige i forbindelse med produktionsprocessen. Der kan således ikke opnås afgiftsgodtgørelse for varme og varer, der anvendes til rumvarme og til varmt vand. Dette gælder også for elektricitet, der anvendes til vandvarmere og el-radiatorer mv.

Energiafgifterne har blandt andet til formål at reducere energiforbruget til opvarmning af rum. Af hensyn til danske virksomheders konkurrenceevne beskattes energi til procesformål lempeligere end energi til rumvarme, herunder opvarmning af hotelværelser mv. samt opvarmning af vand.

Erhvervenes energiforbrug til rumvarme og varmt vand kan sammenlignes med husholdningernes forbrug, og derfor svarer afgiftsbelastningen til husholdningernes, hvorved energi til rumvarme be-

skattes ens i hele økonomien. Da CO₂-afgifterne og energiafgifterne på rumvarme blev indført, blev en stor del af provenuet tilbageført til erhvervene. Tilbageføringen skete via en øget refusion af arbejdsgivernes ATP-bidrag, lavere arbejdsmarkedsbidrag, investeringstilskud og en særlig pulje til selvstændige. Tilbageføringen er for så vidt fortsat gældende.

En forhøjelse af afgifterne på rumvarme indgik som en del af *Forårspakke 2.0*, og samtidig blev der indført en afgift på procesenergi. For brændsler til rumvarme er forhøjelsen ca. 7,5 kr. pr. GJ, mens energiafgiften på el øges med 5 pct. Afgiftsforhøjelsen for rumvarme er mindre end den nyindførte afgift på procesvarme, hvilket mindsker afgiftsforskellen. En yderligere stramning af afgiften for procesvarme ved at mindske lempelserne vil gå kraftigt ud over de energiintensive virksomheder, hvilket øger risikoen for udflytning af disse virksomheder. Der er derfor taget hensyn til dette ved udformningen af afgiftsændringerne i *Forårspakke 2.0*.

6.3.2 Overnatningserhvervenes godtgørelse af energiafgifter

Turistbranchen er i international konkurrence om at trække gæster til en given by eller område. Ved valget af rejsedestination indgår prisen for ophold på hoteller mv. som en del af den samlede pakke, hvor også priser på andre produkter, kvalitet, oplevelser mv. indgår. Varer omfattet af procesenergi-godtgørelsen ligger typisk i mere direkte konkurrence på prisen, da kvalitet og andre faktorer varierer mindre for disse produkter. Derudover vil energiomkostningerne også udgøre en større andel af produktionsomkostningerne ved fremstillingen af procesvarerne og derfor betyde mere ved bestemmelsen af den endelige pris.

Turismeerhvervets argument er, at de – i forhold til vores nabolande – høje danske energiafgifter har den konsekvens, at den danske konkurrenceevne svækkes, hvorfor der afholdes færre konferencer i Danmark, end hvad der ville være tilfældet, hvis energiafgifterne i Danmark og nabolandene lå på det samme niveau. I dette ses der imidlertid bort fra, at markedsandele også tabes som følge af andre faktorer som fx, at en svag svensk kronekurs gør det billigere at afholde ferier og konferencer i Sverige.

Begrænsningen af adgang til procesgodtgørelse er ikke enestående for overnatningserhvervene. Der gives således heller ikke procesgodtgørelse til anden produktion af serviceydelser, selvom de er underlagt international konkurrence. Skulle overnatningserhvervene have procesgodtgørelse, så ville alle erhverv skulle have godtgørelsen, da der kan argumenteres for, at en behagelig rumtemperatur, både for kunder og ansatte, indgår i produktionsprocessen af hvilken som helst serviceydelse, uanset om det drejer sig om kontorbygninger, butikker, frisører eller supermarkeder mv.

Skulle overnatningserhvervenes elforbrug til opvarmning omfattes af afgiftslempelsen for procesformål, ville det give en indenlandsk konkurrencefordel i forhold til alternative overnatningsmuligheder, som eksempelvis muligheden for at leje et værelse i en periode frem for at bo på hotel. Disse alternativer vil derfor også skulle omfattes af afgiftslempelsen. Hvis varme i udlejningsejendomme også afgiftsbegunstiges, åbner det op for spørgsmål om, hvorfor lejeboliger begünstiges, men ikke ejerboliger. Konsekvensen vil i sidste ende blive, at der ikke længere kan argumenteres for en opretholdelse af rumvarmeafgiften, der indgår som et led i den danske klima- og energipolitik, herunder særligt målene om at reducere energiforbruget.

Et bortfald af energiafgifterne vil derudover betyde øgede udgifter til lønninger, idet energiafgifterne helt eller delvist nedvælttes i lønningerne. Dette var en af begrundelserne for, at en del af tilbageførelsen skete ved reducerede arbejdsgiverudgifter til lønningerne.

En afgiftsfritagelse for overnatningserhvervene vil endvidere medføre et problem både i forhold til EUs energibeskatningsdirektiv og statsstøtteregele. Energibeskatningsdirektivet giver ikke hjemmel til at foretage en afgiftsmæssig differentiering af komfortvarmebegrebet. Hertil kommer, at hotelbranchen ikke er det, der betegnes som energiintensiv, hvorfor det vil være yderst vanskeligt at få godkendt en fritagelse af overnatningserhvervene efter EU's statsstøtteregele.

Det skal endvidere bemærkes, at bl.a. hotellerne har mulighed for at få refunderet dele af energiudgifterne til rumvarme via Aftaleordningen i Energistyrelsen, mod, at virksomheden forpligter sig til bl.a. at indføre energiledelse.

6.3.3 Forlystelsesparkernes godtgørelse af energiafgifter

Ud over en begrænsning i adgangen til afgiftsgodtgørelsen i henhold til anvendelsen kan en række virksomhedstyper herunder forlystelsesparker ikke opnå godtgørelse af elafgift og CO₂-afgift af elektricitet, selvom elforbruget vedrører omsætningen af momspligtige ydelser. Disse virksomhedstyper fremgår af bilag 1 til elafgiftsloven. Der er typisk tale om liberale erhverv, såsom advokater, revisorer, bureauer og forlystelser mv. Et af argumenterne for, at disse typer virksomheder ikke kan opnå godtgørelse for el- og CO₂-afgifter, er, at energiforbruget i udgangspunktet betegnes som husholdningslignende.

Der er dog dele af forlystelsesparkernes elforbrug, som kan betragtes som erhvervsmæssig. Det vil inden for statsstøtteregele være muligt alene at give forlystelsesparkerne procesgodtgørelse, såfremt de fortsat betaler en afgift, der overholder kravene i energibeskatningsdirektivet. De ansvarlige myndigheder vurderer imidlertid, at det administrativt ikke er muligt at lave en opdeling i bilag 1 til elafgiftsloven mellem procesgodtgørelsesberettiget og ikke-procesgodtgørelsesberettiget elforbrug.

Alternativt kan man slette forlystelsesparkerne fra bilag 1 til elafgiftsloven ud fra en betragtning om, at deres energiforbrug ikke længere udelukkende anses for husholdningslignende. Herved ville forlystelserne kunne opnå godtgørelse for el- og CO₂-afgifter. En sletning af forlystelserne fra bilag 1 vurderes imidlertid at ville medføre et betydeligt pres for, at andre af erhvervene i bilaget også ønsker at blive slettet fra bilaget. Den eneste mulighed vurderes derfor at være, at hele bilag 1 til elafgiftsloven ophæves, idet udgangspunktet er, at alt elforbrug hos alle de omfattede erhverv på bilagslisten anvendes erhvervsmæssigt. Dette vil have betydelige statsfinansielle konsekvenser. Det skal samtidig bemærkes, at forlystelsesparkerne har mulighed for at få refunderet dele af eludgifterne til let proces via Aftaleordningen i Energistyrelsen.

6.4 Godtgørelse af energiafgifter: Konklusion

Udvalgets vurdering er, at overnatningserhvervene ikke kan opnå refusion for rumvarme. Baggrunden er, at opvarmning af fx hotelværelser udgør rumvarme og ikke proces, da der ikke foregår en forarbejdning eller omdannelse af et produkt. Såfremt opvarmning af hotelværelser omfattes af procesgodtgørelsen, vil der opstå et problem i forhold til EU's statsstøtteregele, da rumvarme ikke betegnes som en energiintensiv proces. Konsekvensen vil derudover være, at der ikke længere kan argumenteres for en opretholdelse af rumvarmeafgiften, der indgår som led i den danske klima- og energipolitik, hvor målet bl.a. er at reducere energiforbruget. Det skal bemærkes, at hotellerne har mulighed for at få refunderet dele af energiudgifterne til rumvarme via Aftaleordningen i Energistyrelsen mod, at virksomheden forpligter sig til bl.a. at indføre energiledelse.

I forhold til forlystelsesparkernes elforbrug vurderer udvalget, at dele af dette kan betragtes som omfattet af procesgodtgørelsen. De ansvarlige myndigheder vurderer imidlertid, at det administrativt ikke er muligt at lave en opdeling i bilag 1 til elafgiftsloven mellem procesgodtgørelsesberettiget og ikke-procesgodtgørelsesberettiget elforbrug.

Alternativt kan man slette forlystelsesparkerne fra bilag 1 til elafgiftsloven ud fra en betragtning om, at deres energiforbrug ikke længere udelukkende anses for husholdningslignende. Herved ville forlystelserne kunne opnå godtgørelse for el- og CO₂-afgifter. En sletning af forlystelserne fra bilag 1 vurderes imidlertid at ville medføre et betydeligt pres for, at andre af erhvervene i bilaget også ønsker at blive slettet fra bilaget. Den eneste mulighed vurderes derfor at være, at hele bilag 1 til elafgiftsloven ophæves, idet udgangspunktet er, at alt elforbrug hos alle de omfattede erhverv på bilagslisten anvendes erhvervsmæssigt. Dette vil have betydelige statsfinansielle konsekvenser. Det skal samtidig bemærkes, at forlystelsesparkerne har mulighed for at få refunderet dele af el-udgifterne til let proces via Aftaleordningen i Energistyrelsen mod, at virksomheden forpligter sig til bl.a. at indføre energiledelse.

7 Uddannelse

Turismeerhvervet har efterspurgt flere turismespecifikke uddannelser. Derfor har udvalget undersøgt behovet for at igangsætte initiativer, der kan styrke turismeerhvervets rammevilkår på uddannelsesområdet. Der har i undersøgelsen været fokus på antallet, indholdet, kvaliteten og tilfredsheden med de eksisterende uddannelser. Derudover er erhvervets muligheder for at søge indflydelse på det samlede, offentlige uddannelsesstilbud blevet undersøgt.

7.1 Fakta vedr. uddannelser inden for turisme og oplevelsesøkonomi

Turismeerhvervet er karakteriseret ved et forholdsvis lavt uddannelsesniveau i forhold til øvrige erhverv, jf. nedenstående tabel.

Uddannelsesniveaut i dansk turisme versus øvrige erhverv ekskl. studerende og personer på deltid pr. 1. januar 2006

Uddannelsesniveau	7-10. klasse	Gymnasialt niveau ⁵	Kort videregående	Mellemlang videregående	Lang videregående
Turismeerhvervet	29 pct.	51 pct.	4 pct.	5 pct.	3 pct.
Øvrige erhverv	20 pct.	47 pct.	6 pct.	17 pct.	7 pct.

Kilde: Danmarks Statistik, "Turismen regionalt, nationalt og internationalt", 2008.

I det følgende redegøres for de arbejdsmarkedsuddannelser, erhvervsuddannelser og videregående uddannelser, som relaterer sig til turisme. Derudover beskrives, hvordan kvaliteten af de videregående uddannelser sikres.

7.1.1 Arbejdsmarkedsuddannelser

Der findes en bred vifte af arbejdsmarkedsuddannelser inden for turismeområdet. Formålet med arbejdsmarkedsuddannelserne er efteruddannelse af faglærte og ufaglærte.

Som eksempel på arbejdsmarkedsuddannelser inden for turismeområdet kan nævnes "Kundeservice i rejsebranchen", "Dækningsbidrag og indtjening i oplevelsesøkonomien", "Internationale samarbejdsaftaler om turismeproduktet", "Overvågning af trends på det globale marked", "Rejsejura for frontpersonale" samt "Reception, servering og service", "Turistbuskørsel i Danmark" samt "Wellness og oplevelse" og "Menu- og drikkevaresammensætning". De enkelte uddannelser på turismeområdet har forskellige, konkrete mål for undervisningen og en varighed på mellem tre og ti dage.

Udviklingen og brugertilfredshed på arbejdsmarkedsuddannelserne

Arbejdsmarkedsuddannelserne på turismeområdet udvikles af 2 paritetisk sammensatte efteruddannelsesudvalg – Efteruddannelsesudvalget for Handel, Administration, Kommunikation og Ledelse (HAKL) og Efteruddannelsesudvalget for Køkken, Hotel, Restaurant, Bager, Konditor og Kødbranchen. Turismebranchen er repræsenteret ved Dansk Erhverv i HAKL og ved HORESTA Arbejdsgiver og Dansk Erhverv i efteruddannelsesudvalget for Køkken, Hotel, Restaurant, Bager, Konditor og Kødbranchen. Arbejdsmarkedsuddannelserne godkendes efter ansøgning i Kontor for Arbejdsmarkedsuddannelser, Undervisningsministeriet.

Indsatsen på arbejdsmarkedsuddannelsesområdet er gennem de senere år blevet styrket som led i opfølgningen på globaliseringsaftalen vedrørende voksen- og efteruddannelse. Blandt andet er der skabt bedre muligheder for fleksibel afvikling af arbejdsmarkedsuddannelser.

⁵ Erhvervsuddannelser er indeholdt i det gymnasiale niveau.

Brugerevalueringer viser generelt stor tilfredshed med arbejdsmarkedsuddannelserne og udbyttet heraf. Med hensyn til uddannelser på turismeområdet er tilfredsheden ligeledes stor. Således gav mellem 75 pct. og 83 pct. af kursisterne på disse uddannelser vurderingen ”meget tilfreds” eller ”tilfreds”(2008 og 1. kvartal 2009).

7.1.2 Erhvervsuddannelser

En erhvervsuddannelse er en praktisk betonet uddannelse, der veksler mellem skoleundervisning og praktik i en praktikvirksomhed – hovedparten af uddannelsen foregår i en praktikvirksomhed.

Der findes et bredt udvalg af erhvervsuddannelser, som er relevante for turisterhvervet:

- Gastronom (kok)
- Ernæringsassistent
- Hotel- og fritidsassistent
- Receptionist
- Tjener
- Eventkoordinator
- Kontoruddannelse med speciale i rejseliv

Udviklingen af erhvervsuddannelserne

Arbejdsmarkedets parter spiller en helt central rolle i styringen og udviklingen af erhvervsuddannelserne. Den tætte involvering af parterne er med til at sikre, at uddannelsernes indhold til enhver tid svarer til kravene på arbejdsmarkedet og dermed, at overgangen fra uddannelse til beskæftigelse kan ske problemfrit.

Hver enkelt erhvervsuddannelse er styret af et fagligt udvalg, som er sammensat af arbejdsgivere og arbejdstagere fra det pågældende jobområde, som uddannelsen uddanner til. Arbejdsgiversiden har repræsentation af turismebranchen via Dansk Erhverv og Horesta Arbejdsgiver enten ved organisationerne selv eller ved enkelte medlemsorganisationer. De faglige udvalg beslutter kompetencemålene for den enkelte uddannelse og fastsætter i samarbejde med ministeriet rammerne for uddannelsen, som udfyldes lokalt af skolerne i samarbejde med det lokale uddannelsesudvalg for den pågældende uddannelse.

Det lokale uddannelsesudvalg består ligeledes af arbejdsgivere og arbejdstagere fra det pågældende jobområde, men her er der typisk tale om repræsentanter fra det lokale erhvervsliv.

Turismebranchen har således direkte indflydelse på, hvilke kompetencer den enkelte uddannelse skal tilføre de erhvervsuddannede inden for branchen og kan ved beskrivelse af den enkelte uddannelseskompetence, fag og praktikmål eksempelvis styrke de personlige og sociale kompetencer. Der er også mulighed for at differentiere uddannelsernes faglige niveauer og ad den vej styrke kompetencer, der kan medvirke til at skabe stærkere forudsætninger for videre- og efteruddannelse hos den erhvervsuddannede.

7.1.3 Videregående uddannelser

Der udbydes i dag et bredt spektrum af videregående uddannelser inden for turisme og oplevelsesøkonomi på erhvervsakademier, professionshøjskoler og universiteter. Det er således muligt at tage en fuld kort, mellemlang eller lang videregående uddannelse inden for turismeområdet.

Nedenstående er en oversigt over de videregående uddannelser, der udbydes inden for turismeområdet:

Erhvervsakademiuddannelser (korte videregående uddannelser):

- Serviceøkonom

Professionsbacheloruddannelser (mellemlange videregående uddannelser):

- Professionsbachelor i Leisure Management
- Professionsbachelor i International Hospitality Management
- Professionsbachelor i natur- og kulturformidling

Videregående efter- og videreuddannelse:

- Videregående voksenuddannelse i oplevelsesøkonomi

Bacheloruddannelser i turisme:

- Bacheloruddannelse i Service Management ved Copenhagen Business School
- Bacheloruddannelse i international turisme og fritidsmanagement ved Syddansk Universitet
- Bacheloruddannelse i hotelmanagement ved Syddansk Universitet
- Bacheloruddannelse i sport- og eventmanagement ved Syddansk Universitet

Kandidatuddannelser i turisme:

- Kandidatuddannelse i turisme ved Aalborg Universitet
- Kandidatuddannelse i international turisme- og fritidsmanagement ved Syddansk Universitet
- Kandidatuddannelse i Service Management ved CBS (opstart september 2009)
- Kandidatuddannelse i turisme ved RUC
- Kandidatuddannelse i oplevelsesøkonomi ved Aarhus Universitet
- Kandidatuddannelse i performance-design ved RUC

Elitemodul i turisme

Videnskabsministeren har desuden den 3. april 2009 godkendt to nye elitemoduler i turisme ved Aalborg Universitet, der fra september 2009 modtager et elitetaxameter i tillæg til den ordinære takst til heltidsuddannelser. Elitemodulerne er en del af et eliteforløb i turisme på kandidatuddannelsen i turisme ved Aalborg Universitet. Erhvervsrettet med elitemodulerne er at kvalificere og forberede til en forskeruddannelse eller til særligt komplicerede analyse- og udredningsopgaver i private og offentlige virksomheder samt til projektledelses- og udviklingsopgaver i globalt orienterede virksomheder inden for turisme og oplevelsesøkonomi.

Udbud af forskningsbaserede kandidatuddannelser

Det er universiteterne, der har ansvaret for udviklingen og udbud af nye universitetsuddannelser, herunder uddannelser i relation til turismeerhvervet. Universiteterne driver udviklingen af nye uddannelsesudbud både bachelor- og kandidatuddannelser samt masteruddannelser. I samarbejde med turismeerhvervet er det således universiteternes opgave at tage initiativ til nye uddannelsesstilbud, hvis de vurderer, at der er et behov for dette.

Universitetet skal fra den 1. januar 2008 nedsætte et eller flere aftagerpaneler for deres uddannelser, jf. universitetslovens § 13a, stk. 1. Med nedsættelse af aftagerpaneler skal universiteterne i dialog med aftagerpanelerne sikre uddannelsernes kvalitet og relevans for samfundet og inddrage aftagerpanelerne i udviklingen af både nye og eksisterende uddannelser. Medlemmerne af aftagerpanelerne skal tilsammen have erfaring med og indsigt i uddannelsesområdet og de ansættelsesområder, som uddannelserne giver adgang til. Jf. § 13, stk. 3 kan aftagerpanelerne afgive udtalelse og stille forslag

til universitetet om alle spørgsmål, der vedrører uddannelsesområdet. Aftagerpanelerne indgår således som en del af grundlaget for akkreditering af uddannelserne.

Kravet om nedsættelse af aftagerpaneler sikrer således, at universiteterne inddrager ansættelsesområdet, herunder turismeerhvervet. Herved sikres relevansen i universitetsuddannelserne inden for turisme. Universiteterne og erhvervet kan i fællesskab tage initiativer til nye uddannelses tilbud, hvis de vurderer, at der opstår behov for dette.

7.1.4 Kvaliteten i de videregående uddannelser

Kvaliteten i de videregående uddannelser sikres løbende via interne og eksterne evalueringer samt via censorinstitutionen. Herudover er der etableret akkrediteringsordninger, der sikrer uddannelsernes relevans og kvalitet.

Korte og mellemlange videregående uddannelser

For korte og mellemlange videregående uddannelser er der per 1. april 2008 etableret en akkrediteringsordning, som betyder, at alle uddannelser – nye såvel som allerede eksisterende – skal akkrediteres i henhold til objektive kriterier. En uddannelse, der har opnået positiv akkreditering, skal endvidere godkendes af undervisningsministeren, før den kan udbydes.

En akkreditering foretages med udgangspunkt i en faglig vurdering ud fra centralt fastsatte kriterier. På Undervisningsministeriets område foretager Danmarks Evalueringsinstitut EVA akkrediteringsvurderingen på baggrund af tre overordnede kriterier: Relevans og efterspørgsel på arbejdsmarkedet, mål for uddannelsens læringsudbytte og rammer for uddannelsens tilrettelæggelse. For hver enkelt akkrediteringsvurdering nedsætter EVA et ekspertudvalg, som foretager den faglige vurdering af, om uddannelsen lever op til kriterierne. Ekspertpanelet skal have viden om de relevante fag-, uddannelses- og arbejdsmarkedsområder og kan således have baggrund i både uddannelse, forskning, erhverv og andet.

Akkrediteringsrådet træffer afgørelsen om akkreditering. Rådet består af en formand og otte medlemmer. Medlemmerne er udvalgt på baggrund af deres erfaring og viden inden for kvalitetssikring, videregående uddannelse, forskning og arbejdsmarkedsforhold.

Erhvervet er ikke direkte repræsenteret i Akkrediteringsrådet, men kan være repræsenteret i det faglige ekspertpanel for den enkelte uddannelse.

Universitetsuddannelserne

Kvalitetssikringen af universitetsuddannelserne sker blandt andet gennem Akkrediteringsrådets akkreditering af alle nye og eksisterende uddannelser, universiteternes interne og eksterne evaluering af uddannelser og undervisning samt via censorinstitutionen.

For at sikre kvaliteten i universitetsuddannelserne er der blevet etableret en ny ekstern kvalitetssikringsordning med Lov om Akkrediteringsinstitutionen for videregående uddannelser, som trådte i kraft den 1. april 2007. Alle universitetsuddannelser – nye såvel som allerede eksisterende – skal akkrediteres i henhold til kriterier for kvalitet og relevans. Det er Akkrediteringsrådet, der godkender universiteternes udbud af bachelor- og kandidatuddannelser efter forudgående akkreditering.

Et af kriterierne for den faglige vurdering af universitetsuddannelserne er jf. akkrediteringsbekendtgørelsens § 2, at uddannelserne er forskningsbaserede. Alle universitetsuddannelser er således tilrettelagt af aktive forskere og forankret i et forskningsmiljø, hvor de studerende i udstrakt grad undervises af aktive forskere. Det skal blandt andet sikre, at uddannelserne er af høj kvalitet og er rele-

vante for samfundet. Der kan således kun udbydes nye universitetsuddannelser inden for turisme, såfremt det pågældende universitet har et forskningsmiljø inden for dette fagområde.

7.2 Uddannelse: Konklusion

Udvalget kan på denne baggrund konkludere, at der er et kvalitativt og bredt dækkende udvalg af uddannelsesmuligheder for turisterhvervet. Erhvervet har desuden gode muligheder for indflydelse på oprettelsen af og indholdet i uddannelserne via diverse faglige udvalg eller aftagerpaneler. Udvalget vurderer derfor ikke, at der fra statslig side er behov for at igangsætte specifikke initiativer inden for uddannelsesområdet.

8 Forskning og innovation

På baggrund af en efterspørgsel fra turismeerhvervet har udvalget undersøgt turisterhvervets adgang til ErhvervsPhD-ordningen samt forsknings- og innovationsmiljøer, herunder om der er mulighed for, at regeringen kan tage flere initiativer for at styrke turismeerhvervets rammevilkår vedr. forskning og innovation. Udvalget har særligt haft fokus på, om der er behov for at oprette alternative Ph.d-forløb rettet mod driftnær videnudvikling for mindre turistvirksomheder. Udvalget har også undersøgt, om der bør afsættes flere forskningsmidler til uddannelsestilbud rettet mod turismeerhvervet.

8.1 Fakta om forskning inden for turismeerhvervet

Turismeerhvervet har på lige fod med alle andre erhverv mulighed for at søge om midler til forskning, udvikling og innovation. Der uddeles i dag forskningsmidler til flere forskellige forskningsaktiviteter i relation til turismeerhvervet. Samtidig ydes der tilskud til flere ErhvervsPhD'er inden for turismeområdet. Nedenstående er en oversigt over flere af de forskningsaktiviteter, der ydes forskningsmidler til.

8.1.1 *Aktiviteter under Rådet for Teknologi og Innovation*

Rådet for Teknologi og Innovation har syv programmer for innovation fordelt på fire indsatsområder ("Samspil mellem virksomheder og videninstitutioner", "Højtuddannede i virksomheder", "Teknologisk service" og "Kommercialisering"). Indsatsområderne og programmerne herunder er ikke branchespecifikke, hvorfor turisme- og oplevelseserhvervene kan søge midlerne på lige fod med alle andre erhverv.

Som andre erhverv har turisme- og oplevelseserhvervene også adgang til de servicier, som innovationsmiljøerne tilbyder iværksættervirksomhederne.

8.1.2 *Center for Regional- og Turismeforskning*

Forsknings- og Innovationsstyrelsen har siden 2003 ydet tilskud til Center for Regional- og Turismeforskning. I perioden 2003-2009 er der i gennemsnit bevilliget 5,5 mio. kr. i årligt tilskud. De tre hovedprojekter, der er ydet tilskud til, er:

- Ø-studier og regional udvikling
- Turismeforskning og -udvikling
- Uddannelser

8.1.3 *Regionale Teknologicentre*

Forsknings- og Innovationsstyrelsen har siden 2006 ydet tilskud til to regionale teknologicentre inden for oplevelsesøkonomi, hvor særligt turisme- og oplevelseserhvervene kan henvende sig for fx vejledning, netværksdannelse og kompetenceudvikling.

Det ene center er beliggende i Nordjylland (ApEx) og har fået en bevilling på 5 mio. kr. i perioden 2006-2010. ApEx har til formål at fremme og koordinere indsatsen inden for oplevelsesøkonomien i Nordjylland.

Det andet er beliggende på Bornholm (Danvifo) og har modtaget en samlet bevilling på 5 mio. kr. i perioden 2006-2010. Danvifo har til formål at binde udkantsområder og ø-samfund sammen og påtage sig ansvaret for viden- og kompetencespredning vedr. oplevelsesøkonomi på nationalt plan.

8.1.4 ErhvervsPhD'er

Siden 2003 er der ydet tilskud til i alt ni ErhvervsPhD-projekter inden for turisme- og oplevelsesøkonomi. Der foretages ikke nogen særskilt indsats inden for erhvervene turisme og oplevelsesøkonomi. Disse typer af erhverv har på lige fod med øvrige erhverv mulighed for at søge om en ErhvervsPhD.

ErhvervsPhD-ordningen har en relativ stor andel deltagende små og mellemstore virksomheder. I 2008 var knapt 40 procent af igangsatte ErhvervsPhD-projekter tilknyttet små og mellemstore virksomheder. Otte ud af de ni ErhvervsPhD-projekter inden for turisme og oplevelsesøkonomi er baseret i små og mellemstore virksomheder.

8.1.5 Forskningsmidler

En stor del af de danske forskningsmidler bliver tildelt universiteterne via de såkaldte basisbevillinger. Herefter er det universiteterne selv, der afgør, hvilke områder der skal forskes i. "De konkurrenceudsatte" midler udmøntes via det statslige forsknings- og innovationsrådgivende og -bevilgende system og er midler, der søges på eget initiativ og direkte af forskerne selv. Det er således hverken muligt eller hensigtsmæssigt fra statslig side at forhåndsreservere forskningsmidler specifikt til turisme.

8.1.6 Aktiviteter under Det Strategiske Forskningsråd (VTU)

I perioden 2006-2008 har Det Strategiske Forskningsråd bevilget i alt ca. 95 mio. kr. til forskningsprojekter inden for temaet "Kreativitet og innovation, nye produktionsformer og oplevelsesøkonomi". Herunder har det været muligt at søge om midler til forskningsprojekter inden for turisme. Der er dog ikke i perioden bevilget midler til projekter, der meget specifikt beskæftiger sig med turisme. Der er ikke afsat lignende midler i 2009.

8.2 Forskning: Konklusion

Udvalget kan på denne baggrund konkludere, at turismeerhvervet har adgang til ErhvervsPhD-ordningen samt forsknings- og innovationsmiljøer på lige fod med andre erhverv. Der er samtidig en relativ stor andel af små og mellemstore virksomheder, der benytter sig af ErhvervsPhD-ordningen. Udvalget vurderer derfor ikke, at der er behov for at oprette særlige, alternative Ph.d.-forløb rettet mod driftnær videnudvikling for mindre turistvirksomheder.

Udvalget konkluderer tilsvarende, at turismeerhvervet har gode muligheder for fagspecifik turismedforskning og rådgivning i regi af de regionale teknologicentre samt i regi af Center for regional turismedforskning. Hertil kommer, at der kan søges støtte til turismedforskning inden for eksisterende forskningsbevillinger på lige fod med alle andre fagområder. Midler fra Viden-skabsministeriet uddeles generelt i åben konkurrence efter ansøgning. Udvalget vurderer derfor ikke, at der er behov for særligt at fremme turismedforskningsprojekter.

9 Puljer og støtteordninger med relevans for turismen

Turismeerhvervet fremfører, at der ikke er et samlet strategisk fokus på turismeudvikling i de eksisterende puljer og programmer, i og med programmerne sjældent inkluderer turisme som et specifikt indsatsområde.

Turismeerhvervet fremfører desuden, at der mangler et overblik over – og kendskab til – støtteordninger af relevans for turisterhvervet, fx hvad angår støtte til innovation. Turismeerhvervet ønsker, at der gennemføres et servicetjek af de eksisterende statslige puljer og innovationsordninger med henblik på at skabe større alment kendskab til udbuddet, herunder særligt ordninger af relevans for turisterhvervet.

9.1 Fakta om puljer og støtteordninger af relevans for turismen

Der findes en lang række erhvervsstøtteordninger, som turismeerhvervet kan ansøge om på lige fod med andre erhverv, se bilag B for en oversigt.

9.2 Puljer og støtteordninger: Konklusion

Udvalget vurderer på baggrund af en gennemgang af de eksisterende ordninger, at der ikke er behov for at oprette nye støtteordninger med specifikt fokus på turisme eller at justere eksisterende støtteordninger. I bilag B er der udarbejdet en oversigt over eksisterende støtteordninger for turisterhvervet.

10 Flyruter

Turismeerhvervet har fremført, at der er for få lavprisflyruter til Danmark, hvilket hævdes at begrænse tilgængeligheden for udenlandske turister. Erhvervet anbefaler på denne baggrund en regulering af de nuværende trafikafgifter, som menes at skabe en potentiel hindring for udvikling af nye ruter.

I det følgende redegøres for fakta vedr. tilgængelighed for turister via flyruter, og på baggrund af dette tages der stilling til, hvorvidt reglerne vedrørende fastsættelse af lufthavnstakster udgør en hindring for udviklingen af nye flyruter til Danmark

10.1 Fakta vedr. tilgængelighed for turister via flyruter

Luftfarten spiller en central rolle for udviklingen af turismen. Det er regeringens politik at sikre gode rammevilkår for luftfartsindustrien for derigennem at styrke turismen. Gennem afskaffelsen af den særlige passagerafgift er der således ydet et væsentligt bidrag i relation til at tiltrække luftfartselskaber, herunder ikke mindst lavprisselskaber til de danske lufthavne.

Følgende udredning vil redegøre for de forhold, der gør sig gældende for de eksisterende trafikafgifter, dvs. passagerafgiften, lufthavnstaksterne og overflyvningsafgifterne. Derudover vil dette afsnit også redegøre for luftfartsselskabernes markedsadgang.

10.1.1 Passagerafgiften

Regeringen har med virkning fra 2007 afskaffet passagerafgiften, som var en særlig afgift pålagt passagererne.

10.1.2 Lufthavnstakster

Lufthavnene opkræver lufthavnstakster til dækning af omkostninger forbundet med lufthavnens anlæg, drift og vedligehold.

Den internationale regulering af lufthavnstaksterne (via den internationale luftfartsorganisation ICAO under FN) omfatter en række regler, reguleringer og principper, som skal iagttages og overholdes, når lufthavnens takster skal fastsættes. Blandt de vigtigste regler er, at taksterne skal være omkostningsrelaterede, ikke-diskriminerende og gennemsigtige.

Fastsættelse af lufthavnstakster er desuden underlagt:

- a. EU's Konkurrenceregler
- b. Konkurrenceloven
- c. EU's statsstøtteregler

Herudover er takstfastsættelsen reguleret i luftfartsloven: I medfør af luftfartslovens § 71 kan transportministeren fastsætte regler om betaling for benyttelse af offentlig flyveplads. Dette er delegeret til Statens Luftfartsvæsen.

Folketinget har ved behandlingen af den seneste ændring af luftfartslovens § 71 besluttet, at administrationsgrundlaget indtil videre alene skulle omfatte Københavns Lufthavn, hvorfor takstfastsættelsen på landets øvrige lufthavne som udgangspunkt ikke er underlagt luftfartsmyndighedernes tilsyn, men alene konkurrencemyndighedernes tilsyn.

Københavns Lufthavne A/S er et børsnoteret aktieselskab, som driver Københavns Lufthavn og Roskilde Lufthavn. Knap 54 pct. af aktierne ejes af Macquire Airports, mens den danske stat ejer godt 39 pct.

Københavns Lufthavn stiller som andre lufthavne infrastruktur, bygninger og faciliteter til rådighed for de virksomheder, der bruger eller driver deres virksomhed i lufthavne. For dette opkræver lufthavnen betaling fra luftfartsselskaberne. Herudover opkræver lufthavnen i medfør af EU-forordninger særskilte securityafgifter samt særskilte afgifter til finansiering af bistand til handicappede og bevægelseshæmmede personer. Endvidere skal luftfartsselskaberne betale for tårnkontrol-tjeneste i lufthavnen.

Luftfartsselskaberne indgår selv på almindelige kontraktvilkår aftale med private virksomheder om groundhandling mv., fx "check in" og bagagehåndtering.

Takstfastsættelsen for lufthavne er dog i vidt omfang internationalt reguleret. Hovedindholdet heraf er, at taksterne skal fastsættes, så de er omkostningsrelaterede, ikke-diskriminerende og gennemsigtige. Dette betyder også, at de enkelte luftfartsselskaber skal betale det samme for samme ydelser. Skal et luftfartsselskab derfor have "rabat", skal det også afspejle sig i et lavere ydelsesniveau fra lufthavnens side. Der er dog åbnet mulighed for, at lufthavne i en kortere periode kan give en mindre opstartsrabat til nye luftfartsselskaber, der påbegynder flyvning til og fra lufthavnen.

Statens Luftfartsvæsen har i forlængelse heraf og i overensstemmelse med de internationale bestemmelser besluttet, at der for Københavns Lufthavne skal anvendes en såkaldt incitamentsskabende reguleringsmodel for fastsættelse af luftfartsselskabernes betaling til lufthavnen.

Modellen går i hovedsagen ud på, at luftfartsselskaberne og Københavns Lufthavn ved forhandling skal søge at opnå enighed om taksterne for en given periode. For at sikre sammenhæng mellem takster og serviceniveau i forbindelse hermed skal søges indgået en særlig aftale om serviceniveauerne på særlige områder.

Såfremt der ikke kan opnås enighed mellem parterne, fastsætter Statens Luftfartsvæsen efter høring af parterne årlige indtægtsrammer, som udgør det maksimale beløb, som lufthavnen hvert af årene kan opkræve fra luftfartsselskaberne. Indtægtsrammerne fastsættes med henblik på dækning af lufthavnens driftsomkostninger, afskrivninger og forrentning ved en effektiv drift af lufthavnen.

Provinslufthavne

Takstfastsættelsen i landets øvrige lufthavne er som udgangspunkt ikke underlagt luftfartsmyndighedernes tilsyn, jf. ovenfor.

En arbejdsgruppe under Transportministeriet med repræsentanter fra Transportministeriet, Statens Luftfartsvæsen, Finansministeriet, Konkurrencestyrelsen og Velfærdsministeriet arbejder i øjeblikket på en rapport om konkurrenceforhold i de større danske provinslufthavne. I overensstemmelse med kommissoriet vil arbejdsgruppens rapport klarlægge de konkurrencemæssige forhold for de større provinslufthavne i relation til fastsættelse af lufthavnstakster. Rapporten forventes at foreligge i løbet af efteråret 2009.

10.1.3 Overflyvningsafgifter

For flyvning i dansk luftrum opkræves – ligesom i alle landes luftrum – desuden en såkaldt en-route afgift, der er 100 % omkostningsbaseret, som skal dække den danske stats samlede udgifter til luft-

trafiktjenester. Afgiften opkræves via det fælles europæiske opkrævningssystem i EURO-CONTROL.

10.1.4 Luffartsselskabers markedsadgang

Inden for EØS-området (dvs. de 27 EU-lande samt Norge og Island) er der fri adgang til erhvervs-mæssig beflyvning for alle luffartsselskaber, der har teknisk licens fra et af landene (hvilket bl.a. forudsætter, at de er majoritetsejede af EØS-lande og/eller -statsborgere). Inden længe bliver i realiteten også Schweiz samt de lande på Balkan, der endnu ikke er medlemmer af EU, inkluderet i dette fælles luftrum.

Dette er et resultat af arbejdet i EU i mere end 20 år med udviklingen af det indre marked for luftfart, der er gennemført gradvis ved bl.a. tre ”luftfartspakker”.

For flyvninger mellem et land i EØS-området og et tredjeland gælder fortsat et mere restriktivt system baseret på bilaterale aftaler. I udgangspunktet er der kun adgang til beflyvning mellem de to pågældende lande for luffartsselskaber fra de to lande. Der er desuden ofte begrænsninger for, hvor mange ugentlige flyvninger, der kan gennemføres. Det restriktive system er dog i disse år under liberalisering, enten i form af samlede aftaler mellem EU og enkelte tredjelande (bl.a. USA, Canada, nogle lande ved Middelhavet) eller i form af mere liberale aftaler mellem EU-landene hver for sig og enkelte tredjelande (bl.a. Indien, Singapore).

Inden for EØS-området har luffartsselskaberne fri billetprisfastsættelse, idet tidligere mere eller mindre begrænsede muligheder for luftfartsmyndighedernes indgreb i prisdannelsen er fjernet helt. For tredjelandsflyvninger er der i praksis også stort set fri prisfastsættelse.

Danmark har i mange år støttet liberaliseringen af den internationale luftfarts rammebetingelser, såvel gennem arbejdet i EU som i bilaterale forhandlinger.

Vilkårene for markedsadgang betyder, at den danske stat ikke har indflydelse på luffartsselskabernes ruteplanlægning, hverken udenlandske eller danske selskaber (herunder det delvis statsejede SAS).

EØS-luffartsselskaberne kan således inden for EØS suverænt beslutte sig for afgang- og ankomst-lufthavne, frekvenser og billetpriser, og de er alene underlagt fysiske begrænsninger i form af knaphed på kapacitet i luftrummet og i lufthavnene, hvilket dog stort set ikke er et problem i Danmark. Dette gælder for ”etablerede” luffartsselskaber såvel som for ”lavprisselskaber”. Førstnævnte opererer typisk i ”netværk” mellem større lufthavne, mens sidstnævnte ofte opererer ”point-to-point” mellem mellemstore lufthavne, der typisk kan tilbyde lavere afgifter og kortere ”turnaround”-tid.

Inden for EØS skelnes der, hvad angår regelsættet, ikke mellem rute- og charterflyvning (”selskabsrejseflyvning”). For trafik til og fra tredjelande gælder ovenstående beskrivelse for ruteflyvning, mens der for charterflyvning normalt er meget vide rammer for beflyvning mellem to lande. Dette er dog normalt ikke baseret på bilaterale aftaler, men på udtalt ”reciprocitet”.

10.2 Flyruter: Konklusion

Udvalget vurderer, at det ikke er reglerne vedrørende fastsættelse af lufthavnstakster, der udgør en hindring for udvikling af nye flyruter til Danmark. Lufthavnstakster fastsættes under iagttagelse og overholdelse af ovennævnte nationale og internationale regler og principper, hvorefter taksterne bl.a. skal være omkostningsrelaterede, ikke-diskriminerende og gennemsigtige. Udvalget vurderer

endvidere, at det ikke er nødvendigt at foretage justeringer af områdets øvrige rammevilkår, herunder vedrørende luftfartsselskabers markedsadgang.

Det bemærkes, at hensynet bag reglerne om fastsættelse af lufthavnstakster er at beskytte luftfartsselskaberne mod konkurrenceforvridning. Staten (konkurrencemyndighederne og Statens Luftfartsvæsen) blander sig som udgangspunkt ikke i fastsættelsen af lufthavnstaksterne, medmindre der er mistanke om manglende overholdelse af reglerne.

Takstområdet kan således beskrives med en høj grad af liberalisering – inden for de beskrevne rammer.

Markedsadgangen for luftfartsselskaber, herunder for lavprisselskaberne, må ligeledes beskrives som meget liberal, – med de få undtagelser, der gælder for flyvning mellem Danmark og enkelte tredjelande.

Endelig bemærker udvalget, at det ikke er dokumenteret, at flere lavprisruter fører til flere udenlandske turister, eller at udenlandske turister især anvender lavprisruter til og fra Danmark.

11 Tiltrækning af udenlandske turister til Danmark

Turismeerhvervet og VisitDenmark har fremført et ønske om etablering af et tættere samarbejde mellem VisitDenmark, turismeerhvervet og Udenrigsministeriet. Herunder mellem VisitDenmarks markedskontorer og Danmarks repræsentationer i udlandet med henblik på at styrke markedsføringen af Danmark.

Nedenfor tages stilling til mulighederne for etablering af et sådant tættere samarbejde. Det bemærkes, at spørgsmålet om forbedringen af andre mere centrale rammevilkår, med relevans for markedsføringen af Danmark som turistland, håndteres i forbindelse med arbejdet om de fremtidige organisatoriske rammer for VisitDenmark og evalueringen af kyst- og byturisme initiativerne under Handlingsplanen for Offensiv Global Markedsføring af Danmark.

11.1 Fakta om turismefremmeindsatsen i udlandet

Det overordnede ansvar for markedsføring af Danmark som turistmål i udlandet ligger hos VisitDenmark og turismeerhvervet. En række andre aktører, herunder Udenrigsministeriet, bistår såvel direkte, i form af konkret projektrelateret samarbejde, som indirekte, via den overordnede indsats for at markedsføre Danmark og danske styrkepositioner i udlandet, til at skabe opmærksomhed om Danmark hos potentielle udenlandske turister.

Rammevilkårene på området er generelt blevet forbedret med vedtagelsen af Handlingsplan for Offensiv Global Markedsføring af Danmark, hvor der bl.a. er afsat 60 mio. kr. i perioden 2007-2010 til at styrke kyst- og storbyturismen. Denne indsats har netop som mål at tiltrække flere udenlandske turister til Danmark, og herunder at øge kendskabet til Danmark gennem nye samarbejder med det brede erhvervsliv uden for den klassiske turismebranche. Samarbejdet og koordinationen med andre aktører på området er i denne forbindelse blevet styrket væsentligt, ligesom der er afsat flere statslige midler til turismefremme, herunder bl.a. ved etableringen af det nationale konsortium, der skal skaffe flere kongresser og konferencer og dermed erhvervsturister til Danmark samt den generelle branding- og public diplomacy-indsats, som medvirker til at tiltrække turister til Danmark.

Samarbejdet mellem VisitDenmark, turismeerhvervet og Udenrigsministeriet er omfattende: Fra samarbejde mellem danske repræsentationer i udlandet og VisitDenmark om konkrete projekter til overordnet samarbejde i København om fx eksportfremstød og markedsføring af Danmark på internettet.

Gennem en fælles indsats på markedskontorerne og hovedkontoret har VisitDenmark etableret et samarbejde omkring markedsføringsaktiviteter med både danske og udenlandske virksomheder på dagligvaremarkedet og i forbindelse med design- og brugskunst. Fremadrettet vurderes der at være potentiale for yderligere samarbejde og koordination med de danske repræsentationer i udlandet og VisitDenmarks markedskontorer inden for bl.a. fødevarer, miljø og energi samt presse, kultur- og informationsformidling.

Der synes dog fortsat at være et uudnyttet potentiale for turismefremme inden for dette samarbejde. Der er således kun få eksempler på initiativer, kampagner, publikationer mv., som bevidst kobler målsætninger og budskaber på turismeområdet med andre danske interesser og budskaber. Dette skyldes bl.a., at VisitDenmarks arbejde i udlandet primært foregår gennem selvstændige markedskontorer og dermed ikke naturligt er omfattet af og koordineret med det generelle arbejde for at fremme danske interesser i udlandet, som varetages gennem Danmarks officielle repræsentationer (ambassader, generalkonsulater, handelskontorer mv.) under Udenrigsministeriet.

Der foregår i dag en dialog og sparring mellem turisme- og eksportfremmesystemet. Konkret ud-møntes dette ved, at VisitDenmark deltager i ”Koordineringsgruppen for fælles eksportfremstød”, som er nedsat under Udenrigsministeriet og har deltagelse af en række erhvervsorganisationer samt ministerier/styrelser med internationale aktiviteter af relevans for erhvervs- og eksportfremme. I en indsats for at forbedre sammentænkningen af turismefremme og øvrig eksportfremme, vil det være en fordel, at der bygges videre herpå først og fremmest gennem direkte samarbejde om konkrete fremstødsprojekter mellem VisitDenmark og de involverede erhvervsorganisationer såvel som Udenrigsministeriet, herunder de berørte danske repræsentationer i udlandet.

For så vidt angår de højest profilerede danske erhvervsfremstød i udlandet – typisk statsbesøg og lignende fremstød under kongelig ledelse – kan der i højere grad end for andre typer af fremstød indtænkes hensyn til fremme af Danmark som turistmål, idet sådanne fremstød typisk vil omfatte flere sektorer på én gang, såvel som generelle branding-aktiviteter, kultursamarbejde mv.

11.2 Tiltrækning af udenlandske turister: Konklusion

Det er udvalgets vurdering, at samarbejdsformerne på området med fordel kan styrkes og tilpasses ved at:

- Turismefremmeindsatsen styrkes gennem en øget samordning med det generelle informations- og eksportfremmearbejde i udlandet, som varetages af Danmarks repræsentationer i udlandet. Dette sker gennem en opstilling af klare prioriteter for, hvilke sektorer og budskaber som turismeerhvervet har særlig interesse i at knytte an til og på hvilke markeder.
- VisitDenmark og Udenrigsministeriet bestræber sig på i videre omfang gensidigt at orientere hinanden om og samarbejde vedrørende projekter og aktiviteter, som kan være af interesse for den anden part og så vidt muligt søge at skabe synergier, hvor dette er muligt. Der bygges videre på samarbejdet i ”Koordineringsgruppen for fælles eksportfremstød”, hvor også relevante erhvervsorganisationer og ressortministerier deltager.
- VisitDenmark og Udenrigsministeriet indgår en samarbejdsaftale, hvori rammerne for forbedret samarbejde og koordination, herunder ovenstående to punkter, beskrives. Aftalen kan tillige forholde sig til markedsføring over for rejse- og turistbrancherne i konkrete lande bl.a. med henblik på at sikre, at turister ikke fravælger rejser til Danmark på grund af misforståelser omkring dansk visumpraksis, jf. kapitel 4. Det må overvejes, om det vil være mest hensigtsmæssigt, at aftalen først indgås, når de fremtidige organisatoriske rammer for VisitDenmark og nye den fælles strategi for dansk turisme er faldet på plads.
- Der etableres mere formaliserede samarbejder mellem VisitDenmark og andre relevante ministerier i forhold til at synliggøre potentielle turismeaktiver inden for ministeriernes ressort for udenlandske turister. Det kunne eksempelvis være inden for natur- eller fødevareroplevelser.

12 Erhvervsdokumentation og statistik

Turismeerhvervet efterspørger en øget dokumentation af turismebranchens størrelse, omsætning, eksport, beskæftigelse mv. Dels for at kunne foretage informerede valg i den daglige drift og dels for at kunne skaffe investorer til udvikling af nye turismefaciliteter eller istandsættelse af de eksisterende. Turismeerhvervet fremfører, at dokumentationen af turismeerhvervet i Danmark er meget begrænset både i sammenligning med andre erhverv i Danmark og i forhold til turismeerhvervet i fx Norge og Sverige.

Konkret fremhæver erhvervet for det første, at der er uklarheder i opgørelsen af turismeerhvervets omsætning, størrelse, eksport, beskæftigelse mv. Turismeerhvervet henviser til, at der i regi af den internationale turismeorganisation UNWTO er vedtaget en international definition af turisme, men at der i Danmark – og også internationalt – ikke er enighed om, hvad der medtages i opgørelsen af de økonomiske data. Det betyder, ifølge erhvervet, at det fx er vanskeligt at få et overblik over, hvor mange hoteller der er i Danmark, da det opgøres forskelligt afhængigt af, om der anvendes overnattings-, firma-, omsætnings- eller regnskabstal. Erhvervet foreslår i den sammenhæng at samle alle statistikopgaverne hos et centralt og uafhængigt statistik- og analyseinstitut.

For det andet efterspørger erhvervet en større detaljeringsgrad i statistikken i lighed med statistikken indenfor landbrug og industri. Det gælder bl.a. i forhold til antallet af restaurationstyper, der måles på og i forhold til opsplitning på regions- og kommuneniveau.

Endelig efterspørger erhvervet klarere retningslinier for, hvor hyppigt Danmarks Statistik skal opgøre statistikken på turismeområdet. Ifølge branchen udarbejder Danmarks Statistik ikke det fornødne statistikgrundlag, hvorfor branchens egne organisationer må foretage de fornødne analyser, hvilket ikke sker ud fra samme definition og statistikgrundlag.

I det følgende vil der blive redegjort for fakta omkring dansk turismestatistik samt for baggrunden for, at statistikken opgøres på denne måde. Endvidere præsenteres en række forslag til, hvordan de relevante parter sammen kan drøfte behovet og mulighederne for at samle, forbedre og udvide data- og statistikgrundlaget for den danske turismebranche.

12.1 Fakta om dansk turismestatistik

Opgaven med at udarbejde statistik for turismeerhvervet er fordelt mellem de nationale (offentligt finansierede) organisationer, Danmarks Statistik og VisitDenmark.

Det er rådets Direktiv95/57/EF (23.11.1995), som fastlægger indholdet af den fælles EU-turismestatistik. Statistikken udarbejdes af Danmarks Statistik og består af en belysning dels af udbudssiden (hoteller og andre overnattingsfaciliteters kapacitet mv. samt faktiske overnatninger), dels af efterspørgselssiden (danskernes ferie- og forretningsrejser), jf. oversigtstabel i bilag C. Selve erhvervsstrukturen mv. belyses endvidere statistisk på basis af generelle fælleseuropæiske forordninger.

Derudover udarbejder VisitDenmark på baggrund af data fra Center for Regional Turismeforskning (CRT) og i samarbejde med Danmarks Statistik årligt et turismesatellitregnskab (TSA), som er en slags nationalregnskab for turisme.

12.1.1 Definition af turismen

Der er internationalt såvel som nationalt brugt mange ressourcer på at finde frem til en fælles definition på turismeerhvervet, både i forhold til efterspørgsels- og udbudssiden.

Uklarhederne skyldes, at turismeerhvervet ikke er en klassisk branche, der leverer et bestemt produkt eller ydelse, men består af en række delbrancher som transport, overnatning, restauration, detailhandel (shopping), attraktioner og oplevelser (fx teatre, museer og biografer). Turisme defineres således snarere ud fra den handling, turisten foretager sig, end som det produkt, der leveres. Dette iboende problem bevirker, at opgørelser af turismeerhvervet som hovedregel altid vil baseres på et estimat, hvis et samlet tal skal tilvejebringes.

Når turismens andel af økonomien opgøres anvender både Danmarks Statistik og VisitDenmark internationale retningslinjer, manualer og definitioner.

12.1.2 Branchekoder

Det er EU (EUROSTAT), der fastlægger de internationale branchekoder (NACE-koder), som offentliggøres i "Dansk Branchekode" fra Danmarks Statistik.

Den seneste brancheinddeling fra 2007 (DB07) er blevet til i to hovedtempi. For det første er der fra Eurostats side udarbejdet et udkast til ny grundstruktur, som samtidig skulle sikre sammenlignelighed på EU- niveau. For det andet er der nationalt gennemført høringer med centrale brugere bl.a. for at vurdere behovet for særlige danske underopdelinger.

I forbindelse med ændringen af branchekoden fra 2003 (DB03) til den nye branchekode i 2007 (DB07), blev der foretaget en justering og reduktion i antallet af fx medtagne restaurationsvirksomheder. Baggrunden for justeringen er, at der skulle være en vis økonomisk volumen i den enkelte kategori (delbranche). Derfor er fx kategorien "kantiner" taget ud. Endvidere har det været afgørende, at man ikke præcist kan afgrænse virksomhederne fra hinanden og dermed ikke kan nedbryde i yderligere underopdelinger i fx branchen "Værtshuse, cafeer og diskoteker mv." Derfor er der nogle tidligere kategorier, som er udgået.

Mens de overordnede kategorier som fx "55.30 Restaurationsvirksomhed" fastlægges i EU, er det et nationalt anliggende at fastlægge underkategorierne (fx restauranter, event catering, cafeer, værtshuse, diskoteker mv.). Danmarks Statistik stiller sig generelt positivt overfor henvendelser om ændringer i underopdelingerne. I forhold til DB07 vil der på kort sigt – dvs. i 2010 eller 2011 – i samarbejde med de øvrige EU-lande alene blive set på tekstmæssige tilpasninger. En egentlig branche-revision vil næppe være aktuel før om ca. 10 år.

12.1.3 Opgørelse af turismen på udbudssiden

Opgørelsen af turismen på udbudssiden foretages således ud fra en branchemæssig afgrænsning, så der er mulighed for at foretage internationale sammenligninger. Afgrænsningen er anvendt i forbindelse med udgivelsen af Danmarks Statistiks temapublikation *TURISMEN Regionalt, nationalt og internationalt* (april 2008). Publikationen giver et samlet statistisk billede af den danske turisme, primært set fra udbudssiden.

Den offentliggjorte erhvervsstatistik er over de senere år blevet tilpasset behovene for flere detaljer og formidles nu ofte på et så detaljeret brancheniveau, at tal for de enkelte turismebrancher vises. Men de enkelte erhvervsstatistikker opgøres ikke altid ud fra samme virksomhedsbegreb. Således anvendes oplysninger nogle gange fx fra den juridiske enhed (cvr-nr enheden) og nogle gange fra

det lokale arbejdssted (p-nr enheden). Disse forskelle i opgørelsesenhed giver forskellige resultater, når antal ”virksomheder” optælles, og det kan være med til at skabe forvirring blandt ikke-trænede statistik brugere.

Hvad angår den mere omfattende statistik på landbrugsområdet, skyldes det, at denne statistik er lovreguleret af hensyn til udbetaling af EU-støtte og heraf følger en mere omfattende detaljeringsgrad. I forhold til statistikken i industrien er det et faktum, at fremstillingsindustri er betydeligt mere kompleks end turismeerhvervet, hvilket bl.a. kommer til udtryk i de utallige varianter af fremstillingsindustri fx. føde-, drikke- og tobaksvarer, tekstil- og læderindustri, træ- og papirindustri, medicinalindustri etc. Hver af disse industrier har mange underopdelinger, som blot illustrerer mangfoldigheden herunder også i forhold til slutprodukterne.

For at begrænse de mindre hotellers administrative byrder anvendes der i overnatningsstatistikken for hoteller og campingpladser en tærskel for antal senge/ campingenheder, der friholder de mindre hoteller (med under 40 senge) og campingpladser for indberetning, og dermed begrænser deres administrative byrder. Disse hoteller opgøres imidlertid på initiativ af VisitDenmark hvert 3.-5. år. Det skal bemærkes, at selvom disse hoteller udgør ca. halvdelen af alle hoteller i Danmark, udgør de kun ca. 5 pct. af alle turismeovernatninger i Danmark. Derfor påvirker det ikke de økonomiske opgørelser i nævneværdig grad, når de ikke er medtaget i statistikkerne.

For at kunne give en mere dækkende beskrivelse af antal og kapacitet af turismevirksomhederne har VisitDenmark endvidere planlagt at udnytte Guide Danmark databasen. Guide Danmark er en service på VisitDenmarks hjemmeside, hvor turister kan søge oplysninger om diverse turismeprodukter. Servicen bliver løbende opdateret af lokale turistkontorer og lign. og er den mest komplette liste af sin art i Danmark. Ved at udnytte disse oplysninger kan der udarbejdes oversigter over diverse turismeprodukter fordelt på typer, størrelse, beliggenhed mv. Det forventes, at der bliver publiceret en rapport baseret på denne database inden udgangen af 2009, og det forventes ligeledes, at rapporten vil blive gentaget årligt fremover.

Når der ikke indsamles og offentliggøres turismestatistik hyppigere og på et mere detaljeret niveau, skyldes det således primært tre forhold. Dels et hensyn til at begrænse de administrative byrder for virksomhederne, der ellers skulle være pålagt en større grad af indberetningspligt. Dels et hensyn til at begrænse de administrative udgifter til selve indsamlingen og bearbejdningen. Og endelig hensynet til diskretion, idet Danmarks Statistik lægger vægt på, at den offentliggjorte statistik ikke kan bruges til at afsløre fx væsentlige økonomiske data om enkelte virksomheder. En videre dialog omkring, hvordan man kan forbedre udbuddet af turismestatistik for branchen, må således inkorporere disse tre hensyn.

12.2 Turismestatistik: Konklusion

På denne baggrund konkluderer udvalget følgende:

Uklarhederne i opgørelsen af turismeerhvervet skyldes, at turismeerhvervet ikke er en klassisk branche, der leverer et bestemt produkt eller ydelse, men består af en række delbrancher. Turisme defineres således snarere ud fra den handling, turisten foretager sig (dvs. efterspørgselsiden), hvorimod branchenomenklaturen har til formål at klassificere udbudssiden. Dette iboende problem bevirker, at opgørelser af turismeerhvervet som hovedregel altid vil baseres på et estimat, hvis et samlet tal skal tilvejebringes. De opgørelser, der foretages i Danmarks Statistik og i VisitDenmark, baserer sig på internationale sammenlignelige standarder.

Samtidig ligger der flere hensyn bag den valgte detaljeringsgrad samt omfanget af den offentligt betalte turismestatistik i regi af Danmarks Statistik. Dels et hensyn til at begrænse de administrative byrder for virksomhederne, dels et hensyn om at begrænse de administrative udgifter til indsamlingen og bearbejdningen og endelig hensynet til diskretion.

Udvalget vurderer endvidere, at de problemstillinger, som erhvervet påpeger vedr. måling af antal og kapacitet af turismevirksomheder vil blive løst med VisitDenmarks planlagte, tilbagevendende publikationer på baggrund af Guide Danmark databasen.

For at sikre at statistikken er retvisende og relevant, anser udvalget det for væsentligt at drøfte statistikken på turismeområdet med de relevante parter med passende mellemrum. Udvalget vurderer derfor, at det kunne være hensigtsmæssigt at:

- der nedsættes en turismestatistikgruppe med repræsentanter for Danmarks Statistik, VisitDenmark, Økonomi- og Erhvervsministeriet og turismeerhvervet med henblik på at drøfte behovet og mulighederne for at samle, forbedre og udvide data- og statistikgrundlaget for den danske turismebranche, herunder muligheder og behov for at tilpasse statistikgrundlaget til de opgørelser, der foretages i andre EU- lande.
- det som led i arbejdsgruppens drøftelser vurderes, hvorledes dokumentationen kan forbedres på såvel indsamlings- som formidlingssiden. Endvidere drøftes mulighederne for en bedre prioritering af de eksisterende midler inden for turismestatistikken.

13 Bilag

13.1 Bilag A: Kommissorium for tværministerielt embedsmandsudvalg vedr. turismens rammevilkår

Baggrund og formål

Med afsæt i forespørgselsdebat F 21 og Folketingets vedtagelse nr. V 29 af 3. februar 2009 ønsker regeringen at undersøge turismeerhvervets rammevilkår.

Turismen bidrager væsentligt til den danske samfundsøkonomi. Ikke mindst til udvikling og beskæftigelse i yderområderne. Den samlede omsætning og valutaindtjening i dansk turisme udgjorde i 2005 henholdsvis 61,9 mia. kr. og 29,4 mia. kr., og turismen udgjorde knap 3 pct. af BNP. Samtidig gav turismen arbejde til godt 95.600 fuldtidsbeskæftigede.

Som det fremgår af *Redegørelse af 26. november 2008 om dansk turisme*, er turismeerhvervet et erhverv i betydelig international konkurrence, og udviklingen inden for fx lavprisflyselskaber og demografi betyder, at rejsemønstre og forbrugerpræferencer er i hastig forandring.

For at undersøge turismeerhvervets konkurrencekraft nedsætter regeringen med reference til F 21 og V 29 af 3. februar 2009 derfor et tværministerielt embedsmandsudvalg, der har til formål at:

- a) beskrive turismeerhvervets rammevilkår
- b) identificere mulige forslag til forbedring af turismeerhvervets rammevilkår

Følgende områder kan indgå i arbejdet:

- Uddannelser inden for turisme, samt adgang til erhvervs-Ph.D'er og forsknings- og innovationsmiljøer
- Lovgivning vedr. planloven, sommerhusloven og udlejning af feriehuse
- Overblik over indhold i, og evt. overlap imellem, eksisterende støtteordninger for turismeerhvervet
- Visumregler for turister og forretningsrejsende
- Evt. muligheder for at tiltrække flere lavprisflyruter til Danmark
- Turismefremmeindsats i udlandet, herunder eksportfremstød

Der er mulighed for at inkludere andre områder i undersøgelsen.

Organisering

Udvalget består af repræsentanter fra følgende ministerier: Økonomi- og erhvervsministeriet (formand), Undervisningsministeriet, Videnskabsministeriet, Miljøministeriet, Skatteministeriet, Integrationsministeriet, Transportministeriet, Udenrigsministeriet, Kulturministeriet, Fødevarerministeriet og Finansministeriet.

Økonomi- og erhvervsministeriet er sekretariat for embedsmandsudvalget.

Udvalget kan løbende tage kontakt til relevante organisationer med henblik på at indhente aktuelle synspunkter fra turismeerhvervet.

Økonomi

Eventuelle merudgifter afholdes inden for ministeriernes eksisterende rammer.

Proces og tidsplan

Udvalget har opstartsmøde i april 2009 og aflægger endelig rapport før sommerferien 2009.

13.2 Bilag B: Oversigt over puljer og støtteordninger med relevans for turismen

Blandt de nationale/EU-puljer og programmer, som kan anvendes på turismeområdet kan fx nævnes følgende (ikke udtømmende):

Landdistriktsprogrammet- og fiskeriudviklingsprogrammet (FVM)

Som led i landdistriktsprogrammet og fiskeriudviklingsprogrammet er der i den nuværende programperiode frem til 2013 mulighed for at bevilge støtte til turismeprojekter.

Støttemuligheden eksisterer især gennem lokale aktionsgrupper, som skal bidrage til attraktive levevilkår og nye jobs i landdistrikter samt bæredygtig udvikling i fiskeriområder. De lokale aktionsgrupper kan med udgangspunkt i deres lokale udviklingsstrategi prioritere og indstille turismeprojekter til støtte. Det er vurderingen, at de fleste aktionsgrupper har prioriteret turisme som et indsatsområde.

En lokal aktionsgruppe er en forening, som er åben for alle, der bor i kommunen. En gang om året vælges aktionsgruppens bestyrelse, som består af repræsentanter fra borgere, foreninger, erhvervsliv og myndigheder. En del af opgaven for bestyrelsen er at fordele de midler, som aktionsgruppen råder over. De lokale aktionsgruppers bestyrelser indstiller projekter og støttesats til Fødevareministeriet, som så giver det endelige tilsagn om støtte.

I 2007, 2008 og 2009 er der årligt afsat 95 mio. kr. til de lokale aktionsgrupper i landdistrikter. Derudover er der afsat EU-midler til mellemkommuner (kommuner, der kun får EU-støtte og selv skal stå for den nationale medfinansiering) på 13,5 mio. kr. årligt. Endvidere kan der gives EU-midler til støtte af projekter, der modtager national finansiering fra en af Indenrigsministeriets puljer til udvikling i landdistrikter og yderområder.

I 2007 og 2008 er der i alt afsat 18,6 mio. kr. i statslige midler og 18,6 mio. kr. i EU-midler til de lokale aktionsgrupper i fiskeriområder. I 2009 er der afsat EU-midler til aktionsgrupperne på 28,7 mio. kr., hvor kommunen eller regionen skal bidrage med den nationale medfinansiering.

Børne- og ungeaktiviteter i landdistrikterne (FVM)

Fødevareministeriet administrerer midler til børne- og ungdomsaktiviteter, der fremmer interessen for erhverv, der er knyttet til landdistrikterne og for levevilkår i landdistrikterne.

Ordnningen er en del af landdistriktsprogrammet 2007-2013 og skal fremme aktiviteter, der øger kompetencerne hos børn og unge i landdistrikterne. Desuden skal ordningen nå bredt ud til børn og unge i forskellige aldersgrupper og med forskellig baggrund. Der er afsat i alt 10 mio. kr. til ordningen i 2009.

Tilskuddet gives til organisationer, foreninger og almennyttige sammenslutninger og til projekter, der retter sig mod børn og unge bosat i landdistrikterne.

Et rådgivende udvalg står bag indstillingen af de støtteværdige projekter. Udvalget er sammensat af repræsentanter fra bl.a. Landdistrikternes Fællesråd, Landsbyerne i Danmark, Friluftsrådet, Dansk Ungdoms Fællesråd, Håndværksrådet, Landsforeningen af Landsbysamfund, Dansk Landbrug og Landsorganisationen i Danmark.

Gennem ordningen kan der ydes tilskud til projekter, der vil kunne anvendes i forhold til turismeaktiviteter i landdistrikterne. Af forskellige aktiviteter kan eksempelvis nævnes:

- Aktiviteter for børn og unge i landdistrikterne, der vedrører kvalitet i fødevarer, smag og ernæring
- Aktiviteter for børn og unge i landdistrikterne, der vedrører bevægelse, motion og sundhed
- Aktiviteter for børn og unge i landdistrikterne, der vedrører friluftsliv, natur og miljø

Center for Kultur og oplevelsesøkonomi (KUM)

Centret vil råde over en pulje på ca. 25 mio. kr., der skal fordeles over fire år til projekter, der styrker samarbejdet mellem kultur og erhverv. Projekterne bør tage udgangspunkt i erhvervslivets og kulturlivets behov, og samle virksomheder, videninstitutioner, kulturinstitutioner mv. om at udvikle koncepter, produkter, viden og kompetencer.

De nærmere kriterier er endnu ikke fastsat af centrets bestyrelse. Det forventes, at puljen igangsættes i efteråret 2009 og kører til og med 2012.

Strukturfondene (ØEM)

De danske strukturfondsprogrammer sætter fokus på at styrke beskæftigelse og konkurrenceevne inden for områderne iværksætteri, innovation, anvendelsen af ny teknologi og uddannelse. 35 pct. af strukturfondsmidlerne anvendes til gavn for yderområderne.

I *regionalfondsprogrammet* støttes indsatser inden for emnet "Innovation og Viden". I *socialfondsprogrammet* er der to emner: "En kvalificeret arbejdsstyrke" (bedre job) og "Udvidelse af arbejdsstyrken" (flere job).

Programmerne er ikke rettet mod bestemte brancher eller sektorer, og turismeerhvervet kan dermed på lige fod med andre søge midler fra begge programmer under strukturfondene, såfremt de aktiviteter, der søges midler til, er i overensstemmelse med en eller flere af vækstkilderne.

Regionalfondsprogrammet nævner bl.a. følgende eksempler på projekter, der vil kunne støttes:

- Øget anvendelse af ny teknologi i turismebranchen
- Innovative kampagner til profilering af naturværdier, herunder især natur af fællesskabsbetydning, med henblik på bæredygtig turisme
- Udvikling – eks. i samspil mellem turismeerhvervet og andre sektorer – af nye oplevelseskoncepter
- Etablering af faciliteter for oplevelse af naturværdier som led i udvikling af lokalområdernes turisme, herunder især natur af fællesskabsbetydning, under hensyn til adgangsforhold for handicappede
- Profilering af fødevarers historie i turismeøjemed, hvor yderområdet kan brandes på en bæredygtig måde, med henblik på bedre afsætningsmuligheder for SMV'er
- Rådgivningsforløb for turismebranchen med henblik på indsatsen i yderområder

I *Socialfondsprogrammet* nævnes bl.a. støtte til:

- Udvikling af fælles efteruddannelses tilbud på tværs af navnlig SMV'er i et lokalområde, en branche eller en klynge
- Fremme udviklingen og udbuddet af uddannelses- og udviklingsforløb, der fremmer virksomhedernes tilpasning til globaliseringens kompetencepres
- Udvikling af fremtidige kompetencebehov i forskellige brancher
- Styrkelse af strategiske lederkompetencer, via efteruddannelse, mentorordninger, netværk mm.

- Iværksætterier inden for en virksomheds rammer og udvikling af iværksætternes kompetencer inden for internationalisering

Der vil dog ikke kunne ydes støtte til generelle markedsføringskampagner for turismeområder.

Program for brugerdreven innovation (ØEM)

Programmets formål er at styrke udviklingen af nye produkter, serviceydelser, koncepter og processer i såvel virksomheder som offentlige institutioner på grundlag af et bedre kendskab til kunder og brugeres behov.

Muligheder for turisterhvervet for at søge ordningen: Program for brugerdreven innovation har fire indsatsområder, hvoraf de to er relevante for turisterhvervet: ”Den strategiske indsats” og ”Andre perspektivrige områder”.

Under den strategiske indsats udpeger programbestyrelsen løbende et antal strategiske temaområder, hvorunder man i særlig grad gerne ser ansøgninger. Turisme er ikke et af de udpegede temaområder, men turisme hører naturligt under temaområdet ”oplevelser”, hvor det fortsat er muligt at søge tilskud.

Virksomheder i turisterhvervet har også mulighed for at ansøge under indsatsområdet ”Andre perspektivrige områder”, der er åben for alle virksomheder i alle brancher.

Vækstfondens direkte og indirekte investeringer samt låne- og garantiprodukter

Vækstfondens formål er at styrke innovation og udvikling i dansk erhvervsliv gennem medfinansiering af perspektivrige og risikobetonede udviklingsprojekter i små og mellemstore virksomheder. Vækstfondens finansieringsaktiviteter omfatter egenkapital- og låneindsud i mindre, innovative virksomheder og kapitalindsud i ventureselskaber. Hertil kommer lånegarantier til iværksættere i eksisterende virksomheder (bl.a. til investeringer og ejerskifter) i form af Vækstkaution og ”Kom-i-gang-lån”. Turismeerhvervet kan søge disse ordninger på lige fod med det øvrige erhvervsliv.

Ny iværksætterfond i Vestdanmark (ØEM)

En ny iværksætterfond i Vestdanmark er under etablering. Fonden er en offentlig-privat fond, der skal medinvestere i virksomheder i de allertidligste faser, herunder virksomheder der udspringer fra innovationsmiljøerne. Turismeerhvervet vil kunne søge denne fond på lige fod med det øvrige erhvervsliv.

Markedsføringsfonden (ØEM)

Fonden til Markedsføring af Danmark støtter initiativer, der øger udlandets kendskab til Danmarks styrker, kompetencer og værdier. Særligt initiativer, hvor en betydelig del af aktiviteterne foregår i Danmark, har mulighed for at opnå støtte.

Hensigten er, at de støttede initiativer skal tiltrække udlandets opmærksomhed, så antallet af udenlandske besøgende til Danmark øges, og Danmark opnår positiv omtale i udlandet – enten gennem udenlandske fagfolk eller journalister.

Fonden har dog mulighed for at støtte aktiviteter, der foregår i udlandet, men kun hvis aktiviteterne ikke i forvejen varetages af eksisterende institutioner på eksport- og investeringsfremmeområdet.

Fonden skal så vidt muligt støtte initiativer, der viser et bredt og tidssvarende billede af Danmark. Derfor vil nye samarbejdsinitiativer, der går på tværs af organisationer og eksisterende strukturer, i særlig grad have mulighed for at opnå støtte.

Både offentlige og private aktører samt eventuelle offentlig-private partnerskaber har mulighed for at søge fonden om støtte.

Lokale Grønne Partnerskaber (MIM)

Et lokalt grønt partnerskab er en gruppe bestående af to eller flere partnere, som har et fælles ønske om at gennemføre et lokalt projekt, der gavner naturen, friluftslivet eller viden om naturen. Det er en forudsætning for støtte, at der bidrages med frivilligt arbejde eller private arealer. Det skal sikre lokalt medansvar.

Skov- og Naturstyrelsen medfinansierer projektet, og der kan maksimalt ydes støtte til 50 % af udgifterne. Der kan søges om tips- og lottomidler gennem Friluftsrådet, hvor projekter, som Skov- og Naturstyrelsen støtter, nyder fremme.

Lokale foreninger, organisationer, borgergrupper, sammenslutninger af grundejerforeninger- og lodsejere, institutioner, virksomheder, kommuner mv. kan gå sammen om et projekt og søge midler fra puljen til lokale grønne partnerskaber.

Puljen løber i perioden 2006-2009.

Aktiviteter under Rådet for Teknologi og Innovation (VTU)

Rådet for Teknologi og Innovation har syv programmer for innovation fordelt på fire indsatsområder. ("Samspil mellem virksomheder og videninstitutioner", "Højtuddannede i virksomheder", Teknologisk service" og "Kommercialisering"). Indsatsområderne og herunder programmerne er ikke branchespecifikke. Rådet for Teknologi og Innovation udbyder alle sine midler i åben konkurrence gennem opslag, som publiceres på Forsknings- og Innovationsstyrelsens hjemmeside.

Rådet for Teknologi og Innovation ser turisme- og oplevelseserhvervene som alle andre erhverv med hensyn til at søge om midler til forskning, udvikling og innovation. Turisme- og oplevelseserhvervene kan derfor på lige fod som alle andre erhverv søge midler.

Innovationsmiljøerne er med til at skabe og udvikle flere videntunge iværksættervirksomheder med unikke kompetencer til at blive de nye vækstvirksomheder. Opfindelser, som falder inden for turisme- og oplevelseserhvervene, har som andre erhverv mulighed for at blive screenet til en forundersøgelse, som foretages af innovationsmiljøerne, og blive til en videnbaseret virksomhed.

ErhvervsPhD'er (VTU)

Siden 2003 er der ydet tilskud til i alt ni ErhvervsPhD-projekter inden for turisme og oplevelsesøkonomi. Der foretages ikke nogen særskilt indsats inden for erhvervene turisme og oplevelsesøkonomi. Disse typer af erhverv har på lige fod med øvrige erhverv mulighed for at søge om en Erhvervs.PhD.

ErhvervsPhD-ordningen har en relativ stor andel deltagende små og mellemstore virksomheder. I 2008 var knap 40 procent af igangsatte ErhvervsPhD-projekter tilknyttet små og mellemstore virksomheder. Otte ud af de ni ErhvervsPhD-projekter inden for turisme og oplevelsesøkonomi er baseret i små og mellemstore virksomheder.

Forskningsmidler (VTU)

En stor del af de danske forskningsmidler bliver tildelt universiteterne via de såkaldte basisbevil-linger. Herefter er det universiteterne selv, der afgør, hvilke områder der skal forskes i. De konkurrenceudsatte midler udmøntes via det statslige forsknings- og innovationsrådgivende og -bevilgende system og er midler, der søges på eget initiativ og direkte af forskerne selv. Det er således hverken muligt eller hensigtsmæssigt fra statslig side at forhåndsreservere forskningsmidler specifikt til turisme.

Aktiviteter under Det Strategiske Forskningsråd (VTU)

I perioden 2006-2008 har Det Strategiske Forskningsråd bevilget i alt ca. 95 mio. kr. til forskningsprojekter inden for temaet ”Kreativitet og innovation, nye produktionsformer og oplevelsesøkonomi”. Herunder har det været muligt at søge om midler til forskningsprojekter inden for turisme. Der er dog ikke i perioden bevilget midler til projekter, der meget specifikt beskæftiger sig med turisme. Der er ikke afsat lignende midler i 2009.

13.3 Bilag C: Turismestatistikens indhold

Turiststatistikens indhold og tilgængelighed i Danmarks Statistik

Statistik	Undersøgelsesenhed	Stikprøve/Totaltælling	Frekvens	Hovedvariable	Tilgængelighed i statistikbank mv. ⁶
Udbudssiden					
<i>Overnatningsstatistikken</i>	<ul style="list-style-type: none"> Hoteller, feriecentre, campingpladser, vandrerhjem og lystbådehavne. Feriehuse 	<ul style="list-style-type: none"> Hoteller og feriecentre med 40+ senge. Alle Danhostel-vandrerhjem. Campingpladser med 75+ pladser. Alle lystbådehavne (Undersøgelsen er frivillig). Månedsopgørelse: Ca. 60-70 % af alle feriehuse (3 af de største feriehusudlejere på markedet indberetter). Årsopgørelse: Alle feriehusudlejere med 25+ disponible huse. 	<ul style="list-style-type: none"> Hoteller, feriecentre og vandrerhjem: Udkommer årligt og månedligt. Camping: Udkommer årligt, månedligt for april-september og samlet for 1. og 4. kvartal. Lystbådehavne: Udkommer årligt og månedligt for perioden maj-september. Udkommer månedligt med foreløbig opgørelse. Udkommer årligt med endelig opgørelse. 	<ul style="list-style-type: none"> Kapacitet Enhed Antal overnatninger Periode Område Nationalitet Formål Segment Farvand Nationalitet Enhed Periode (fortid og fremtid) Antal overnatninger Antal hus-uger Branche: DB07 Enhed Område Beløb Omsætning Regnskabsposter Erhverv Branche: DB07 Alder Køn Socio-økonomi 	<ul style="list-style-type: none"> Tabeller: TURIST, Hotel1-8, Camp1-3, Vandrer samt Lyst1- og Lyst2. NYT Efterretning Tabeller: Ferieh1-4 NYT Efterretning Tabeller: Se ”Generel erhvervsstatistik”⁷ NYT Efterretning Tabeller: Se ”Arbejdsmarked”² NYT
<i>Generel erhvervsstatistik</i>	<ul style="list-style-type: none"> Firmaernes køb og salg Regnskabsstatistik Erhvervsdemografi Konkurser Arbejdssteder 	<ul style="list-style-type: none"> Erhvervsstatistiske register Momsindberetninger til SKAT Statstidende Regnskaber for de største, og opregning for de mindre 	<ul style="list-style-type: none"> Udkommer årligt, dog er momsstatistikken tilgængelig på månedsbasis, og konkurser på måneds- og kvartalsbasis. 	<ul style="list-style-type: none"> Erhverv 	<ul style="list-style-type: none"> Efterretning
<i>Arbejdsmarkedstatistik</i>	<ul style="list-style-type: none"> Arbejdskraftundersøgelsen RAS (Registerbaserede Arbejdsstyrkestatistik) Løn 	<ul style="list-style-type: none"> AKU: 89.000 interviews per år af danskere mellem 15 og 74 år. RAS: Arbejdsstedsforteg- 	<ul style="list-style-type: none"> Udkommer kvartalsvist og årligt. 	<ul style="list-style-type: none"> Arbejdsstyrke 	<ul style="list-style-type: none"> Efterretning

⁶ Al statistik i Statistikbanken er gratis. Derudover tilbyder Danmarks Statistik statistik mod betaling; eksempelvis i form af service- og specialabonnementer, særudtræk, serviceopgaver mm.

⁷ Fordeling på brancher efter DB07 følger ofte DSTs standardgrupperinger (10, 21, 38, 127 grupperingerne), som ikke viser de enkelte turistorienterede brancher, men grupper af dem.

Statistik	Undersøgelsesenhed	Stikprøve/Totaltælling	Frekvens	Hovedvariable	Tilgængelighed i statistikbank mv. ⁶
		nelsen, erhvervsregistret og arbejdsløshedsregistret.		<ul style="list-style-type: none"> • Løn • Arbejdssted • Uddannelse 	<ul style="list-style-type: none"> • Efterretning
Efterspørgselssiden					
<i>Ferie- og forretningsrejser</i>	<ul style="list-style-type: none"> • Ferie- og forretningsrejser 	<ul style="list-style-type: none"> • Ca. 2200 interviews per kvartal af danskere på 15+ år. 	<ul style="list-style-type: none"> • Udkommer årligt. 	<ul style="list-style-type: none"> • Formål • Rejsens længde • Overnatninger • Udgifter per rejse • Transportmiddel • Indkvarteringsform • Destinationer i udlandet 	<ul style="list-style-type: none"> • NYT • Det planlægges, at gøre resultaterne tilgængelige i statistikbanken
<i>Forbrugsundersøgelsen</i>	<ul style="list-style-type: none"> • Forbrugsundersøgelsen 	<ul style="list-style-type: none"> • Ca. 2500 husstande ud af 2,5 mio. husstande. 	<ul style="list-style-type: none"> • Indsamles over en 3-årig periode og udkommer for 2 år samlet. 	<ul style="list-style-type: none"> • Årligt forbrug • Forbrugsart • Husstandsgrupper • Indkomst 	<ul style="list-style-type: none"> • Tabeller: FU5-FU7, FU10 • NYT