

Folketingets Energipolitiske Udvalg

d. 14. januar 2010

Bemærkninger til forslag til omlægning af
nettomålingsordning for solcelleanlæg

Barbara Bentzen, Faktor 3

Peder Vejsig Pedersen, Cenergia

Flemming Vejby Kristensen, EnergiMidt

Nettomålingsordningens nuværende udformning

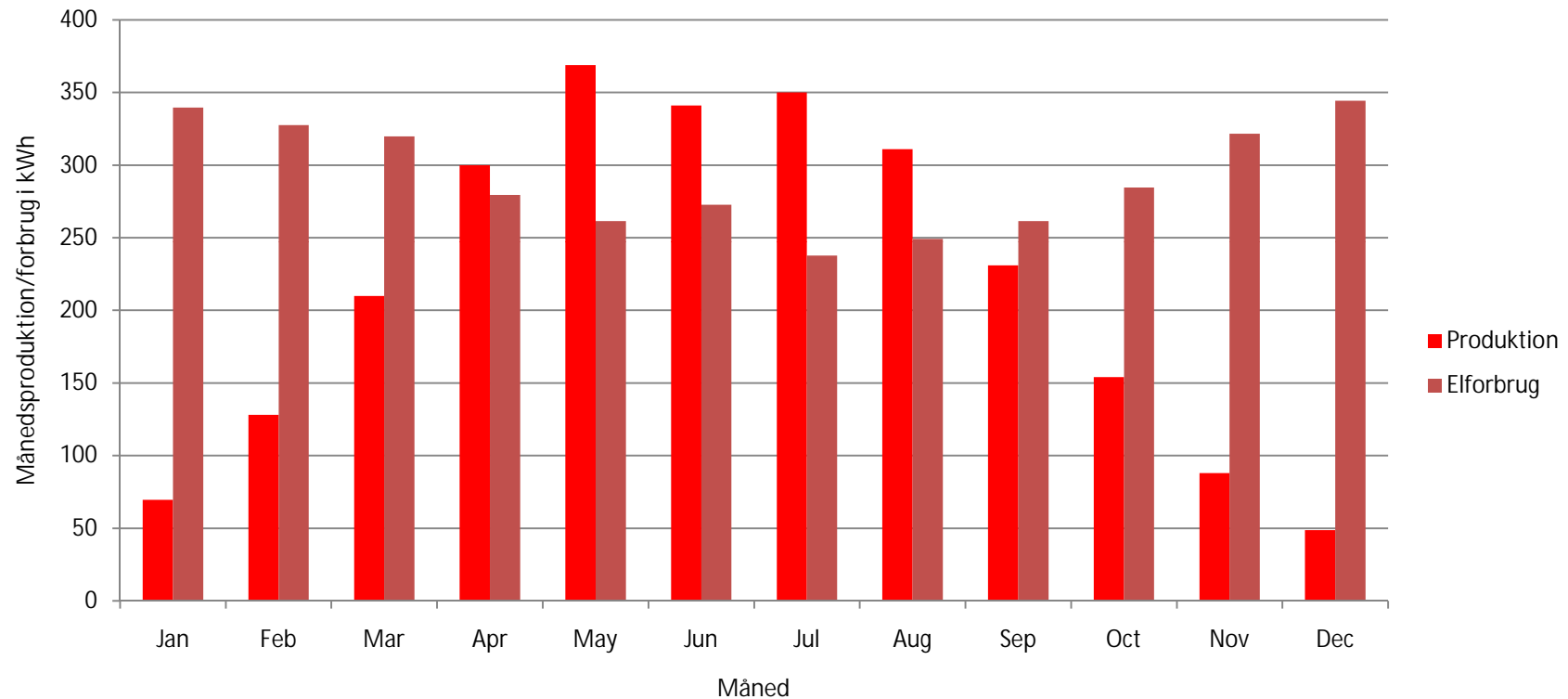
- Nettomålingsordningen er den eneste "støtte" til solceller i Danmark.
- Overskudsproduktion fra et solcelleanlæg kan "parkeres" på nettet og tages tilbage, når der er behov for det.
- Betyder, at strøm produceret fra solcelleanlæg får samme værdi som strøm købt fra nettet, typisk 1,80 – 2,00 kr/kWh
- Set over et år må der ikke være overskudsproduktion.
- Ordningen gælder for private med anlæg op til 6 kW samt for institutioner, hvor der for hver 100 m² areal må installeres 6 kW.

Foreslået ændring

- For solcelleanlæg under 50 kW skal der hver måned ske udbalancering af salg/køb.
- For solcelleanlæg større end 50 kW skal udbalanceringen ske hver time.
- Overskudsproduktion skal i begge tilfælde sælges til Energinet.dk for en pris på 0,60 kr/kWh.

Betydning for private anlæg

Typisk fordeling af årsproduktion fra 3 kW solcelleanlæg i Danmark og elforbrug i privatbolig



Betydning for private anlæg

- For et solcelleanlæg på 3 kW opsat på en husstand med et årsforbrug af elektricitet på 3.500 kWh vil der være overskudsproduktion fra april til august.
- I eksemplet skal 370 kWh sælges til reduceret pris.
- Anlægsejerens tab i forhold til den nuværende situation vil beløbe sig til ca. 500 kr/år.
- Var solcelleanlægget i stedet på 4 kW havde tabet været på 1.315 kr.

Betydning for anlæg på institutioner

- For anlæg større end 50 kW foreslås det, at der fremover skal ske udbalancering på timebasis.
- For skoler og lignende, der har lavest forbrug når produktionen er størst, er dette altødelæggende for økonomien.
- Vedtages lovgivningen i sin nuværende form undergraver det den positive udvikling, der er igangsat.
- Et eksempel til illustration af dette er Skivehus Skole, hvor EnergiMidt i samarbejde med Skive kommune har etableret et solcelleanlæg, der dækker ca. 85 % af skolens årsforbrug.

Skivehus Skole

Forskellige afregningsmetoders indflydelse på den årlige netto-omkostning til elkøb [Kr.]

	Årlig netto-omkostning til elkøb	Beløb, der kan anvendes til forrentning af investering	Foringelse i forhold til aktuel situation
Omkostning uden solceller	348.358		
Omkostning med solceller, der opgøres på årsbasis	33.044	315.314	
Omkostning med solceller, der opgøres på månedsbasis	92.428	255.930	59.384
Omkostning med solceller, der opgøres på timebasis	144.967	203.391	111.923

Dansk Solcelleforening mener at:

- Det er yderste positivt, at vedvarende energikilder som vindmøller og bioforgasning tilgodeses; men det bør ikke ske på bekostning af solceller.
- Forslaget vil påføre energiselskaberne unødigt administrativt besvær.
- Solcelleanlæg er allerede i dag væsentlig større end der nævnes i høringsmaterialet. En ændring af ordningen vil således være til ulempe for langt flere anlægsejere, end der lægges op til i høringsmaterialet.

Dansk Solcelleforening mener at:

- Helt generelt finder vi, at en forringelse af vilkårene for solcelleanlæg – uanset størrelsen af denne – er uforenelig med, at befolkningen samtidig opfordres til at spare på energien og agere miljøbevidst.
- Forslaget virke hæmmende på den positive udvikling på solcellemarkedet, der ellers kan spores.

Tak for opmærksomheden