

NOTAT



September 2009

Løntilskud til forsikrede ledige

Budgetteringen af løntilskud til forsikrede ledige i 2010

Notatet beskriver budgetteringen i 2010 og den historiske udvikling i anvendelsen af løntilskud sammenholdt med udviklingen i ledigheden.

Budgettering

Ved budgetteringen af 2010 er der taget udgangspunkt i aktiviteten, der stod på FL2009 for 2010 (BO1).

Herefter er beregnede konsekvenser af eventuelle lovændringer blevet indarbejdet og jfr. sædvanlig praksis er aktiveringsomfanget budgetteret under hensyn til et konjunkturskøn for ledigheden i 2010.

Ud fra det officielle ledighedsskøn for 2010 på 145.000 blev det samlede aktivitetsniveau fastsat.

Den budgetterede vejledende redskabssammensætning og aktiveringsgrad fra 2009 er blevet fastholdt, og ud fra denne og det samlede aktivitetsniveau, bliver antallet af helårspersoner i løntilskud til forsikrede ledige beregnet.

De anvendte enhedsomkostninger består af de realiserede enhedsomkostninger fra regnskabstal for 2008 på hver ordning opregnet til 2010-priser.

Enhedsomkostningen gange aktiviteten resulterer i de endelige bevillinger på de forskellige ordninger, som fremgår af tabel 1 for både 2009 og 2010.

Tabel 1. Bevillingen og aktiviteten af løntilskud til forsikrede ledige i 2009 og 2010 (HÅP= helårspersoner)

	2009		2010	
	mio. kr. (årets priser)	HÅP	mio. kr. (årets priser)	HÅP
Løntilskud ved offentlige arbejdsgivere	1.577,9	7.575	1024,7	8.000
Løntilskud ved private arbejdsgivere ¹	345,9	2.700	246,0	2.875
I alt	1.923,8	10.275	1.270,7	10.875

¹Løntilskud ved private arbejdsgivere er inklusiv løntilskud til personer over 55 samt løntilskud til personer med handicap. Løntilskud til personer med handicap var i 2009 opført på hovedkonto 17.49.12.

Bevillingerne for 2009 og 2010 er ikke direkte sammenlignelige, idet bevillingen for 2010 kun viser de statslige udgifter til refusion (75 procent af kommunernes udgifter til løntilskud).

Den historiske udvikling

Udviklingen i antallet af personer i løntilskud følger historisk set samme overordnede udvikling som ledigheden.

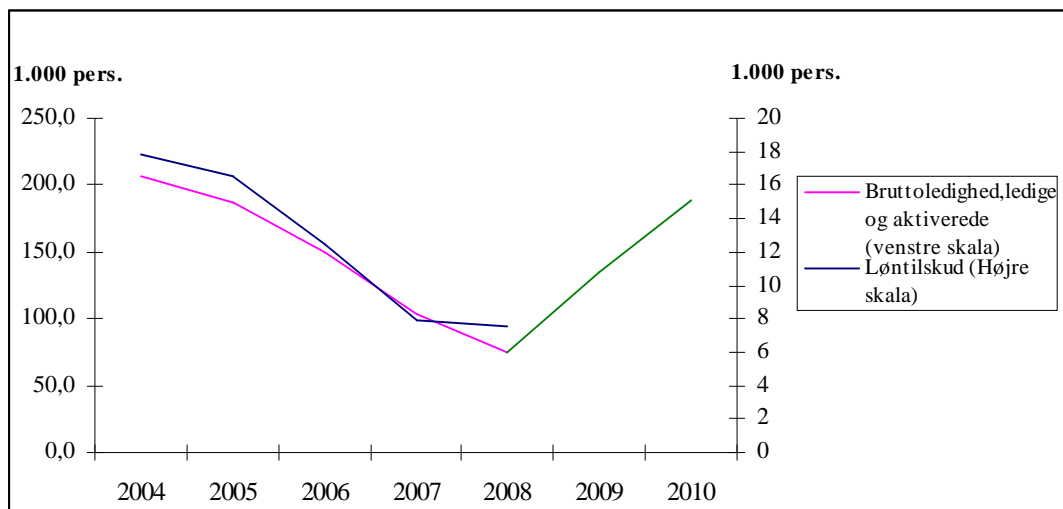
I perioden med højkonjunktur fra 2004-2008 har det betydelige fald i ledigheden medført et tilsvarende fald i antallet af fuldtidsdeltagere i løntilskud. Jf. figur 1.

Fra 2008 ser man dog at antallet af ledige i løntilskud forholdsmeæssigt falder mindre end ledigheden.

Da udviklingen i antallet af personer i løntilskud må forventes at følge samme udvikling som ledigheden, forventes i 2009-2010 en kraftig stigning i antallet af personer i løntilskud.

Figur 1.

Udvikling i Bruttoledighed og personer i løntilskud



Kilde: Danmarks Statistik og Finansministeriet