

## NOTAT



14. april 2009

J.nr. 08-000-396

1.kt/sil

### Temaanalyse 2008: Tidlig indsats i jobcentre

---

#### 1. Indledning

Som supplement til den årlige kvantitative evaluering af jobcentrenes resultater og indsats er det aftalt, at der årligt skal udarbejdes en temaanalyse. I den første temaanalyse er det aftalt, at den tidlige indsats belyses.

#### Boks 1. Rammen om temaanalysen 2008

Årets temaanalyse har til formål at foretage en bredere afdækning af den tidlige indsats i jobcentre. Vi ved fra projekt 'Hurtigt i gang 1', som blev gennemført af Arbejdsmarkedsstyrelsen i perioden 1. november 2005 – 30. september 2006, at det virker, at sætte ind med en tidlig og intensiv indsats i forhold til at forkorte ledighedsperioden for nyledige a-dagpengemodtagere. I gennemsnit blev ledigheden reduceret med 3 uger per deltager inden for de første 52 uger af forsøget. Fremadrettet vil der være en opgørelse over den tidlige indsats i jobcentre på [jobindsats.dk](http://jobindsats.dk). Tællingen forventes på [jobindsats.dk](http://jobindsats.dk) i løbet af 2. kvartal 2009.

Helt overordnet viser temaanalysen, at

- A-dagpengemodtagere og kontanthjælpsmodtagere har fået en tidligere indsats i 2008 end i 2007 både i form af flere samtaler og mere aktivering i de første 13 ledighedsuger. Den højere andel samtaler og den øgede aktiveringsgrad skal dog ses i lyset af det midlertidige produktionsfald i forbindelse med sammenlægningen af de nye jobcentre i starten af 2007.

Temaanalysen vedr. en tidlig indsats i form af *aktivering* inden for de første 13 ledighedsuger viser, at:

- Målt over de første 13 ledighedsuger er den gennemsnitlige aktiveringsgrad for nye a-dagpengemodtagere 6 pct. i 1. kvartal 2008 og 41 pct. for nye kontanthjælpsmodtagere.
- Målt over de første 13 ledighedsuger er den gennemsnitlige aktiveringsgrad 43 pct. for nye kontanthjælpsmodtagere, match 1-3 og 29 pct. for match 4-5.
- Aktiveringen i de første 13 uger består hovedsageligt af opkvalificering og vejlednings- og afklaringsforløb.
- Der er en markant forskel på aktiveringsgraden i de 91 jobcentre både hvad angår a-dagpengemodtagere og kontanthjælpsmodtagere.

Analyserne vedr. en tidlig indsats i form af *samtaler* inden for de første 13 ledighedsuger viser, at:

- 11 pct. af de nye a-dagpengemodtagere, der opnåede 13 ugers ledighed, fik ikke en samtale i de første 13 uger, mens 31 pct. fik mere end én samtale i de første 13 uger.
- 13 pct. af de nye kontanthjælpsmodtagere, der opnåede 13 ugers ledighed, fik ikke en samtale i de første 13 uger, mens 48 pct. fik mere end én samtale i de første 13 uger.
- De nye kontanthjælpsmodtagere får i et større omfang end a-dagpengemodtagerne en samtale i de første 2 ledighedsuger, mens de nye a-dagpengemodtagere får deres samtaler mere spredt over de første 13 uger.
- Nye kontanthjælpsmodtagere match 1-3 får en tidligere indsats end nye kontanthjælpsmodtagere match 4-5 målt ved andelen af samtale i de første 13 ledighedsuger.
- Der er en markant forskel på intensitet af samtaler i de første 13 ledighedsuger i 1. kvartal 2008 i de 91 jobcentre både for a-dagpengemodtagere og kontanthjælpsmodtagere.

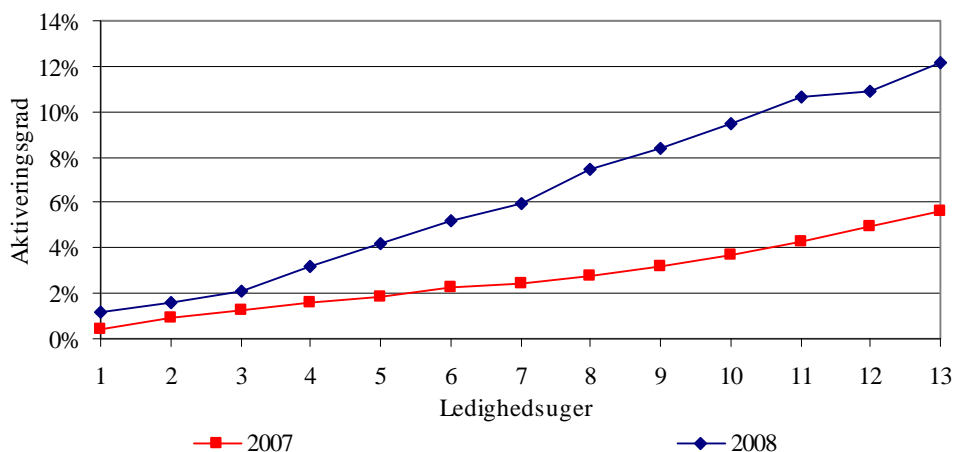
## **2. Tidlig indsats - aktivering**

Figurene 1-5 belyser den tidlige indsats ved at undersøge hvor stor en andel af nye ledige, der er i aktivering uge for uge i den første tid af deres ledighedsforløb. Personer, der kommer i beskæftigelse i løbet af den målte periode indgår kun i målingen i de uger, hvor personen er ledig.

Nyledige, dvs. nye a-dagpengemodtagere og nye kontanthjælpsmodtagere er i te-maanalysen defineret ved personer, der har været selvforsørgende i min. 4 sammenhængende uger og derefter påbegynder et forløb på kontanthjælp eller a-dagpenge.

Nedenstående figur 1 viser aktiveringsgraden i de første 13 ledighedsuger for nye a-dagpengemodtagere i 1. kvartal 2007 og 1. kvartal 2008.

**Figur 1. Tidlig indsats. Aktiveringsgrad målt i de første 13 ledighedsuger for nye a-dagpengemodtagere (i 1. kvartal 2007 og 1. kvartal 2008).**



Kilde: Beskæftigelsesministeriets registerdatabase DREAM og egne beregninger.

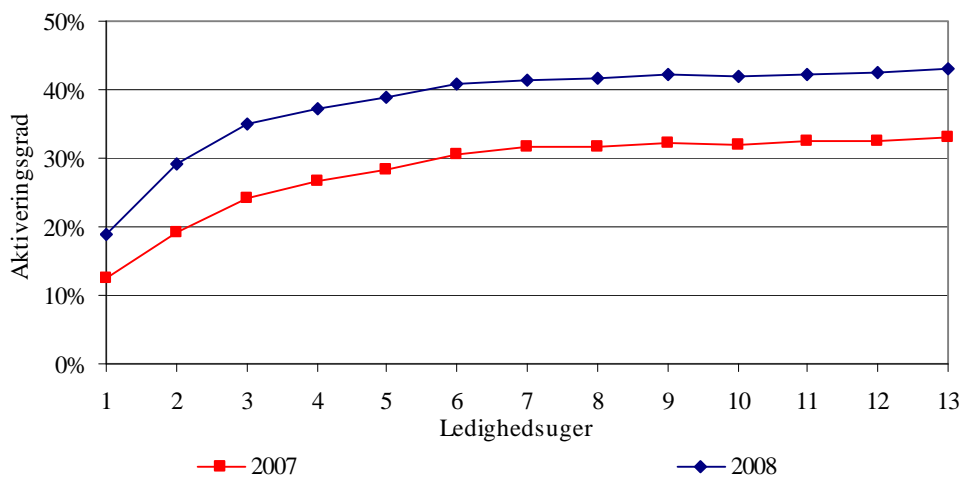
Figur 1 viser, at nye a-dagpengemodtagere i 1. kvartal 2008 får en tidligere indsats end nye a-dagpengemodtagere i 1. kvartal 2007. I 2008 var 6 pct. af de nye a-dagpengemodtagere i 7. ledighedsuge i aktivering, mens det var ca. 2 pct. i 2007.

Målt over de første 13 ledighedsuger er den gennemsnitlige aktiveringsgrad for nye a-dagpengemodtagere steget fra 3 pct. i 2007 til 6 pct. i 2008. Den højere aktiveringsgrad i 2008 end i 2007 skal dog også ses i lyset af det midlertidige produktionsfald i forbindelse med sammenlægningen af de nye jobcentre i starten af 2007.

Bilag 1 viser aktiveringsgrader (i de første 13 ledighedsuger) for nye a-dagpengemodtagere fordelt på jobcentre i 2007 og 2008. Her ses, at der er store forskelle jobcentrene i mellem mht. hvor stor en andel af de nye ledige a-dagpengemodtagere, der får en tidlig indsats.

Figur 2 viser aktiveringsgraden i de første 13 ledighedsuger for nye kontanthjælpsmodtagere i 1. kvartal 2007 og 1. kvartal 2008.

**Figur 2. Tidlig indsats. Aktiveringsgrad målt i de første 13 ledighedsuger for nye kontanthjælpsmodtagere (i 1. kvartal 2007 og 1. kvartal 2008).**



Anm.: Kontanthjælp er inklusiv starthjælp

Kilde: Beskæftigelsesministeriets registerdatabase DREAM og egne beregninger.

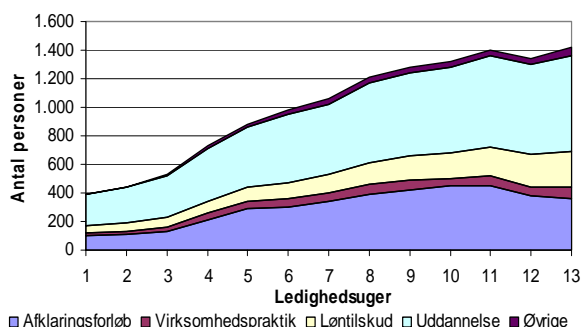
Figur 2 viser, at nye kontanthjælpsmodtagere får en tidligere indsats i 2008 end i 2007. I 2008 var 41 pct. af de nye kontanthjælpsmodtagere i aktivering i 7. ledighedsuge, mens det var 32 pct. i 2007. Den højere aktiveringsgrad i 2008 end i 2007 skal dog også ses i lyset af det midlertidige produktionsfald i forbindelse med sammenlægningen af de nye jobcentre i starten af 2007.

Målt over de første 13 ledighedsuger er den gennemsnitlige aktiveringsgrad for nye kontanthjælpsmodtagere steget fra 28 pct. i 2007 til 38 pct. i 2008.

Bilag 2 viser aktiveringsgrader (i de første 13 ledighedsuger) for nye kontanthjælpsmodtagere i hhv. 1. kvartal 2007 og 1. kvartal 2008 fordelt på de 91 jobcentre. Her ses, at der er store forskelle jobcentrene imellem mht., hvor stor en andel af de nye kontanthjælpsmodtagere, der får en tidlig indsats.

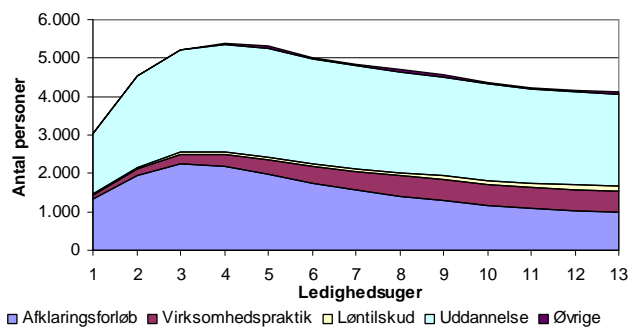
Figur 3 viser redskabssammensætningen i de første 13 ledighedsuger for nye a-dagpengemodtagere og nye kontanthjælpsmodtagere i 1. kvartal 2008.

**Figur 3a. Udviklingen i redskabssammensætningen i aktiveringsindsatsen i de første 13 ledighedsuger for nye a-dagpengemodtagere i 1. kvartal 2008.**



Kilde: DREAM og egne beregninger

**Figur 3b. Udviklingen i redskabssammensætningen i aktiveringsindsatsen i de første 13 ledighedsuger for nye kontanthjælpsmodtagere i 1. kvartal 2008.**



Anm.: Kontanthjælp er inklusiv starthjælp  
Kilde: DREAM og egne beregninger

Figur 3a og figur 3b viser, at aktiveringen i de første 13 uger hovedsageligt består af opkvalificering og vejlednings- og afklaringsforløb.

Tabel 1 underbygger figur 3a og 3b og viser redskabsfordelingen i en udvalgt ledighedsuge (7. ledighedsuge) for både nye a-dagpengemodtagere og nye kontanthjælpsmodtagere.

**Tabel 1. Redskabsfordelingen i 7. ledighedsuge for både nye a-dagpengemodtagere og nye kontanthjælpsmodtagere (i 1. kvartal 2008).**

	A-dagpenge	Kontanthjælp
Vejledning og afklaring	32%	30%
Virksomhedspraktik	6%	11%
Løntilskud	12%	2%
Opkvalificering	47%	56%
Øvrige	3%	1%
I alt	100%	100%

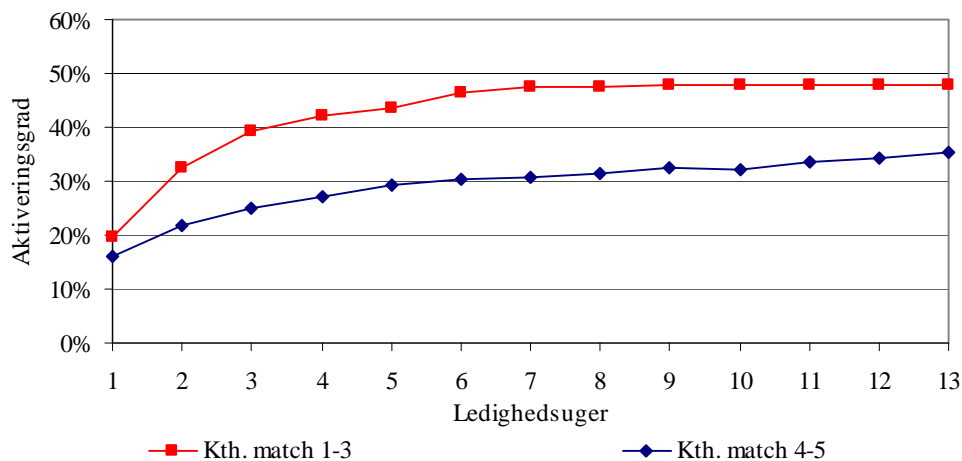
Anm.: Kontanthjælp er inklusiv starthjælp

Kilde: Beskæftigelsesministeriets registerdatabase DREAM og egne beregninger.

Tabel 1 viser, at nye a-dagpengemodtagere i 1. kvartal 2008 aktiveres mest med opkvalificering, vejlednings- og afklaringsforløb samt løntilskud i 7. ledighedsuge, mens nye kontanthjælpsmodtagere i 1. kvartal 2008 aktiveres mere med opkvalificering, vejlednings- og afklaringsforløb samt virksomhedspraktik i 7. ledighedsuge. De korte vejlednings- og afklaringsforløb giver overblik over aktuelle kurser og uddannelser samt viden om arbejdsmarkedet og muligheder for job. Her læres jobsøgning og gives hjælp til at afklare valg. Opkvalificering er tilbud om uddannelsesforløb.

Figur 4 viser aktiveringsgraden i de første 13 ledighedsuger for nye kontant- og starthjælpsmodtagere match 1-3 og match 4-5 i 1. kvartal 2008.

**Figur 4. Tidlig indsats. Aktiveringsandel i de første 13 ledighedsuger for nye kontanthjælpsmodtagere – både match 1-3 og match 4-5 (i 1. kvartal 2008).**



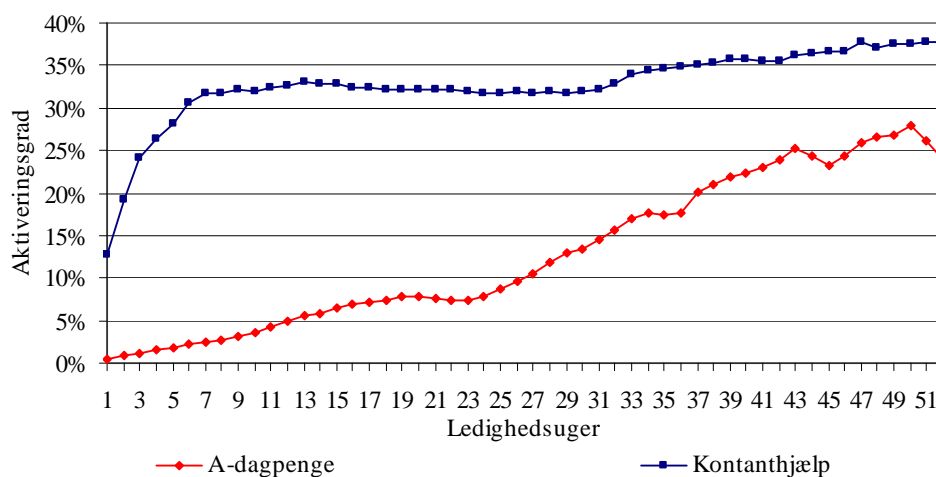
Anm.: Kontanthjælp er inklusiv starthjælp. Der er 1.114 kontanthjælpsforløb med ukendt matchkategorisering i perioden. De fremgår ikke af målingen.

Kilde: Beskæftigelsesministeriets registerdatabase DREAM og egne beregninger.

Figur 4 viser, at nye kontanthjælpsmodtagere, match 1-3 i 1. kvartal 2008 får en tidligere indsats end nye kontanthjælpsmodtagere, match 4-5. I 2008 er 47 pct. af de nye kontanthjælpsmodtagere, match 1-3 i aktivering i 7. ledighedsuge, mens det var 31 pct. for match 4-5. Målt over de første 13 ledighedsuger er den gennemsnitlige aktiveringsgrad for nye kontanthjælpsmodtagere, match 1-3 ca. 43 pct. og 29 pct. for match 4-5.

Figur 5 viser aktiveringsgraden i de første 52 ledighedsuger for nye a-dagpengemodtagere og nye kontanthjælpsmodtagere i 1. kvartal 2008.

**Figur 5. Tidlig indsats. Aktiveringsandel i de første 52 ledighedsuger for nye a-dagpengemodtagere og nye kontanthjælpsmodtagere (i 1. kvartal 2007).**



Anm.: Kontanthjælp er inklusiv starthjælp.

Kilde: Beskæftigelsesministeriets registerdatabase DREAM, Arbejdsmarkedsportalen og egne beregninger.

Det fremgår af figur 5, at nye kontanthjælpsmodtagere i 1. kvartal 2007 i højere grad er i aktivering end a-dagpengemodtagere målt over 52 ledighedsuger. Målt over de 52 ledighedsuger er den gennemsnitlige aktiveringsgrad for nye kontanthjælpsmodtagere 33 pct. og 13 pct. for a-dagpengemodtagere.

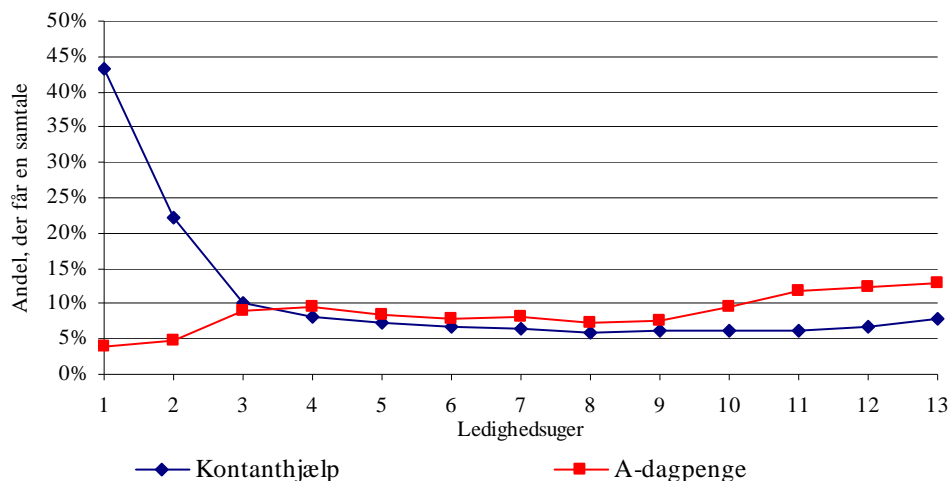
### 3. Tidlig indsats – samtaler

Figurene 6-11 belyser tidlig indsats i form af en jobsamtale. Helt konkret viser målingerne andelen af nye kontanthjælpsmodtagere og nye a-dagpengemodtagere, der får en samtale uge for uge målt fra starten af den nye ledighedsperiode. Målingerne viser, hvornår jobcentret sætter ind med samtaler for de nyledige. Personer, der kommer i beskæftigelse i løbet af den målte periode, indgår kun de uger, som personen er ledig. Målingerne er eksklusiv a-kassernes CV-samtaler med a-dagpengemodtagerne.

Nyledige, dvs. nye a-dagpengemodtagere og nye kontanthjælpsmodtagere er i te-maanalysen defineret som personer, der har været selvforsørgende i min. 4 sammenhængende uger og derefter påbegynder et forløb på kontanthjælp eller a-dagpenge.

Figur 6 viser andelen af nye kontanthjælpsmodtagere og nye a-dagpengemodtagere i 1. kvartal 2008, der får en samtale for hver af de første 13 ledighedsuger.

**Figur 6. Tidlig indsats. Andel nye kontanthjælpsmodtagere og nye a-dagpengemodtagere, der får en samtale i de første 13 ledighedsuger (i 1. kvartal 2008).**



Anm.: Kontanthjælp er inklusiv starthjælp.

Kilde: Beskæftigelsesministeriets registerdatabase DREAM, Arbejdsmarkedsportalen og egne beregninger.

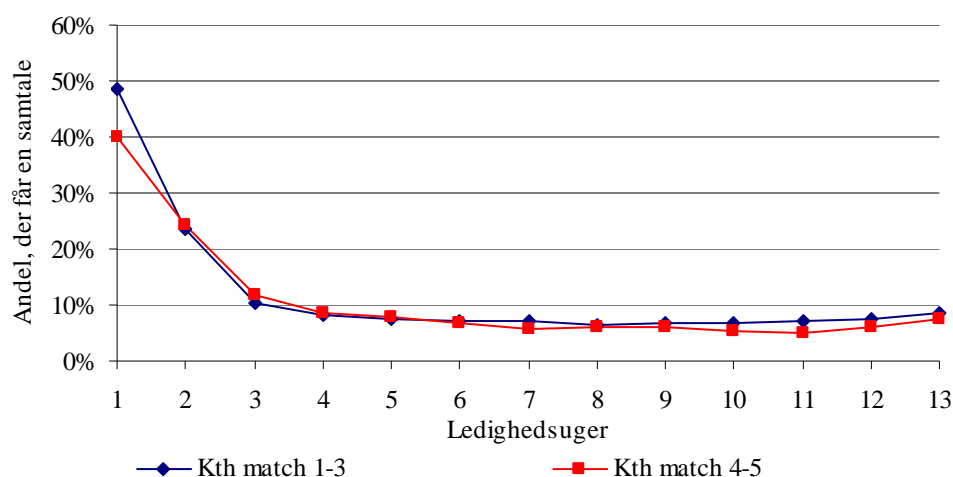
Figur 6 viser, at kontanthjælpsmodtagerne i et større omfang end a-dagpengemodtagerne får en samtale i de første 2 ledighedsuger, mens samtalerne for a-dagpengemodtagere bliver afholdt mere spredt over de 13 uger.

Figur 6 viser helt konkret, at der i uge 1 er det 43 pct. af kontanthjælpsmodtagerne, som modtager en samtale, mens det for a-dagpengemodtagerne er det 4 pct. I uge 13 er det derimod 8 pct. af kontanthjælpsmodtagerne som modtager en samtale, mens det for a-dagpengemodtagerne er det 13 pct. Det dog bemærkes, at a-dagpengemodtagere også får en cv-samtale i A-kassen, hvilket ikke indgår i denne analyse.



Figur 7 viser andelen af nye kontanthjælpsmodtagere i 1. kvartal 2008 fordelt på match (1-3 og 4-5) i 1. kvartal 2008, der får en samtale i de første 13 ledighedsuger.

**Figur 7. Tidlig indsats. Andel nye kontanthjælpsmodtagere (match 1-3 og match 4-5), der får en samtale i de første 13 ledighedsuger (i 1. kvartal 2008).**



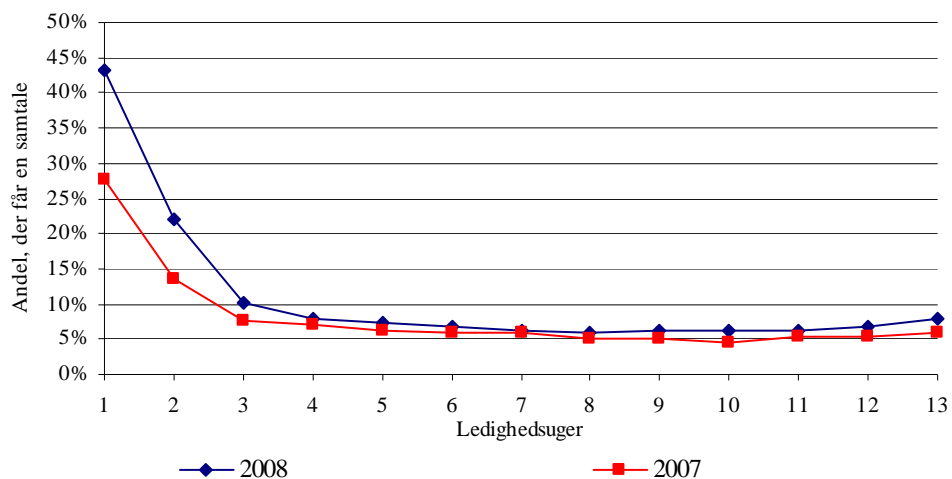
Anm.: Kontanthjælp er inklusiv starthjælp. Der er 1.114 kontanthjælpsforløb med ukendt matchkategorisering i perioden. De fremgår ikke af målingen.

Kilde: Beskæftigelsesministeriets registerdatabase DREAM, Arbejdsmarkedsportalen og egne beregninger.

Figur 7 viser, at nye kontanthjælpsmodtagere match 4-5 får lidt færre samtaler end nye kontanthjælpsmodtagere match 1-3. Figur 7 viser helt konkret, at der i uge 1 er 49 pct. af nye kontanthjælpsmodtagere, match 1-3, som modtager en samtale, mens det for de nye kontanthjælpsmodtagere match 4-5 er 40 pct. I uge 13 er der 9 pct. af de nye kontanthjælpsmodtagere, match 1-3, som modtager en samtale, mens det for de nye kontanthjælpsmodtagere, match 4-5 er 7 pct.

Figur 8 viser andelen nye kontanthjælpsmodtagere – både i 1. kvartal 2007 og 1. kvartal 2008, der får en samtale i de første 13 ledighedsuger.

**Figur 8. Tidlig indsats. Andel nye kontanthjælpsmodtagere, der får en samtale i de første 13 ledighedsuger (i 1. kvartal 2008 og 1. kvartal 2007).**



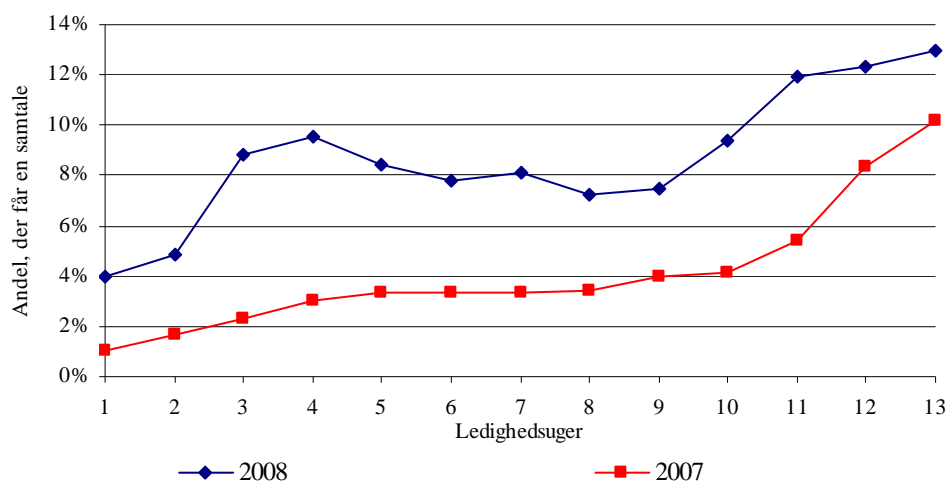
Anm.: Kontanthjælp er inklusiv starthjælp.

Kilde: Beskæftigelsesministeriets registerdatabase DREAM, Arbejdsmarkedsportalen og egne beregninger.

Figur 8 viser at nye kontanthjælpsmodtagere i 1. kvartal 2008 har fået en tidligere indsats i form af en samtale i de første 13 ledighedsuger sammenlignet med nye ledige i 1. kvartal 2007. Den lavere andel samtaler for nye ledige i 1. kvartal 2007 skal dog også ses i lyset af det midlertidige produktionsfald i forbindelse med sammenlægningen af de nye jobcentre i starten af 2007.

Figur 9 viser andelen af nye a-dagpengemodtagere i hhv. 1. kvartal 2007 og 1. kvartal 2008, der får en samtale i de første 13 ledighedsuger.

**Figur 9. Tidlig indsats. Andel nye a-dagpengemodtagere, der får en samtale i de første 13 ledighedsuger (i 1. kvartal 2008 og 1. kvartal 2007).**

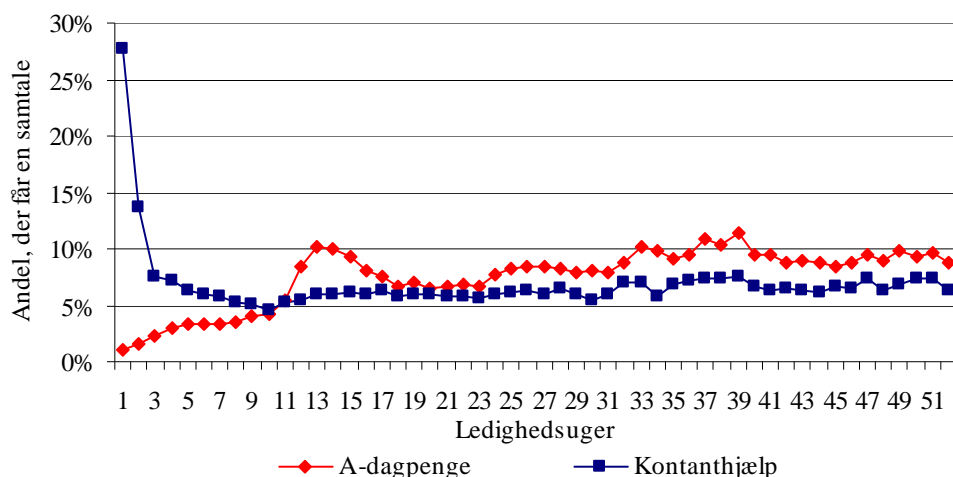


Kilde: Beskæftigelsesministeriet registerdatabase DREAM, Arbejdsmarkedsportalen og egne beregninger.

Figur 9 viser, at nye a-dagpengemodtagere i 1. kvartal 2008 har fået en tidligere indsats i form af en jobsamtale sammenlignet med nye a-dagpengemodtagere i 1. kvartal 2007. Den lavere andel samtaler for nye ledige i 1. kvartal 2007 skal dog også ses i lyset af det midlertidige produktionsfald i forbindelse med sammenlægningen af de nye jobcentre i starten af 2007.

Figur 10 viser andelen af nye kontanthjælpsmodtagere og nye a-dagpengemodtagere i 1. kvartal 2007, der får en samtale i de første 52 ledighedsuger.

**Figur 10. Tidlig indsats. Andel nye a-dagpengemodtagere, der får en samtale i de første 52 ledighedsuger (1. kvartal 2007).**



Kilde: Beskæftigelsesministeriet registerdatabase DREAM, Arbejdsmarkedsportalen og egne beregninger.

Figur 10 viser, at kontanthjælpsmodtagerne i et større omfang end a-dagpengemodtagerne får en samtale i de første ledighedsuger, mens a-dagpengemodtagere får deres samtaler mere spredt og fra uge 10 og frem ligger på et højere niveau end for kontanthjælpsmodtagerne.

For at supplerer de ovenstående figurer viser tabel 2 og tabel 3 antallet af samtaler til nyledige i 1. kvartal 2008, der opnår min. 13 ugers ledighed.

Tabel 2 viser antallet af samtaler til nye a-dagpengemodtagere i 1. kvartal 2008, der opnår 13 ugers sammenhængende ledighed.

**Tabel 2. Tidlig indsats. Antallet af samtaler for nye a-dagpengemodtagere (i 1. kvartal 2008), der opnår 13 ugers sammenhængende ledighed.**

Antal samtaler	Antal	Andel (i pct.)
Ingen	808	11
1	4.296	58
2	1.664	22
>2	673	9
I alt	7.441	100

Kilde: Beskæftigelsesministeriet registerdatabase DREAM, Arbejdsmarkedsportalen og egne beregninger.

Tabel 2 viser, at 808 personer (svarende til 11 pct.) af de nye a-dagpengemodtagere, der opnåede 13 ugers ledighed, ikke fik en samtale i de første 13 uger. Tabellen viser ligeledes, at 58 pct. af gruppen fik én samtale, 22 pct. fik to samtaler og 9 pct. fik mere end to samtaler i de første 13 ledighedsuger. Det dog bemærkes, at a-dagpengemodtagere også får en cv-samtale i A-kassen, hvilket ikke indgår i denne analyse.

Tabel 3 viser antallet af samtaler for nye kontanthjælpsmodtagere i 1. kvartal 2008, der opnår 13 ugers sammenhængende ledighed.

**Tabel 3. Tidlig indsats. Antallet af samtaler for nye kontanthjælpsmodtagere (i 1. kvartal 2008), der opnår 13 ugers sammenhængende ledighed.**

<b>Antal samtaler</b>	<b>Antal</b>	<b>Andel (i pct.)</b>
Ingen	1.123	13
1	3.314	38
2	2.987	34
>2	1.240	14
I alt	8.664	100

Anm.: Kontanthjælp er inklusiv starthjælp.

Kilde: Beskæftigelsesministeriet registerdatabase DREAM, Arbejdsmarkedsportalen og egne beregninger.

Tabel 3 viser, at 1.123 personer (svarende til 13 pct.) af de nye kontanthjælpsmodtagere, der opnåede 13 ugers ledighed, ikke fik en samtale i de første 13 uger. Tabellen viser ligeledes, at 38 pct. af gruppen fik en samtale, 34 pct. fik to samtaler og 14 pct. fik mere end to samtaler i de første 13 ledighedsuger.

# BILAG

## Bilag 1: Aktiveringsgrader for a-dagpengemodtagere fordelt på jobcentre, 2007 og 2008 (målt over de første 13 ledighedsuger)

A-dagpenge	2007	2008	A-dagpenge	2007	2008	A-dagpenge	2007	2008
Hele landet	3%	6%	Svendborg-Langeland-Ærø	3%	7%	Århus-Samsø	3%	5%
Hvidovre	3%	20%	Mariagerfjord	4%	7%	Ringsted	4%	5%
Ikast-Brande	4%	17%	Silkeborg	3%	7%	Tønder	2%	5%
Herning	6%	16%	Fredericia	4%	7%	Struer	2%	5%
Rebild	7%	15%	Fredensborg	2%	7%	Morsø	3%	5%
Vejen	3%	14%	Odder	4%	7%	Guldborgsund	3%	5%
Horsens	7%	13%	Syddjurs	4%	7%	Randers	5%	5%
Ringkøbing-Skjern	2%	13%	Dragør-Tårnby	1%	7%	Vejle	2%	5%
Norddjurs	6%	13%	Høje-Taastrup	2%	7%	Esbjerg-Fanø	3%	4%
Haderslev	2%	12%	Lemvig	2%	7%	Kerteminde	4%	4%
Viborg	1%	11%	Brønderslev	2%	6%	Rødovre	1%	4%
Holbæk	4%	11%	Ballerup	5%	6%	Hørsholm	0%	4%
Kalundborg	3%	11%	Hillerød	4%	6%	Greve	2%	4%
Kolding	4%	10%	Vordingborg	2%	6%	Jammerbugt	3%	4%
Køge	2%	10%	Aabenraa	3%	6%	Odsherred	4%	4%
Nyborg	4%	10%	Lejre	1%	6%	Allerød	0%	4%
Slagelse	3%	10%	Hjørring	3%	6%	Bornholm	4%	4%
Egedal	1%	10%	Helsingør	2%	6%	Frederikssund	0%	4%
Middelfart	4%	9%	Gribskov	3%	6%	Vesthimmerland	1%	4%
Ishøj-Vallensbæk	2%	9%	Sønderborg	1%	5%	Gentofte	1%	4%
Rudersdal	3%	9%	Faxe	2%	5%	Glostrup	4%	4%
Thisted	0%	9%	Skive	3%	5%	Stevns	1%	3%
Hedensted	1%	9%	Gladsaxe	4%	5%	Varde	1%	3%
Solrød	2%	9%	Lolland	4%	5%	Næstved	3%	3%
Holstebro	1%	9%	Aalborg	2%	5%	Frederiksberg	2%	3%
Lyngby-Taarbæk	4%	8%	Assens	3%	5%	Skanderborg	3%	3%
Faaborg-Midtfyn	3%	8%	Roskilde	3%	5%	Billund	3%	3%
Albertslund	2%	8%	Frederiksværk-Hundested	2%	5%	Frederikshavn-Læsø	1%	3%
Odense	3%	7%	Nordfyns	4%	5%	Furesø	1%	2%
Herlev	1%	7%	Brøndby	3%	5%	Sorø	3%	2%
Favrskov	1%	7%	København	2%	5%			

**Bilag 2: Aktiveringsgrader for nye kontanthjælpsmodtagere fordelt på jobcentre, 2007 og 2008 (målt over de første 13 ledighedsuger)**

<b>Kontanthjælpsmodtagere</b>	<b>2007</b>	<b>2008</b>	<b>Kontanthjælpsmodtagere</b>	<b>2007</b>	<b>2008</b>	<b>Kontanthjælpsmodtagere</b>	<b>2007</b>	<b>2008</b>
Hele landet	28%	38%	Næstved	28%	45%	Gladsaxe	24%	31%
Lemvig	64%	80%	Silkeborg	34%	44%	Roskilde	27%	30%
Randers	78%	78%	Herlev	24%	43%	Hjørring	17%	30%
Haderslev	48%	69%	Sorø	24%	42%	Lejre	18%	29%
Vesthimmerland	20%	68%	Vejen	32%	42%	Frederikshavn-Læsø	18%	29%
Slagelse	17%	65%	Køge	42%	41%	Gentofte	29%	28%
Ikast-Brande	45%	65%	Favrskov	28%	41%	Esbjerg-Fanø	14%	28%
Struer	35%	63%	Nordfyns	39%	40%	Viborg	21%	28%
Holstebro	35%	63%	Herning	37%	40%	Århus-Samsø	27%	26%
Stevns	36%	62%	Kolding	39%	39%	Bornholm	4%	26%
Aabenraa	14%	61%	Morsø	10%	39%	Odsherred	7%	26%
Skive	29%	60%	Vejle	26%	39%	Helsingør	18%	25%
Nyborg	39%	58%	Tønder	18%	37%	Aalborg	24%	25%
Rebild	42%	55%	Frederiksberg	23%	37%	Faxe	16%	24%
Odense	48%	54%	Kerteminde	30%	37%	Allerød	17%	24%
Jammerbugt	44%	54%	Brønderslev	18%	37%	Høje-Taastrup	16%	24%
Guldborgsund	16%	53%	Vordingborg	15%	37%	Syddjurs	12%	23%
Varde	43%	53%	Kalundborg	29%	36%	Fredensborg	20%	21%
Skanderborg	29%	51%	Norrdjurs	48%	36%	Greve	10%	20%
Billund	24%	50%	Ballerup	25%	35%	Ringsted	18%	19%
Middelfart	36%	50%	Thisted	20%	35%	Hillerød	6%	19%
Frederiksværk-Hundested	40%	50%	Brøndby	33%	34%	Rudersdal	11%	19%
Fredericia	27%	49%	Faaborg-Midtfyn	45%	34%	Horsens	32%	18%
Svendborg-Langeland-Ærø	38%	49%	Mariagerfjord	36%	33%	Ringkøbing-Skjern	22%	17%
Ishøj-Vallensbæk	26%	48%	Holbæk	13%	33%	Glostrup	8%	16%
Hørsholm	48%	48%	Hedensted	27%	33%	Dragør-Tårnby	22%	15%
Lolland	11%	47%	København	32%	33%	Solrød	22%	13%
Albertslund	31%	47%	Sønderborg	15%	32%	Furesø	8%	12%
Rødovre	37%	47%	Odder	44%	32%	Gribskov	10%	9%
Egedal	45%	47%	Assens	21%	32%	Frederikssund	11%	5%
Hvidovre	31%	45%	Lyngby-Taarbæk	17%	31%			

### Bilag 3. Samtalegrader for nye a-dagpengemodtagere fordelt på jobcentre, 2008.

	uge 1	uge 2	uge 3	uge 4	uge 5	uge 6	uge 7	uge 8	uge 9	uge 10	uge 11	uge 12	uge 13
Hele landet	4%	5%	9%	10%	8%	8%	8%	7%	7%	9%	12%	12%	13%
Albertslund	5%	5%	14%	7%	8%	4%	3%	4%	11%	13%	24%	9%	7%
Allerød	0%	6%	6%	15%	0%	4%	4%	9%	2%	5%	10%	19%	12%
Assens	1%	2%	5%	8%	5%	9%	6%	5%	7%	5%	11%	15%	13%
Ballerup	3%	8%	14%	9%	6%	10%	4%	3%	4%	16%	18%	11%	11%
Billund	2%	4%	14%	13%	10%	6%	4%	5%	2%	12%	14%	16%	8%
Bornholm	5%	7%	11%	6%	9%	8%	5%	4%	8%	15%	8%	9%	13%
Brøndby	2%	2%	16%	12%	15%	6%	9%	14%	10%	8%	15%	21%	8%
Brønderslev	2%	1%	5%	4%	5%	7%	11%	10%	6%	13%	12%	14%	12%
Dragør-Tårnby	1%	1%	9%	7%	6%	11%	10%	8%	8%	10%	3%	9%	9%
Egedal	5%	4%	9%	8%	14%	23%	27%	5%	3%	10%	9%	20%	14%
Esbjerg-Fanø	2%	3%	7%	10%	10%	8%	11%	13%	9%	13%	16%	10%	15%
Favrskov	3%	5%	11%	9%	10%	5%	6%	6%	7%	10%	17%	8%	6%
Faxe	32%	27%	29%	8%	17%	18%	19%	9%	12%	12%	12%	15%	12%
Fredensborg	3%	6%	6%	9%	3%	4%	7%	5%	5%	7%	13%	14%	5%
Fredericia	3%	4%	11%	10%	5%	5%	26%	10%	6%	3%	6%	7%	10%
Frederiksberg	2%	3%	7%	6%	6%	7%	5%	6%	4%	6%	9%	13%	10%
Frederikshavn-Læsø	5%	7%	10%	14%	7%	8%	11%	7%	6%	5%	12%	12%	20%
Frederikssund	3%	6%	6%	8%	7%	5%	4%	8%	9%	7%	15%	11%	14%
Frederiksværk-Hustedsted	1%	0%	5%	11%	9%	8%	4%	4%	1%	6%	4%	11%	18%
Furesø	3%	4%	6%	10%	7%	6%	7%	4%	0%	7%	21%	14%	24%
Faaborg-Midtfyn	5%	2%	12%	13%	4%	6%	6%	3%	4%	10%	9%	10%	16%
Gentofte	2%	2%	6%	6%	4%	6%	5%	8%	3%	14%	17%	14%	12%
Gladsaxe	2%	6%	13%	9%	5%	7%	4%	7%	6%	12%	20%	12%	14%
Glostrup	3%	1%	3%	7%	3%	4%	4%	6%	2%	0%	3%	19%	13%
Greve	2%	5%	5%	5%	9%	5%	5%	4%	9%	16%	11%	15%	18%
Gribskov	3%	6%	16%	16%	11%	11%	7%	9%	6%	9%	6%	19%	13%
Guldborgsund	2%	2%	6%	9%	8%	6%	4%	9%	14%	9%	14%	10%	12%
Haderslev	2%	3%	3%	6%	11%	11%	16%	14%	13%	4%	8%	12%	6%
Hedensted	4%	5%	9%	6%	7%	7%	7%	6%	8%	4%	21%	15%	16%
Helsingør	3%	3%	9%	7%	9%	6%	11%	11%	14%	19%	14%	15%	18%
Herlev	16%	5%	6%	19%	5%	8%	6%	2%	3%	6%	17%	3%	24%
Herning	3%	3%	6%	16%	15%	15%	15%	11%	9%	9%	13%	8%	13%
Hillerød	3%	3%	16%	8%	10%	8%	13%	8%	13%	15%	21%	12%	5%
Hjørring	2%	5%	13%	8%	9%	9%	10%	9%	9%	10%	10%	20%	12%
Holbæk	3%	2%	12%	12%	15%	7%	12%	11%	12%	8%	19%	22%	18%
Holstebro	5%	6%	10%	14%	7%	7%	8%	7%	10%	22%	22%	19%	19%
Horsens	2%	5%	8%	5%	5%	9%	12%	7%	12%	15%	12%	9%	22%
Hvidovre	7%	9%	14%	26%	9%	6%	5%	5%	5%	9%	18%	10%	12%
Høje-Taastrup	6%	5%	11%	16%	13%	7%	14%	6%	10%	26%	14%	7%	10%
Hørsholm	0%	4%	8%	9%	11%	0%	5%	0%	8%	13%	4%	19%	5%
Ikast-Brande	7%	7%	11%	14%	22%	10%	16%	10%	14%	19%	12%	5%	8%
Ishøj-Vallensbæk	3%	4%	10%	11%	13%	7%	10%	9%	5%	7%	11%	15%	15%
Jammerbuut	2%	7%	8%	7%	8%	3%	4%	8%	4%	8%	14%	6%	9%
Kalundborg	3%	3%	8%	13%	13%	8%	11%	6%	10%	7%	23%	13%	18%
Kerteminde	5%	6%	16%	11%	10%	12%	9%	8%	18%	18%	11%	22%	9%
Kolding	4%	4%	8%	12%	11%	3%	4%	4%	8%	15%	16%	9%	13%
København	3%	3%	5%	9%	8%	6%	7%	6%	6%	4%	6%	11%	13%
Køge	23%	5%	8%	8%	12%	11%	13%	11%	7%	11%	9%	9%	20%
Leire	23%	5%	12%	13%	11%	10%	9%	10%	7%	15%	26%	5%	19%
Lemvig	3%	3%	16%	19%	14%	8%	4%	4%	2%	16%	12%	9%	28%
Lolland	3%	4%	6%	8%	11%	12%	16%	11%	10%	5%	7%	8%	9%
Lynby-Taarbæk	4%	6%	11%	9%	4%	6%	8%	9%	8%	7%	3%	22%	10%
Mariagerfiord	3%	4%	6%	8%	5%	5%	7%	4%	5%	9%	11%	12%	9%
Middelfart	8%	16%	14%	11%	11%	16%	11%	17%	6%	15%	12%	24%	16%
Morsø	1%	7%	8%	12%	16%	9%	9%	7%	7%	9%	10%	13%	10%
Norddjurs	3%	9%	13%	16%	20%	25%	22%	23%	30%	22%	33%	12%	19%
Nordfyns	4%	14%	14%	11%	3%	4%	10%	9%	10%	14%	17%	10%	9%
Nyborg	5%	12%	15%	13%	8%	2%	6%	7%	5%	3%	5%	13%	13%
Næstved	11%	5%	4%	6%	4%	7%	4%	4%	6%	5%	10%	8%	19%
Odder	3%	5%	2%	8%	13%	3%	6%	10%	3%	2%	9%	8%	17%
Odense	2%	2%	7%	6%	5%	7%	6%	6%	7%	13%	22%	15%	12%
Odsherred	23%	3%	6%	8%	4%	4%	3%	3%	5%	9%	3%	18%	21%
Randers	2%	5%	12%	8%	9%	13%	16%	14%	13%	10%	11%	12%	12%
Rebild	2%	2%	8%	8%	8%	12%	8%	13%	9%	11%	10%	10%	14%
Ringkøbing-Skjern	4%	5%	6%	10%	6%	6%	3%	7%	5%	15%	18%	13%	14%
Ringsted	49%	25%	1%	2%	2%	4%	9%	7%	5%	11%	24%	24%	25%
Roskilde	6%	4%	12%	7%	14%	8%	8%	8%	10%	20%	20%	9%	9%
Rudersdal	4%	2%	1%	4%	3%	9%	1%	3%	1%	1%	5%	2%	14%
Rødovre	1%	1%	7%	8%	5%	4%	6%	3%	4%	5%	5%	15%	11%
Silkeborg	2%	4%	11%	14%	10%	9%	10%	15%	4%	8%	10%	11%	10%
Skanderborg	6%	3%	7%	6%	6%	6%	4%	7%	4%	9%	13%	7%	13%
Skive	3%	2%	7%	13%	5%	13%	11%	7%	11%	14%	12%	18%	18%
Slagelse	6%	15%	15%	11%	10%	27%	16%	20%	13%	14%	14%	10%	12%
Solrød	6%	7%	13%	9%	16%	20%	23%	9%	14%	24%	3%	9%	3%
Sorø	2%	0%	2%	8%	10%	2%	3%	5%	3%	2%	12%	10%	18%
Stevns	3%	6%	10%	10%	10%	3%	0%	17%	5%	12%	7%	22%	11%
Struer	0%	3%	13%	15%	6%	9%	1%	8%	8%	19%	7%	20%	20%
Svendborg-Langeland-Ærø	4%	6%	13%	9%	6%	6%	7%	6%	5%	8%	12%	14%	16%
Syddjurs	5%	5%	9%	11%	6%	14%	7%	10%	9%	13%	16%	11%	9%
Sønderborg	3%	2%	7%	14%	6%	8%	4%	6%	10%	12%	16%	7%	8%
Thisted	3%	3%	8%	10%	5%	5%	9%	7%	11%	6%	10%	8%	17%
Tønder	3%	2%	6%	13%	7%	9%	15%	7%	7%	19%	15%	14%	8%
Varde	0%	3%	11%	15%	13%	1%	4%	2%	1%	7%	24%	14%	8%
Vejle	2%	3%	20%	17%	10%	8%	7%	12%	16%	10%	9%	29%	13%
Veile	1%	5%	12%	12%	17%	10%	9%	8%	9%	9%	10%	10%	9%
Vesthimmerland	5%	5%	8%	8%	5%	2%	5%	5%	7%	7%	11%	10%	11%
Viborg	2%	4%	10%	12%	9%	9%	7%	3%	9%	9%	10%	13%	16%
Vordingborg	3%	5%	12%	9%	17%	11%	10%	5%	12%	8%	7%	22%	10%
Aabenraa	3%	4%	14%	16%	7%	10%	12%	7%	12%	7%	8%	5%	9%
Aalborg	2%	4%	9%	9%	8%	5%	5%	4%	4%	8%	12%	12%	15%
Århus-Samsø	4%	10%	10%	7%	7%	5%	5%	4%	7%	10%	13%	15%	10%



#### Bilag 4. Samtalegrader for nye kontanthjælpsmodtagere fordelt på jobcentre.

	uge 1	uge 2	uge 3	uge 4	uge 5	uge 6	uge 7	uge 8	uge 9	uge 10	uge 11	uge 12	uge 13
Hele landet	43%	22%	10%	8%	7%	7%	6%	6%	6%	6%	6%	7%	8%
Albertslund	22%	43%	17%	1%	2%	3%	6%	3%	4%	8%	4%	9%	10%
Allerød	50%	11%	11%	25%	20%	0%	36%	15%	17%	9%	9%	10%	10%
Assens	27%	28%	15%	15%	9%	5%	9%	7%	10%	10%	9%	9%	3%
Ballerup	53%	18%	15%	11%	10%	5%	11%	8%	5%	7%	7%	7%	9%
Billund	63%	20%	7%	12%	14%	7%	10%	2%	10%	2%	5%	8%	9%
Bornholm	49%	15%	6%	2%	6%	1%	2%	1%	5%	1%	4%	1%	4%
Brøndby	19%	33%	18%	10%	6%	6%	1%	5%	2%	3%	10%	4%	14%
Brønderslev	50%	24%	6%	9%	11%	9%	10%	15%	17%	4%	10%	4%	7%
Dragør-Tårnby	45%	16%	12%	11%	6%	2%	4%	3%	1%	0%	4%	13%	6%
Egedal	50%	7%	3%	0%	3%	0%	7%	4%	8%	0%	0%	13%	8%
Esbjerg-Fanø	53%	20%	4%	4%	6%	6%	5%	5%	5%	5%	3%	8%	5%
Favrskov	30%	23%	7%	15%	18%	8%	0%	2%	6%	8%	4%	12%	8%
Faxe	50%	32%	3%	8%	6%	2%	5%	5%	7%	1%	2%	10%	10%
Fredensborg	44%	48%	16%	9%	7%	2%	2%	2%	3%	6%	9%	2%	3%
Fredericia	45%	18%	7%	4%	7%	4%	1%	4%	6%	7%	2%	7%	6%
Frederiksberg	47%	16%	6%	6%	9%	5%	8%	11%	4%	12%	11%	8%	8%
Frederikshavn-Læsø	18%	35%	28%	8%	7%	11%	4%	2%	4%	7%	6%	5%	15%
Frederikssund	60%	12%	7%	9%	7%	10%	10%	3%	15%	12%	3%	8%	6%
Halsnæs	60%	16%	12%	9%	2%	8%	7%	8%	6%	4%	5%	6%	10%
Furesø	43%	15%	7%	4%	10%	3%	4%	4%	6%	12%	0%	8%	10%
Faaborg-Midtfyn	56%	33%	20%	15%	13%	11%	11%	4%	11%	13%	15%	14%	13%
Gentofte	26%	32%	18%	9%	4%	15%	7%	3%	6%	3%	5%	6%	10%
Gladsaxe	33%	10%	6%	6%	7%	5%	3%	5%	3%	6%	5%	1%	2%
Glostrup	49%	20%	9%	11%	12%	10%	10%	0%	2%	5%	7%	17%	7%
Greve	53%	18%	20%	21%	19%	19%	18%	10%	10%	13%	3%	12%	7%
Gribskov	36%	28%	5%	11%	6%	17%	10%	11%	11%	4%	6%	6%	14%
Guldborgsund	13%	43%	24%	7%	4%	4%	2%	3%	3%	5%	1%	6%	7%
Haderslev	39%	37%	9%	2%	7%	10%	4%	4%	10%	5%	6%	8%	14%
Hedensted	30%	12%	8%	8%	8%	7%	8%	0%	2%	0%	7%	7%	15%
Helsingør	29%	27%	11%	11%	8%	10%	10%	5%	12%	3%	8%	9%	7%
Herlev	11%	26%	23%	16%	3%	2%	1%	4%	6%	4%	6%	3%	5%
Herning	23%	17%	11%	10%	9%	9%	7%	10%	3%	7%	5%	4%	7%
Hillerød	31%	38%	11%	11%	8%	8%	5%	7%	9%	13%	8%	7%	11%
Hjørring	46%	13%	4%	4%	10%	16%	10%	11%	12%	10%	9%	6%	6%
Holbæk	45%	36%	16%	11%	9%	8%	9%	11%	8%	7%	6%	6%	6%
Holstebro	66%	20%	21%	16%	11%	5%	8%	3%	4%	9%	5%	9%	8%
Horsens	29%	41%	13%	6%	11%	12%	9%	10%	10%	7%	8%	9%	6%
Hvidovre	58%	22%	4%	4%	5%	5%	0%	1%	2%	4%	8%	7%	7%
Høje-Taastrup	17%	9%	15%	15%	11%	6%	5%	6%	3%	6%	8%	13%	10%
Hørsholm	11%	23%	8%	12%	8%	0%	0%	0%	0%	0%	0%	0%	0%
Ikast-Brande	37%	13%	11%	8%	9%	4%	4%	5%	4%	1%	3%	2%	9%
Ishøj-Vallensbæk	44%	19%	6%	9%	8%	1%	4%	6%	2%	4%	7%	12%	2%
Jammerbugt	16%	36%	18%	17%	11%	8%	10%	15%	4%	4%	10%	7%	2%
Kalundborg	45%	13%	3%	4%	5%	3%	5%	6%	3%	5%	2%	7%	7%
Kerteminde	35%	25%	7%	8%	6%	12%	5%	5%	5%	11%	3%	11%	6%
Kolding	39%	12%	4%	9%	16%	18%	11%	12%	8%	7%	9%	13%	10%
København	49%	24%	7%	6%	6%	7%	5%	4%	6%	6%	6%	6%	8%
Køge	55%	16%	11%	10%	12%	7%	9%	8%	9%	7%	2%	2%	5%
Leire	81%	13%	20%	10%	8%	6%	13%	10%	0%	0%	4%	8%	20%
Lemvig	63%	32%	23%	4%	11%	0%	0%	4%	13%	13%	4%	8%	9%
Lolland	56%	13%	10%	9%	6%	6%	6%	5%	3%	7%	3%	9%	3%
Lyngby-Taarbæk	41%	13%	9%	7%	15%	8%	10%	12%	9%	7%	12%	2%	5%
Mariagerfjord	26%	26%	11%	8%	5%	4%	10%	4%	3%	5%	8%	4%	13%
Middelfart	23%	39%	16%	11%	15%	7%	6%	8%	6%	8%	13%	5%	11%
Morsø	51%	11%	12%	16%	8%	2%	5%	5%	6%	6%	4%	2%	6%
Norddjurs	27%	24%	21%	14%	9%	7%	5%	8%	15%	8%	12%	8%	6%
Nordfyns	57%	37%	10%	6%	12%	2%	10%	12%	3%	6%	4%	8%	6%
Nyborg	56%	18%	5%	0%	1%	0%	2%	11%	7%	2%	4%	0%	7%
Næstved	57%	17%	5%	7%	6%	5%	7%	8%	6%	4%	10%	7%	7%
Odder	18%	12%	28%	19%	16%	17%	19%	0%	8%	0%	16%	8%	12%
Odense	51%	22%	5%	5%	6%	5%	4%	4%	6%	6%	6%	8%	10%
Odsherred	63%	6%	12%	7%	3%	8%	3%	3%	2%	6%	10%	4%	9%
Randers	65%	21%	5%	7%	5%	5%	9%	3%	7%	9%	8%	4%	9%
Rebild	54%	23%	30%	11%	22%	17%	26%	4%	9%	23%	5%	14%	5%
Ringkøbing-Skjern	50%	24%	5%	7%	5%	8%	8%	6%	12%	3%	8%	10%	3%
Ringsted	14%	10%	3%	8%	7%	6%	9%	3%	10%	6%	8%	10%	8%
Roskilde	51%	21%	24%	19%	12%	10%	10%	9%	7%	11%	8%	8%	12%
Rudersdal	30%	14%	6%	2%	0%	5%	0%	3%	3%	3%	5%	8%	3%
Rødovre	24%	37%	12%	13%	4%	5%	5%	3%	6%	5%	6%	3%	7%
Silkeborg	17%	19%	17%	5%	5%	6%	5%	4%	4%	5%	4%	6%	4%
Skanderborg	49%	12%	3%	7%	18%	8%	10%	14%	6%	4%	10%	8%	10%
Skive	39%	33%	20%	12%	6%	7%	8%	7%	8%	6%	7%	8%	14%
Slagelse	84%	28%	9%	8%	7%	9%	8%	9%	9%	6%	11%	5%	9%
Solrød	15%	33%	18%	12%	10%	3%	10%	3%	10%	10%	8%	4%	8%
Sorø	55%	17%	6%	3%	11%	7%	5%	7%	12%	13%	6%	6%	6%
Stevns	33%	17%	14%	6%	4%	6%	4%	5%	5%	3%	3%	3%	10%
Struer	48%	31%	13%	8%	6%	1%	8%	9%	9%	7%	6%	2%	13%
Sv.borg-L.land-Ærø	63%	31%	9%	11%	11%	14%	6%	4%	9%	6%	8%	13%	11%
Syddjurs	40%	39%	6%	9%	2%	4%	4%	17%	11%	5%	3%	2%	11%
Sønderborg	11%	34%	28%	17%	12%	9%	10%	11%	3%	9%	6%	8%	6%
Thisted	44%	26%	11%	9%	6%	6%	4%	1%	11%	4%	5%	5%	8%
Tønder	30%	32%	7%	4%	5%	10%	11%	6%	6%	5%	4%	8%	7%
Varde	47%	22%	13%	11%	12%	11%	7%	10%	8%	10%	2%	9%	13%
Vejen	47%	32%	6%	7%	9%	7%	6%	12%	5%	6%	10%	5%	15%
Veile	47%	17%	13%	12%	12%	9%	7%	7%	7%	9%	8%	7%	12%
Vesthimmerland	20%	16%	8%	12%	5%	6%	13%	9%	10%	5%	3%	3%	6%
Viborg	43%	20%	29%	21%	11%	12%	8%	6%	10%	4%	5%	12%	6%
Vordingborg	45%	15%	4%	6%	4%	5%	6%	3%	4%	9%	8%	7%	11%
Aabenraa	73%	27%	18%	8%	7%	10%	5%	4%	5%	4%	2%	4%	8%
Aalborg	26%	6%	3%	3%	3%	3%	5%	8%	7%	6%	7%	6%	9%
Århus-Samsø	39%	15%	5%	6%	6%	5%	4%	5%	6%	4%	5%	6%	5%