



# Kvantitativ evaluering af jobcentrenes resultater og indsats

## Indholdsfortegnelse

<b>I. Indledning</b> .....	2
<b>Evalueringens baggrund og formål</b> .....	2
<b>Evalueringens metode</b> .....	2
<b>Resumé af de centrale konklusioner</b> .....	3
Udvikling i jobcentrenes resultater .....	3
Udvikling i jobcentrenes indsats .....	4
Uanset en positiv udvikling fortsat et stort forbedringspotentiale i jobcentre .....	5
Variation mellem jobcentre .....	5
<b>II. Resultater</b> .....	7
<b>1. Antal fuldtidspersoner på offentlig forsørgelse</b> .....	7
1.1 Analyse af antal fuldtidspersoner på offentlig forsørgelse .....	7
<b>2 Arbejdskraftreserven</b> .....	12
2.1 Analyse af antal ledige i arbejdskraftreserven .....	12
2.2 Supplerende analyser - arbejdskraftreserven .....	15
<b>3 Antal fuldtidsledige under 30 år</b> .....	17
3.1 Analyse af antal fuldtidspersoner under 30 år .....	17
3.2 Supplerende analyser - unge .....	20
<b>4 Sygedagpenge</b> .....	22
4.1 Analyse af sygedagpengeforløb over 26 ugers varighed .....	22
4.2 Supplerende analyser - sygedagpenge .....	24
<b>5 Andel på ledighedsydelse</b> .....	26
5.1 Analyse af andel på ledighedsydelse .....	26
<b>6 Antal fuldtidspersoner på førtidspension</b> .....	29
6.1 Analyse af antal fuldtidspersoner på førtidspension .....	29
6.2 Supplerende analyser – førtidspension .....	31
<b>III. Indsats</b> .....	33
<b>7 Indsats til tiden</b> .....	33
7.1 Jobcentrenes indsats for a-dagpengemodtagere – Indsats til tiden ....	33
7.2 Jobcentrenes indsats for kontant- og starthjælpsmodtagere – Indsats til tiden .....	35
<b>8 Aktiveringsgrader</b> .....	38
8.1 Analyse af aktiveringsgrader .....	38
<b>Bilag 1: Rammevilkår</b> .....	41
<b>Bilag 2: Oversigt over klynger og pilotjobcentre i rapporten</b> .....	43

## ***I. Indledning***

Denne indledning beskriver først evalueringens baggrund og formål, dernæst den valgte metode og endelig de centrale konklusioner.

### **Evalueringens baggrund og formål**

I perioden 2007-2010 gennemføres en evaluering af kommunalreformen på beskæftigelsesområdet. Evalueringen består af en række devalueringer, der hver sætter lup på udvalgte dele af reformen og/eller specifikke indsatser efter reformen.

Som en del af det samlede evalueringsprogram gennemføres der en årlig kvantitativ evaluering af jobcentrenes resultater og indsats. Evalueringen skal betragtes som et samlet kvantitativt overblik over jobcentrenes resultater og indsats, som også kan anvendes som datagrundlag for de øvrige devalueringer.

Den første af de årlige evalueringer omfatter en analyse af jobcentrenes resultater og indsats med fokus på udviklingen fra 1. januar 2007 og frem til og med nyeste opdaterede data i 2008.

Evalueringen af jobcentrenes resultater og indsats har til *formål* at følge udviklingen i jobcentrenes resultater og indsats med henblik på at vurdere, om intentionerne med reformen indfries.

Evalueringen skal endvidere bidrage til at belyse:

1. Hvordan jobcentrenes resultater og indsats udvikler sig over tid, herunder udviklingen på de mål, der er opstillet af ministeren.
2. Hvorvidt der er systematiske forskelle mellem jobcentrene, på tværs af størrelse og pilotjobcentre og ikke-pilotjobcentre.
3. Hvorvidt der opnås en mindre spredning i jobcentrenes resultater og indsats over tid.

I denne første evaluering rettes fokus primært mod pkt. 1 og 2 ovenfor. Fremadrettet vil analysen opdelt på pilotjobcentre og ikke-pilotjobcentre udgå, mens det fortsat vil være relevant at analysere forskelle på tværs af størrelse. Først ved næste års evaluering, som omfatter en længere periode, belyses spredningsspørgsmål.

### **Evalueringens metode**

Den kvantitative evaluering baseres på tal fra Jobindsats.dk. Evalueringen belyser niveau og udvikling i de vigtigste indikatorer fra den *resultatoversigt*, som offentliggøres månedligt på Jobindsats.dk. Evalueringen trækker således på eksisterende data og på indikatorer, der allerede er kendte.

Når nye ministermål og/eller nye virksomhedsmålinger introduceres, vil de ligeledes blive omfattet af den årlige evaluering.

## Resumé af de centrale konklusioner

Denne første årlige evaluering af jobcentrenes resultater og indsats belyser udviklingen i jobcentrenes resultater og indsats fra 2007 og frem til og med nyeste opdaterede data i 2008 (medio 2008).

Evalueringen tegner et billede af, at jobcentrene samlet set har været igennem en positiv udvikling siden januar 2007. Det gælder overordnet set både resultaterne af jobcentrenes indsats og indsatsen i sig selv.

### *Udvikling i jobcentrenes resultater*

Overordnet set har der i perioden været et fald på 15 pct. i antallet af fuldtidspersoner på offentligt forsørgelse<sup>1</sup>. Det svarer et fald på ca. 90.000 fuldtidspersoner - fra ca. 615.000 i januar 2007 til 525.000 i juli 2008. I det seneste år (juli 2007-juli 2008) er antallet af fuldtidspersoner på offentligt forsørgelse faldet med 9 pct.

Beskæftigelsesministeren udmelder hvert år i marts et antal beskæftigelsesmål. Målene vedrører områder, hvor der er behov for en styrket indsats for at løfte resultaterne. I 2007 og 2008 er målene:

### *Mål 1: Arbejdskraftreserven*

Ministerens første mål er, at arbejdskraftreserven bliver nedbragt. Konkret er målet: Jobcentrene skal sikre, at antallet af ledige med mere end tre måneders sammenhængende ledighed bliver nedbragt.

### *Mål 2: Ny chance til alle*

Ministerens andet mål omhandler personer i målgruppen for den særlige indsats Ny chance til alle, der løber fra den 1. juli 2006 til den 30. juni 2008.

### *Mål 3: Unge under 30 år*

Ministerens tredje mål er, at ungdomsledigheden bliver nedbragt. Konkret er målet: Jobcentrene skal sikre, at antallet af unge kontanthjælps-, starthjælps-, introduktionsydelses- og dagpengemodtagere under 30 år bliver nedbragt i forhold til året før.

Udviklingen i beskæftigelsesministerens tre mål har været positiv i perioden.

*Arbejdskraftreserven* er faldet fra ca. 67.000 i januar 2007 til ca. 32.000 i juni 2008 dvs. et fald på 53 pct. Reserven er faldet mindst for de unge under 30 år, hvor faldet i samme periode er 25 pct. I det seneste år (juli 2007 – juli 2008) er arbejdskraftreserven faldet 40 pct. (24 pct. for unge under 30 år, 42 pct. for 30-59 år og 41 pct. for personer over 59 år).

Antallet af fuldtidsledige *unge under 30 år* har ligeledes udviklet sig positivt i perioden. Der har været et fald fra ca. 46.000 i januar 2007 til 36.000 i juni 2008,

---

<sup>1</sup> Offentligt forsørgede omfatter personer på A-dagpenge, kontanthjælp, starthjælp, introduktionsydelse, revalidering, forrevalidering, sygedagpenge, ledighedsydelse, fleksjob og førtidspension (ekskl. efterløn).

dvs. et fald på 21 pct. i perioden. Faldet er særligt skabt af en markant reduktion i antallet af unge a-dagpengemodtagere på 53 pct., mens antallet af unge kontant- og starthjælpsmodtagere faldt 5 pct. I det seneste år (juni 2007 – juni 2008) er antal fuldtidsledige under 30 år faldet 10 pct. Antal fuldtidsledige under 30 år på a-dagpenge er faldet 33 pct., antallet af kontant- og starthjælpsmodtagere match 1-3 er faldet 13 pct., mens der har været en stigning på 6 pct. i antallet af kontant- og starthjælpsmodtagere match 4-5.

Resultaterne efter 2 år med *NY CHANCE TIL ALLE* viser på landsplan, at 19,6 pct. er i beskæftigelse eller uddannelse ved udgangen af indsatsperioden (kampagnens mål var 25 pct.), personer i målgruppen har været selvforsørgende, dvs. i beskæftigelse eller uddannelse i 13,7 pct. af den tid, de har indgået i bruttomålgruppen (kampagnens mål 15 pct.). Endelig viser resultaterne, at personer i målgruppen har været aktiveret i 25,0 pct. af den tid, hvor de har hørt til målgruppen og modtaget offentlig forsørgelse (kampagnens mål var 40 pct.). (kilde: [www.nychance.dk](http://www.nychance.dk))

For indsatsåret 2009 har beskæftigelsesministeren udmeldt et nyt beskæftigelsespolitisk mål på sygedagpengeområdet. De mange sygedagpengemodtagere udgør en potentiel arbejdskraftreserve, hvor en tidlig, intensiv og aktiv indsats i jobcentrene kan bidrage til at flere vender hurtigere tilbage på arbejdsmarkedet. Konkret er antallet af sygedagpengeforløb med en varighed på over 26 uger er introduceret som mål fra 2009.

Antallet af sygedagpengeforløb over 26 ugers varighed er steget fra ca. 26.000 i januar 2007 til ca. 33.000 i juni 2008, hvilket svarer til en stigning på ca. 28 pct. Antal sygedagpengeforløb over 26 ugers varighed er særligt steget for kvinder – 30 pct. (24 pct. blandt mænd) og blandt unge under 30 år – 38 pct. (26 pct. for 30-59 årige og 36 pct. for ældre over 59 pct.). I det seneste år (juni 2007 – juni 2008) er antal sygedagpengeforløb over 26 ugers varighed på ydelsen steget med 7 pct.

Endelig viser evalueringen, at antallet på ”permanent offentlig forsørgelse” i perioden januar 2007 – juli 2008 har været nogenlunde konstant. I januar 2007 var der ca. 296.000 fuldtidspersoner på førtidspension, fleksjob og ledighedsydelse, hvor antallet i juli 2008 er 303.000 fuldtidspersoner. Dvs. at der i perioden er en stigning i antallet af personer på permanent offentlig forsørgelse på ca. 7.000 svarende til 2 pct. Stigningen dækker over en stigning på 19 pct. i antallet på fleksjob, mens antallet på ledighedsydelse og førtidspension stort set har været konstant i perioden.

#### *Udvikling i jobcentrenes indsats*

Resultater og indsats går hånd i hånd, men vejen til resultater er lokal. Det nytter at give en person uden et job en aktiv indsats. Jo hurtigere og jo mere intensiv, der sættes ind, jo større er muligheden for at få den ledige i job.

I forbindelse med implementering af kommunalreformen oplevede jobcentrene et vist produktionstab omkring årsskiftet 2006-07. Evalueringen viser, at jobcentrenes indsats har udviklet sig positivt fra reformens ikrafttrædelse 1. januar 2007 og frem til juli 2008.

Det gælder dels for andelen af ledige, der har modtaget en 3-måneders samtale eller et tilbud om aktivering til tiden i henhold til lovgivningen. Og dels for jobcentrenes aktiveringsgrad, som viser, i hvor høj grad jobcentrene aktiverer de ledige.

Evalueringen viser således, at a-dagpengemodtagerne samlet set får den indsats, som de har krav på:

- Andelen af jobsamtaler til tiden er øget siden januar 2007 fra 41 pct. til 99 pct. i juli 2008
- Andelen af første tilbud til tiden er øget fra 80 pct. i januar 2007 til 95 pct. i juli 2008
- Andelen af gentagne tilbud til tiden er øget fra 83 pct. i januar 2007 til 91 pct. i juli 2008

Udviklingen i indsatsen for kontant- og starthjælpsmodtagerne har ligeledes udviklet sig i en positiv retning i perioden.

- Andelen af jobsamtaler til tiden er øget siden januar 2007 fra 63 pct. til 78 pct. i juli 2008
- Andelen af første tilbud til tiden er øget fra 56 pct. i januar 2007 til 58 pct. i juli 2008
- Andelen af gentagne tilbud til tiden er faldet fra 65 pct. i januar 2007 til 56 i juli 2008

Evalueringen viser desuden, at jobcentrenes aktiveringsgrader er steget for både a-dagpengemodtagere og kontant- og starthjælpsmodtagere. Aktiveringsgraden for a-dagpengemodtagere er i perioden januar 2007 – juli 2008 steget fra 19 pct. til 29 pct., mens aktiveringsgraden for kontant- og starthjælpsmodtagere i perioden januar 2007 – juli 2008 er steget fra 23 pct. til 26 pct.

#### *Uanset en positiv udvikling fortsat et stort forbedringspotentiale i jobcentrene*

Når der foretages en sammenligning mellem jobcentre viser evalueringen, at der er store forskelle jobcentrene imellem. Det gælder både med hensyn til de resultater, som jobcentrene tilvejebringer – og den indsats, som jobcentrene yder. Når der på resultatsiden tages højde for de klynger, der er opstillet med afsæt i jobcentrenes rammevilkår, får man det samme billede. Der er store forskelle jobcentrene imellem, også inden for klyngerne.

#### *Variation mellem jobcentrene*

Evalueringen sætter allerede i år fokus på, hvorvidt der kan identificeres systematiske forskelle på tværs af jobcentre afhængig af deres størrelse og type.

Det er dog centralt at understrege, at disse eventuelle systematiske forskelle belyses over en relativ kort periode, hvorfor der i denne evalueringsrapport alene kan konstateres tendenser og ikke foretages håndfaste konklusioner.

Der skal i sådanne analyser tages højde for eventuelle forskelle i rammevilkår for store og små jobcentre og for pilotjobcentre og ikke-pilotjobcentre. Bilag 1 til

denne rapport viser dog, at der ikke er markante forskelle i rammevilkår mellem jobcentre, når de opdeles efter størrelse og type.

Kommunestørrelse – opgjort som antal indbyggere i jobcentrets område - slår indtil videre ikke markant igennem. Der kan således ikke identificeres markante forskelle på tværs af kommunestørrelse. Dog har jobcentrene i de fire største kommuner (København, Århus, Aalborg og Odense) oplevet en *lidt* større reduktion i antallet af fuldtidspersoner på offentlig forsørgelse og i antallet af fuldtidsledige kontanthjælpsmodtagere under 30 år. Desuden ser det ud til, at jobcentrene i de 4 store kommuner har en lidt mindre andel på ledighedsydelse. Jobcentrene i de 4 store kommuner synes også at have haft en lidt mindre reduktion i arbejdskraftreserven for kontanthjælpsmodtagere end de andre kommunestørrelser og de har haft lidt vanskeligere ved at levere en rettidig indsats for a-dagpengemodtagerne end gennemsnittet.

Tilsvarende kan der ikke konstateres hverken entydige eller væsentlige forskelle i resultater og indsats på tværs af pilotjobcentre og ikke-pilotjobcentre. Ikke-pilotjobcentrene har oplevet en *lidt* større reduktion i perioden i antallet af fuldtidspersoner på offentlig forsørgelse, i arbejdskraftreserven og i antallet af unge under 30 år, mens pilotjobcentrene har oplevet en *lidt* lavere andel på ledighedsydelse. Jobcentrenes indsats og resultater belyses dog over en relativ kort periode, hvorfor der i denne evalueringsrapport alene kan konstateres tendenser og ikke foretages håndfaste konklusioner.

## **II. Resultater**

### **1. Antal fuldtidspersoner på offentlig forsørgelse**

Målingen viser antallet af fuldtidspersoner på offentlig forsørgelse. Offentlig forsørgelse inkluderer personer på a-dagpenge, kontant- og starthjælp, introduktionsydelse, forrevalidering, revalidering, sygedagpenge, ledighedsydelse, fleksjob og førtidspension. Formålet er at give et overordnet billede af udviklingen i antallet på offentlig forsørgelse.

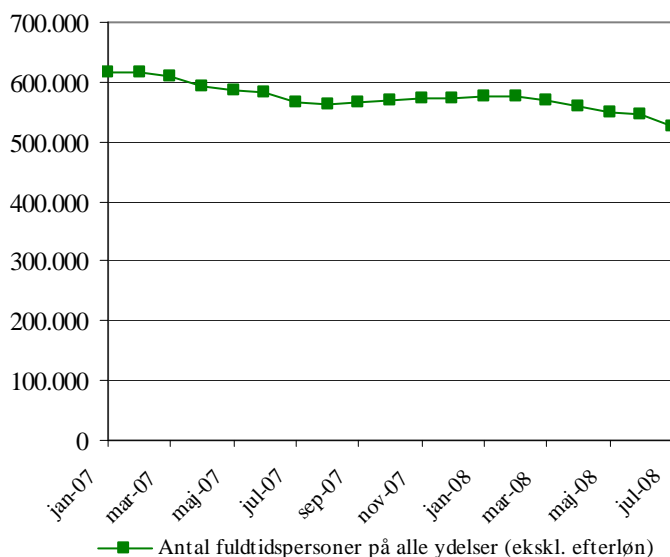
#### **Boks 1. Sammenfatning – Antal fuldtidspersoner på offentlig forsørgelse**

- Antal fuldtidspersoner på offentlig forsørgelse (ekskl. efterløn) er faldet fra ca. 615.000 i januar 2007 til ca. 525.000 i juli 2008, hvilket svarer til et fald på ca. 15 pct.
  - I det seneste år (fra juli 2007 til juli 2008) faldt antal fuldtidspersoner på offentlig forsørgelse med 7 pct.
- Der er store forskelle i udviklingen i antal fuldtidspersoner inden for de forskellige forsørgelsesydelse i perioden januar 2007 - juli 2008.
- Der er forskel på top og bund mht. udviklingen i antal fuldtidspersoner på offentlig forsørgelse mellem kommunerne - både inden for hele landet og inden for klyngerne. Der er således et forbedringspotentiale
- Der synes samlet set ikke at være stor forskel på pilotjobcentre og ikke-pilotjobcentre. Ikke-pilotjobcentre har dog haft en lidt større reduktion i antallet af fuldtidspersoner på offentlig forsørgelse end pilotjobcentrene.
- Der synes samlet set ikke at være forskel mellem kommunestørrelser mht. udviklingen i antal fuldtidspersoner på offentlig forsørgelse i den undersøgte periode. Dog synes de 4 store kommuner samlet set at have haft en lidt større reduktion i antal fuldtidspersoner på offentlig forsørgelse end de andre kommunestørrelser.

#### *1.1 Analyse af antal fuldtidspersoner på offentlig forsørgelse*

Figur 1.1 viser antal fuldtidspersoner på offentlig forsørgelse i hele landet i perioden januar 2007 – juli 2008, dvs. antal fuldtidspersoner på a-dagpenge, kontant- og starthjælp, introduktionsydelse, forrevalidering, revalidering, sygedagpenge, ledighedsydelse, fleksjob og førtidspension (ekskl. efterløn).

**Figur 1.1 Antal fuldtidspersoner på offentlig forsørgelse i hele landet, januar 2007 - juli 2008**



Anm.: Fuldtidspersoner på alle ydelser svarer til fuldtidspersoner på a-dagpenge, kontant- og starthjælp, introduktionsydelse, forrevalidering, revalidering, sygedagpenge, ledighedsydelse, fleksjob og førtidspension  
 Kilde: jobindsats.dk

Det fremgår af figur 1.1, at antal fuldtidspersoner på offentlig forsørgelse er faldet fra 616.701 i januar 2007 til 524.634 i juli 2008, hvilket svarer til et fald på 15 pct<sup>2</sup>.

Tabel 1.1 viser antal fuldtidspersoner på offentlig forsørgelse opdelt på ydelser i januar 2007, januar 2008 og juli 2008 samt udviklingen fra juli 2007 til juli 2008.

**Tabel 1.1 Antal fuldtidspersoner på offentlig forsørgelse, forskellige ydelser, jan. 2007 – jul. 2008**

	jan-07	jul-07	jul-08	jan. 07 - jul. 08
A-dagpenge	104.732	68.525	40.315	-62%
Kontanthjælp	97.860	91.362	84.090	-14%
Starthjælp	2.445	2.504	2.637	8%
Introduktionsydelse	1.956	1.689	1.732	-11%
Revalidering	17.229	14.576	12.735	-26%
Forrevalidering	3.427	2.984	2.424	-29%
Sygedagpenge	93.131	87.642	77.605	-17%
Ledighedsydelse	11.081	10.471	11.167	1%
Fleksjob	41.879	44.754	49.783	19%
Førtidspension	242.961	240.982	242.146	0%
I alt	616.701	565.489	524.634	-15%

Kilde: jobindsats.dk

Af tabel 1.1 fremgår det, at faldet i antal fuldtidspersoner på offentlig forsørgelse dækker over store forskelle i udviklingen inden for de forskellige ydelser. Fx faldt

<sup>2</sup> Hertil kan lægges antal fuldtidspersoner på efterløn, hvor der i 2. kvartal 2008 var 138.540 (kilde: Danmarks Statistik)

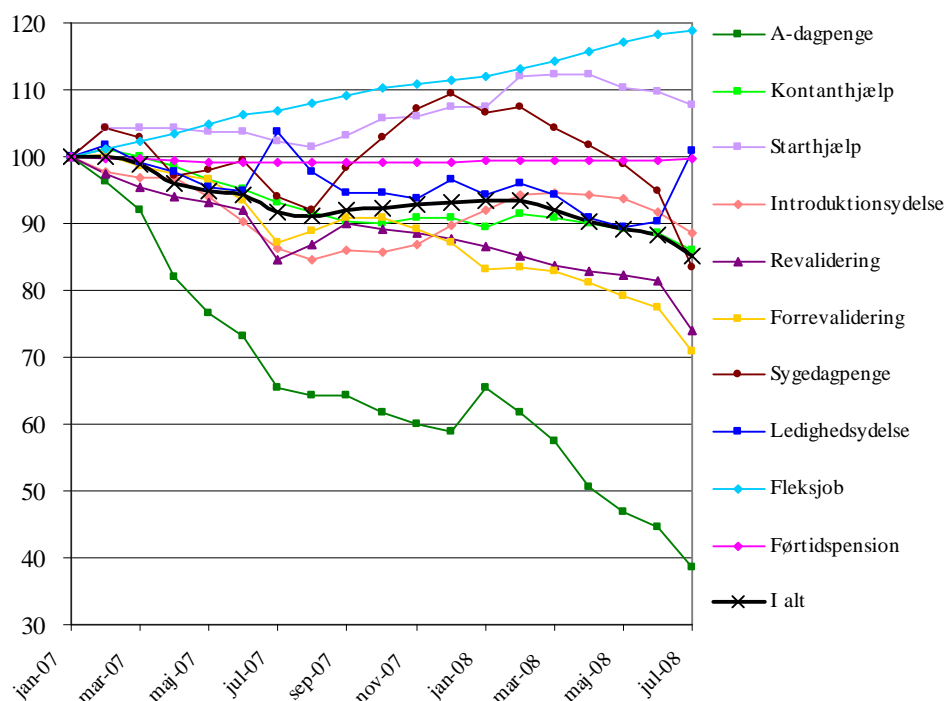


antal fuldtidspersoner på a-dagpenge med 62 pct. mens antal fuldtidspersoner på fleksjob steg med 19 pct. i perioden januar 2007 til juli 2008.

I det seneste år (perioden juli 2007 til juli 2008) faldt antal fuldtidspersoner i alt med 7 pct. Antal fuldtidspersoner på a-dagpenge faldt 41 pct. mens antal fuldtidsperser på fleksjob steg 11 pct.

Figur 1.2 illustrerer udviklingen i antal fuldtidspersoner på de forskellige ydelser i perioden januar 2007 – juli 2008:

**Figur 1.2: Antal fuldtidspersoner på offentlig forsørgelse i hele landet, jan. 2007 - juli 2008 (jan. 2007 = indeks 100)**

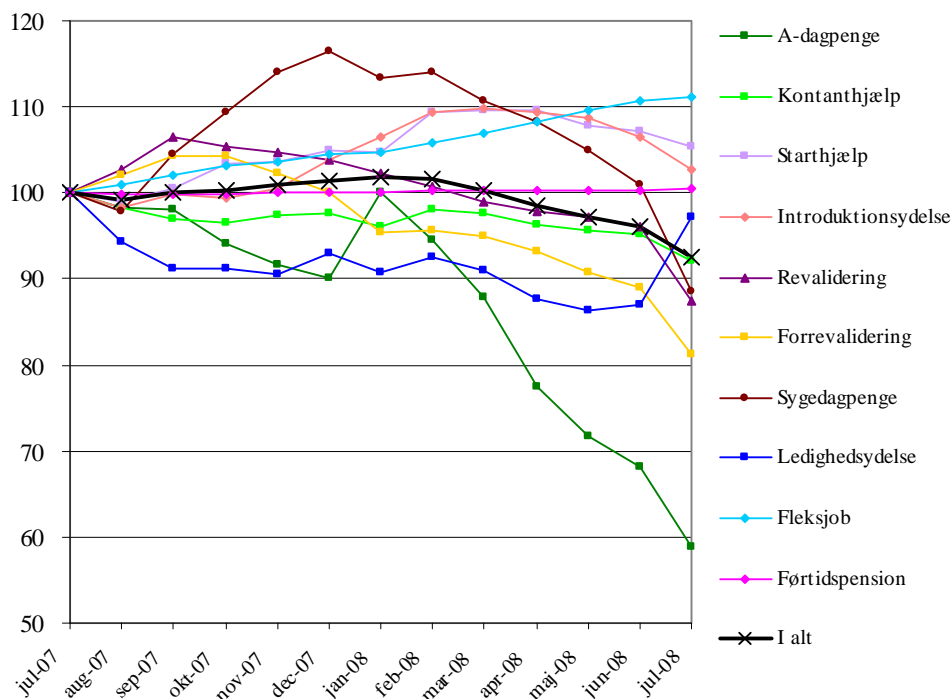


Kilde: jobindsats.dk

Det fremgår af figur 1.2, at der er store forskelle i udviklingen i antal fuldtidspersoner på de forskellige ydelser i perioden januar 2007 – juli 2008.

Figur 1.3 viser udviklingen illustrerer udviklingen i antal fuldtidspersoner på de forskellige ydelser i perioden juli 2007 – juli 2008. Derved er der taget forbehold for sæsonudsving:

**Figur 1.3: Antal fuldtidspersoner på offentlig forsørgelse i hele landet, juli 2007 - juli 2008 (juli 2007 = indeks 100)**



Kilde: jobindsats.dk

Af figur 1.3 fremgår stort set det samme billede, som af figur 1.2. Der er store forskelle i udviklingen i antal fuldtidspersoner på de forskellige ydelser i perioden juli 2007 – juli 2008.

Tabel 1.2 viser antal fuldtidspersoner på offentlig forsørgelse i jobcentrene fordelt på top 5 kommuner, bund 5 kommuner, pilot/ikke pilot og kommunestørrelser i 2007 og 2008.

**Tabel 1.2. Udvikling i antal fuldtidspersoner på offentlig forsørgelse i jobcentrene fordelt på top 5 kommuner, bund 5 kommuner, pilot/ikke-pilot, kommunestørrelse, 2007 -2008**

	2007	2008
Hele landet	-7%	-6%
Top 5	-11%	-13%
Bund 5	-1%	-2%
Alm. Jobcenter	-7%	-7%
Pilot jobcenter	-5%	-5%
Under 30.000 indb.	-7%	-7%
ml. 30 - 50.000 indb.	-5%	-5%
ml. 50-70.000 indb.	-7%	-6%
over 70.000 indb.	-5%	-5%
De 4 store	-9%	-9%

Anm.: 2007: jan07-jan08, 2008: jul07-jul08.

Kilde: jobindsats.dk og egne beregninger

Det fremgår af tabel 1.2, at der er forskel på jobcentrene i top 5 kommuner og bund 5 kommuner mht. udviklingen i antal fuldtidspersoner på offentlig forsørgelse i hver af de perioder. Jobcentrene i de bedste kommuner har reduceret antallet af fuldtidspersoner på offentlig forsørgelse med ca. 13 pct. fra juli 2007 til juli 2008, mens der i samme periode har været et fald på ca. 2 pct. blandt jobcentrene i bund 5 kommuner.

Det fremgår ligeledes af tabel 1.2, at der ikke synes at være stor forskel på pilotjobcentre og ikke-pilotjobcentre mht. udviklingen i antal fuldtidspersoner på offentlig forsørgelse. Ikke-pilotjobcentre har dog haft en lidt større reduktion i antallet af fuldtidspersoner på offentlig forsørgelse end pilotjobcentrene.

Endvidere synes der ikke at være systematiske forskelle på kommunestørrelser mht. udviklingen i antal fuldtidspersoner på offentlig forsørgelse. Dog synes jobcentrene i de 4 store kommuner samlet set at have haft en lidt større reduktion i antal fuldtidspersoner på offentlig forsørgelse end de andre kommunestørrelser.

Tabel 1.3 viser antal fuldtidspersoner på offentlig forsørgelse i jobcentrene fordelt på top 2 og bund 2 kommuner inden for klynger i 2007 og 2008. Hermed tages hensyn til at kommunerne har forskellige rammebetingelser (jf. bilag 1 om SFI-/AKF klynger).

**Tabel 1.3. Udvikling i antal fuldtidspersoner på offentlig forsørgelse fordelt på top 2 og bund 2 inden for klynger, 2007- 2008**

Klynge	Top/bund	2007	2008
Klynge 1	Top	-9%	-10%
	Bund	-4%	-3%
Klynge 2	Top	-10%	-11%
	Bund	-6%	-4%
Klynge 3	Top	-10%	-12%
	Bund	-3%	-3%
Klynge 4	Top	-11%	-13%
	Bund	-6%	-6%
Klynge 5	Top	-10%	-8%
	Bund	-4%	-4%
Klynge 6	Top	-8%	-8%
	Bund	-1%	-3%
Klynge 7	Top	-7%	-8%
	Bund	-1%	-2%
Klynge 8	Top	-7%	-7%
	Bund	-2%	-2%
Klynge 9	Top	-11%	-9%
	Bund	-2%	0%
Klynge 10	Top	-9%	-9%
	Bund	-4%	-2%

Anm.: 2007: jan07-jan08, 2008: jul07-jul08.

Kilde: jobindsats.dk og egne beregninger

Det fremgår af tabel 1.3, at der er forskel på top og bund inden for de ti klynger. Der er således et forbedringspotentiale, hvis jobcentrene i de kommuner, der klarer sig dårligst i klyngen opnår samme udvikling som jobcentrene i de kommuner, der klarer sig bedst i klyngen.

## 2 Arbejdskraftreserven

Kapitlet belyser ministermålet vedr.: ” *Jobcentrene skal sikre, at antallet af ledige med mere end tre måneders sammenhængende ledighed bliver nedbragt.* ” Til dette formål benyttes arbejdskraftreservemålingen. Arbejdskraftreserven defineres som personer, der har været ledige i mindst 13 sammenhængende uger (3 måneder), og som ikke har problemer udover ledighed. Ledighed inkluderer både aktive og passive perioder på dagpenge, kontant- eller starthjælp.

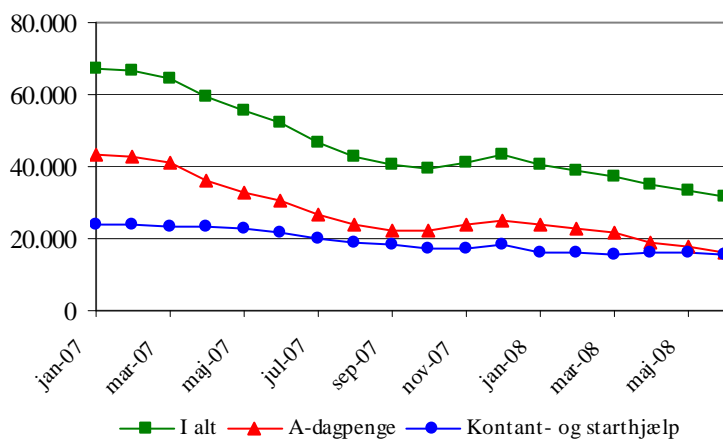
### Boks 2. Sammenfatning – Arbejdskraftreserven

- Antal ledige i arbejdskraftreserven er faldet fra 67.453 i januar 2007 til 31.868 i juni 2008 dvs. - et fald på 53 pct.
  - Det mindste fald i arbejdskraftreserven var blandt unge under 30 år, hvor arbejdskraftreserven faldt 25 pct. fra januar 2007 – juni 2008.
  - I det seneste år er arbejdskraftreserven faldet 40 pct. (24 pct. for unge under 30 år, 42 pct. for 30-59 år og 41 pct. for personer over 59 år).
- Der er stor forskel på top og bund mht. udviklingen i arbejdskraftreserven fordelt på kommunerne (både inden for hele landet og inden for klyngerne). Der er således et forbedringspotentiale.
- Samlet set synes der ikke at være stor forskel på pilotjobcentre og ikke-pilotjobcentre. Ikke-pilotjobcentre har dog haft en lidt større reduktion i arbejdskraftreserven for kontanthjælpsmodtagere end pilotjobcentrene.
- Der synes ikke at være systematiske forskelle på kommunestørrelser mht. udviklingen i arbejdskraftreserven. Dog synes de 4 store kommuner samlet set at have haft en lidt mindre reduktion i arbejdskraftreserven for kontanthjælpsmodtagere end de andre kommunestørrelser.

### 2.1 Analyse af antal ledige i arbejdskraftreserven

Figur 2.1 viser antallet i arbejdskraftreserven i alt og for hhv. a-dagpengemodtagere og kontant- og starthjælpsmodtagere i perioden januar 2007 - juni 2008, dvs. antal bruttoledige på hhv. a-dagpenge eller kontant- og starthjælp (match 1-3) med minimum 3 måneders sammenhængende ledighed.

**Figur 2.1. Arbejdskraftreserven i alt og for forsikrede ledige og kontant- og starthjælpsmodtagere (match 1-3) i hele landet, januar 2007 - juni 2008**



Kilde: jobindsats.dk

Det fremgår af figur 2.1, at antal ledige i arbejdskraftreserven er faldet fra knap 70.000 i januar 2007 til ca. 30.000 i juni 2008, hvilket svarer til et fald på ca. 53 pct. Antallet af ledige a-dagpengemodtagere i arbejdskraftreserven faldt med 63 pct. mens antal kontant- og starthjælpsmodtagere i arbejdskraftreserven faldt med 35 pct.

Inden for det seneste år (juni 2007 – juni 2008) har der været et fald i arbejdskraftreserven i alt på 40 pct. (for a-dagpengemodtagere 47 pct. og for kontant- og starthjælpsmodtagere 29 pct.).

Det bør bemærkes, at det ikke umiddelbart er muligt at sammenligne udviklingen i arbejdskraftreserven for a-dagpengemodtagere med arbejdsmarkedsparete kontant- og starthjælpsmodtagerne pga. forskelle i baggrundsdata og opgørelsesmetoden (herunder bl.a. opgørelsen af afgang til sygdom).

Nedenstående tabel 2.1 uddyber figur 2.1.

**Tabel 2.1. Arbejdskraftreserven i alt og for forsikrede ledige og kontant- og starthjælpsmodtagere (match 1-3) i hele landet, jan. 2007 – jun. 2008**

	jan-07	jun-07	jun-08	jan 07 - juni 08
A-dagpenge	43.502	30.463	16.204	-63%
Kontant- og starthjælp	23.951	21.943	15.482	-35%
I alt	67.453	52.406	31.686	-53%

Kilde: jobindsats.dk og egne beregninger

Tabel 2.2 viser antal ledige i arbejdskraftreserven i alt og for hhv. a-dagpengemodtagere og kontant- og starthjælpsmodtagere i jobcentrene fordelt på top 5 kommuner, bund 5 kommuner, pilot/ikke pilot og kommunestørrelser i 2007 og 2008.

**Tabel 2.2. Udvikling i arbejdskraftreserven i alt og for forsikrede ledige og kontant- og starthjælpsmodtagere (match 1-3) i jobcentrene fordelt på top 5 kommuner, bund 5 kommuner, pilot/ikke-pilot, kommunestørrelse, 2007 – 2008**

	2007			2008		
	I alt	A-dagp.	Kth.	I alt	A-dagp.	Kth.
Hele landet	-40%	-45%	-32%	-39%	-47%	-29%
Top 5	-58%	-63%	-65%	-60%	-64%	-65%
Bund 5	-24%	-26%	16%	-17%	-25%	23%
Alm. Jobcenter	-41%	-45%	-33%	-40%	-47%	-29%
Pilot jobcenter	-38%	-45%	-24%	-38%	-46%	-27%
Under 30.000 indb.	-43%	-46%	-36%	-40%	-45%	-32%
ml. 30 - 50.000 indb.	-41%	-45%	-34%	-39%	-45%	-31%
ml. 50-70.000 indb.	-43%	-47%	-35%	-44%	-50%	-35%
over 70.000 indb.	-41%	-46%	-30%	-40%	-47%	-29%
De 4 store	-37%	-42%	-29%	-37%	-47%	-25%

Anm.: 2007: jan. 07 – jan. 08. 2008: jun. 07 – jun. 08.

Kilde: jobindsats.dk og egne beregninger

Det fremgår af tabel 2.2, at der er stor forskel på jobcentrene i top 5 kommuner og bund 5 kommuner mht. udviklingen i arbejdskraftreserven for hhv. a-dagpengemodtagere og kontant- og starthjælpsmodtagere i hver af de to perioder. I juni 2007 – juni 2008 reducerede jobcentrene i de bedste kommuner arbejdskraftreserven med mere end 60 pct. for hhv. a-dagpengemodtagere og kontant- og starthjælpsmodtagere, mens jobcentrene i bund 5 kommuner i samme periode havde markant dårligere resultater.

Det fremgår ligeledes af tabel 2.2, at der samlet set ikke synes at være stor forskel på pilotjobcentre og ikke-pilotjobcentre. Ikke-pilotjobcentre har dog haft en lidt større reduktion i arbejdskraftreserven for kontanthjælpsmodtagere end pilotjobcentrene.

Endvidere synes der ikke at være systematiske forskelle på kommunestørrelser mht. udviklingen i arbejdskraftreserven. Dog synes jobcentrene i de 4 store kommuner samlet set at have haft en lidt mindre reduktion i arbejdskraftreserven for kontanthjælpsmodtagere end de andre kommunestørrelser.

Tabel 2.3 viser udviklingen i antal ledige i arbejdskraftreserven i alt og for hhv. a-dagpengemodtagere og kontant- og starthjælpsmodtagere i jobcentrene fordelt på top 2 og bund 2 kommuner inden for klynger i 2007 og 2008. Hermed tages hensyn til, at kommunerne har forskellige rammebetingelser (jf. bilag 1 om SFI-/AKF klynger).

**Tabel 2.3. Udvikling i arbejdskraftreserven i alt og for forsikrede ledige og kontant- og starthjælpsmodtagere (match 1-3) fordelt på top 2 og bund 2 inden for klynger, 2007 - 2008**

Klynge	Top/bund	2007			2008		
		I alt	A-dagp.	Kth.	I alt	A-dagp.	Kth.
Klynge 1	Top	-50%	-50%	-46%	-45%	-52%	-37%
	Bund	-34%	-42%	-20%	-36%	-42%	-21%
Klynge 2	Top	-49%	-50%	-50%	-46%	-50%	-48%
	Bund	-34%	-39%	-26%	-32%	-37%	-17%
Klynge 3	Top	-50%	-54%	-53%	-56%	-59%	-58%
	Bund	-32%	-41%	-14%	-19%	-34%	11%
Klynge 4	Top	-53%	-58%	-53%	-54%	-59%	-56%
	Bund	-37%	-40%	14%	-33%	-36%	14%
Klynge 5	Top	-55%	-57%	-53%	-49%	-59%	-40%
	Bund	-30%	-42%	-3%	-25%	-39%	1%
Klynge 6	Top	-60%	-63%	-49%	-56%	-65%	-54%
	Bund	-32%	-36%	-20%	-28%	-34%	18%
Klynge 7	Top	-53%	-56%	-52%	-48%	-46%	-54%
	Bund	-31%	-37%	-16%	-19%	-27%	-7%
Klynge 8	Top	-53%	-57%	-59%	-53%	-61%	-57%
	Bund	-34%	-40%	0%	-32%	-35%	-3%
Klynge 9	Top	-52%	-56%	-51%	-51%	-58%	-40%
	Bund	-31%	-39%	61%	-26%	-24%	16%
Klynge 10	Top	-53%	-54%	-56%	-59%	-57%	-65%
	Bund	-21%	-21%	-11%	-22%	-31%	-12%

Anm.: 2007: jan. 07 – jan. 08. 2008: jun. 07 – jun. 08.

Kilde: jobindsats.dk og egne beregninger

Det fremgår af tabel 2.3, at der er markant forskel på top og bund inden for de ti klynger. Der er således et forbedringspotentiale, hvis jobcentrene i de kommuner, der klarer sig dårligst i klyngen opnår samme udvikling som jobcentrene i de kommuner, der klarer sig bedst i klyngen.

## 2.2 Supplerende analyser - arbejdskraftreserven

Tabel 2.4 viser arbejdskraftreserven i alt fordelt på alder i perioden januar 2007 – juni 2008:

**Tabel 2.4. Arbejdskraftreserven i alt fordelt på alder, 2007 - 2008**

	jan-07	jun-07	jun-08	jan. 07 - jun. 08
under 30 år	5.842	5.741	4.380	-25%
30-59 år	59.446	45.068	26.358	-56%
over 59 år	2.165	1.597	948	-56%
I alt	67.453	52.406	31.686	-53%

Kilde: jobindsats.dk

Af tabel 2.4 fremgår det, at antal ledige i arbejdskraftreserven i alt er faldet med 53 pct. i perioden januar 2007 – juni 2008. Faldet dækker over væsentlige forskelle i udviklingen inden for de tre aldersgrupper. Således faldt arbejdskraftreserven mest blandt ledige i aldersgruppen 30-59 år og gruppen over 59 år, hvor antal ledige i arbejdskraftreserven faldt 56 pct. fra januar 2007 – juni 2008. Det mindste fald i

arbejdskraftreserven var blandt unge under 30 år, hvor arbejdskraftreserven faldt 25 pct. fra januar 2007 – juni 2008.

I det seneste år er arbejdskraftreserven faldet 40 pct. (24 pct. for unge under 30 år, 42 pct. for 30-59 år og 41 pct. for personer over 59 år).



### 3 Antal fuldtidsledige under 30 år

Kapitlet belyser ministermålet vedr.: ”Jobcentrene skal sikre, at antallet af unge kontanthjælps-, starthjælps-, introduktionsydelses- og dagpengemodtagere under 30 år bliver nedbragt i forhold til året før.” Til dette formål benyttes en måling, der viser antal fuldtidspersoner under 30 år, der modtager a-dagpenge, kontanthjælp, starthjælp eller introduktionsydelse.

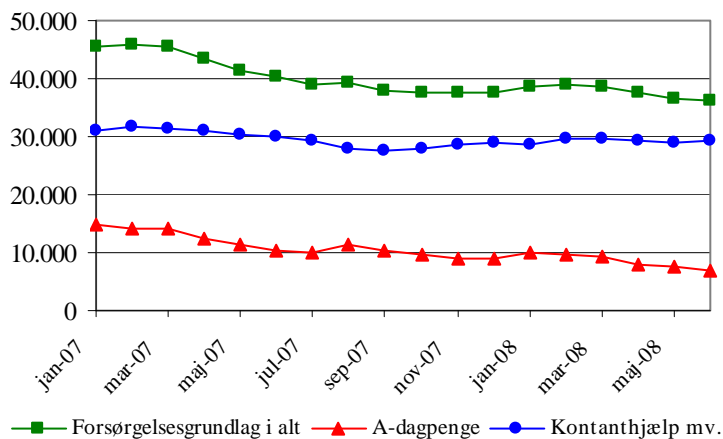
#### Boks 3. Sammenfatning – Antal fuldtidsledige under 30 år

- Antal fuldtidsledige under 30 år er i alt faldet fra 45.669 i januar 2007 til 36.168 i juni 2008 - dvs. der har været et fald på 21 pct. i perioden.
  - Antal fuldtidsledige under 30 år på a-dagpenge faldt 53 pct. og antallet på kontant- og starthjælp faldt 5 pct. i perioden.
  - I det seneste år (juni 2007 – juni 2008) er antal fuldtidsledige under 30 år faldet 10 pct. (33 pct. for a-dagpengemodtagere og 2 pct. for kontant- og starthjælpsmodtagere)
- Der er stor forskel på top og bund mht. udviklingen i antal fuldtidsledige under 30 år fordelt på kommunerne (både inden for hele landet og inden for klyngerne). Der er således et forbedringspotentiale.
- Der synes samlet set ikke at være markante forskelle på antal fuldtidsledige a-dagpengemodtagere under 30 år fordelt på pilotjobcentre og ikke-pilotjobcentre. Dog har der i løbet af både 2007 og juni 2007 – juni 2008 været et større fald i antal fuldtidsledige på kontanthjælp under 30 år i ikke-pilotjobcentrene end i pilotjobcentrene.
- Der har været et større fald ift. unge under 30 år på kontanthjælp i de 4 store kommuner end i resten af landet. Ellers synes der ikke at være systematiske forskelle mellem kommunestørrelser mht. at reducere antal fuldtidsledige under 30 år.

#### 3.1 Analyse af antal fuldtidspersoner under 30 år

Figur 3.1 viser antal fuldtidsledige under 30 år i alt og for hhv. a-dagpengemodtagere og kontant- og starthjælpsmodtagere i perioden januar 2007 – juni 2008.

**Figur 3.1. Antal fuldtidsledige under 30 år i alt, for a-dagpengemodtagere og kontant- og starthjælpsmodtagere i hele landet, jan. 2007 – jun. 2008**



Kilde: jobindsats.dk

Det fremgår af figur 3.1, at antal fuldtidsledige under 30 år i alt er faldet fra ca. 45.000 i januar 2007 til ca. 35.000 i juni 2008, hvilket svarer til et fald på 21 pct. Antal fuldtidsledige under 30 år på a-dagpenge faldt 53 pct. i perioden og antallet på kontant- og starthjælp faldt 5 pct. i perioden, hvilket også fremgår af tabel 3.1: I det seneste år (juni 2007 – juni 2008) er antal fuldtidsledige under 30 år faldet 10 pct. (33 pct. for a-dagpengemodtagere og 2 pct. for kontant- og starthjælpsmodtagere)

**Tabel 3.1. Antal fuldtidsledige under 30 år i alt, for a-dagpengemodtagere og kontant- og starthjælpsmodtagere i hele landet, jan. 2007 – jun. 2008**

	jan-07	jun-07	jun-08	jan 07 - juni 08
A-dagpenge	14.794	10.417	6.957	-53%
Kontant- og starthjælp	30.875	29.939	29.210	-5%
I alt	45.669	40.356	36.168	-21%

Kilde: jobindsats.dk.

Tabel 3.2 viser antal fuldtidsledige under 30 år i alt og for hhv. a-dagpengemodtagere og kontant- og starthjælpsmodtagere i jobcentre fordelt på top 5 kommuner, bund 5 kommuner, pilot/ikke pilot og kommunestørrelser i 2007 og 2008.

**Tabel 3.2. Udvikling i antal fuldtidsledige under 30 år i jobcentrene fordelt på top 5 kommuner, bund 5 kommuner, pilot/ikke-pilot, kommunestørrelse, 2007 – 2008**

	2007			2008		
	I alt A-dagp.	Kth.		I alt A-dagp.	Kth.	
Hele landet	-16%	-32%	-8%	-10%	-33%	-2%
Top 5	-26%	-56%	-21%	-24%	-71%	-17%
Bund 5	4%	-4%	21%	10%	10%	31%
Alm. jobcenter	-16%	-32%	-9%	-11%	-33%	-3%
Pilot jobcenter	-13%	-31%	-4%	-9%	-34%	-1%
Under 30.000 indb.	-14%	-34%	-4%	-10%	-32%	-3%
ml. 30 - 50.000 indb.	-13%	-30%	-6%	-6%	-31%	0%
ml. 50-70.000 indb.	-15%	-33%	-7%	-10%	-36%	-2%
over 70.000 indb.	-14%	-31%	-6%	-7%	-30%	0%
De 4 store	-20%	-33%	-12%	-15%	-35%	-7%

Anm.: 2007: jan. 07 – jan. 08. 2008: jun. 07 – jun. 08.

Kilde: jobindsats.dk og egne beregninger

Det fremgår af tabel 3.2, at der er stor forskel på jobcentrene i top 5 kommuner og bund 5 kommuner mht. udviklingen i antal fuldtidsledige under 30 år i alt og på hhv. a-dagpenge og kontant- og starthjælp i hvert af de to år. Jobcentrene i de bedste kommuner har reduceret antal fuldtidsledige under 30 år med mere end 24 pct. i perioden juni 2007 – juni 2008, mens der i samme periode har været en stigning i antal fuldtidsledige under 30 år på ca. 10 pct. hos jobcentrene i bund 5 kommuner.

Der synes samlet set ikke at være forskelle i antal fuldtidsledige under 30 år på a-dagpenge fordelt på pilotjobcentre og ikke-pilotjobcentre. Dog fremgår det af tabel 3.2, at der i løbet af både 2007 og juni 2007 – juni 2008 har været et større fald i antal fuldtidsledige på kontanthjælp under 30 år i ikke-pilotjobcentrene end i pilotjobcentrene.

Det fremgår ligeledes, at der har været et lidt større fald i jobcentrene i de 4 store kommuner end i resten af landet – særligt på unge under 30 år på kontanthjælp. Ellers synes der ikke at være systematiske forskelle mellem kommunestørrelser mht. at reducere antal fuldtidsledige under 30 år.

Tabel 3.3 viser antal fuldtidsledige under 30 år i jobcentrene fordelt på top 2 og bund 2 kommuner inden for klynger i 2007 og 2008. Hermed tages hensyn til at jobcentrene har forskellige rammebetingelser (jf. SFI-/AKF klynger).

**Tabel 3.3. Udvikling i antal fuldtidsledige under 30 år fordelt på top 2 og bund 2 inden for klynger, jan. 2007 - jun. 2008**

Klynge	Top/bund	2007			2008		
		I alt	A-dagp.	Kth.	I alt	A-dagp.	Kth.
Klynge 1	Top	-20%	-42%	-17%	-23%	-41%	-16%
	Bund	-9%	-26%	0%	0%	-30%	9%
Klynge 2	Top	-21%	-39%	-14%	-16%	-37%	-12%
	Bund	-12%	-28%	-3%	-9%	-22%	-4%
Klynge 3	Top	-26%	-48%	-20%	-18%	-45%	-11%
	Bund	2%	-17%	15%	10%	-14%	13%
Klynge 4	Top	-25%	-42%	-21%	-16%	-54%	-15%
	Bund	-10%	-24%	8%	8%	-14%	48%
Klynge 5	Top	-21%	-41%	-12%	-18%	-48%	-7%
	Bund	-11%	-32%	-3%	-3%	-32%	3%
Klynge 6	Top	-19%	-46%	-15%	-12%	-50%	-8%
	Bund	1%	-5%	14%	3%	7%	17%
Klynge 7	Top	-20%	-45%	-11%	-19%	-55%	-8%
	Bund	-4%	-18%	6%	3%	-13%	10%
Klynge 8	Top	-23%	-62%	-15%	-28%	-68%	-19%
	Bund	-1%	-20%	17%	6%	-9%	16%
Klynge 9	Top	-24%	-52%	-14%	-20%	-42%	-13%
	Bund	-1%	-13%	7%	4%	0%	20%
Klynge 10	Top	-24%	-37%	-17%	-17%	-40%	-12%
	Bund	3%	-6%	9%	7%	-13%	13%

Anm.: 2007: jan. 07 – jan. 08. 2008: jun. 07 – jun. 08.

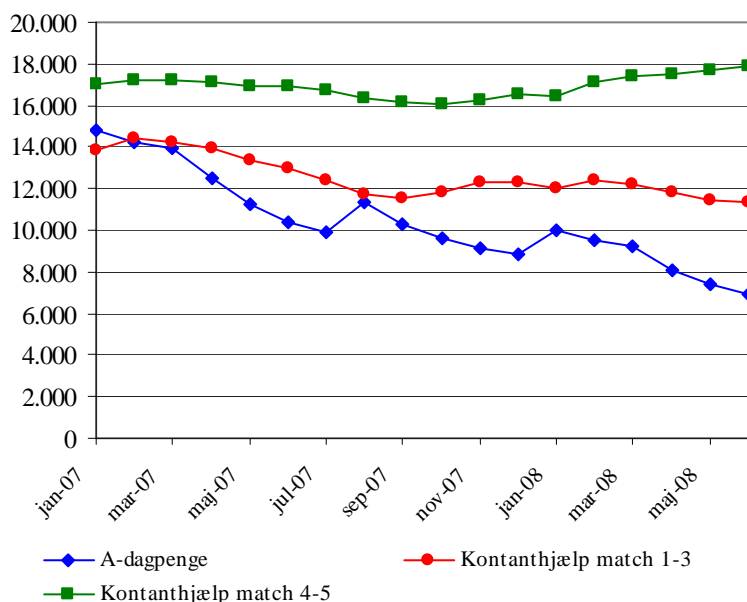
Kilde: jobindsats.dk og egne beregninger

Det fremgår af tabel 3.3, at der er forskel på top og bund inden for de ti klynger. Der er således et forbedringspotentiale, hvis jobcentrene i de kommuner, der klarer sig dårligst i klyngen opnår samme udvikling som jobcentrene i de kommuner, der klarer sig bedst i klyngen.

### 3.2 Supplerende analyser - unge

Figur 3.2 viser antal fuldtidsledige under 30 år i alt, for forsikrede ledige og kontant- og starthjælpsmodtagere (både match 1-3 og match 4-5) i hele landet, jan. 2007 – jun. 2008.

**Figur 3.2. Antal fuldtidsledige under 30 år for forsikrede ledige og for kontant- og starthjælpsmodtagere (match 1-3 og match 4-5) i hele landet, jan. 2007 – jun. 2008**



Kilde: jobindsats.dk

Det fremgår af figur 3.2, at antal fuldtidsledige under 30 år på a-dagpenge faldt 53 pct. i perioden. Der er stor forskel på udviklingen i antal fuldtidspersoner på kontant- og starthjælp match 1-3 og match 4-5. Således faldt antal fuldtidspersoner på kontant- og starthjælp match 1-3 med 18 pct. i perioden januar 2007 – juni 2008 mens antal fuldtidspersoner på kontant- og starthjælp match 4-5 steg 5 pct. i samme periode, hvilket også fremgår af nedenstående tabel 3.4.

**Tabel 3.4. Antal fuldtidsledige under 30 år i alt, for forsikrede ledige og kontant- og starthjælpsmodtagere (match 1-3 og 4-5) i hele landet, jan. 2007 – jun. 2008**

	jan-07	jun-07	jun-08	jan 07 - juni 08
A-dagpenge	14.794	10.417	6.957	-53%
Kontant- og starthjælp (match 1-3)	13.837	13.043	11.357	-18%
Kontant- og starthjælp (match 4-5)	17.037	16.896	17.853	5%
I alt	45.669	40.356	36.168	-21%

Kilde: jobindsats.dk og egne beregninger

I det seneste år (juni 2007 – juni 2008) er antal fuldtidsledige under 30 år faldet 13 pct. for kontant- og starthjælpsmodtagere match 1-3 og steget 6 pct. for kontant- og starthjælpsmodtagere match 4-5.

## 4 Sygedagpenge

Målingen viser antallet af sygedagpengeforløb med en varighed på over 26 uger. Formålet er at identificere om jobcenteret har mange sygedagpengeforløb med lange varigheder.

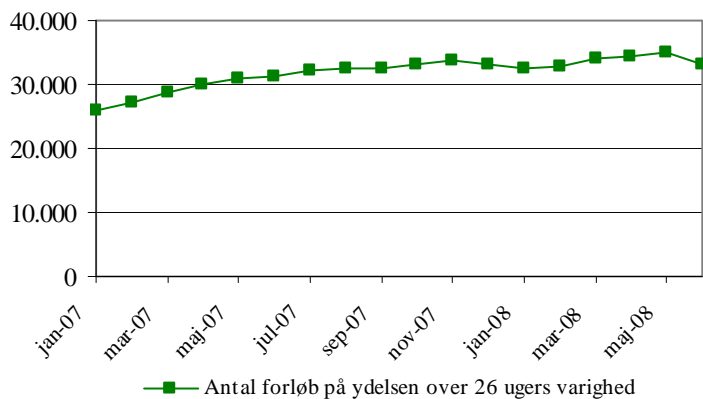
### Boks 4. Sammenfatning – Sygedagpenge

- Antal sygedagpengeforløb over 26 ugers varighed steg i perioden januar 2007 - juni 2008 med 28 pct.
  - Antal sygedagpengeforløb over 26 ugers varighed steg med 30 pct. for kvinder (24 pct. blandt mænd).
  - Antal sygedagpengeforløb over 26 ugers varighed steg med 38 pct. blandt unge under 30 år (26 pct. for 30-59 årige og 36 pct. for ældre over 59 pct.).
- I det seneste år (juni 2007 – juni 2008) er antal sygedagpengeforløb over 26 ugers varighed på ydelsen steget 7 pct.
- Der er stor forskel på top og bund mht. udviklingen i antal sygedagpengeforløb over 26 ugers varighed fordelt på kommunerne (både inden for hele landet og inden for klyngerne). Der er således et forbedringspotentiale.
- Der er ikke stor forskel i længere varende sygedagpengeforløb mellem pilotjobcentre og ikke-pilotjobcentre – dog havde ikke-pilotjobcentre en lidt større stigning i længerevarende sygedagpengeforløb i løbet af 2007.

#### 4.1 Analyse af sygedagpengeforløb over 26 ugers varighed

Figur 4.1 viser antal sygedagpengeforløb over 26 ugers varighed på ydelsen i perioden januar 2007 – juni 2008.

**Figur 4.1. Sygedagpenge. Antal forløb over 26 ugers varighed på ydelsen i hele landet, januar 2007 - juni 2008**



Kilde: jobindsats.dk

Det fremgår af figur 4.1, at antal sygedagpengeforløb over 26 ugers varighed er steget fra ca. 26.000 i januar 2007 til ca. 33.000 i juni 2008, hvilket svarer til en stigning på ca. 28 pct. Ovenstående fremgår også af nedenstående tabel 4.1:

**Tabel 4.1. Sygedagpenge. Antal forløb over 26 ugers varighed på ydelelsen i hele landet, jan. 2007 – jun. 2008**

	jan-07	jun-07	jun-08	jan 07 - juni 08
Sygedagpenge	26.044	31.124	33.277	28%

Kilde: jobindsats.dk

I det seneste år (juni 2007 – juni 2008) er antal sygedagpengeforløb over 26 ugers varighed på ydelsen steget 7 pct.

Tabel 4.2 viser antal sygedagpengeforløb over 26 ugers varighed i jobcentrene fordelt på top 5 kommuner, bund 5 kommuner, pilot/ikke pilot og kommunestørrelser i 2007 og 2008.

**Tabel 4.2. Sygedagpenge. Udviklingen i antal forløb over 26 ugers varighed i jobcentrene fordelt på top 5 kommuner, bund 5 kommuner, pilot/ikke-pilot, kommunestørrelse, 2007 og 2008**

	2007	2008
Hele landet	24%	7%
Top 5	-13%	-28%
Bund 5	68%	36%
Alm. jobcenter	26%	7%
Pilot jobcenter	18%	7%
Under 30.000 indb.	25%	1%
ml. 30 - 50.000 indb.	25%	4%
ml. 50-70.000 indb.	27%	10%
over 70.000 indb.	31%	10%
De 4 store	17%	8%

Anm.: 2007: jan. 07 – jan. 08. 2008: jun. 07 – jun. 08.

Kilde: jobindsats.dk og egne beregninger

Det fremgår af tabel 4.2, at der er stor forskel på jobcentrene i top 5 kommuner og bund 5 kommuner mht. udviklingen i antal sygedagpengeforløb over 26 ugers varighed i hver af de perioder. Jobcentrene i de bedste kommuner har reduceret antal sygedagpengeforløb over 26 ugers varighed med 28 pct. i perioden juni 2007-juni 2008, mens der har været en stigning i antal sygedagpengeforløb over 26 ugers varighed blandt jobcentrene i bund 5 kommuner på 36 pct. i samme periode.

Ifølge tabel 4.2 synes der ikke at være den store forskel i længere varende sygedagpengeforløb mellem pilotjobcentrene og ikke-pilotjobcentrene – dog havde ikke-pilotjobcentrene en lidt større stigning i længerevarende sygedagpengeforløb i løbet af 2007.

Det fremgår af tabel 4.2, at der ikke synes at være systematiske forskelle mellem kommunestørrelser mht. udviklingen i antal sygedagpengeforløb over 26 ugers varighed.

Tabel 4.3 viser antal sygedagpengeforløb over 26 ugers varighed i jobcentrene fordelt på top 2 og bund 2 kommuner inden for klynger i 2007 og 2008. Hermed tages der hensyn til, at jobcentrene har forskellige rammebetingelser (jf. bilag 1 om SFI-/AKF klynger).

**Tabel 4.3. Sygedagpenge. Udvikling i antal forløb over 26 ugers varighed fordelt på top 2 og bund 2 inden for klynger, 2007- 2008**

Klynge	Top/bund	2007	2008
Klynge 1	Top	33%	-2%
	Bund	47%	15%
Klynge 2	Top	8%	-11%
	Bund	38%	19%
Klynge 3	Top	-18%	-18%
	Bund	58%	18%
Klynge 4	Top	-4%	-12%
	Bund	42%	29%
Klynge 5	Top	-4%	-12%
	Bund	55%	17%
Klynge 6	Top	25%	-4%
	Bund	58%	38%
Klynge 7	Top	12%	-6%
	Bund	29%	20%
Klynge 8	Top	-3%	-14%
	Bund	54%	33%
Klynge 9	Top	7%	-4%
	Bund	51%	24%
Klynge 10	Top	-3%	-29%
	Bund	70%	29%

Anm.: 2007: jan. 06 – jan. 07. 2008: jun. 07 – jun. 08.

Kilde: jobindsats.dk og egne beregninger

Det fremgår af tabel 4.3, at der er forskel på top og bund inden for de ti klynger. Der er således et forbedringspotentiale, hvis jobcentrene i de kommuner, der klarer sig dårligst i klyngen opnår samme udvikling som jobcentrene i de kommuner, der klarer sig bedst i klyngen.

#### 4.2 Supplerende analyser - sygedagpenge

For at supplere målingen vedr. antal sygedagpengeforløb over 26 uger, viser nedenstående tabel 4.4 antal sygedagpengeforløb over 26 ugers varighed fordelt på køn i januar 2007, juni 2008 og juni 2008 samt udviklingen fra januar 2007 til juni 2008.

**Tabel 4.5. Sygedagpenge. Antal forløb over 26 ugers varighed på ydelsen fordelt på køn, 2007- 2008**

	jan-07	jun-07	jun-08	jan 07 - juni 08
Kvinde	15.579	18.622	20.283	30%
Mænd	10.465	12.508	12.994	24%
<b>Køn i alt</b>	<b>26.044</b>	<b>31.124</b>	<b>33.277</b>	<b>28%</b>

Anm.: Pga. afrunding summer tallene ikke til totalen for jan. 07, jun 07 og jun. 08 jf. tabel 4.1.

Kilde: jobindsats.dk og



Tabel 4.5 viser, at der i perioden januar 2007 – juli 2008 har været den største stigning i antal sygedagpengeforløb over 26 ugers varighed blandt kvinder. Her steg antal sygedagpengeforløb over 26 ugers varighed med 30 pct., mens antal sygedagpengeforløb over 26 ugers varighed steg 24 pct. blandt mænd. I det seneste år (juni 2007 – juni 2008) er antal sygedagpengeforløb over 26 ugers varighed på ydelsen steget 9 pct. for kvinder og 4 pct. for mænd.

Tabel 4.6 viser antal sygedagpengeforløb over 26 ugers varighed fordelt på alder i januar 2007, januar 2008 og juli 2008 samt udviklingen fra januar 2007 til juli 2008.

**Tabel 4.6. Sygedagpenge. Antal forløb over 26 ugers varighed fordelt på alder, 2007- 2008**

	jan-07	jun-07	jun-08	jan 07 - juni 08
under 30 år	2.130	2.783	2.930	38%
30-59 år	22.547	26.726	28.479	26%
over 59 år	1.366	1.621	1.864	36%
I alt	26.044	31.124	33.277	28%

Anm.: Pga. afrunding summer tallene ikke til totalen for jan. 07, jun 07 og jun. 08 jf. tabel 4,1  
Kilde: jobindsats.dk

Tabel 4.6 viser, at der i perioden januar 2007 – juli 2008 har været den største stigning i antal sygedagpengeforløb over 26 ugers varighed blandt unge under 30 år. Her steg antal sygedagpengeforløb over 26 ugers varighed med 38 pct., mens antal sygedagpengeforløb over 26 ugers varighed steg 26 pct. for 30-59 årige og 36 pct. for ældre over 59 år.

I det seneste år (juni 2007 – juni 2008) er antal sygedagpengeforløb over 26 ugers varighed på ydelsen steget 5 pct. for personer under 30 år, 7 pct. for personer mellem 30-59 år og 15 pct. for personer over 59 år.

## 5 Andel på ledighedsydelse

Målingen viser, hvor stor en andel af de personer, der er visiteret til en fleksjobansættelse, som *ikke* er i et fleksjob. Formålet er at identificere hvor mange, der venter på at få anvist et fleksjob i jobcenteret. Målingen defineres som andel af personer på ledighedsydelse ift. antallet af personer både på ledighedsydelse og fleksjob.

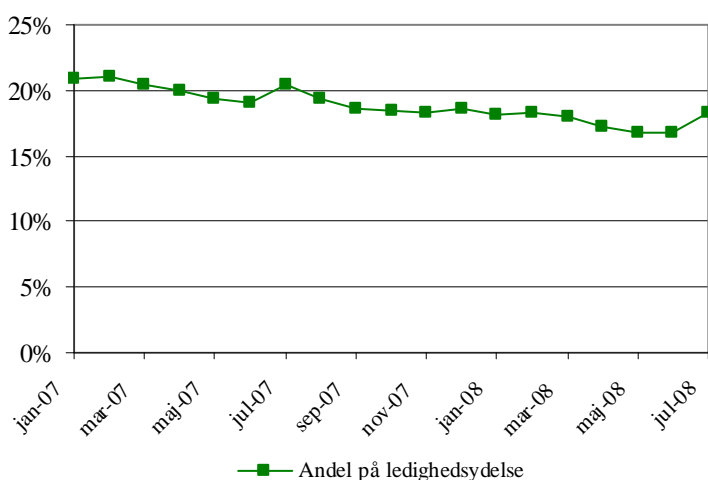
### Boks 5. Sammenfatning – Andel på ledighedsydelse

- Andelen på ledighedsydelse er faldet fra 21 pct. i januar 2007 til 18 pct. i juli 2008.
- I det seneste år (fra juli 2007 – juli 2008) er andelen på ledighedsydelse faldet fra 20 pct. til 18. pct.
- Der er stor forskel på top og bund mht. andelen på ledighedsydelse fordelt på kommunerne - inden for hele landet og inden for klynger.
- Der synes samlet set ikke at være forskel på pilotjobcentre og ikke-pilotjobcentre eller mellem kommunestørrelser mht. andelen på ledighedsydelse. Dog ser det ud til at de 4 store kommuner har en lidt mindre andel på ledighedsydelse end de andre kommuner og pilotjobcentre har en lidt mindre andel på ledighedsydelse end ikke-pilotjobcentre.

### 5.1 Analyse af andel på ledighedsydelse

Figur 5.1 viser andelen på ledighedsydelse i hele landet i perioden januar 2007 – juli 2007. Andelen på ledighedsydelse viser, hvor stor en andel af fuldtidspersoner på ledighedsydelse, der er uden et fleksjob.

**Figur 5.1. Andel på ledighedsydelse i hele landet, jan. 2007 – jul. 2008**



Anm.: Andelen på ledighedsydelse er beregnet som antal fuldtidspersoner på ledighedsydelse i forhold til summen af antal fuldtidspersoner på ledighedsydelse og fleksjob.

Kilde: jobindsats.dk

Det fremgår af figur 5.1, at andelen på ledighedsydelse er faldet fra 21 pct. i januar 2007 til 18 pct. i juli 2008, hvilket også fremgår af nedenstående tabel 5.1:

**Tabel 5.1. Andel på ledighedsydelse. Antal fuldtidspersoner på ledighedsydelse i forhold til antal fuldtidspersoner på ledighedsydelse og fleksjob i hele landet, jan. 2007 – jul. 2008**

	jan-07	jul-07	jul-08	jan. 07 - jul. 08
Ledighedsydelse	11.081	11.488	11.167	1%
Fleksjob	41.879	44.754	49.783	19%
I alt	52.960	56.242	60.950	15%
Ledighedsydelses pct.	21%	20%	18%	-3%

Anm.: Andel på ledighedsydelse = (ledighedsydelse / (ledighedsydelse + fleksjob)) \* 100.

Ændring i ledighedsydelsesprocenten fra jan. 07 – jul. 08 er i procentpoint.

Kilde: jobindsats.dk og egne beregninger

Af tabel 5.1 fremgår det, at det samlede antal fuldtidspersoner på ledighedsydelse og fleksjob er steget med 15 pct. i perioden januar 2007 – juli 2008. Stigningen dækker over en stigning i antal fuldtidspersoner på ledighedsydelse på 1 pct. og en stigning i antal fuldtidspersoner på fleksjob på 19 pct.

I det seneste år (fra juli 2007 – juli 2008) er andelen på ledighedsydelse faldet fra 20 pct. til 18. pct.

Tabel 5.2 viser andel på ledighedsydelse i jobcentrene fordelt på top 5 kommuner, bund 5 kommuner, pilot/ikke pilot og kommunestørrelser i 2007 og 2008.

**Tabel 5.2. Andel på ledighedsydelse i hele landet i jobcentrene fordelt på top 5 kommuner, bund 5 kommuner, pilot/ikke-pilot, kommunestørrelse, 2007–2008**

	2007	2008
Hele landet	20%	18%
Top 5	8%	7%
Bund 5	33%	33%
Alm. Jobcenter	20%	19%
Pilot jobcenter	18%	17%
Under 30.000 indb.	20%	18%
ml. 30 - 50.000 indb.	20%	19%
ml. 50-70.000 indb.	20%	19%
over 70.000 indb.	20%	18%
De 4 store	17%	16%

Anm.: 2007: 1kv07-4kv07, 2008: 3kv07-2kv08  
jobindsats.dk og egne beregninger

Det fremgår af tabel 5.2, at der er stor forskel på jobcentrene i top 5 kommuner og bund 5 kommuner mht. andelen på ledighedsydelse i hver periode. Jobcentrene i de bedste kommuner har en andel på ledighedsydelse på ca. 7 pct. i seneste rullende år (3.kv07-2.kv08), mens jobcentrene i bund 5 kommuner i samme periode havde en andel på ca. 33 pct. på ledighedsydelse.

Det fremgår ligeledes af tabel 5.2, at der ikke er stor forskel på pilotjobcentre og ikke-pilotjobcentre eller mellem kommunestørrelser mht. udviklingen i andelen på ledighedsydelse. Dog ser det ud til at jobcentrene i de 4 store kommuner har en lidt

mindre andel på ledighedsydelse end jobcentrene i de andre kommuner og pilotjobcentre har en lidt mindre andel på ledighedsydelse end ikke-pilotjobcentre.

Tabel 5.3 viser andelen på ledighedsydelse i jobcentrene fordelt på top 2 og bund 2 kommuner inden for klynger i 2007 og 2008. Hermed tages hensyn til, at kommunerne har forskellige rammebetingelser jf. SFI-/AKF klynger.

**Tabel 5.3. Andel på ledighedsydelse i hele landet fordelt på top 2 og bund 2 inden for klynger, 2007- 2008**

<b>Klynge</b>	<b>Top/bund</b>	<b>2007</b>	<b>2008</b>
Klynge 1	Top	15%	14%
	Bund	22%	20%
Klynge 2	Top	15%	13%
	Bund	29%	29%
Klynge 3	Top	9%	8%
	Bund	28%	27%
Klynge 4	Top	7%	8%
	Bund	25%	24%
Klynge 5	Top	15%	14%
	Bund	24%	21%
Klynge 6	Top	12%	11%
	Bund	26%	24%
Klynge 7	Top	17%	17%
	Bund	24%	24%
Klynge 8	Top	16%	14%
	Bund	29%	27%
Klynge 9	Top	16%	15%
	Bund	30%	29%
Klynge 10	Top	16%	15%
	Bund	32%	32%

Anm.: 2007: 1kv07-4kv07, 2008: 3kv07-2kv08  
jobindsats.dk og egne beregninger

Det fremgår af tabel 5.3, at der er forskel på top og bund inden for de ti klynger mht. andelen på ledighedsydelse. Der er således et forbedringspotentiale, hvis jobcentrene i de kommuner, der klarer sig dårligst i klyngen opnår samme andel som jobcentrene i de kommuner, der klarer sig bedst i klyngen.

## 6 Antal fuldtidspersoner på førtidspension

Målingen viser antal fuldtidspersoner på førtidspension. Formålet er at give et billede af udviklingen i antallet af personer på førtidspension.

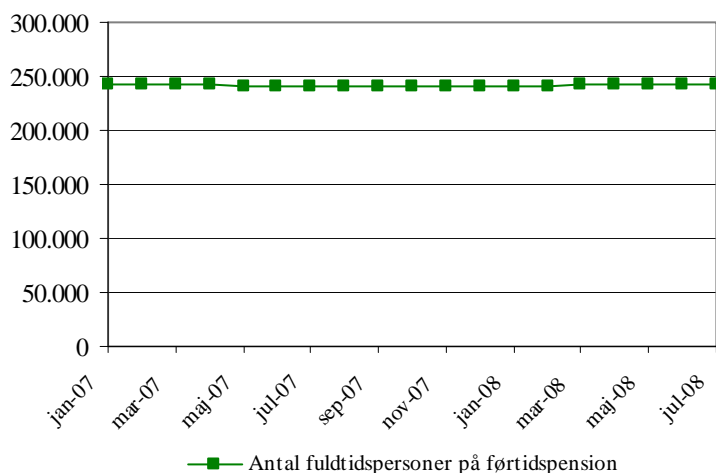
### Boks 6. Sammenfatning – Antal fuldtidsledige på førtidspension

- Antal fuldtidspersoner på førtidspension er faldet fra 242.961 i januar 2007 til 242.146 i juli 2008 dvs. antal fuldtidspersoner på førtidspension stort set er uændret.
- Der er forskelle i udviklingen i antal fuldtidspersoner på førtidspension fordelt på alder:
  - Antal fuldtidspersoner på førtidspension steg med 2 pct. blandt unge under 30 år og 3 pct. for ældre over 50, mens der var et fald på 2 pct. for 30-59 årige.
  - I det seneste år (juli 2007 – juli 2008) er antal fuldtidspersoner på førtidspension steget 4 pct. for personer under 30 år mens det samlede antal stort set er uændret.
- Der er forskel på top og bund mht. udviklingen i antal fuldtidspersoner på førtidspension fordelt på kommunerne - både inden for hele landet og inden for klyngerne. Der er således et forbedringspotentiale.
- Der synes samlet set ikke at være forskel på pilotjobcentre og ikke-pilotjobcentre eller mellem kommunestørrelser mht. udviklingen i antal fuldtidspersoner på førtidspension i den

### 6.1 Analyse af antal fuldtidspersoner på førtidspension

Figur 6.1 viser antal fuldtidspersoner på førtidspension i hele landet i perioden januar 2007 – juli 2008.

**Figur 6.1. Førtidspension. Antal fuldtidspersoner i hele landet, jan. 2007 – jul. 2008**



Kilde: jobindsats.dk

Det fremgår af figur 6.1, at antal fuldtidspersoner på førtidspension stort set ikke har ændret sig siden januar 2007, hvor der var ca. 242.000 fuldtidspersoner på førtidspension, hvilket også fremgår af nedenstående tabel 1:

**Tabel 6.1. Førtidspension. Antal fuldtidspersoner i hele landet, januar 2007 – juli 2008**

	jan-07	jul-07	jul-08	jan. 07 - jul. 08
Førtidspension	242.961	240.982	242.146	0%

Kilde: jobindsats.dk

Tabel 6.2 viser antal fuldtidspersoner på førtidspension i jobcentrene fordelt på top 5 kommuner, bund 5 kommuner, pilot/ikke pilot og kommunestørrelser i 2007 og 2008.

**Tabel 6.2. Udvikling i antal på førtidspension (fuldtidspersoner) i jobcentrene fordelt på top 5 kommuner, bund 5 kommuner, pilot/ikke-pilot, kommunestørrelse, 2007 – 2008**

	2007	2008
Hele landet	-1%	0%
Top 5	-5%	-5%
Bund 5	5%	6%
Alm. Jobcenter	-1%	0%
Pilot jobcenter	0%	1%
Under 30.000 indb.	-2%	0%
ml. 30 - 50.000 indb.	-1%	1%
ml. 50-70.000 indb.	-1%	0%
over 70.000 indb.	0%	1%
De 4 store	-1%	0%

Anm.: 2007: jan07-jan08. 2008: juli07-juli08

Kilde: jobindsats.dk og egne beregninger

Det fremgår af tabel 6.2, at der er væsentlig forskel på jobcentrene i top 5 kommuner og bund 5 kommuner mht. udviklingen i antal fuldtidspersoner på førtidspension i hvert af de to år. Jobcentrene i de bedste kommuner har reduceret antal fuldtidspersoner på førtidspension med 5 pct. fra juli 2007 til juli 2008, mens der i samme periode har været en stigning på 6 pct. blandt jobcentrene i de kommuner, der klaret sig dårligst.

Det fremgår ligeledes af tabel 6.2, at der ikke synes at være forskel på pilotjobcentre og ikke-pilotjobcentre eller mellem kommunestørrelser mht. reduktionen i antal fuldtidspersoner på førtidspension.

Tabel 6.3 viser antal på førtidspension i jobcentrene fordelt på top 2 og bund 2 kommuner inden for klynger i 2007 og 2008. Hermed tages hensyn til, at kommunerne har forskellige rammebetingelser (jf. SFI-/AKF klynger.)

**Tabel 6.3. Udvikling i antal på førtidspension (fuldtidspersoner) fordelt på top 2 og bund 2 inden for klynger, 2007- 2008**

Klynge	Top/bund	2007	2008
Klynge 1	Top	-2%	-2%
	Bund	2%	3%
Klynge 2	Top	-4%	-4%
	Bund	3%	5%
Klynge 3	Top	-4%	-5%
	Bund	3%	3%
Klynge 4	Top	-4%	-5%
	Bund	2%	2%
Klynge 5	Top	-6%	-4%
	Bund	1%	2%
Klynge 6	Top	-3%	0%
	Bund	2%	3%
Klynge 7	Top	-2%	-3%
	Bund	1%	2%
Klynge 8	Top	-4%	-3%
	Bund	1%	5%
Klynge 9	Top	-3%	-1%
	Bund	6%	7%
Klynge 10	Top	-3%	-2%
	Bund	2%	4%

Anm.: 2007: jan07-jan08. 2008: juli07-juli08

Kilde: jobindsats.dk og egne beregninger

Det fremgår af tabel 6.3, at der også er forskel på top og bund inden for de ti klynger.

### 6.2 Supplerende analyser – førtidspension

Tabel 6.4 viser antal fuldtidspersoner på førtidspension fordelt på alder i januar 2007, juli 2007 og juli 2008 samt udviklingen fra januar 2007 til juli 2008.

**Tabel 6.4. Antal fuldtidspersoner på førtidspension i hele landet fordelt på alder, 2007 - 2008**

	jan-07	jul-07	jul-08	jan. 07 - jul. 08
under 30 år	9.729	9.587	9.935	2%
30-59 år	171.838	168.804	168.975	-2%
over 59 år	61.394	62.591	63.236	3%
I alt	242.961	240.982	242.146	0%

Kilde: jobindsats.dk og egne beregninger

Af tabel 6.4 fremgår det, at antal fuldtidspersoner på førtidspension i alt ikke er faldet i perioden januar 2007 – juli 2008. Der er dog væsentlige forskelle i udviklingen inden for de tre aldersgrupper. Således steg antal fuldtidspersoner på førtidspension med 3 pct. for personer over 59 pct. og 2 pct. for unge under 30 år, mens antal fuldtidspersoner på førtidspension faldt med 2 pct. for gruppen af 30-59 årige.

I det seneste år (juli 2007 – juli 2008) er antal fuldtidspersoner på førtidspension steget 4 pct. for personer under 30 år.



### III. Indsats

#### 7 Indsats til tiden

Målingen viser den andel af a-dagpenge-, kontant- og starthjælpsmodtagerne, der har modtaget en 3-måneders jobsamtale eller et tilbud om aktivering som de har krav på. Formålet er at vise om jobcentret lever op til lovens minimumskrav.

##### **Boks 7. Sammenfatning – Indsats til tiden**

Indsats til tiden for a-dagpengemodtagere:

- Andelen af jobsamtaler til tiden er øget siden januar 2007 fra 41 pct. til 99 pct. i juli 2008
- Andelen af første tilbud til tiden er øget fra 80 pct. i januar 2007 til 95 pct. i juli 2008
- Andelen af gentagne tilbud til tiden er øget fra 83 pct. i januar 2007 til 91 pct. i juli 2008
  
- I det seneste år (juli 2007 – juli 2008) er andelen af jobsamtaler til tiden steget fra 96 pct. til 99 pct., første aktiveringstilbud fra 89 pct. til 95 pct. og gentagne tilbud til tiden er uændret 91 pct.

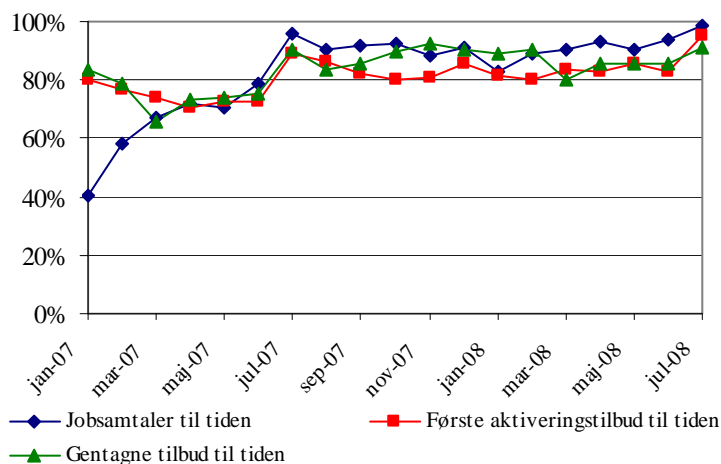
Indsats til tiden for kontant- og starthjælpsmodtagere:

- Andelen af jobsamtaler til tiden er øget siden januar 2007 fra 63 pct. til 78 pct. i juli 2008
- Andelen af første tilbud til tiden er øget fra 56 pct. i januar 2007 til 58 pct. i juli 2008
- Andelen af gentagne tilbud til tiden er faldet fra 65 pct. i januar 2007 til 56 i juli 2008
  
- I det seneste år (juli 2007 – juli 2008) er andelen af jobsamtaler til tiden steget fra 59 pct. til 78 pct., første aktiveringstilbud fra 53 pct. til 58 pct. og gentagne tilbud til tiden er faldet fra 64 pct. til 56 pct.
  
- Der er stor forskel på top og bund mht. udviklingen i arbejdskraftreserven fordelt på kommunerne (både inden for hele landet og inden for klyngerne). Der er således et forbedringspotentiale.
  
- Der synes samlet set ikke at være en markant forskel på pilotjobcentre og ikke-pilotjobcentre mht. de tre indsatsmålinger for forsikrede ledige og ikke forsikrede.
  
- De 4 store kommuner har en lidt lavere indsats til tiden end de andre kommunestørrelser for alle tre målinger for forsikrede ledige. Ellers synes der ikke at være forskel på kommunestørrelser mht. de tre indsatsmålinger for a-dagpengemodtagere og kontant- og starthjælpsmodtagere.

##### *7.1 Jobcentrenes indsats for a-dagpengemodtagere – Indsats til tiden*

Figur 7.1 viser andelen af jobsamtaler til tiden, første aktiveringstilbud til tiden og gentaget tilbud til tiden fra januar 2007 til juli 2008 for a-dagpengemodtagere.

**Figur 7.1. Indsats til tiden for a-dagpengemodtagere i hele landet, januar 2007-juli 2008**



Kilde: jobindsats.dk

Det fremgår af figur 7.1, at indsatsen til tiden for a-dagpengemodtagere er øget siden januar 2007 for alle målinger. Tabel 1 underbygger figur 7.1.

**Tabel 7.1. A-dagpengemodtagere – Indsats til tiden fordelt på jobsamtaler til tiden, første aktiveringstilbud til tiden og gentagne tilbud til tiden, jan. 2007, jul. 2007 og jul. 2008**

	jan-07		jul-07		jul-08	
	Antal	Andel	Antal	Andel	Antal	Andel
Jobsamtaler til tiden	10.500	41%	37.395	96%	23.188	99%
Første aktiveringstilbud til tiden	1.829	80%	705	89%	829	95%
Gentagne tilbud til tiden	2.988	83%	2.530	91%	696	91%

Kilde: Jobindsats.dk

Tabel 7.1 viser, at andelen af jobsamtaler til tiden er steget markant fra 41 pct. i januar 2007 til 99 pct. i juli 2008. Andelen af første aktiveringstilbud til tiden og gentagne tilbud til tiden er ligeledes steget fra hhv. 80 pct. og 83 pct. i januar 2007 til 95 pct. og 91 pct. i juli 2008.

I det seneste år (juli 2007 – juli 2008) er andelen af jobsamtaler til tiden steget fra 96 pct. til 99 pct., første aktiveringstilbud fra 89 pct. til 95 pct. og gentagne tilbud til tiden er uændret 91 pct.

Tabel 7.2 viser indsatsen til tiden for a-dagpengemodtagere for hele landet og fordelt på jobcentre i top 5 kommuner, bund 5 kommuner, pilot/ikke-pilot og kommunestørrelser i 2007 og det rullende år 3. kvartal 2007 – 2. kvartal 2008.

**Tabel 7.2. A-dagpengemodtagere – Indsatsen til tiden i jobcentre fordelt på top 5 kommuner, bund 5 kommuner, pilot/ikke-pilot, kommunestørrelse, 2007 og 3. kv07-2kv08**

A-dagpenge	Jobsamtaler Første Gentagne			Jobsamtaler Første Gentagne		
	1kv07-4kv07			3kv07-2kv08		
Hele landet	79%	78%	82%	91%	83%	88%
Top 5	95%	93%	96%	98%	95%	96%
Bund 5	63%	61%	71%	84%	60%	68%
Alm. Jobcenter	78%	78%	82%	91%	83%	88%
Pilot	80%	80%	80%	89%	82%	85%
Under 30.000 indb.	82%	80%	85%	93%	84%	89%
ml. 30-50.000 indb.	84%	81%	84%	93%	85%	89%
ml. 50-70.000 indb.	81%	79%	84%	93%	85%	90%
Over 70.000 indb.	81%	84%	85%	91%	86%	88%
De 4 store	69%	73%	76%	87%	79%	85%

Kilde: jobindsats.dk og egne beregninger

Af tabel 7.2 fremgår det, at der er en markant forskel på jobcentrene i top 5 kommuner og bund 5 kommuner for hver af de tre indsatsmålinger. Den gennemsnitlige indsats til tiden blandt jobcentrene i top 5 kommunerne overstiger 90 pct. for alle tre mål i begge perioder, mens den gennemsnitlige indsats til tiden for jobcentrene i bund 5 kommuner er et godt stykke fra målet om en indsats til tiden på 90 pct. for alle tre mål.

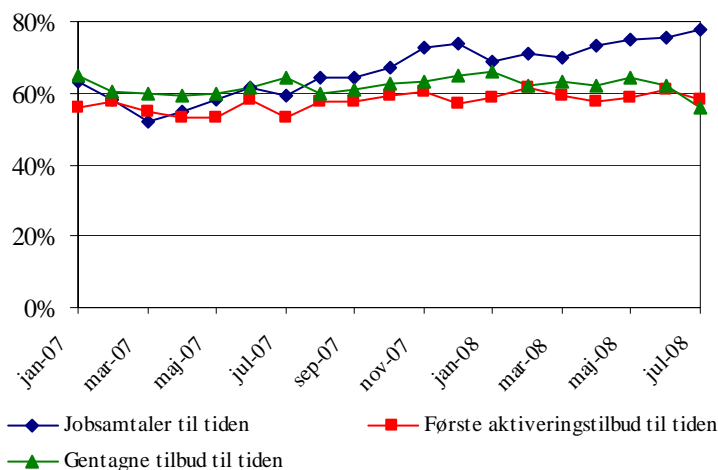
Det fremgår af tabel 7.2, at der samlet set ikke synes at være forskel på pilotjobcentre og ikke-pilotjobcentre mht. den gennemsnitlige indsats for hver af de tre målinger for A-dagpengemodtagere.

Det fremgår ligeledes af tabel 7.2, at jobcentrene i de 4 store kommuner har en lidt lavere indsats til tiden end de andre kommunestørrelser for alle tre målinger for a-dagpengemodtagere. Ellers synes der ikke at være forskel på kommunestørrelser mht. de tre indsatsmålinger for dagpengemodtagere.

### *7.2 Jobcentrenes indsats for kontant- og starthjælpsmodtagere – Indsats til tiden*

Figur 7.2 viser indsatsen (jobsamtaler til tiden, første aktiveringstilbud til tiden og gentaget tilbud til tiden) for kontant- og starthjælpsmodtagere fra januar 2007 til juli 2008.

**Figur 7.2. Indsats til tiden for kontant- og starthjælpsmodtagere i hele landet, januar 2007-juli 2008**



Anm.: Alle ikke-arbejdsmarkedsparete kontant- og starthjælpsmodtagere over 30 år fra og med juli 2008 er omfattet af målgruppen for gentaget aktivering. Antallet af personer omfattet af gentaget aktivering er derfor markant større i juli 2008.

Kilde: jobindsats.dk

Det fremgår af figur 7.2, at indsatsen for kontant- og starthjælpsmodtagere er øget siden januar 2007 for to ud af tre indsatsmål.

Tabel 7.3 underbygger figur 7.2, og viser indsatsen til tiden for hele landet for alle tre mål i januar 2007, juli 2007 og juli 2008.

**Tabel 7.3. Kontant- og starthjælpsmodtagere – indsats til tiden fordelt på jobsamtaler til tiden, første aktiveringstilbud til tiden og gentagne tilbud til tiden, jan. 2007, jan. 2008 og jul. 2008**

	jan-07		jul-07		jul-08	
	Antal	Andel	Antal	Andel	Antal	Andel
Jobsamtaler til tiden	24.247	63%	21.452	59%	24.936	78%
Første aktiveringstilbud til tiden	1.778	56%	1.781	53%	2.113	58%
Gentagne tilbud til tiden	3.696	65%	3.255	64%	19.825	56%

Anm.: Alle ikke-arbejdsmarkedsparete kontant- og starthjælpsmodtagere over 30 år fra og med juli 2008 er omfattet af målgruppen for gentaget aktivering. Antallet af personer omfattet af gentaget aktivering er derfor markant større i juli 2008.

Kilde: jobindsats.dk

Tabel 7.3 viser, at andelen af jobsamtaler til tiden for kontant- og starthjælpsmodtagere er steget væsentligt fra 63 pct. i januar 2007 til 78 pct. i juli 2008. Andelen af første aktiveringstilbud til tiden er steget fra 56 pct. i januar 2007 til 58 pct. i juli 2008 mens andelen af gentagne tilbud til tiden er faldet fra 65 pct. i januar 2007 til 56 pct. i juli 2008.

I det seneste år (juli 2007 – juli 2008) er andelen af jobsamtaler til tiden steget fra 59 pct. til 78 pct., første aktiveringstilbud fra 53 pct. til 58 pct. og gentagne tilbud til tiden er faldet fra 64 pct. til 56 pct.

Tabel 7.4 viser indsatsen for kontant- og starthjælpsmodtagere for hele landet og for jobcentrene fordelt på top 5 kommuner, bund 5 kommuner, pilot/ikke-pilot og kommunestørrelser i 2007 og det rullende år 3. kvartal 2007 – 2. kvartal 2008.

**Tabel 7.4. Indsats til tiden for kontant- og starthjælpsmodtagere i jobcentrene fordelt på top 5 kommuner, Bund 5 kommuner, pilot/ikke-pilot, kommunestørrelse 2007 og 3kv07-2kv08**

	Jobsamtaler Første Gentagne			Jobsamtaler Første Gentagne		
	1kv07-4kv07	1kv07-4kv07	60%	3kv07-2kv08	3kv07-2kv08	63%
Hele landet	62%	54%	60%	69%	58%	63%
Top 5	87%	83%	76%	90%	86%	81%
Bund 5	33%	29%	41%	42%	29%	43%
Alm. jobcenter	60%	54%	60%	67%	58%	63%
Pilotjobcenter	71%	56%	59%	77%	60%	61%
Under 30.000 indb.	60%	53%	61%	67%	57%	63%
Ml. 30-50.000 indb.	57%	51%	58%	65%	56%	60%
Ml. 50-70.000 indb.	63%	55%	61%	70%	61%	63%
Over 70.000 indb.	65%	54%	57%	71%	58%	59%
De 4 store	64%	56%	62%	71%	59%	67%

Kilde: jobindsats.dk og egne beregninger

Af tabel 7.4 fremgår det, at der er stor forskel på den gennemsnitlige indsats til tiden i jobcentrene i top 5 kommuner og bund 5 kommuner for hver af de tre indsatsmålinger.

Den gennemsnitlige indsats til tiden i pilotjobcentre og ikke-pilotjobcentre samt for fem kommunestørrelser fremgår ligeledes af tabel 7.4. Der synes ikke samlet set at være forskel markant på pilotjobcentre og ikke-pilotjobcentre eller kommunestørrelser mht. den gennemsnitlige indsats for hver af de tre målinger.

## 8 Aktiveringsgrader

Målingen viser aktiveringsgrader for modtagere af dagpenge og kontanthjælp, dvs. hvor stor en andel af alle helårspersoner på a-dagpenge, kontant- og starthjælp, der i gennemsnit er i aktivering. Dette giver et billede af i hvor høj grad jobcentrene aktiverer a-dagpenge-, kontant- og starthjælpsmodtagere.

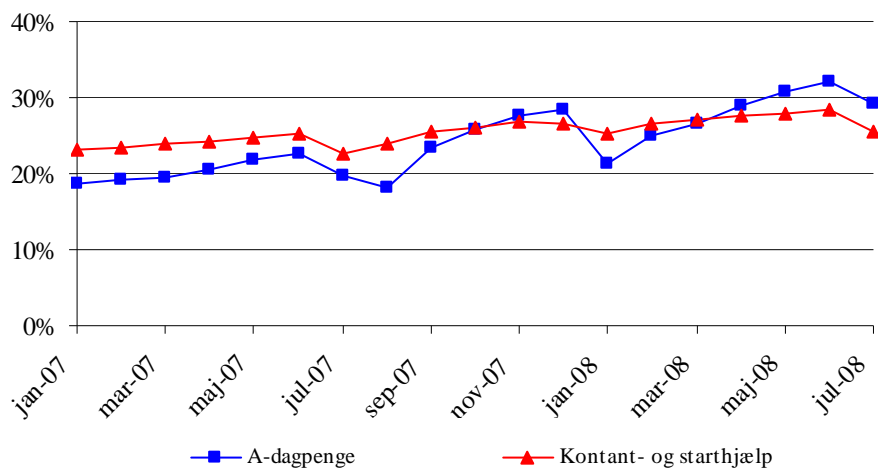
### Boks 8. Sammenfatning – Aktiveringsgrader

- Aktiveringsgraden for a-dagpengemodtagere er i perioden januar 2007 – juli 2008 steget fra 19 pct. til 29 pct. Stigningen i aktiveringsgraden skal ses i lyset af:
  - Et fald i antal aktiverede a-dagpengemodtagere fra 19.690 i januar 2007 til 11.732 i juli 2008 dvs. et fald på 40 pct.
  - Et fald i antal a-dagpengemodtagere på 62 pct. i samme periode.
- Aktiveringsgraden for kontant- og starthjælpsmodtagere er i perioden januar 2007 – juli 2008 steget fra 23 pct. til 26 pct. Stigningen i aktiveringsgraden skal ses i lyset af:
  - Et fald i antal aktiverede kontant- og starthjælpsmodtagere fra 23.332 i januar 2007 til 22.509 i juli 2008 dvs. et fald på 4 pct.
  - Et fald i antal kontanthjælpsmodtagere på 12 pct. i samme periode
- I det seneste år (juli 2007 – juli 2008) er aktiveringsgraden steget fra 20 pct. til 29 pct., for a-dagpengemodtagere og fra 23 pct. til 26 pct. for kontant- og starthjælpsmodtagere.
- Der er betydelig forskel mellem kommunernes aktiveringsgrad.
- Der synes samlet set ikke at være systematiske forskelle på pilotjobcentre og ikke-pilotjobcentre eller mellem kommunestørrelser mht. udviklingen i aktiveringsgraden i den undersøgte periode.

### 8.1 Analyse af aktiveringsgrader

Aktiveringsgraden er defineret som antal aktiverede i forhold antal ledige fuldtidspersoner. Figur 8.1 viser aktiveringsgraden for hhv. a-dagpenge-, kontant- og starthjælpsmodtagere i perioden januar 2007 – juli 2008.

**Figur 8.1. Aktiveringsgrader for a-dagpengemodtagere samt kontant- og starthjælpsmodtagere i hele landet, januar 2007 - juli 2008**



Kilde: jobindsats.dk

Det fremgår af figur 8.1, at aktiveringsgraden er vokset for a-dagpenge-, kontant- og starthjælpsmodtagere.

Tabel 8.1 viser antal aktiverede og aktiveringsgraden for hhv. a-dagpenge-, kontant- og starthjælpsmodtagere i januar 2007, juli 2007 og juli 2008.

**Tabel 8.1. Antal aktiverede og aktiveringsgrader. jan. 2007 – juli 2008**

	jan-07		jul-07		jul-08	
	Antal	Andel	Antal	Andel	Antal	Andel
A-dagpenge	19.690	19%	13.498	20%	11.732	29%
Kth.- og starthjælp	23.332	23%	21.277	23%	22.509	26%

Kilde: jobindsats.dk

Af tabel 8.1 fremgår det, at der har været et fald i antal aktiverede a-dagpengemodtagere fra 19.690 i januar 2007 til 11.732 i juli 2008. Dette fald skal ses i lyset af, at antal fuldtidspersoner på a-dagpenge faldt 62 pct. i samme periode. Aktiveringsgraden er derfor steget fra 19 pct. til 29 pct.

Aktiveringsgraden for kontant- og starthjælpsmodtagere er steget fra 23 pct. i januar 2007 til 26 pct. i juli 2008. Stigningen i aktiveringsgraden skal ses i lyset af et fald i antal aktiverede kontant- og starthjælpsmodtagere fra 23.332 i januar 2007 til 22.509 i juli 2008 dvs. et fald på 4 pct., samt et fald i antal kontanthjælpsmodtagere på 12 pct. i samme periode.

I det seneste år (juli 2007 – juli 2008) er aktiveringsgraden steget fra 20 pct. til 29 pct., for a-dagpengemodtagere og fra 23 pct. til 26 pct. for kontant- og starthjælpsmodtagere.

Tabel 8.2 viser udviklingen i aktiveringsgraden i alt og for hhv. a-dagpengemodtagere og kontant- og starthjælpsmodtagere i jobcentre fordelt på

top 5 kommuner, bund 5 kommuner, pilot/ikke pilot og kommunestørrelser i 2007 og 2008.

**Tabel 8.2. Aktiveringsgrader i jobcentrene fordelt på top 5 kommuner, bund 5 kommuner, pilot/ikke-pilot, kommunestørrelse, 2007 – 2008**

	2007			2008		
	I alt	A-dagp.	Kth.	I alt	A-dagp.	Kth.
Hele landet	23%	22%	25%	26%	25%	26%
Top 5	32%	30%	48%	37%	35%	46%
Bund 5	16%	14%	14%	16%	17%	15%
Alm. jobcenter	23%	21%	25%	26%	25%	26%
Pilot jobcenter	24%	24%	25%	27%	27%	26%
Under 30.000 indb.	24%	22%	27%	27%	25%	30%
ml. 30 - 50.000 indb.	24%	22%	25%	27%	27%	27%
ml. 50-70.000 indb.	25%	23%	27%	28%	27%	29%
over 70.000 indb.	22%	23%	23%	24%	25%	24%
De 4 store	22%	20%	24%	24%	23%	25%

Anm.: 2008: 3kv07-2kv08. Kth. inkluderer aktiveringsgrader for kontant- og starthjælpsmodtagere.

Kilde: jobindsats.dk og egne beregninger

Det fremgår af tabel 8.2, at der er betydelig forskel mellem jobcentrene mht. hvor stor en andel af helårspersoner på a-dagpenge, kontant- og starthjælp, der i gennemsnit er i aktivering.

Det fremgår ligeledes af tabel 8.2, at der ikke synes at være systematiske forskelle på pilotjobcentre og ikke-pilotjobcentre eller mellem kommunestørrelser mht. aktiveringsgrader.



## Bilag 1: Rammevilkår

I den årlige kvantitative evaluering af kommunalreformen tages der forbehold for kommunernes forskellige rammevilkår, når kommunernes resultater analyseres. I den forbindelse bruges rammevilkårsanalysen af SFI/AKF, som også bruges på jobindsats.dk.

SFI/AKF har estimeret – på baggrund af forhold som antal indvandrere, antal unge/ældre, andel enlige, boligform, helbred etc. – hvor mange dage en gennemsnitsborger i en given kommune kan forvente at modtage en bestemt forsørgelsesydelse i løbet af ét år. I analysen fra SFI/AKF listes samtlige kommuner efter rammevilkår. Kommuner med mange forventede ydelsesdage pr. borger har mindre gode rammevilkår, mens det forholder sig omvendt i kommuner, hvor det forventede antal ydelsesdage pr. borger er lav.

For at kunne vurdere kommunernes resultater fordelt på kommunernes størrelse og om de er piloter eller ej, er det nødvendigt at undersøge, om der er nogle systematiske forskelle på rammevilkårene. Tabel 9.1 viser derfor de forventede antal dage på offentlige forsørgelsesydelser (kontanthjælp, a-dagpenge og sygedagpenge) for en gennemsnitsborger i en pilotkommune og i en almindelig kommune.

**Tabel 9.1. Forventet antal ydelsesdage på kontanthjælp, A-dagpenge og sygedagpenge fordelt på pilot/ikke-pilot kommuner**

	Forventet antal ydelsesdage		
	Kontanthjælp	A-dagpenge	Sygedagpenge
Pilotjobcenter	15,4	16,4	8,2
Ikke-pilotjobcenter	15,6	17,7	8,0

Kilde: SFI/AKF (2006), jobindsats.dk og egne beregninger

Anm.: Der er brugt vægtede gennemsnit med udgangspunkt i antallet på ydelsen i den enkelte kommune.

Tabel 9.1 viser, at der på kontanthjælp og sygedagpenge stort set ikke er forskelle mellem pilot og ikke-pilot.

Tabel 9.2 viser de forventede antal dage på offentlige forsørgelsesydelser (kontanthjælp, a-dagpenge og sygedagpenge) for en gennemsnitsborger i kommuner med forskellige antal indbyggere:

**Tabel 9.2. Forventet antal ydelsesdage på kontanthjælp, A-dagpenge og sygedagpenge fordelt på kommuners indbyggerstørrelse**

	Forventet antal ydelsesdage		
	Kontanthjælp	A-dagpenge	Sygedagpenge
Under 30.000 indb.	13,2	16,8	8,5
Ml. 30-50.000 indb.	13,7	17,1	8,7
Ml. 50-70.000 indb.	13,1	16,7	8,3
Over 70.000 indb.	13,8	16,4	8,3
De 4 store	19,2	19,4	6,4

Kilde: SFI/AKF (2006), jobindsats.dk og egne beregninger

Anm.: Der er brugt vægtede gennemsnit med udgangspunkt i antallet på ydelsen i den enkelte kommune.

Tabel 9.2 viser, at der ikke er markant forskel mellem de 4 mindste kommunestørrelser. De 4 store kommuner har derimod mindre gunstige rammevilkår end de øvrige kommuner, hvad angår forventede antal dage på kontanthjælp og a-dagpenge, mens de har bedre rammevilkår hvad angår forventede antal dage på sygedagpenge.

## Bilag 2: Oversigt over klynger og pilotjobcentre i rapporten

**Tabel 9.3** oversigt over klynger i rapporten

Klynge 1	Klynge 2	Klynge 3	Klynge 4	Klynge 5
Frederiksberg	Albertslund	Ballerup	Allerød	Esbjerg
Høje-Tåstrup	Brøndby	Fredensborg	Dragør	Helsingør
Ringsted	Fredericia	Frederikssund	Egedal	Herlev
Vejle	Ishøj	Furesø	Gentofte	Horsens
Aabenraa	København	Gladsaxe	Hørsholm	Hvidovre
	Odense	Glostrup	Lejre	Rødovre
	Svendborg	Greve	Lyngby-Taarbæk	
	Aalborg	Herning	Rudersdal	
	Århus	Hillerød	Solrød	
		Holbæk	Vallensbæk	
		Holstebro		
		Kolding		
		Roskilde		
		Sorø		
		Viborg		

Klynge 6	Klynge 7	Klynge 8	Klynge 9	Klynge 10
Favrskov	Faxe	Assens	Fanø	Bornholm
Gribskov	Køge	Billund	Hjørring	Frederikshavn
Hedensted	Lemvig	Brønderslev	Ikast-Brande	Guldborgsund
Odder	Næstved	Faaborg-Midtfyn	Mariagerfjord	Haderslev
Ringkøbing-Skjern	Thisted	Halsnæs	Odsherred	Kalundborg
Skanderborg	Varde	Jammerbugt	Rebild	Langeland
Stevns	Vejen	Kerteminde	Silkeborg	Lolland
Tårnby		Middelfart	Skive	Norddjurs
		Morsø	Struer	Nyborg
		Nordfyns	Syddjurs	Randers
		Tønder	Sønderborg	Slagelse
		Vesthimmerland		Vordingborg
		Ærø		

**Tabel 9.4** oversigt over pilotjobcentre i rapporten

Pilotjobcentre	Klynge
Høje-Tåstrup	1
Vejle	1
Odense	2
Herning	3
Holbæk	3
Rudersdal	4
Esbjerg	5
Helsingør	5
Skanderborg	6
Næstved	7
Thisted	7
Brønderslev	8
Rebild	9
Sønderborg	9