

Undervisningsministeriet
17. september 2008

Høringssvar

**Forslag til lov om ændring af
lov om produktionsskoler, lov om arbejdsmarkedsuddannelser
m.v., lov om erhvervsskoler, lov om Danmarks Evalueringsin-
stitut og lov om åben uddannelse (erhvervsrettet voksenud-
dannelse) m.v.
(Forenkling af rådsstruktur)**



"Tom Bjelke Iversen"
<tbi@ams.dk>
04-09-2008 14:32

Til <kfu-lovforslag@uvm.dk>
cc
bcc

Emne Ang. høring over lovforslag

SDH historik: 09-09-2008 15:48:04 - Overført til sag nummer 084.387.021 :
Lovforslag 2008 - KFU-rådet, med svarløbenummer 252.78C.023.

AMS, j.nr. 08-201-418

Til Undervisningsministeriet.

Beskæftigelsesministeriet har bedt Arbejdsmarkedsstyrelsen besvare Undervisningsministeriets høring af 22. august 2008 ang. lovforslag om forenkling af rådsstruktur på undervisningsområdet.

Vi kan oplyse, at vi ikke har bemærkninger til udkastet.

Med venlig hilsen

*Tom Bjelke Iversen, fuldm.
Arbejdsmarkedsstyrelsen
9. kt.: Beskæftigelsestilbud og -lovgivning*



"Jill Ellermann "
<je@amunordjylland.dk>
05-09-2008 14:38

Til <KFU-lovforslag@uvm.dk>
cc
bcc

Emne UDKAST 22/8-2008 - Forslag til lov om ændrin af
produktionsskoler m.v.

SDH historik: 09-09-2008 15:48:07 - Overført til sag nummer 084.387.021 :
Lovforslag 2008 - KFU-rådet, med svarløbenummer 252.79C.023.

Undervisningsministeriet
Kontor for arbejdsmarkedsuddannelser

Foreningen af forstandere og direktører ved AMU-centrene skal herved femsætte
følgende bemærkning til lovudkastet:

Den vedrører § 2, afsnit 3 - § 4 stk 3 punkt 4 samt §3, afsnit 5, § 34 stk pkt. 1, hvor
det i stedet for de nuværende bestemmelser foreslås, at de fire skolelederforeninger -
Danske Erhvrsvskoler, Foreningen af forstandere og direktører ved AMU-centrene,
SOSU-lederforeningen samt Lederforeningen for VUC - i fællesskab vælger to
medlemmer i forhold til Arbejdsmarkedsuddannelser samt til Erhvervsuddannelser. -
Herved bliver foreningerne mere ligestillede.

Med venlig hilsen

Jill Ellermann
Konsulent

AMU Nordjylland
AMU Nordjylland
Sofievej 61
9000 Aalborg
www.amunordjylland.dk

Målettet uddannelse til alle ...!
Tlf.: 2214
Direkte: 96332214
E-mail: je@amunordjylland.dk

Undervisningsministeriet
Kontor for arbejdsmarkedsuddannelser
att. Nina Topp
Vester Voldgade 123
1552 København V

(også fremsendt som vedhæftet mail til KFU-lovforslag@uvm.dk)

Høring over udkast til lov om ændring af lov om produktionsskoler, lov om arbejdsmarkedsuddannelser m.v., lov om erhvervsuddannelser, lov om Danmarks Evalueringsinstitut og lov om åben uddannelse (erhvervsrettet voksenuddannelse) m.v. (Forenkling af rådsstruktur).

Foreningen af Ledere ved Danskuddannelser takker for lejligheden til at afgive høringssvar i forbindelse med ovennævnte udkast.

Først og fremmest skal FLD beklage, at KFU-rådet nu nedlægges, for så vidt som det er ensbetydende med, at der ikke længere findes et rådgivende organ i Undervisningsministeriet, hvor også undervisningsinstitutioner, som repræsenterer indvandrere og flygtninges faktiske læringsfaglige behov, kan indgå i dialog og udvikling om forskelle og ligheder på kortuddannedes behov for uddannelse på grundlæggende niveau. KFU-rådet har været en mulighed for at perspektivere muligheder og problemer på tværs af uddannelsesmæssig vanetænkning. Både når det gælder kortuddannedes grundlæggende undervisningsbehov i almindelighed og udlændinges særlige behov for grundlæggende andetsprogsundervisning i særdeleshed.

Udkastet lægger op til en tydeligere markering af 2 søjler, efter nedlæggelse af KFU-rådet,

- 1) Rådgivning vedrørende produktionsskolernes undervisningstilbud overflyttes til REU for at få større sammenhæng mellem produktionsskolernes undervisningstilbud og erhvervsuddannelser på grundlæggende niveau.
- 2) Kortuddannedes uddannelsesbehov inden for almen voksenundervisning på grundlæggende niveau overflyttes til REVE/VEU for at få større sammenhæng med erhvervsrettet voksen- og efteruddannelse.

Det kan der være god strukturel mening i, men efter FLDs opfattelse sker det på bekostning af en nødvendig indholdsmæssig definition af hvem og hvad kortuddannedes voksen- og efteruddannelsesbehov omfatter. En definition som ikke nødvendigvis vokser ud af de to søjler. Det danske uddannelsessystem for voksne tegnes undertiden som en trappe, hvor det nederste trin er lig med avu og amu.

Det passer også for mange voksne danskere, som har 9 års skolefaglige kompetencer med i bagagen, og tilhørende sociale og kulturelle kompetencer.

Men for kortuddannede, som ikke har fået det fulde udbytte af 9 års skolegang, og som mangler grundlæggende færdigheder i læsning og skrivning, er det ikke det nederste trin.

Det samme gælder udlændinge, som mangler de grundlæggende forudsætninger for at få et job, uanset om de er højt- eller kortuddannede hjemmefra.

Det individuelle formelle uddannelsesstrin kan være vidt forskelligt, men når det gælder de grundlæggende kompetencer er der, for en overfladisk betragtning, en strukturel lighed mellem en ud-

www.fld.nu

FLD – Foreningen af Ledere ved Danskuddannelser.

Formand Thoralf Dam Weysesgade 11, 2100 Kbh. Ø, ☎ 39 29 79 45, thdam@mail.dk

lænding og en ordblind. En lighed som imidlertid opløses og bliver specifik, når den individuelle kompetenceafdækning iværksættes.

Med 2-søjlemodellen frygter FLD, at bevidstheden om de grundlæggende behov for kompetencevurdering og –udvikling, som undervisningen i dansk som andetsprog på landets sprogcentre opfylder, ryger af i struktursvinget fra KFU til VEU.

Dansk som andetsprog har sin faglighed forankret i Danskuddannelserne. Danskuddannelserne er det mest kvalificerede bud på undervisning i og vurdering af basale færdigheder i læsning, skrivning, stavning, (og regning og matematik) for voksne udlændinge.

Den samme, grundlæggende dansksproglige faglighed er også baggrunden for at sprogcentrene stiller sig til rådighed for såvel testning som undervisning indenfor FVU og ordblindeundervisning. Den danskfaglige ekspertise er til stede og sprogcentrene har undervisere, der har er uddannet indenfor FVU og ordblindeundervisning, og som er i stand til at gå på tværs af områderne.

Anbefaling

Overgangen fra grundlæggende voksenundervisning, i.e.danskuddannelserne, via uformelle, ikke-kompetencegivende undervisningstilbud såsom FVU, til de formelt kompetencegivende uddannelser, er en bevægelse som sprogcentrene har de bedste forudsætninger for at tilrettelægge.

Det samme gælder kombinationen af sprog og job i form af arbejdsmarkedsdansk.

De behov, som den grundlæggende danskundervisning af udlændinge på alle niveauer afdækker, og som ligger uden for det ordinære uddannelsessystems faglige domæne, kan af samme grund ikke forventes dækket af det ordinære voksen- og efteruddannelsessystem system uden kvalificeret rådgivning.

Det har Danskuddannelserne på sprogcentrene som en af deres kerneydelser. Når det ikke altid automatisk medtænkes skyldes det formentlig, at Danskuddannelserne befinder sig i regi af et andet ministerium og at det derfor kræver at undervisningsområderne bliver sat sammen.

FLD anbefaler derfor, at det indgår i lovforslaget, at FLD, på linje med lederforeningen for VUC, får mulighed for at indstille en tilfornet til det kommende VEU.

Østerbro, den 7. september 2008

Med venlig hilsen

Thorkil dam
Formand, FLD



"Gitte Rasmussen"
<gr@sala.dk>
08-09-2008 14:03

Til <kfu-lovforslag@uvm.dk>
cc
bcc

Emne Høring over udkast til lovforslag (forenkling af rådsstruktur)

SDH historik: 09-09-2008 15:48:12 - Overført til sag nummer 084.387.021 :
Lovforslag 2008 - KFU-rådet, med svarløbenummer 252.81C.023.

SALA har pr. mail den 22. August modtaget høring over udkast til lovforslag (forenkling af rådsstruktur). SALA har ingen bemærkninger.

Med venlig hilsen

Gitte Rasmussen
SALA
Direkte tlf. 3370 2013

Undervisningsministeriet
Kontor for arbejdsmarkedsuddannelser
Att: Nina Topp
Vester Voldgade 123
1552 København V.

Sendt pr. mail til: KFU-lovforslag@uvm.dk

Den 9. september 2008

Høringssvar over udkast til lov om produktionsskoler, lov om arbejdsmarkedsuddannelser m.v., lov om erhvervsuddannelser, lov om Danmarks Evalueringsinstitut og lov om åben uddannelse (erhvervsrettet voksenuddannelse) m.v. (Forenkling af rådsstruktur)

Undervisningsministeriet har med mail af 22. august 2008 bedt om bemærkninger fra Lederforeningen for VUC vedr. udkast om lov om produktionsskoler, lov om arbejdsmarkedsuddannelser m.v., lov om erhvervsuddannelser, lov om Danmarks Evalueringsinstitut og lov om åben uddannelse (erhvervsrettet voksenuddannelse) m.v. (Forenkling af rådsstruktur)

Lederforeningen for VUC kan tilslutte sig intentionerne i lovforslaget, da ræsonnementet om at målrette rådgivningen yderligere er ganske fornuftig, også fordele og ulemper taget i betragtning. Vi stiller os dog undrende over for rådets opdeling i A og B medlemmer. Rådets organisation må bygge på ligestilling (det er vel forventeligt heller ikke afstemninger, der vil præge rådets arbejde). Hvis man vil noget på VEU-området, skal grundlaget for rådgivning være motiverende – og det er observatørstatus ikke. Man spiller sig så at sige gode kort af hånden. Vores anbefaling vil derfor være, at alle medlemmer af rådet får samme status og dermed forventes at bidrage med viden og fremdrift på dette vigtige område.

Desuden vil foreningen foreslå, at VEU-rådets kommissorium også omfatter OBU og AVU – og ikke udelukkende FVU - da OBU og AVU er aktivitetsområder, som også har et VEU-perspektiv. Det vil derfor være betimeligt også at omfavne disse aktivitetsområder, nu hvor der alligevel foretages ændringer i rådsstrukturen.

Med venlig hilsen

Verner Rylander-Hansen
Formand for Lederforeningen for VUC



"Niels-Erik Hansen"
<neh@drcenter.dk>
10-09-2008 10:06

Til <KFU-lovforslag@uvm.dk>
cc
bcc
Emne Høring

Vedr. høring over udkast til lov om ændring af lov om produktionsskole, lov om arbejdsmarkedsuddannelser m.v.....

Deres Sags nr: 084.387.021 fremsendt den 22. august 2008.

Dokumentations- og Rådgivningscentret om Racediskrimination (DRC) takker for det fremsendte forslag.

DRC har ingen bemærkninger til forslaget.

Venlig hilsen

Niels-Erik Hansen



Simon Bro-Jørgensen
<sbj@eva.dk>

11-09-2008 10:22

Til <KFU-lovforslag@uvm.dk>

cc

bcc

Emne Ang. Lovforslag om nedlæggelse af KFU-rådet

Danmarks Evalueringsinstitut har ingen bemærkninger til de foreslåede ændringer i lov om Danmarks Evalueringsinstitut.

Simon Bro-Jørgensen

Administrationschef

Danmarks Evalueringsinstitut (EVA)

Østbanegade 55, 3. sal

2100 København Ø

Telefon:

3555 0101

Direkte:

3525 4624

Fax:

3555 1011

E-mail:

sbj@eva.dk

Web:

www.eva.dk



Lisbeth J Nielsen
<lisbeth.nielsen@ftf.dk>
11-09-2008 13:23

Til KFU-lovforslag@uvm.dk

cc

bcc

Emne Høring om udkast til lov om ændring af lov om
produktionsskoler m.m.

Til Undervisningsministeriet

Vedr. Høring af udkast til lov om forenkling af rådsstruktur (Udkast til lov om ændring af lov om produktionsskoler m.m.)

FTF har modtaget ovenstående lovforslag til høring. FTF har følgende bemærkninger: FTF er positiv overfor nedlæggelse af KFU-rådet, og at opgaverne overføres til det nye VEU-råd og REU. I forbindelse med overførelse af de grundlæggende almene uddannelser til VEU-rådet er FTF overrasket over, at det i lovforslagets bemærkninger kun anføres, at FVU-opgaverne overføres til rådet. For at skabe en hensigtsmæssige sammenhæng mellem de grundlæggende almene uddannelser og de erhvervsrettede uddannelser, er det opfattelsen at rådgivning omkring VUC's almene tilbud (AVU m.m.) i det nye VEU-råd selvstændigt skal fremgå af bemærkningerne. Det samme gælder opgaver som omfatter f.eks. danskuddannelse, daghøjskoler og folkeoplysning.

Det er desuden FTF's opfattelse, at rådgivning omkring produktionsskolernes uddannelsestilbud naturligt vil indgå i REU's opgaver, og at der kan skabes en større sammenhæng mellem erhvervsuddannelsesområdet og produktionsskoleområdet.

FTF finder det yderst positivt, at lærer- og lederorganisationerne, som noget nyt repræsenteres i det nye VEU-råd. Det skal dog bemærkes, at der indenfor AMU (f.eks. det pædagogiske område og sundhedsområdet) er lærergrupper involveret, der ikke med lovforslaget bliver repræsenteret i det nye VEU-råd, hvilket FTF vil opfordre til at der rettes op på.

Venlig hilsen

Bente Sorgenfrey

Formand

FTF - Hovedorganisation for 450.000 offentligt og privat ansatte

Niels Hemmingsens Gade 12 - Postboks 1169 - 1010 København K.

Tlf: +45 33 36 88 00 - Fax: +45 33 36 88 80 - E-mail: ftf@ftf.dk - www.ftf.dk



Undervisningsministeriet
KFU-lovforslag@uvm.dk

Den 11. september 2008

LO's hørings svar til Forslag til:

Udkast til lov om ændring af lov om produktionsskoler, lov om arbejdsmarkedsuddannelser m.v., lov om erhvervsuddannelser, lov om Danmarks Evalueringsinstitut og lov om åben uddannelse (erhvervsrettet voksenuddannelse) m.v. (Forenkling af rådsstruktur).

LO takker hermed for det fremsendte lovudkast.

Helt generelt er LO enig i intentionerne med forslaget om at skabe rådgivningsmæssig større sammenhæng mellem den almene voksenundervisning på grundlæggende niveau og erhvervsrettet voksen- og efteruddannelse. Tilsvarende er LO enig i, at der med forslaget skabes større rådgivningsmæssig sammenhæng mellem produktionskolernes undervisningstilbud og erhvervsuddannelserne.

LO er således tilfreds med, at regeringen foreslår, at de rådgivningsopgaver der for nuværende henhører under Rådet om Kortuddannedes Fortsatte Uddannelse (KFU-rådet) overføres til henholdsvis det nuværende Råd for Erhvervsrettet Voksen- og efteruddannelse (REVE) og til Rådet for Grundlæggende Erhvervsrettede Uddannelser (REU).

LO's bemærkninger

I forhold til den i lovforslaget angivne baggrund og intention finder LO dog, at der er visse mangler i forslaget. LO ønsker således at bemærke følgende som vedrører:

1. De kommende rådgivningsopgaver i det foreslåede VEU-råd.
2. VEU-rådets sammensætning i forhold til foreslåede tilforordnede.
3. Derudover ønsker LO at fremføre en helt principiel bemærkning om den manglende opfølgning på rådgivning vedrørende vejledning inden for det kommende VEU-råds opgaveportefølje.

1. De kommende rådgivningsopgaver i det foreslåede VEU-råd

LO hæfter sig især ved, at rådgivningens omfang på det almene område øjensynligt bliver indskrænket i forslaget. Det nuværende KFU-råd ”rådgiver undervisningsministeren om uddannelsesbehovet inden for almen voksenuddannelse på grundlæggende niveau ...” – konkret betyder det inden for Almen Voksenuddannelse (AVU) og Forberedende Voksenundervisning (FVU).

I det foreliggende forslag indsnævres rådgivningskompetencen, idet det nye VEU-råd får til opgave at rådgive ministeren om ”kortuddannedes uddannelsesbehov i relation til forberedende voksenundervisning (FVU)”. Den almene voksenuddannelse (AVU) er forsvundet.

Da formålet med forenklingen af rådsstrukturen er ”at sikre en større sammenhæng mellem (på den ene side) almen voksenundervisning på grundlæggende niveau og erhvervsrettet voksen- og efteruddannelse ...” (citeret fra de almindelige bemærkninger til forslaget) er det helt afgørende, at rådets rådgivning kommer til at omfatte både AVU og FVU. Både den almene voksenuddannelse og den forberedende voksenundervisning spiller en vigtig rolle for den ønskede sammenhæng.

På nuværende tidspunkt har REVE bl.a. til opgave at rådgive om ”behov for og tilskud til erhvervsrettet voksen- og efteruddannelse”. Rådet skal altså forholde sig til både behov og økonomi. Det er ganske naturligt og fornuftigt, da hele det erhvervsrettede voksen- og efteruddannelsessystem er taxameterstyret med den konsekvens, at udbuddet i høj grad er styret af økonomien.

Det tilsvarende gør sig gældende på det almene område, efter at VUC’erne er overgået til selveje og deres uddannelser overgået til fuld taxameterstyring. Der er derfor ingen grund til, at det nye VEU-råd ikke skal rådgive ministeren om økonomi i forbindelse med rådgivningen om kortuddannedes uddannelsesbehov i forhold til almen og forberedende voksenundervisning.

På den baggrund foreslås følgende ændring i det foreliggende udkast:

§2

Punkt 2 § 3, stk. 1, 5) affattes således:

5) behov for og tilskud til kortuddannedes uddannelse i relation til almen voksenuddannelse (AVU) og forberedende voksenundervisning (FVU).

For det andet er det for LO afgørende, at forenkling af rådsstrukturen ikke kommer til at betyde en svækkelse af fokus på svage læsefærdigheder. Opgaven er nævnt i det kommende VEU-råds opgaveportefølje, men LO’s bekymring retter sig især mod risikoen for, at rådet kommer til at mangle viden og erfaring omkring fx dysleksi og andre læseproblemer, hvorledes man får målgruppen i tale samt hjælpemidler for ordblinde og deres anvendelse.

Med det foreliggende forslag synes den indsigt i en kompleks problemstilling, som var til stede i KFU-rådet, reduceret yderligere. Det er derfor ganske vanskeligt at se, hvorledes ministeren skal kunne få tilstrækkelig kvalificeret rådgivning gennem det nye råd.

LO vil derfor foreslå, at VEU-rådet udstyres med kompetence til at kunne nedsætte underudvalg/ad hoc-udvalg med særlig kompetence – i denne forbindelse inden for læseproblemer og deres mulige afhjælpning.

Konkret foreslås det, at der indsættes et nyt stk. 3 i § 3 i lov om arbejdsmarkedsuddannelser m.v. I forhold til det foreliggende udkast foreslås derfor følgende:

§ 2

Nyt punkt 3. § 3, stk. 3 affattes således:

”Rådet kan nedsætte permanente og ad hoc-underudvalg inden for særlige områder eller til belysning af specielle problemstillinger”.

Det gl. stk. 3 bliver herefter stk. 4.

2. VEU-rådets sammensætning i forhold til foreslåede repræsentation af tilforordnede

Ifølge forslaget § 2 nr. 3 får en række organisationer på folkeoplysningsområdet, som hidtil har været repræsenteret i KFU-rådet, ikke repræsentation i det nye VEU-råd. Af bemærkningerne fremgår det, at man forestiller sig, at VEU-rådet fører formaliserede drøftelser med organisationerne om emner af fælles interesse – f.eks. ved konferencer eller temadage. For at sikre, at disse organisationers kompetencer og erfaringer bliver inddraget systematisk i rådets arbejde, skal det foreslås, at organisationer fra folkeoplysningsområdet tilsammen tildeles én plads som tilforordnet på linje med de øvrige skoleorganisationer.

3. Rådgivning om voksenvejledning

Ved aftalen fra juni 2007 mellem regeringen, Socialdemokraterne, Dansk Folkeparti og Det Radikale Venstre blev det aftalt, at der på nationalt niveau oprettes et ”Nationalt Råd for Voksenvejledning, der har til opgave at overvåge den iværksatte voksenvejledningsindsats samt rådgive undervisningsministeren herom”. LO fandt at på tidspunktet for denne aftale var det et meget velkomment initiativ og imødeså det med forventning. Men nu er aftalen er mere end et år gammel og det Nationale Råd for Voksenvejledning er endnu ikke nedsat.

LO finder det derfor naturligt – i sammenhæng med nærværende forslag til forenkling af rådstrukturen – at det endnu ikke nedsatte Råd for Voksenvejledning og dets opgaver indarbejdes i det nye VEU-råd.

LO skal hermed kraftigt anbefale, at rådgivningen om voksenvejledning på VEU-området lægges under det nye VEU-råd. Efter vores opfattelse er det vigtigt, at der sikres sammenhæng i indsatsen – også på rådgivningsniveau.

Med venlig hilsen

Ejner Holst

Undervisningsministeriet
Kontor for arbejdsmarkedsuddannelser
Att. Nina Topp
Vester Voldgade 123
1552 København V

Hauser Plads 20, 5.
DK-1127 København K.
Tel. +45 33 11 44 66
Fax +45 33 14 06 55
e-mail lvu@lvu.dk
www.lvu.dk
Bank: 9570 601-0814

KFU-lovforslag@uvm.dk

København 11. september 2008

Høringssvar om udkast til lov om forenkling af rådsstruktur

Landsforbundet af Voksen- og Ungdomsundervisere (LVU) skal hermed afgive høringssvar om ovenstående lovforslag.

LVU kan tilslutte sig lovens formål med at sikre større sammenhæng mellem almen voksenundervisning på grundlæggende niveau og erhvervsrettet voksen- og efteruddannelse. Den almene undervisning har afgørende betydning for den enkeltes muligheder for videreuddannelse, tilknytning til arbejdsmarkedet og deltagelse i samfundet. Samtidig er almene og erhvervsfaglige kvalifikationer ofte hinandens forudsætning. En større koordinering og sammenhæng mellem den almene og den erhvervsrettede voksen- og efteruddannelse ligger derfor lige for.

LVU har dog store betænkeligheder over for lovforslaget både, hvad angår kommissoriet for Rådet for Voksen- og Efteruddannelse (VEU-rådet) og fordelingen af medlemmer og tilforordnede.

Kommissorium

I lovforslaget er kommissoriet for VEU-rådet en fortsættelse af REVE's kommissorium med den ene tilføjelse, at VEU-rådet skal rådgive undervisningsministeren om "kortuddannedes uddannelsesbehov i relation til forberedende voksenundervisning (FVU)."

Almen voksenundervisning på grundlæggende niveau er andet og langt mere end FVU. LVU ser det som en stor mangel i VEU-rådets kommissorium, at det ikke klart fremgår, at rådet har til opgave at rådgive ministeren om det samlede almene voksen- og efteruddannelsesområde. Området omfatter bl.a. også

- Daghøjskoler
- Folkeoplysning

- Danskuddannelse
- VUC's almene uddannelses tilbud

KFU-rådets opdrag er, at styrke indsatsen for at give de kortest uddannede et kompetenceløft gennem uddannelse og anden kompetenceudvikling, for at de kan indgå i arbejdsstyrken med de kvalifikationer, som efterspørges af moderne virksomheder. Der er her tale om en meget bred tilgang til forståelsen af almene uddannelses- og undervisningstilbud til voksne, og ikke blot læse-, skrive- og regnefærdigheder.

Hvis det på nogen måde skal give mening at skabe en øget sammenhæng mellem almene og erhvervsfaglige voksen- og efteruddannelsesmuligheder er det afgørende, at forståelsen af almene kvalifikationer bredes ud. LVU forudsætter derfor, at de samlede almene voksenuddannelses tilbud skrives ind i VEU-rådets kommissorium for herved at sikre et samspil med de erhvervsrettede tilbud.

Medlemmer og tilforordnede

Uddannelsesforbundet, som LVU ved sammenlægning med DTL og DPL vil være en del af, tildeles i lovforslaget en plads som tilforordnet uden stemmeret i VEU-rådet. LVU har i KFU-rådet stemmeret på lige fod med de øvrige repræsentanter og ønsker, at det også fremover skal være gældende. Blandt andet for herved at signalere at det almene element vægtes lige så højt som det erhvervsfaglige i rådets arbejde.

Lederforeningen for VUC bliver ligeledes tildelt en plads som tilforordnet, mens der ikke gives yderligere pladser til de øvrige repræsentanter for almene voksen- og efteruddannelses tilbud, der findes i Danmark fx sprogcentrene, Dansk Folkeoplysnings Samråd, oplysningsforbund og daghøjskoler, specialundervisning for voksne mv.

LVU er stærkt utilfredse med denne skævvridning af VEU-rådets sammensætning. LVU forudsætter derfor, at VEU-rådet i sin endelige udformning i lige grad vil repræsentere det almene og det erhvervsfaglige voksen- og efteruddannelsesområde og at fordelingen af tilforordnede og medlemmer afspejler dette.

Med venlig hilsen

Hanne Pontoppidan
Formand for LVU



FAGLIGT FÆLLES FORBUND

UVM
Frederiksholms Kanal 2
1220 København K

Sagsnr.: Høring: KFU ændring sept. 08
084.387.021

11. september 2008

**3F's høringssvar i forbindelse med
Udkast til lov om ændring af lov om produktionsskoler, lov om ar-
bejdsmarkedsuddannelser m.v., lov om erhvervsuddannelser, lov om
Danmarks Evalueringsinstitut og lov om åben uddannelse (erhvervs-
rettet voksenuddannelse) m.v. (Forenkling af rådsstruktur).**

FAGLIGT FÆLLES FORBUND
Kampmannsgade 4
DK-1790 København V
tlf. +45 70 300 300
fax +45 70 300 301
e-mail: 3f@3f.dk
www.3f.dk

3F's bemærkninger til det foreliggende udkast til lovforslag vedrører tre hovedpunkter. Det er afgørende for os, at forenkling af rådsstrukturen ikke kommer til at betyde en svækkelse af fokus på svage læsefærdigheder. Svage læsefærdigheder er en alvorlig barriere for deltagelse i voksen- og efteruddannelse og det er derfor nødvendigt, at fastholde fokus. Desuden hæfter vi os ved, at rådgivningens omfang på det almene område øjensynligt bliver indskrænket i forslaget og endelig foreslår vi, at REVE (det nye VEU-råd) også får til opgave at rådgive om vejledning på VEU-området. Endelig har vi en bemærkning til sammensætningen af det nye VEU-råd.

Fastholdelse af fokus på svage læsefærdigheder

Siden KFU-rådets start i 2001 er VUC overgået fra amterne til selvejende status under Undervisningsministeriet. Den bruger indflydelse, der før var gennem amtsrådet, det amtslige FVU-råd og institutionsbestyrelsen er nu væk og erstattet af professionelle bestyrelser med adgang til selvsupplering.

KFU-rådet har således i et par år været det eneste organ til speciel varetagelse af de kortuddannedes største fællesproblem: svage læsefærdigheder.

Med det foreliggende forslag synes den indsigt i dette kompleks, som var tilstede i KFU-rådet, reduceret yderligere. Det er derfor ganske vanskeligt at se, hvorledes ministeren skal kunne få tilstrækkelig kvalificeret rådgivning gennem det nye råd. Specielt er der risiko for at rådet kommer til at mangle viden og erfaring omkring:

- Dysleksi og andre læseproblemer
- Hvorledes man får målgruppen i tale
- Hjælpemidler for ordblinde og deres anvendelse

Det foreslås derfor, at rådet udstyres med kompetence til at nedsætte underudvalg med særlig kompetence - i denne forbindelse indenfor læseproblemer og deres mulige afhjælpning.



Konkret foreslås det, at der indsættes et nyt stk. 3 i § 3 i lov om arbejdsmarkedsuddannelser m.v. I forhold til det foreliggende udkast foreslås derfor følgende:

§2

Nyt punkt 3. § 3, stk. 3 affattes således:

”Rådet kan nedsætte permanente og ad hoc underudvalg indenfor særlige områder eller til belysning af specielle problemstillinger”.

Det gl. stk. 3 bliver herefter stk. 4.

Rådgivningens omfang

Det nuværende KFU-råd ”rådgiver undervisningsministeren om kortuddannedes uddannelsesbehov inden for almen voksenundervisning på grundlæggende niveau ...” – konkret betyder det indenfor AVU og FVU.

I det foreliggende forslag indsnævres rådgivningskompetencen idet det nye REVE (det nye VEU-råd) får til opgave at rådgive ministeren om ”kortuddannedes uddannelsesbehov i relation til forberedende voksenundervisning (FVU).” Den almene voksenundervisning (AVU) er forsvundet.

Da det er formålet med forenklingen af rådsstrukturen ”at sikre en større sammenhæng mellem (på den ene side) almen voksenundervisning på grundlæggende niveau og erhvervsrettet voksen- og efteruddannelse ...” (citeret fra de almindelige bemærkninger til forslaget) er det helt afgørende, at rådets rådgivning kommer til at omfatte både AVU og FVU. Både den almene og den forberedende voksenundervisning spiller en vigtig rolle for den ønskede sammenhæng.

På nuværende tidspunkt har REVE bl.a. til opgave at rådgive om ”behov for og tilskud til erhvervsrettet voksen- og efteruddannelse”. Rådet skal altså forholde sig til både behov og økonomi. Det er ganske naturligt og fornuftigt, da hele det erhvervsrettede voksen- og efteruddannelsessystem er taxameterstyret med den konsekvens, at udbuddet i høj grad er styret af økonomien.

Det tilsvarende gør sig gældende på det almene område, efter at VUC’erne er overgået til selveje og deres uddannelser overgået til fuld taxameterstyring. Der er derfor ingen grund til, at REVE (det nye VEU-råd) ikke skal rådgive ministeren om økonomi i forbindelse med rådgivningen om kortuddannedes uddannelsesbehov i forhold til almen og forberedende voksenuddannelse.

På den baggrund foreslås følgende ændring i det foreliggende udkast:

§2

Punkt 2 § 3, stk. 1, 5) affattes således



5) behov for og tilskud til kortuddannedes uddannelse i relation til almen voksendannelse (AVU) og forberedende voksenundervisning (FVU)

Rådgivning om voksenvejledning

Ved aftalen fra juni 2007 mellem regeringen, Socialdemokraterne, Dansk Folkeparti og Det Radikale Venstre blev det aftalt, at der på nationalt niveau oprettes et "Nationalt Råd for Voksenvejledning, der har til opgave at overvåge den iværksatte voksenvejledningsindsats samt rådgive undervisningsministeren herom".

Aftalen er nu mere end et år gammel og det Nationale Råd for Voksenvejledning er endnu ikke nedsat. 3F finder det naturligt og skal anbefale, at rådgivningen om voksenvejledning på VEU-området lægges under REVE (det nye VEU-udvalg). Efter vores opfattelse er det vigtigt, at der sikres sammenhæng i indsatsen – også på rådgivningsniveau.

Det nye VEU-råds sammensætning

Ifølge forslaget § 2 nr. 3 får en række organisationer på folkeoplysningsområdet, som hidtil at været repræsenteret i KFU-rådet, ikke repræsentation i det nye VEU-råd. Af bemærkningerne fremgår det, at man forestiller sig at VEU-rådet fører formaliserede drøftelser med organisationerne om emner af fælles interesse – f.eks. ved konferencer eller temadage. For at sikre, at disse organisationers kompetencer og erfaringer bliver inddraget systematisk i rådets arbejde, skal det foreslås at de tildeles en plads som tilforordnet på linje med de øvrige skoleorganisationer.

Venlig hilsen

Per Christensen
Forbundssekretær



"Trine Westh Nielsen"
<tw@fm.dk>
11-09-2008 16:34

Til <KFU-lovforslag@uvm.dk>
cc "Andreas Berggreen" <NAB@fm.dk>
bcc
Emne SV: Høring over udkast til lovforslag (Forenkling af
rådsstruktur)

Til Undervisningsministeriet,

Finansministeriet har ingen bemærkninger til lovforslaget, idet det forudsættes, at lovændringen ikke medfører merudgifter i forhold til de allerede afsatte økonomiske rammer på området.

Med venlig hilsen
Trine Westh Nielsen

Finansministeriet

Trine Westh Nielsen
Fuldmægtig, 4. kontor
Direkte telefon (+45) 33 92 40 77
Personlig e-post tw@fm.dk

Hjemmeside www.fm.dk

-----Oprindelig meddelelse-----

Fra: massfors@uvm.dk [mailto:massfors@uvm.dk]

Sendt: 22. august 2008 16:22

Til: Finansministeriets postkasse

Emne: Høring over udkast til lovforslag (Forenkling af rådsstruktur)

Reference: 084.387.021

Høring over udkast til lov om ændring af lov om produktionsskoler, lov om arbejdsmarkedsuddannelser m.v., lov om erhvervsuddannelser, lov om Danmarks Evalueringsinstitut og lov om åben uddannelse (erhvervsrettet voksenuddannelse) m.v. (Forenkling af rådsstruktur)

Høringsfrist: Fredag den 12. september 2008, kl. 12.00

Høringsbrev: (See attached file: Høring over udkast til lov om ændring af lov om pr_1.doc)

Høringsliste: (See attached file: Høringsliste KFU.doc)

Udkast til lovforslag: (See attached file: KFU lovforslag.doc)

Hørings svar bedes sendt til: KFU-lovforslag@uvm.dk

Med venlig hilsen
Nina Topp

Fuldmægtig Nina Åkermann Topp
Undervisningsministeriet
Afdelingen for erhvervsrettet voksenuddannelse Kontor for
arbejdsmarkedsuddannelser Vester Voldgade 123
1552 København V

11. september 2008

MKR/mkr
mkr@danskerhverv.dk

Undervisningsministeriet
Kontor for arbejdsmarkedsuddannelser
Att: Nina Topp
Vester Voldgade 123
1552 København V

Høring over udkast til forslag til lov om ændring af lov om produktionsskoler, lov om arbejdsmarkedsuddannelser m.v., lov om erhvervsuddannelser, lov om Danmarks Evalueringsinstitut og lov om åben uddannelse (erhvervsrettet voksenuddannelse) m.v. (Forenkling af rådsstruktur)

Undervisningsministeriet har den 22. august 2008 bedt om Dansk Erhvervs bemærkninger til et udkast til forslag til ændring af lov om produktionsskoler, lov om arbejdsmarkedsuddannelser m.v., lov om erhvervsuddannelser, lov om Danmarks Evalueringsinstitut og lov om åben uddannelse (erhvervsrettet voksenuddannelse) m.v. (Forenkling af rådsstruktur).

Generelle bemærkninger

Dansk Erhverv kan tilslutte sig de foreslåede ændringer af de to råd, både hvad angår udvidelse af rådernes virkefelt og også af rådernes sammensætning – dog med den kommentar at en udvidelse af antallet af repræsentanter i det nye VEU Råd vanskeliggør rådets arbejde. I forvejen har det store antal repræsentanter i REVE modvirket rådets operationalitet.

Produktionsskoler hører absolut hjemme sammen med EUD-uddannelserne, og skal ses som et godt tilbud til uafklarede unge. En overflytning af produktionsskolerådgivningen fra KFU-rådet til REU kan understøtte en målretning af produktionsskolernes aktivitet mod erhvervsuddannelserne og erhvervsgrunduddannelserne. På den måde falder forslaget godt i tråd med 95 % målsætningen.

Dansk Erhverv vil pege på, at selvom REVE nu ændres til VEU Rådet med optag af opgaver fra KFU, skal der stadig være fokus på at give gode muligheder for efteruddannelse af den store gruppe af medarbejdere, der har en uddannelse, der ligger ud over faglært niveau.

Specifikke bemærkninger

Til § 2(Lov om arbejdsmarkedsuddannelser m.v.)

§3 stk.1. vedr. kortuddannedes uddannelsesbehov i relation til forberedende voksenundervisning (FVU).

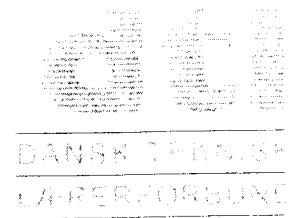
Udover varetagelsen af den nye opgave med kortuddannedes uddannelsesbehov ønsker Dansk Erhverv fortsat at den store gruppe af voksne med uddannelser over faglært niveau tilgodeses således at de kan opnå gode efteruddannelsesmuligheder, for at sikre både de ufaglærte og de faglærtes tilknytning til et arbejdsmarked under evig udvikling og dermed også en sikring af virksomhedernes fortsatte konkurrenceevne.

Med venlig hilsen
Dansk Erhverv

Marianne Kragh
Uddannelseskonsulent



Handelsskolernes Lærereforening



S 00444-07

A 04238-08

11-09-2008

Vedr.: Hørings svar fra *Handelsskolernes Lærereforening* og *Dansk Teknisk Lærerforbund* om udkast til lov om forenkling af rådsstruktur

Vi finder det hensigtsmæssigt at rådsstrukturen forenkles. Dels kan en ny struktur udgøre et bedre grundlag for at gøre uddannelsestiltag for kortuddannede, både helhedsorienterede og erhvervsrettede; dels styrkes mulighederne for at kombinere almen og erhvervsrettet uddannelse. Det er dog væsentligt at sikre, at samtlige områder og opgaver fra KFU placeres og varetages i den nye rådsstruktur

Vi finder at der er en udemærket balance i det kommende VEU-råds opgaver, dog bør det fremgå, at det almene område omfatter andet end FVU, samt at en vigtig opgave er udvikling af mulighederne for kombination af almen og erhvervsrettet undervisning.

I VEU-rådets sammensætning synes at være en passende balance, dog vil det styrke rådet at både lærer- og lederorganisationer inddrages direkte i arbejdet, som egentlige medlemmer af rådet.

Med venlig hilsen

Søren Hoppe
Formand for Handelsskolernes Lærereforening

Jan Hjort
Formand for Dansk Teknisk Lærerforbund

København den 12.09.08

Høringssvar vedrørende forslag til forenkling af rådsstruktur:

SOSU-Lederforeningen og B-SOSU har ingen indvendinger mod nedlæggelsen af KFU-rådet og den følgende uddelegering af opgaver til REU-rådet og REVE (VEU)-rådet.

I forslaget fremsættes det, at SOSU-Lederforeningen får mulighed for at dele en tilforordnede uden stemmeret med Danske Erhvervsskoler og Foreningen af forstandere og direktører ved Amu-centrene i VEU-rådet.

SOSU-Lederforeningen og B-SOSU finder det rimeligt, at SOSU-Lederforeningen tildeles egen medlemsplads i både REU-rådet og VEU-rådet, da social- og sundhedsskolerne udbyder flere grundlæggende erhvervsuddannelser samt en vifte af tilbud på efter- og videreuddannelsesområdet.

Venlig hilsen

Inger Margrethe Jensen
formand for SOSU-Lederforeningen

Hans Viggo Støving
formand for B-SOSU

Vejle, d. 11. september 2008

Undervisningsministeriet
Afdelingen for erhvervsrettet voksenuddannelse
Vester Voldgade 123
1552 København V

Høringssvar vedr. lov om ændring af lov om produktionsskoler, lov om arbejdsmarkedsuddannelser m.v., lov om erhvervsuddannelser, lov om Danmarks Evalueringsinstitut og lov om åben uddannelse (erhvervsrettet voksenuddannelse) m.v.(Forenkling af rådsstruktur)

Under henvisning til Undervisningsministeriets skrivelse af 22. august 2008 vedr. høring over ovennævnte lovforslag skal Produktionsskoleforeningen (PSF), Produktionshøjskolernes Lærerforening (DPL) og Forstanderkredsen for produktionsskoler/produktionshøjskoler herved takke for muligheden for at fremkomme med følgende bemærkninger:

Da Rådet for kortuddannedes Fortsatte uddannelse (KFU-rådet) i 2003 blev dannet med henblik på at rådgive undervisningsministeren om forhold, der især vedrører kompetenceudvikling for de kortuddannede, var det produktionsskolernes klare forventning, at rådet ville formå at skabe ekstra fokus på produktionsskolernes særlige mulighed for at sikre de unges overgang til ungdomsuddannelse. Selv om rådets kompetenceområde i kommissoriet klart var beskrevet som en indsats for at give de kortest uddannede et kompetenceløft, og til trods for at rådets medlemmer gennem årene har afgivet adskillige konstruktive indstillinger til undervisningsministeren, har produktionsskolerne måttet konstatere, at rådets kompetencer ikke er blevet udnyttet, og at formålet med rådet ikke er blevet opfyldt.

Hvis nærværende lovforslag om en forenkling af rådsstrukturen vedtages, vil det medføre, at KFU-rådets rådgivningsopgaver vedr. produktionsskolernes anliggender flyttes over i Råd for de grundlæggende Erhvervsrettede Uddannelser (REU). Produktionsskoleområdet vil med lovforslagets vedtagelse blive repræsenteret i det nye REU-råd via et medlem fra Forstanderkredsen for produktionsskoler/produktionshøjskoler og et medlem fra Uddannelsesforbundet (en sammenslutning af Danske Produktionshøjskoler Lærerforening, Dansk Teknisk Lærerforbund og Landsforbundet af Voksen- og Ungdomsundervisere). Ligeledes vil Produktionsskoleforeningen kunne deltage med et medlem, dog uden stemmeret. Produktionsskoleforeningen vil naturligvis gå aktivt og konstruktivt ind i dette rådsarbejde, men skal på samme tid påpege skævheden i repræsentationen, idet beslutningen om ikke at give Produktionsskoleforeningen stemmeret, vil betyde, at Produktionsskoleforeningens fokus på både medarbejdernes, forstandernes og produktionsskolebestyrelsernes arbejde, ikke vil blive repræsentativt medtaget, hvis der skal stemmes om REU-rådets beslutninger.



For at sikre en demokratisk repræsentation vil Produktionsskoleforeningen derfor opfordre til, at Produktionsskoleforeningen bliver repræsenteret i det nyoprettede REU-råd på samme måde som Produktionsskoleforeningen var repræsenteret i KFU-rådet, dvs. via direkte repræsentation med stemmeret.

REU-rådets demokratiske repræsentation vil efter Produktionsskoleforeningens mening være af stor betydning for rådets videre arbejde og indflydelse, og det er derfor med beklagelse at Produktionsskoleforeningen har kunnet konstatere, at det folkeoplysende område ikke er repræsenteret hverken i REU-rådet eller VEU-rådet. De folkeoplysende organisationer har i høj grad fokus på kompetenceudvikling af både unge og voksne, og deres repræsentation i VEU-rådet ville bl.a. bidrage til diskussionen om fx livslang læring.

Sluttelig skal Produktionsskoleforeningen påpege vigtigheden af, at der i kommissoriet for REU-rådet sikres rådets beføjelser, der ikke kun gælder det erhvervsrettede, men også berører de problemstillinger og udfordringer, der er centrale i de unges udvikling af almenfaglige, sociale og personlige kompetencer. I målretningen af produktionsskolerne mod erhvervsuddannelserne er det vigtigt at holde sig produktionsskolernes særegne formål for øje, nemlig at udvikle deltagernes personlige, sociale og faglige kompetencer og udvikle deltagernes interesse for og evne til aktiv medvirken i et demokratisk samfund.

Med disse justeringer af lovforslaget ser Produktionsskoleforeningen frem til samarbejdet om at dagsordensætte unges muligheder for fortsat uddannelse.

På vegne af Forstanderkredsen for produktionsskoler/produktionshøjskoler, Danske Produktionsskolelæreres Lærerforening og Produktionsskoleforeningen

Anders Hess,
Produktionsskoleforeningen



Undervisningsministeriet
Kontor for arbejdsmarkedsuddannelser
Vester Voldgade 123
1552 København K

Att. Nina Topp

12. september 2008

Vedrørende: Høring over udkast til lov om ændring af lov om produktionsskoler, lov om arbejdsmarkedsuddannelser m.v., lov om erhvervsuddannelser, lov om Danmarks Evalueringsinstitut og lov om åben uddannelse (erhvervsrettet voksenuddannelse) m.v. (Forenkling af rådsstruktur).

Dansk Folkeoplysnings Samråd (DFS) er glade for at få lejlighed til at komme med vores synspunkter i forbindelse med den i lovforslag påtænkte forenkling af rådsstruktu..

DFS kan som udgangspunkt ikke afvise, at en forenkling af rådsstrukturen kan være både hensigtsmæssig og ønskelig. Den klare forudsætning må i den forbindelse være, at en forenkling af rådsstrukturen bevirker, at der kommer et styrket fokus på de kortuddannedes behov, og at dette sker i et helhedsperspektiv.

DFS finder det imidlertid uhensigtsmæssigt, at voksen- og efteruddannelsesområdet fremover alene vurderes i relation til det formelle uddannelsessystem. Ved siden af det formelle uddannelsessystem finder en omfangsrig voksen- og efteruddannelse sted, ikke mindst i regi af de folkeoplysende organisationer. Det er væsentligt, at såvel formelle som ikke-formelle kompetencer anerkendes. Det er samtidig værd at fremhæve, at især mange kortuddannede har negative oplevelser fra det formelle uddannelsessystem og genfinder læringslysten i det ikke-formelle uddannelsessystem i de folkeoplysende organisationer.

De folkeoplysende organisationer med relation til DFS har hidtil været hensigtsmæssigt repræsenteret i KFU-rådet, idet der udpeges én repræsentant fra de landsdækkende oplysningsforbund og Daghøjskoleforeningen i fællesskab, én repræsentant fra Dansk Folkeoplysnings Samråd og én repræsentant fra Produktionsskoleforeningen. På denne vis har de folkeoplysende organisationer kunnet bidrage med de omfattende pædagogiske erfaringer, som man har gennem arbejdet med kortuddannede og deres behov.

Danish Adult
Education Association

Gf. Kongevej 39 E, 2 tv
DK 1610 København V

Telefon
+45 33 15 14 66

Telefax
+45 33 15 09 83

www.dfs.dk
dfs@dfs.dk

Ligeledes har man kunnet bidrage med den særlige folkeoplysende tilgang, som adskiller sig fra tilgangen i det formelle uddannelsessystem. De folkeoplysende organisationer har et stærkt netværk til den voksne befolkning, som kan nyttiggøres i indsatsen specielt overfor de kortuddannede, som de folkeoplysende organisationer har en lang erfaringsbaggrund med. Værdien af denne anden tilgang kommer også til udtryk ved, at betragtelige dele af beskæftigelsesfremmende uddannelser, danskuddannelse for udlændinge, FVU, ordblinde- og specialundervisningen foregår i regi af de folkeoplysende organisationer. Det er DFS' synspunkt, at de erfaringer og den tilgang, som kendetegner de folkeoplysende organisationer, ikke må glide ud i en ændret rådsstruktur.

I forhold til de folkeoplysende organisationers repræsentation i VEU-rådet lægger lovforslaget op til, at de folkeoplysende organisationer ingen repræsentation har. Dette, mener DFS, er særdeles uheldigt og må stærkt anbefale, at der til VEU-rådet udpeges en repræsentant, som repræsenterer folkeoplysningen. For at undgå skævhed i repræsentationen i VEU-rådet, bør folkeoplysningens repræsentant samtidig have stemmeret, hvilket også skal sammenholdes med, at DFS' medlemsorganisationer er arbejdsgivere. Da de folkeoplysende organisationer som arbejdsgivere er modpart til LVU (Uddannelsesforbundet), er det således væsentligt, at de folkeoplysende organisationer er repræsenteret i rådet med stemmeret for derved at sikre en rådgivning, der også relaterer sig til de rammer, under hvilke de folkeoplysende organisationer forsøger at imødekomme behovene for uddannelse og kursusvirksomhed. Det er DFS' synspunkt, at folkeoplysningens tilstedeværelse i VEU-rådet vil være både hensigtsmæssig og nødvendig, hvis der skal sikres et fastforankret helhedsperspektiv på de kortuddannedes behov set i relation til livslang læring. En udpegning vil i givet fald kunne ske gennem DFS.

Det er DFS' synspunkt, at de rådgivningsopgaver, som lovforslaget oplister at VEU-rådet har overfor undervisningsministeren, skal være båret af et helhedsperspektiv. Det er i den forbindelse DFS' synspunkt, at ordblindeundervisning eksplicit bør nævnes i sammenhæng med forberedende voksenundervisning (FVU) i lovforslagets § 2.

I forhold til produktionsskoleområdet er det DFS' synspunkt, at der med lovforslaget ligger en skævhed i repræsentationen i REU-rådet, idet et medlem fra Forstanderkredsen for produktionsskoler/produktionshøjskoler og et medlem fra Uddannelsesforbundet deltager i rådets møder med stemmeret, mens Produktionsskoleforeningen kun kan deltage med et medlem uden stemmeret. Da Produktionsskoleforeningens fokus er på både medarbejdernes, forstandernes og produktionsskolebestyrelsernes arbejde, er det DFS' synspunkt, at repræsentativiteten bør sikres, ved at også Produktionsskoleforeningen deltager i REU-rådets møder med stemmeret.

Det er desuden DFS' synspunkt, at det i kommissoriet for REU-rådet bør sikres at rådets beføjelser ikke kun gælder det erhvervsrettede, men også

berører de problemstillinger og udfordringer, der er centrale i de unges udvikling af almenfaglige, sociale og personlige kompetencer. I målretningen af produktionsskolerne mod erhvervsuddannelserne er det vigtigt at holde sig produktionsskolernes særegne formål for øje, nemlig at udvikle deltagernes personlige, sociale og faglige kompetencer og udvikle deltagernes interesse for og evne til aktiv medvirken i et demokratisk samfund.

Dansk Folkeoplysnings Samråd står naturligvis til rådighed, såfremt der skulle være behov for uddybninger.

Med venlig hilsen



Henrik Christensen
Sekretariatsleder

Undervisningsministeriet
Kontor for arbejdsmarkedsuddannelser
Att.: Nina Topp
Vester Voldgade 123
1552 København V

12. september 2008
/3372

Høring over udkast til lov om ændring af lov om produktionsskoler, lov om arbejdsmarkedsuddannelser mv., lov om erhvervsuddannelser, lov om Danmarks Evalueringsinstitut og lov om åben uddannelse (erhvervsrettet voksenuddannelse) mv.

Med henvisning til ministeriets brev af 22. august 2008 skal Danske Erhvervsskoler fremsætte følgende bemærkninger til lovudkastet:

§ 2 i lov om arbejdsmarkedsuddannelser

I § 2, afsnit 3, § 4 stk. 3, pkt. 4 tildeles 1 tilforordnet efter indstilling fra Danske Erhvervsskoler, Foreningen af forstandere og direktører ved AMU-centrene og SOSU-lederforeningen i fællesskab.

Danske Erhvervsskoler finder, at denne repræsentation (3 lederforeninger med 1 tilforordnet) er en mulig, men ikke fuldt ud tilfredsstillende løsning. Med Danske Erhvervsskolers andel af den samlede uddannelse på VEU-området skal vi anmode om, at der tilforordnes 1 person efter indstilling af Danske Erhvervsskoler.

§ 3 i lov om erhvervsuddannelser

I § 34, stk. 2, pkt. 1 tildeles 1 medlem efter indstilling af Danske Erhvervsskoler.

Danske Erhvervsskoler finder dette forslag tilfredsstillende.

Med venlig hilsen

Peter Sørensen
konsulent

12.09.08

Undervisningsministeriet
Kontor for arbejdsmarkedsuddannelser
Att: Nina Topp
Vester Voldgade 123
1552 København V

Høring om

Lov om ændring af lov om produktionsskoler, lov om arbejdsmarkedsuddannelser mv., lov om erhvervsuddannelser, lov om Danmarks Evalueringsinstitut og lov om åben uddannelse (erhvervsrettet voksenuddannelse) m.v.

Daghøjskoleforeningen takker for muligheden for at udtale sig om lovforslaget.

Foreningen vil i udgangspunktet ikke afvise, at en forenkling af rådsstrukturen kan være hensigtsmæssig.

Vi anser det imidlertid for afgørende, at fokus på de kortuddannedes reelle behov i relation til livslang læring bliver fastholdt i det nye VEU-råd.

Det handler i høj grad om FVU samt behov i relation til realkompetenceafklaring og motivation for læring – altså forhold der i betydelig grad ligger forud for eller supplerer det formelle uddannelsessystem.

Daghøjskoleforeningen mener på den baggrund

- at det bør fremgå af opgavebeskrivelsen at VEU-rådet i sin rådgivning af ministeren skal lægge vægt på især kortuddannedes særlige behov ud fra et helhedsperspektiv
- at folkeoplysningen bør være repræsenteret i rådet - som et nødvendigt bidrag til at et sådant helhedsperspektiv kan fastholdes.

Vi skal i det følgende uddybe vore synspunkter.

Med hensyn til formuleringen af rådets opgaver i relation til rådgivning af undervisningsministeren (lovforslagets § 2):

Det er Foreningens opfattelse, at man ikke opnår det fulde potentiale af realkompetencetankegangen, hvis man alene fokuserer på kompetencevurdering i forhold til det formelle uddannelsessystem. Det er vigtigt og så at fastholde perspektivet på værdien af en bred samfundsmæssig anerkendelse af uformelle og ikke-formelle kompetencer. Det er forskningsmæssigt veldokumenteret, at det – ikke mindst for kortuddannede – betyder utroligt meget for selvtillid og motivation for læring, at man får syn for og ord på egne kompetencer. Samtidig er det ofte lige så vigtigt for virksomhederne, at en medarbejder eller ansøger kan sætte ord på sine kompetencer end at han/hun har formelle papirer på dem.

Det er vigtigt at dette bredere og mere helhedsorienterede perspektiv på (real)kompetence fastholdes.

I det hele taget ser det ud til, at der kan opstå uensigtsmæssige 'huller' mellem de enkelte dele af rådets opgaver (§ 2 stk. 1-5).

Foreningen foreslår derfor, at det tilføjes, at rådet i sin rådgivning skal være opmærksom på at fastholde et helhedsperspektiv på voksnes, herunder især kortuddannedes, behov i relation til livslang læring.

Opgavebeskrivelsen for rådet forekommer umiddelbart ufuldstændig – AVU og ordblindeundervisning bør således indgå. Derudover ser det ud til ud til til tilgangen til de forskellige dele af opgaveporteføljen er meget forskellig. Det kan sikkert i et vist omfang begrundes med VEU-områdernes forskellige karakter, men vi mener at rådet skal have mulighed for at udtale sig om alle VEU-områder ud fra et helhedsperspektiv, der også omfatter vilkår for opgaveløsning, dimensionering m.v.

Mht. rådets sammensætning anser vi det for afgørende, at den ikke-formelle uddannelsessektor bliver repræsenteret i rådet på samme måde som de relevante formelle uddannelsesinstitutioner -- konkret ved at der udpeges en repræsentant efter indstilling fra Dansk Folkeoplysnings Samråd, DFS.

Især oplysningsforbund og daghøjskoler har omfattende pædagogiske erfaringer med kortuddannede, idet man kombinerer en folkeoplysende tilgang med beskæftigelses- og uddannelsessigte. Det har vist sig at være en overordentlig frugtbar tilgang, især i forhold til de voksne, der er mindst motiverede for læring, og de der står 'på kanten' -- i risiko for marginalisering.

På REVEs og KFU-rådets konference om motivation af kortuddannede i september 2006 holdt professor Knud Illeris et oplæg om: 'Hvordan motiverer vi de kortuddannede for læring?'. Han afsluttede med 8 anbefalinger, hvoraf den sidste var: 'Inddrag daghøjskolerne i samarbejdet. Det er det bedste tilbud til de svageste kortuddannede'.

DFS er i gang med en undersøgelse af forløb for kortuddannede i daghøjskoler og oplysningsforbund, der specifikt retter sig mod uddannelse og/eller realkompetencevurdering. De foreløbige resultater viser, at alle forløbene vurderes som succesrige eller meget succesrige i relation til målgruppen -- også af samarbejdspartnerne.

De folkeoplysende skoleformer arbejder meget med såvel vejledning som bred afklaring og dokumentation af realkompetencer, og fungerer i kraft heraf som brobygger, dels til individuel kompetencevurdering, dels direkte til arbejdsmarkedet.

Tilsvarende viser en undersøgelse, der er gennemført DFS' regi, at de folkeoplysende skoleformers tilbud på FVU-området generelt i høj grad er tilrettelagt under hensyn til forskellige målgruppers behov og derfor er meget varierede. Folkeoplysningen repræsenterer i kraft heraf en viden om og tilgang til kortuddannedes behov i relation til FVU, som det er vigtigt at have med i det samlede billede.

Foreningen mener således at folkeoplysningens tilstedeværelse i VEU-rådet er nødvendig for at fastholde et pædagogisk forankret helhedsperspektiv på kortuddannedes behov i relation til VEU og livslang læring, herunder ikke mindst FVU og realkompetenceafklaring.

Med venlig hilsen
på Foreningens vegne

Randi Jensen
sekretariatsleder



Nina Topp
Kontor for Arbejdsmarkedsuddannelser
Undervisningsministeriet
KFU-lovforslag@uvm.dk

Kopi til: Undervisningsministeren

Høringssvar vedr. lovforslag om forenkling af rådsstruktur

KL har modtaget høring over lov om ændring af lov om produktionsskoler, lov om arbejdsmarkedsuddannelser m.v., lov om erhvervsuddannelser, lov om Danmarks Evalueringsinstitut og lov om åben uddannelse (erhvervsrettet voksenuddannelse) m.v. (forenkling af rådsstruktur).

KL støtter, at rådsstrukturen på det erhvervsrettede uddannelsesområde forenkles, idet Rådet om Kortuddannedes Fortsatte Uddannelse (KFU-rådet) nedlægges og rådets opgaver placeres i henholdsvis Rådet for de grundlæggende Erhvervsrettede Uddannelser (REU) og Rådet for Erhvervsrettet Voksen- og Efteruddannelse (REVE).

KL finder det imidlertid problematisk, at de offentlige arbejdsgiveres repræsentation i REU med lovforslaget foreslås reduceret med én plads fra tre til to. Omvendt øges de private arbejdsgiveres repræsentation i REU med én plads fra syv til otte.

Den foreslåede ændring i repræsentationen synes overraskende, især da social- og sundhedsuddannelserne netop er blevet integreret i erhvervsuddannelsessystemet. Social- og sundhedsuddannelserne er et af de største områder indenfor erhvervsuddannelserne. Kommunerne er hovedaftager af både elever og færdiguddannede på området. KL finder det derfor rimeligt, at fordelingen af arbejdsgiverrepræsentanter i REU som minimum videreføres uændret, så de kommunale og regionale arbejdsgivere fortsat udpeger tre repræsentanter i alt.

Set i lyset af det gode samarbejde mellem KL og Undervisningsministeriet i modelkommuneprojektet "Ungdomsuddannelse til alle" undrer KL sig over ikke tidligere at have hørt om overvejelserne om at ændre rådssammensætningen efter den skitserede model.

Den grundlæggende idé i modelkommuneprojektet er som bekendt at styrke samarbejdet mellem kommuner, erhvervsskoler og arbejdsmarkedets parter

Den 11. september 2008

Jnr 07.30.16 K04
Sagsid 000196465

Weidekampsgade 10
Postboks 3370
2300 København S

Tlf 3370 3370
Fax 3370 3371

www.kl.dk

1/2

for at få flere unge til at gennemføre en ungdomsuddannelse. Her er både den lokale og centrale dialog afgørende.

KL mener i øvrigt, at det skaber en god sammenhæng i rådernes opgaver, at rådgivning om forberedende voksenuddannelse (FVU) integreres med rådgivning om erhvervsrettet voksenuddannelse for kortuddannede. Tilsvarende finder KL det positivt, at rådgivning om produktionsskolerne sker i sammenhæng med rådgivning om erhvervsuddannelserne. Det vil understøtte, at flere unge får en ungdomsuddannelse.

Med venlig hilsen


Egon Fabrin


Peter Gorm Hansen



"Jens Andersen"
<ja@erhvervsskolen.dk>
12-09-2008 11:25

Til <KFU-lovforslag@uvm.dk>
cc
bcc
Emne Forenkling af rådsstruktur

Undervisningsministeriet
Afdelingen for erhvervsrettet voksenuddannelse

Att.: fuldmægtig Nina Topp

12. september 2008

J.nr. 7500 JA

Høring over udkast til lov om ændring af lov om produktionsskoler og flere love

Erhvervsskolernes Bestyrelsesforening har ved e-mail den 22. august 2008 modtaget et udkast til lov om ændring af en række love til forenkling af rådsstruktur, idet KFU-rådets rådgivningsopgaver henføres til REU og REVE, som samtidig ændrer navn til VEU-rådet.

Erhvervsskolernes Bestyrelsesforening er enig i det formålstjenlige ved det foreslåede lovforslag.

Dog vil vi foreslå, at det nye VEU-råd også

kommer til at bestå af 1 tilforordnet uden stemmeret, som udpeges af undervisningsministeren efter indstilling fra Erhvervsskolernes Bestyrelsesforening.

Såfremt sådan tilknytning ikke kan fremmes, vil den model, hvorefter Erhvervsskolernes Bestyrelsesforening nu jf. § 34, stk. 4 i lov om erhvervsuddannelser deltager i arbejdet i REU, være ønskelig.

I den anledning vil Erhvervsskolernes Bestyrelsesforening pege på, at vi gerne vil kunne videreføre den indsats, vi har bidraget med ved drøftelser om en forstærket indsats på arbejdsmarkedsuddannelsesområdet i regi af det nye VEU-råd.

Tillige finder Erhvervsskolernes Bestyrelsesforening, at vi også på andre områder kan bidrage til arbejdet i VEU-rådet.

Med venlig hilsen

Jens Andersen
Juridisk konsulent

Erhvervsskolernes Bestyrelsesforening

Rådet for Erhvervsrettet Voksen – og Efteruddannelse
(REVE)

Nina Topp
Undervisningsministeriet
Vester Voldgade 123
1552 København V

Rådet for Erhvervsrettet
voksen – og Efteruddannelse
(REVE)

Vester Voldgade 123
1552 København V
Tlf. 3392 5600
Fax 3392 5666
E-mail REVE@uvm.dk

**Høringssvar fra REVE om udkast til lov om ændring af lov om
produktionsskoler, lov om arbejdsmarkedsuddannelser m.v., lov
om erhvervsuddannelser, lov om Danmarks Evalueringsinstitut og
lov om åben uddannelse (erhvervsrettet voksenuddannelse) m.v.
(Forenkling af rådsstruktur)**

12. september 2008


Undervisningsministeriet har med brev af 22. august 2008 anmodet Rådet for Erhvervsrettet Voksen – og Efteruddannelse (REVE) om eventuelle bemærkninger til udkastet til ovennævnte lovforslag. Lovforslaget har været udsendt til rådet i skriftlig høring.

Lovforslaget indebærer, at de rådgivningsopgaver, der i dag varetages af Rådet om Kortuddannedes Fortsatte Uddannelse (KFU-rådet), bliver henført til hhv. Rådet for Erhvervsrettet Voksen- og Efteruddannelse (REVE) - der samtidig vil ændre navn til Rådet for Voksen- og Efteruddannelse (VEU-rådet) - og til Rådet for de grundlæggende Erhvervsrettede Uddannelser (REU). Lovforslaget indebærer, at KFU-rådet nedlægges.

REVE skal indledningsvist henvise til de høringssvar, der er udarbejdet af de organisationer, der er repræsenteret i rådet.

Derudover skal REVE tilkendegive, at rådet ser de nye opgaver, der efter lovforslaget henlægges til rådets rådgivningskompetence, som en hensigtsmæssig opfølgning på VEU-trepartsudvalgets arbejde og anbefalinger, idet der hermed skabes bedre muligheder for at få en samlet drøftelse af de kortuddannedes uddannelsesbehov. Rådet ser endvidere frem til samarbejdet med de nye tilfornede i rådet.

Med venlig hilsen


Kjeld Møller Pedersen
Formand

Undervisningsministeriet
Kontor for arbejdsmarkedsuddannelser
Vester Voldgade 123
1552 København V

Høringsvar for Rådet om Kortuddannedes Fortsatte Uddannelse over:

Udkast til lov om ændring af lov om produktionsskoler, lov om arbejdsmarkedsuddannelser m.v., lov om erhvervsuddannelser, lov om Danmarks Evalueringsinstitut og lov om åben uddannelse (erhvervsrettet voksenuddannelse) m.v. (Forenkling af rådsstruktur)

Undervisningsministeriet har med brev af høringsbrev 22. august 2008 anmodet Rådet om Kortuddannedes Fortsatte Uddannelse om eventuelle bemærkninger til udkastet til ovennævnte lovforslag. Lovforslaget indebærer, at de rådgivningsopgaver, der i dag varetages af Rådet om Kortuddannedes Fortsatte Uddannelse (KFU-rådet), bliver henført til hhv. Rådet for Erhvervsrettet Voksen- og Efteruddannelse (REVE) - der samtidig vil ændre navn til Rådet for Voksen- og Efteruddannelse (VEU-rådet) - og til Rådet for de grundlæggende Erhvervsrettede Uddannelser (REU). Lovforslaget indebærer, at KFU-rådet nedlægges. Denne forslåede omlægning af rådsstrukturen har KFU-rådet taget til efterretning og ønsker at komme med følgende bemærkninger til lovforslaget:

I lovforslagets § 2, stk. 2 fremgår det, at det fremtidige VEU-råd har til opgave at rådgive ministeren på 5 forskellige punkter inden for voksen- og efteruddannelsesområdet. Det er rådets holdning, at en vigtig opgave for det fremtidige VEU-råd er at rådgive ministeren om voksen- og efteruddannelse ud fra det helhedsperspektiv, som hedder livslang læring for alle, hvilket, efter rådets mening, indebærer en bredere definition af rådets opgaveportefølje.

Rådet anbefaler derfor, at der under § 2, stk. 2 tilføjes et punkt, som præciserer, at det fremtidige VEU-råd har til opgave at rådgive om voksen- og efteruddannelse ud fra helhedsperspektivet livslang læring for alle.

I forbindelse med dette ønskes det ligeledes præciseret i § 2, stk. 1 punkt 5, at rådet, udover at skulle rådgive om kortuddannedes uddannelsesbehov i relation til FVU, også har til opgave at rådgive i relation til Almen Voksen Uddannelse (AVU) og Ordblindeundervisning (OBU).

I lovforslagets §3, stk. 1, punkt 5 fremgår det, at VEU-rådets rådgivningskompetence vedr. FVU er begrænset til ”kortuddannedes uddannelsesbehov i relation til forberedende voksenundervisning.” Rådet vil anbefale at det fremgår af lovforslaget, at VEU-rådet også har en udtaleret om udbud og økonomi.

For så vidt angår sammensætningen af det nye VEU-råd, som er omtalt i § 2, stk. 3 anbefaler rådet, at Undervisningsministeriet tillige udpeger en tilforordnet plads efter indstilling fra Dansk Folkeoplys-

nings samråd, de landsdækkende oplysningsforbund, Foreningen af Daghøjskoler og Foreningen af Ledere ved Danskuddannelserne i forening.

Som følge af udkastet til lovforslaget skal KFU-rådets rådgivningsopgaver omhandlende produktions-skolernes undervisningstilbud og virksomhed henføres til Rådet for de grundlæggende Erhvervsrettede Uddannelser (REU). Rådet finder at REU er den rigtige placering af produktionsskoleområdet men vil gerne udtrykke sin bekymring for, hvorvidt produktionsskoleområdet kommer til at fylde for lidt i forhold til erhvervskoleområdet i dette råd. Det er vigtigt for KFU-rådet, at produktionsskoleområdet fortsat kan bibeholde sin selvstændige formålsbeskrivelse og sin egenart som er af vital betydning for mange bogligt svage unge.

***Rådet for de Grundlæggende Erhvervsrettede
Uddannelser (REU)***

Undervisningsministeriet
Vester Voldgade
1552 København V
Kontor for arbejdsmarkedsuddannelser
(Sendt pr. e-mail)

Høring over udkast til lov om ændring af lov om produktionsskoler, lov om arbejdsmarkedsuddannelser m.v., lov om erhvervsuddannelser, lov om Danmarks Evalueringsinstitut og lov om åben uddannelse (erhvervsrettet voksenuddannelse) m.v. (Forenkling af rådsstruktur)

Rådet for de grundlæggende Erhvervsrettede Uddannelser (REU) har behandlet ministeriets henvendelse på sit møde den 12. september 2008.

Rådet kan i den forbindelse meddele, at rådet med glæde ser frem til at påtage sig de nye opgaver. Derudover har rådet ingen yderligere bemærkninger til fremsendte.

Afslutningsvis skal rådet henvise til de i rådet repræsenterede parter selvstændige, og særskilte afgivne høringssvar.

Med venlig hilsen

Inge Mærkedahl
Formand

Rådet for de Grundlæggende Erhvervsrettede Uddannelser (REU)

Rådssekretær
Dan Kornbek Christiansen
Vester Voldgade 123
1552 København V
Tlf 3392 5579
Fax 3392 7574
www.service.uvm.dk/reu
e-mail: reu@uvm.dk

15. september 2008
J.nr.



"Simon Neergaard-Holm"
<SNH@da.dk>
17-09-2008 11:12

Til <kfu-lovforslag@uvm.dk>
cc
bcc
Emne Høring over udkast til lov om ændring af forskellige
uddannelseslove - Forenkling af rådsstruktur

Til Undervisningsministeriet
Kontor for arbejdsmarkedsuddannelser
Att. Nina Topp
Vester Voldgade 123
1552 København V

Dansk Arbejdsgiverforening (DA) har ingen ændringsforslag til lovforslagene om forenkling af rådsstrukturen, idet overførsel af KFU-rådets opgaver til henholdsvis REVE og REU vil medføre, at der på den ene side bliver en bedre sammenhæng mellem almen voksenundervisning og erhvervsrettet voksen- og efteruddannelse og på den anden side mellem produktionsskolernes undervisningstilbud og erhvervsuddannelserne.

Med venlig hilsen

Simon Neergaard-Holm
Chefkonsulent

DANSK ARBEJDSGIVERFORENING

Vester Voldgade 113
DK-1790 København V
Telefon
Mobil
Fax
E-mail

+45 33 38 93 83
+45 29 20 03 83
+45 33 93 08 42
SNH@da.dk