

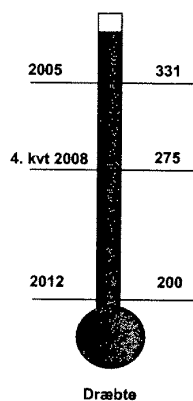
Opfølgning på udviklingen i trafikulykker

Dette notat beskriver den seneste udvikling for trafikulykker med personskade. Notatet beskriver udviklingen i forhold til Færdselssikkerhedskommissionens nye målsætning for trafiksikkerhedsarbejdet for perioden 2007 til 2012.

Der nu tilføjet information om trafikudviklingen samt udvikling i antal dræbte sammenlignet med udviklingen i hastighedsbarometeret.

Notatet indeholder endelige informationer til og med 2. kvartal 2008. For 3. kvartal og 4. kvartal 2008 er vist foreløbige informationer. For de særlige indsatsområder kan oplysningerne kun vises, når de endelige oplysninger er modtaget fra politiet, da de er baseret på oplysninger på element og personniveau. Element- og personoplysninger modtages først i forbindelse med de endelige oplysninger.

I de enkelte udviklingskurver er vist en mållinie svarende til et løbende fald frem mod reduktionen på 40 % i 2012 i forhold til 2005. Reduktionen på 40 % er anvendt i alle tilfælde, selvom den formelt kun gælder for dræbte, alvorligt og lettere tilskadekomne. I forbindelse med målene for dræbte og tilskadekomne er der taget udgangspunkt i de i handlingsplanen angivne delmål for de enkelte år.



Termometeret beskriver det øjeblikkelige niveau for seneste kvartal i forhold til delmålene. På skalaen til højre vises udgangspunktet i 2005 (331) og slutningen i 2012 (200) samt måltallet for seneste kvartal (275). Er det aktuelle tal lavere end måltallet, vil termometeret være grønt. Er tallet højere end målet men ikke væsentligt, er termometeret gult, og er tallet væsentligt højere end målet, er termometeret rødt.

Notatet er primært udarbejdet som grundlag for drøftelserne i Færdselssikkerhedskommissionen og Opfølgingsgruppen for Handlingsplanen, men kan forhåbentlig være til inspiration for andre.

Dette notat og tidligere notater kan hentes i elektronisk form på www.vejsektoren.dk under Trafiksikkerhed -> Statistik -> National målsætning.

Yderligere oplysninger:

civ. ing. Stig Hemdorff, Vejdirektoratet (srh@vd.dk)

Forudsætninger

Informationerne baserer sig på data fra Vejdirektoratets officielle uhedsregister. Grundlaget for oplysningerne er politiets indberetninger om trafikulykker. Registeret indeholder ud over oplysninger om politiregistrerede trafikulykker med personskaade også oplysninger fra politiet om de ulykker, hvor der alene er materiel skade, både hvor politiet har optaget rapport, og hvor politiet ikke har optaget rapport. I dette notat er der dog alene fokuseret på de ulykker, hvor politiet har registreret personskaader.

Fra politiet modtages dels en foreløbig indberetning (senest 1 uge efter ulykken) dels en endelig indberetning. (Ifølge retningslinierne skal den endelige indberetning ske senest 5 uger efter, ulykken er sket. I praksis kan det knibe med at overholde tidsfristen. Især har der været problemer i forbindelse med strukturændringerne som følge af politireformen). Det er først i forbindelse med den endelige indberetning, at der foreligger oplysninger om de involverede personer og dermed muligheden for at skelne mellem alvorligt og lettere tilskadekomne.

Selvom der er udmeldt endelige tal for et kvartal, kan der stadig forekomme korrektioner frem til den endelige afslutning af et uhedsår. Herefter sker der ingen ændringer for det pågældende år.

I forbindelse med angivelse af målsætning refererer oplysningerne til Færdselssikkerhedskommissionens målsætning fra maj 2007 for trafikikkerhedsudviklingen frem til og med år 2012. I målsætningen er fastlagt, at antallet af dræbte, alvorligt og lettere tilskadekomne skal reduceres med 40 % ved udgangen af år 2012 i forhold til 2005. Selvom målsætningen i princippet alene går på antal dræbte, alvorligt og lettere tilskadekomne er princippet om 40 % reduktion også anvendt på de øvrige sammenligninger i notatet.

For de perioder, hvor der kun foreligger foreløbige oplysninger, vises alene det totale antal tilskadekomne og dræbte, da der for foreløbige oplysninger ikke kan skelnes mellem alvorligere og lettere tilskadekomne.

Terminologi

Trafikulykker

I dette notat anvendes betegnelsen trafikulykker for det, der i indberetningssystemet er defineret som færdselsuheld indrapporteret af politiet. For at blive registreret kræves, at mindst ét element har været kørende, og at ulykken er sket på et offentligt tilgængeligt færdselsareal.

Personskadeuheld

Er trafikulykker, hvor mindst én person er dræbt eller kommet til skade.

- Dræbte** Er antallet af personer, der er døde indenfor 30 dage som følge af en trafikulykke. Konstateres det, at der var tale om selvmord, hjertestop inden ulykken eller lignende, regnes vedkommende ikke som dræbt i ulykkesstatistikken. I disse tilfælde registreres personen som uskadt i statistikken.
- Alvorligt tilskadekomne** Er personer, hvor politiet har angivet, at vedkommende er kommet til skade, og hvor skadens type **ikke** er angivet som "alene lettere skade". Det betyder desværre i praksis, at alvorlig tilskadekomnen kan dække alt fra kraniebrud til en brækket lillefinger.
- Lettere tilskadekomne** Er personer, hvor politiet har angivet at vedkommende er kommet til skade og skadens type er angivet som "alene lettere skade". Blå mærker, mindre hudafskrabninger og små snitsår betragtes ikke som en tilskadekomst.
- Tilskadekomne** Er antallet af personer, der er kommet lettere eller alvorligere tilskade i en trafikulykke.
- Personskader** Er summen af dræbte og tilskadekomne personer.

Udviklingen de seneste 12 måneder

Måned	Personskadeuheld	Dræbte	Tilskadekomne	Heraf alvorlig	Personskader i alt
Januar 2008	394	32	452	207	484
Februar	354	35	418	192	453
Marts	355	33	425	194	458
April	418	28	496	239	524
Maj	510	34	622	294	656
Juni	468	28	543	274	571
Juli	415	40	497	-	537
August	419	23	525	-	548
September	454	35	537	-	572
Oktober	418	41	503	-	544
November	407	37	478	-	515
December	347	26	409	-	435
Seneste 12 mdr	4.959	392	5.905	-	6.297

Bemærk: At tallene for juli til og med december 2008 endnu er foreløbige, derfor kan antallet af alvorligt tilskadekomne ikke angives.

Visning af måltallene

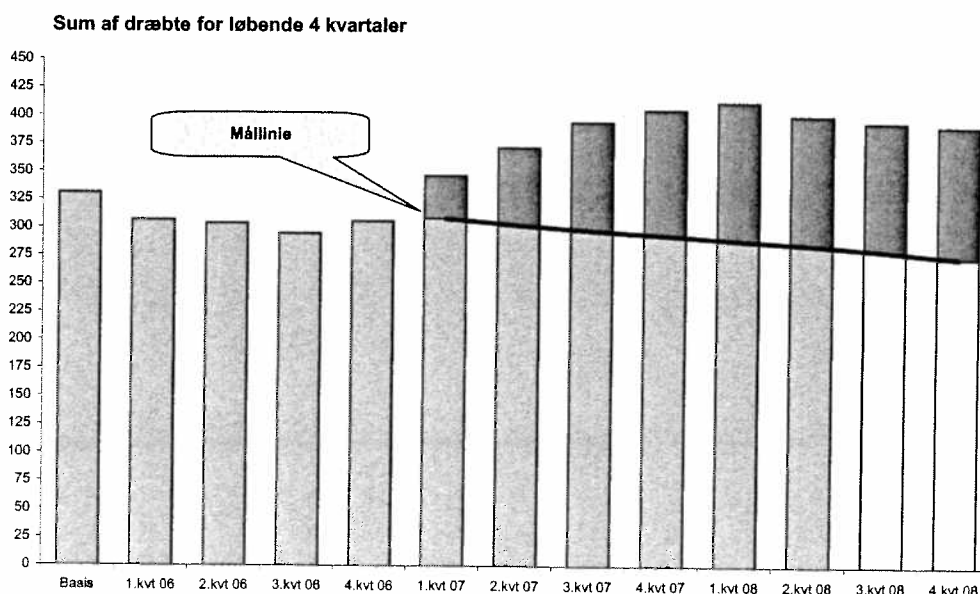
For den generelle udvikling er det muligt at vise oplysningerne for ulykker med personskade, antallet af dræbte, antallet af alvorligt tilskadekomne, antallet af lettere tilskadekomne og antallet af personskader totalt i forhold til målsætningen. For alvorligt og lettere tilskadekomne er det alene muligt at vise udviklingen til og med 2. kvartal 2008, da fordelingen på alvorlig og lettere tilskadekomst kræver, at informationerne er endeligt indberettet. Endelige informationer for alle ulykker eksisterer kun til og med 2. kvartal 2008.

I forbindelse med visning af måltal for de særlige indsatsområder er det valgt alene at vise målet for det samlede antal af personskader. Det skyldes primært, at antallet af dræbte, når der vises informationer på detaljeret niveau bliver meget små. Dermed har en fremskrivning af målet ingen mening. Tilfældige statistiske udsving kommer til at betyde mere end den generelle udvikling.

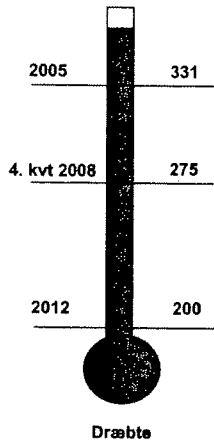
Grå søjler viser udviklingen mellem basisåret og starten på handlingsplanens periode.

Udviklingen i antal dræbte

I figuren nedenfor er vist udviklingen i antallet af dræbte som summen af de seneste 4 kvartaler. Informationerne for 3. og 4. kvartal 2008 er endnu foreløbige, (søjlerne i diagrammet er derfor markeret med hvid).



(Hvide søjler angiver perioder, hvor foreløbige tal indgår).

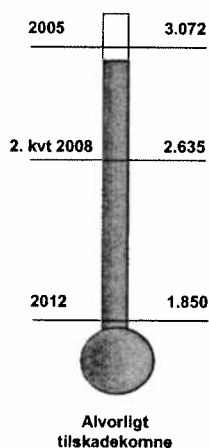
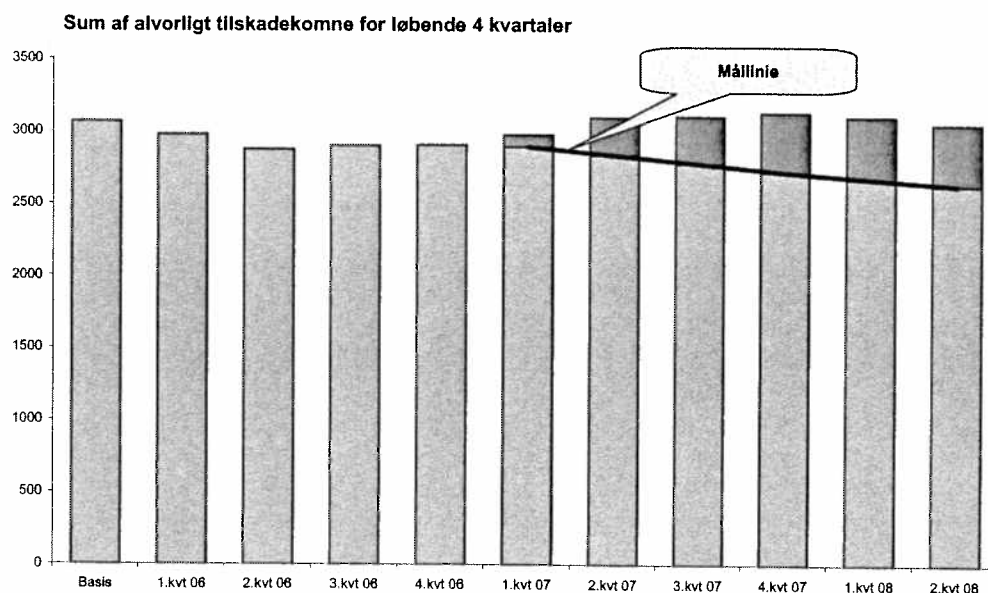


Med udgangen af 2006 havde vi det laveste antal dræbte (306) siden slutningen af 30'erne (når der ses bort fra krigsårene). Fra midten af 2006 er udviklingen desværre gået i den gale retning med et stigende antal dræbte. Det betyder, at antallet af dræbte siden starten af 2007 er højere end mållinien. Stigningen kulminerer med udgangen af 1. kvartal 2008. Siden da har der været tale om et fald. Med udgangen af 4. kvartal 2008 ligger antallet (392) 43 % over målet.

Udviklingen skal dog ses i sammenhæng med, at antallet af dræbte i Danmark i årene 2004 – 2006 er væsentligt lavere, end man skulle forvente i forhold til den generelle udvikling tilbage i tiden. I den sammenhæng ligger tallet for både 2007 og 2008 lidt over det forventede niveau i forhold til den generelle udvikling over tid.

Udvikling alvorligt tilskadekomne

I nedenstående figur er vist udviklingen for alvorligt tilskadekomne.

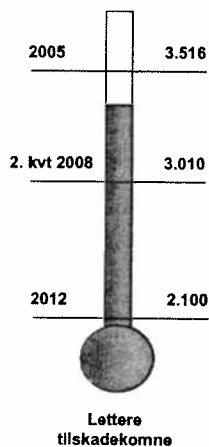
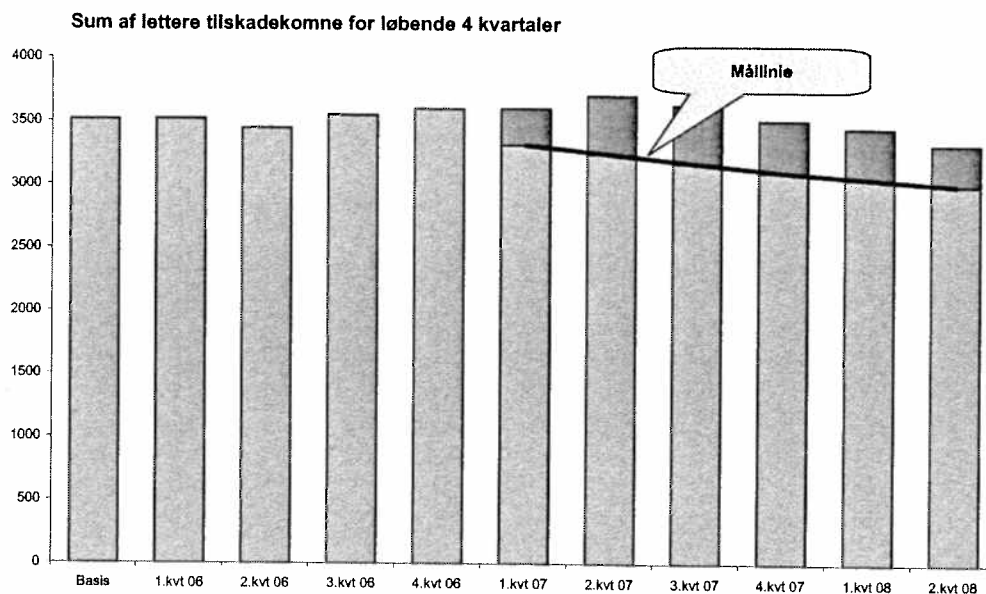


Oplysninger for alvorligt tilskadekomne kan kun vises til og med 2. kvartal 2008. Det skyldes, at graden af tilskadekomst først kan fastlægges, når de endelige oplysninger modtages.

Antallet af alvorligt tilskadekomne har siden starten af 2007 ligget over mållinien. Siden udgangen af 2007 er der tale om et svagt fald. Med udgangen af 2. kvartal 2008 ligger tallet (3.060) 16 % over målet.

Udvikling i lettere tilskadekomne

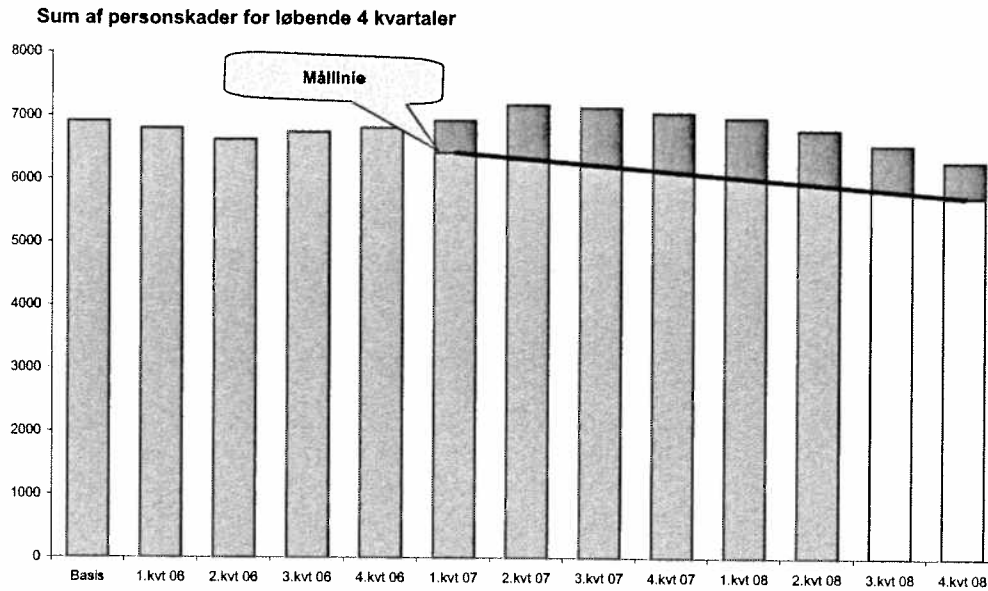
I nedenstående figur er vist udviklingen for lettere tilskadekomne.



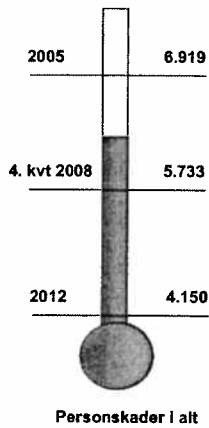
Siden starten af 2007 har antallet af lettere tilskadekomne ligget over mållinjen. Siden midten af 2007 er der et fald i antallet. Antallet med udgangen af 2007 (3.519) er på niveau med 2005 (3.516). Med udgangen af 2. kvartal 2008 (3.332) ligger tallet 11 % over målet.

Udvikling i personskader samlet

I nedenstående figur er vist udviklingen for personskader samlet.

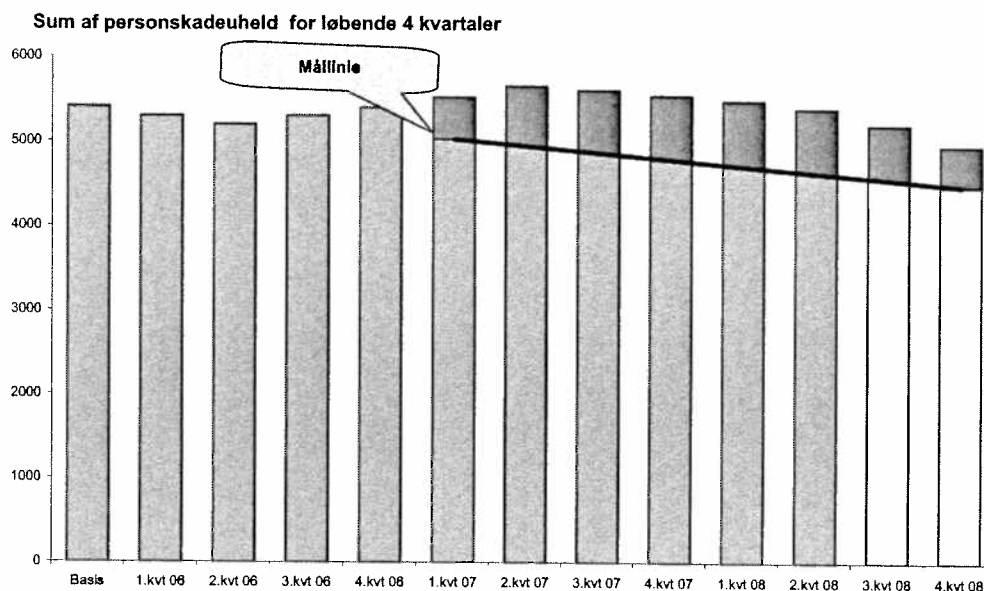


(Hvide søjler angiver perioder, hvor foreløbige tal indgår).

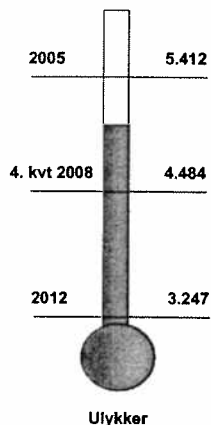


Siden starten af 2007 har det totale antal af personskader ligget over mållinjen. Fra midten af 2007 er der tale om et fald i antallet. Med udgangen af 4. kvartal 2008 ligger tallet (6.297) 10 % over målet.

Udviklingen i antal personskadeuheld



(Hvide søjler angiver perioder, hvor foreløbige tal indgår).



Siden midten af 2006 har der været tale om en stigning frem til midten af 2007, herefter er der tale om et fald. Siden starten af 2007 ligger antallet af personskadeuheld over mållinien.

Med udgangen af 4. kvartal 2008 ligger antallet af personskadeuheld (4.959) 11 % over mållinien.

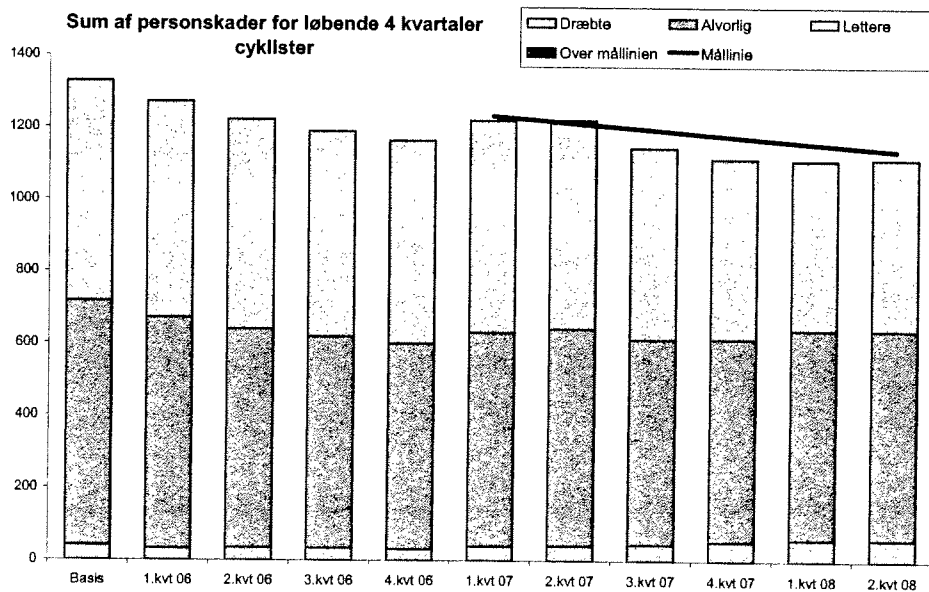
Ulykker

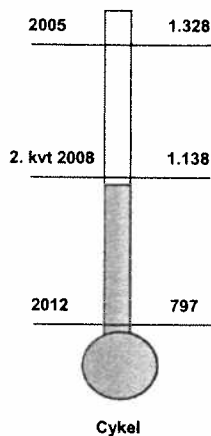
Særlige indsatsområder

For de særlige indsatsområder cyklister, sprit og unge er det valgt at vise det samlede antal personskader (med underinddeling i dræbte, alvorligt til skade og lettere til skade). Da informationerne i forbindelse med de særlige indsatsområder baserer sig på informationer på personniveau, er det kun muligt at vise oplysningerne for de perioder, hvor der er endelige oplysninger. I forbindelse med indsatsområdet sele er det vanskeligt at vise informationerne, da informationen om brug af sele i mange tilfælde er uoplyst. Hastighed er også et af indsatsområderne, der giver visningsproblemer på grund af manglende oplysninger. I stedet er det valgt sidst i afsnittet at vise udviklingen i den generelle hastighedsudvikling (baseret på Vejdirektoratets hastighedsbarometer) i forhold til udviklingen i antallet af dræbte baseret på en indeksering af summen for løbende 12 måneder.

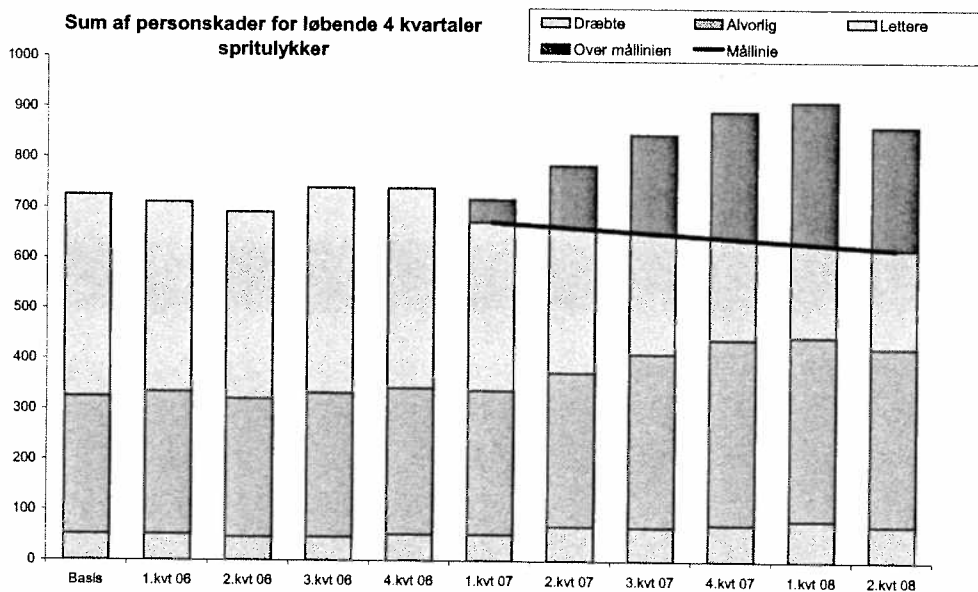
De nye skærpede mål har ændret udviklingen for de fleste af de særlige indsatsområder i forhold til målet. Nu er det alene cyklisterne, der stadig opfylder målet, hvor det tidligere var de fleste indsatsområder, der fulgte med.

Cyklister



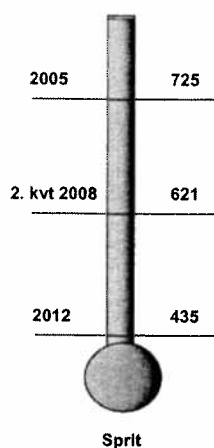


For personskader totalt ligger antallet generelt under målsætningen, for 2. kvartal 2007 ligger tallet for de seneste 4 kvartaler dog 8 over målet. Selvom der er et generelt fald, er der en mindre stigning i første halvår af 2007, dette er dog afløst af et fald i andet halvår af 2007. Antallet i 2008 er på niveau med udgangen af 2007. En del sne i første kvartal 2006 (som ikke var der i 2007 og 2008) påvirker i nogen grad udviklingen. Milde vintre giver flere cyklister, og dermed større risiko for ulykker. Antallet af dræbte er højere i 2007 og 2008 end i 2006. Med udgangen af 2. kvartal 2008 ligger antallet af personskader (1.115) 2 % **under** mållinjen.

Cykel
Sprit


I forbindelse med uheld med sprit medregnes alle tilskadekomne i uheldet, og altså ikke kun de spirituspåvirkede personer. Det er dog sådan, at hovedparten af de tilskadekomne er de spirituspåvirkede førere selv eller personer i deres køretøj.

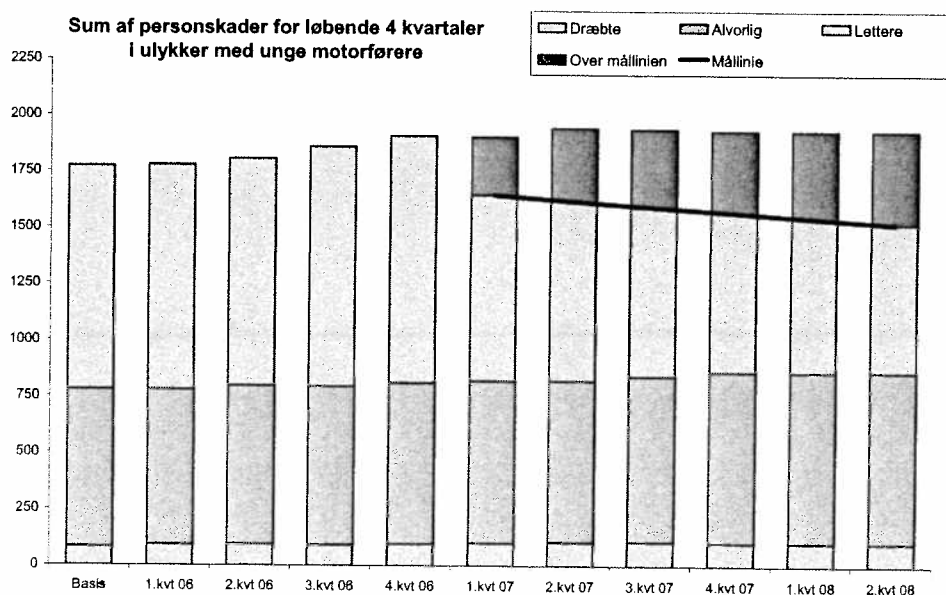
Der er alene set på uheld, hvor der har været mindst ét motorkøretøj, hvortil der kræves kørekort (personbil, varebil, lastbil, bus, motorcykel eller knallert-45), involveret med en spirituspåvirket fører (med en promille større end 0,50 % eller er skønnet påvirket).

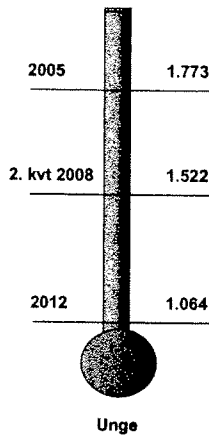


Antallet af personskader i forbindelse med sprit har været nogenlunde konstant frem til 1. kvartal 2007, hvorefter der desværre sker en stigning. Med udgangen af 2. kvartal 2008 er der heldigvis indtrådt et fald. Antallet af personskader i spritulykker har været over målsætningen siden starten af 2007. Med udgangen af 2. kvartal 2008 er antallet af personskader (864) 39 % over målet.

Unge motorførere

I forbindelse med denne type ulykker er der set på det samlede antal dræbte, alvorligt og lettere tilskadekomne i ulykker, hvor mindst én fører har været 18 til 24 år. Der er alene set på ulykker, hvor køretøjet var personbil, varebil, lastbil/bus, motorcykel eller knallert 45. Altså køretøjer hvortil der kræves kørekort. Der skal gøres opmærksom på, at det ikke nødvendigvis er den unge, som er ansvarlig for ulykken.



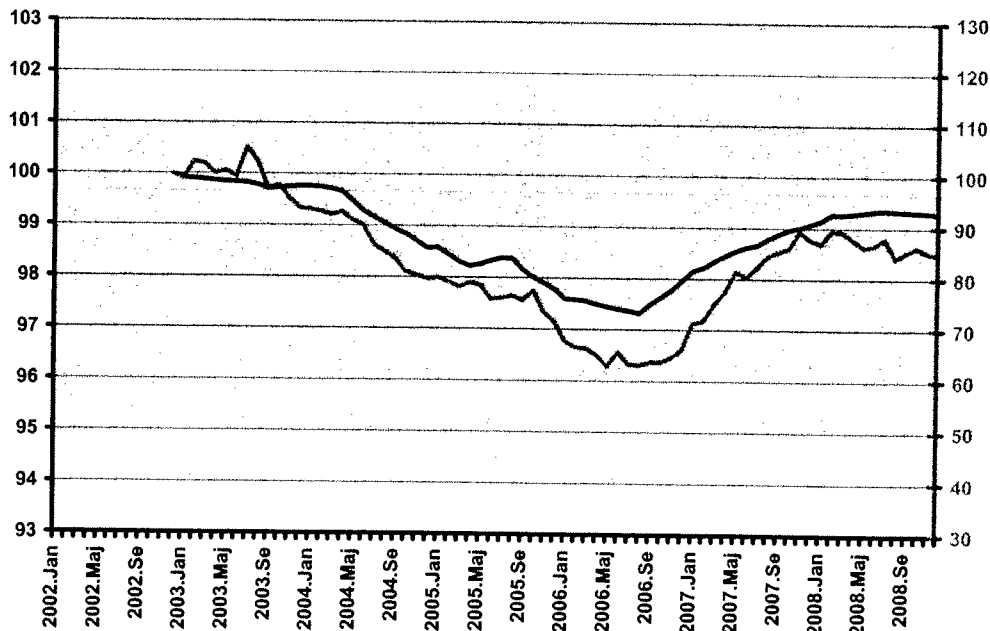


Frem til 1. kvartal 2007 har der i antallet af personskader været tale om en svag stigning. Fra 2. kvartal 2007 og frem har antallet været stort set konstant. Det betyder, at antallet af personskader har ligget over mållinjen gennem hele 2007. Med udgangen af 2. kvartal i 2008 ligger antallet (1.934) 27 % over målet.

Udvikling i hastighed

Nedenfor er vist udviklingen i den generelle hastighed og forhold til antallet af dræbte. For begge kurvers vedkommende er der tale om et indeks for løbende 12 måneder, hvor januar 2003 er sat til 100.

Hastighedsindeks (sort kurve, venstre akse) og indeks for dræbte (rød kurve, højre akse), løbende 12 måneder.



Kurverne viser, at både indekset for hastighed og indekset for dræbte falder frem mod august 2006, hvorefter begge kurver begynder at stige. For begge kurver er der mod slutningen af 2008

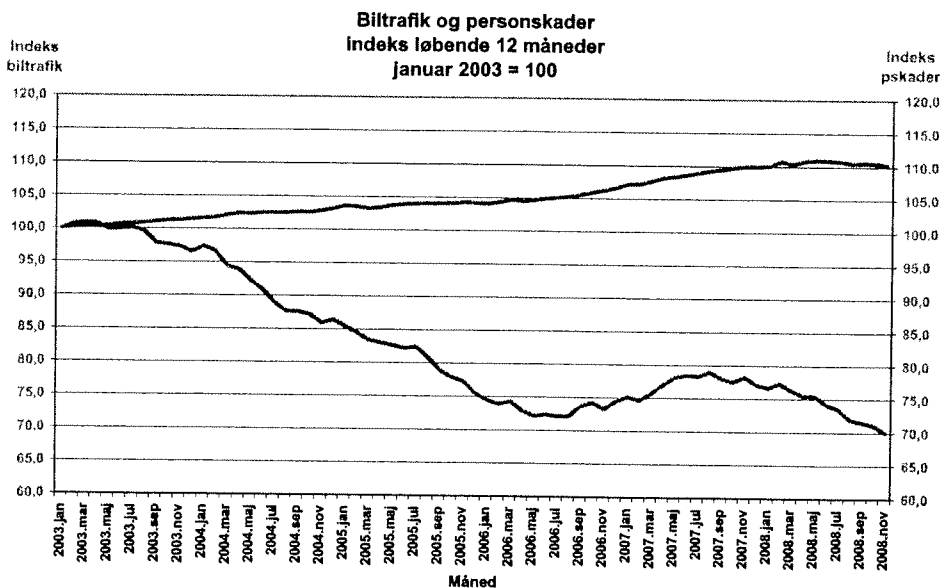
tale om en udfladning. Kurverne følges meget fint ad, hvilket indikerer, at der er en sammenhæng mellem det generelle hastighedsniveau og antallet af dræbte. Dermed ikke sagt, at der nødvendigvis behøver at være en sammenhæng mellem hastigheden og forekomsten af dræbte, når man ser på den enkelte ulykke. Generelt har hastighedsniveauet dog betydning for alvorligheden af skaderne i ulykkerne.

Vejdirektoratets hastighedsbarometer kan ses på følgende adresse:

<http://www.vejdirektoratet.dk/dokument.asp?page=document&objno=85599>

Udviklingen i trafikken

Nedenfor er udviklingen i trafikken illustreret som indeks for løbende 12 måneder. Informationerne er baseret på Vejdirektoratets trafikindeks for biltrafikken til og med november 2008.



Som det ses af figuren, har der gennem perioden været en konstant stigning i trafikens omfang. Fra starten af 2008 er udviklingen dog fladet noget ud. I samme periode har der generelt været et fald i det samlede antal personskader (dræbte og tilskadekomne). Der er dermed ikke nogen entydig sammenhæng mellem biltrafikens udvikling og udviklingen i antallet af personskader. Umiddelbart vil mere trafik give flere ulykker, men over perioden er der sket en ikke uvæsentlig udskiftning i vognparken, hvilket kan være en medvirkende forklaring på, at der til trods for en stigning i trafikken, sker et fald i antallet af personskader, da nyere biler har bedre sikkerhedsudstyr end ældre, og dermed vil ulykkerne resultere i færre personskader.

Nye regler mv.

15. juni 2008 ophæves et cirkulære om brug af håndholdte mobiltelefoner. Det betyder dog ikke, at det nu er tilladt at bruge håndholdt mobil ved kørsel. Cirkulæret indeholdt nogle tekniske

begrænsninger, som teknologien nu har overhalet, så nogle nuværende teknologier (fx bluetooth via øresnegl) ifølge cirkulæret betragtedes som håndholdte, selvom de faktisk ikke er det.

17. juni 2008 er vedtaget en skærpelse af straffen overfor ”flugtbilister” i forbindelse med alvorlige personskader, så de som udgangspunkt idømmes 10 – 20 dages fængsel. I grovere sager, hvor man fx forsætligt ikke har ydet hjælp, er udgangspunktet 2 – 3 måneders fængsel.

17. juni 2008 er vedtaget konfiskation af ulovlige knallerter, hvis det er anden gang vedkommende tages for denne forseelse. Yderligere kræves ikke direkte dokumentation for konstruktive ændringer, når det bare kan konstateres, at lille knallert (knallert 30) kan køre 43 km/t eller mere og stor knallert (knallert 45) kan køre 64 km/t eller mere. I den forbindelse kan nævnes, at politiet har fået udstyr (”rullebånd”), så den maksimale hastighed kan måles på stedet.

I samme lov vedtagelse lempes reglerne for befordring af børn på motorcykler, idet den seneste ændring af Færdselsloven krævede en højde på min. 135 cm for barnet for at måtte være passager på en motorcykel. Nu må børn på 5 år eller derover være passager uanset højde, bare der er et særligt barnesæde eller lignende sikkerhedsudstyr.

I august 2008 blev der vanen tro i forbindelse med skolestart gennemført hastighedskontrol og selecheck omkring skolerne. Desværre har forældrene stadig ikke lært lektien, da der også i år var gevinst i forbindelse med for høje hastigheder og manglende seler.

I slutningen af 2008 gennemføres en cyklistkampagne, hvorfor vi har opdateret det tidligere tema-notat fra år 2000 om ulykker med cyklister, så det nu dækker perioden 1998 – 2007. Notatet kan findes på www.vejsektoren.dk under Trafiksikkerhed – Statistik – National målsætning – Tema notater.

I starten af 2009 er igangsat et forsøg med faste hastighedskameraer – ”Stærekasser”. Der er tale om 10 steder på Sjælland, dels i byområde med 50 km/t hastighedsgrænse, dels landeveje med 80 km/t hastighedsgrænse. Hastighederne måles via spoler i vejen. Der er tale om 6 kameraer, som flyttes rundt mellem målestederne. I forbindelse med forsøget afprøves anvendelse af digitale kameraer. Vejdirektoratet gennemfører i forbindelse med forsøget supplerende hastighedsmålinger for at følge op på påvirkningen af hastighedsniveauerne. Enkelte af Stærekasserne har fra starten af været udsat for hærværk med overmaling og ”nedskydning”.

ATK-kontrollen er i slutningen af 2008 udvidet med bøder for manglende selebrug og mobilsnak, hvis dette konstateres på de optagne hastighedsbilleder.