



Kortlægning af:

Kommunernes SSP-samarbejde

November 2008

Publikationen er udgivet af
Servicestyrelsen
Skibhusvej 52B, 3.
5000 Odense C
Tlf: 72 42 37 00
E-mail: servicestyrelsen@servicestyrelsen.dk
www.servicestyrelsen.dk

Der kan frit citeres fra rapporten med angivelse af kilde.

Indholdsfortegnelse

1. INDLEDNING	4
2. METODE	5
2.1 Definition af SSP-samarbejde	5
2.2 Undersøgelsesmetode	6
2.3. Pilotundersøgelse samt validiteten af de enkelte spørgsmål	6
2.4. Datavalidering	8
3. SAMMENFATNING	9
4. KORTLÆGNINGENS RESULTATER.	11
4.1. Organisering af SSP-samarbejdet	11
4.1.1. Antal af kommuner, som har et SSP-samarbejde	11
4.1.2. Koordineringen af SSP-samarbejdets overordnede rammer og målsætninger	11
4.1.3. Den formelle organisering af SSP-samarbejdet	14
4.2. Antal SSP-medarbejdere & koordinatore	17
4.2.1. Antallet af SSP-koordinatorer	18
4.2.2. Antallet af SSP-medarbejdere	19
4.3. Kriminalpræventive initiativer	23
4.3.1. Kriminalpræventive initiativer i SSP-regi	23
4.3.2. Kriminalpræventivt arbejde uden for SSP-regi	24

Bilag: Spørgeskema vedr. kommunernes SSP-samarbejde

1. Indledning

SSP-samarbejdet er et samarbejde mellem Skole, Socialforvaltning og Politiet om at skabe lokale netværk, der skaber (kriminalpræventive) indsatser overfor børn og unge. Med først kommunalreformen og dernæst politireformen har rammerne for SSP-samarbejdet gennem de senere år været gennem en forandring.

På baggrund heraf har Velfærdsministeriet ønsket en mindre kortlægning af SSP-samarbejdets organisering. Kortlægningen vedrører alene den del af SSP-samarbejdet, som kommunen har ansvaret for. Kortlægningen er den første, som undersøger SSP-samarbejdet siden de to reformer. Der vil således ikke være et sammenligningsgrundlag med andre undersøgelser¹ på området, hvilket også skyldes, at organiseringen kan være anderledes efter hhv. kommunal- samt politireformen.

Nærværende rapport viser resultaterne af kortlægningen. Kortlægningen bygger på en elektronisk spørgeskemaundersøgelse blandt *samtlig*e kommuner i Danmark. Svarprocenten er dermed 100 %.

Kortlægningen er blevet varetaget af Servicestyrelsen i perioden, august 2008 til november 2008. Der vil være mulighed for at udarbejde supplerende analyser på området ud fra spørgeskemaet, som ikke fremgår i denne afrapportering.

25

¹ ”SSP-samarbejdet – Udvikling og perspektiver” (2000) af Merete Watt Boelsen.

2. Metode

2.1 Definition af SSP-samarbejde

Der foreligger ikke en konkret definition af et SSP-samarbejde. Årsagen er, at SSP-samarbejdet er svært at definere, eftersom organiseringsformen og arbejdsmetoderne varierer fra kommune til kommune. Mange sociale indsatser kan have en præventiv – og endog en kriminalpræventiv indsats, uden at der er tale om et decideret SSP-samarbejde. I nærværende kortlægning er der taget udgangspunkt i følgende beskrivelse af samarbejdet – og dermed et forsøg på en definition på området fra Det Kriminalpræventive Råd:

SSP-samarbejdet er et samarbejde mellem forvaltningsområdet for børn & unge med særlige behov, skole og politiet. Formålet med SSP-samarbejdet er at skabe rammer for en lokal samordnet forebyggelse til at imødegå eller nedbringe kriminalitetsfænomener blandt og mod børn og unge. Den egentlige målsætning for SSP-samarbejdet er at opbygge, anvende og vedligeholde lokale netværk, der har kriminalpræventiv indvirkning på børns og unges dagligdag. (www.dkr.dk)

Ovenstående definition er rummelig og giver rum til at de enkelte kommuner selv kan udvikle nye sociale indsatser, som kan høre under et SSP-regi. Dermed er definitionen ikke direkte operationaliserbar til udvikling af målbare indikatorer, som kan anvendes til brug i en spørgeskemaundersøgelse. Da fokus i nærværende kortlægning er på selve *organiseringen* af SSP-samarbejdet og ikke af *indholdet* i de konkrete sociale indsatser, der kan høre under SSP-regi, er der taget udgangspunkt i ovenstående definition. I stedet er der løbende i spørgeskemaet blevet anvendt definitioner på de nøglebegreber, som indgår i de enkelte spørgsmål. Se bilag.

2.2 Undersøgellesmetode

Der er gennemført en elektronisk spørgeskemaundersøgelse blandt alle danske kommuner. Spørgeskemaerne er sendt via e-mail til kommunernes hovedpostkasse den 1. september 2008 med orientering om, at spørgeskemaet skal videresendes til den/de ansvarlige for kommunens SSP-samarbejde. Herudover er spørgeskemaet sendt som cc. til SSP-kontaktpersoner i kommunerne. Kontaktoplysninger på de enkelte SSP-kontaktpersoner er fremskaffet via SSP-samrådet. Frist for besvarelse af spørgeskemaet var den 22. september 2008, hvorefter der er gennemført en opfølgingsrunde per mail og telefon til de relevante kommuner.

Som nævnt i indledningen, har alle kommuner besvaret spørgeskemaet.

2.3. Pilotundersøgelse samt validiteten af de enkelte spørgsmål

Inden udsendelse af det elektroniske spørgeskema er der blevet udført en pilotundersøgelse, hvor to kommuner har deltaget og efterfølgende videregivet deres konstruktive feedback. Spørgeskemaet er endvidere udarbejdet med sparring fra SSP-samrådet. Igennem pilotundersøgelsen og dialogen med SSP-samrådet står det klart, at der ved besvarelse af visse spørgsmål, er tale om skøn, eftersom det ikke har været muligt at fremskaffe det eksakte tal. Det drejer sig bl.a. om følgende spørgsmål:

1. **Spørgsmål 11:** ” *Hvor mange SSP-medarbejdere har kommunen i 2008?* ”

Gennem pilotundersøgelsen viser det sig at medarbejdere, der arbejder med SSP-området, har forskellige funktionsbetegnelser i kommunerne f.eks. ’SSP-medarbejdere’, ’SSP-kontaktpersoner’, ’SSP-konsulenter’. Derudover definerer kommunerne SSP-medarbejdere forskelligt: nogle kommuner anser alle eller store dele af kommunens lærere og pædagoger, som en del af SSP-samarbejdet mens andre kommuner forstår SSP-medarbejdere udelukkende, som medarbejdere der har SSP-samarbejdet som deres primære arbejdsområde. Med henblik på at imødekomme denne mangfoldighed er definitionen af SSP-medarbejder blevet bred:

”Betegnelsen SSP-medarbejdere omfatter også SSP-kontaktpersoner, SSP-konsulenter, SSP-koordinatorer samt personer, der har andre stillingsbetegnelser, men som arbejder med SSP. Eks. lærere og klubmedarbejdere, der arbejder med SSP, er også inkluderet”.

I forbindelse med besvarelsen af spørgeskemaet i undersøgelsesperioden har flere kommuner givet udtryk for, at det har været meget vanskeligt, at angive antallet af lærere, klubmedarbejdere og pædagoger, der er tilknyttet SSP-samarbejdet. Flere kommuner har derfor valgt ikke at angive disse, men har kun angivet medarbejdere, der har SSP som en ”væsentlig” del af deres arbejdstid. Kriteriet for hvornår en medarbejder er talt med er derfor et skøn, som den enkelte kommune selv har vurderet. En enkelt kommune har pga. ovenstående problemer valgt ikke at angive, at de har nogen SSP-medarbejdere. Dette svækker undersøgelsens validitet, hvilket er et forbehold, som skal medtages i vurderingen af kortlægningens resultater.

2. **Spørgsmål 13:** *” Hvor mange SSP-medarbejdere har kommunen målt i årsværk i 2008.
Et årsværk svarer til én fuldtidsstilling i ét år”*

Velfærdsministeriet har ønsket at få oplyst det gennemsnitlige antal arbejdstimer pr. uge, som anvendes på SSP-samarbejdet i kommunerne. Imidlertid har en sådan opgørelse vist sig vanskelig for kommunerne at angive. Årsagen hertil er for det første, at der ikke findes en opgørelse af, hvor mange timer kommunens SSP-medarbejdere, anvender på SSP-samarbejdet. For det andet varierer antallet af timer, som anvendes på SSP arbejdet meget fra medarbejder til medarbejder. Nogle arbejder ganske få timer om året med SSP mens andre er fuldtidsansatte. Som forsøg på at imødekomme disse udfordringer er kommunerne blevet bedt om at skønne antallet af SSP-medarbejdere målt i årsværk, hvilket også har vist sig at være en udfordring for kommunerne at vurdere. Kortlægningens resultat skal på dette område således tages med dette forbehold in mente.

3. **Spørgsmål 15:** *” Hvor er der udført kriminalpræventivt arbejde i kommunen, der ikke hører ind under SSP-samarbejdet i 2008”*

Da definitionen af SSP-samarbejdet som tidligere nævnt er meget rummelig kan den enkelte kommune i et bredt omfang selv bestemme hvorvidt en kriminalpræventiv indsats er organiseret i et SSP-regi. Det kan derfor være svært for en kommune at vurdere hvilke sociale indsatser, der ligger hhv. udenfor og indenfor SSP-samarbejdet, hvilke er et metodisk forbehold der skal tages i vurderingen af kortlægningens resultater.

2.4. Datavalidering

Servicestyrelsen har efter indsamlingen af data valideret de indberettede oplysninger, som ikke umiddelbart virkede meningsfulde. Der er efterfølgende taget kontakt de pågældende kommuner for at få udbedret eventuelle indtastningsfejl. Det er alene kommunernes ansvar, at de øvrige indberettede oplysninger og skøn er korrekte.

3. Sammenfatning

Det fremgår af kortlægningen, at samtlige af landets kommuner har et SSP-samarbejde.

SSP-samarbejdets overordnede rammer og målsætninger kan koordineres i lokalråd og/eller SSP-udvalg/styregrupper. Halvdelen af kommunerne (49) koordinerer samarbejdet *både* i et lokalråd samt i et SSP-udvalg. 62 kommuner angiver endvidere, at de har en SSP-medarbejder repræsenteret i lokalrådet, mens 32 kommuner ikke har. Kortlægningen viser, at kommunerne forankrer SSP-samarbejdet forskelligt. Næsten hver 4. kommune (25) har forankret SSP-samarbejdet med udgangspunkt ungdomsskolen. Næsten lige så mange kommuner (22) forankrer SSP-samarbejdet inden for området for børn & unge med særlige sociale behov. 19 kommuner angiver Folkeskolen, mens 19 kommuner har angivet, at SSP-samarbejder er forankret på anden vis. I forhold til den formelle organisering af SSP-samarbejdet fremgår det, at 60 kommuner har organiseret SSP-samarbejdet i 2 eller 3 niveauer.

56 af landets 98 kommuner har ansat én SSP-koordinator til at varetage koordinationen af samarbejdet. Dette svarer til 57 procent af kommunerne. Andelene af kommuner, der har ansat mere end én koordinator er samlet set 30 procent. Der er i alt 13 kommuner, som ikke har nogen SSP-koordinator ansat.

På landsplan er der ansat 2820 SSP-medarbejdere. Langt størstedelen af kommunerne har én eller to fuldtidsansatte, idet 21 procent af kommunerne angiver, at de har 1 fuldtidsansat SSP-medarbejder mens 32 procent angiver 2 fuldtidsansatte. Der er i alt 15 procent af kommunerne som ikke har nogen SSP-medarbejder på fuld tid. Ved opgørelse af SSP-medarbejdere i årsværk skønner 73 procent af kommunerne, at de har mellem nul og fire årsværk på SSP-området.

I forhold til kriminalpræventive initiativer, der er igangsat indenfor SSP-regi, angiver 96,9 procent af kommunerne (95), at de har igangsat kriminalpræventive initiativer på skoleområdet i 2008. Mellem 77-79 af kommunerne har igangsat forebyggende aktiviteter i klubber & foreninger, ungdomsskoler samt gadeplan. 57 kommuner har haft udvalgte boligområder som forebyggende aktivitet. I sammenligning hermed angiver færre kommuner, at de har igangsat kriminalpræventivt arbejde som *ikke* hører under SSP-samarbejdet. 39 kommuner har udført

præventivt arbejde i boligområder. Mellem 23-28 kommuner har igangsat aktiviteter i klubber & foreninger, ungdomsskoler og skoler.

4. Kortlægningens resultater.

I det følgende præsenteres resultaterne af kommunernes SSP-samarbejde. Indledningsvis beskrives organiseringen af SSP-samarbejdet, hvorefter blikket vendes mod antallet af ansatte på SSP-området. Afslutningsvis gives en kort beskrivelse af de kriminalpræventive initiativer kommunerne har igangsat.

4.1. Organisering af SSP-samarbejdet

Dette afsnit omhandler organiseringen af kommunernes SSP-samarbejde. Først belyses hvordan kommunerne koordinerer de overordnede rammer og målsætninger, dernæst ses på kommunernes formelle organisering og forankring af SSP-samarbejdet.

4.1.1. Antal af kommuner, som har et SSP-samarbejde

Alle landets 98 kommuner har angivet, at de har et SSP-samarbejde.

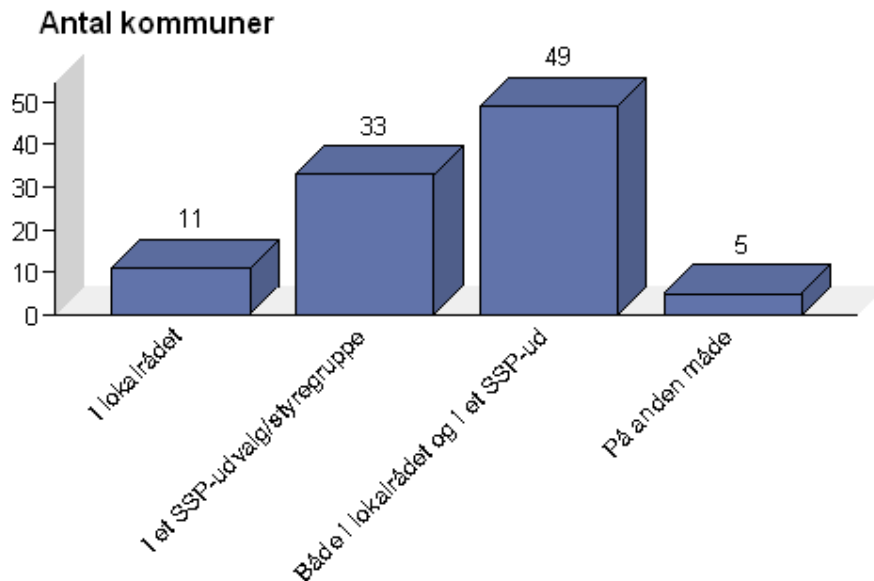
4.1.2. Koordineringen af SSP-samarbejdets overordnede rammer og målsætninger

Kommunerne har mulighed for at koordinere rammer og målsætninger for SSP-samarbejdet i lokalråd eller SSP-udvalg/styregrupper. Et lokalråd er etableret af politiet som en del af politireformen og består af repræsentanter fra kommunen, politi og det øvrige lokalsamfund. Et SSP-udvalg/styregruppe er etableret af kommunen og består af ledende repræsentanter for relevante udvalg og/eller forvaltninger for området for udsatte børn & unge og skoleområdet samt for politiet². Nedenstående figur 4.1 illustrerer kommunernes koordinering af SSP-samarbejdets rammer og målsætninger.

²⁵_____

² Kilde: Servicestyrelsen, SSP-samrådet samt publikationen ” Lokal forebyggelse, idékatalog” (2008) af Det Kriminalpræventive Råd.

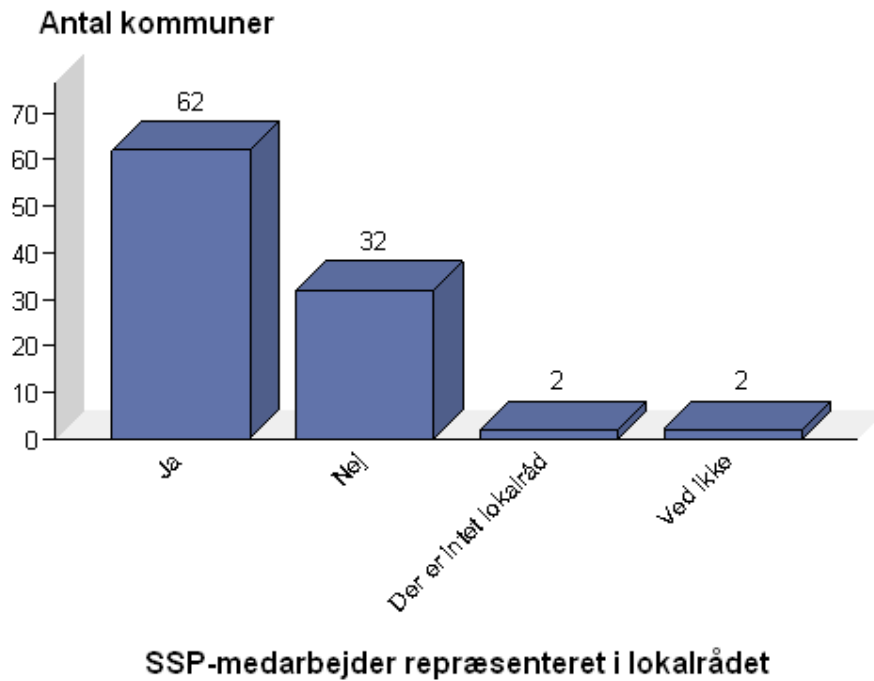
Figur 4.1. Koordinering af overordnede rammer og målsætninger



Koordinering af overordnede rammer og målsætninger

I størstedelen af kommunerne sker koordineringen af SSP-samarbejdets rammer og målsætninger både i lokalrådet og i et SSP-udvalg/styregruppe. Det gør sig gældende for 49 kommuner (jf. ovenstående figur 4.1.). 33 kommuner koordinerer SSP-samarbejdet alene i SSP-udvalg/styregruppe, mens 11 kommuner anvender lokalrådet til koordineringen af samarbejdet. Fem kommuner angiver, at de koordinerer SSP-samarbejdet på anden måde.

Figur 4.2. Antallet af kommuner med en SSP-medarbejder repræsenteret i lokalrådet



En SSP-medarbejder fra kommunen kan være tilknyttet SSP-samarbejdet i lokalrådet. Som det fremgår af ovenstående figur 4.2 angiver 62 kommuner, at der er en SSP-medarbejder repræsenteret i lokalrådet, mens 32 kommuner ikke har. To kommuner angiver, at der ikke er et lokalråd og to kommuner har svaret "ved ikke" på spørgsmålet.

4.1.3. Den formelle organisering af SSP-samarbejdet

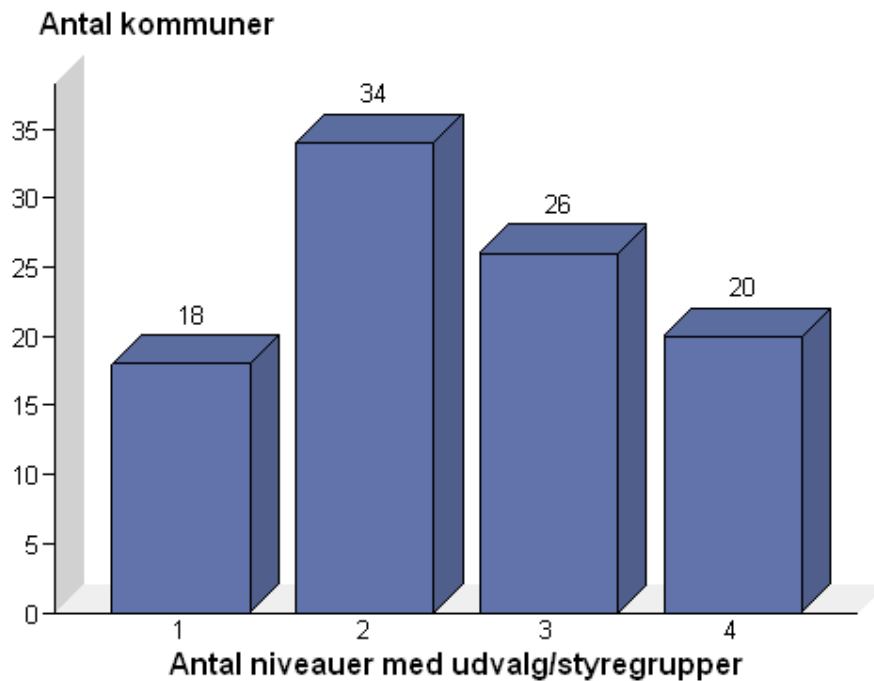
Tabel 4.3 SSP-samarbejdets formelle organisering

	Antal kommuner
Centralt SSP-udvalg/styregruppe	81
Lokale SSP-udvalg/styregrupper	58
Udvalg/netværk/arbejdsgrupper på medarbejderniveau	65
Andre udvalg/netværk/grupper	40

N=98

Med hensyn til kommunernes formelle organisering af SSP-samarbejdet fremgår det, at 81 af landets 98 kommuner har et centralt SSP-udvalg/styregruppe, der typisk dækker hele kommunens SSP-samarbejde (jf. Tabel 4.3). De lokale SSP-udvalg/styregrupper dækker lokalområderne i kommunen, hvilket 58 kommuner har valgt at organisere SSP-samarbejdet på denne måde. 65 kommuner organiserer SSP-samarbejdet i udvalg/netværk/arbejdsgrupper på det udførende medarbejderniveau, mens 40 kommuner har andre udvalg. SSP-samarbejdet ser således ud til at være bredt organisatorisk forankret på flere niveauer i kommunerne.

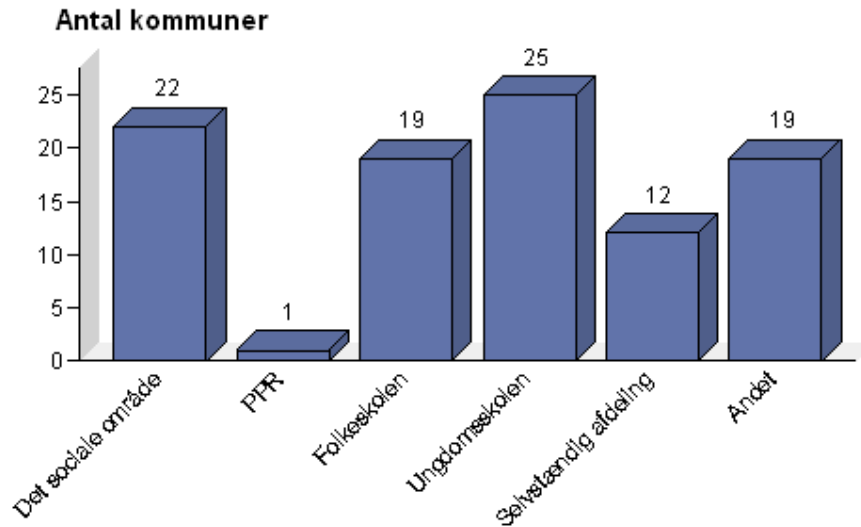
Figur 4.4. Antal niveauer med udvalg/styregrupper



Ovenstående figur 4.4 er en uddybning af spørgsmålet omkring kommunernes formelle organisering af SSP-samarbejdet. Her fremgår det, at 18 kommuner har organiseret SSP-samarbejdet på ét enkelt niveau dvs. enten via et centralt SSP-udvalg/styregruppe, lokale SSP-udvalg/styregrupper, udvalg/netværksgrupper på det udførende medarbejderniveau eller på gennem andre udvalg/netværk/grupper. 60 kommuner af det samlede antal af landets kommuner (61 procent) har organiseret SSP-samarbejdet i enten to eller tre niveauer. 20 kommuner har organiseret SSP-samarbejdet på alle fire niveauer.

Som det fremgår af nedenstående figur 4.4 kan SSP-samarbejdet forankres på forskellig vis i kommunerne.

Figur 4.5. SSP samarbejdets forankring/organisering i kommunerne.



SSP-samarbejdet er organiseret/forankret med udgangspunkt i

N=98

Kortlægningen viser, at hver fjerde kommune (25) har forankret SSP-samarbejdet i ungdomsskolen (jf. ovenstående figur 4.5.). I 22 kommuner er SSP-samarbejdet forankret med udgangspunkt indenfor området for børn & unge med særlige sociale behov (det sociale område)³ mens forankringen i 19 kommuner hører under folkeskolen. Hver ottende kommune har forankret SSP samarbejdet i en selvstændig afdeling. Blot én enkelt kommune er forankring i Pædagogisk Psykologisk Rådgivning (PPR). Cirka en femtedel af kommunerne har angivet, at SSP-samarbejdet er forankret på anden vis. Ved en kvalitativ gennemgang af de indkomne svar, som er angivet under kategorien "andet" har 11 ud af de 19 kommuner angivet, at SSP-samarbejdet er forankret mere end ét sted.

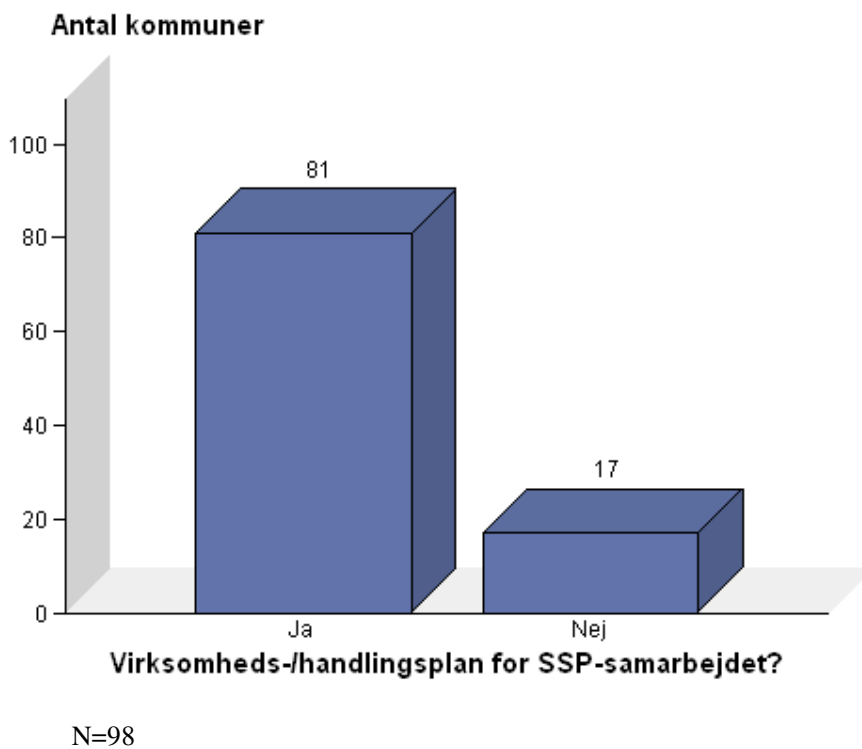
²⁵_____

³ Da det sociale arbejde med udsatte børn/unge kan være forankret meget forskelligt i kommunernes forskellige forvaltninger (social-, familie-, kultur-, Børn & unge forvaltningen) er denne betegnelse blevet anvendt.

Skriftlig formuleret handleplan

En virksomheds- eller handleplan er i kortlægningen defineret som et skriftligt produkt, som skabes i samarbejde med politikere og forvaltning og som omsættes i den daglige praksis. Der kan eksempelvis være tale om beskrivelser af mål og indsatsområder for SSP-samarbejdet samt konkrete aktiviteter.

Figur 4.6. Skriftlig formuleret virksomheds- eller handleplan for SSP-samarbejdet.



Langt hovedparten af kommuner har formuleret en skriftlig virksomheds- eller handleplan for SSP-samarbejdet, idet 81 kommuner har angivet dette. (jf. figur 4.6.).

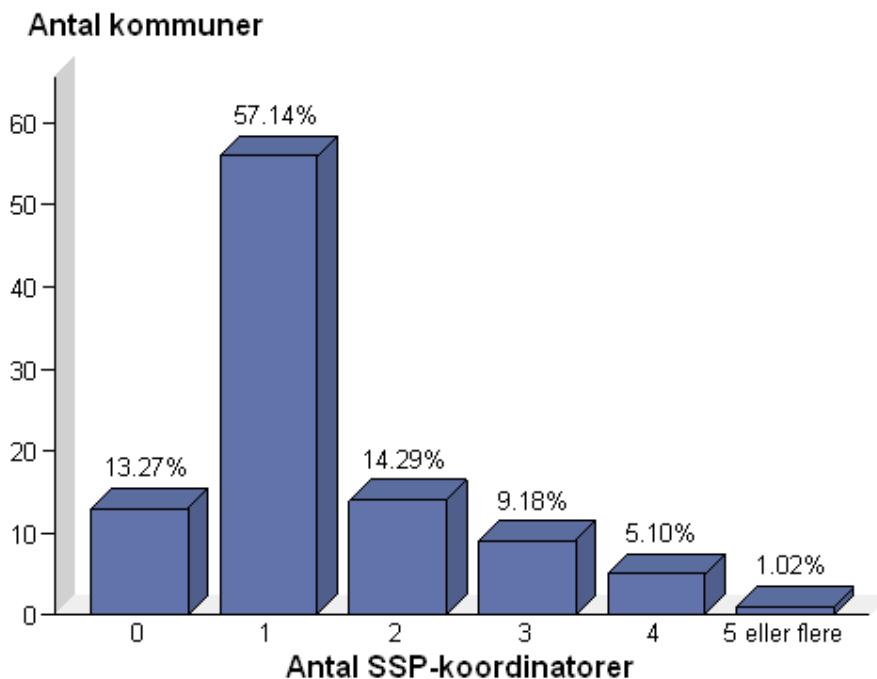
4.2. Antal SSP-medarbejdere & koordinatører

En væsentlig del af kortlægningen omhandler antallet af ansatte på SSP-området. Det drejer sig om antallet af SSP-koordinatører og SSP-medarbejdere. Herudover ses på antallet af medarbejdere, der arbejder med SSP på fuld tid og antal medarbejdere angivet i årsværk.

4.2.1. Antallet af SSP-koordinatorer

Velfærdsministeriet har ønsket at afdække antallet af SSP-koordinatorer, der er ansat på fuld tid. Det har vist sig vanskeligt at afdække dette, eftersom SSP-koordinatorer ofte er ansat som både SSP-koordinator og SSP-medarbejder. SSP-koordinatorer kan have svært ved at skelne mellem hvornår de agerer som henholdsvis SSP-koordinator og SSP-medarbejder, idet arbejdet ofte er sammenfaldende. Det er derfor vanskeligt at opgøre hvorvidt en medarbejder er fuldtids SSP-koordinator. Af den grund er blot *antallet* af SSP-koordinatorer blevet afdækket. Hvorvidt SSP-koordinatorerne arbejder fuldtid vil indirekte fremgå af tabel 4.8 vedr. SSP-medarbejdere, der er fuldtidsansatte.

Figur 4.7. Antal SSP-koordinatorer



N=98

Samarbejdet mellem de kommunale social- & sundhedsforvaltninger, skole & kulturforvaltninger samt politiet koordineres i en række kommuner af en SSP-koordinator. Der er 13 kommuner (13,27 procent), som ikke har nogen SSP-koordinator ansat. Over halvdelen (56) af landets 98 kommuner har ansat én SSP-koordinator til at varetage koordineringen af

samarbejdet. Dette svarer til 57 procent af kommunerne. Andelene af kommuner, der har ansat mere end én koordinator er samlet set 30 procent (jf. ovenstående figur 4.7.).

4.2.2. Antallet af SSP-medarbejdere

Inden der foretages en endelig vurdering af tallene på antallet af SSP-medarbejdere i kommunerne henvises til kortlægningens metodeafsnit (Afsnit 2.2.1). Af tabel 4.7 fremgår det, at der på landsplan er ansat 2820 SSP-medarbejdere, hvilket betyder, at der i gennemsnit er ansat 29 SSP-medarbejdere i kommunerne. Der er en betydelig variation af antallet SSP-medarbejdere i de enkelte kommuner. I relation hertil ses det, at kommunen med flest med SSP-medarbejdere har 295, mens kommunen med færrest SSP-medarbejdere ikke har nogen SSP-medarbejder ansat⁴.

Tabel 4.8. Antal SSP-medarbejdere

	Antal SSP-medarbejdere	Antal SSP-medarbejdere på fuld tid	SSP-medarbejdere - Årsværk
Total	2828	330	481
Gennemsnit	29	3	5
Minimum	0	0	0
Maksimum	295	113	113
Median	18	2	3

N=98

I tabel 4.7. fremgår det ligeledes, at der på landsplan er 330 medarbejdere, der arbejder med SSP på fuld tid. I gennemsnit har kommunerne tre fuldtidsansatte SSP-medarbejdere. Det maksimale antal fuldtidsansatte SSP-medarbejdere er 113, mens minimum er nul. Medianen angiver, at halvdelen af kommunerne har mindst to fuldtidsansatte SSP-medarbejdere.

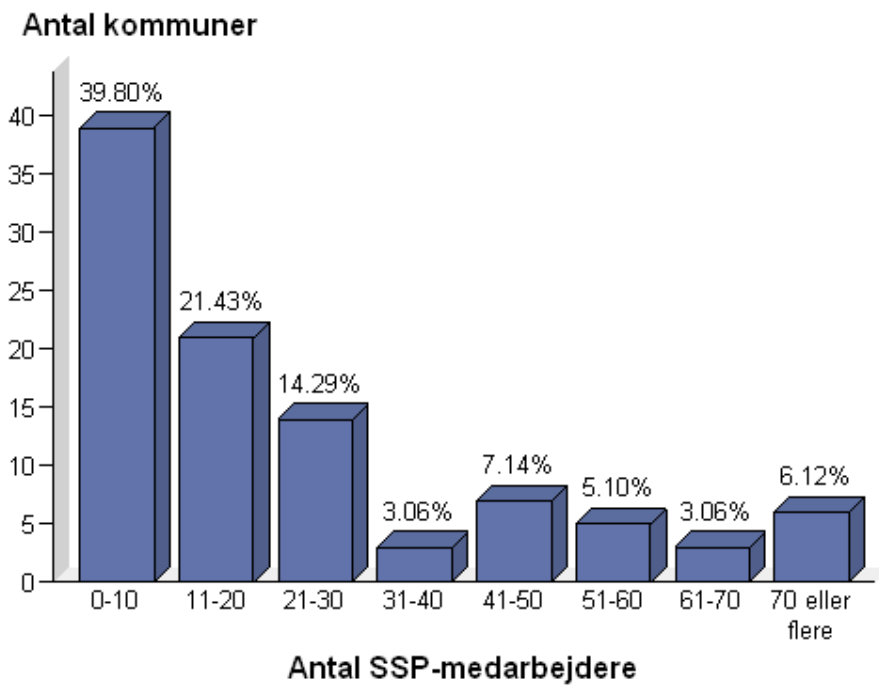
25

⁴ En del af variationen skyldes kommunestørrelse, som der ikke er taget højde for i kortlægningen, grundet kortlægningens begrænsede omfang.

Ved opgørelse af SSP-medarbejdere i årsværk fremgår det, at der samlet set for alle landets kommuner er 481 årsværk knyttet til SSP-samarbejdet, hvilket i gennemsnit svarer til fem årsværk per kommune (jf. tabel 4.7.). Halvdelen af kommunerne har minimum tre årsværk⁵.

I nedenstående figur 4.8 følgende belyses fordelingen af antallet af SSP-medarbejdere pr. kommune.

Figur 4.9. Antal og fordeling af SSP-medarbejdere



N=98

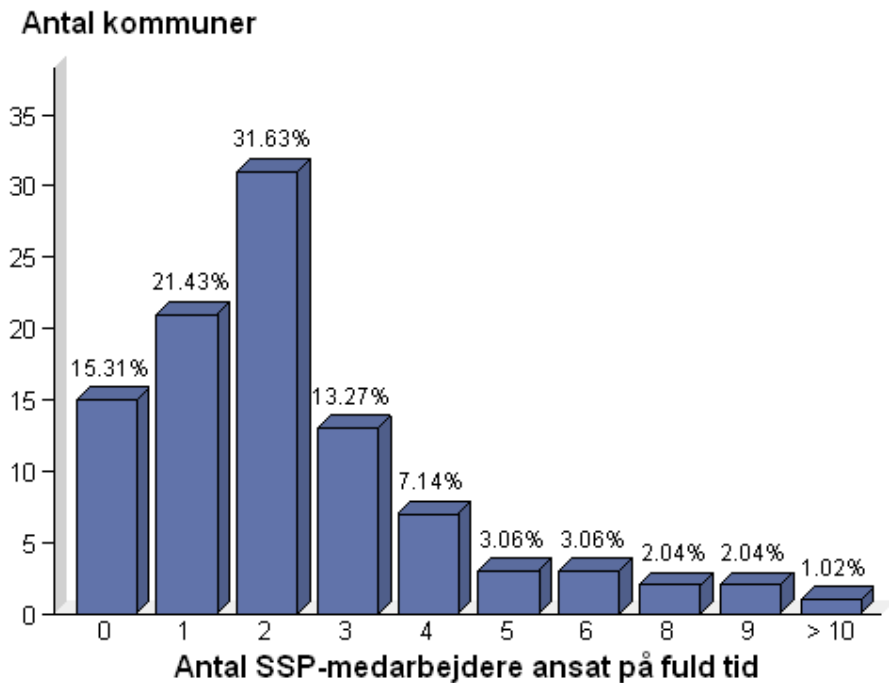
40 procent af kommunerne har op til 10 SSP-medarbejdere, mens 21 procent og 14 procent af kommunerne har henholdsvis mellem 11-20 og 21-30 SSP-medarbejdere. 24 procent af kommunerne har over 30 SSP-medarbejdere.

I det følgende skal ses der lidt nærmere på antallet af SSP-medarbejder ansat på fuld til i kommunerne.

25

⁵ Et årsværk svarer til én fuldtidsstilling i ét år.

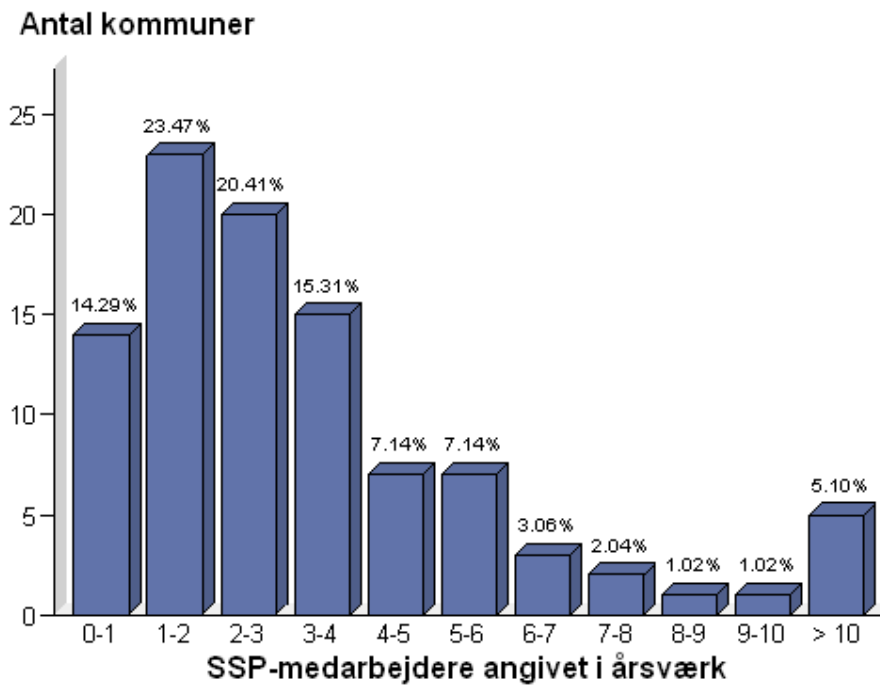
Figur 4.10. Antal SSP-medarbejdere på fuld tid.



N=98

I relation til antal SSP-medarbejdere ansat på fuld tid fremgår det af figur 4.9 at langt størstedelen af kommunerne har én eller to fuldtidsansatte. Således angiver 21 procent af kommunerne, at de har én SSP-medarbejder, der er ansat på fuld tid, mens 37 procent af kommunerne har to fuldtidsansatte. Der er i alt 15 kommuner (15,31 procent), som ikke har fuldtidsansatte SSP-medarbejdere ansat. 11 procent af kommunerne har ansat fem eller flere SSP-medarbejdere i fuldtidsstillinger. Antallet af SSP-medarbejdere i fuldtidsansættelser vil formentlig variere efter kommunens størrelse eller omfanget af sociale problemer med børn/unge i kommunen.

Figur 4.11. SSP-medarbejdere angivet i årsværk



N=98

Af figur 4.11 har kommunerne skønnet antallet af medarbejdere i kommunerne målt i årsværk. Se også metodeafsnittet afsnit 2.2.1. Det fremgår, at 73 procent (14,29+23,47+20,41+15,31) af kommunerne har mellem nul og fire årsværk på SSP-området.

4.3. Kriminalpræventive initiativer

I dette afsnit undersøges hvilke initiativer kommunerne har igangsat indenfor SSP-regi samt hvilke områder kommunerne udfører kriminalpræventivt arbejde, der ikke hører under SSP-samarbejdet.

4.3.1. Kriminalpræventive initiativer i SSP-regi

Langt hovedparten af kommunerne har igangsat kriminalpræventive initiativer på skoleområdet i SSP-regi i 2008. Således har 95 ud af 98 af kommunerne angivet, at det er tilfældet (jf. figur 4.12).

Figur 4.12. Kriminalpræventive initiativer i SSP-regi

	Antal kommuner
Klubber og foreninger	77
Ungdomsskoler	79
Skoler	95
Skolefritidsordninger	26
Gadeplan	79
Udvalgte boligområder	57
Andre steder	18

Mellem 77 – 79 af kommunerne har angivet, at de har igangsat kriminalitetsforebyggende aktiviteter i klubber & foreninger, ungdomsskoler samt på gadeplan. 57 kommuner har igangsat initiativer i udvalgte boligområder. I sammenligning hermed har 26 kommuner igangsat foranstaltninger i skolefritidsordningerne. I spørgeskemaet har der endvidere været mulighed for at angive "andre steder/områder", hvor der er udført initiativer under SSP regi. Blandt de 18 kommuner, som har angivet 'andre steder', er der bl.a. nævnt aktiviteter i nattelivet og aktiviteter på ungdomsuddannelser og behandlingsinstitutioner.

4.3.2. Kriminalpræventivt arbejde uden for SSP-regi

Velfærdsministeriet har ønsket en mindre kortlægning af omfanget af kriminalpræventivt arbejde, der finder sted uden for SSP-samarbejdet. I kortlægningen er kommunerne derfor bedt om at angive på hvilke områder, der udført kriminalpræventivt arbejde i kommunen, der ikke hører ind under SSP-samarbejdet. I forbindelse med besvarelsen har kommunerne udtrykt, at det er vanskeligt at besvare spørgsmålet, idet det er svært at definere, hvornår der er tale om kriminalpræventivt arbejde udenfor SSP-regi. Der henvises desuden til kortlægningens metodeafsnit, idet der bør tages en række forbehold i vurderingen af resultaterne.

Tabel 4.13. Kriminalpræventivt arbejde uden for SSP-regi

	Antal kommuner
Klubber og foreninger	28
Ungdomsskoler	24
Skoler	23
Skolefritidsordninger	13
Gadeplan	17
Udvalgte boligområder	39
Andre steder	8

Af tabel 4.13 fremgår det, at 39 af 98 kommunerne udfører kriminalpræventivt arbejde i boligområder, der ikke hører under SSP-samarbejdet. 28 kommuner udfører arbejde i klubber & foreninger, mens det er tilfældet for henholdsvis 24 og 23 kommuner i relation til ungdomsskoler og skoler. Mellem 13 og 17 af kommunerne har angivet, at der er udført kriminalpræventivt arbejde på gadeplan eller i skolefritidsordningerne.

Ved at sammenholde tabel 4.12 og figur 4.13. ses det, at der er færre kommuner, der udfører kriminalpræventivt arbejde udenfor SSP-regi sammenlignet med initiativer i SSP-regi. En årsag hertil kan være, at flere kommuner anser al kommunens kriminalpræventive arbejde for at være

en del af SSP-samarbejdet. 41 kommuner har i den forbindelse ikke angivet nogen områder, hvor der udføres kriminalpræventivt arbejde uden for SSP-samarbejdet.



SSP-undersøgelse

Undersøgelse vedr. kommunernes SSP-samarbejde

Velfærdsministeriet ønsker at danne sig et overblik over, hvordan kommunerne organiserer SSP-samarbejdet samt hvor mange ansatte, der arbejder helt eller delvist på området. Velfærdsministeriet har derfor igangsat en mindre kortlægning bestående af en spørgeskemaundersøgelse blandt alle landets kommuner. Kortlægningen foretages af Servicestyrelsen.

I besvarelsen af spørgeskemaet skal der udelukkende tages udgangspunkt i kommunens andel i SSP-samarbejdet, og ikke i politiets.

Tryk på knappen **Næste** for at besvare spørgeskemaet

På forhånd tak for din besvarelse

Servicestyrelsen

September 2008

Kommunenavn

Spørgsmål 1: Har kommunen et SSP-samarbejde?

- Ja
 Nej

SSP-samarbejdet er et samarbejde mellem de kommunale social- og sundhedsforvaltninger, skole- og kulturforvaltninger og politiet. Formålet med SSP-samarbejdet er at skabe rammer for en lokal samordnet forebyggelse til at imødegå eller nedbringe kriminalitetsfænomener blandt og mod børn og unge. Den egentlige målsætning for SSP-samarbejdet er at opbygge, anvende og vedligeholde lokale netværk, der har kriminalpræventiv indvirkning på børns og unges dagligdag.

Spørgsmål 2: Begrund hvorfor der ikke er et SSP-samarbejde i kommunen.

Spørgsmål 3: Hvordan koordineres de overordnede rammer og målsætninger for SSP-samarbejdet i kommunen?

- I lokalrådet
- I et SSP-udvalg/styregruppe
- Både i lokalrådet og i et SSP-udvalg/styregruppe
- På anden måde, hvilken?

Et lokalråd er etableret af politiet som en del af politireformen og består af repræsentanter fra kommunen, politi og det øvrige lokalsamfund.

Et SSP-udvalg/styregruppe er etableret af kommunen og består af ledende repræsentanter for relevante kommunale udvalg og/eller forvaltninger for området for udsatte børn og unge og skoleområdet samt politiet.

Spørgsmål 4: Er der en SSP-medarbejder repræsenteret i lokalrådet?

- Ja
- Nej
- Der er ikke etableret et lokalråd i kommunen
- Ved ikke

Spørgsmål 5: Hvorledes er den formelle organisering af SSP-samarbejdet i kommunerne (flere krydser)

- Der er et centralt SSP-udvalg/styregruppe.
- Der er lokale SSP-udvalg/styregrupper, der dækker lokalområder i kommunen.
- Der er udvalg/netværk/arbejdsgrupper på det udførende medarbejderniveau.
- Der er andre udvalg/netværk/grupper, der indgår i den formelle organisering af SSP-samarbejdet.

Spørgsmål 6: SSP-samarbejdet er organiseret/forankret med udgangspunkt i

- Det sociale arbejde med udsatte børn og unge
- PPR
- Folkeskolen
- Ungdomsskolen
- Selvstændig afdeling
- Andet:

Spørgsmål 7: Foreligger der en skriftlig formuleret virksomheds-/handlingsplan for SSP-samarbejdet i kommunen?

- Ja
- Nej
- Ved ikke

En virksomheds-/handleplan er et skriftligt produkt, som skabes i samarbejde med politikere og forvaltning og som omsættes i den daglige praksis.

**Spørgsmål 8: Hvilket beløb er der afsat til SSP-samarbejdet i kommunen i 2008?
Beløbet afrundes til nærmste 100.000 kr.**

*Ved afsat beløb til SSP-samarbejdet forstås alene kommunale udgifter.
Afsat beløb er inklusiv driftsudgifter og udgifter til løn til medarbejdere,
der arbejder med SSP-samarbejdet på et koordinerende niveau. Beløbet
er eksklusiv eksterne midler som puljer og fundraising.*

**Spørgsmål 9: Hvor meget af kommunens SSP-samarbejde er finansieret af eksterne
midler i 2008? Beløbet afrundes til nærmeste 100.000 kr.**

Eksterne midler forstås som puljer og fundraising.

Spørgsmål 10: Hvor mange SSP-koordinatorer har kommunen i 2008?

En SSP-koordinator er en person, som har ansvaret for at koordinere samarbejdet mellem de kommunale social- og sundhedsforvaltninger, skole- og kulturforvaltninger og politiet.

Spørgsmål 11: Hvor mange SSP-medarbejdere har kommunen i 2008?

Betegnelsen SSP-medarbejdere omfatter også SSP-kontaktpersoner, SSP-konsulenter, SSP-koordinatorer samt personer, der har andre stillingsbetegnelser, men som arbejder med SSP. Eks. lærere og klubmedarbejdere, der arbejder med SSP, er også inkluderet.

Spørgsmål 12: Hvor mange af kommunens medarbejdere arbejder med SSP på fuld tid i 2008?

Spørgsmål 13: Hvor mange SSP-medarbejdere har kommunen målt i årsværk i 2008? Et årsværk svarer til én fuldtidsstilling i et år.

Betegnelsen SSP-medarbejdere omfatter også SSP-kontaktpersoner, SSP-konsulenter, SSP-koordinatorer samt personer, der har andre stillingsbetegnelser, men som arbejder med SSP. Eks. lærere og klubmedarbejdere, der arbejder med SSP, er også inkluderet.

Spørgsmål 14: Hvor har kommunen igangsat kriminalpræventive initiativer i SSP-regi i 2008 (Sæt gerne flere krydser)

- Klubber og foreninger
- Ungdomsskoler
- Skoler
- Skolefritidsordninger
- Gadeplan
- Udvalgte boligområder
- Andre steder:

Der er tale om initiativer, der er målrettede og afgrænsede, herunder projekter.

Spørgsmål 15: Hvor er der udført kriminalpræventivt arbejde i kommunen, der ikke hører ind under SSP-samarbejdet i 2008? (Sæt gerne flere krydser)

- Klubber og foreninger
- Ungdomsskoler
- Skoler
- Skolefritidsordninger
- Gadeplan
- Udvalgte boligområder
- Andre steder:

Der er tale om initiativer, der er målrettede og afgrænsede, herunder projekter. Eksempelvis væresteder eller klubber for utilpassede unge.

Øvrige bemærkninger til SSP-samarbejdet i kommunen eller til spørgeskemaundersøgelsen.

Kontaktoplysninger:

Navn på kontaktperson (indberetter)

Telefonnummer på kontaktperson

E-mail på kontaktperson

Servicestyrelsen takker for din tid og besvarelse af spørgeskemaet. Husk at trykke 'indsend' i nederste højre hjørne.

Bilag 2: Antal medarbejdere fordelt på kommuner

Kommune	Antal SSP-koordinatorer	Antal SSP-medarbejdere	Antal fuldtidsansatte SSP-medarbejdere
Albertslund	1	15	2
Allerød	1	25	0
Assens	0	20	4
Ballerup	1	20	2
Billund	1	25	2
Bornholm	0	3	3
Brøndby	1	36	1
Brønderslev	3	17	0
Dragør	1	18	0
Egedal	2	20	2
Esbjerg	1	12	8
Faaborg-Midtfyn	1	5	3
Fanø	2	2	1
Favrskov	4	4	0
Faxe	1	2	3
Fredensborg	1	6	6
Fredericia	1	70	0
Frederiksberg	2	2	2
Frederikshavn	1	54	2
Frederikssund	1	50	0
Frederiksværk-Hundested	2	0	2
Furesø	2	20	1
Gentofte	2	45	2
Gladsaxe	2	24	2
Glostrup	1	1	1
Greve	1	20	5
Gribskov	1	20	1
Guldborgsund	1	24	4
Haderslev	1	3	3
Hedensted	3	55	3
Helsingør	1	113	113
Herlev	1	12	3
Herning	1	100	1
Hillerød	1	13	5

Bilag 2: Antal medarbejdere fordelt på kommuner

Kommune	Antal SSP-koordinatore	Antal SSP-medarbejdere	Antal fuldtidsansatte SSP-medarbejdere
Hjørring	3	27	3
Holbæk	1	30	6
Holstebro	1	30	3
Horsens	1	30	2
Hvidovre	0	25	2
Høje-Taastrup	2	2	2
Hørsholm	0	1	1
Ikast-Brande	1	17	1
Ishøj	1	8	8
Jammerbugt	1	33	2
Kalundborg	1	5	2
Kerteminde	1	13	2
Kolding	1	1	1
København	3	295	5
Køge	1	50	4
Langeland	0	13	2
Lejre	3	50	3
Lemvig	1	15	0
Lolland	1	2	2
Lyngby-Taarbæk	2	21	1
Læsø	0	0	0
Mariagerfjord	1	22	4
Middelfart	0	1	1
Morsø	0	1	0
Norrdjurs	3	20	3
Nordfyns	2	25	2
Nyborg	1	2	2
Næstved	2	65	2
Odder	1	6	1
Odense	9	275	9
Odsherred	4	4	4
Randers	1	100	1
Rebild	0	2	0
Ringkøbing-Skjern	1	48	2

Bilag 2: Antal medarbejdere fordelt på kommuner

Kommune	Antal SSP-koordinatorer	Antal SSP-medarbejdere	Antal fuldtidsansatte SSP-medarbejdere
Ringsted	1	4	4
Roskilde	2	20	2
Rudersdal	3	14	0
Rødovre	2	26	2
Samsø	0	0	0
Silkeborg	1	52	1
Skanderborg	4	60	2
Skive	4	70	2
Slagelse	1	6	6
Solrød	1	8	1
Sorø	1	5	1
Stevns	0	1	1
Struer	1	19	1
Svendborg	0	35	2
Syddjurs	1	4	3
Sønderborg	1	2	0
Thisted	1	21	1
Tårnby	1	10	1
Tønder	1	2	2
Vallensbæk	1	4	0
Varde	3	20	3
Vejen	1	6	1
Vejle	4	9	9
Vesthimmerland	1	50	4
Viborg	1	2	2
Vordingborg	2	50	2
Åbenrå	0	2	2
Ålborg	3	175	2
Århus	1	55	3
Ærø	1	1	0
Total	140	2828	330

Bilag 3: Virksomheds- og handlingsplan for SSP-samarbejdet

Kommune	Virksomheds-/handlingsplan for SSP-samarbejdet
Albertslund	Ja
Allerød	Ja
Assens	Ja
Ballerup	Nej
Billund	Ja
Bornholm	Ja
Brøndby	Nej
Brønderslev	Ja
Dragør	Ja
Egedal	Ja
Esbjerg	Ja
Faaborg-Midtfyn	Ja
Fanø	Ja
Favrskov	Ja
Faxe	Ja
Fredensborg	Ja
Fredericia	Ja
Frederiksberg	Ja
Frederikshavn	Ja
Frederikssund	Ja
Frederiksværk-Hundested	Ja
Furesø	Ja
Gentofte	Nej
Gladsaxe	Ja
Glostrup	Ja
Greve	Ja
Gribskov	Nej
Guldborgsund	Ja
Haderslev	Ja
Hedensted	Nej
Helsingør	Ja
Herlev	Nej
Herning	Ja

Bilag 3: Virksomheds- og handlingsplan for SSP-samarbejdet

Kommune	Virksomheds-/handlingsplan for SSP-samarbejdet
Hillerød	Ja
Hjørring	Ja
Holbæk	Ja
Holstebro	Ja
Horsens	Nej
Hvidovre	Ja
Høje-Taastrup	Ja
Hørsholm	Ja
Ikast-Brande	Ja
Ishøj	Ja
Jammerbugt	Ja
Kalundborg	Nej
Kerteminde	Ja
Kolding	Nej
København	Ja
Køge	Ja
Langeland	Ja
Lejre	Ja
Lemvig	Ja
Lolland	Ja
Lyngby-Taarbæk	Ja
Læsø	Nej
Mariagerfjord	Ja
Middelfart	Ja
Morsø	Nej
Norrdjurs	Ja
Nordfyns	Nej
Nyborg	Ja
Næstved	Ja
Odder	Ja
Odense	Ja
Odsherred	Ja
Randers	Ja

Bilag 3: Virksomheds- og handlingsplan for SSP-samarbejdet

Kommune	Virksomheds-/handlingsplan for SSP-samarbejdet
Rebild	Nej
Ringkøbing-Skjern	Ja
Ringsted	Ja
Roskilde	Ja
Rudersdal	Ja
Rødovre	Ja
Samsø	Nej
Silkeborg	Ja
Skanderborg	Ja
Skive	Ja
Slagelse	Ja
Solrød	Ja
Sorø	Ja
Stevns	Ja
Struer	Ja
Svendborg	Ja
Syddjurs	Ja
Sønderborg	Ja
Thisted	Nej
Tårnby	Ja
Tønder	Ja
Vallensbæk	Ja
Varde	Ja
Vejen	Ja
Vejle	Ja
Vesthimmerland	Ja
Viborg	Ja
Vordingborg	Ja
Åbenrå	Nej
Ålborg	Ja
Århus	Ja
Ærø	Ja