

## Profilresultater for kommunerne

*Af Kristine Flagstad*

En ungdomsårgangs uddannelsesniveau et bestemt år i fremtiden kan beregnes/estimeres ved, at den pågældende årgangs uddannelsesniveau fremskrives for hvert år ud fra antagelsen om, at uddannelsessystemet og uddannelsesadfærden efter afsluttet 9. klasse vil være som ved fremskrivningens start.

Fremskrivningen gøres med den såkaldte profilmodel. Profilmodellen 2006 viser således, hvordan den ungdomsårgang, som afsluttede 9. klasse i 2006, forventes at uddanne sig i løbet af de kommende 25 år, når uddannelsessystemet og uddannelsesadfærden i hele perioden antages at være som i 2006.

Der er tidligere offentliggjort profilresultater for hele landet og for de fem regioner. Efter et kort oprids af resultaterne på landsplan omhandler dette notat resultaterne for kommunerne.

Resultaterne på landsplan viser, at andelen der opnår en ungdomsuddannelse i løbet af 25 år efter 9. klasse, i de seneste år har været faldende. I 2006 var den på knap 80 pct. mod knap 81 pct. i 2005. Der er elever, som fuldfører en videregående uddannelse uden en registreret ungdomsuddannelse. Nogle kommer ind på dispensation uden en fuld eksamen via hf-enkeltfag, enkelte andre tager en ungdomsuddannelse i udlandet, og nogle uddannelser har optagelsesprøver og kræver ikke en ungdomsuddannelse. Hvis man tæller disse med, forventes 84 % af ungdomsårgangen 2006 at opnå mindst en ungdomsuddannelse. Andelen, som opnår en videregående uddannelse, er stigende. I 2006 forventes 47 pct. af en ungdomsårgang at opnå en videregående uddannelse.

På kommuneplan viser det sig, at kommunerne nord for København har den højeste andel af en ungdomsårgang, som forventes at få en uddannelse. Hvis man ser på de ti kommuner med den højeste andel, som får en ungdomsuddannelse, mindst en ungdomsuddannelse og en videregående uddannelse, er kommunerne Allerød, Lyngby-Taarbæk, Rudersdal og Gentofte i top ti på alle tre områder. På de videregående uddannelser besætter de top fire. I Allerød forventes næsten 89 % af den årgang som afsluttede 9. klasse i 2006 at opnå en ungdomsuddannelse. Det er 9 procentpoint højere end landsgennemsnittet på 80 %. For de videregående uddannelser ligger Rudersdal helt i top, med næsten 71 % af ungdomsårgangen 2006, som forventes at få en videregående uddannelse, mod et landsgennemsnit på 47 %.

Silkeborg, Ringkøbing-Skjern, Viborg, Skanderborg, Lemvig og Dragør ligger højt, hvad angår andelen, som opnår en ungdomsuddannelse. I kommunerne Furesø, Hørsholm, Frederiksberg, Hillerød, Århus og Gladsaxe får en stor andel af de unge en videregående uddannelse. I Lejre og Solrød kommuner får en høj andel af de unge mindst en ungdomsuddannelse.

**Tabel 1. De 10 kommuner med den højeste andel af ungdomsårgangen 2006 som forventes at opnår hhv. en ungdomsuddannelse, mindst en ungdomsuddannelse og en videregående uddannelse.**

| Ungdomsuddannelse |      | Mindst en ungdomsuddannelse |      | Videregående uddannelse |      |
|-------------------|------|-----------------------------|------|-------------------------|------|
| Allerød           | 88,9 | Allerød                     | 92,9 | Rudersdal               | 70,8 |
| Lemvig            | 87,3 | Lyngby-Taarbæk              | 91,5 | Gentofte                | 67,5 |
| Lyngby-Taarbæk    | 87,0 | Lemvig                      | 91,1 | Lyngby-Taarbæk          | 66,8 |
| Rudersdal         | 86,0 | Rudersdal                   | 90,9 | Allerød                 | 64,6 |
| Silkeborg         | 85,7 | Gentofte                    | 90,4 | Furesø                  | 63,1 |
| Ringkøbing-Skjern | 84,8 | Silkeborg                   | 89,9 | Hørsholm                | 62,6 |
| Viborg            | 84,8 | Lejre                       | 88,9 | Frederiksberg           | 56,5 |
| Skanderborg       | 84,5 | Skanderborg                 | 88,8 | Hillerød                | 54,7 |
| Dragør            | 84,2 | Viborg                      | 88,8 | Århus                   | 54,5 |

Kilde: UNI•C Statistik & Analyse

Det er specielt i udkantsområderne, i nogle forstadskommuner og i de små ø-kommuner, at det forventede uddannelsesniveau for ungdomsårgangen 2006 er lavt. Både med hensyn til ungdomsuddannelse og videregående uddannelse ligger kommunerne Ishøj, Lolland, Kalundborg, og Samsø blandt de ti kommuner med laveste andele.

Specielt hvad angår andelen med ungdomsuddannelse ligger også Brøndby, Langeland, Ærø, Samsø og Odsherred lavt. På Samsø forventes 70 % at opnå en ungdomsuddannelse og på Langeland er det 74 %. Andelen der opnår videregående uddannelse er lav på Læsø, Langeland, Slagelse, Tårnby, Morsø og Norddjurs. På Læsø forventes 35 % at opnå en videregående uddannelse og på Norddjurs er det 39 %.

I de små kommuner er beregningsgrundlaget mere usikkert end i de store kommuner. Dette er vigtigt at huske ved anvendelsen af resultaterne. Se metodeafsnittet, hvor omtrentlige konfidensintervaller for hver kommune er beregnet og vist i tabel 6.

**Tabel 2. De 10 kommuner med den laveste andel af ungdomsårgangen 2006 som forventes at opnå hhv. en ungdomsuddannelse, mindst en ungdomsuddannelse og en videregående uddannelse.**

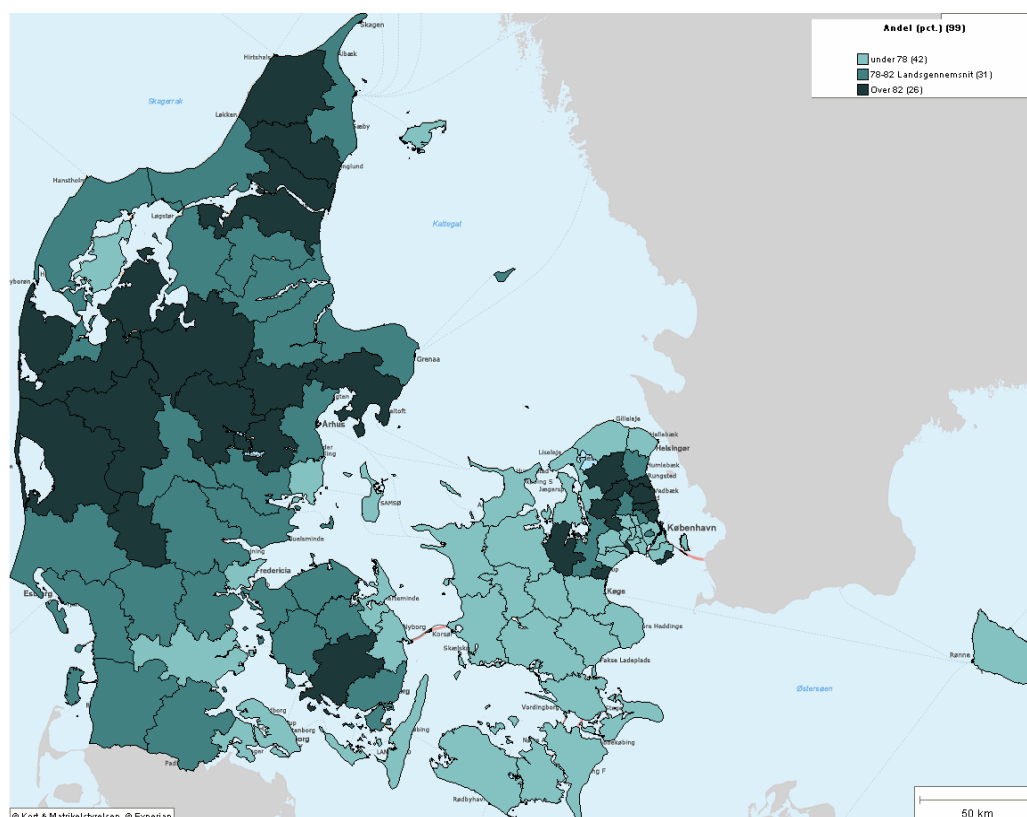
| Ungdomsuddannelse |      | Mindst en ungdomsuddannelse |      | Videregående uddannelse |      |
|-------------------|------|-----------------------------|------|-------------------------|------|
| Langeland         | 73,9 | Guldborgsund                | 78,9 | Norddjurs               | 39,2 |
| Brøndby           | 73,6 | Morsø                       | 78,8 | Morsø                   | 39,1 |
| Albertslund       | 73,6 | Ærø                         | 78,3 | Tårnby                  | 38,3 |
| Kalundborg        | 73,5 | Odsherred                   | 78,2 | Samsø                   | 38,1 |
| Ishøj             | 73,1 | Brøndby                     | 77,5 | Slagelse                | 37,6 |
| Odsherred         | 72,6 | Kalundborg                  | 77,5 | Lolland                 | 37,2 |
| Ærø               | 72,6 | Ishøj                       | 77,3 | Ishøj                   | 35,8 |
| Lolland           | 71,4 | Samsø                       | 76,6 | Kalundborg              | 35,6 |
| Stevns            | 71,1 | Stevns                      | 75,2 | Langeland               | 35,4 |
| Samsø             | 69,7 | Lolland                     | 74,8 | Læsø                    | 34,5 |

Kilde: UNI•C Statistik & Analyse

Resultater for alle kommuner kan ses i figur 1-3 samt tabel 3.

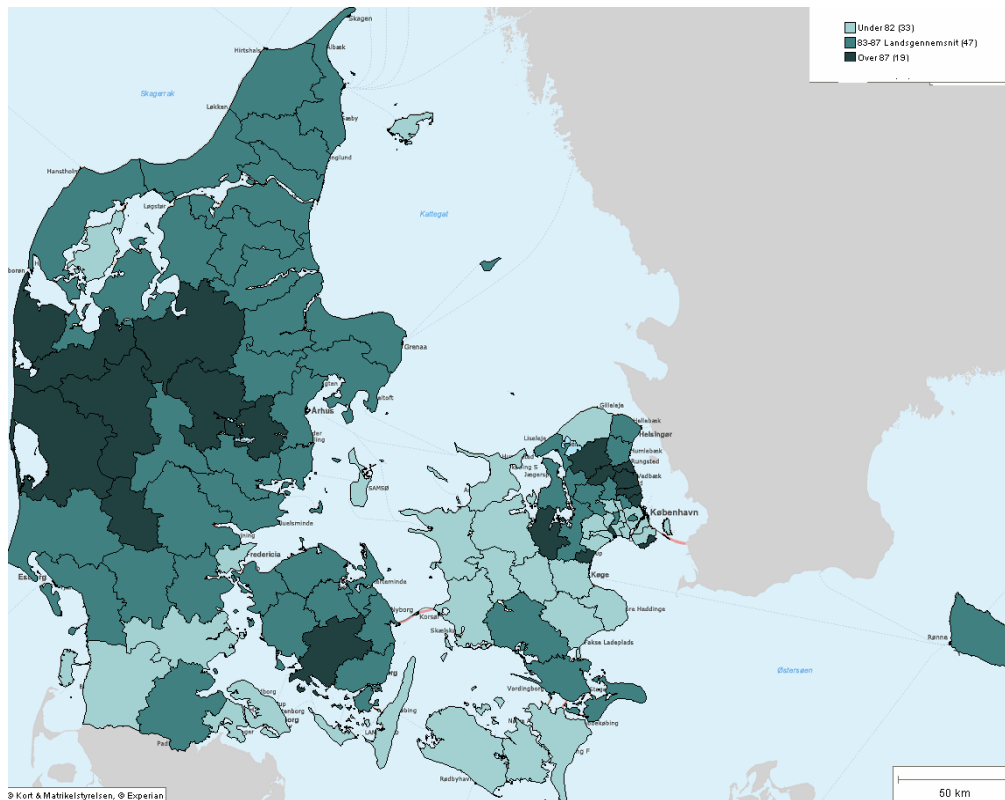
Mere detaljerede resultater for hver kommune for årene 2002-2006 kan ses i [profilfiguren](#) på Undervisningsministeriets hjemmeside.

**Figur 1. Andel af ungdomsårgangen 2006 som forventes at opnå en ungdomsuddannelse**

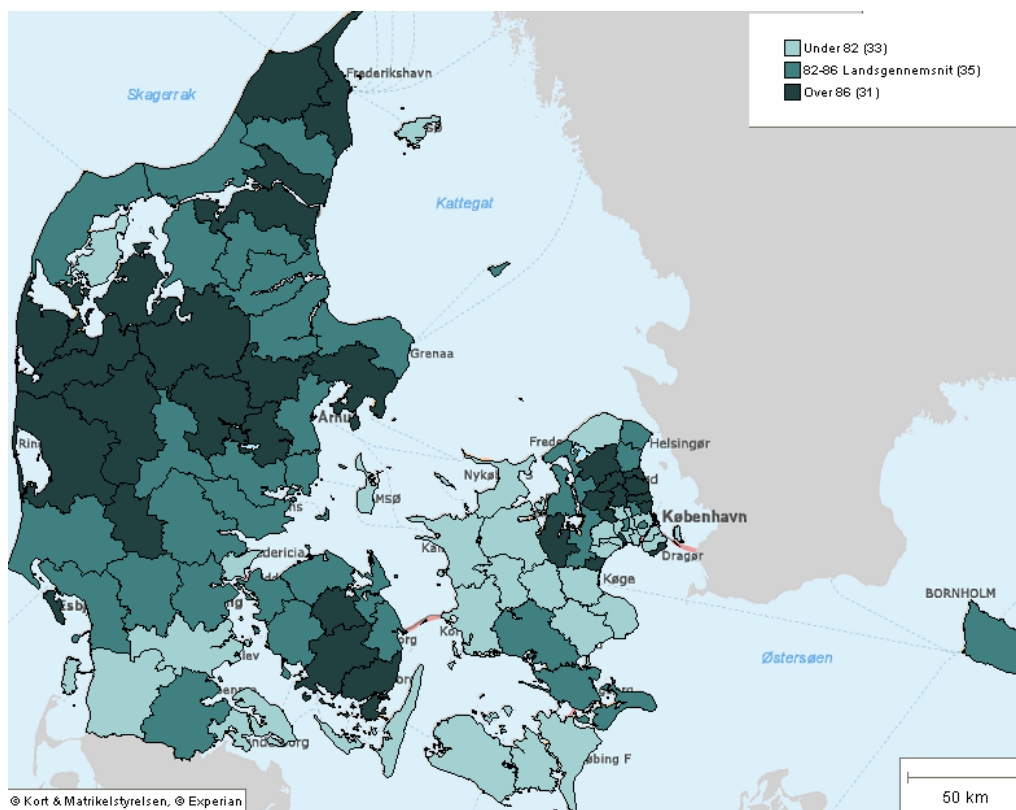


Kilde: UNI•C Statistik & Analyse

**Figur 2. Andel af ungdomsårgangen 2006 som forventes at opnå mindst en ungdomsuddannelse.**



**Figur 3. Andel af ungdomsårgangen 2006 som forventes at opnå en videregående uddannelse.**



**Tabel 3. Andel af ungdomsårgangen 2006 som forventes at opnå hhv. en ungdomsuddannelse, mindst en ungdomsuddannelse og en videregående uddannelse fordelt på kommuner.**

| Ungdomsuddannelse |      | Mindst en ungdomsuddannelse |      | Videregående uddannelse |             |
|-------------------|------|-----------------------------|------|-------------------------|-------------|
| Allerød           | 88,9 | Allerød                     | 92,9 | Rudersdal               | 70,8        |
| Lemvig            | 87,3 | Lyngby-Taarbæk              | 91,5 | Gentofte                | 67,5        |
| Lyngby-Taarbæk    | 87,0 | Lemvig                      | 91,1 | Lyngby-Taarbæk          | 66,8        |
| Rudersdal         | 86,0 | Rudersdal                   | 90,9 | Allerød                 | 64,6        |
| Silkeborg         | 85,7 | Gentofte                    | 90,4 | Furesø                  | 63,1        |
| Ringkøbing-Skjern | 84,8 | Silkeborg                   | 89,9 | Hørsholm                | 62,6        |
| Viborg            | 84,8 | Lejre                       | 88,9 | Frederiksberg           | 56,5        |
| Skanderborg       | 84,5 | Skanderborg                 | 88,8 | Hillerød                | 54,7        |
| Dragør            | 84,2 | Viborg                      | 88,8 | Århus                   | 54,5        |
| Gentofte          | 84,2 | Solrød                      | 88,2 | Gladsaxe                | 53,7        |
| Billund           | 84,1 | Dragør                      | 88,1 | Roskilde                | 52,5        |
| Solrød            | 83,8 | Ringkøbing-Skjern           | 87,9 | Lejre                   | 52,5        |
| Holstebro         | 83,8 | Hillerød                    | 87,6 | Lemvig                  | 52,5        |
| Hillerød          | 82,8 | Billund                     | 87,6 | Odder                   | 52,5        |
| Lejre             | 82,8 | Herning                     | 87,6 | Skanderborg             | 52,4        |
| Herning           | 82,8 | Holstebro                   | 87,6 | Aalborg                 | 51,5        |
| Faaborg-Midtfyn   | 82,7 | Vallensbæk                  | 87,4 | Fredensborg             | 51,3        |
| Hørsholm          | 82,6 | Hørsholm                    | 87,1 | Silkeborg               | 51,2        |
| Syddjurs          | 82,4 | Faaborg-Midtfyn             | 87,0 | Svendborg               | 50,8        |
| Favrskov          | 82,4 | Favrskov                    | 86,8 | Herning                 | 50,8        |
| Hjørring          | 82,4 | Hjørring                    | 86,8 | Dragør                  | 50,7        |
| Egedal            | 82,2 | Odense                      | 86,7 | Holstebro               | 50,4        |
| Vallensbæk        | 82,1 | Furesø                      | 86,4 | Odense                  | 50,3        |
| Brønderslev       | 82,1 | Fanø                        | 86,3 | Fanø                    | 50,1        |
| Aalborg           | 82,1 | Syddjurs                    | 86,3 | Helsingør               | 50,0        |
| Skive             | 82,0 | Egedal                      | 86,2 | Egedal                  | 49,5        |
| Fanø              | 81,9 | Svendborg                   | 86,2 | Struer                  | 48,8        |
| Struer            | 81,9 | Struer                      | 86,2 | Favrskov                | 48,8        |
| Jammerbugt        | 81,6 | Skive                       | 86,2 | Vejle                   | 48,1        |
| Frederikshavn     | 81,5 | Aalborg                     | 86,2 | Ringkøbing-Skjern       | 48,1        |
| Kolding           | 81,2 | Frederikshavn               | 86,0 | Vallensbæk              | 48,0        |
| Århus             | 81,2 | Gladsaxe                    | 85,9 | Frederikssund           | 47,8        |
| Thisted           | 81,1 | Roskilde                    | 85,9 | Esbjerg                 | 47,7        |
| Roskilde          | 81,0 | Varde                       | 85,8 | Ballerup                | 47,6        |
| Svendborg         | 80,9 | Århus                       | 85,8 | Faaborg-Midtfyn         | 47,5        |
| Norddjurs         | 80,9 | Brønderslev                 | 85,7 | Hjørring                | 47,5        |
| Gladsaxe          | 80,7 | Vejle                       | 85,2 | <b>Hele landet</b>      | <b>47,4</b> |
| Randers           | 80,7 | Frederiksberg               | 85,1 | Middelfart              | 47,4        |
| Bogense           | 80,6 | Thisted                     | 84,9 | Brønderslev             | 47,3        |
| Assens            | 80,5 | Jammerbugt                  | 84,9 | København               | 47,0        |

|                         |             |                         |             |                         |      |
|-------------------------|-------------|-------------------------|-------------|-------------------------|------|
| Odense                  | 80,5        | Vesthimmerland          | 84,8        | Syddjurs                | 46,9 |
| Vesthimmerland          | 80,4        | Bogense                 | 84,7        | Rebild                  | 46,8 |
| Furesø                  | 80,3        | Hedensted               | 84,6        | Sønderborg              | 46,7 |
| Varde                   | 80,2        | Norddjurs               | 84,5        | Næstved                 | 46,5 |
| Vejle                   | 80,2        | Ikast-Brande            | 84,4        | Ikast-Brande            | 46,4 |
| Ikast-Brande            | 80,0        | Assens                  | 84,3        | Viborg                  | 46,3 |
| Rebild                  | 80,0        | Kolding                 | 84,3        | Albertslund             | 46,0 |
| Hedensted               | 79,9        | <b>Hele landet</b>      | <b>84,2</b> | Nyborg                  | 45,9 |
| Mariagerfjord           | 79,9        | Middelfart              | 84,2        | Vordingborg             | 45,7 |
| Frederiksberg           | 79,7        | Randers                 | 84,2        | Assens                  | 45,5 |
| <b>Hele landet</b>      | <b>79,6</b> | Esbjerg                 | 84,0        | Skive                   | 45,5 |
| Esbjerg                 | 79,4        | Rebild                  | 83,8        | Billund                 | 45,2 |
| Middelfart              | 79,3        | Fredensborg             | 83,7        | Solrød                  | 44,7 |
| Aabenraa                | 79,1        | Næstved                 | 83,7        | Thisted                 | 44,6 |
| Fredensborg             | 78,9        | Mariagerfjord           | 83,2        | Frederikshavn           | 44,4 |
| Vejen                   | 78,4        | Helsingør               | 83,1        | Faxe                    | 44,0 |
| Horsens                 | 78,4        | Frederikssund           | 83          | Kolding                 | 44   |
| Tønder                  | 78,2        | Odder                   | 82,9        | Varde                   | 43,9 |
| Greve                   | 77,9        | Vordingborg             | 82,5        | Gribskov                | 43,8 |
| Helsingør               | 77,8        | Horsens                 | 82,5        | Mariagerfjord           | 43,7 |
| Haderslev               | 77,8        | Frederiksværk-Hundested | 82,3        | Høje-Taastrup           | 43,5 |
| Odder                   | 77,8        | Nyborg                  | 82,3        | Bornholm                | 43,4 |
| Frederikssund           | 77,4        | Bornholm                | 82,2        | Odsherred               | 43,2 |
| Næstved                 | 77,2        | Glostrup                | 82,1        | Horsens                 | 43,2 |
| Vordingborg             | 77,2        | Kerteminde              | 82,1        | Jammerbugt              | 43,2 |
| Køge                    | 77,1        | Vejen                   | 82,1        | Guldborgsund            | 43,1 |
| Frederiksværk-Hundested | 77,1        | Aabenraa                | 82,1        | Greve                   | 42,8 |
| Hvidovre                | 77,0        | Faxe                    | 81,7        | Kerteminde              | 42,8 |
| Faxe                    | 77,0        | Tønder                  | 81,7        | Haderslev               | 42,8 |
| Sorø                    | 77,0        | Ringsted                | 81,6        | Vesthimmerland          | 42,8 |
| Nyborg                  | 77,0        | Haderslev               | 81,6        | Frederiksværk-Hundested | 42,7 |
| Glostrup                | 76,9        | Ballerup                | 81,4        | Glostrup                | 42,3 |
| Ringsted                | 76,9        | Greve                   | 81,2        | Aabenraa                | 42,1 |
| Ballerup                | 76,7        | København               | 81,0        | Hedensted               | 42,1 |
| Tårnby                  | 76,7        | Sorø                    | 81,0        | Herlev                  | 42,0 |
| Bornholm                | 76,4        | Hvidovre                | 80,9        | Rødovre                 | 41,9 |
| Rødovre                 | 76,3        | Rødovre                 | 80,8        | Holbæk                  | 41,8 |
| Fredericia              | 76,3        | Køge                    | 80,8        | Ringsted                | 41,7 |
| Kerteminde              | 76,1        | Holbæk                  | 80,5        | Vejen                   | 41,7 |
| Sønderborg              | 76,1        | Slagelse                | 80,4        | Hvidovre                | 41,5 |
| Holbæk                  | 75,9        | Sønderborg              | 80,4        | Bogense                 | 41,0 |
| Høje-Taastrup           | 75,8        | Høje-Taastrup           | 80,3        | Sorø                    | 40,7 |
| Herlev                  | 75,7        | Fredericia              | 80,3        | Ærø                     | 40,6 |
| Læsø                    | 75,1        | Herlev                  | 80,1        | Randers                 | 40,6 |

|              |      |              |      |            |      |
|--------------|------|--------------|------|------------|------|
| København    | 75,0 | Tårnby       | 80,0 | Tønder     | 40,0 |
| Gribskov     | 74,7 | Gribskov     | 79,9 | Fredericia | 40,0 |
| Slagelse     | 74,6 | Læsø         | 79,8 | Brøndby    | 39,7 |
| Guldborgsund | 74,3 | Albertslund  | 79,2 | Køge       | 39,6 |
| Morsø        | 74,2 | Langeland    | 79,2 | Stevns     | 39,3 |
| Langeland    | 73,9 | Guldborgsund | 78,9 | Norddjurs  | 39,2 |
| Brøndby      | 73,6 | Morsø        | 78,8 | Morsø      | 39,1 |
| Albertslund  | 73,6 | Ærø          | 78,3 | Tårnby     | 38,3 |
| Kalundborg   | 73,5 | Odsherred    | 78,2 | Samsø      | 38,1 |
| Ishøj        | 73,1 | Brøndby      | 77,5 | Slagelse   | 37,6 |
| Odsherred    | 72,6 | Kalundborg   | 77,5 | Lolland    | 37,2 |
| Ærø          | 72,6 | Ishøj        | 77,3 | Ishøj      | 35,8 |
| Lolland      | 71,4 | Samsø        | 76,6 | Kalundborg | 35,6 |
| Stevns       | 71,1 | Stevns       | 75,2 | Langeland  | 35,4 |
| Samsø        | 69,7 | Lolland      | 74,8 | Læsø       | 34,5 |

Kilde: UNI•C Statistik & Analyse

## Metode

Man kan finde en generel beskrivelse af den metode der anvendes til beregning af ungdomsårgangenes forventede uddannelsesniveau på [www.uvm.dk](http://www.uvm.dk)

Specielt for beregning af kommuneprofiler gælder:

Beregninger af kommunernes uddannelsesprofiler baseres på adfærden for de elever, som havde bopæl i kommunen det år de gik i 9. klasse, uanset om de senere er flyttet. De elever, som afslutter deres grundskole på efterskole, er optalt i den kommune, hvor de havde bopæl før efterskolen. De få elever, som ikke har en oplyst bopælskommune, bliver opgjort på den kommune, hvor de har gået i grundskole.

Data fra Danmarks Statistik er ikke altid fuldt dækkende. Der kan mangle indberetninger fra enkelte skoler. Specielt kommuneprofilerne er meget sårbare for datamangel. Hvis et gymnasium fx i et enkelt år ikke har indberettet data til Danmarks Statistik, påvirker det resultaterne for de kommuner, som har elever på det pågældende gymnasium

Modelberegninger af uddannelsesprofiler for kommuner er behæftet med større usikkerhed end de tilsvarende beregninger på lands- og regionsniveau, da det empiriske datamateriale på kommuneplan kan være meget begrænset eller helt manglende for enkelte uddannelser eller overgange mellem uddannelser. Derfor samles data for to år, dvs. profiltal for 2006 er lavet på baggrund af data fra 2005 og 2006, mens profiltal for 2005 er beregnet på baggrund af data fra 2004 og 2005 osv. Endvidere

grupperes uddannelser i større grupper i beregningerne for kommunerne for at sikre nok data. Der kan imidlertid stadig være overgange mellem uddannelser, hvor datamaterialet er meget tyndt. Når der til brug for beregningerne er et datagrundlag på under ti personer, erstattes datagrundlaget med data for hele landet.

Den grovere gruppering af uddannelser ved beregning af kommuneprofiler gør, at resultaterne kommer til at ligge ca. 2-4 % under landsresultaterne. Kommuneprofilerne korrigeres derfor efterfølgende, så de svarer til landsgennemsnittet. Da der fremskrives på individniveau og korrigeres på overordnet niveau, vil overgange mellem de forskellige tilstande i [profilfiguren](#) på Undervisningsministeriets hjemmeside ikke altid stemme på kommuneniveau.

Selvom der gøres meget for at nedbringe usikkerheden på kommuneprofilerne, er usikkerheden især på de små kommuner stor. Hvor stor, er der givet et bud på for hver kommune i tabel 6.

### **Usikkerheden på kommuneprofilerne.**

Beregningerne af andelen med ungdomsuddannelse og med videregående uddannelse er baseret på en simuleret population af unge mennesker, som er repræsentativ i forhold til kommunestørrelse.

Det betyder, at store kommuner har mange simulerede personer og små kommuner har få simulerede personer. Resultaterne for de små kommuner er derfor mere følsomme overfor tilfældige statistiske udsving end de store kommuner, og de bør derfor læses med større varsomhed.

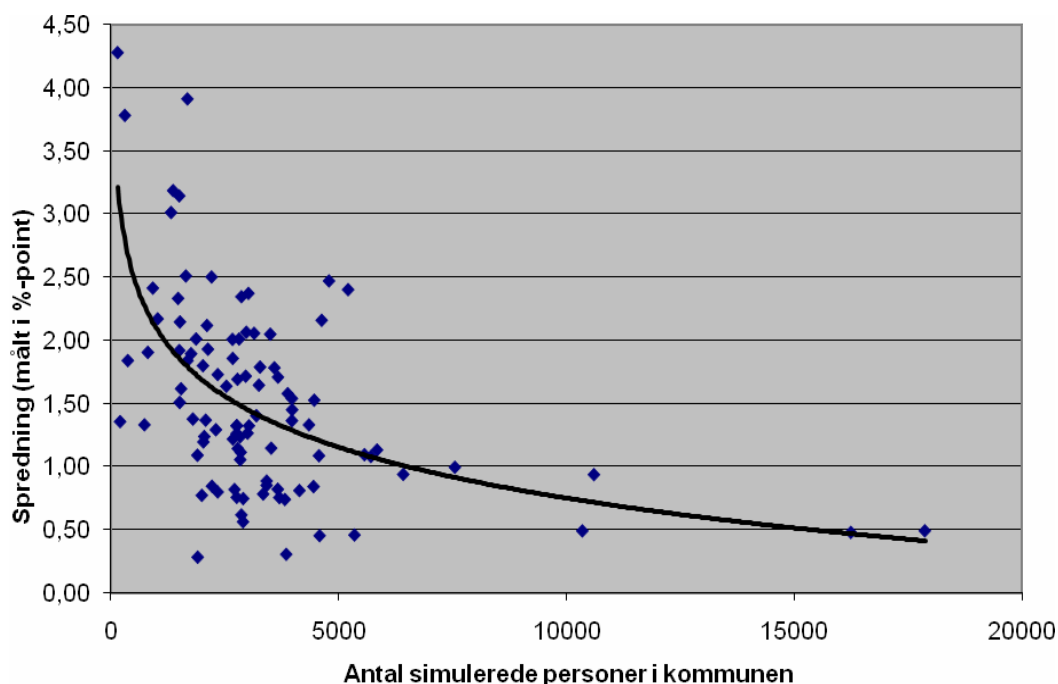
Simulationen er gennemført for årene 2002-2006. For hver kommune er der foretaget en beregning af *modelafvigelsen* over de fem år. Modelafvigelsen er de differenser, der opstår, når man for hvert år sammenligner parameterestimat for kommunen med det forventede estimat, hvis kommunen udvikler sig som landet som helhed. *Spredningen på modelafvigelsen* er et statistisk mål for usikkerhed, hvilket i faktiske data udtrykkes ved størrelsen af udsving i data. Jo større udsving des højere spredningsmål.

#### ***Andelen som får en ungdomsuddannelse***

Figur 4 viser kommunestørrelsen langs x-aksen (målt ved antal simulerede personer) og den beregnede spredning i modelafvigelsen for unge i kommunen, der får en ungdomsuddannelse (målt fra 2002-2006). Der ses en klar - og statistisk helt logisk - sammenhæng i retning af jo mindre kommune des større spredning (hvilket er udtryk for større usikkerhed om tallene).



**Figur 4 Sammenhæng mellem kommunestørrelse og spredning på modelafvigelsen for andel unge som får en ungdomsuddannelse**



*Modelafvigelsen* udtrykker differensen mellem andel(simuleret) og andel(forventet). Spredningen på disse modelafvigelser er for hver kommune beregnet over fem år.

Kilde: UNI•C Statistik & Analyse

Der er indtegnet en trend-kurve i figuren, som viser den omtrentlige sammenhæng mellem antal personer og spredning.

Man kan udtrykke usikkerheden ved estimat med såkaldte 95%-konfidensgrænser for et parameterestimat. Disse grænser giver et interval, som man kan sige rummer "sandheden" med 95% sikkerhed. Disse grænser kan relativt præcist udtrykkes som den estimerede andel +/- 2\*spredningen.

Det betyder således, at man kan opstille denne tabel over den omtrentlige sammenhæng mellem antal simulerede personer og 95%-konfidensgrænser.

**Tabel 4. Sammenhæng mellem antal simulerede personer og 95%-konfidensgrænser på andelen som får en ungdomsuddannelse.**

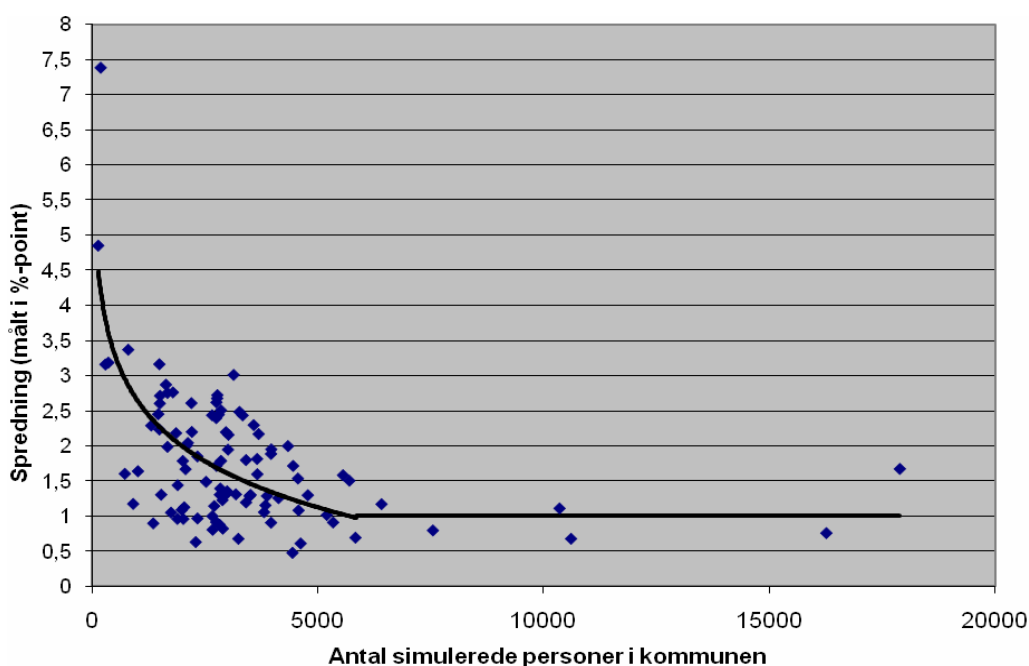
| Antal personer i intervaller | Omtrentlig spredning (afrundet) | Omtrentlige konfidensgrænser (afrundet) |
|------------------------------|---------------------------------|---|
| 12.000-                      | 0,50 %-point                    | +/- 1,00 %-point                        |
| 8.000-12.000                 | 0,75 %-point                    | +/- 1,50 %-point                        |
| 4.000-8.000                  | 1,00 %-point                    | +/- 2,00 %-point                        |
| 2.000-4.000                  | 1,50 %-point                    | +/- 3,00 %-point                        |
| 800-2.000                    | 2,00 %-point                    | +/- 4,00 %-point                        |
| -800                         | 2,50 %-point                    | +/- 5,00 %-point                        |

Kilde: UNI•C Statistik & Analyse

### **Andelen som får en videregående uddannelse**

Figur 5 viser kommunestørrelsen langs x-aksen (målt ved antal simulerede personer) og den beregnede spredning i modelafvigelsen for unge i kommunen, der får en videregående uddannelse (målt fra 2002-2006). Der ses tilsvarende en klar sammenhæng i retning af jo mindre kommune des større spredning.

**Figur 5 Sammenhæng mellem kommunestørrelse og spredning på modelafvigelsen for andel unge som får en videregående uddannelse.**



*Modelafvigelsen* udtrykker differensen mellem andel(simuleret) og andel(forventet). Spredningen på disse modelafvigelser er for hver kommune beregnet over fem år.

Kilde: UNI•C Statistik & Analyse

Usikkerhedsniveauet (målt i procent-point og angivet ved trend-kurven) på denne parameter er lidt højere - på trods af identisk antal personer. Dette er dog helt logisk og i overensstemmelse med statistisk teori, idet denne parameter estimeres til værdier omkring 0,5, som medfører størst mulig usikkerhed blandt parametre med udfaldsrum fra 0 til 1. (Variansen på en parameter er basalt ”parameter-værdi”\*(1-”parameter-værdi”), heraf følger at variansen maksimeres når parameter-værdien er 0,5 i spektret fra 0 til 1.

Det betyder således, at man kan opstille denne tabel over den omtrentlige sammenhæng mellem antal simulerede personer og 95%-konfidensgrænser.

**Tabel 5. Sammenhæng mellem antal simulerede personer og 95%-konfidensgrænser på andelen som får en videregående uddannelse.**

| Antal personer i intervaller | Omtrentlig spredning (afrundet) | Omtrentlige konfidensgrænser (afrundet) |
|------------------------------|---------------------------------|---|
| 4.500-                       | 1,00 %-point                    | +/- 2,00 %-point                        |
| 2.500-4.500                  | 1,50 %-point                    | +/- 3,00 %-point                        |
| 1.500-2.500                  | 2,00 %-point                    | +/- 4,00 %-point                        |
| -1.500                       | 2,50 %-point                    | +/- 5,00 %-point                        |

Kilde: UNI•C Statistik & Analyse

På baggrund af tabel 4 og tabel 5, samt antal simulerede personer, er der i tabel 7 lavet et estimat for hver kommune på de omtrentlige konfidensintervallerne for andelen, som får en ungdomsuddannelse, og andelen der får en videregående uddannelse.

**Tabel 6. Omtrentlige konfidensgrænser fordelt på kommuner.**

| Kommune                 | Ungdomsuddannelse | Videregående uddannelse |
|-------------------------|-------------------|-------------------------|
| København               | +/- 1,0 %-point   | +/- 2,0 %-point         |
| Frederiksberg           | +/- 3,0 %-point   | +/- 3,0 %-point         |
| Ballerup                | +/- 3,0 %-point   | +/- 3,0 %-point         |
| Brøndby                 | +/- 3,0 %-point   | +/- 4,0 %-point         |
| Dragør                  | +/- 4,0 %-point   | +/- 5,0 %-point         |
| Gentofte                | +/- 2,0 %-point   | +/- 3,0 %-point         |
| Gladsaxe                | +/- 3,0 %-point   | +/- 3,0 %-point         |
| Glostrup                | +/- 4,0 %-point   | +/- 5,0 %-point         |
| Herlev                  | +/- 4,0 %-point   | +/- 4,0 %-point         |
| Albertslund             | +/- 4,0 %-point   | +/- 4,0 %-point         |
| Hvidovre                | +/- 3,0 %-point   | +/- 3,0 %-point         |
| Høje-Taastrup           | +/- 3,0 %-point   | +/- 3,0 %-point         |
| Lyngby-Taarbæk          | +/- 3,0 %-point   | +/- 3,0 %-point         |
| Rødovre                 | +/- 3,0 %-point   | +/- 4,0 %-point         |
| Ishøj                   | +/- 4,0 %-point   | +/- 4,0 %-point         |
| Tårnby                  | +/- 3,0 %-point   | +/- 4,0 %-point         |
| Vallensbæk              | +/- 5,0 %-point   | +/- 5,0 %-point         |
| Furesø                  | +/- 3,0 %-point   | +/- 3,0 %-point         |
| Allerød                 | +/- 4,0 %-point   | +/- 4,0 %-point         |
| Fredensborg             | +/- 3,0 %-point   | +/- 3,0 %-point         |
| Helsingør               | +/- 3,0 %-point   | +/- 3,0 %-point         |
| Hillerød                | +/- 3,0 %-point   | +/- 3,0 %-point         |
| Hørsholm                | +/- 4,0 %-point   | +/- 4,0 %-point         |
| Rudersdal               | +/- 3,0 %-point   | +/- 3,0 %-point         |
| Egedal                  | +/- 3,0 %-point   | +/- 3,0 %-point         |
| Frederikssund           | +/- 3,0 %-point   | +/- 3,0 %-point         |
| Greve                   | +/- 3,0 %-point   | +/- 3,0 %-point         |
| Køge                    | +/- 3,0 %-point   | +/- 3,0 %-point         |
| Frederiksværk-Hundested | +/- 4,0 %-point   | +/- 4,0 %-point         |
| Roskilde                | +/- 2,0 %-point   | +/- 2,0 %-point         |
| Solrød                  | +/- 4,0 %-point   | +/- 5,0 %-point         |
| Gribskov                | +/- 3,0 %-point   | +/- 3,0 %-point         |
| Odsherred               | +/- 3,0 %-point   | +/- 4,0 %-point         |
| Holbæk                  | +/- 2,0 %-point   | +/- 3,0 %-point         |
| Faxe                    | +/- 3,0 %-point   | +/- 4,0 %-point         |
| Kalundborg              | +/- 3,0 %-point   | +/- 3,0 %-point         |

| Kommune           | Ungdomsuddannelse | Videregående uddannelse |
|-------------------|-------------------|-------------------------|
| Ringsted          | +/- 4,0 %-point   | +/- 4,0 %-point         |
| Slagelse          | +/- 2,0 %-point   | +/- 3,0 %-point         |
| Stevns            | +/- 4,0 %-point   | +/- 5,0 %-point         |
| Sorø              | +/- 4,0 %-point   | +/- 4,0 %-point         |
| Lejre             | +/- 4,0 %-point   | +/- 4,0 %-point         |
| Lolland           | +/- 3,0 %-point   | +/- 3,0 %-point         |
| Næstved           | +/- 2,0 %-point   | +/- 2,0 %-point         |
| Guldborgsund      | +/- 3,0 %-point   | +/- 3,0 %-point         |
| Vordingborg       | +/- 3,0 %-point   | +/- 3,0 %-point         |
| Bornholm          | +/- 3,0 %-point   | +/- 3,0 %-point         |
| Middelfart        | +/- 3,0 %-point   | +/- 4,0 %-point         |
| Assens            | +/- 3,0 %-point   | +/- 3,0 %-point         |
| Faaborg-Midtfyn   | +/- 3,0 %-point   | +/- 3,0 %-point         |
| Kerteminde        | +/- 4,0 %-point   | +/- 5,0 %-point         |
| Nyborg            | +/- 3,0 %-point   | +/- 4,0 %-point         |
| Odense            | +/- 1,5 %-point   | +/- 2,0 %-point         |
| Svendborg         | +/- 3,0 %-point   | +/- 3,0 %-point         |
| Bogense           | +/- 3,0 %-point   | +/- 4,0 %-point         |
| Langeland         | +/- 4,0 %-point   | +/- 5,0 %-point         |
| Ærø               | +/- 5,0 %-point   | +/- 5,0 %-point         |
| Haderslev         | +/- 3,0 %-point   | +/- 3,0 %-point         |
| Billund           | +/- 4,0 %-point   | +/- 4,0 %-point         |
| Sønderborg        | +/- 2,0 %-point   | +/- 2,0 %-point         |
| Tønder            | +/- 3,0 %-point   | +/- 3,0 %-point         |
| Esbjerg           | +/- 2,0 %-point   | +/- 2,0 %-point         |
| Fanø              | +/- 5,0 %-point   | +/- 5,0 %-point         |
| Varde             | +/- 3,0 %-point   | +/- 3,0 %-point         |
| Vejen             | +/- 3,0 %-point   | +/- 3,0 %-point         |
| Aabenraa          | +/- 3,0 %-point   | +/- 3,0 %-point         |
| Fredericia        | +/- 3,0 %-point   | +/- 3,0 %-point         |
| Horsens           | +/- 2,0 %-point   | +/- 3,0 %-point         |
| Kolding           | +/- 2,0 %-point   | +/- 2,0 %-point         |
| Vejle             | +/- 2,0 %-point   | +/- 2,0 %-point         |
| Herning           | +/- 2,0 %-point   | +/- 2,0 %-point         |
| Holstebro         | +/- 3,0 %-point   | +/- 3,0 %-point         |
| Lemvig            | +/- 4,0 %-point   | +/- 4,0 %-point         |
| Struer            | +/- 4,0 %-point   | +/- 4,0 %-point         |
| Syddjurs          | +/- 3,0 %-point   | +/- 3,0 %-point         |
| Norddjurs         | +/- 3,0 %-point   | +/- 3,0 %-point         |
| Favrskov          | +/- 3,0 %-point   | +/- 3,0 %-point         |
| Odder             | +/- 4,0 %-point   | +/- 4,0 %-point         |
| Randers           | +/- 2,0 %-point   | +/- 2,0 %-point         |
| Silkeborg         | +/- 2,0 %-point   | +/- 2,0 %-point         |
| Samsø             | +/- 5,0 %-point   | +/- 5,0 %-point         |
| Skanderborg       | +/- 3,0 %-point   | +/- 3,0 %-point         |
| Århus             | +/- 1,0 %-point   | +/- 2,0 %-point         |
| Ikast-Brande      | +/- 3,0 %-point   | +/- 3,0 %-point         |
| Ringkøbing-Skjern | +/- 3,0 %-point   | +/- 3,0 %-point         |
| Hedensted         | +/- 3,0 %-point   | +/- 3,0 %-point         |
| Morsø             | +/- 4,0 %-point   | +/- 4,0 %-point         |
| Skive             | +/- 3,0 %-point   | +/- 3,0 %-point         |
| Thisted           | +/- 3,0 %-point   | +/- 3,0 %-point         |
| Viborg            | +/- 2,0 %-point   | +/- 2,0 %-point         |
| Brønderslev       | +/- 3,0 %-point   | +/- 4,0 %-point         |

| Kommune        | Ungdomsuddannelse | Videregående uddannelse |
|----------------|-------------------|-------------------------|
| Frederikshavn  | +/- 3,0 %-point   | +/- 3,0 %-point         |
| Vesthimmerland | +/- 3,0 %-point   | +/- 4,0 %-point         |
| Læsø           | +/- 5,0 %-point   | +/- 5,0 %-point         |
| Rebild         | +/- 3,0 %-point   | +/- 4,0 %-point         |
| Mariagerfjord  | +/- 3,0 %-point   | +/- 3,0 %-point         |
| Jammerbugt     | +/- 3,0 %-point   | +/- 3,0 %-point         |
| Aalborg        | +/- 1,5 %-point   | +/- 2,0 %-point         |
| Hjørring       | +/- 2,0 %-point   | +/- 2,0 %-point         |

Kilde: UNI•C Statistik & Analyse