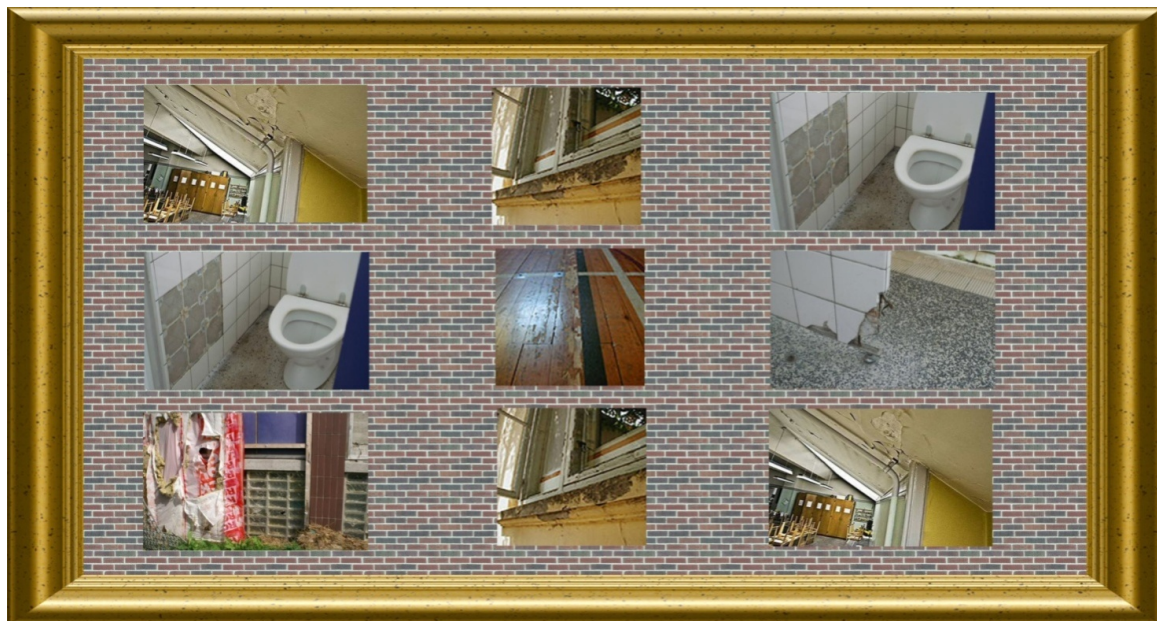




## Undersøgelse af den fysiske tilstand af folkeskolens bygninger

---



Skole og Samfund, januar 2009

## Undersøgelse af skolernes fysiske tilstand 2008

© 2009

Skole og Samfund

Kvægtorvsgade 1

1710 København V

Tlf. 3326 1721

Fax 3326 1722

E-Mail: [post@skole-samfund.dk](mailto:post@skole-samfund.dk)

Udgivet januar 2009

Undersøgelsen er gennemført i oktober 2008

Rapporten kan også læses på [www.skoleogsamfund.dk](http://www.skoleogsamfund.dk)

Eftertryk tilladt med kildeangivelse

## Indhold

1. Sammenfatning .....	4
2. Indledning.....	5
2.1 Andre undersøgelser .....	6
3. Vedligeholdelsesstandarden .....	7
3.1 Arbejdstilsynets bedømmelse .....	8
2.2 Udskydelse af nødvendig vedligeholdelse.....	9
4. Indeklimaet.....	10
5. Rengøring.....	11
5.1 Toiletter .....	12
6. Fugtproblemer og skimmelsvamp.....	12
6.1 Svampeproblemer .....	13
7. Træk og kulde .....	14
8. Skolemøbler og legeredskaber .....	15
9. Skolens lokaler.....	16
9.1 Grupperum .....	18
10. Farlige arbejdspladser .....	18
11. Skurke og dukse.....	19
12. Om undersøgelsen.....	20
13. Bilag .....	21

## 1. Sammenfatning

Skole og Samfund har spurgt landets skolebestyrelsesformænd, hvordan den fysiske tilstand er på deres skole. Skolebestyrelsesformændene er valgt af skolens forældre og har bl.a. til opgave at føre tilsyn med skolen. De må derfor formodes at have et godt overblik over skolebygningernes tilstand.

For 10 år siden stillede vi nøjagtig de samme spørgsmål til skolebestyrelserne. Vi kan derfor sammenligne tallene og se, hvordan skolernes fysiske tilstand har udviklet sig siden 1999.

Undersøgelsen tegner et deprimerende billede. På næsten alle områder er skolebygningernes tilstand blevet forværret. 3 ud af 4 skoler har måttet udskyde nødvendige vedligeholdelsesarbejder på grund af mangel på penge, og kun hver tredje skolebestyrelsesformand finder, at vedligeholdelsesstandarder på hans skole er i orden.

På over halvdelen af skolerne rapporteres der om problemer med indeklimaet, halvdelen har problemer med kvaliteten af rengøringen, hver 5. skole har problemer med svamp, hver tredje med træk og kulde. Og skolemøbler og legeredskabers tilstand er blevet voldsomt forringet på de ti år. 2/3 af skolerne har nu problemer her.

Der er også blevet mindre plads til eleverne, og kun hver tredje skole har grupperum i noget væsentligt omfang.

På en lang række områder har vores børn væsentligt ringere vilkår i skolen, end vi voksne har på vores arbejdsplads. Her er der nemlig lovgivning for, hvorledes forholdene skal være. Men den lovgivning gælder ikke for elever. Og det forhold benytter stat og kommuner sig åbenbart af til langsomt at forringe de fysiske forhold for børnene i skolen.

Danmark er verdens 7. -rigeste nation. Vores rigdom pr. indbygger målt i faste priser er på de ti år steget med 1/5. Kan vi virkelig være bekendt langsomt at forringe forholdene i skolerne ved at undlade at foretage de nødvendige investeringer i vedligehold og renovering?

Det er ofte blevet sagt, at Danmarks vigtigste råstof er indbyggernes hjerner. Vi ved, at de fysiske forhold i skolen spiller en væsentlig rolle for elevernes indlæring. Hvornår tager landets politikere konsekvensen af denne viden og sørger for, at der afsættes tilstrækkeligt med midler til skolernes vedligeholdelse?

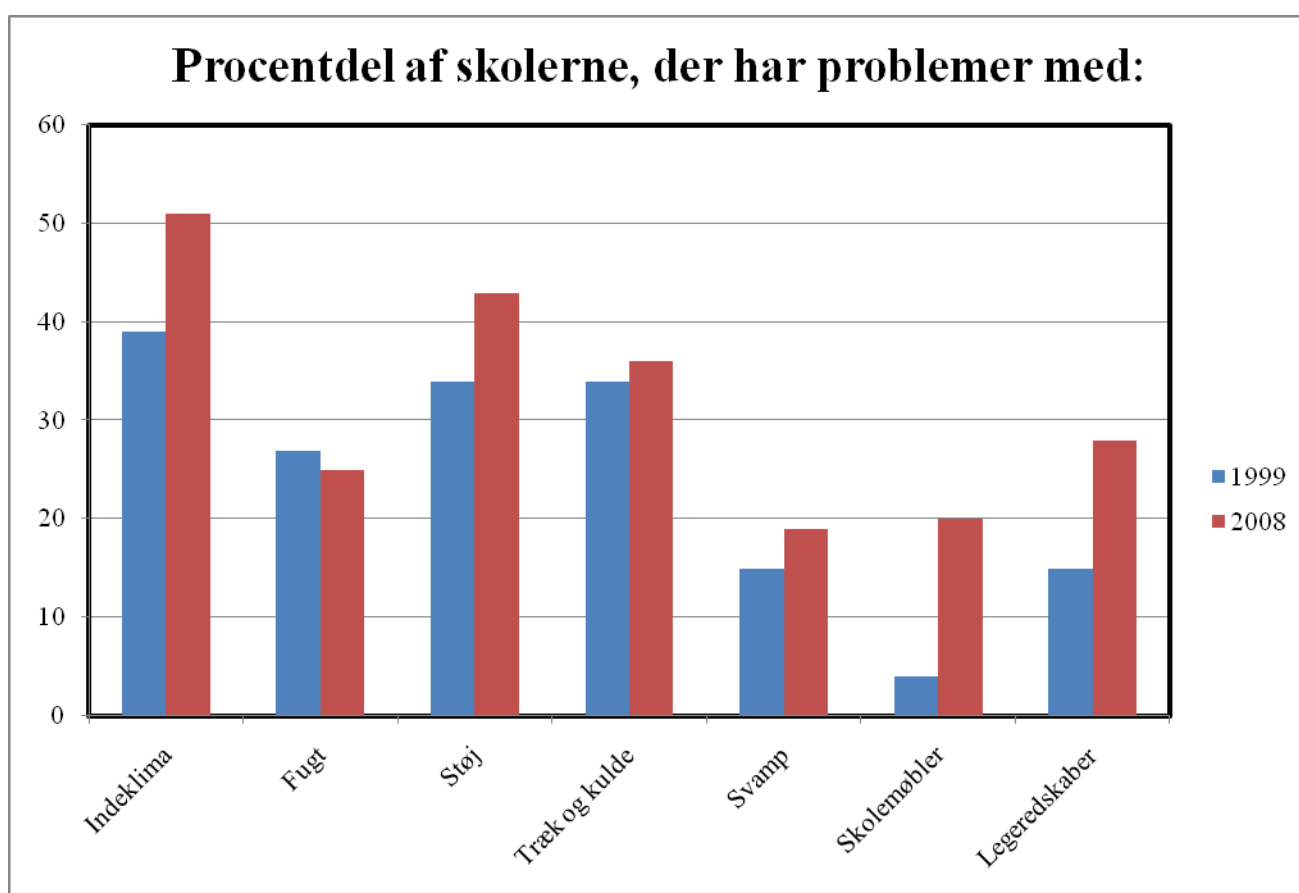
## 2. Indledning

I Skole og Samfund får vi en del klager over den fysiske standard i de skoler, vores børn går i. Men det er vanskeligt at danne sig et samlet overblik over problemets omfang.

Derfor har vi gennemført en undersøgelse ved at udsende spørgeskemaer til alle landets skolebestyrelsesformænd, hvor de blev bedt om at tage stilling til en række spørgsmål vedrørende kvaliteten af det fysiske undervisningsmiljø på deres skole.

Vi gennemførte en tilsvarende undersøgelse for 10 år siden<sup>1</sup>. Vi har stillet skolebestyrelserne de samme spørgsmål igen, således at vi direkte kan sammenligne svarene.

Undersøgelsens resultat er desværre ikke opmuntrende. På næsten samtlige områder er problemerne blevet større i det tiår, der er gået siden 1999.

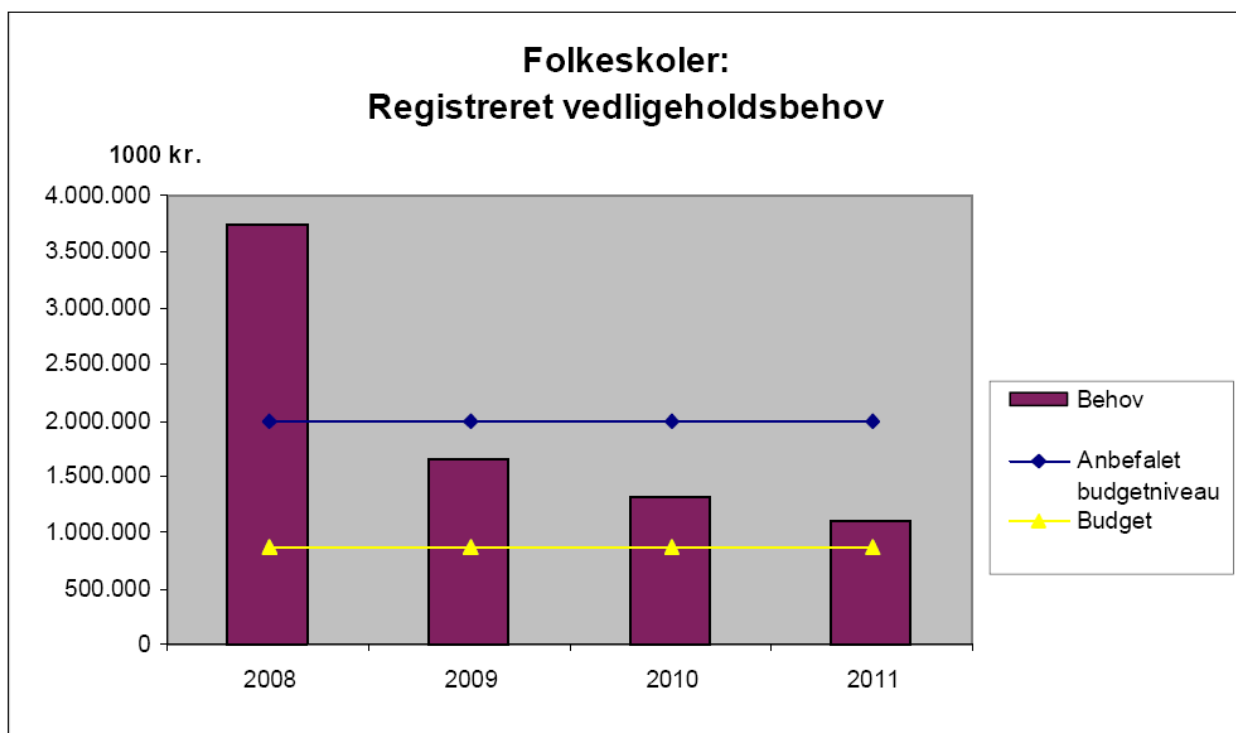


Problemer med indeklima, støj, træk og kulde, svamp og manglende vedligeholdelse af skolemøbler og legeredskaber er blevet forværret. Kun problemer med fugt synes at være blevet en smule mindre.

<sup>1</sup> Skolebørns arbejdsmiljø. En undersøgelse blandt landets skolebestyrelser. Skole og Samfund, sept. 1999. Kan ses på [www.skole-samfund.dk/sw27511.asp](http://www.skole-samfund.dk/sw27511.asp)

## 2.1 Andre undersøgelser

En række andre undersøgelser viser resultater, der er i overensstemmelse med dette billede. COWI gennemførte i 2008 en undersøgelse for Dansk Byggeri af vedligeholdelsefterslæbet i danske kommuner<sup>2</sup>. Undersøgelsen viser et samlet vedligeholdelsefterslæb på 8,0 mia kr. i 2008, som vil være steget til 14,1 mia kr. i 2011, hvis der ikke afsættes flere midler til vedligeholdelse. En meget stor del af dette vedligeholdelsefterslæb ligger på folkeskoleområdet.



Analyserapport af vedligeholdelsefterslæbet i Danmark, s. 16

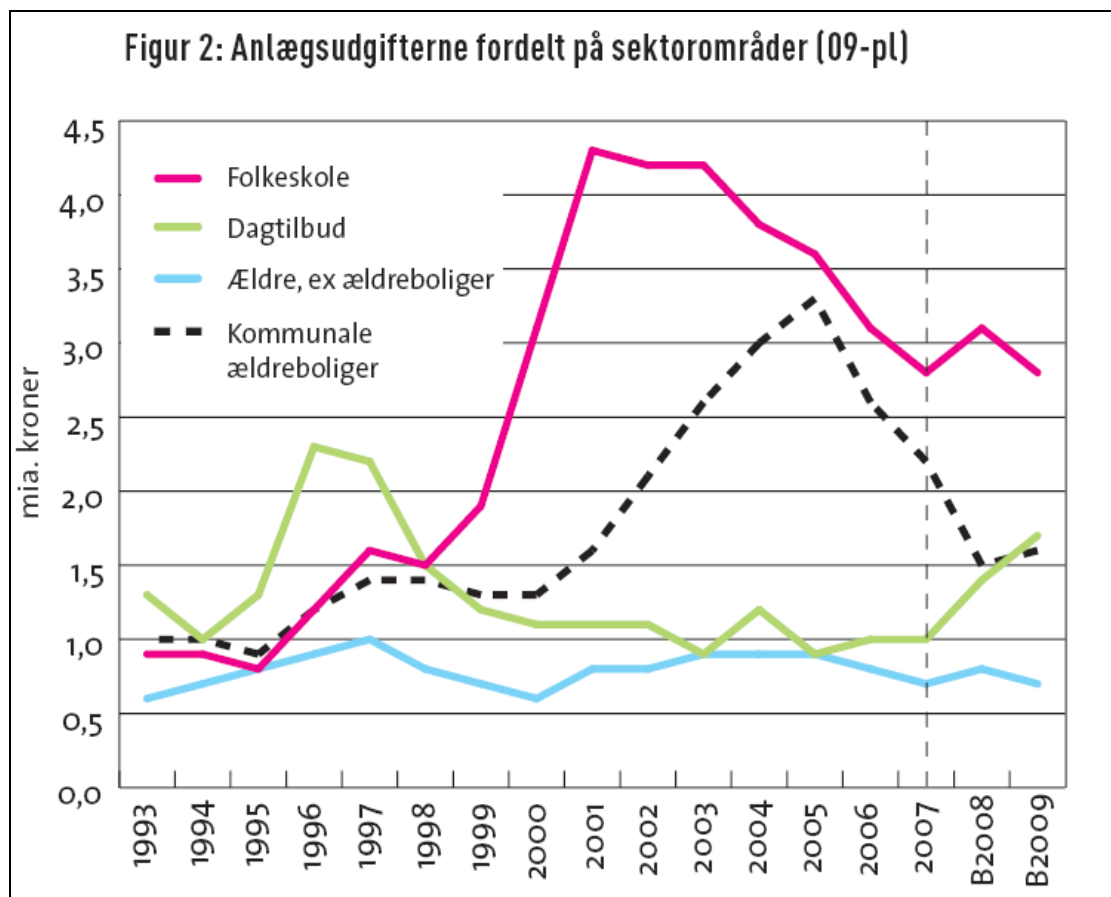
Vedligeholdelsefterslæbet på folkeskoleområdet blev i 2008 opgjort til 3,7 mia. kr. Dansk Byggeri beregner, at budgetniveauet for folkeskoleområdet skal hæves fra 0,9 mia kr. pr. år til 2,0 mia kr. pr. år, hvis vedligeholdelsen af folkeskolerne skal være bragt i orden i 2011.

Danske Kommuner undersøgte i 2008 udviklingen i de kommunale anlægsudgifter<sup>3</sup>. Undersøgelsen viser en markant stigning i anlægsudgifterne på folkeskoleområdet fra 1995 indtil 2001. Herefter er udgifterne faldet, så de i 2009 ligger mellem 1999- og 2000-niveauet.

Der er således god sammenhæng mellem kommunernes (manglende) investeringer i folkeskolens bygninger og de problemer, vi kan konstatere i vores undersøgelse.

<sup>2</sup> Dansk Byggeri: Analyse af vedligeholdelsefterslæbet i Danmark. Udgivet marts 2008

<sup>3</sup> Investeringer i fremtidens velfærd. Danske Kommuner nr. 37, 2008, s. 56-57

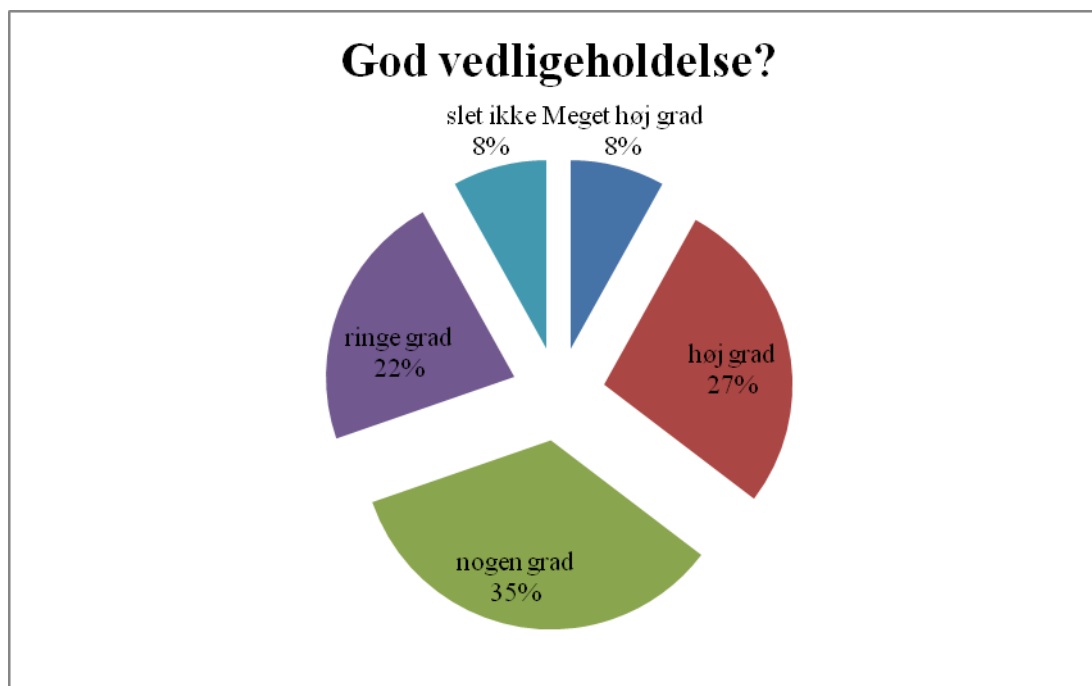


Danske Kommuner, nr. 37, 2008

### 3. Vedligeholdelsesstandarden

Vi har spurgt skolebestyrelsesformændene, hvordan de selv bedømmer vedligeholdelsesstandarden på deres skole.

Kun 35 % af skolebestyrelsesformændene finder vedligeholdelsen af deres skole i orden, mens 30 % svarer *slet ikke* eller *i ringe grad*, når de bliver spurgt, om deres skole er godt vedligeholdt. Der er altså god overensstemmelse mellem skolebestyrelsesformændenes bedømmelse og tallene fra Dansk Byggeri og Danske Kommuner.

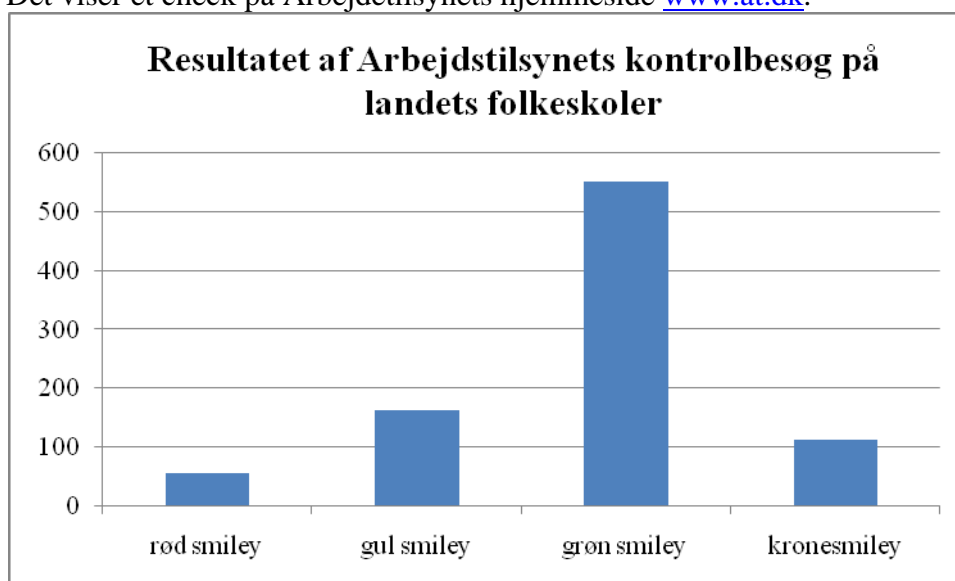


### 3.1 Arbejdstilsynets bedømmelse

For også at få et mere objektivt mål for problemerne med det fysiske arbejdsmiljø på skolerne har vi spurgt, om skolen inden for de seneste 5 år har haft besøg af Arbejdstilsynet, Bedriftsundhedstjenesten eller Embedslægen på grund af arbejdsmiljøproblemer blandt de ansatte. Det har 1/3 af skolerne.

Da vi spurgte om det samme i 1999 svarede 28 % af skolerne ja, så der er altså flere skoler i dag end for 10 år siden, der har så store arbejdsmiljøproblemer blandt de ansatte, at myndighederne tilkaldes.

Og når Arbejdstilsynet kommer forbi vanker der ofte påbud eller påtaler til skolens ejer kommunen. Det viser et check på Arbejdstilsynets hjemmeside [www.at.dk](http://www.at.dk).





Ca. 13 % af landets folkeskoler har således en rød eller gul smiley hos Arbejdstilsynet. Da Arbejdstilsynet gennemførte en kontrolkampagne på 337 skoler i 2007 fik 70 % af de undersøgte skoler en sur eller meget sur smiley for deres indeklime<sup>4</sup>

### 3.2 Udskydelse af nødvendig vedligeholdelse

Grunden til disse problemer er ganske klar. Der mangler penge i skolernes budgetter til at foretage den nødvendige vedligeholdelse.

3 ud af 4 skolebestyrelsesformænd beretter således, at deres skole i de seneste 5 år har måttet udskyde nødvendigt vedligeholdelsesarbejde på grund af manglende midler.

Der er ganske stor forskel mellem kommunerne på, i hvor høj grad skolerne har måttet udskyde nødvendige vedligeholdelser. I 28 kommuner har det gjort sig gældende i høj til meget høj grad. Mens det i 21 kommuner kun har været tilfældet i ringe eller nogen grad.

De hårdest ramte kommuner i rangfølge:

- Brøndby
- Dragør
- Herlev
- Hvidovre
- Rødovre
- Lejre
- Brønderslev-Dronninglund
- Fredensborg
- Næstved
- Odder
- Roskilde
- Faxe
- København
- Nordfyn
- Vesthimmerland
- Kerteminde
- Thisted
- Skanderborg

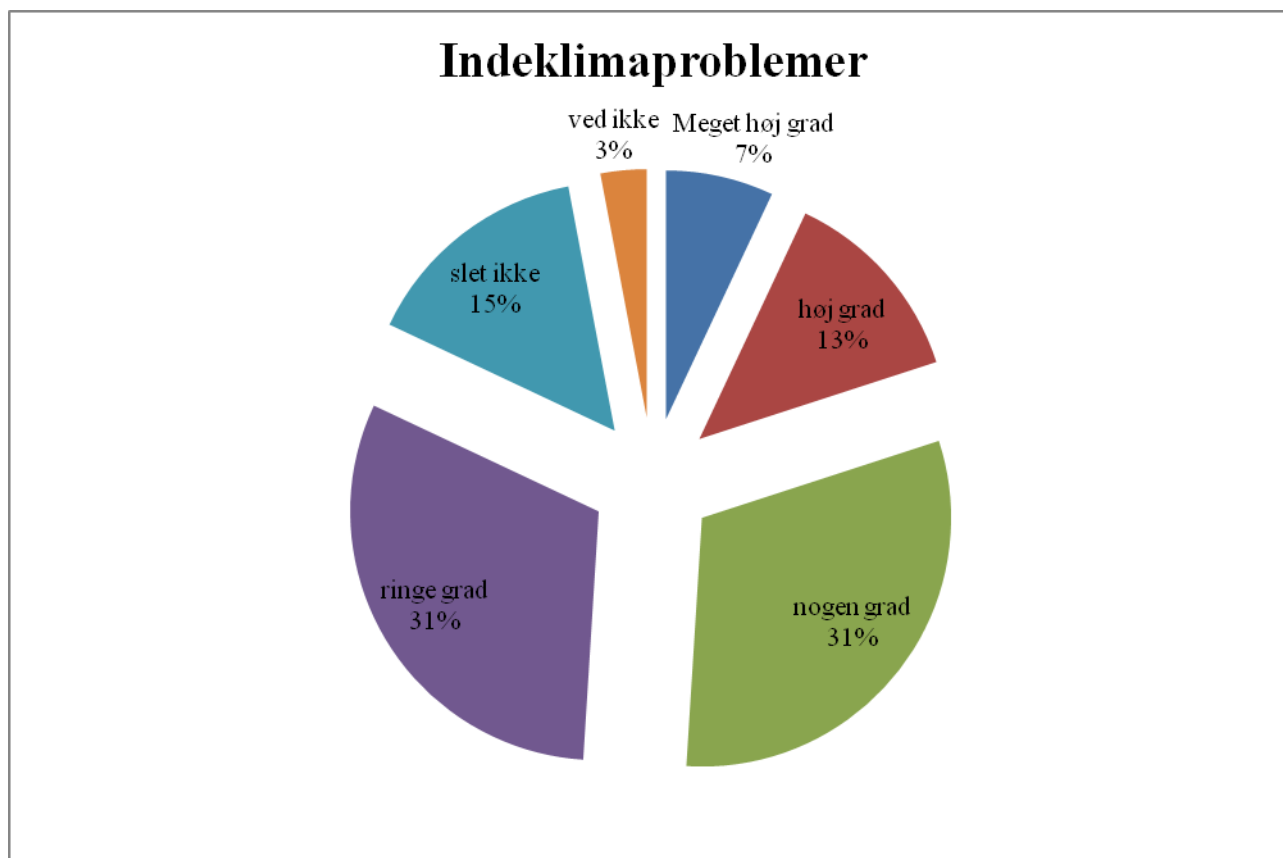
---

<sup>44</sup> Pawel Wargocki, ph.d: Indeklimaet i klasselokalerne skal undersøges, Folkevirke nr. 4, 2008

## 4. Indeklimaet

Godt halvdelen af skolerne angiver, at de i ét eller andet omfang har haft problemer med indeklimaet inden for de seneste 5 år. Det er en stigning fra 39 % i 1999, og altså en indikation af at problemerne er forværret i de seneste 10 år.

Hver 5. skole angiver at have store problemer med indeklimaet.



Arbejdstilsynet angiver i sin vejledning A.1.2 fra januar 2008 temperatur og træk, dårlig luftkvalitet på grund af fx støv, afgangning og passiv rygning, fugt og mikroorganismer samt dårlige lys- og lydforhold som de hyppigste årsager til dårligt indeklima.

Dårligt indeklima kan give gener, symptomer og sygdom, som spænder fra irritation af øjne og slimhinder, kvalme, svimmelhed, hovedpine og unaturlig træthed til uspecifikke overfølsomhedsreaktioner.

Problemerne kan variere fra lette gener til så svære symptomer hos den enkelte, at vedkommende kan være nødsaget til at sige sin stilling op.

Det er typisk for indeklimasympptomer, at man sjældent kan pege på en enkelt årsag, men at

problemerne oftest skyldes en kombination af flere faktorer. De enkelte risikofaktorer er dog normalt forholdsvis enkle at identificere.

Dårligt indeklima kan skyldes mangler ved bygninger, deres drift eller vedligeholdelse.

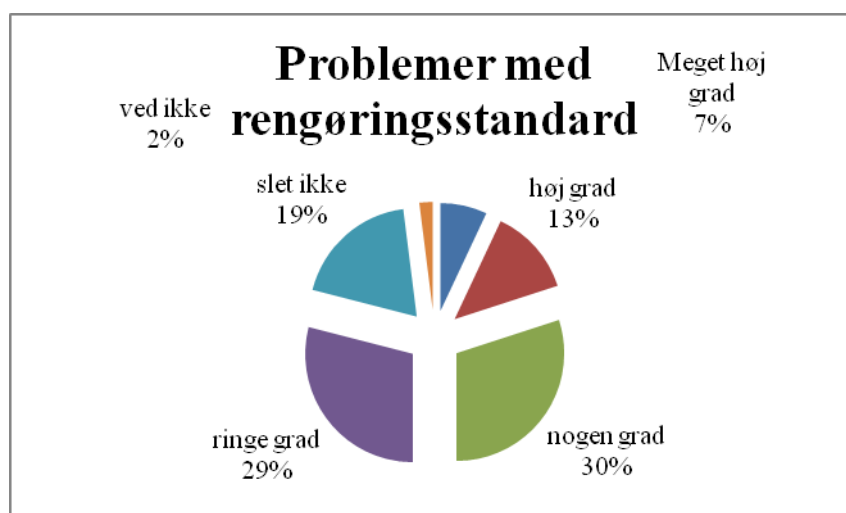
Flere forskningsprojekter har påvist en direkte sammenhæng mellem dårligt indeklima og dårlig indlæring. Således påviste forskere fra DTU ved en undersøgelse på Rungsted Skole, at elevernes læseindlæring blev forbedret med næsten 20 %, når ventilation og temperatur i klasseværelset blev forbedret.

De værste kommuner i undersøgelsen vedr. dårligt indeklima er (med den værste øverst):

Herlev, Hørsholm, Hvidovre, Brøndby og Fredensborg<sup>5</sup>

### 5. Rengøring

Én af de faktorer, der spiller ind på indeklimaet er rengøringsstandarden på skolerne. Halvdelen af svarpersonerne mener, at der på deres skole er problemer med rengøringen.



Der er temmelig store forskelle mellem rengøringsstandarden i de forskellige kommuner. Hele 30 kommuner har problemer med rengøringsstandarden, mens 18 slet ikke synes at kende til disse problemer. Resten af kommunerne har kun mindre problemer. De værste kommuner på dette felt er Herlev, Rudersdal, Hørsholm, Frederiksberg, Ballerup, Samsø, Gentofte, Fredensborg og Brøndby<sup>6</sup>

Vi har også spurgt skolebestyrelsesformændene, om de mener, der bør indføres landsdækkende mindstekrav til kvaliteten af rengøringen af skolens lokaler. Den idé er der massiv opbakning til.

45 % er meget i meget høj grad enige, 34 % er i høj grad enige, og kun 9 % kan ikke bakke ideen op.

<sup>5</sup> Disse kommuners problemer vurderes i gennemsnit til mellem *i høj grad* og *i meget høj grad*

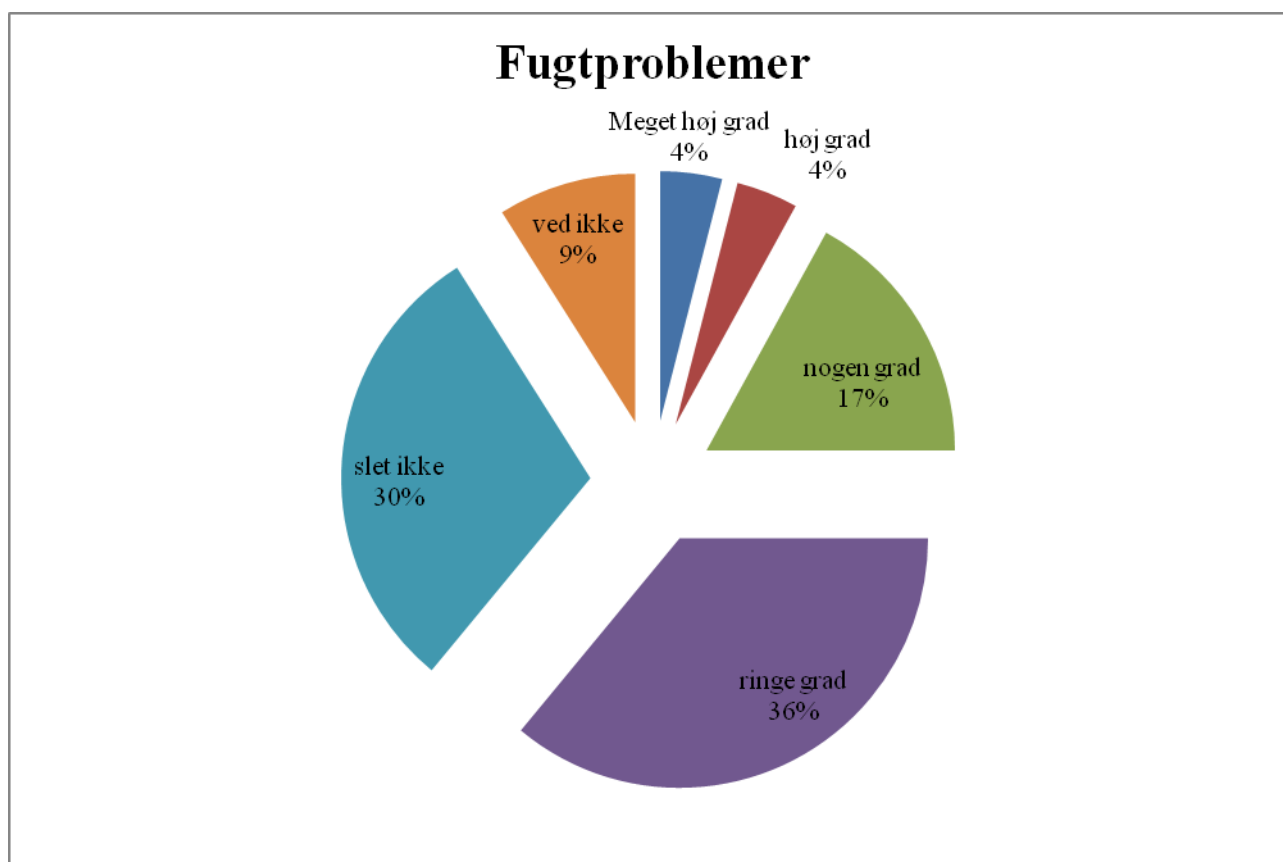
<sup>6</sup> Gennemsnittet for problemerne med rengøringsstandarden i disse kommuner ligger på *i høj grad* eller værre.

## 5.1 Toiletter

Der har været talt og skrevet meget om problemer med elevernes toiletter. Vi har derfor også spurgt skolebestyrelsesformændene, om kvalitets- og rengøringsstandarden på toiletterne udgør et problem for eleverne på skolen. Godt 1/3 af skolerne angiver, at dette i høj eller meget høj grad er tilfældet, mens en anden trediedel ikke mener, der er problemer med toiletterne. Det synes derfor som om de generelle rengøringsproblemer er større end problemer med toiletterne.

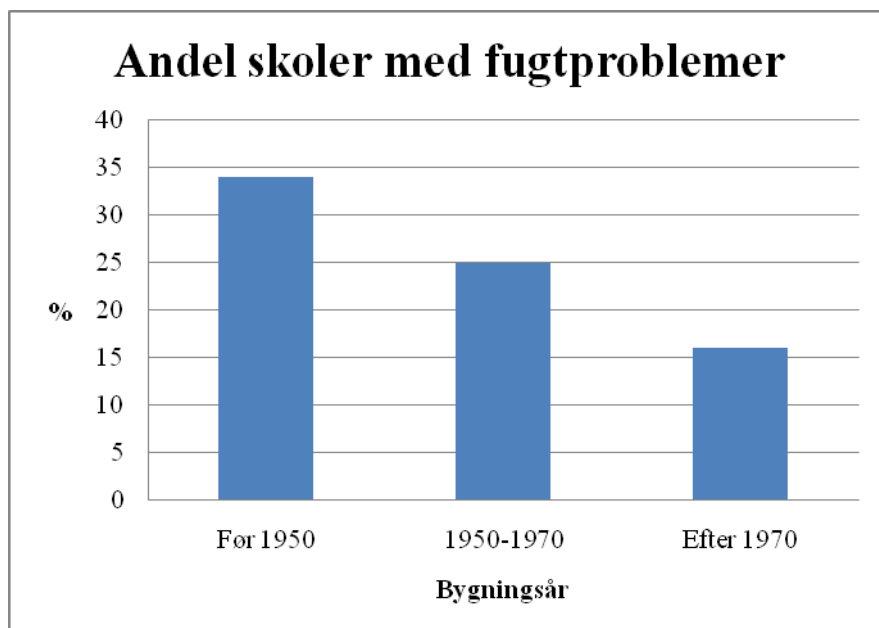
## 6. Fugtproblemer og skimmelsvamp

En fjerdedel af skolerne angiver, at de i ét eller andet omfang har problemer med fugt.



De fleste af disse problemer synes dog at være i den mildere ende.

I forhold til for 10 år siden er der sket en mindre forbedring af skolernes fugtproblemer, idet 27 % af skolerne angav at have disse problemer i 1999. 1999-undersøgelsen viste en klar sammenhæng mellem bygningstypen og fugtproblemer, idet bygninger med flade tage havde langt større problemer end bygninger med tagrejsning. Siden har en del kommuner været nødt til at foretage større renoveringer af skoler med fladt tag. Vi har denne gang ikke spurgt til bygningstypen, men til bygningernes alder. Og der er en klar sammenhæng mellem denne og fugtproblemerne.



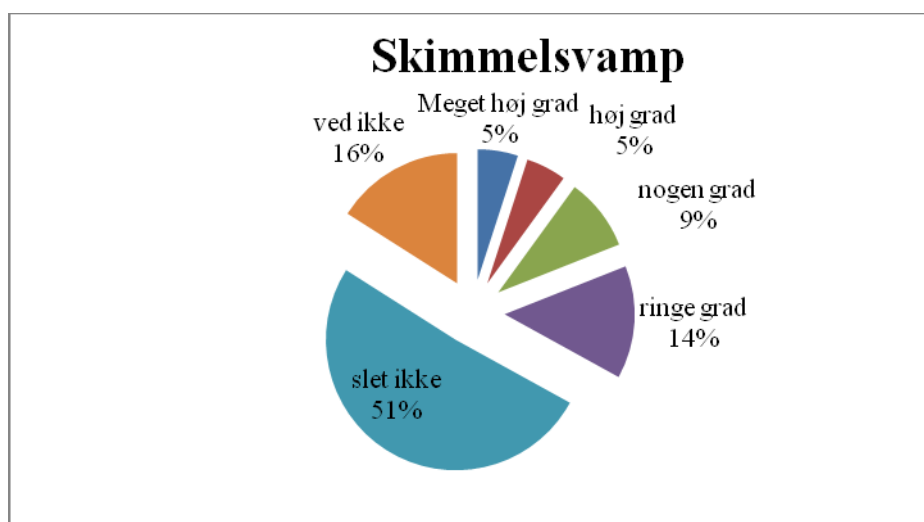
### 6.1 Svampeproblemer

Fugtproblemer er snævert forbundet med problemer med skimmelsvamp.

Sådanne problemer udgør et arbejdsmiljøproblem, som kan medføre alvorlige sygdomme.

Desværre viser undersøgelsen, at problemerne med skimmelsvamp er blevet værre i de seneste 10 år. I 1999 svarede 15 % af skolerne, at de havde svampeproblemer. Dette er nu steget til 19 %.

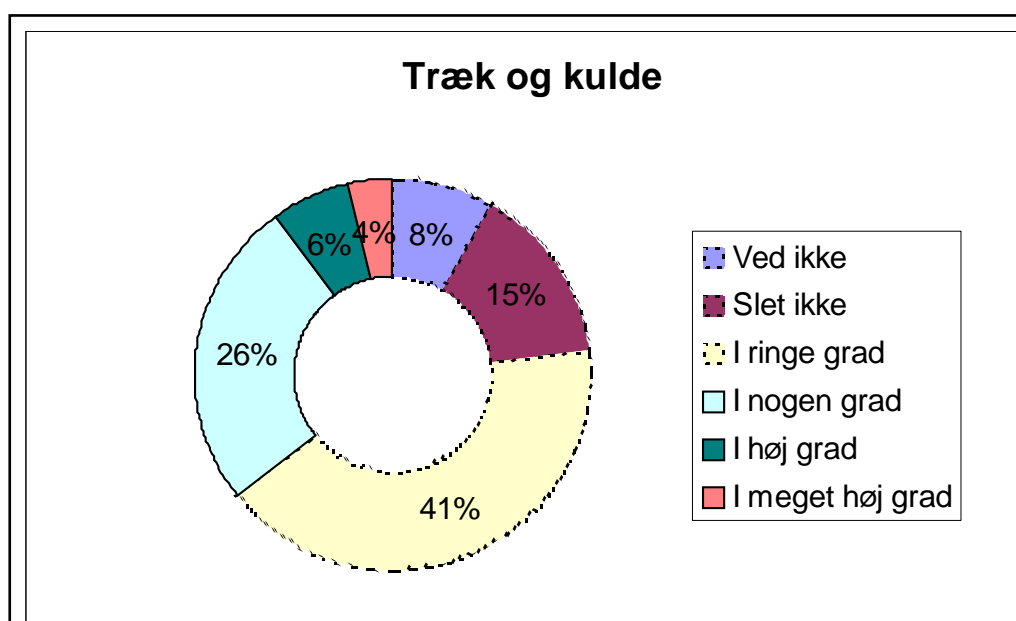
Kommuner der har mange problemer med skimmelsvamp set i forhold til antallet af besvarelser er Fredensborg, Ishøj, Ballerup, Roskilde, Lejre, Furesø og Gentofte<sup>7</sup>



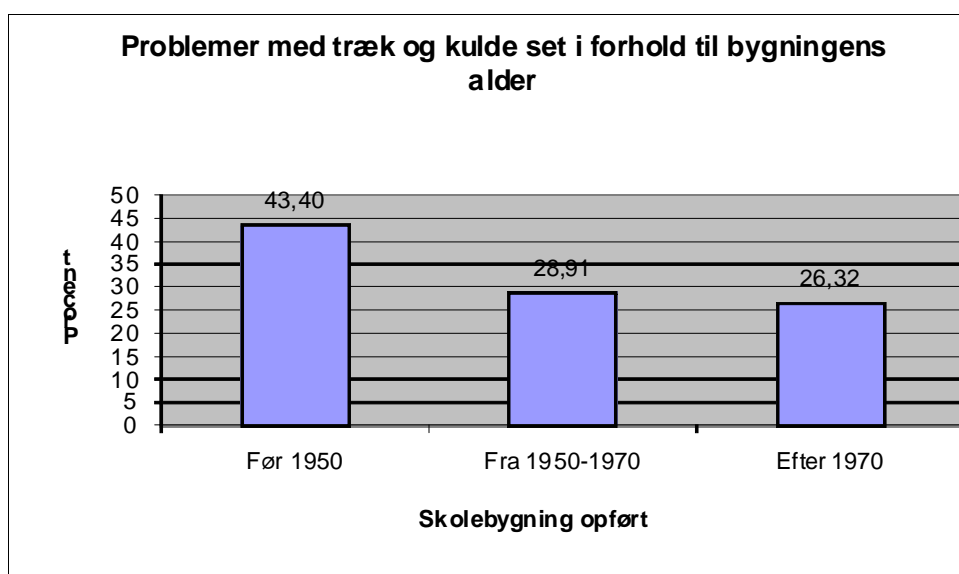
<sup>7</sup> De to skoler i Fredensborg kommune, der har svaret, har problemer i hhv. høj og meget høj grad, mens de øvrige kommuner i gennemsnit ligger mellem i nogen og i høj grad.

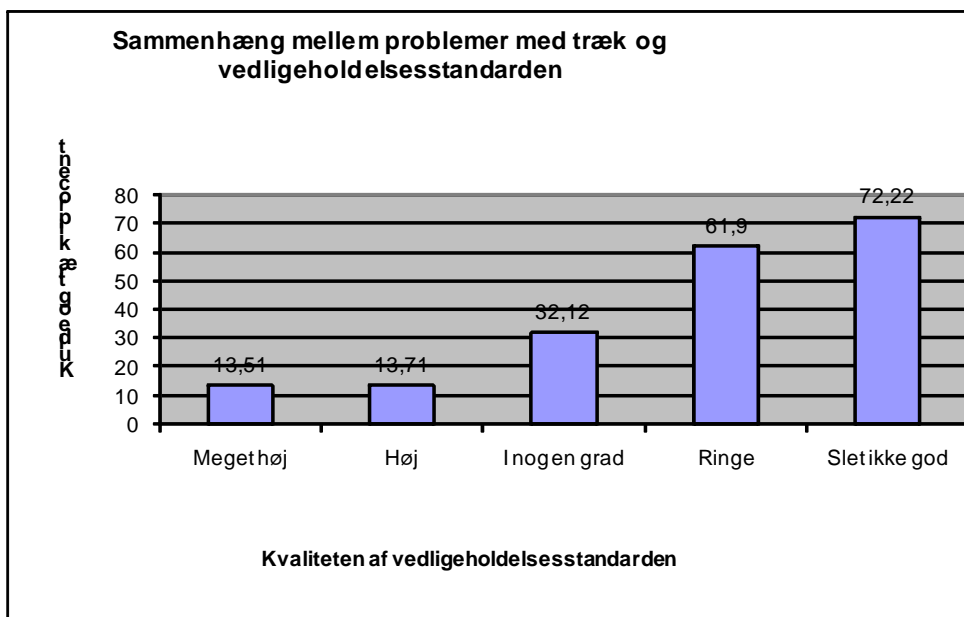
## 7. Træk og kulde

Over 1/3 af de adspurgte rapporterer problemer med træk og kulde. De værste kommuner i denne sammenhæng er Lolland, Hvidovre, Kerteminde, Viborg, København, Furesø og Greve. I alle disse kommuner rapporteres problemer med træk og kulde til at ligge imellem *i nogen grad* og *i meget høj grad*.



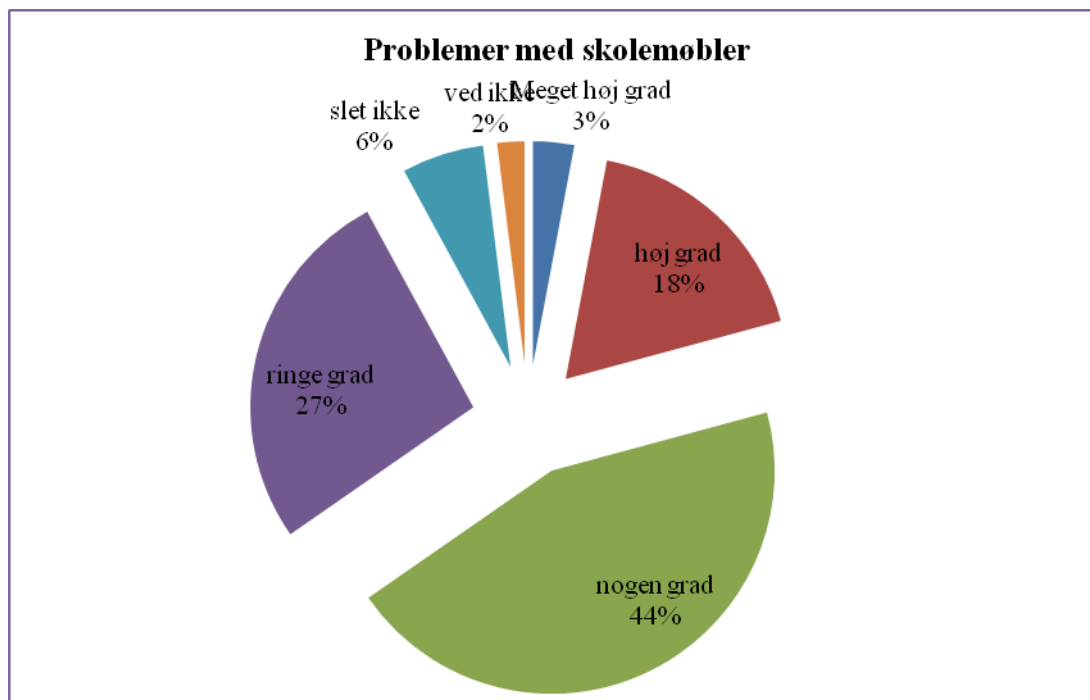
Problemer med træk og kulde hænger ikke overraskende sammen med bygningernes alder og med deres vedligeholdelsesstandard.





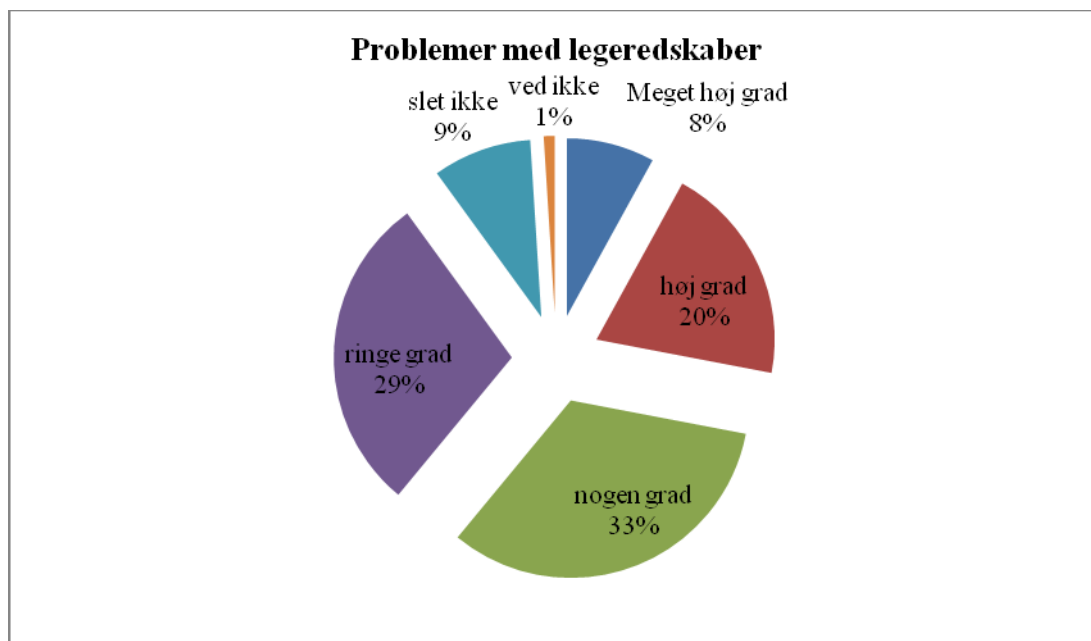
## 8. Skolemøbler og legeredskaber

Vi har spurgt til kvaliteten og vedligeholdelsen af skolemøbler og legeredskaber på skolerne. Også her er der store problemer på mange skoler.



2/3 af skolerne angiver således, at der i ét eller andet omfang er problemer med kvaliteten af skolemøblerne. Gode skolemøbler har stor betydning for børnenes velbefindende og indlæring. Hvis børn ikke har mulighed for at sidde i ordentlige arbejdsstillinger på deres arbejde i skolen er der stor risiko for, at de udvikler problemer med ryggen eller på anden måde får grundlagt fysiske skavanker, der kan komme til at følge dem resten af livet.

Også med legeredskaberne er der problemer:



Her er der også problemer på næsten 2/3 af skolerne

På begge områder er der sket en markant forøgelse af problemerne siden 1999. I den gamle undersøgelse svarede 19 % af skolerne, at de havde problemer med kvaliteten af skolemøblerne, mens 15% havde problemer med legeredskaberne. Noget kunne således tyde på, at de manglende midler i skolen især har haft betydning for vedligeholdelse og fornyelse af skolemøbler og legeredskaber.

### 9. Skolens lokaler

Størrelsen og indretningen af skolens lokaler har stor betydning for elevernes velbefindende og læring. Som tidligere nævnt er skoleelever ikke omfattet af arbejdsmiljølovgivningen, og der er således i lovgivningen ikke mange krav til undervisningslokalerne, som begrundes med hensynet til eleverne.

Nogle gange kan arbejdsmiljølovgivningens bestemmelser alligevel anvendes, fordi et lokale, som en lærer ikke må undervise i af hensyn til arbejdsmiljøet, naturligvis ikke kan benyttes som undervisningslokale.



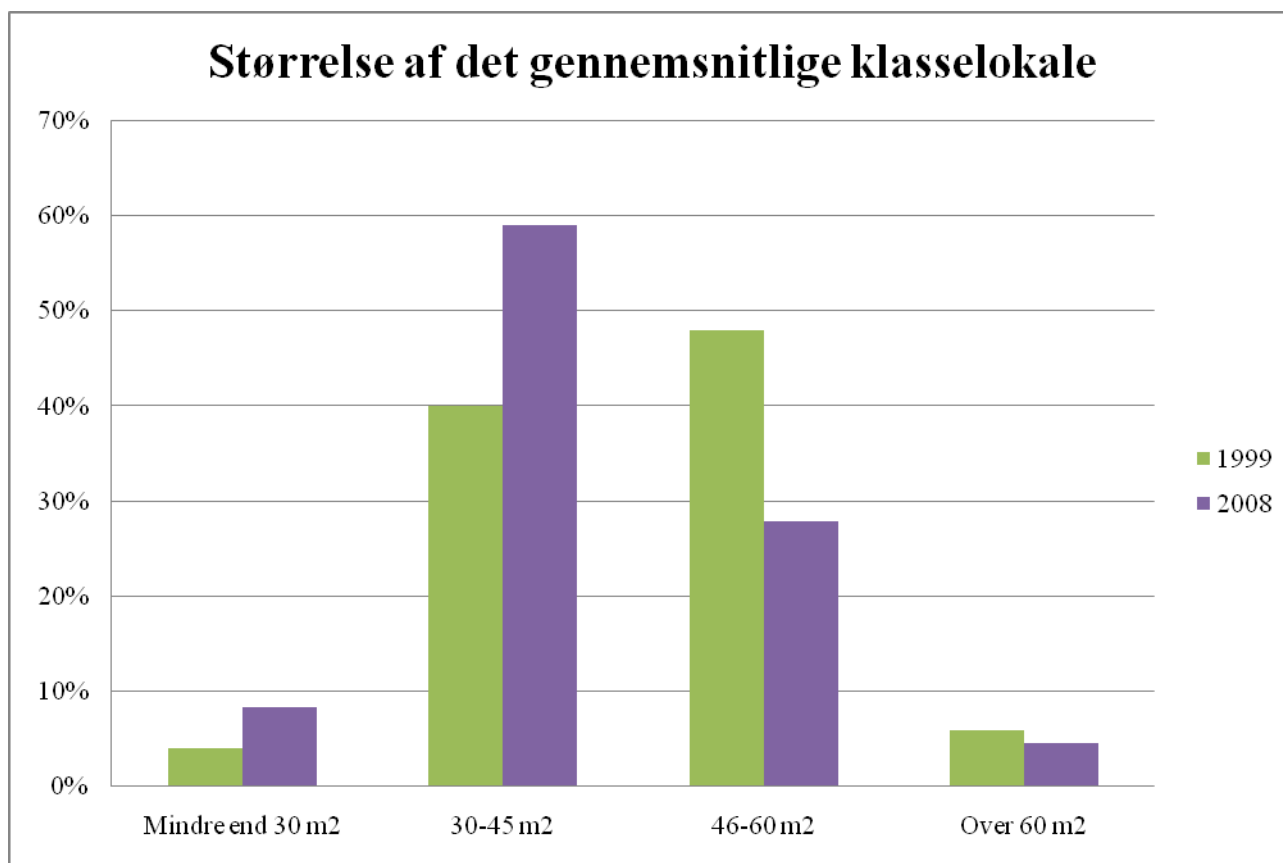
## Undersøgelse af skolernes fysiske tilstand 2008

Lærerne er omfattet af Arbejdsmiljølovens bestemmelser om arbejdsstedets indretning, som for byggeri opført efter 1986 er identisk med bygningsreglementets krav. I Bygningsreglementet af 1995 (BR95) stilles der krav om, at et klasselokale skal være på mindst 6 m<sup>3</sup> pr. person, der er til stede. Bygningsreglementet gælder for nybyggede skoler. I bygninger opført før 1986 anvender Arbejdstilsynet (som tilsynsførende med lærernes arbejdsmiljø) et gammelt cirkulære fra 1938 som rettesnor. Det kræver 150 m<sup>3</sup> luft pr. 36 elever.

Det luftvolumen, der anses for nødvendigt for en skoleelev i moderne byggeri, er med andre ord 6 m<sup>3</sup>. Omsat til areal betyder det (ved en gennemsnitlig loftshøjde på 3 m) to m<sup>2</sup> pr. elev. Det er på denne baggrund, det faktiske areal i skolernes klasseværelser må bedømmes.<sup>8</sup>

I henhold til arbejdsmiljøloven skal der på en arbejdsplads være 12 m<sup>3</sup> luftvolumen pr. beskæftiget person!

Vi har både i 1999 og 2008 spurgt skolebestyrelserne, hvor stort et gennemsnitligt klasselokale på deres skole er.



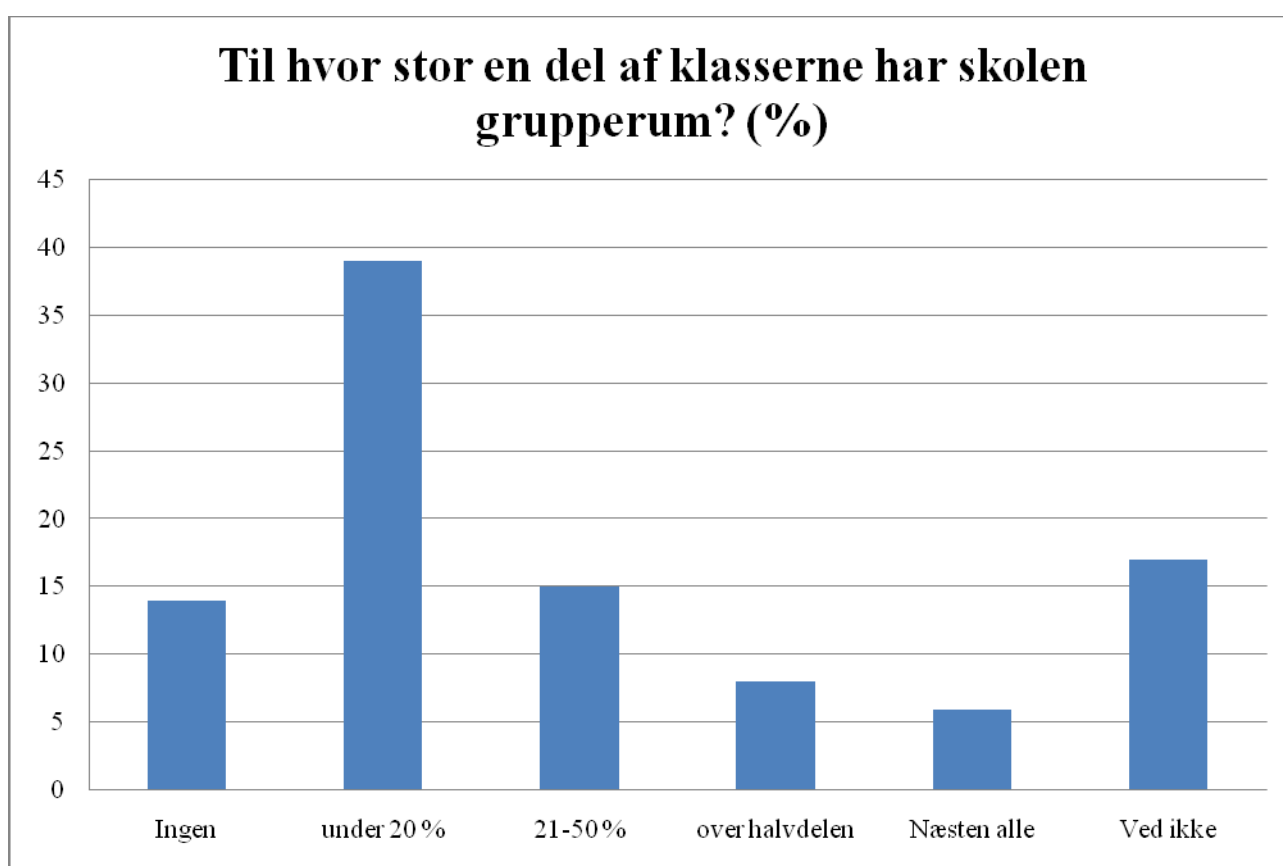
<sup>8</sup> Man kan læse mere om kravene til undervisningslokalers indretning på Danmarks Lærerforenings hjemmeside: [www.dlf.org/særligt\\_for/sikkerhedsrepraesentanter/arbejdsmiljo/arbejdspladsen/normalklasserum](http://www.dlf.org/særligt_for/sikkerhedsrepraesentanter/arbejdsmiljo/arbejdspladsen/normalklasserum)

Størrelsen på det gennemsnitlige klasselokale er med andre ord blevet mindre end for 10 år siden – i en periode, hvor klassekvotienten er steget dramatisk i de fleste kommuner.

### 9.1 Grupperum

Nu kunne baggrunden for denne udvikling jo være, at kommunerne i højere grad har indrettet skolerne med flere grupperum. Det ville give god mening i en tid, hvor undervisningsdifferentiering bliver mere og mere påkrævet.

Vi har derfor spurgt, hvor mange grupperum den enkelte skole råder over.



Knap 30 % af skolerne har grupperum til mere end 20 % af klasserne, men på de fleste skoler er det stadig sådan, at man kun råder over ganske få eller ingen grupperum.

## 10. Farlige arbejdspladser

Mens arbejdsmiljølovgivningen i almindelighed ikke gælder for folkeskolens elever, så er der en del regler i det såkaldte ”udvidede område”, der også er gældende i folkeskolen.

Elever, der udfører praktiske øvelser af arbejdsmæssig karakter, er dækket af dette ”udvidede område”. Der er først og fremmest tale om regler for farlige arbejdspladser, hvor eleverne ikke blot

## Undersøgelse af skolernes fysiske tilstand 2008

modtager instruktion, men hvor de selv arbejder med farlige stoffer, træbearbejdning o.l. Vi taler med andre ord om fysiklokaler, sløjdlokaler, skolekøkken o.l.

Vi har spurgt skolerne, om skolen lever op til arbejdsmiljølovens krav til fysik- og sløjdlokaler.



15 % af skolerne lever ikke op til lovens krav på dette område, mens andre 15 % kun gør det i nogen grad. Dette tal skal imidlertid sammenlignes med, at 41 % af skolerne i 1999 erklærede, at de ikke levede op til lovkravene. Der synes altså at være sket en forbedring på dette område.

### 11. Skurke og dukse

Der er meget stor forskel på hvor mange problemer skolerne i de forskellige kommuner har.

Nedenfor opstiller vi en samlet liste over de kommuner, der har scoret dårligst, og dem, der har scoret bedst. Listen er lavet på den måde, at hvert enkelt problem på den enkelte skole har fået en karakter mellem 0 og 4. 4 betyder, at skolen har problemet i meget høj grad, mens 0 betyder, at problemet slet ikke berører den pågældende skole. Kommunens score bliver herefter et gennemsnit af samtlige problemer på samtlige skoler i kommunen, der deltager i undersøgelsen. Et samlet gennemsnit mellem 2 og 3 betyder således, at kommunen i gennemsnit har problemer på niveauet mellem *i nogen grad* og *i høj grad*.

Det skal understreges, at udsving i bedømmelsen af kommunerne dels kan skyldes reelle forskelle på standarden på skolerne, dels forskelle i skolebestyrelsesformændenes *bedømmelse* af denne.

Opstillet på denne måde ser fortegnelsen over de værste kommuner således ud ( i rangorden):

## Undersøgelse af skolernes fysiske tilstand 2008

	Antal skoler	Samlet gennemsnit
Herlev <sup>9</sup>	1	2,43
Fredensborg	2	2,36
Ishøj	2	2,21
Furesø	4	2,18
København	21	2,13
Lejre	3	2,10
Roskilde	5	2,09
Brøndby <sup>9</sup>	1	2,00

I den gode ende finder vi følgende kommuner, hvis problemer gennemsnitligt ligger mellem *slet ikke* og *i ringe grad*:

	Antal skoler	Samlet gennemsnit <sup>10</sup>
Silkeborg	5	0,94
Vejle	5	0,94
Frederikssund	4	0,93
Tårnby	2	0,93
Frederiksberg	3	0,90
Holstebro	8	0,89
Guldborgsund	13	0,89
Fanø	1	0,86
Lemvig	1	0,86
Lyngby-Taarbæk	1	0,86
Nyborg	1	0,86
Ringkøbing-Skjern	7	0,81
Vejen	6	0,74
Struer	2	0,64
Gribskov	3	0,62
Glostrup	1	0,57
Jammerbugt	4	0,54
Billund	3	0,52
Langeland	2	0,43
Ærø	1	0,43

En fuldstændig fortegnelse over samtlige kommuners score i undersøgelsen bringes i bilag 1.

### 12. Om undersøgelsen

I oktober 2008 har Skole og Samfund foretaget en omfattende spørgeskemaundersøgelse blandt skolebestyrelsesformændene i alle 98 kommuner vedrørende skolebørnenes arbejdsmiljø.

Undersøgelsen er foretaget ved hjælp af det elektroniske survey-system Inquisite.

Spørgeskemaerne er udsendt til formændene for landets skolebestyrelser. I henhold til folkeskoleloven fører skolebestyrelsen tilsyn med skolens samlede virksomhed, og skole-

<sup>9</sup> Det bemærkes, at Herlev og Brøndby kommuner kun er repræsenteret af én skole, hvorfor resultatet naturligvis påvirkes kraftigt af forholdene på denne.

<sup>10</sup> Som ovenfor bemærkes det, at en del kommuner kun er repræsenteret af én skole i undersøgelsen

bestyrelserne må derfor antages at have et godt kendskab til eventuelle problemer med arbejdemiljøet på de enkelte skoler.

Henvendelser fra mange skolebestyrelsesformænd viser imidlertid, at dette ikke altid er tilfældet. I nogle tilfælde er spørgeskemaerne således besvaret i samarbejde med skolens leder.

I alt er 1313 spørgeskemaer blevet sendt ud, hvoraf i alt 442 er blevet returneret.

Vi har udsendt spørgeskemaer til ca. 82 % af den samlede population (landets skolebestyrelsesformænd). Vi har modtaget svar fra 33,6 % af de adspurgte, hvilket er noget under det ønskelige. Svarene repræsenterer ca. 28 % af landets folkeskoler.

Undersøgelsen må således siges at give et nogenlunde dækkende billede af situationen i folkeskolen som sådan, men når vi kommer ned på kommuneniveau skal resultaterne tages med et gran salt.

### 13. Bilag

Fortegnelse over svarene fra de enkelte kommuner

Spørgeskema



Resultater opgjort kommunevis:

Slet ikke= 0, i ringe grad= 1, i nogen grad = 2, i høj grad = 3, i meget høj grad= 4

	STØJ 438			INDE- KLIMA 442			FUGT 441			SKIM- MEL- SVAMP 441			TRÆK OG KULDE 438			LEGE- RED- SKABER 440			SKOLE- MØBLER 442			
	Point	Antal skoler	gnst	Point	Antal skoler	gnst	Point	Antal skoler	gnst	Point	Antal skoler	gnst	Point	Antal skoler	gnst	Point	Antal skoler	gnst	Point	Antal skoler	gnst	Samlet gnst
Herlev	4	1	4,00	4	1	4,00	1	1	1,00	0	1	0,00	1	1	1,00	4	1	4,00	3	1	3,00	2,43
Fredensborg	3	2	1,50	6	2	3,00	6	2	3,00	7	2	3,50	2	2	1,00	5	2	2,50	4	2	2,00	2,36
Ishøj	4	2	2,00	5	2	2,50	2	2	1,00	5	2	2,50	4	2	2,00	6	2	3,00	5	2	2,50	2,21
Furesø	10	4	2,50	11	4	2,75	5	4	1,25	8	4	2,00	9	4	2,25	10	4	2,50	8	4	2,00	2,18
København	46	21	2,19	53	21	2,52	47	21	2,24	30	21	1,43	49	21	2,33	41	21	1,95	47	21	2,24	2,13
Lejre	5	3	1,67	7	3	2,33	5	3	1,67	6	3	2,00	5	3	1,67	8	3	2,67	8	3	2,67	2,10
Roskilde	8	5	1,60	14	5	2,80	12	5	2,40	11	5	2,20	7	5	1,40	11	5	2,20	10	5	2,00	2,09
Brøndby	3	1	3,00	3	1	3,00	2	1	2,00	0	1	0,00	2	1	2,00	3	1	3,00	1	1	1,00	2,00
Kerteminde	8	4	2,00	9	4	2,25	5	4	1,25	1	4	0,25	11	4	2,75	10	4	2,50	10	4	2,50	1,93
Viborg	11	6	1,83	12	6	2,00	8	6	1,33	8	6	1,33	15	6	2,50	12	6	2,00	11	6	1,83	1,83
Greve	6	3	2,00	6	3	2,00	5	3	1,67	1	3	0,33	7	3	2,33	8	3	2,67	5	3	1,67	1,81
Brønderslev- Dronninglund	3	2	1,50	3	2	1,50	5	2	2,50	4	2	2,00	2	2	1,00	4	2	2,00	4	2	2,00	1,79
Kalundborg	9	5	1,80	10	5	2,00	5	5	1,00	8	5	1,60	9	5	1,80	11	5	2,20	8	5	1,60	1,71
Rødovre	1	1	1,00	2	1	2,00	2	1	2,00	1	1	1,00	2	1	2,00	2	1	2,00	2	1	2,00	1,71
Thisted	4	5	0,80	10	5	2,00	5	5	1,00	4	5	0,80	7	5	1,40	16	5	3,20	13	5	2,60	1,69
Hvidovre	2	2	1,00	6	2	3,00	2	2	1,00	1	2	0,50	6	2	3,00	2	2	1,00	4	2	2,00	1,64
Gentofte	8	5	1,60	10	5	2,00	6	5	1,20	10	5	2,00	5	5	1,00	9	5	1,80	9	5	1,80	1,63
Aabenraa	15	7	2,14	11	7	1,57	14	7	2,00	7	7	1,00	9	7	1,29	10	7	1,43	13	7	1,86	1,61
Ballerup	6	4	1,50	9	4	2,25	3	4	0,75	9	4	2,25	4	4	1,00	6	4	1,50	8	4	2,00	1,61
Århus	19	12	1,58	31	12	2,58	11	12	0,92	4	12	0,33	20	12	1,67	25	12	2,08	25	12	2,08	1,61
Middelfart	10	6	1,67	11	6	1,83	7	6	1,17	4	6	0,67	8	6	1,33	14	6	2,33	13	6	2,17	1,60
Dragør	1	1	1,00	2	1	2,00	1	1	1,00	2	1	2,00	1	1	1,00	2	1	2,00	2	1	2,00	1,57
Ikast-Brande	7	3	2,33	8	3	2,67	3	3	1,00	1	3	0,33	3	3	1,00	4	3	1,33	7	3	2,33	1,57
Lolland	1	1	1,00	1	1	1,00	1	1	1,00	1	1	1,00	4	1	4,00	1	1	1,00	2	1	2,00	1,57
Samsø	2	1	2,00	2	1	2,00	1	1	1,00	0	1	0,00	1	1	1,00	3	1	3,00	2	1	2,00	1,57

Vordingborg	7	4	1,75	6	4	1,50	4	4	1,00	5	4	1,25	4	4	1,00	9	4	2,25	9	4	2,25	1,57
Skanderborg	8	5	1,60	14	6	2,33	7	6	1,17	5	6	0,83	7	6	1,17	12	6	2,00	11	6	1,83	1,56
Faxe	3	3	1,00	6	3	2,00	3	3	1,00	3	3	1,00	5	3	1,67	6	3	2,00	6	3	2,00	1,52
Vesthimmerland	4	3	1,33	7	3	2,33	2	3	0,67	5	3	1,67	4	3	1,33	4	3	1,33	6	3	2,00	1,52
Haderslev	12	7	1,71	12	7	1,71	10	7	1,43	4	7	0,57	12	7	1,71	11	7	1,57	13	7	1,86	1,51
Kolding	13	8	1,63	13	8	1,63	10	8	1,25	5	8	0,63	12	8	1,50	15	8	1,88	16	8	2,00	1,50
Odense	16	10	1,60	15	10	1,50	11	10	1,10	11	10	1,10	11	10	1,10	25	10	2,50	16	10	1,60	1,50
Køge	7	5	1,40	8	5	1,60	5	5	1,00	4	5	0,80	5	5	1,00	9	4	2,25	12	5	2,40	1,47
Randers	16	8	2,00	12	8	1,50	3	8	0,38	4	8	0,50	12	8	1,50	17	8	2,13	18	8	2,25	1,46
Albertslund	9	5	1,80	7	5	1,40	6	5	1,20	6	5	1,20	6	5	1,20	8	5	1,60	9	5	1,80	1,46
Gladsaxe	10	6	1,67	10	6	1,67	6	6	1,00	3	6	0,50	9	6	1,50	12	6	2,00	11	6	1,83	1,45
Faaborg-Midtfyn	17	9	1,89	13	9	1,44	13	9	1,44	5	9	0,56	15	9	1,67	9	9	1,00	19	9	2,11	1,44
Ringsted	5	5	1,00	10	5	2,00	4	5	0,80	7	5	1,40	4	4	1,00	8	5	1,60	11	5	2,20	1,44
Egedal	5	2	2,50	4	2	2,00	1	2	0,50	1	2	0,50	2	2	1,00	4	2	2,00	3	2	1,50	1,43
Esbjerg	12	7	1,71	11	7	1,57	7	7	1,00	1	7	0,14	11	7	1,57	16	7	2,29	12	7	1,71	1,43
Helsingør	1	2	0,50	4	2	2,00	2	2	1,00	1	2	0,50	2	2	1,00	6	2	3,00	4	2	2,00	1,43
Hjørring	5	5	1,00	9	5	1,80	5	5	1,00	4	5	0,80	7	5	1,40	10	5	2,00	10	5	2,00	1,43
Herning	18	13	1,38	19	13	1,46	13	13	1,00	8	13	0,62	14	13	1,08	30	13	2,31	27	13	2,08	1,42
Tønder	10	4	2,50	5	4	1,25	5	4	1,25	1	4	0,25	4	4	1,00	6	3	2,00	7	4	1,75	1,41
Syddjurs	12	6	2,00	10	6	1,67	3	6	0,50	0	6	0,00	8	6	1,33	12	6	2,00	14	6	2,33	1,40
Fredericia	3	4	0,75	6	4	1,50	3	4	0,75	2	4	0,50	6	4	1,50	11	4	2,75	7	4	1,75	1,36
Frederiksværk- Hundested	10	6	1,67	11	6	1,83	3	6	0,50	2	6	0,33	7	6	1,17	12	6	2,00	12	6	2,00	1,36
Næstved	14	8	1,75	14	8	1,75	4	8	0,50	0	8	0,00	8	8	1,00	18	8	2,25	16	8	2,00	1,32
Bornholm	8	6	1,33	9	6	1,50	5	6	0,83	1	6	0,17	7	6	1,17	13	6	2,17	12	6	2,00	1,31
Odsherred	3	3	1,00	4	4	1,00	3	4	0,75	0	4	0,00	5	4	1,25	11	4	2,75	9	4	2,25	1,30
Favrskov	6	5	1,20	5	5	1,00	7	5	1,40	5	5	1,00	4	5	0,80	7	5	1,40	11	5	2,20	1,29
Holbæk	9	10	0,90	14	10	1,40	8	10	0,80	8	10	0,80	10	10	1,00	21	10	2,10	20	10	2,00	1,29
Norddjurs	6	5	1,20	8	5	1,60	2	5	0,40	2	5	0,40	7	5	1,40	9	5	1,80	10	5	2,00	1,26
Skive	6	4	1,50	6	4	1,50	4	4	1,00	2	4	0,50	4	4	1,00	7	4	1,75	6	4	1,50	1,25
Nordfyn	2	3	0,67	2	3	0,67	1	3	0,33	0	3	0,00	5	3	1,67	8	3	2,67	8	3	2,67	1,24
Sønderborg	3	4	0,75	7	5	1,40	5	5	1,00	5	5	1,00	5	5	1,00	8	5	1,60	8	5	1,60	1,21
Sorø	4	3	1,33	1	3	0,33	2	3	0,67	1	3	0,33	3	3	1,00	9	3	3,00	5	3	1,67	1,19
Slagelse	12	8	1,50	10	8	1,25	7	8	0,88	4	8	0,50	11	8	1,38	14	8	1,75	7	8	0,88	1,16
Hedensted	15	9	1,67	12	9	1,33	5	9	0,56	4	9	0,44	10	9	1,11	10	9	1,11	17	9	1,89	1,16
Aalborg	9	14	0,64	21	14	1,50	11	14	0,79	5	13	0,38	15	14	1,07	28	14	2,00	22	14	1,57	1,14
Hørsholm	2	2	1,00	6	2	3,00	1	2	0,50	2	2	1,00	1	2	0,50	2	2	1,00	2	2	1,00	1,14
Morsø	1	1	1,00	1	1	1,00	1	1	1,00	0	1	0,00	2	1	2,00	1	1	1,00	2	1	2,00	1,14



Odder	3	2	1,50	4	2	2,00	2	2	1,00	2	2	1,00	0	2	0,00	3	2	1,50	1,14
Rudersdal	2	2	1,00	4	2	2,00	2	2	1,00	2	2	1,00	2	2	1,00	2	2	1,00	1,14
Solrød	2	1	2,00	1	1	1,00	1	1	1,00	0	1	0,00	1	1	1,00	2	1	1,00	1,14
Svendborg	6	6	1,00	9	7	1,29	8	7	1,14	4	7	0,57	5	6	0,83	11	7	1,57	1,13
Mariagerfjord	6	6	1,00	5	6	0,83	6	6	1,00	5	6	0,83	5	6	0,83	11	6	1,83	1,12
Horsens	6	5	1,20	5	5	1,00	5	5	1,00	3	5	0,60	7	5	1,40	6	5	1,20	1,11
Frederikshavn	5	4	1,25	3	4	0,75	1	3	0,33	0	4	0,00	4	3	1,33	6	4	1,50	1,08
Varde	7	8	0,88	9	8	1,13	9	8	1,13	4	8	0,50	7	8	0,88	10	8	1,25	1,05
Rebild	2	3	0,67	1	3	0,33	2	3	0,67	3	3	1,00	1	3	0,33	8	3	2,67	1,05
Assens	3	4	0,75	4	4	1,00	2	4	0,50	4	4	1,00	4	4	1,00	7	4	1,75	1,04
Hillerød	3	2	1,50	1	2	0,50	3	2	1,50	1	2	0,50	4	2	2,00	1	2	0,50	1,00
Høje-Taastrup	2	3	0,67	4	3	1,33	2	3	0,67	0	3	0,00	4	3	1,33	4	3	1,33	1,00
Silkeborg	7	5	1,40	5	5	1,00	2	5	0,40	0	5	0,00	2	5	0,40	9	5	1,80	0,94
Vejle	5	5	1,00	6	5	1,20	5	5	1,00	4	5	0,80	2	5	0,40	6	5	1,20	0,94
Frederikssund	5	4	1,25	2	4	0,50	1	4	0,25	0	4	0,00	2	4	0,50	8	4	2,00	0,93
Tårnby	2	2	1,00	4	2	2,00	0	2	0,00	0	2	0,00	3	2	1,50	3	2	1,50	0,93
Frederiksberg	5	3	1,67	3	3	1,00	1	3	0,33	0	3	0,00	3	3	1,00	3	3	1,00	0,90
Holstebro	5	8	0,63	7	8	0,88	5	8	0,63	2	8	0,25	6	8	0,75	12	8	1,50	0,89
Guldborgsund	12	13	0,92	16	13	1,23	6	13	0,46	1	13	0,08	8	13	0,62	16	13	1,23	0,89
Fanø	1	1	1,00	2	1	2,00	1	1	1,00	0	1	0,00	2	1	2,00	0	1	0,00	0,86
Lemvig	1	1	1,00	0	1	0,00	1	1	1,00	1	1	1,00	1	1	1,00	1	1	1,00	0,86
Lyngby-Taarbæk	1	1	1,00	1	1	1,00	1	1	1,00	0	1	0,00	1	1	1,00	1	1	1,00	0,86
Nyborg	1	1	1,00	1	1	1,00	0	1	0,00	0	1	0,00	1	1	1,00	1	1	1,00	0,86
Ringkøbing-Skjern	5	7	0,71	4	7	0,57	3	7	0,43	1	7	0,14	7	6	1,17	8	7	1,14	0,81
Vejen	3	6	0,50	3	6	0,50	2	6	0,33	1	6	0,17	3	6	0,50	11	6	1,83	0,74
Struer	2	2	1,00	0	2	0,00	0	2	0,00	0	2	0,00	0	2	0,00	4	2	2,00	0,64
Gribskov	1	3	0,33	3	3	1,00	1	3	0,33	2	3	0,67	1	3	0,33	2	3	0,67	0,62
Glostrup	0	1	0,00	1	1	1,00	1	1	1,00	0	1	0,00	1	1	1,00	1	1	1,00	0,57
Jammerbugt	1	4	0,25	3	4	0,75	1	4	0,25	0	4	0,00	1	4	0,25	4	4	1,00	0,54
Billund	3	3	1,00	3	3	1,00	2	3	0,67	0	3	0,00	1	3	0,33	1	3	0,33	0,52
Langeland	2	2	1,00	0	2	0,00	0	2	0,00	0	2	0,00	2	2	1,00	1	2	0,50	0,43
Ærø	0	1	0,00	2	1	2,00	0	1	0,00	0	1	0,00	0	1	0,00	0	1	1,00	0,43

	I meget høj grad	I høj grad	I nogen grad	I ringe grad	Slet ikke	Ved ikke
Har din skole haft problemer med indeklimaet inden for de seneste 5 år?						
Er der problemer med rengøringsstandarden på din skole?						
Er der fugtproblemer på din skole?						
Er der problemer med støj på din skole?						
Er der problemer med træk og kulde på din skole?						
Har din skole haft problemer med skimmelsvamp inden for de seneste 5 år?						
Lever din skole op til Arbejds miljølovens krav til fysik- og sløjdlokaler?						
Er kvaliteten af skolens skolemøbler generelt god?						
Er vedligeholdelsesstandarden af skolens legeredskaber god?						

	Ja	Nej	Ved ikke
Har skolen inden for de seneste 5 år haft besøg af Arbejdstilsynet, Bedriftssundhedstjenesten eller Embedslægen på grund af arbejdsmiljøproblemer blandt de ansatte?			

	Over 60 m <sup>2</sup>	46-60 m <sup>2</sup>	30-45 m <sup>2</sup>	Under 30 m <sup>2</sup>	Ved ikke
<b>Hvor stort er et gennemsnitligt klasselokale på skolen?</b>					

	Ingen	Til under 20 % af klasserne	Til 21-50 % af klasserne	Til over halvdelen af klasserne	Til næsten alle klasser	Ved ikke
Hvor mange gruppe lokaler råder skolen over?						

	I meget høj grad	I høj grad	I nogen grad	I ringe grad	Slet ikke	Ved ikke
Har skolen i de seneste 5 år måttet udskyde nødvendige vedligeholdelsesarbejder på grund af manglende midler?						
Mener du, bygningernes vedligeholdelsesstandard på din skole er god?						
Mener du, der bør være landsdækkende mindstekrav til, hvor meget plads der skal være til hver enkelt elev i klasselokalet? (fx et vist antal kvadratmeter pr. elev)						
Mener du, der bør være landsdækkende mindstekrav til kvaliteten af rengøring af skolens lokaler?						

Hvor stor er den gennemsnitlige klassekvotient i:	Under 15	16-20	21-24	24-28	Over 28	Ikke relevant	Ved ikke
Indskolingen							
Mellemtrinnet							
Overbygningen							

Spørgeskemaet er udfyldt af:

Skolebestyrelsesformand alene

Skolebestyrelsesformand sammen med skoleleder

Drøftet i skolebestyrelsen

Andet