

Kalundborg den 19. august 2009

Udvikling og vækst i Kalundborg, med fokus på klima og energi samt transport

Claus Steen Madsen
Direktør for teknik, udvikling og kultur
Kalundborg kommune



KALUNDBORG
KOMMUNE



Industrien

- Kalundborg er det største industriområde på Sjælland, uden for København
- Kalundborg Havn er den 3. største i Danmark – stor dybgang og krydstogtsdestination (11 anløb i år – stigende antal de kommende)
- De største virksomheder er: Novo Nordisk (3.000), Novo Zymes (600), Statoil (800), Asnæsværket (DONG) (300), Pronova Pharma (190), Grypoc (300) og NKT (250)
- Langs Hovvejen er beskæftiget ca. 5.500

Investeringerne

- Statoil udvider for et mia-beløb – nyt serviceområde, ny administrationsbygning, ny flare, 5 produkttanke og en fordobling af produktionskapaciteten
- Etablering af Ny Vesthavn og udvikling af et nyt område til havnerelateret industri på Asnæs – styrker industrihavnen og optimale betingelser for færgefarten til Århus
- DONG bygger bioethanoldemonstrationsanlæg (fuld-skala model) – unik i verden og understøttet af forskningsinitiativ
- NKT –Fleksibles – ny mia-ordre med PetroGas (Brasilien)



Oversigt

- Den Industrielle Symbiose.
- Partnerskabsaftale DONG ENERGY.
- ESCO = *Energy Services Companies* .
- Rute 23
- Kalundborg Øst



Den industrielle Symbiose



- Netværk af virksomheder som arbejder med wastermanagement.
- Wastermanagement = restprodukt fra en virksomhed er ressource for en anden virksomhed i netværk.
- Virksomheder i symbiosen:
 - Novo
 - Novozymes
 - Gyproc
 - Kalundborg kommune
 - Asnæsværket – DONG ENERGY
 - RGS 90
 - Statoil
 - KARA/NOVOREN

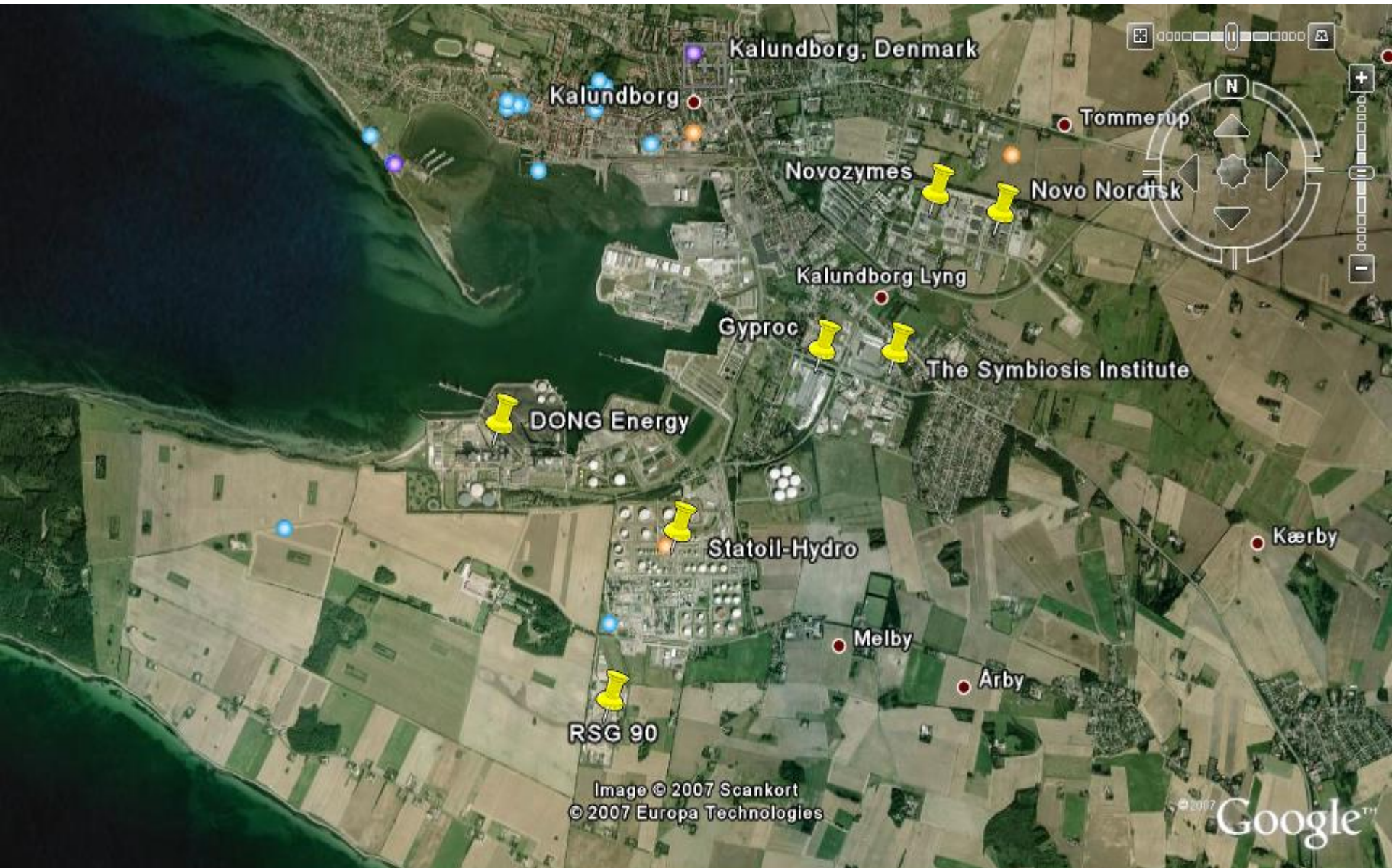
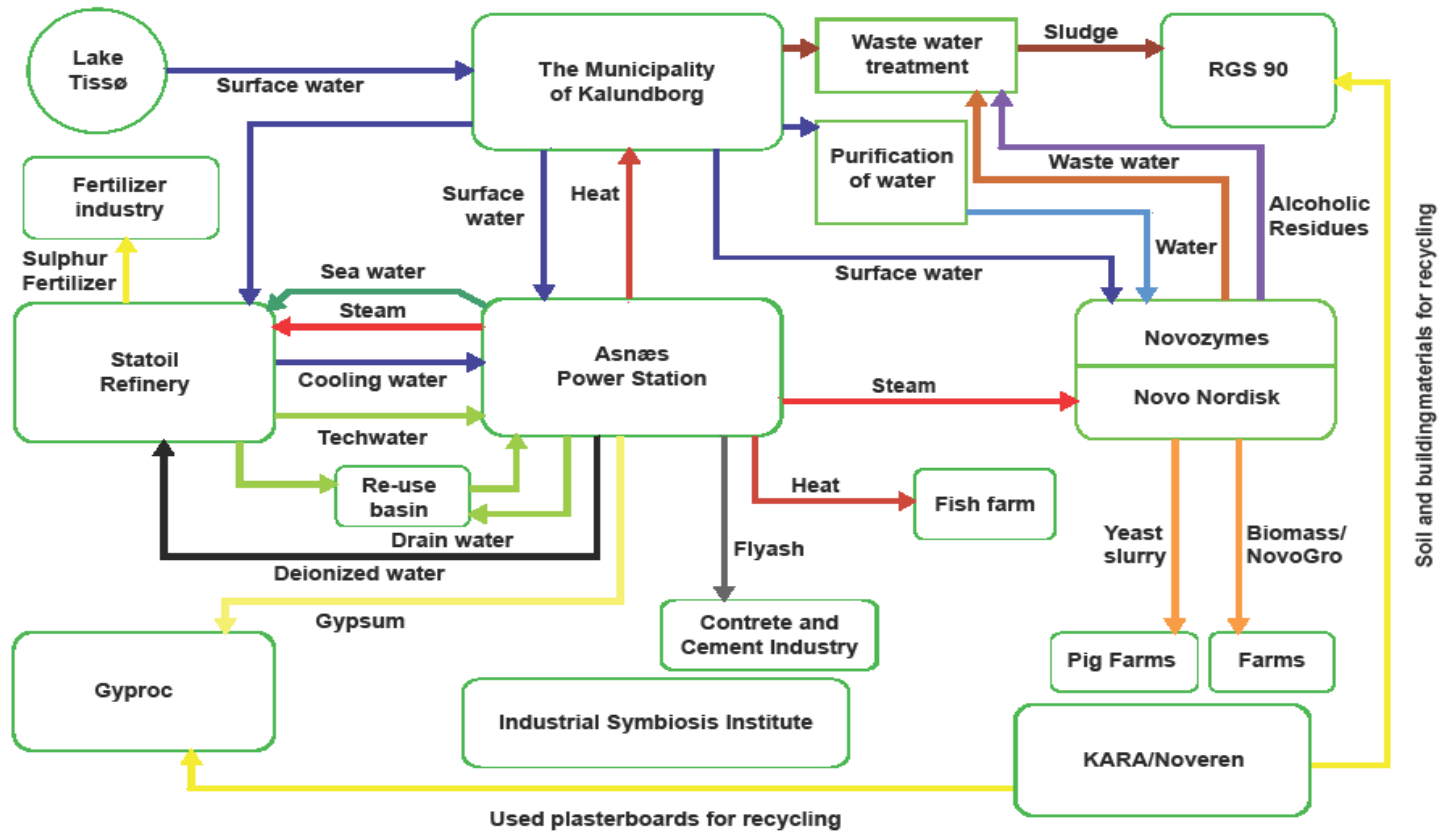


Image © 2007 Scankort
© 2007 Europa Technologies

© 2007 Google™



Den industrielle Symbiose



- **Det samlede vandforbrug:** Virksomhederne i symbiosen har nedsat forbruget med ca. 30 % ved at genanvende vandet og lade det cirkulere mellem symbiosepartnerne. I alt 1,9 mio. m³ grundvand og 1 mio. m³ overfladevand bliver sparet årligt.
- **Aske:** Forbrænding af kul på Asnæsværket giver årligt ca. 80.000 tons aske, som bliver forbrugt i bygge- og cementindustrien til fremstilling af cement og beton.
- **Gips:** Hvert år modtager Gyproc A/S op mod 100.000 tons gips fra Asnæsværket. Dette svarer til ca. 20 % af virksomhedens årlige forbrug. Gipsen erstatter naturgips og bliver brugt til fremstilling af gipsplader.
- **NovoGro®:** NovoGro® fra Novozymes A/S erstatter kalk og en del af gødningen på ca. 20.000 ha. landbrugsjord.
- **Spildevand:** At Novozymes A/S, Asnæsværket og Kalundborg Kommune arbejder sammen om at rense spildevand, betyder en væsentligt lavere miljøpåvirkning af Jammerland Bugt.
- **Slam:** Anvendelsen af slam fra rensningsanlægget betyder en nedsættelse af produktionstiden hos RGS 90 A/S, hvilket igen medvirker til besparelser og bedre økonomi.

Partnerskabsaftale med



Partnerskabsaftalen omhandler et samarbejde om:

- Kalundborg Kommunes klimakonference i foråret 2009 og Forskningens Døgn i april 2009
- Grøn strøm fra VE i 2010 og vindmøller i området
- Energibesparelser og ESCO samarbejde, herunder Høng skole
- Elbiler – mulighed for at Kalundborg Kommune kan blive demonstrationssted for anvendelse af elbiler
- Varmeforsyning
- 2. generations biobrændstoffer og bioraffinering
- Organiseret bl.a. med et innovationsforum

ESCO som model for energibesparelser i offentlige bygninger

ESCO = Energy Services Companies

Disse virksomheder overtager energisystemer og leverer luft, vand el mv.

- Fokus på energibesparelse bygninger i Kalundborg kommune.
- Afsat midler 25 mill. til ESCO projekt i Kalundborg kommune – 10 bygninger.
- Projektholder på ESCO-projekt i samarbejde med Middelfart og Gribskov kommuner (12. mill. bl.a. opbygning af videntcenter – Konkurrenceudsatte pulje).
- Nye bygninger eks. Høng skole etableres som 0 energi bygninger. (solceller og jordvarme)

Skovvejen – rute 23

- Trafikaftalen fra januar 2009 siger bl.a.:
- "*Skovvejen mellem Holbækmotorvejen og Kalundborg er – via færgeforbindelsen mellem Kalundborg og Århus – en del af hovedforbindelsen mellem Sjælland og Jylland. Kalundborg Havn er samtidig en vigtig godshavn. Fremkommeligheden på strækningen kan forbedres betydeligt gennem en række målrettede opgraderinger, som samtidig vil kunne indgå som elementer i senere fuld udbygning af strækningen til motorvej. Parterne er enige om, at perspektivet på sigt er at etablere motorvej på strækningen.*



Skovvejen – rute 23

- her og nu gennemføres opgraderinger på den østlige del af strækningen indenfor en ramme på 200 mio. kr.
- der afsættes 10 mio. kr. til gennemførelse af en VVM-undersøgelse vedrørende etablering af en 3 km ny motorvejsstrækning syd om Regstrup til anslået 300 mio. kr., hvor der i dag er 2-sporet landevej. Undersøgelsen vil foreligge i 2011.
- der afsættes yderligere 15 mio. kr. til gennemførelsen af en fuld VVM-undersøgelse efter 2011 for den resterende del af strækningen helt frem til Kalundborg”.



Skovvejen – rute 23

Hvorfor fokus på motorvej ?

- Vejdirektoratet har udarbejdet en oversigt, hvoraf det fremgår, at Skovvejen Holbæk-Kalundborg er en af de landeveje i Danmark, der er mest befærdede, og hvor den procentvise andel af lastbiler er landets største. Hver dag kører der således 1.650 lastbiler på strækningen, hvilket svarer til 15 procent af den samlede trafik på vejen.
- Lastbilstrafikken ind og ud af Kalundborg by (rute 22 og 23) svarer næsten til lastbilstrafikken på storebæltsbroen. Årsdøgn 2200 enheder mod 2500 enheder.



Vores ønsker:

- Fremrykning af VVM: De 15 mio. kr., der under trafikforliget blev afsat til en VVM-undersøgelse af landevejen frem til Kalundborg, fremrykkes, så undersøgelsen er færdig primo 2011
- Igangsætning af projektet: Ultimo 2011 indgår udbygningen af landevejen til motorvej i nyt trafikforlig med budget og som anlægslov.

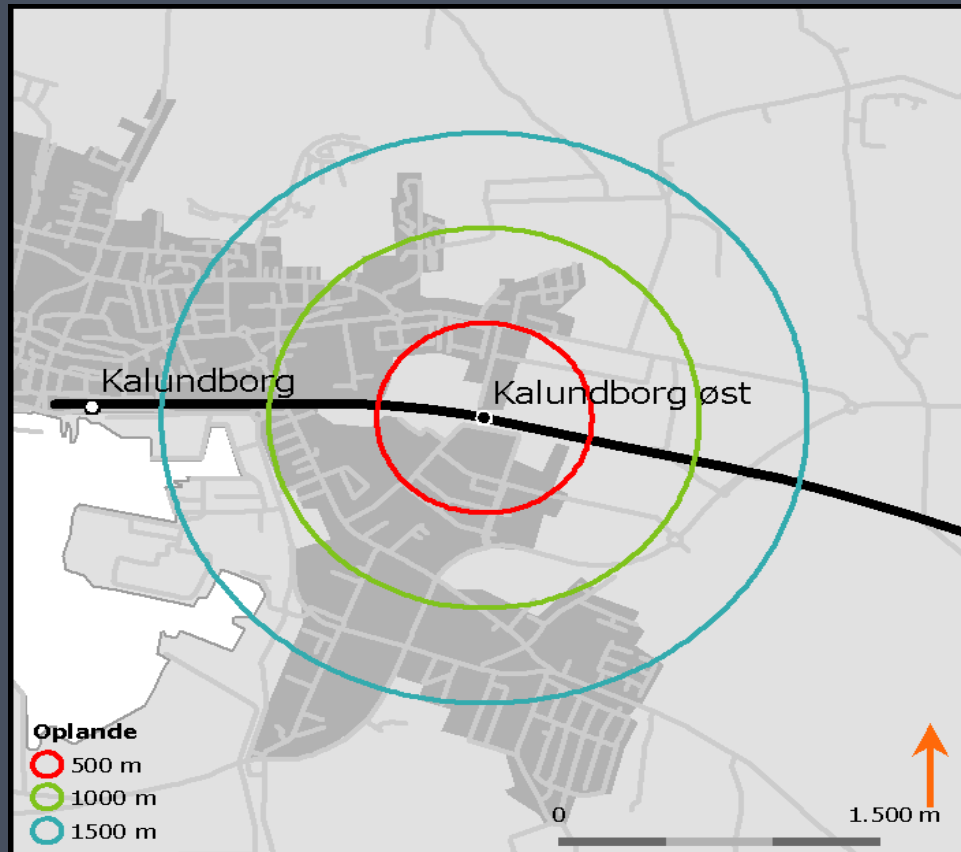


Argumenterne:

- En motorvejsforbindelse vil mindske presset på Storebælt og vil sikre den internationale godstransport mellem Øst- og Vestdanmark via Kattegat
- Den nuværende landevej er en af Danmarks mest trafikerede, når det gælder lastbiler
- Kalundborg er i dag et industricentrum i vækst og er stærkt afhængig af gode vejforbindelser
- Takket være erhvervsudviklingen i Kalundborg er området påvirket langt mindre af den økonomiske krise end den øvrige del af landet, viser udviklingen i ledigheden
- Vejdirektoratet anfører i sin forundersøgelse af strækningen i oktober 2008, at "Fremskrivninger af trafikken viser, at fremkommelighedsproblemer bliver større de kommende år, hvor der i dag er to sporet landevej".
- Den tunge trafik passerer flere steder igennem tæt bebygget område, og "Denne strækning har samtidig den største uheldsrisiko", anfører Vejdirektoratet
- Vejdirektoratet foreslår i sin forundersøgelse, at landevejen mellem Kalundborg og Bjergsted prioriteres højest i udbygningstakten af Rute 23
- Prisen for at udbygge strækningen til motorvej er relativ beskedent. Udbygningen kan gennemføres for anslået 0,9-1,2 mia. kr.

Ny station - Kalundborg Øst

- Trafikforliget indeholder også en række puljer – ca. 9.1 mia. kr.
- Bl.a. til
 - - nye stationer
 - - park and ride
 - - flere til offentlig transport
- Derfor konkrete planer om Kalundborg Øst:



Status ny station – Kalundborg Øst ved Novo Nordisk

- Udgangspunkt Trafikstyrelsens analyse "Stationsstrukturen i Danmark – En screening af det statslige jernbanenet udenfor Hovedstadsområdet" og intern behovsanalyse hos Novo Nordisk og Novozymes.
- Novo Nordisk og Kalundborg Kommune har i samarbejde udarbejdet en vurdering af passagergrundlaget for en ny station.
- Ny station som vil give ca. 3.500 stationsnære arbejdspladser
- Der kan oprettes pendlerparkering ved stationen
- Trafikstyrelsen har undersøgt og konstateret at, med den nye station ikke vil der ikke opstå problemer mht. køreplan eller materielforbrug. DSB har samme holdning.
- DSB er i gang med deres egen undersøgelse af Kalundborg Øst. En undersøgelse de selv har sat i gang og som kun omfatter Kalundborg Øst.
- Trafikstyrelsen arbejder på en ny samfundsøkonomisk vurdering som medtager vores input.