

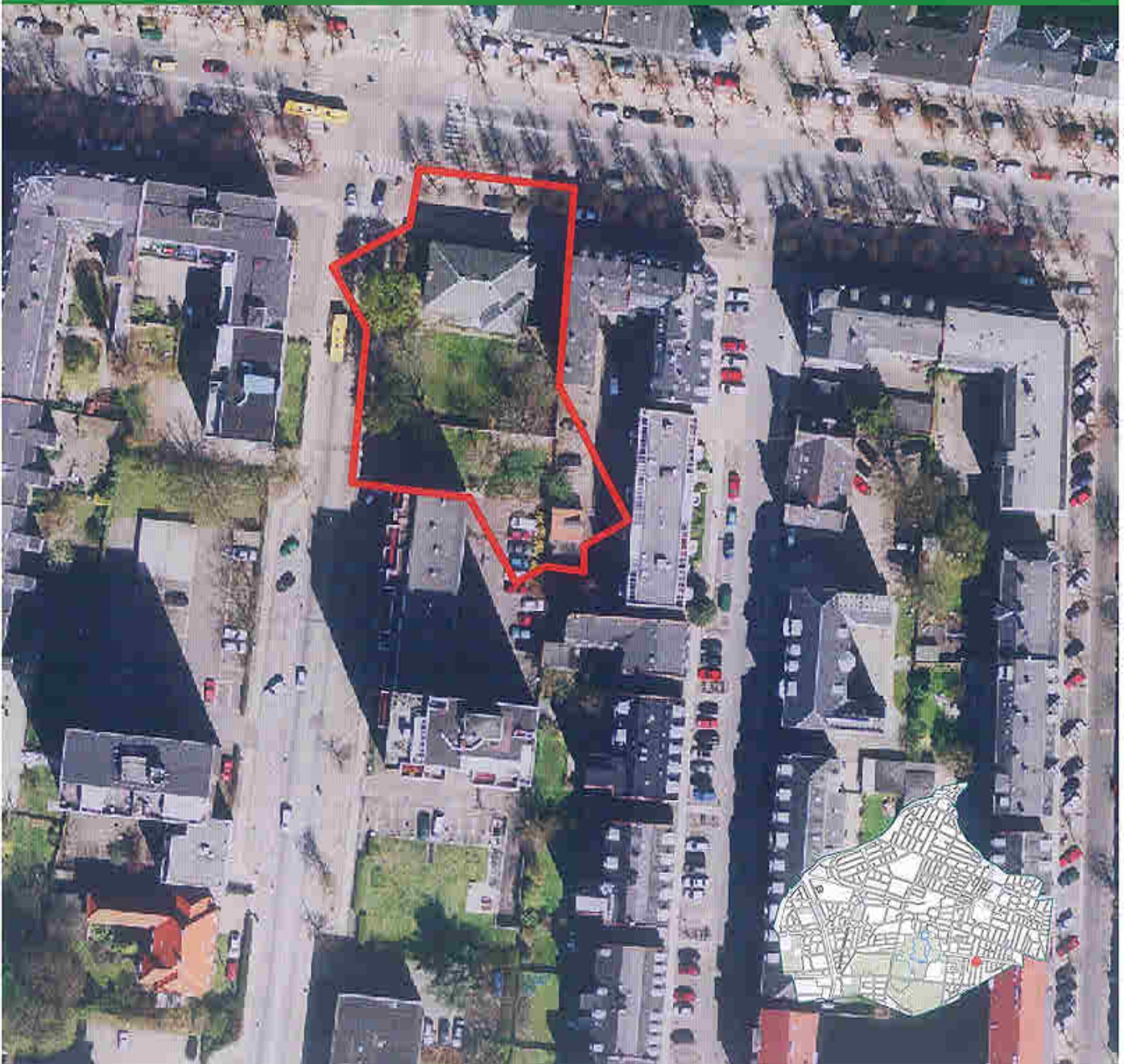
FREDERIKSBERG

KOMMUNE



Lokalplan nr. 155

Cityringens station ved Platanvej



Frederiksberg Kommune
Teknisk Direktorat
Plan- og Miljøafdelingen
Rådhuset
2000 Frederiksberg
Tlf. 3821 4101

E-mail: planogmiljoe@frederiksberg.dk
Web: www.frederiksberg.dk

Januar 2009

Hvad er en lokalplan?

En lokalplan fastsætter regler om bebyggelse og anvendelse af arealer m.v. inden for planens geografiske område.

En lokalplan fastlægger de konkrete bestemmelser for realiseringen af de rammer, der er fastlagt i kommuneplanen.

Der er efter en lokalplans vedtagelse ikke pligt til at gennemføre de forhold, som lokalplanen beskriver, men alle ændringer af de eksisterende forhold skal ske i overensstemmelse med lokalplanens bestemmelser. Det vil sige, at en lokalplan regulerer alene fremtidige forhold og ændringer.

Lokalplanen består af to dele; en redegørelsesdel og en bestemmelsesdel. Redegørelsen indeholder en gennemgang af planens baggrund, mål og indhold. Den beskriver lokalplanområdets eksisterende forhold, kommuneplanen og den øvrige planlægning.

Bestemmelsesdelen udgør den juridiske del af planen. Her opsummeres lokalplanens indhold i bestemmelser, som er gældende for alle ejendomme i lokalplanområdet. Kommunalbestyrelsen skal påse at bestemmelserne overholdes og skal sørge for at ulovlige forhold lovliggøres.

Lokalplan nr. 155

Cityringens station ved Platanvej

REDEGØRELSE

Lokalplanens baggrund

Forudsætninger.....	5
Eksisterende forhold	5
Cityringen	6
Stationen.....	7

Lokalplanens indhold

Områdets anvendelse	9
Stationsforpladsen.....	9
Cykelparkering og vejforhold.....	5

Lokalplanens forhold til anden planlægning og lovgivning

Lov om en Cityring.....	10
Kommuneplantillæg med VVM-redegørelse og miljørapport	10
Eksisterende lokalplaner	10
Arkæologi og kulturhistorie	11
Bevaringsværdig beplantning	12
Servitutter	12
Lokalplanforslagets retsvirkninger	12

LOKALPLANEN

Afsnit 1 Lokalplanens formål.....	13
Afsnit 2 Områdets afgrænsning.....	13
Afsnit 3 Områdets anvendelse.....	14
Afsnit 4 Cykelparkering og vejforhold	14
Afsnit 5 Stationens omfang og placering	14
Afsnit 6 Stationens ydre fremtræden	16
Afsnit 7 Træer.....	16
Afsnit 8 Transformerstationer og andre forsyningsanlæg	16
Afsnit 9 Ophævelse af lokalplan og servitutter	16
Afsnit 10 Lokalplanens retsvirkninger.....	17
Lokalplanens kortbilag	19

REDEGØRELSE

Lokalplanens baggrund

Forudsætninger

Da etableringen af Cityringens tre stationer på Frederiksberg ikke er i overensstemmelse med det eksisterende plangrundlag, er der udarbejdet forslag til nye lokalplaner, der muliggør etablering af stationerne.

Udover nærværende lokalplan for stationen ved Platanvej drejer det sig om Frederiksberg station og stationen ved Aksel Møllers Have.

Der er endvidere udarbejdet et forslag til kommuneplantillæg, der i overensstemmelse med loven om Cityringen fastlægger Cityringens linieføring og placeringen af de tre stationer og tre nødsakke på Frederiksberg. Der udarbejdes ikke lokalplaner for nødsakterne.

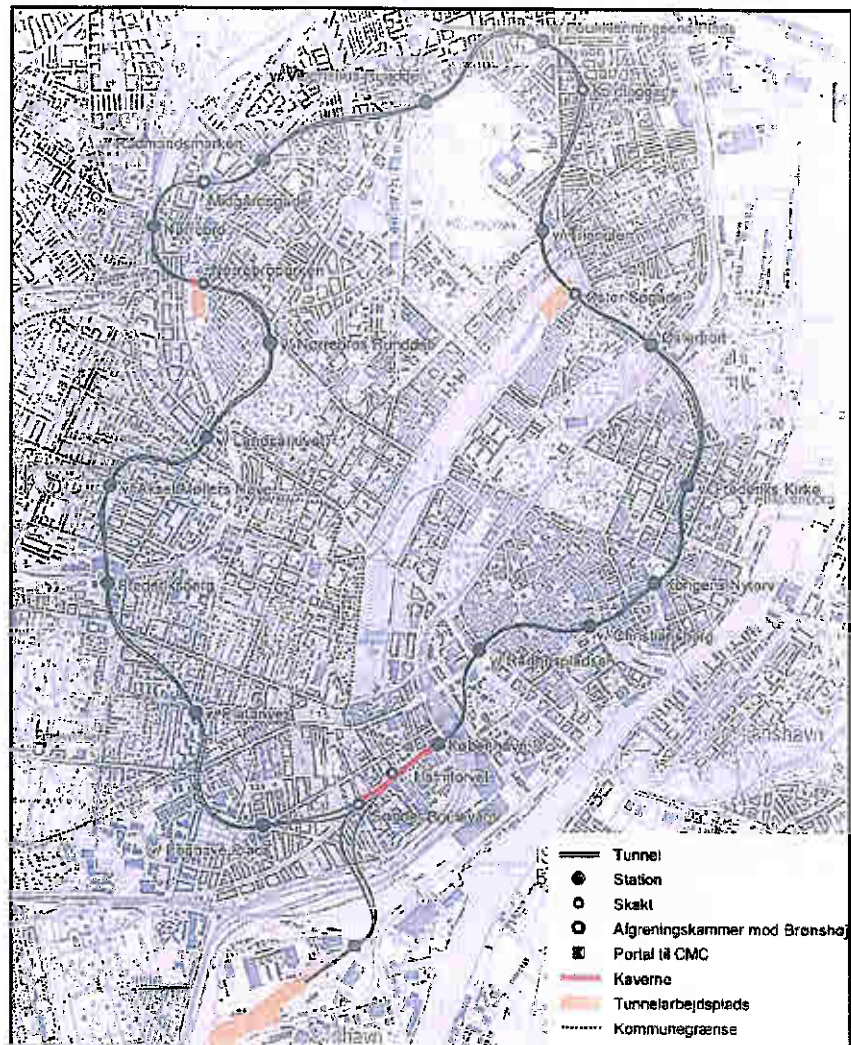
Den offentlige høring om lokalplanforslaget vil give offentligheden mulighed for at sætte sig ind i og kommentere forslaget til planen.

Eksisterende forhold

Lokalplanområdet afgrænses af Frederiksberg Allé mod nord, boligbebyggelse i karréen, afgrænset af Frederiksberg Allé 39-39A, Carit Etlars Vej 2-4B og Platanvej 5 mod øst og syd, og Platanvej mod vest.

Området, hvor stationen placeres, er domineret af karrébebyggelse på begge sider af Frederiksberg Allé med sine boulevardtræer.

Oversigt over Cityringens linieføring og stationer som fastlagt i loven om Cityringen



Cityringen

Cityringen får en linieføring, der dækker Københavns City, brokvartererne og Frederiksberg og anlægges med ialt 17 underjordiske stationer. På Frederiksberg placeres - udover Frederiksberg station og stationerne ved Platanvej og Aksel Møllers Have - nødsakts ved hhv. Kong Georgs Vej, Folkvarsvej og Edisonsvej.

Stationerne på Frederiksberg anlægges fra overfladen i princippet inden for en rektangulær udgravning, kaldet »stationsboksen«. Stationens publikumsfunktioner (perron, adgangsveje, flugtveje, øvrige publikumsarealer, billetautomater mm.) og teknikrum og ventilationskanaler placeres også inden for »boksen«.

Når stationerne er etableret anlægges stationsforpladserne med belægning samt evt. beplantning. Forpladserne indrettes med stationens overfladeelementer i form af trapper, overdækninger, elevatorhuse, ovenlys, ventilationsskakte etc. i sammenhæng med det øvrige byinventar i form af toiletter, bænke, buslæskærme, cykelstativer, pullerter, trafikskilte, signalstandere og signallys, reklamestandere, belysningsmaster samt andet informationsudstyr vedrørende busser.

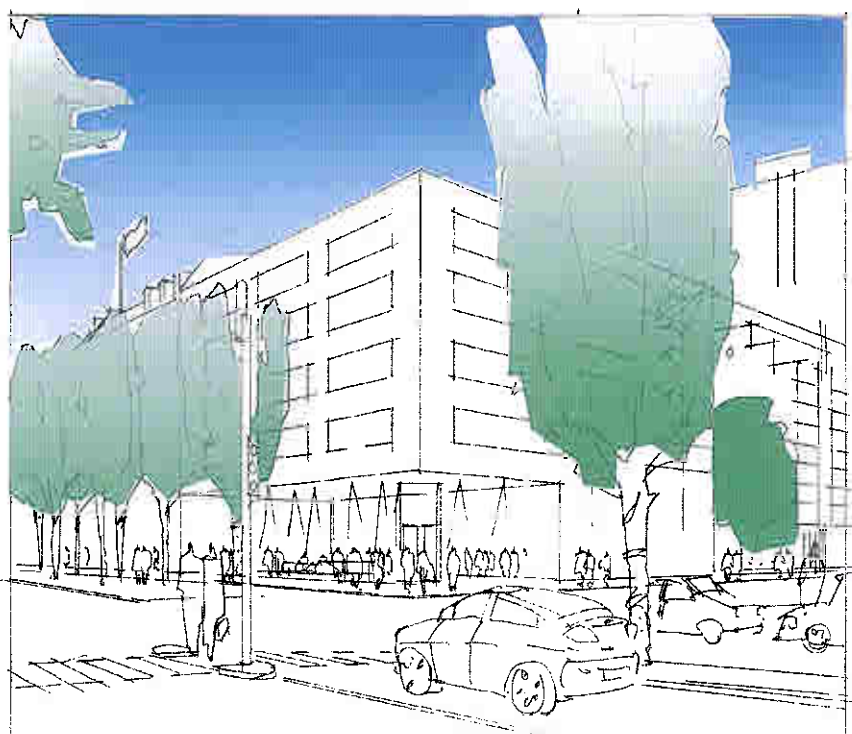
Stationen

Stationen placeres på hjørnet af Platanvej og Frederiksberg Allé med hovedtrappe og elevatorer integreret i stueplan i en kommende bygning på hjørnegrunden. Hovedtrappe og elevatorer orienteres mod Frederiksberg Allé. Stationen udføres uden ovenlys. Den lokale kørebane mellem Platanvej og Carit Etlars Vej inddrages til forplads for både bygning og station, der sammen med trærækkerne vil indgå i en samlet oplevelse af alléen.

Kommunen har erhvervet Frederiksberg Allé 41 med henblik på nedrivning dels for at foretage udgravning til stationen dels for at muliggøre opførelse af en ny bygning ovenpå. Stationsplaceringen indebærer endvidere, at to sammenhængende baghuse i karréen nedtages midlertidigt i forbindelse med anlæg af stationen. Baghusene kan genopføres i samme omfang og udformning. Stationen indrettes således, at der kun etableres få overfladeelementer i gårdrummet - såsom ventilationsriste – og disse vil ikke rage op over jorden. Gårdrummet vil i øvrigt blive retableret som før, uden offentlig adgang, men med adgang til drift og vedligeholdelse af eventuelle stationselementer.

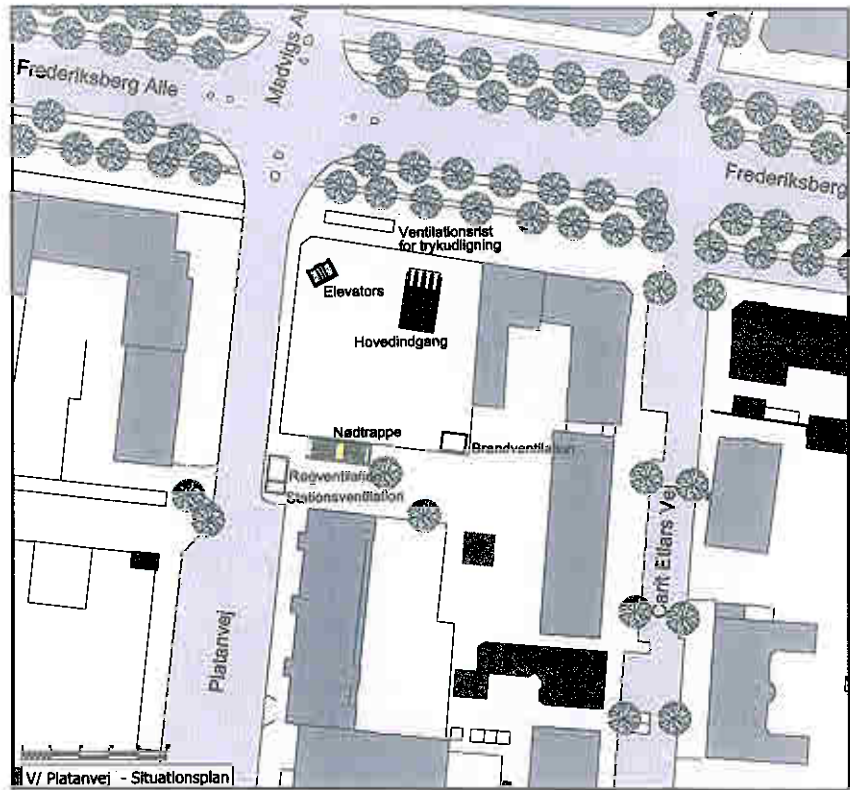
Konstruktivt forberedes stationen for opførelse af en bygning i op til 6 etager over terræn. På nuværende tidspunkt er der ikke taget stilling til opførelse og udnyttelse af en fremtidig bygning oven på stationen.

Den designlinie, der blev skabt på den nuværende Metro, vil danne grundlaget for det videre arbejde med udformningen af Cityringens stationer. Det vil sige, at stationernes udformning med store åbne rum med dagslys, der skaber overblik og tryghed, fastholdes og tilpasses til de nye lokaliteter og krav. Cityringens stationer udformes således med deres egen selvstændige arkitektur.



Perspektivskitse af stationen ved Platanvej set fra Frederiksberg Allé

Situationsplan over Cityringens station ved Platanvej

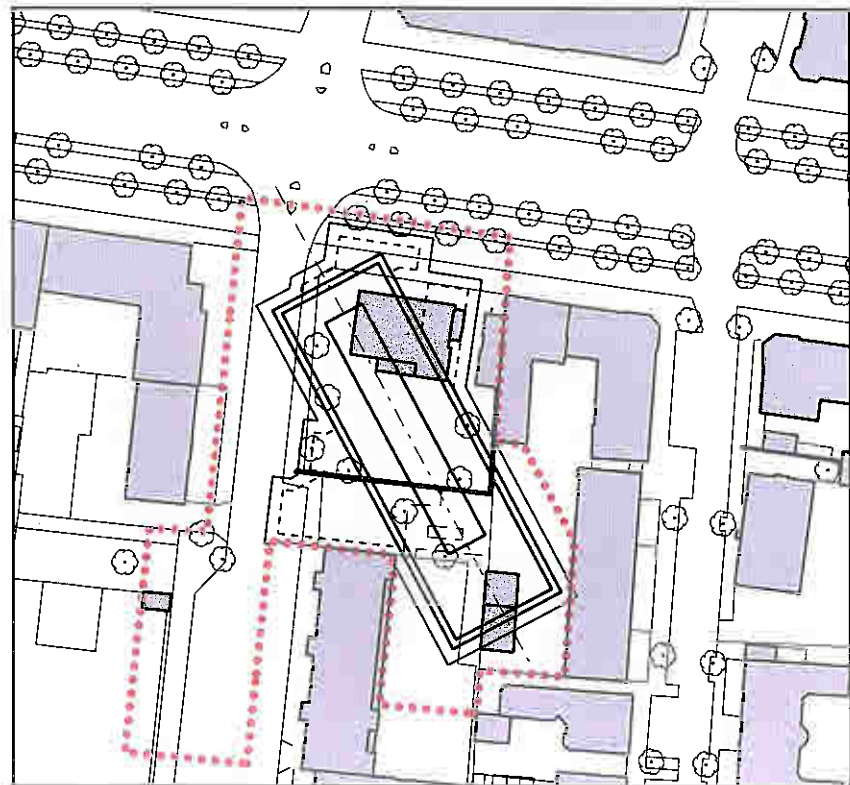
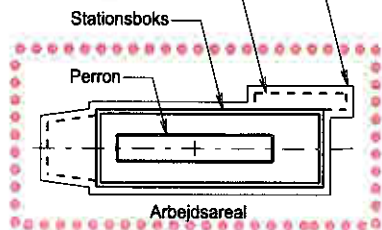


Principiel placering af stationsboks og foreløbig afgrænsning af arbejdspladsområdet i anlægsperioden

Signaturforklaring:

2 m arbejdsrum på yderside af underjordiske anlæg

Yderside overløbetare underjordiske anlæg



Lokalplanens indhold

Områdets anvendelse

Lokalplanområdet udlægges til underjordisk metrostation og med stationsforplads over jorden, samt til færdselsareal, og friareal/opholdsareal i tilknytning til boligbebyggelse i karréen. Lokalplanen muliggør nedrivning af bygningen på Frederiksberg Allé 41, og midlertidig nedtagning af to sammenhængende baghuse i karréen.

Stationsområdet

Den underjordiske station og anlæg i tilknytning til stationen skal placeres inden for lokalplanområdet.

Inden for stationsområdet kan der etableres de funktioner, der naturligt knytter sig til og er en nødvendighed for stationen (færdsels- og opholdsareal samt de for metrostationens udformning, brug, drift og vedligeholdelse nødvendige anlæg og bygninger, såsom overdækkede trapper, elevatorer, affaldsbeholdere, skiltning, toiletter, cykelparkeringspladser, ovenlys, ventilationsinstallationer, nødtrappe mv.).

Stationen skal udføres med en konstruktion, der muliggør senere opførelse af en 6 etagers bygning på Frederiksberg Allé 41. Hvis der opføres en bygning på Frederiksberg Allé 41, skal hovedtrappe, elevatorer, toiletter mv. indrettes stue- og kælderetagen i bygningen.

Stationsområdet og dets omgivelser skal udformes således, at området fremstår som en arkitektonisk helhed, med en god indpasning i omgivelserne og med vægt på at byrummene opleves som trygge at færdes i.

Skiltning og reklamering skal følge kommunens skilte- og facade-pjece. Skiltning vedrørende stationen skal tilpasses stationens arkitektoniske udformning og designlinie. Der må ikke opsættes billboards. Stilladsreklamer kan tillades tidsbegrænset, såfremt disse ikke har stødende eller provokerende indhold.

Der skal afsættes den nødvendige plads til placering af affaldsinventar.

Cykelparkering og vejforhold

Stationsområdet skal udformes, så der er god tilgængelighed til stationerne. Cykelparkering skal indgå i formgivning af stationsforpladserne. Lokalplanen fastlægger, at der skal etableres 350 nye cykelparkeringspladser med god tilgængelighed. Cykelparkeringspladserne skal så vidt muligt placeres på eller i umiddelbar tilknytning til stationspladsen. Cykelparkering kan placeres på terræn eller under terræn.

Krav om antal af cykelparkeringspladser er baseret på en vurdering af behovet i forhold til andel af passagerer, som kommer til metrostationen på cykel.

Lokalplanens forhold til anden planlægning og lovgivning

Lov om en Cityring

Lov om en Cityring, der trådte i kraft den 10. juni 2007, fastlægger linieføring og placering af stationerne på Cityringen.

Loven er fulgt op af to bekendtgørelser om henholdsvis ikrafttræden af loven og placering og udformning af stationer og skakte m.m.

Der vil kunne ske mindre justeringer af linieføring m.m. i forbindelse med projekteringen - og den endelige linjeføring, udformning og placering af stationer m.m. fastlægges efter godkendelse af transportministeren.

Kommuneplantillæg med VVM-redegørelse og miljørapport

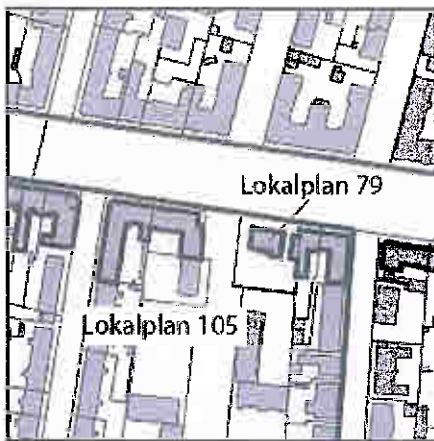
Forslaget til kommuneplantillæg nr. 5 fastlægger retningslinier for Cityringen på Frederiksberg og ændrer rammerne for lokalplanlægningen, så der åbnes mulighed for etablering af Cityringens stationer i de aktuelle rammeområder.

Kommuneplantillægget ledsages af en VVM-redegørelse (Vurdering af Virkninger på Miljøet) og miljørapport, der beskriver virkningen på miljøet ved etablering af Cityringen.

Denne lokalplan er omfattet af lov om vurdering af planer og programmer af 21. juli 2004. Der udarbejdes ikke en miljøvurdering af denne lokalplan i henhold til lovens § 3, da den udarbejdede VVM-redegørelse og miljørapport tager højde for, at lov om miljøvurdering af planer og programmer er opfyldt.

Eksisterende lokalplaner

Det kommende stationsområde ved Platanvej er i dag omfattet af lokalplan 105, tinglyst 09.12.1999, der udlægger området til boligformål i form af etagebebyggelse med mulighed for butik- og kontorvirksomhed i den nederste etage langs Frederiksberg Allé. Lokalplanens formål er endvidere at fastholde og bevare områdets nuværende karakter gennem udpegning af bevaringsværdige bygninger. Den eksisterende bygning på Frederiksberg Allé 41 er ikke omfattet af bevaringsbestemmelserne i lokalplan 105 - og har efter Kommuneatlas Frederiksberg kun middel bevaringsværdi. I forbindelse med udarbejdelse af Kommuneatlas Frederiksberg er der foretaget en registrering af alle bygninger opført før 1940, og de enkelte bygninger er klassificeret efter deres bevaringsværdi indenfor en skala fra 1 til 9 med 1 som højste bevaringsværdi og indenfor kategorier som fredet eller høj bevaringsværdi (kategori 1-3), middel bevaringsværdi (kategori 4-6) eller lav bevaringsværdi (kategori 7-9).



Gældende lokalplaner

Endvidere er området omfattet af lokalplan 79, tinglyst 11.11.1995, hvis formål er at hindre kvalitetsforringende ændringer af bebyggelsens ydre fremtræden mv.

Etablering af en metrostation med adgang i stueetagen i en kommende bygning på Frederiksberg Allé 41 er således ikke i overensstemmelse med det gældende plangrundlag.

Lokalplan 105 vil blive afløst for de ejendomme eller dele af ejendomme, som er omfattet af nærværende Lokalplan 154. Lokalplan 79 vil fortsat gælde for området.

Der skal tilvejebringes en supplerende lokalplan inden opførelse af større nybyggeri over den underjordiske station. Den eksisterende bygning på Frederiksberg Allé 41 vil dog kunne nedrives inden for det nuværende plangrundlag.

Arkæologi og kulturhistorie

Københavns Bymuseum har foretaget en Arkæologisk og kulturhistorisk forundersøgelse af de fremtidige stationsområder. Heraf fremgår det at de tre stationer på Frederiksberg alle er i klasse 2 - dvs. en lokalitet, hvor der ikke er megen information, men som bør forundersøges, og hvor der bør føres tilsyn med anlægsarbejdet. Bymuseet har i øvrigt bemærket følgende: "Platanvej blev anlagt i 1866, som forbindelse mellem Frederiksberg Allé og Vesterbrogade. Siden 1830 havde området været anvendt til gartneridrft. Vejen blev beplantet med Platantræer som en allé, og villagrundene blev hurtigt solgt og bebygget, så vejen stort set var udbygget i 1880. I 1936 blev vejen overtaget af kommunen, og platantræerne blev fældet. Senere blev villaservitutterne ophævet, så i løbet af 1960'erne blev størstedelen af villa-erne revet ned og erstattet af højhuse og boligblokke i 5-6 etager. I dag er der kun få villaer tilbage.

Frederiksberg Allé blev anlagt fra 1700-04 med to dobbelte rækker lindetræ-er. Frem til 1863, hvor alléen blev åbnet som offentlig vej, var den kongens private vej og afspærret med porte. Frederiksberg Allé blev renoveret i 1925. Den første villa på Frederiksberg Allé 41 blev bygget i 1866. Den blev revet ned i 1933 med undtagelse af tårnet og staldbygningen, der blev indbygget i den nuværende villa, der er fra 1935. Kælderfundamentet fra den gamle villa blev også genbrugt.

Efter den tyske besættelse af Danmark i 1940 ansøgte villaens daværende ejer, filmproducent John Olsen (1888-1959), om at anlægge et beskyttelsesrum i haven, hvor han kunne opbevare film. Olsen var stifter af SAGA-biografen på Vesterbrogade og SAGA-studierne i Charlottenlund. Han står bag en del folkekomedier med Dirch Passer fra 1950'erne. Olsen fik tilladelse til at etablere beskyttelsesrummet, og det ligger stadig i havens sydøstlige hjørne. I dag er det helt dækket af jord og haveaffald, så kun toppen af luftskakten er synlig. Tilsyneladende er selve rummet også fyldt med haveaffald. Såfremt beskyttelsesrummet skal tømmes, anmoder Københavns Bymuseum om, at få mulighed for at se den indefra.

Villaen på Frederiksberg Allé er en af de få tilbageværende villaer ved Platanvej. Den nuværende villa fra 1935 er opført i funktionalistisk stil. Tårnet og garagen (tidligere staldbygning) fra den oprindelige villa tegnet af arkitekt Ove Petersen (1830-1892) er indbygget. Villaen er en af blot to fritliggende villaer, der bryder den ellers sluttede bebyggelse på sydsiden af Frederiksberg Allé. Villaen har således kulturhistoriske bevaringsværdi og dette burde nævnes i lokalplanforslaget, til trods for at den kan nedrives. En bygning mister ikke sin kulturhistoriske betydning blot fordi den står til nedrivning. Museet synes, at det er en god ide at baghusene opføres igen, da disse efterhånden er et særsyn på Frederiksberg, men også i København."

Bevaringsværdig beplantning

I lokalplanområdet nordlige afgrænsning mod Frederiksberg Allé findes en række træer, som er en del af den markante allébeplantning langs Frederiksberg Allé, og som ikke må fældes eller beskadiges i forbindelse med anlægsarbejder.

Øvrige træer, der er over 25 år gamle, må ikke fældes eller beskæres uden kommunalbestyrelsens tilladelse. Ved vedtagelsen af denne lokalplan er der inden for lokalplanområdet ingen træer, som er ældre end 25 år og dermed omfattet af lokalplanens bestemmelser herom. Dette gælder dog ikke de træer, der af hensyn til anlæg af metrostationen er nødvendigt at fjerne.

Servitutter

Deklarationer og servitutter, hvis indhold er uforeneligt med lokalplanens indhold, vil blive begæret aflyst ved den endelige vedtagelse af lokalplanen.

Af hensyn til beskyttelse af stationer på Cityringen anlagt i henhold til lov nr. 552 af 6. juni 2007 om en Cityring pålægges en række ejendomme en række rådighedsindskrænkende bestemmelser, som den til enhver tid værende ejer af ejendommen skal respektere.

Bestemmelserne pålægges indenfor forskellige sikkerhedszoner, hvoraf nogle er udlagt for fladen over konstruktionen og naboarealerne, mens andre er lagt ud i en afstand indtil 30 m vandret målt fra kanten af den underjordiske konstruktion. Bestemmelserne vedrører følgende forhold:

- belastning
- udgravning
- oplag
- ledninger med brandfarlige gasser
- ledninger med brandfarlige væsker
- potentialudligning (jording)
- metroens ledninger
- beplantning, kraner/konstruktioner o.l.
- færdsel, flugt- og redningsveje.

Endelige retsvirkninger

Efter Kommunalbestyrelsens endelige vedtagelse af lokalplanen og offentliggørelsen heraf må ejendomme, der er omfattet af planen, ifølge Planlovens § 18 kun udstykkes, bebygges eller i øvrigt anvendes i overensstemmelse med planens bestemmelser.

Den eksisterende lovlige anvendelse af en ejendom kan fortsætte som hidtil. Lokalplanen medfører heller ikke i sig selv krav om etablering af de anlæg m.v., der er indeholdt i planen.

Kommunalbestyrelsen kan meddele dispensation til mindre væsentlige lempelser af lokalplanens bestemmelser, således at dispensationen ikke meddeles på bekostning af lokalplanens principielle ideer om karakter og anvendelse.

Lokalplan nr. 155

Cityringens station ved Platanvej

BESTEMMELSER

I henhold til lov om planlægning, lovbekendtgørelse nr. 1027 af 20.10. 2008 med senere ændringer, fastsættes herved følgende bestemmelser for det i afsnit 2 nævnte område:

Afsnit 1 Lokalplanens formål

- at muliggøre etablering af Cityringens station ved Platanvej,
- at muliggøre nedrivning af eksisterende bebyggelse inden for lokalplanområdet,
- at fastlægge områdets anvendelse til underjordisk station med tilhørende stationsforplads,
- at fastlægge placering af station og stationsforplads i overensstemmelse med Lov om en Cityring (nr. 552 af 6. juni 2007), Bekendtgørelse om ikrafttræden af lov om en Cityring (nr. 587 af 7. juni 2007) og Bekendtgørelse om placering og udformning af stationer og skakte m.m. (nr. 588 af 7. juni 2007),
- at sikre gode adgangs- og cykelparkeringsforhold,
- at medvirke til at skabe et område med høj funktionalitet og kvalitet i et arkitektonisk formsprog, der kan indgå i samspil med omgivelserne,
- at sikre, at den underjordiske station er forberedt for et efterfølgende nybyggeri over stationen,
- at sikre bevaringsværdige træer

Afsnit 2 Områdets afgrænsning

Lokalplanen afgrænses som vist på vedhæftede kortbilag og omfatter helt eller delvist følgende ejendomme, matrikelnumrene 25x, 25z, 25dy, 25dx og 25g, samt del af vejareal 140 (del af Platanvej) og umatrikuleret vejareal (Frederiksberg Allé) alle af Frederiksberg, samt alle parceller, der efter den 06.05.2008 udstykkes og opdeles fra disse.

Lokalplanområdet opdeles i delområde 1 og delområde 2.

3.1

Lokalplanområdet må kun anvendes til underjordisk metrostation på Cityringen med dertil knyttede funktioner og på terræn stationsforplads, færdselsareal (Platanvej og Frederiksberg Allé), og friareal/opholdsareal i tilnytning til boligbebyggelse i karréen.

3.2

Delområde 1 må på terræn anvendes til stationsforplads og/eller publikumsarealer og færdselsareal.

3.3

Delområde 2 må på terræn anvendes til privat friareal/opholdsareal med adgangsmulighed for drift og vedligeholdelse af anlæg i tilknytning til stationen.

4.1

Der skal i stationsområdet eller i umiddelbar tilknytning til dette etableres cykelparkeringspladser svarende til i alt 350 nye cykelparkeringspladser.

Såfremt det ikke er muligt at anlægge tilstrækkelige cykelparkeringspladser på eller i tilknytning til stationsforpladsen skal disse anlægges i områder tæt ved stationen efter kommunalbestyrelsens anvisning.

Cykelparkering kan anlægges på terræn eller under terræn. Adgang til eventuel cykelparkering under terræn skal udformes publikumsvenligt med god tilgængelighed.

5.1

Eksisterende bebyggelse på matr. nr. 25x kan nedrives, og baghuse på matr. nr. 25 dx kan medtages midlertidigt for at muliggøre anlæg af stationen. Bygninger, der kan nedrives eller nedtages midlertidigt, er vist på kortbilaget.

5.2

Den underjordiske station og anlæg i tilknytning til stationen skal placeres inden for lokalplanområdet.

5.3

Stationen skal konstruktivt forberedes for efterfølgende opførelse af nybyggeri inden for delområde 1 i op til 6 etager over terræn. Ny bebyggelse over stationen forudsætter udarbejdelse af en supplerende lokalplan.

5.4

Inden for delområde 1 kan der

enten etableres en stationsforplads med de funktioner, der naturligt knytter sig til og er en nødvendighed for stationen (trapper, elevatorer, affaldsbeholdere, skiltning, toiletter, cykelparkeringspladser, ventilationsinstallationer mv.),

eller der kan etableres adgang til den underjordiske station via trappe og elevatorer i et offentligt tilgængeligt ankomstareal i et kommende nybyggeri over stationen. Servicefunktioner i tilknytning til stationen, såsom toiletter, skal ligeledes integreres i bygningen. Indretning og placering af anlæg i tilknytning til stationen skal ske i samspil med nybyggeriet.

5.5

Mindre overfladeelementer, herunder anlæg for stations-, røg- og brandventilation samt eventuelle ovenlys kan placeres i princippet inden for det med sort, stiplet linie afgrænsede areal. Disse skal udformes og placeres på en måde så anlæggene i mindst mulige grad forringer byrummet omkring Platanvej og friarealer i karréen.

Inden for det på kortbilaget med skravering markerede areal kan der etableres en nødtrappe (med adgang til cykelparkering).

5.6

Når stationen er etableret skal vejareal (Platanvej og Frederiksberg Allé) retableres, og delområde 2 skal retableres til friarealer i tilknytning til bebyggelse i karréen. Den del af delområde 1, som ikke er vejareal og som ikke er bebygget, skal anlægges som stationsforplads.

Anlæg og retablering af de nævnte formål skal ske i henhold til en samlet plan for befæstelse, beplantning, møblering og belysning mv.

6.1

Stationsområdet og stationsområdets nærmeste omgivelser skal udformes således, at disse opleves som trygge at færdes i. Det kan sikres ved skiltning, belysning, gode oversigtsforhold og lignende.

6.2

Stationsområdets overfladeelementer såsom elevator, trapper, overdækninger, toiletter, belægninger, belysninger og andet stations- og byrumsudstyr skal fremtræde i en arkitektonisk og æstetisk helhed for så vidt angår placering, udformning, materiale- og farvevalg - og må ikke fremstå med graffiti eller anden behandling, der skæmmer disse overfladeelementer.

6.3

Der skal afsættes den nødvendige plads til affaldsinventar og dette skal placeres hensigtsmæssigt i forhold til brug og drift. Placering og udformning af affaldsinventar skal samtænkes æstetisk med stationens øvrige byrumsudstyr.

6.4

Skiltning og reklamering skal følge kommunens skilte- og facade-pjece. Skiltning vedrørende stationen skal tilpasses stationens arkitektoniske udformning og designlinie.

6.5

Der må ikke opsættes billboards. Stilladsreklamer kan tillades tidsbegrænset, såfremt disse ikke har stødende eller provokerende indhold.

7.1

De på kortbilaget markede træer langs Frederiksberg Allé må ikke fældes eller beskæres uden særskilt tilladelse, og det skal sikres, at træerne ikke beskadiges i forbindelse med anlægsarbejder.

7.2

Øvrige træer, der er mere end 25 år gamle, må ikke fældes eller beskæres uden særskilt tilladelse. Undtaget herfra er de træer, der af hensyn til metrostationen er nødvendigt at fjerne.

Bestemmelserne i nærværende lokalplan er ikke til hinder for etablering af de for området fornødne transformerstationer og andre forsyningsanlæg m.v. Disse skal ved materialevalg og udformning søges tilpasset

områdets karakter.

Afsnit 9. Ophævelse af lokalplan og servitutter

9.1

Lokalplan nr. 105 , tinglyst 09.12.1999, ophæves for de ejendomme eller dele af ejendomme, som er omfattet af nærværende lokalplan.

9.2

Private byggeservitutter og andre tilstandsservitutter, der er uforenelige med lokalplanen, fortrænges af planen. Andre private servitutter kan eksproprieres, når det vil være af væsentlig betydning for virkeliggørelsen af planen.

Afsnit 10. Lokalplanens retsvirkninger

Når kommunalbestyrelsen har endeligt vedtaget og offentliggjort lokalplanen må ejendomme, der er omfattet af planen, kun anvendes i overensstemmelse med planens bestemmelser, (jf. planlovens § 18).

Den eksisterende lovlige anvendelse af en ejendom kan dog fortsætte som hidtil. Lokalplanen medfører ikke, at den eksisterende lovlige anvendelse, der vil stride mod planens bestemmelser, skal stoppe.

Lokalplanen medfører ikke i sig selv krav om etableringen af de anlæg m.v., der er indeholdt i planen.

Ejerne af de ejendomme, der ifølge lokalplanen er udlagt til offentlige formål, kan under visse forudsætninger kræve ejendommen overtaget af kommunen mod erstatning (jf. planlovens § 48).

I henhold til § 27 i lov om planlægning vedtages nærværende lokalplan endeligt.

Således vedtaget af Frederiksberg Kommunalbestyrelse, den xx.xx.xxxx

Mads Lebech
borgmester

/
Jacob Nordby
teknisk direktør

Lokalplanen begæres herved i henhold til § 31, stk. 2, i lov om planlægning tinglyst på samtlige de af lokalplanen, jf. afsnit 2, omfattede ejendomme.

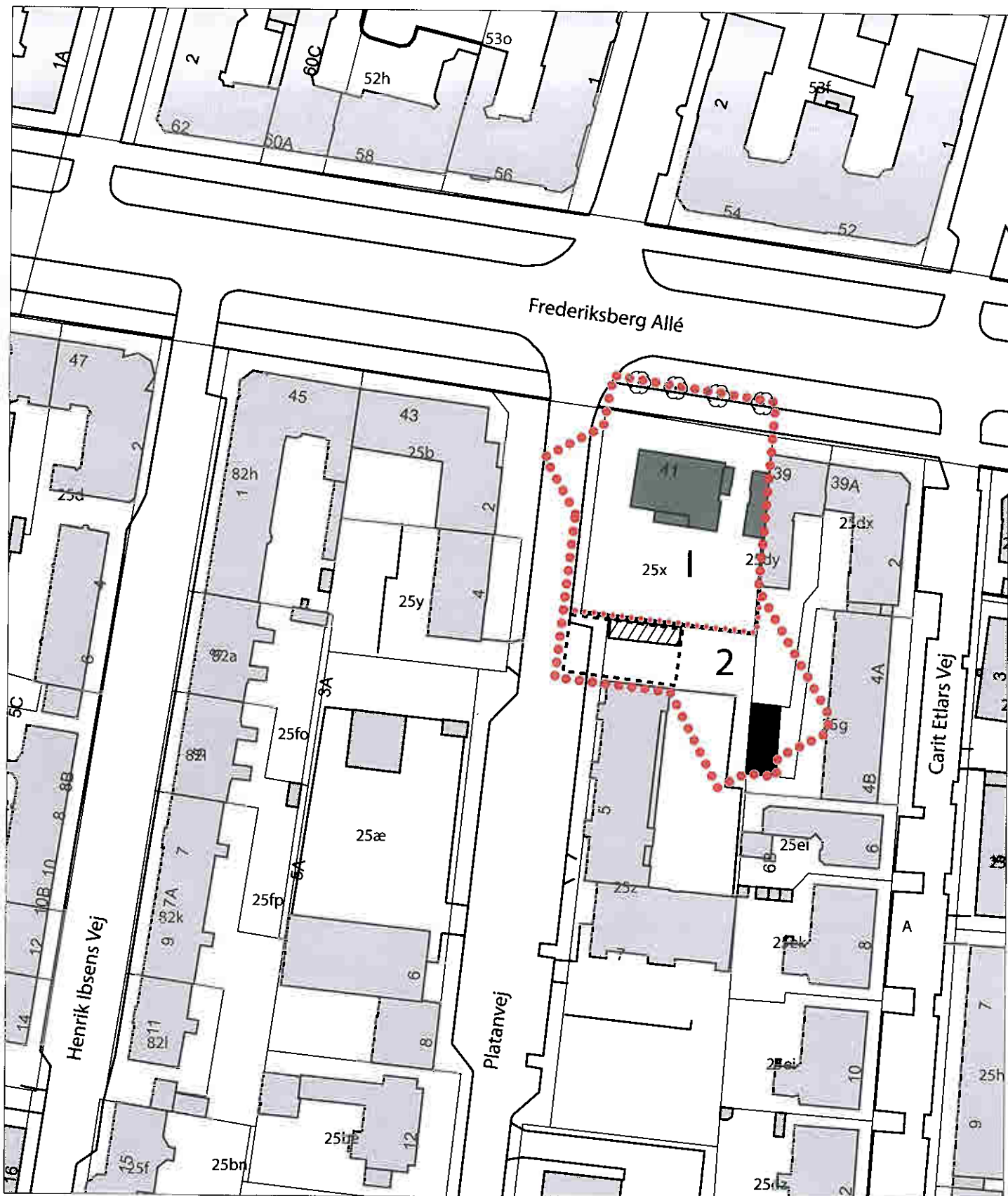
Samtidig begæres herved lokalplan nr. tinglyst aflyst for de af lokalplanen omfattede ejendomme.

Frederiksberg Kommune, Teknisk Direktorat, den xx.xx.xxxx

Jacob Nordby
teknisk direktør

/

Niels Thygesen
plan- og miljøchef



- Grænse for lokalplanen
- Grænse for delområder
- ⋯⋯⋯ Område for principiel placering af overfladeelementer
- ☉ Træer, der skal bevares
- ▨ Mulig placering af nødtrappe
- Bygninger, der kan nedrives eller nedtages midlertidigt

FREDERIKSBERG KOMMUNE

Teknisk Direktorat - Plan- og Miljøafdelingen

LOKALPLAN nr. 155

Kortbilag nr. 1

Dato 14.5.2008

Mål: 1: 1000



