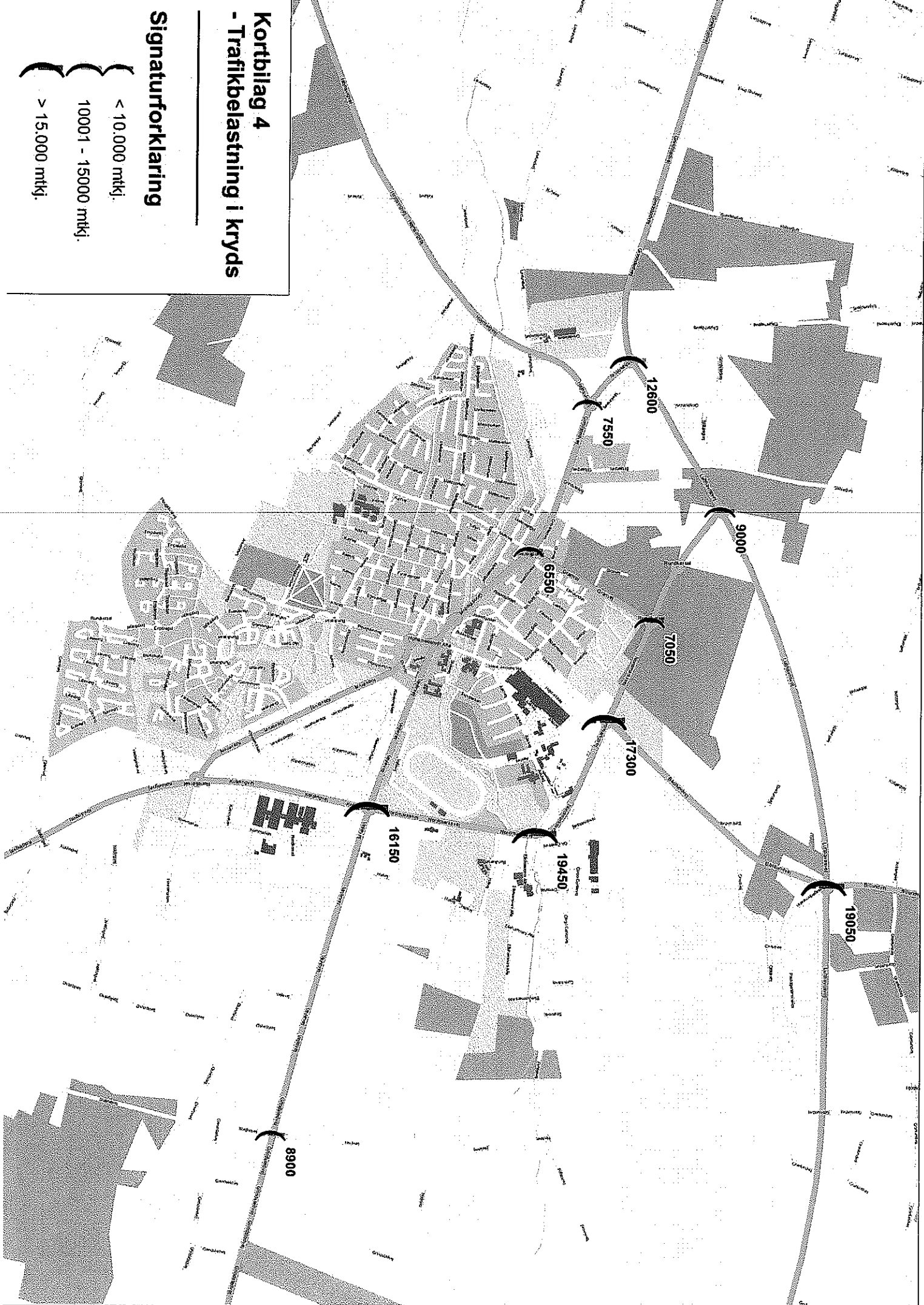


Kortbilag 4 - Trafikbelastning i kryds

Signaturforklaring

- < 10.000 mtkj.
- 10001 - 15000 mtkj.
- > 15.000 mtkj.



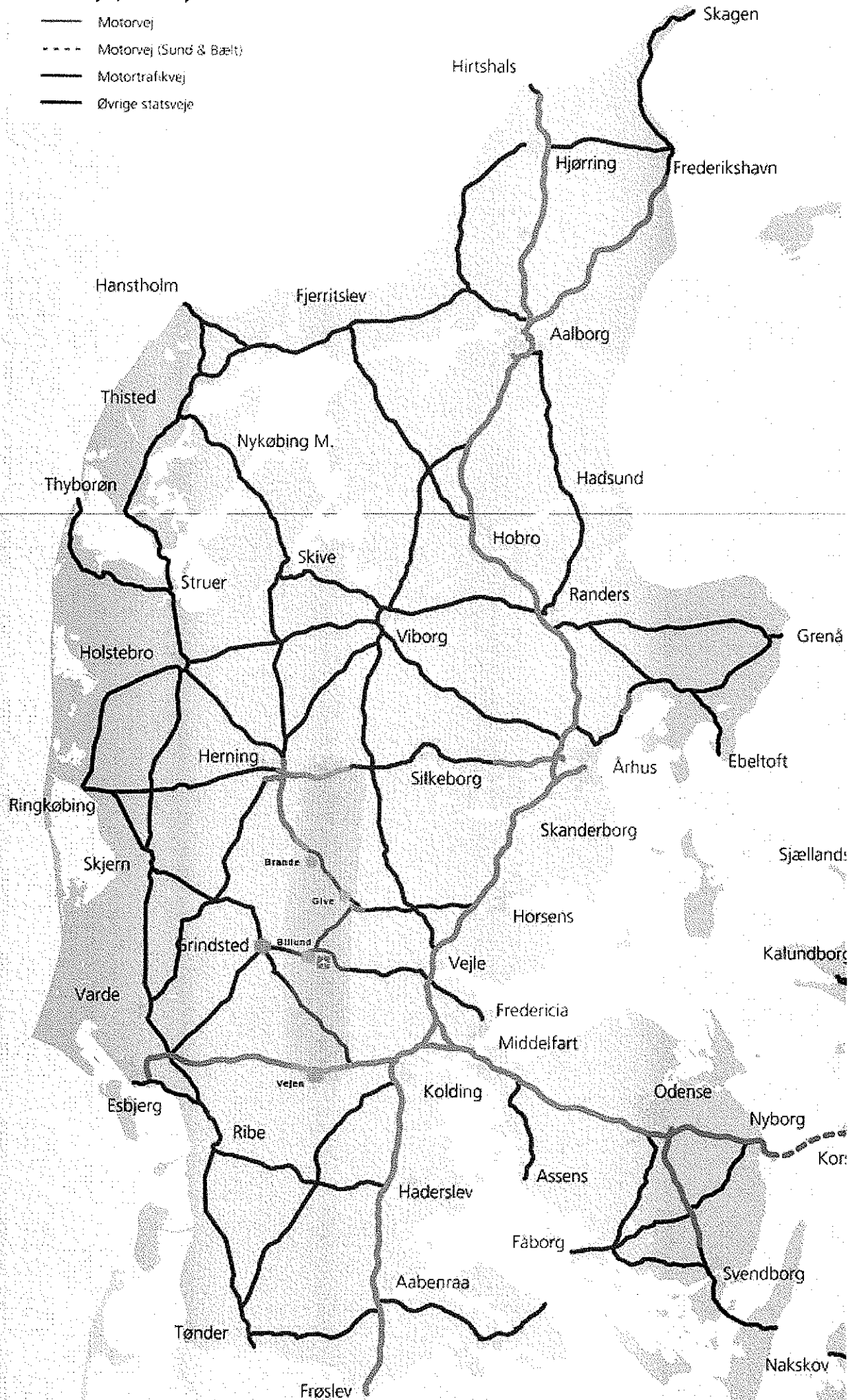
Projekt nr.	Kortbilag nr.	Vejanlæg, kun i Billund byområde, 01-2008	rev. 17-	Anlægs-overslag mio. kr.			Kategorisering af projekter					
				Investeringssår 2008-2010	Investeringssår 2011-2013	Investeringssår 2014-2016	Trafik-sikkerhed	Turisme	Sundhed	Infrastruktur		
001	A2	Billund										
		Nordmarksvej/Båstlundvej, udbygning af rundkørsel til 2 spor incl. til og frafrat		6					X			X
002	A1	Nordmarksvej/Åstvej/Firhøjvej ombygning af signalkryds		2					X	X		X
003	A3	Nordmarksvej (Eilehammers Allé) stunderføring			5				X	X		X
004	A4	Nordmarksvej (travbanen) stunderføring			5				X	X		X
005	A5	Nordmarksvej/Koldingvej, udbygning af rundkørsel til 2 spor incl. til og frafrat		6					X			X
006	A6	Vejlevej/Lalandia, Ny 1-sporet rundkørsel (vest)			5				X	X		X
007	A7	Vejlevej/Østerbyvej, Ny 1-sporet rundkørsel			5				X	X		X
008	A10	Firhøjvej, forlængelse mod øst til Lufthavnvej og udbygning af eksisterende vej (Billund+Vejle komuner)		30					X			X
009	A11	Firhøjvej/Lalandia, øst, Ny 1-sporet rundkørsel			4				X	X		X
010	A12	Firhøjvej/Lalandia, vest, Ny 1-sporet rundkørsel			4				X	X		X
011	A16	Udvidelse af Nordmarksvej til 4 spor samt krydsning ved Legoland			13				X	X		X
012		Vejlevej fra Hans Jensensvej til Nordmarksvej, udbygning af vejprofil		7						X		X
021		Billund, Centerplan etape 2, ombygning af vej og fortov, videreførelse af ombygning af Gammelbro		1,2								X
		Sum af vejanlæg i mio. kr.		52,2	41	0						

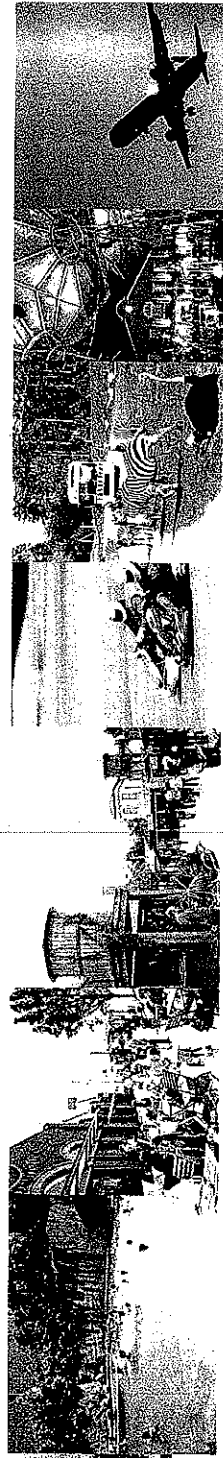
Projekt nr.	Kortbilag nr.	Vejanlæg afledt af trafikudvikling i Billund Kommune, dog geografisk placeret udenfor Billund Kommune eller under anden vejbestyrelse, rev. 17-01-2008	Anlægs-overslag mio. kr.			Kategorisering af projekter					
			Investeringssår 2008-2010	Investeringssår 2011-2013	Investeringssår 2014-2016	Trafik-sikkerhed	Turisme	Sundhed	Infrastruktur		
013	A14	Udbygning af rundkørsel til 2 spor incl. til og frafrat og skunts, Båstlundvej/Lufthavnvej (Vejdirektoratet)	8					X			X
014	A13	Firhøjvej/Lufthavnvej, Ny 1-sporet rundkørsel, (Vejle Kommune og evt. Vejdirektoratet)	6					X			X
015	A15	Hedevej, Udvidelse af eksisterende vej, (Vejle Kommune)	8					X	X		X
016	A9	Hedevej/Lalandia, Prioriteret kryds, (Vejle Kommune)	0,5					X	X		X
017	A8	Vejlevej/Hedevej, Ny 1-sporet rundkørsel, (Vejle Kommune)		5				X	X		X
		Sum af vejanlæg hvor Billund Kommune kan være part i omkostningerne, mio. kr.	22,5	5	0						

Der skal endvidere indregnes afledt drift for de enkelte anlæg, da dette ikke er indeholdt i beløbene.
 Overslagene indeholder ikke udgifter til evt. arealerhvervelse
 Alle overslag er 2007 prisniveau

Statsveje pr. 1. maj 2008

- Motorvej
- - - Motorvej (Sund & Bælt)
- Motortrafikvej
- Øvrige statsveje





Feb. 2009

Billund

- Et internationalt resortområde for familieturisme

Med udgangspunkt i Legoland, med mere end 1,6 mio. turister, og Lalandia-Billund, der allerede i dag rummer over 700 ferieboliger af samlet planlagt 1500 huse, og som indvier et stort oplevelsescenter i sommeren 2009, er der sat skub i en spændende udvikling af Billundområdet som et enestående resort for familieturisme af international dimension.

Suppleret med Billund Airports omkring 2,5 mio. besøgende og mange internationale ruter og andre nærliggende attraktioner, f. eks. Givskud Løvepark, er der allerede i løbet af det kommende år omkring 4 mio. besøgende årligt i nærområdet. En stor del af disse vil være helårsturister.

Internationale aktører og investorer har fået øje på området som attraktiv lokaliserings for flere attraktioner, der understøtter turistudbygningen i resortform med familieturisme som gennemgående tema, og med det mål at sikre et sundt forretningsmæssigt grundlag for turismen på helårsbasis.

De i dag kendte turistattraktioner og fremlagte investeringsprojekter er imidlertid kun begyndelsen på den udfoldning af destinationens kerneområde, som i løbet af yderligere 5 år forventes at øge turiststrømmen til mindst 5 - 6 mio. turister.

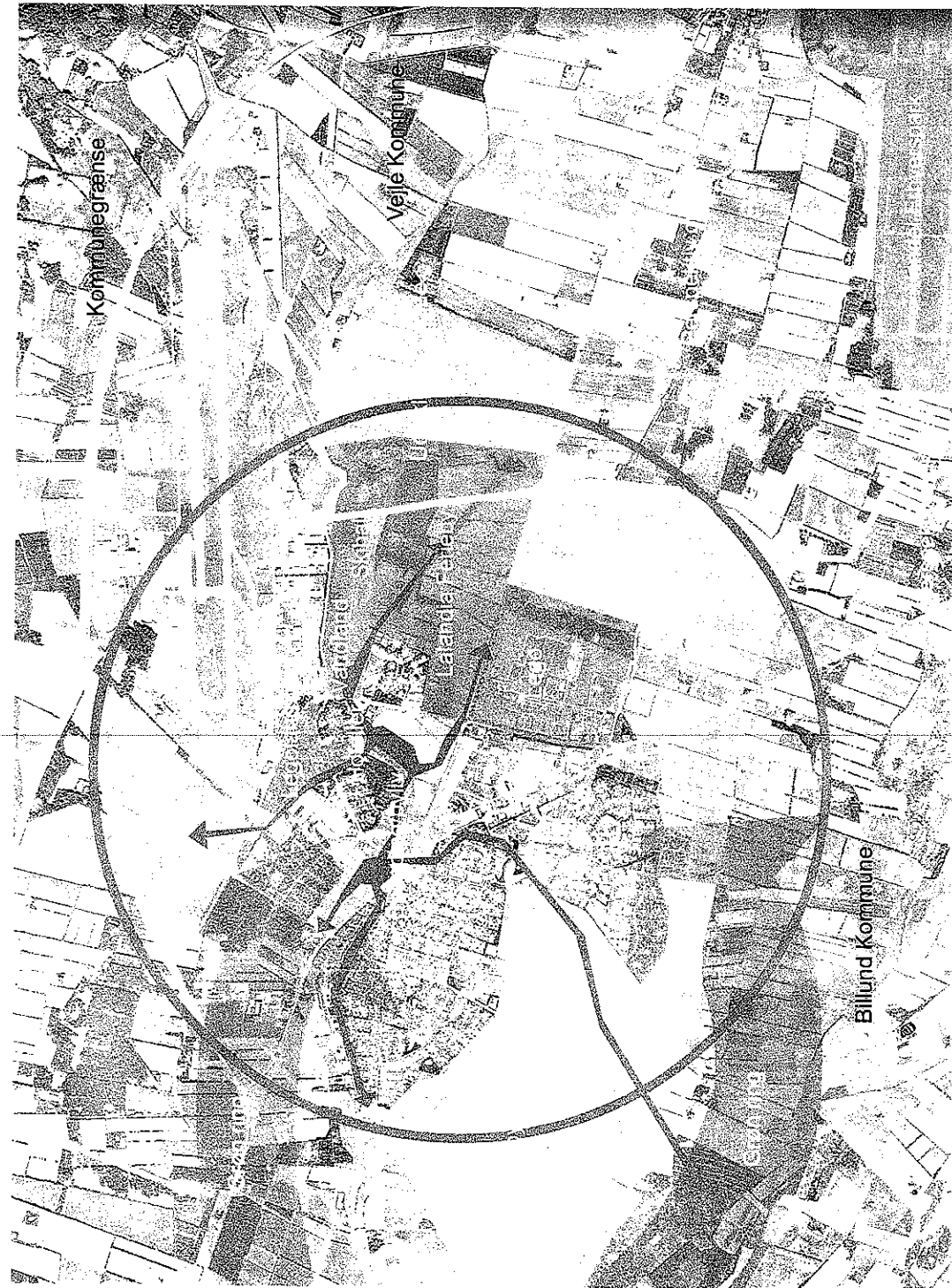
Hertil kommer passager- og turiststrømmene i Lufthavnen, samt tilstrømningen til ressortområdets mange arbejdspladser, der dagligt genererer en meget betydelig indpendling fra et stort opland. Trods Byråds store bestræbelser på at udvikle bosætningen i kommunen forventes indpendlingen fortsat at stige betydeligt.

Et i Danmark ukendt fænomen er således under udvikling, nemlig et ressort for helårsturisme af kæmpe dimensioner med familieturisme som brand. Det sunde forretningsmæssige grundlag for investeringerne er som sagt forudsættningen, og den afledte effekt er stor.

Centrum på ressortområdet er illustreret på kortbilag. Cirkelslaget omkring Billund er således ikke udtryk for ønsketænkning, men i langt højere grad en markering af ressortudbygningens kerneområde.

Senest har en stor seriers, international investor ønske om at etablere et Designer Outlet Center i Billund. Der er ikke tale om detailhandel af billige tilbudsvarer. I tværtimod er det Outlet Center, som vil sætse på alle de internationale kendte mærkevarer præsenteret i et attraktivt bymiljø af høj kvalitet og med indbygget turistattraktion i form af et 55 m højt panorahjul "Billund Eye". Der er en stor litro til, at muligheden for at gå på shopping som en del af det samlede ferietilbud i Billund kan tilføre området nye og høje kvaliteter som ressort, hvilket erfaringer fra udlandet f.eks. Orlando i Florida og Disneyworld i Paris peger på.

Billund Byråd har derfor sat alle kræfter ind på hurtigst muligt at tilvejebringe det nødvendige planlægningsmæssige grundlag for den udvikling, der skal foregå indenfor de arealer, der er til rådighed i kommunen. Udviklingen har allerede i dag overskredet kommunegrænsen mod øst til Vejle kommune. Vejle kommune planlægger tilsvarende for ressortområdets potentielle muligheder i direkte sammenhæng med udviklingen omkring Billund. De overordnede planudlæg fremgår af kortbilaget



Billund

Strøget

- Billunds nye forbindelse

Billund Kommune ønsker i hånden af denne udvikling at tilrettelægge de areal- og funktionsmæssige opdelinger og sammenhænge bl. a. efter Planloven, således at den fysiske udbygning bedst muligt understøtter oplevelsen hos områdets gæster af let tilgængelighed, optimal funktionalitet og familietrækninger af høj kvalitet.

Placeringen af oplevelsescenter og ferieboliger o. lign. samt andre typer af aktiviteter, service- og opholdsmæssige faciliteter og funktioner, er der allerede konkret og overordnet arealmæssigt planlagt og disponeret for. Billund bys bolig- og erhvervsudbygning er der tilsvarende styr på og med en rummelighed, der matcher ressourtvækningen.

Men planlovens detaljehandelsbestemmelser synes at være en barriere for at komme videre i den ønskede retning.

Som bekendt er planlovens bestemmelser udformet for at forhindre en spredt udvikling af butikkerne overalt i landet, og bestemmelserne ønsker klart at understøtte de eksisterende bycentre. Men det er et problem, at en udvikling som den, der er igangsat i Billund ikke umiddelbart kan lade sig gøre efter planlovens bestemmelser. Den særlige situation med sammenblandingen af en lokal bosætning og en stor, international turisme er ikke forudsat i lovgivningen.

Billund Byråd ønsker opbakning til at undersøge mulighederne for, om planloven i overensstemmelse med lovens grundlæggende positive intentioner om at støtte bymidternes i det danske lokalsamfund, kan åbne for den ønskede udvikling i Billund, fx ved at muliggøre en markant detaljehandelsudvikling i tilknytning til bymidten, som også i international sammenhæng kan sætte en ny dagsorden for besøg på stedet.

I undersøgelsen kan tilsvarende indgå en vurdering af muligheden for at præcisere og udvikle Billund som et samlet turismessort for helårsturisme, hvor ikke kun de kendte projekter med hotel, ferieboliger og turistattraktioner, men også helt nye typer af attraktioner, herunder eksempelvis Outlet Center som shoppingattraktion med et betydeligt detaljehandelsudlæg mere frit muliggøres indenfor det samlede ressortområde. En mulighed kunne eventuelt være at udvikle turismessortranken i relation til den forestående landsplanlægning således at de helst særlige forhold i sådan ressourtvækning tilgodeses. Billund Kommune og repræsentanter for de nuværende store attraktioner i området vil være meget interesseret i at indgå i en konstruktiv og fremsynet dialog med bl. a. Miljøministeriet herom.

Billund Byråd ønsker at skabe bedst mulige vilkår for, at en af destinationens målsætninger om størst mulig grad af helårsturisme kan imødekommes og ser hele ressortprojektet som et vigtigt nationalt, turistmæssigt og erhvervs-mæssigt initiativ og et løft i turistomsætning og -økonomi til glæde for både regionen og hele landet.

Venlig hilsen

Ib Kristensen
Borgmester

