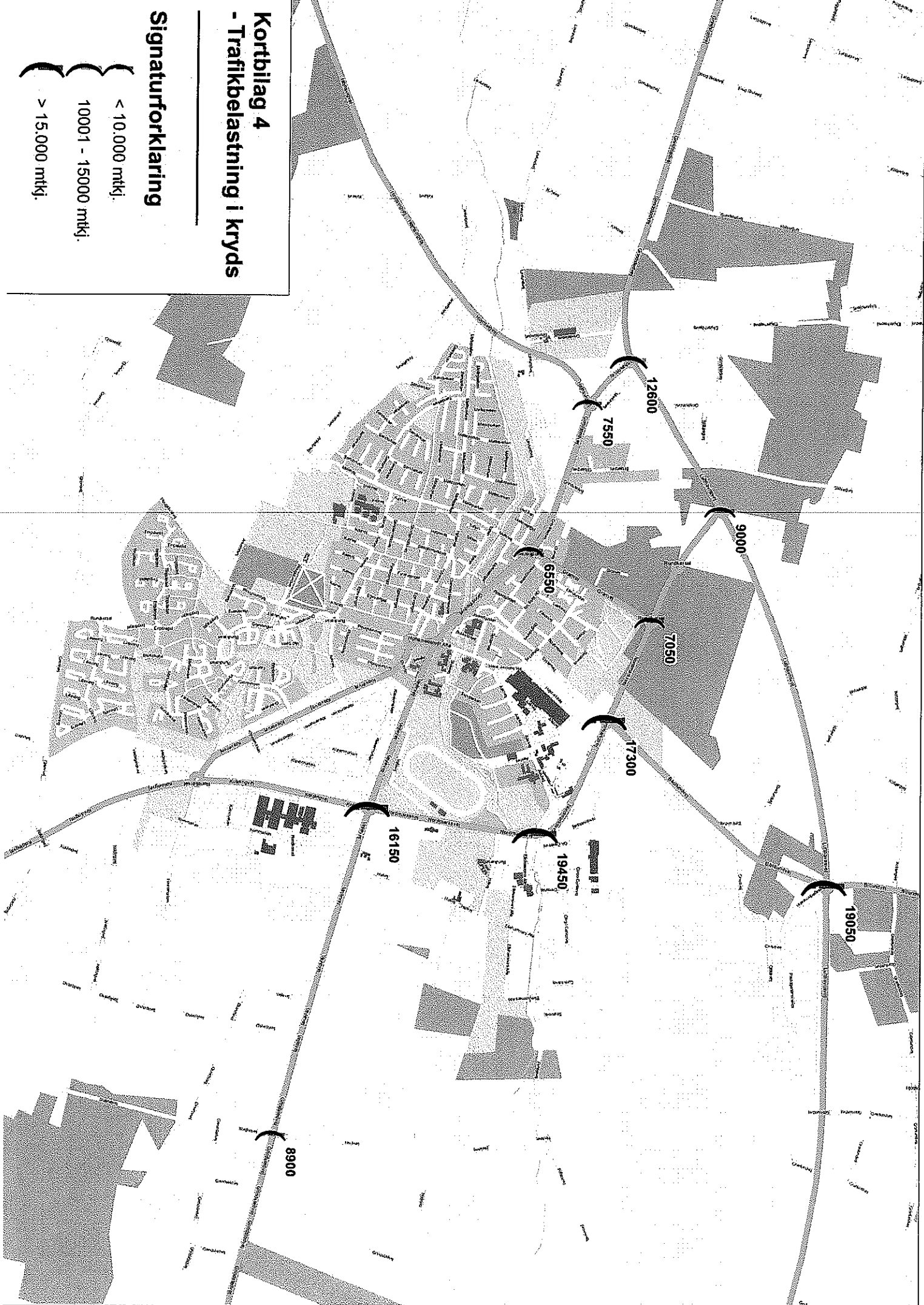


Kortbilag 4 - Trafikbelastning i kryds

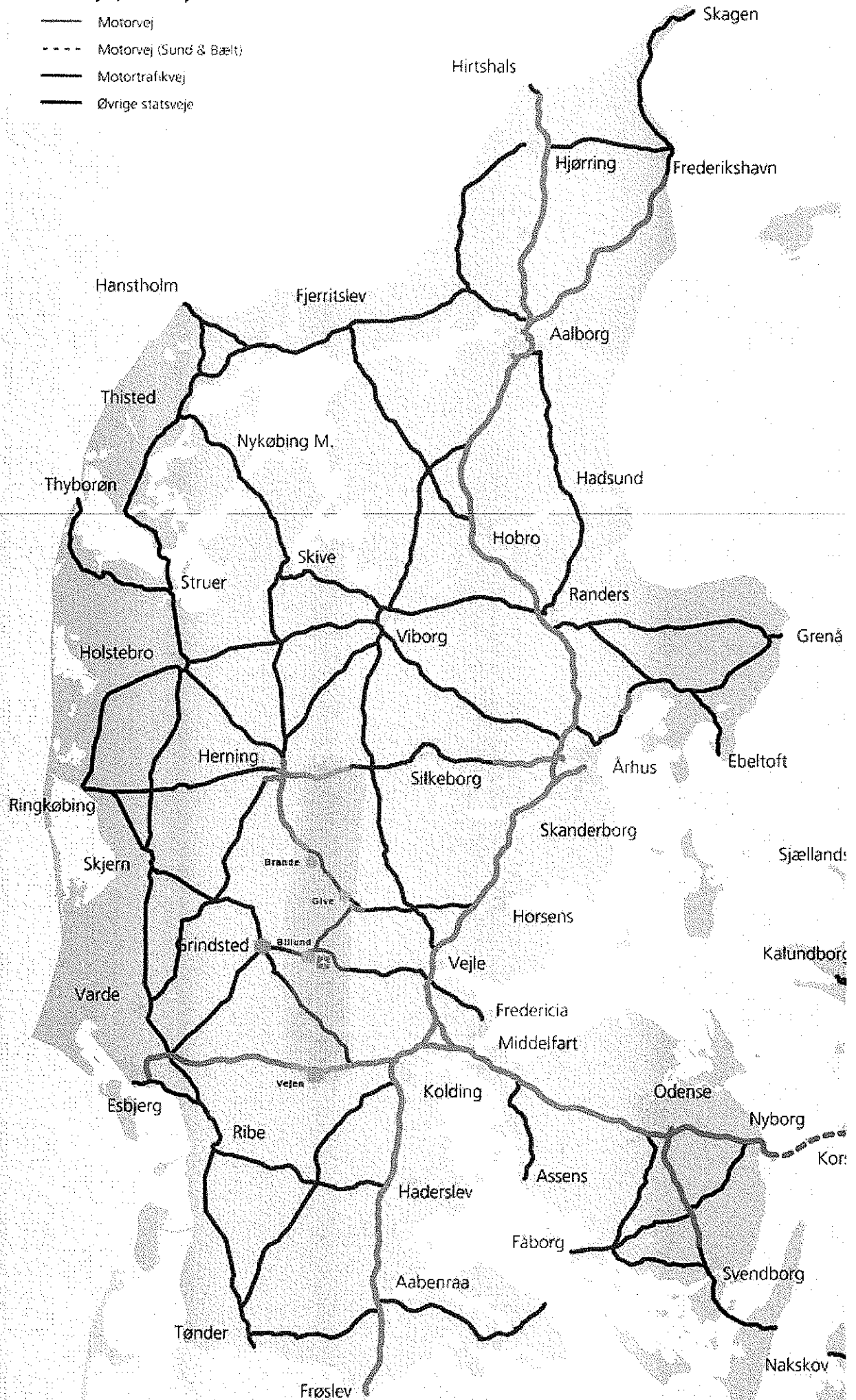
Signaturforklaring

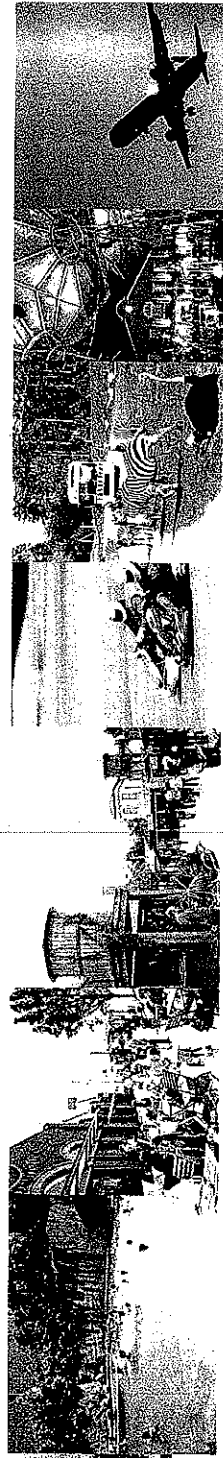
- < 10.000 mtkj.
- 10001 - 15000 mtkj.
- > 15.000 mtkj.



Statsveje pr. 1. maj 2008

- Motorvej
- - - Motorvej (Sund & Bælt)
- Motortrafikvej
- Øvrige statsveje





Feb. 2009

Billund

- Et internationalt resortområde for familieturisme

Med udgangspunkt i Legoland, med mere end 1,6 mio. turister, og Lalandia-Billund, der allerede i dag rummer over 700 ferieboliger af samlet planlagt 1500 huse, og som indvier et stort oplevelsescenter i sommeren 2009, er der sat skub i en spændende udvikling af Billundområdet som et enestående resort for familieturisme af international dimension.

Suppleret med Billund Airports omkring 2,5 mio. besøgende og mange internationale ruter og andre nærliggende attraktioner, f. eks. Givskud Løvepark, er der allerede i løbet af det kommende år omkring 4 mio. besøgende årligt i nærområdet. En stor del af disse vil være helårsturister.

Internationale aktører og investorer har fået øje på området som attraktiv lokaliserings for flere attraktioner, der understøtter turistudbygningen i resorfform med familieturisme som gennemgående tema, og med det mål at sikre et sundt forretningsmæssigt grundlag for turismen på helårsbasis.

De i dag kendte turistattraktioner og fremlagte investeringsprojekter er imidlertid kun begyndelsen på den udfoldning af destinationens kerneområde, som i løbet af yderligere 5 år forventes at øge turiststrømmen til mindst 5 - 6 mio. turister.

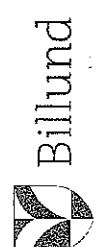
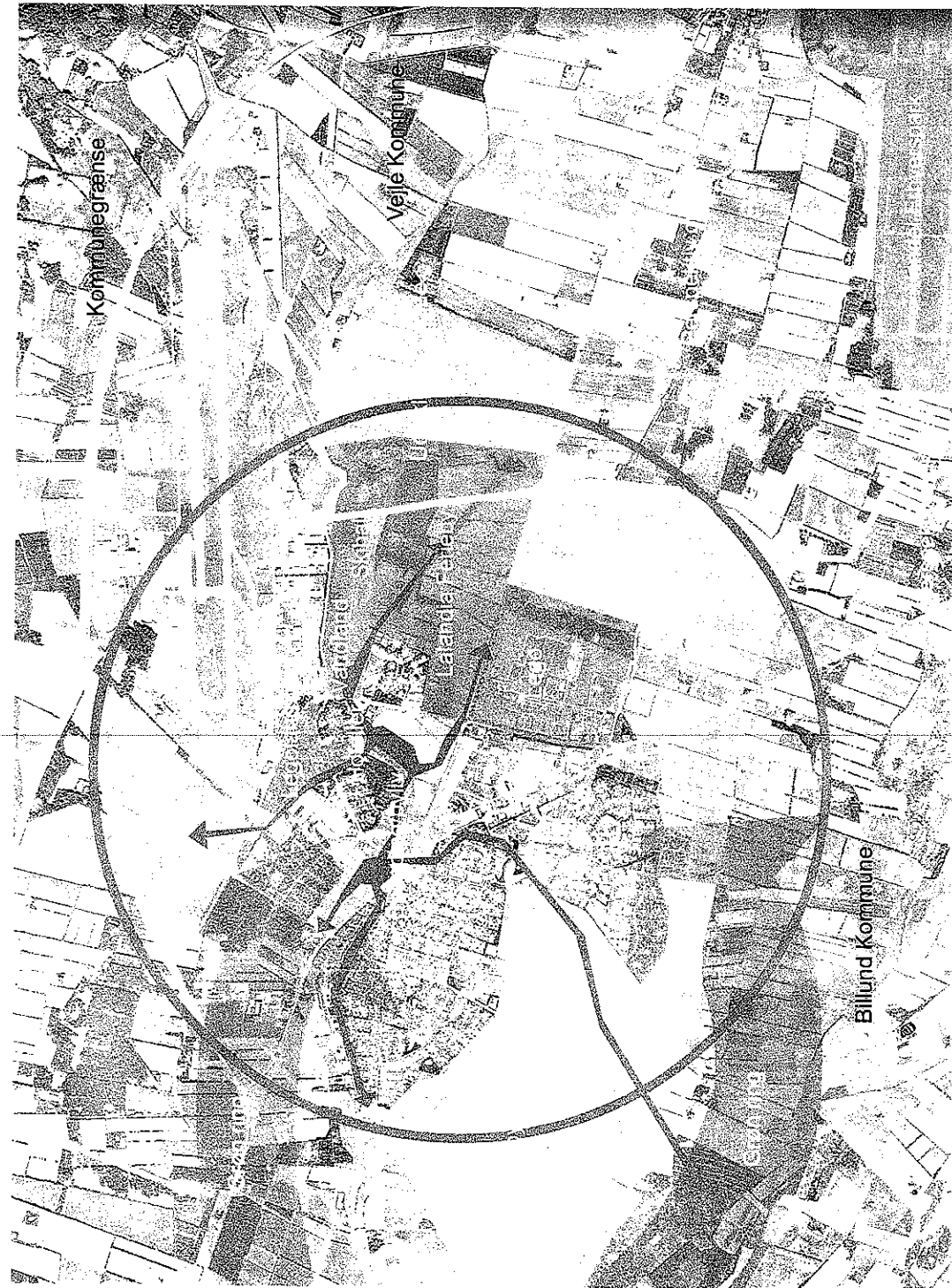
Hertil kommer passager- og turiststrømmene i Lufthavnen, samt tilstrømningen til resortområdets mange arbejdspladser, der dagligt genererer en meget betydelig indpendling fra et stort opland. Trods Byråds store bestræbelser på at udvikle bosætningen i kommunen forventes indpendlingen fortsat at stige betydeligt.

Et i Danmark ukendt fænomen er således under udvikling, nemlig et ressort for helårsturisme af kæmpe dimensioner med familieturisme som brand. Det sunde forretningsmæssige grundlag for investeringerne er som sagt forudsættningen, og den afledte effekt er stor.

Centrum på ressortområdet er illustreret på kortbilag. Cirkelslaget omkring Billund er således ikke udtryk for ønsketænkning, men i langt højere grad en markering af ressortudbygningens kerneområde.

Senest har en stor seriers, international investor ønske om at etablere et Designer Outlet Center i Billund. Der er ikke tale om detailhandel af billige filbudsvarer. I tværtimod er det Outlet Center, som vil sætse på alle de internationale kendte mærkevarer præsenteret i et attraktivt bymiljø af høj kvalitet og med indbygget turistattraktion i form af et 55 m højt panorahjul "Billund Eye". Der er en stor litro til, at muligheden for at gå på shopping som en del af det samlede ferietilbud i Billund kan tilføre området nye og høje kvaliteter som ressort, hvilket erfaringer fra udlandet f.eks. Orlando i Florida og Disneyworld i Paris peger på.

Billund Byråd har derfor sat alle kræfter ind på hurtigst muligt at tilvejebringe det nødvendige planlægningsmæssige grundlag for den udvikling, der skal foregå indenfor de arealer, der er til rådighed i kommunen. Udviklingen har allerede i dag overskredet kommunegrænsen mod øst til Vejle kommune. Vejle kommune planlægger tilsvarende for ressortområdets potentielle muligheder i direkte sammenhæng med udviklingen omkring Billund. De overordnede planudlæg fremgår af kortbilaget



Strøget

- Billunds nye forbindelse

Billund Kommune ønsker i håndteringen af denne udvikling at tilrettelægge de areal- og funktionsmæssige opdelinger og sammenhænge bl. a. efter Planloven, således at den fysiske udbygning bedst muligt understøtter oplevelsen hos områdets gæster af let tilgængelighed, optimal funktionalitet og familieattraktioner af høj kvalitet.

Placeringen af oplevelsescenter og ferieboliger o. lign. samt andre typer af aktiviteter, service- og opholdsmæssige faciliteter og funktioner, er der allerede konkret og overordnet arealmæssigt planlagt og disponeret for. Billund bys bolig- og erhvervsudbygning er der tilsvarende styr på og med en rummelighed, der matcher ressourtsudviklingen.

Men planlovens detailhandelsbestemmelser synes at være en barriere for at komme videre i den ønskede retning. Som bekendt er planlovens bestemmelser udformet for at forhindre en spredt udvikling af butikkerne overalt i landet, og bestemmelserne ønsker klart at understøtte de eksisterende bycentre. Men det er et problem, at en udvikling som den, der er igangsat i Billund ikke umiddelbart kan lade sig gøre efter planlovens bestemmelser. Den særlige situation med sammenblandingen af en lokal bosætning og en stor, international turisme er ikke forudsat i lovgivningen.

Billund Byråd ønsker opbakning til at undersøge mulighederne for, om planloven i overensstemmelse med lovens grundlæggende positive intentioner om at støtte bymidterne i det danske lokalsamfund, kan åbne for den ønskede udvikling i Billund, fx ved at muliggøre en markant detailhandelsudvikling i tilknytning til bymidten, som også i international sammenhæng kan sætte en ny dagsorden for besøg på stedet.

I undersøgelsen kan tilsvarende indgå en vurdering af muligheden for at prioritere og udvikle Billund som et samlet turismesort for helårsturisme, hvor ikke kun de kendte projekter med hotel, ferieboliger og turistattraktioner, men også helt nye typer af attraktioner, herunder eksempelvis Outlet Center som shoppingattraktion med et betydeligt detailhandelsudlæg mere frit muliggøres indenfor det samlede ressortområde. En mulighed kunne eventuelt være at udvikle turismesortintanken i relation til den forestående landsplanlægning således at de helst særlige forhold i sådan ressourtsudvikling tilgodeses. Billund Kommune og repræsentanter for de nuværende store attraktioner i området vil være meget interesseret i at indgå i en konstruktiv og fremsynet dialog med bl.a. Miljøministeriet herom.

Billund Byråd ønsker at skabe bedst mulige vilkår for, at en af desiminationens målsætninger om størst mulig grad af helårsturisme kan imødekommes og ser hele ressortprojektet som et vigtigt nationalt, turistmæssigt og erhvervs-mæssigt initiativ og et løft i turismesætning og -økonomi til glæde for både regionen og hele landet.

Venlig hilsen

Ib Kristensen
Borgmester

