

# Årsberetning 2008

Grønlandske drenge har det ofte svært

SFI

DET NATIONALE  
FORSKNINGSCENTER  
FOR VELFÆRD



**Sfi** DET NATIONALE  
FORSKNINGSCENTER  
FOR VELFÆRD

Herluf Trolles Gade 11  
DK-1052 København K  
Telefon 33 48 08 00  
Fax 33 48 08 33  
sfi@sfi.dk  
www.sfi.dk

Design: Hedda Bank mdd  
Tryk: Schultz Grafisk  
Oplag: 500  
ISSN 1397-6125  
ISBN 978-87-7487-934-3





- 4** Ledelsens beretning
- 7** 50 års samfundsforskning
- 8** Sammen om at måle effekter
- 10** 10 år med socialt ansvar
- 12** Synlig viden – og til de rette
- 14** I gang med nyt forskningsprogram
- 15** Forløbsundersøgelser giver unik viden
- 18** SFI samarbejder med universiteter

# Ledelsens beretning



**SFI har i 2008 taget væsentlige faglige skridt i retning af at udbygge sin rolle som nationalt forskningscenter for velfærd.**

## **NY ORGANISERING AF FORSKNINGEN**

Der blev i 2008 etableret en ny struktur for forskningen. Forskningsprogrammet omfatter 15 policyområder, som bestyrelsen vurderer, SFI bør dække som nationalt center. Dertil kommer to strategiske programmer, som ikke er relateret til policyområderne, men som er af strategisk betydning for SFI's evne til at imødekomme omverdens efterspørgsel efter forskningsbaseret viden. Forskningen på SFI omfatter flere samfundsvidenskabelige discipliner, der samarbejder om belysning af de problemstillinger, der er indeholdt i forskningsprogrammet.

Forskningen tilrettelægges i et antal programgrupper. Programgrupperne er faglige interessefællesskaber, der hver arbejder med en udvalgt del af forskningsprogrammet. For den enkelte forsker betyder det typisk, at han/hun primært lægger sin arbejdsindsats i én gruppe, men nogle deltager i flere. Programgruppen ledes af en eller to programledere, der sørger for fælles faglige aktiviteter samt tager initiativ til og koordinerer forskningsprojekter. SFI har desuden et internt forskningsråd (IFR), der har som hovedopgave at kvalitetssikre projektbeskrivelser for alle SFI's forskningsprojekter. Derudover koordinerer og kvalitetssikrer IFR ansøgninger til råd og fonde

og bevilger penge til fælles faglige aktiviteter i programgrupperne.

## **EFFEKTER I CENTRUM**

Viden om hvilke indsatser, der virker på det sociale område, er efterspurgt fra både stat og kommuner. Det skaber et behov for at kunne gennemføre meningsfulde effektmålinger. I de seneste år har SFI opbygget væsentlige kompetencer på dette felt. SFI tog i 2008 initiativ til et kommuneforum for effektmåling, hvor SFI i samarbejde med 10-15 kommuner vil gennemføre konkrete effektmålingsprojekter, herunder forsøg der overholder kravene til eksperimentelle forsøgsdesign.

I 2008 blev der ligeledes taget initiativ til at udarbejde en række mindre "pixibøger", der kort og pædagogisk giver en indføring i principperne for de forskellige muligheder for fagligt holdbare effektmålinger og omtaler nogle af de gode eksempler, der allerede findes. Målgruppen er SFI's rekvirenter og interessenter, som er interesserede i viden om effekter. Formålet er at bidrage til udvikling af gode effektmålingsprojekter fremover og udbrede kendskabet til SFI's "gode" effektmålinger til et bredere publikum.

SFI Campbell, der laver systematiske forskningsoversigter over virkninger af indsatser, blev

ved satspuljeforhandlingerne i 2008 gjort permanent. Det giver grundlag for en langsigtet planlægning af centrets aktiviteter og i højere grad at skabe synergi mellem den sekundære effektforskning i SFI Campbell og SFI's primære effektforskning til gavn for brugerne i praksis.

## **SFI HAR SUCCES MED AT TILTRÆKKE EKSTERNE FORSKNINGSMIDLER**

SFI har gennemgående en pæn succesrate ved ansøgninger til forskningsråd mv. SFI har opnået bevilling fra globaliseringspuljen til at etablere et center for spørgeskemadata og kombinerede spørgeskema/registerdata (CSSR) med deltagelse af langt hovedparten af samfundsvidenskabelige og en del sundhedsvidenskabelige miljøer i Danmark. SFI har også deltaget i ansøgninger til store strategiske forskningsprogrammer – senest har SFI som hovedansøger opnået en bevilling på 16,7 mio. kr. fra det strategiske forskningsprogram for uddannelse. I programmet deltager en række forskere fra ind- og udland. I øvrigt er samarbejdet med universiteterne fortsat også på andre områder i tråd med de eksisterende samarbejdsaftaler og omfattende både forskning og uddannelse.

## ORGANISATION OG LEDELSE

### BESTYRELSE

Professor Peter Nannestad, Aarhus Universitet (formand)

Professor Margaretha Bertilsson, Sociologisk Institut, Københavns Universitet (næstformand)  
Kommunaldirektør Mogens Hegnsvad, Gribskov Kommune

Adm. direktør Cristina Lage, Nordea Invest Fund Management A/S

Direktør for Voksen og Sundhed, Karin Holland, Horsens Kommune

Professor Torben M. Andersen, Økonomisk Institut, Aarhus Universitet

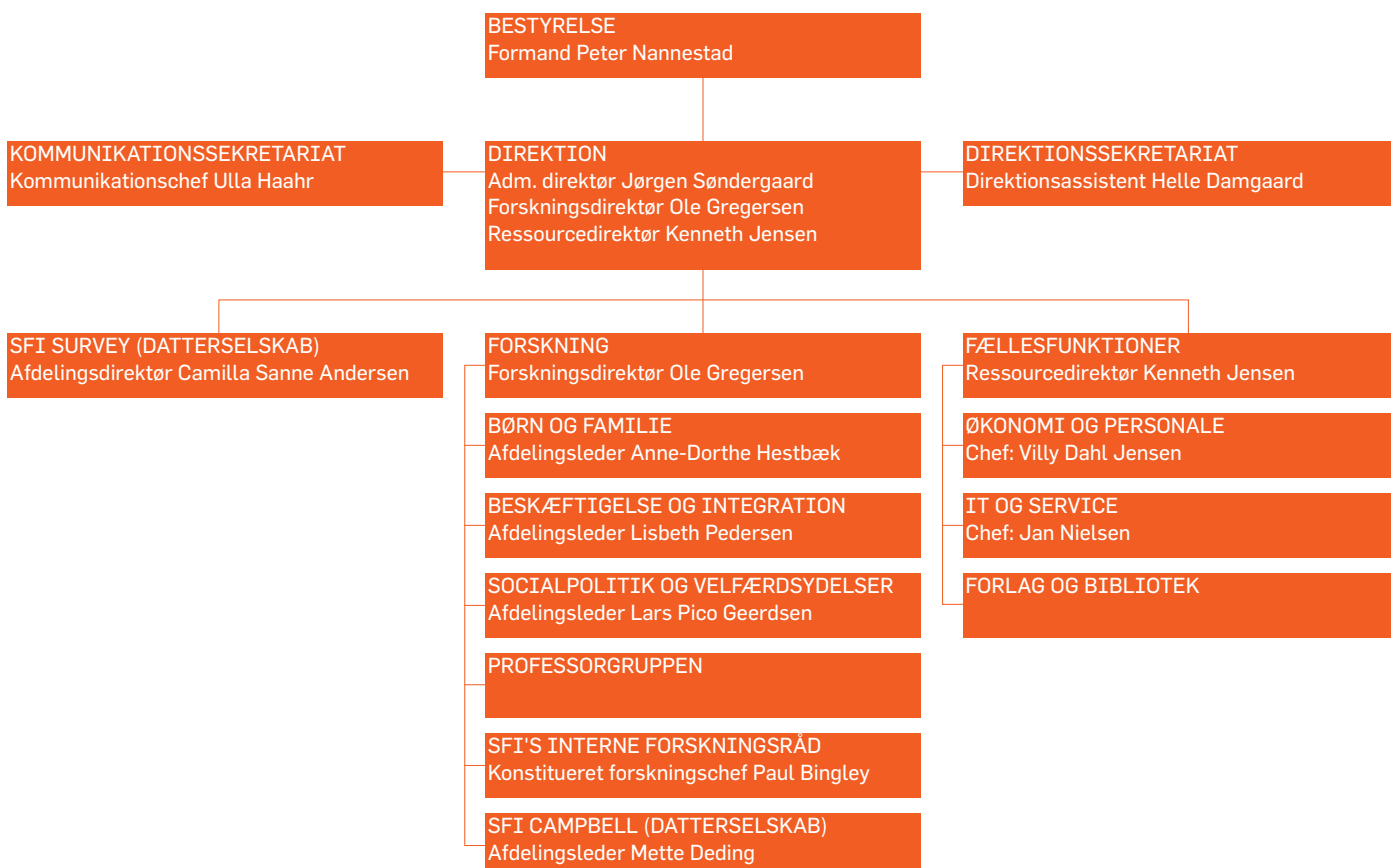
Professor Jørn Henrik Petersen, Institut for Statskundskab, Syddansk Universitet  
Forsker Anika Liversage (medarbejdervalgt), SFI  
Forsker Cecilie Dohlmann Weatherall (medarbejdervalgt), SFI  
Afdelingschef Birgitte Olesen (tilforordnet), Velfærdsministeriet  
Departementschef Bo Smith (tilforordnet), Beskæftigelsesministeriet

### DIREKTION

Adm. direktør Jørgen Søndergaard  
Forskningsdirektør Ole Gregersen  
Ressourcedirektør Kenneth Jensen

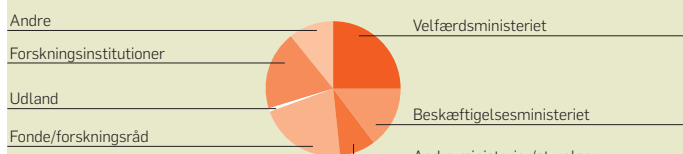


OLE GREGERSEN Forskningsdirektør  
JØRGEN SØNDERGAARD Adm. direktør  
KENNETH JENSEN Ressourcedirektør

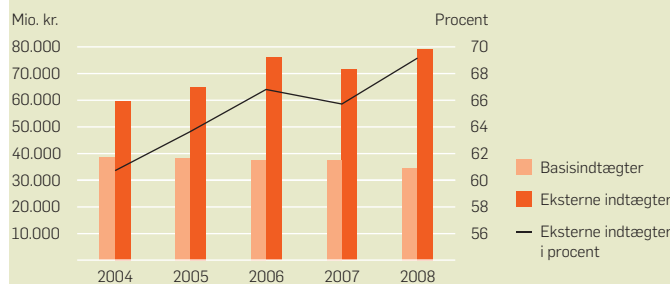


## EKSTERNE INDTÆGTER FORDELT EFTER KILDE

1.000 kr.



## BASISBEVILLING OG EKSTERNE INDTÆGTER 2004-2008



I basisindtægterne er indregnet satspuljebevillingen til SFI Campbell, samt den forbrugte del af den konkurrenceudsatte bevilling i 2008.

## DRIFTSREGNSKAB (1.000 KR.)

	2002	2003	2004	2005	2006	2007	2008
<b>INDTÆGTER</b>							
Ordinær virksomhed	39.700	40.300	38.700	38.300	37.800	37.200	35.599
Indtægtsdækket virksomhed	33.889	47.735	39.677	47.762	54.208	50.952	51.578
Tilskudsfinansieret forskning	16.199	10.465	19.887	18.685	21.251	19.784	27.795
Øvrige indtægter	3.274	1.597	788	1.300	1.114	1.900	1.302
<b>Indtægter i alt</b>	<b>92.062</b>	<b>100.097</b>	<b>99.051</b>	<b>106.047</b>	<b>114.373</b>	<b>109.836</b>	<b>116.274</b>
<b>UDGIFTER</b>							
Løn	44.786	53.453	54.001	57.594	60.418	63.015	64.523
Øvrige driftsudgifter	38.258	44.706	40.602	46.086	50.850	58.026	53.976
<b>Udgifter i alt</b>	<b>92.060</b>	<b>98.159</b>	<b>94.603</b>	<b>103.680</b>	<b>111.268</b>	<b>121.041</b>	<b>118.499</b>
<b>Resultat</b>	<b>2</b>	<b>1.938</b>	<b>4.448</b>	<b>2.367</b>	<b>3.105</b>	<b>(11.205)</b>	<b>(2.225)</b>

Tallene i tabellen ovenfor viser det udgiftsbaserede regnskab til og med 2006, og det omkostningsbaserede regnskab i 2007 og 2008.

I 2007 og 2008 er der indtægtsført de forbrugte dele af satspuljebevillinger til Børneforløbsundersøgelsen og til ældredatabasen under Tilskudsfinansieret forskning.

## MULIG SKÆVVRIDNING AF SFI'S FAGLIGE PROFIL

Det er glædeligt, at SFI er i stand til at tiltrække mange eksterne midler. Men det er samtidig sådan, at udviklingen i finansieringsstrukturen på forskningsområdet skaber store udfordringer for SFI. En stigende del af de offentlige forskningsmidler udbydes som programmidler, og en stigende del af SFI's indtægt stammer fra eksterne midler. Det sker samtidig med, at SFI's basisbevilling fortsat reduceres. Det medfører en tendens til, at SFI's faglige profil i stadig højere grad styres af, hvor der findes programmidler, og det kan give en udfordring med at dække hele velfærdsområdet.

Det er derfor tilfredsstillende, at det med udmøntningen af globaliseringsaftalen i efteråret 2008 er blevet anerkendt, at sektorforskningsin-

stitutionerne, herunder SFI, kan få del i globaliseringspuljen. Tildelingens størrelse er dog langt fra tilstrækkelig til at konsolidere SFI's basisbevilling, hvorfor der også i 2009 vil være et stort arbejde med at byde ind på såvel strategiske forskningsmidler som udrednings- og evalueringssopgaver.

### RESULTATER FOR 2008

Til trods for, at 2008 har været et økonomisk vanskeligt år, har såvel den forskningsmæssige produktion som formidlingen været stor som følge af en meget tilfredsstillende stigning i produktiviteten.

I 2008 har 10 pct. af SFI's basisbevilling været i udbud efter reglerne i forskningsrådsloven. Udover SFI var der 7 bud, og SFI vandt udbudsrunden. Det er naturligvis meget tilfredsstillende.

Men selv om SFI har vundet konkurrencen, medfører omlægningen fra basismidler til en konkret projektbevilling alligevel en begrænsning i SFI's samlede forskningsaktivitet, fordi SFI råder over færre muligheder for at medfinansiere projekter.

I SFI SURVEY er 2008 blevet brugt på at etablere et solidt grundlag for et fremadrettet positivt driftsresultat, og en række projekter med dårlig økonomi er afsluttet. Der ses samtidig en forbedring i såvel kundetilfredsheden som medarbejdertilfredsheden.

SFI's væsentligste aktiv er dygtige og motive-rede medarbejdere. Den årlige trivselsmåling viste, at medarbejdernes tilfredshed med ansættelsen på SFI igen i år er i fremgang. Dertil kommer, at SFI i 2008 modtog prisen "På vej til at blive Danmarks mest familievenlige arbejdsplads".



# 50 års samfunds- forskning

**Det blev markeret hele året, at Danmarks socialforskningsinstitut fyldte 50 år. Kulminationen var en jubilæumsreception og fest i maj med masser af gæster, taler og hoppeborg til medarbejderne. Senere på året blev det til farvel til bestyrelsesformand Palle Simonsen efter 10 år og velkommen til ny bestyrelse og formand.**

Jubilæet blev faktisk fejret dagligt i det forgangne år. For hver gang der blev sendt en mail fra en medarbejder på SFI, så var det særlige jubilæumslogo en del af emailsignaturen med budskabet *Viden til velfærd gennem 50 år*.

Der blev også sat fokus på det faglige. En række jubilæumsartikler publiceret på hjemmesiden fortalte, hvordan SFI gennem et halvt århundrede har været med til at præge samfundsudviklingen i Danmark med forskning og viden. Det var fx artiklen om, hvordan ældreforskningen i sin vorden handlede om varm mad eller ej til diskussionen om kvalitet i ældreplejen i dag. Eller hvordan arbejdsmetoderne har forandret sig fra det gamle hulkortsystem til store elektroniske dataprogrammer.

## FEST I GÅRDEN

Den vigtigste begivenhed var dog uden tvivl selve jubilæumsreceptionen og festen for medarbejderne. 30. maj var venner af huset, tidligere medarbejdere, kunder og samarbejdspartnere inviteret til reception i SFI's gård. Den var i dagens anledning pyntet op med store bannere, grønne grene og balloner samt adskillige borde med drikkevarer og lækkerier fra SFI's gode kantine.

Flere hundrede mennesker mødte op for at skåle med direktør Jørgen Søndergaard, da han i dagens anledning lancerede SFI's nye jubilæumsfond, som hvert år skal give en pris til en person, der har bidraget med ny viden om velfærd ved en ekstraordinær indsats. Der blev også lejlighed til at høre talerne fra velfærdsminister Karen Jespersen og bestyrelsesformand Palle Simonsen.

Undervejs blev der sunget godt til, for jubilæumskomiteen havde hyret sanger Jon Hollesen til at lede fællessangen.

Efter den officielle del af festen var overstået, fik alle SFI'ere sved på panden, da der var arrangeret konkurrencer, som blandt andet involverede en kæmpe hoppeborg og brydning i sumo-dragter. Alle fik dog lov til at feste på almindelig vis senere med mad, drikke og socialt samvær.

## NY MAND FOR BORDENDEN

2008 blev også et år, hvor SFI fik ny bestyrelse og ny bestyrelsesformand, da Palle Simonsen valgte at trække sig tilbage efter 10 år på posten. SFI sagde farvel til Palle ved en reception og med at stifte "Palle-prisen", som fremover vil gå til årets gode kollega.

Den nye formand er professor i statskundskab ved Aarhus Universitet Peter Nannestad, der er udpeget for de næste fire år. Det samme gælder hele bestyrelsen, hvor der er flere gengangere fra den forrige periode, men også nye medlemmer, nemlig kommunaldirektør Mogens Hegnsvad fra Gribskov Kommune, og fra SFI's egne rækker forsker Anika Liversage og forsker Cecilie Dohlmann Weatherall.





# om at måle

**Behovet for effektmåling og evidens på social- og velfærdsområdet er stort. For at skaffe bedre viden om, hvordan forskellige indsatser virker, har SFI oprettet et såkaldt kommuneforum for effektmåling, hvor en række kommuner indgår partnerskab med SFI for at styrke effektforskningen.**

SFI tog den 24. november 2008 et vigtigt skridt på vejen til at opbygge Danmarks stærkeste faglige miljø inden for effektstudier. Repræsentanter for en række store og mellemstore kommuner var mødt op i Herluf Trolles Gade til møde om etablering af et "kommuneforum for effektforskning". Stemningen var yderst positiv, og mødet resulterede i, at SFI her i foråret er ved at indgå samarbejdsaftaler med kommunerne.

En af deltagerne på mødet, kommunaldirektør i Gladsaxe Kommune Marius Ibsen, hilser initiativet velkommen. Han understreger, at der endnu ikke er truffet politisk beslutning om at Gladsaxe vil deltage, men siger alligevel:

"Vi vil gerne være med, fordi vi synes, det er vigtigt at måle effekter. Der tales jo meget for tiden om dokumentations-mani, dvs. at der dokumenteres for meget. Og det, man ofte gerne vil dokumentere, er, hvad der kommer ud af 'maskineriet'. Men det er man tit ikke i stand til. Vi ser SFI's initiativ som en vej til at blive klogere på, hvad der kommer ud af maskineriet."

Kommuneforum skal dække de områder, SFI beskæftiger sig med, dvs. alle de tunge politikområder i kommunerne som børn og unge, skole, ældre, udsatte grupper, beskæftigelse, sundhed, bolig og handicap.

## BEGRÆNSET VIDEN OM EFFEKTER

Baggrunden for, at SFI tager initiativ til dette samarbejde, er, at der både på det politiske niveau, i den offentlige administration og ude i praksis er en stigende efterspørgsel efter viden om, hvad der virker på social- og velfærdsom-

rådet. I juni 2008 opridsede Rigsrevisionen det således:

"De sociale indsatser har ofte stor betydning for de berørte borgeres liv, og det er derfor væsentligt at vide, hvilke indsatser der virker, og hvilke der ikke gør. I dag er der begrænset viden om effekterne af de sociale indsatser, og der findes generelt ikke data, som kan bruges til at skaffe denne viden." (Rigsrevisionen: *Beretning om viden om effekter af de sociale indsatser*, juni 2008)

Seniorforsker på SFI, Mads Meier Jæger, der sammen med professor Paul Bingley leder centrets effektforskningsprogram, er enig. Og han mener, at problemet stikker endnu dybere. For selv om der snakkes meget om effektmåling, så ved folk ikke altid, hvad det egentlig går ud på.

## SØREN FIK EN PILLE

"Effektmåling er en særlig videnskabelig disciplin. Det er lettest at forstå, hvis man tænker på effektmåling som et medicinsk eksperiment," forklarer SFI-forskeren, og giver et eksempel, hvor den sociale indsats tænkes som en pille:

Søren fik en pille, men hvad var der sket med Søren, hvis han ikke havde fået pillen? Og er der en særlig grund til, at Søren fik pillen, eller en særlig grund til at han ikke fik den?

Effekt handler om at gøre en forskel. Her er effekten af pillen forskellen mellem, hvordan det går Søren med og uden pillen.

"Problemet er, at vi aldrig ser den samme person både få pillen og ikke få pillen. Så vi er nødt til at finde en, der minder om personen mest muligt – vi siger, at vi har en, der matcher. Og det

kan være helt vildt svært! Det videnskabelige ligger i at kunne skabe det match," understreger Mads Meier Jæger.

I Gladsaxe Kommune har man arbejdet med kvalitetsmåling, men de er endnu ikke gået i gang med at måle effekter, fortæller Marius Ibsen:

"Vi har interesseret os for at opstille resultatkrav af forskellige slags. Men vi er jo begrænset af, hvad der foreligger. Vi har nogle regelmæssige brugerundersøgelser på forskellige områder, og dem bruger vi da – også til at fastsætte nogle mål for, hvor tilfredse brugerne skal være."

## INDSAMLING AF DATA

Samarbejdet mellem SFI og kommunerne skal gøre det muligt at indsamle de nødvendige data, som skal danne grundlag for større viden om effekter. Et af målene med kommuneforum er naturligvis at få nogle gode effektundersøgelser sat i søen.

Forummet vil danne rammen om samarbejde mellem forskning og praksis, så alle ved, hvad de kan forvente i en konkret undersøgelse. Det skal sikre, at forskerne kender til praksis, og at medarbejderne i kommunerne forstår, hvad effektmåling indebærer.

Initiativet til konkrete effektmålinger kan komme fra såvel kommunerne som fra SFI. I samarbejdet forpligter kommunerne sig til sætte effektmåling højt på dagsordenen og at lade SFI's forskere indsamle data i forbindelse med effektmålinger.

Seniorforskeren glæder sig over samarbejdet: "Kommunerne bliver sådan en slags empirisk laboratorium."



# Sammen effekter

## UDVEKSLING AF VIDEN OG ERFARING

Men kommuneforummet handler om mere end at skabe et godt grundlag for at indsamle data. Det er også ambitionen, at de længerevarende partnerskaber med kommunerne vil gøre det muligt systematisk at udveksle viden og opbygge kompetencer såvel på SFI som i kommunerne.

SFI vil holde seminarer om effektmåling og lave "pixi-bøger" om, hvordan man laver gode effektundersøgelser. Forskerne vil også tilbyde sparring til kommunerne i forbindelse med forsøgs- og udviklingsprojekter, så det bliver muligt at måle effekten af projekterne, og de vil hjælpe med at designe effektmåling af konkrete tiltag i kommunerne.

Marius Ibsen ser frem til at få styrket den tekniske viden om effektmåling blandt medarbejderne i Gladsaxe:

"Det er begrænset, hvad en kommune er i stand til at lave på sådan et område. Vi har jo ikke ressourcerne til at lave forskningsarbejde. Vi håber, at det bliver til glæde for de medarbejdere, der kommer til at samarbejde med SFI. Vi håber, at de bliver lidt mere skarpe på, hvordan man kan gribe effektmåling an," forklarer han.

Men kommunaldirektøren ser også viden bevæge sig den anden vej, så de effektmål, forskerne opstiller, også bliver anvendelige i praksis:

"Vi håber også, at vi er i stand til at påvirke SFI og fortælle lidt om det praktiske livs problemer. Vi kan bidrage med erfaringer fra det praktiske liv og fortælle om, hvordan virkeligheden ser ud," påpeger Marius Ibsen.

## LODTRÆKNING ER DET BEDSTE

En af de bedste måder at måle effekten af en social indsats, er ved hjælp af de såkaldte lodtrækningsforsøg. I lodtrækningsforsøg laver man det omtalte "match" ved at trække lod mellem deltagerne. Én gruppe får en særlig indsats, den anden gruppe fungerer som kontrolgruppe og får fx den normale indsats.

Men lodtrækningsforsøg er også den metode, der kræver det tætteste samarbejde mellem forskere og praktikere ude i kommunerne. Mads Meier Jæger forklarer:

"Det sværeste ved den type undersøgelser er at få dem implementeret i praksis. Så man er nødt til at have kommunerne med som aktive medspillere. Det er sagsbehandleren eller jobkonsulenten, der skal slå en terning eller trække et nummer for at finde ud af, hvilken indsats folk skal have."

"Erfaringen viser, at vi forskere kan have alle mulige ideer om, hvordan undersøgelsen skal udføres, men det kan sagtens gå fuldstændigt i fisk, hvis fx sagsbehandlerne ikke er med på det. Derfor er det godt også at have kommunerne med på øverste niveau. Så er der høj sandsynlighed for, at det bliver udført i praksis," pointerer forskeren.

De kommuner, der er med i SFI's kommuneforum, forpligter sig til at være klar til at deltage i lodtrækningsforsøg – både som forsøgsgruppe og som kontrolgruppe.

## VELFÆRD MERE KOMPLICERET

### END MEDICIN

Som man kan fornemme af Mads Meier Jægers eksempel med den sociale indsats som en pille,

stammer en stor del af inspirationen til at måle effekter på velfærdsområdet fra det medicinske område. Men der er naturligvis store forskelle på de to områder.

Den mest åbenlyse forskel er på selve indholdssiden – en social indsats er mere kompleks end en pille, og det kan være svært præcis at bestemme, hvornår en social klient er "rask".

Men der er også en anden, mere organisatorisk forskel, der gør etableringen af et fælles forum for effektforskning nødvendig: På det medicinske område er forskere og praktikere ofte de samme personer – nemlig læger – og stort set alle har samme uddannelsesmæssige baggrund. På social- og velfærdsområdet er der til gengæld stor uddannelsesmæssig forskel på forskere og praktikere, og de to grupper har også deres hverdag i to helt forskellige miljøer.

Etableringen af kommuneforum vil bringe de to grupper tættere på hinanden og derved sikre, at forskere og praktikere kommer til at tale samme sprog, når konkrete effektforskningsprojekter skal sættes i søen.

## PROCESSEN FREMOVER

Som nævnt arbejdes der i foråret på at udarbejde samarbejdsaftaler mellem SFI og kommunerne. Inden sommerferien vil SFI være vært for en startkonference, og det er planen, at det første temamøde skal afholdes lige efter sommerferien. Hvis alt går vel, vil de første aftaler om konkrete effektmålingsprojekter være på plads inden udgangen af 2009.

# 10 år m

**Tag et kig i personalepolitikken for snart sagt hvilken som helst dansk virksomhed, og du vil før eller siden støde på formuleringer om, hvordan virksomheden vil tage hensyn til medarbejderne. Det kan fx være, at virksomheden vil forsøge at fastholde dem som arbejdskraft, hvis de bliver langtidssygemeldte eller får nedsat arbejdsevne. Og der vil sikkert være personalepolitiske mål om særlige hensyn til personer med handicap eller med anden etnisk baggrund. Eller måske en hensigtserklæring om at ansætte svage grupper igennem brug af fleksjob. Personalepolitikken vil omtale virksomhedens sociale ansvar. Sådan var det ikke for bare 10 år siden.**

I de sidste 10 år har SFI hver år udgivet statusrapporter over, hvordan det går med at få virksomheder i Danmark til at forebygge og afhjælpe sociale problemer – dvs. være socialt ansvarlige og engagerede både i deres holdninger og handlinger. Opgaven blev oprindeligt stillet af det daværende Socialministerium. I slutningen af 2008 besluttede Beskæftigelsesministeriet at forlænge projektet i hvert fald i endnu tre år.

SFI's opgave var en del af en større kampagne om virksomheders sociale engagement, som daværende socialminister Karen Jespersen satte i gang i midten af 1990'erne. Formålet var, at virksomhederne skulle være med til at forebygge sociale problemer. De skulle gøre mere for at fastholde medarbejdere, der blev langtidssyge eller som af andre grunde ikke levede op til almindelige præstationskrav. Virksomhederne skulle også i højere grad ansætte vanskeligt stillede grupper uden beskæftigelse, fx langvarige kontanthjælpsmodtagere. Endelig skulle kampagnen også sætte fokus på at skabe muligheder for, at børnefamilierne kunne få arbejdsliv og familieliv til at hænge sammen.

## FRIVILLIG INDSATS MED ØKONOMISK STØTTE

Tanken bag var at få virksomhederne til at spille en mere aktiv rolle i forebyggelse og løsning af sociale problemer, fordi det offentlige ikke længere kunne klare opgaven alene. Og det skulle baseres på frivillighed. Man ønskede ikke at lovgive om, hvad virksomhederne skulle og ikke skulle gøre. Visse andre lande har fx via lovgivning givet virksomhederne pligt til at ansætte en vis kvote af personer med nedsat arbejdsevne. I Danmark er tanken i stedet at motivere gennem bl.a. økonomisk støtte i form af løntilskud og synliggøre for virksomhederne, hvad en holdningsændring betyder i form af øget prestige.

## OVERBLIK SOM REDSKAB OG INSPIRATIONSILDE

Som et led i denne strategi bad Socialministeriet i 1997 SFI om at kortlægge virksomheders sociale engagement i en årlig måling. Formålet med årbøgerne har været og er stadig at følge udviklingen i virksomheders praksis og i deres holdninger til at påtage sig et socialt engagement. Med konti-

nuiteten i kortlægningerne har det været muligt at følge udviklingen i foreløbig en 10-års periode. Kortlægningerne har i sig selv været med til at holdningspåvirke virksomhederne.

Seniorforsker Helle Holt har igennem hele perioden ledet SFI's kortlægningsopgave og fulgt, hvordan resultaterne af kampagnen og undersøgelserne tog form. Hun fortæller: "Da jeg stillede spørgsmålene om socialt ansvar første gang, var der ikke én virksomhed, der vidste, hvad jeg talte om. I dag vil hvilken som helst virksomhed vide det. Alene af den grund har projektet været en succes. Men mere konkret er der også skabt en række tiltag og forsøg med henblik på at øge engagementet og fx få flere i fleksjob."

## DET ER LETTERE AT HAVE HOLDNINGER END AT HANDLE

Men ord og handling følges ikke nødvendigvis ad. Om virksomhedernes handlinger i forhold til holdninger siger Helle Holt således: "De første 5-6 år var der et stort gab: Virksomhederne syntes, det var smaddervigtigt og en god idé med det sociale engagement. Men det var uhyre få, der reelt gjorde en indsats og lagde handlinger til og fx forsøgte at ansætte personer med handicap eller med en anden etnisk baggrund. For så vidt er der stadig i dag et spring fra holdning til handling. Når vi taler om forebyggelse og fastholdelse, så går det rigtig godt: Stort set alle danske virksomheder har i dag en personalepolitik, som inddrager disse emner, bl.a. sygefraværspolitik. De økonomiske konjunkturer har også indtil videre været med projektet. Og så er der også ofte fælles interesser for både ansatte og virksomhederne i at fastholde arbejdskraften – fx fastholde en syg kollega. Langt sværere er det at få opbakning til at nyansætte medarbejdere med fx fysiske eller psykiske handicap. Dertil er der for mange ukendte faktorer. Det er svært både for ledere og medarbejdere at se interesserne i det."

## FORSKELLE PÅ STORE OG SMÅ VIRKSOMHEDER

Kun ca. hver tredje virksomhed har indsluset en person i fleksjob. Det er stadig de offentlige virksomheder, der udviser det største sociale engagement, mens de private virksomheder er bagefter,

dvs. hovedsagelig de små private virksomheder. "Det kan også synes logisk nok", siger Helle Holt. "Små offentlige virksomheder som fx daginstitutioner har traditionelt taget mange ind i jobtilbud. For den lille private håndværksmester er det derimod en helt anden beslutning fx at ansætte en person i fleksjob. For store private og store offentlige virksomheder er handlingsmønstrene på området mere ens."

## ØGET ENGAGEMENTET BETYDER IKKE NØDVENDIGVIS STØRRE RUMMELIGHED

SFI's kortlægning har vist, at der generelt år for år har været en stigning i det sociale engagement. Der er kommet flere i fleksjob, og flere virksomheder fastholder arbejdskraft og har fået en personalepolitik. Det vidner om et mere rummeligt arbejdsmarked. Men det kan på den anden side også være, at udviklingen på arbejdsmarkedet har skabt et større behov for, at flere mennesker skal fastholdes i arbejde. Arbejdsmarkedet kan have fået flere mennesker med nedsat arbejdsevne. Derfor er det svært at fastslå den faktiske effekt af bestræbelserne for større socialt engagement. Også fordi det sagtens kan tænkes, at de økonomiske konjunkturer har meget stor betydning på engagementet.

## VIDEN OM VIRKSOMHEDER ER EFTERSPURGT

SFI's kortlægning giver et særligt overblik, netop fordi den fortæller om virksomhederne og ikke om enkeltindivider. Hos bl.a. politikere, embedsmænd og virksomhederne selv er der stor interesse for viden om, hvad virksomheder gør og tænker. Resultaterne fra kortlægningerne viser fx, hvordan fleksjobbene er fordelt, hvordan de virker, og hvilke virksomheder der tager ansvar. Helle Holt selv giver årligt en række foredrag om emnet til fx fagbevægelsen og brancheorganisationer, kommuner og andre offentlige virksomheder.

## FOKUS PÅ BESTEMTE INDSATSOMRÅDER

SFI har tilrettelagt kortlægningen således, at hvert andet år spørges virksomhederne og hvert andet år er det lønmodtagerne. I starten var det de samme indikatorer, der blev målt på. Men bl.a. fordi ændringerne ikke var så store fra år til år, er

# ed socialt ansvar

der siden blevet introduceret særlige temaer i de årlige undersøgelser. De kan brede undersøgelsesfeltet ud og få flere nyheder og mere aktualitet ind i rapporterne. Senest har der fx været fokus på folk med psykiske lidelser og deres muligheder for at få fodfæste på arbejdsmarkedet. Her ser det desværre ud til, at der er en tendens til, at de har det sværere end andre.

De årlige temaer sætter også fokus på, om der bør/skal gøres noget inden for det specifikke område, fx at virksomhederne skal motiveres og informeres bedre på netop dette felt. Valget af temaer, og hvad der skal fokuseres på i de kommende undersøgelser, aftales i samarbejde med Arbejdsmarkedsstyrelsen. Temaerne udspringer typisk fra foreliggende undersøgelsesresultater. I den seneste undersøgelse viser det sig fx, at der er forskel mellem unges og ældres holdning til medarbejdere med psykisk handicap og til socialt engagement. Det kan derfor være et emne, der bør fokuseres mere på i et tema. For det er vigtigt at få afdækket, om der altid har været sådan en forskel mellem generationerne, og at folk bliver mere tolerante med alderen, eller om der er tale om et historisk specifikt holdningsskifte hos de yngre netop nu.

Andre kommende temaer kan være et fokus på indsats i forhold til sygefravær og et fokus på psykiske lidelser. Og som Helle Holt påpeger: "Det vil være naturligt at se på, hvad de nedadgående konjunkturer vil få af konsekvenser for det sociale engagement. Vil det fx ændre holdningen til kolleger med nedsat arbejdsevne? Og vil fleksjobberne blive fyret?"

Kortlægningen fortsætter. Det er foreløbig blevet til i alt 10 bøger om virksomhedernes sociale engagement – den 11. er undervejs og den 12. er på planlægningsstadiet.



## VIRKSOMHEDERS SOCIALE ENGAGEMENT

Ved virksomheders sociale engagement forstås virksomheders konkrete aktiviteter rettet mod at forebygge, løse eller mindske sociale problemer. De konkrete aktiviteter og dermed engagementet kan være rettet mod virksomhedens egne medarbejdere – **internt socialt engagement** – eller det kan være rettet mod personer uden for virksomheden – **eksternt socialt engagement**. Både det interne og det eksterne sociale engagement kan være enten **forebyggende** eller **afhjælpende**.

Populært er det blevet omsat til tre nøgleord:

- Forebyggelse (internt forebyggende ansvar – rettet mod normal-arbejdskraften)
- Fastholdelse (internt afhjælpende ansvar – rettet mod de marginaliseringstruede)
- Nyansættelser/integration (eksternt afhjælpende ansvar – rettet mod de marginaliserede eller udstødte)

**SFI Update, medietræning og mere omtale i aviserne. SFI har fået ny kommunikationsstrategi i 2008. Den skal gøre SFI mere synlig og sikre, at vores viden kommer frem til de rette personer. Og det er både socialrådgiveren, kommunalpolitikeren og den almindelige dansker. Men ikke på samme tid eller i samme form.**

# – og til de

Da Socialforskningsinstituttet blev til et nationalt forskningscenter i 2007 og bevarede sin selvstændighed i universitetsfusionen, kom synlighed, større gennemslagskraft og mere viden til praktikerne for alvor på dagsordenen. SFI (for det blev vi også ved med at hedde) skulle med andre ord bevise sin eksistensberettigelse, et kommunikationssekretariat blev oprettet, og dette hold fik til opgave at lave en ny kommunikationsstrategi. Den blev vedtaget af bestyrelsen i december 2008, og den røde tråd er, at SFI's viden skal tydeligere frem til de rette personer, på de rette tidspunkter og i den rette form.

## FORSKNING FREM I LYSET

Denne målgruppedifferentierede kommunikation – for det hedder det også – kommer konkret til udtryk på flere måder. Hovedreglen er, at man hver gang, der er et nyt forskningsresultat, tænker igennem, hvem den viden er relevant for, hvordan man bedst formidler til målgruppen, og hvornår det er mest optimalt at få budskabet af sted.

For at kunne dette har vi i den nye strategi en række tiltag. Et af dem handler om at få forskerne til at formidle bedre gennem medietræning med hovedvægt på interviewøvelser foran et kamera. Et andet tiltag er at få viden og forskningsresultater baseret på SFI's egen forskning mere frem i lyset og ud til de rigtige modtagere. For SFI skaber viden på to forskellige måder. For det første løser SFI opgaver på forskningsniveau på kontrakt for forskellige myndigheder og organisationer. Disse resultater bliver altid udgivet som SFI-rapporter, som offentliggøres bredt til alle på samme tid.

For det andet skaber SFI viden gennem forskningsprojekter, der er finansieret af diverse forskningsråd og bevillingen på finansloven. Den slags forskning bliver offentliggjort i internationale videnskabelige tidsskrifter, og nu skal der mere fokus på at få disse resultater ud i en dansk sammenhæng. Forskningen skal formidles på dansk, og det gør vi blandt andet ved at give udvalgte journalister fra forskellige medier resultaterne – altså som solo-historier. Målet er, at de udvalgte medier giver historien en god og mere nuanceret dækning, fordi det handler om viden, der er

relevant for lige præcis deres målgruppe. Det kan fx være Socialrådgiveren, der skriver om nye resultater om anbragte børn, Danske Kommuner om sygefravær blandt kommunalt ansatte eller Berlingske Tidende om ressourcersvage mødre i deres temaartikler om unge mødre.

## DANSK FORMIDLING VIGTIG

Det er nyt i SFI-regi at gøre så meget ud af den videnskabeligt publicerede forskning, men der er generelt opbakning til det blandt forskerne, blandt andet hos seniorforsker Thomas Lund, der i det sidste halve år har haft flere resultater ude i den brede offentlighed.

"Det betyder utrolig meget. Vi er jo aflønnet af samfundet for at udføre et stykke forskning – og vi er da udmærket klar over, at de internationale, videnskabelige artikler, vi producerer, og som er nødvendige for at få blåstemplet vores arbejde som forskning, ikke ligefrem bliver flået ned af hylterne. Så hér er det nødvendigt med en formidlingsindsats, som specifikt giver folk kendskab til det, de er med til at betale til," siger han.

Thomas Lund kalder det en sjov udfordring for en forsker at skulle tænke i vinkler og forklare komplicerede problemstillinger på kort plads.

"Vi er jo generelt ikke bange for at bruge rigtig mange ord om detaljer, ligesom vi gerne vil være sikre på, at alle har forstået de 117 forbehold, der er ved en given analyse. Når vi taler med kolleger, kender de forbeholdene, da de kender den givne metode. Når vi skal formidle bredt, skal vi ind til kernen af arbejdet, og så i én sætning fortælle, hvad den er, og på en måde der gør den interessant, forståelig og anvendelig, uden at man går på kompromis med de forskningsmæssige principper bag," mener han.

Når en videnskabelig artikel er blevet publiceret, laver SFI's kommunikationsmedarbejdere i samarbejde med forskeren en kort dansk historie af resultatet. Den bliver lagt på hjemmesiden, så snart forskningen bliver omtalt i andre medier. På den måde sikrer SFI, at andre altid kan finde dokumentation for forskningen, og at forskerens egen version af resultatet også er offentliggjort. Det er en god model, der fordrer et godt samarbejde mellem forskere og formidlerne, synes Thomas Lund.

"Det er nødvendigt med gensidig respekt og evne "to kill your darlings" ind imellem, og det oplever jeg, kan lade sig gøre her. Formidlingsfolkene skal på den ene side ikke glemme, at forskere faktisk lever af at formidle, og forskere skal ikke glemme, at det måske ikke ligger dem lige naturligt at formidle til alle modtagergrupper."

## SÆRLIGT TIL DIG

SFI har en særlig forpligtelse til at overføre viden til praktikere. Derfor er der flere tiltag i den nye strategi, der handler netop om denne gruppe. Fx det nye nyhedsbrev SFI Update, der én gang om måneden pr. mail tilbyder en række artikler om de nye rapporter og forskningsresultater. Målgruppen er praktikere i bred forstand: Folk der til daglig arbejder inden for de forskellige velfærds- og socialpolitiske områder.

Det kan være socialrådgiveren i en kommune, det kan være pædagogen på en døgninstitution eller sagsbehandleren på et jobcenter. Det kan også være embedsmanden i Velfærdsministeriets departement eller politikere – både kommunalt og på Christiansborg. Kongstanken er, at artiklerne videreformidler den nye viden på en måde, der gør stoffet relevant for disse læsere ved fx at finde en case, der viser problemstillingen, eller ved at få en kommentar fra en fagperson, der arbejder inden for det område, som forskningsresultatet beskæftiger sig med. Det kan fx være kommunal personalechef i en artikel om sygefravær eller en socialpædagog, der fortæller om sine egne erfaringer i en artikel om udsatte børn og unges fritidsliv. En ny genre er også "Bag om Forskningen", hvor formålet er at fortælle nogle af de fascinerende historier om forskning, fx hvordan man laver feltarbejde om madkultur eller hemmeligheden bag kvantitativ forskning. SFI Update er det elektroniske tilbud. Vi fortsætter også med fremover at udgive bladet Social Forskning, der på tryk vil fortælle de bedste historier fra nyhedsbrevet – gerne i en lidt længere version og med fx faktabokse.

I anledningen af Årsberetningen har vi bedt Zaki Mølgaard, der er pædagog, og som til daglig arbejder med socialt udsatte unge, om at nærlæse de første udgaver af SFI Update.



# Synlig viden

## rette



"Jeg synes, at artiklerne er relevante, gode, tilgængelige og overskuelige. De giver mig et godt overblik over den seneste forskning. "Bag om"-artiklerne, som forklarer forskning, er meget informative. Som pædagog kunne jeg godt tænke mig, at den slags historier blev suppleret med en mere kritisk tilgang til vores forståelse af forskning – at det bliver synliggjort, at forskning og praksis er komplementære," siger han.

#### VIDEN OG PRAKSIS INTEGRERES

Men det er ikke kun via SFI Update, at SFI formidler viden videre til fagfolk. Et stort fokusområde for SFI er også, hvordan de forskellige indsatser virker og styrke integrationen af forskning, politik og praksis på det sociale område

Et eksempel på det er SFI Campbells særlige indsats for at formidle evidensbaseret viden. SFI Campbell er et center under SFI, som arbejder med at samle viden om effekter af sociale indsatser ved hjælp af en systematisk og videnskabelig metode. Målet er at finde ud af, hvilken effekt indsatserne har på de borgere, der modtager dem. Det sker gennem internationale systematiske forskningsoversigter (de såkaldte reviews), der afdækker, hvordan forskellige indsatser virker – at få evidens for socialt arbejde.

Et naturligt led i processen med at udvikle det sociale arbejde er en anden del af SFI Campbells hovedaktivitet – at arbejde med at få resultaterne videreformidlet til fagfolk.

"Praktikerne er jo de socialpolitiske frontarbejdere. Det er dem, der udfører de socialpolitiske indsatser i praksis. Det siger næsten sig selv, at hvis praktikerne ved, hvilke tiltag der virker bedst, har de bedre mulighed for at målrette det daglige arbejde. Det må også være en god motivationsfaktor at vide, at det, man arbejder med, faktisk gør en forskel," siger Mette Deding, leder af SFI Campbell.

#### VIDEN TIL NØGLEPERSONER

Erfaringen fra SFI Campbell er desuden, at man når langt ved at bruge de faglige vidensformidlere som bindeled. Disse personers force er, at de har et mere detaljeret kendskab til praksis inden for deres eget område, og de er derfor i stand til at sætte nye resultater ind i relevante sammenhænge over for praktikerne på forskellige institutioner eller arbejdspladser.

"Der findes rigtig mange praktikerne, der arbejder med socialpolitik på forskellige niveauer – fra gadearbejderen til socialrådgiveren til pædagogen i daginstitutionen. For at nå ud med vores viden til alle disse grupper, er folk fx på uddannelsesinstitutioner og i videnscentre vigtige

nøglepersoner – både fordi de kan formidle viden videre, og fordi de kan hjælpe os med at målrette budskaberne til de rigtige grupper af praktikerne," siger Mette Deding.

Frank Esben, leder af Videnscenter for Socialt arbejde på professionshøjskolen Metropol, er en af dem, der arbejder med at få evidens-tænkningen ind i det sociale arbejde.

"Det er indlysende, at alle kræfter bør sættes til for at undgå, at fattige og udsatte grupper gøres til genstand for sociale eksperimenter, som ingen kender resultatet af. Der bør derfor altid arbejdes på at skabe en evidensbaseret praksis. I den sammenhæng kan Campell-reviews spille en vigtig rolle, men må indtage en plads sammen med andre typer af viden – ikke mindst om, hvordan organisationer og professionelle tilegner sig og bruger viden."

Det vil blandt andet sige, at det også betyder noget, om praktikerne har mulighed for og kompetencer til at omsætte viden til handling i hverdagen. Om der er en kultur i forvaltninger og institutioner, der er fremmende.

"Når disse forhold tages med i billedet, så kan Campbell give anledning til både at finde nye måder at handle på, og dermed også indgå som grundlag for undervisning og læring i professionsuddannelser", mener Frank Esben.

# I gang med nyt forskningsprogram

**SFI iværksatte i 2008 et nyt forskningsprogram, der skal løbe frem til 2011. Det skal bidrage til den forskningsbaserede udvikling af den danske velfærdsmodel. SFI's forskning danner grundlag for centrets primære funktion, som er at varetage konkrete undersøgelser og analyser af dansk velfærdspolitik. Disse undersøgelser og analyser udføres på bestilling som rekvirerede udrednings- og evalueringsopgaver.**

## SFI'S FORSKNINGSPROGRAM OMFATTER FØLGENDE 15 POLITIKOMRÅDER

Handicappolitik  
Ældrepolitik  
Udsatte grupper  
Frivilligt arbejde  
Pension  
Det boligsociale område  
Familiepolitik  
Børnepolitik  
Ungdom og uddannelse  
Integrationspolitik  
Ligestillingspolitik  
Arbejdsudbud  
Ledighed  
Arbejdskræfterterspørgsel  
Sociale og beskæftigelsesaspekter af helbred

Derudover omfatter det to tværgående områder:  
Et strategisk forskningsprogram om familieressourcer  
Et strategisk forskningsprogram om effektmåling.

Synergieffekten mellem de rekvirerede opgaver og forskningsarbejdet har altid været vigtig på SFI. Resultater og ny viden, høstet på den ene front, har kunnet bæres videre og være til nytte på den anden – og vice versa. For at sikre det bedst mulige gensidige udbytte af arbejdsområderne har der i tilrettelæggelsen af det nye forskningsprogram været fokus på at styrke sammenhængen til udrednings- og evalueringsopgaverne.

SFI har derfor sat sig som mål at råde over forskningsmæssige kompetencer på 15 centrale policyområder inden for velfærdspolitikken. Tanken er at opbygge en forskningsmæssig specialisering inden for hvert af disse områder sammen med et overblik over lovgivning, politiktiltag og aktører. En stab af policyeksperter skal sikre sammenhængen mellem forskning og de rekvirerede opgaver, fungere som kontaktpersoner til kunder og andre interessenter, deltage i råd og nævn og virke som sagkyndige i medierne.

SFI's forskning beskæftiger sig med velfærd i Danmark og publiceres i internationale tidsskrifter og på internationale forlag. Det er med til at garantere for, at SFI's forskningsresultater og -kompetencer fagligt og kvalitativt holder en høj international standard.

Det første års arbejde med det nye forskningsprogram har ud over de egentlige forskningsaktiviteter også omfattet en operationalisering og planlægning af programforløbet i forhold til idéer, visioner og mål. Forskerne har grupperet sig i programområder omkring udviklingen af en række konkrete forskningsprojekter og -aktiviteter. Der har fra start været fokus på at opbygge netværk

med de bedste faglige kompetencer på områderne – både nationalt og internationalt. En række seminarer og workshops samt besøg af gæsteforskere har bidraget til denne netværksdannelse og til bredden af de faglige diskussioner.

Aktivitetsniveauet har været højt og har allerede båret frugt i form af store og kollektive projektansøgninger, godkendte projektbevillinger og en række forskningsartikler, der er blevet publiceret eller optaget i videnskabelige tidsskrifter. Forskningsprogrammet har som helhed fået et godt afsæt.



**Forløbsundersøgelser, hvor man følger de samme mennesker fra de er børn til langt ind i voksenlivet, giver unik viden om, hvorfor mennesker udvikler sig forskelligt, og hvor der skal sættes ind for at støtte allerede i barndommen. SFI har flere forløbsundersøgelser i gang. En af dem er Børneforløbsundersøgelsen, og i 2008 udkom de første rapporter fra den fjerde dataindsamling i forløbsundersøgelsen.**

# Forløbs-undersøgelser giver unik viden

Hvorfor udvikler børn sig forskelligt? Hvordan går det med børn, hvis forældre er skilt? Hvilke sammenhænge er der mellem familiebaggrund og uddannelse? Det er den slags spørgsmål, som forløbsundersøgelser kan bidrage til at besvare.

SFI's børneforløbsundersøgelse – i daglig tale BFU – har fulgt knap 6000 børn fra deres fødsel i 1995. I 2008 udkom de første rapporter fra forløbsundersøgelsens fjerde dataindsamling, fx *11-åriges hverdagsliv og trivsel* og *Anbragte børns skolegang og sundhed*. Netop disse to rapporter er eksempler på de to perspektiver, Børneforløbsundersøgelsen har: Det brede perspektiv om børn og unges liv generelt, og det mere snævre risikoperspektiv: Hvem blandt børnene er i risikogruppen og kommer til at falde uden for og fx ende i kriminalitet eller misbrugsproblemer.

"Vi ved fra udenlandske undersøgelser, at en del af dem, der falder uden for som børn, så at sige retter sig og vender tilbage til et almindeligt liv i al sin bredde. Men der er også en del, der forbliver "uden for". Forløbsundersøgelsen med data om hvert barn over tid giver os viden om såkaldte kausalsammenhænge: Hvad bidrager til, at nogle børn klarer sig godt, selvom der var barske vilkår i opvæksten, mens andre ikke klarer sig så godt? Det er vigtig viden, som gør forskerne i stand til langt bedre at vurdere, hvor der skal sættes ind – og hvilke redskaber, det offentlige kan bruge i en forebyggende indsats," forklarer Anne-Dorthe Hestbæk, leder af Børn og Familieafdelingen.

## EN BEDRE FORSTÅELSE

Forløbsundersøgelserne kan altså være med til at finde forklaringer på, hvorfor et barn, der har haft en udsat opvækst med skilte forældre og en alkoholisk mor, alligevel klarer sig godt senere i livet. Og de kan hjælpe med at forstå børn, der fx ikke klarer skolestarten ret godt – var der noget karakteristisk i deres liv som nyfødte eller som 3-årige, som ser ud til at slå negativt ud senere?

"Da vi undersøgte børnene i BFU som 3½-årige, var der en vis andel, der havde store problemer med det sociale og i kontakten med andre børn. Halvdelen af disse børn havde ikke længere de problemer, da vi igen undersøgte dem som 7-årige. Det kan give os viden om, hvilke børn det er nødvendigt at fokusere på, og hvilke der nok skal klare sig. Fx kunne vi se, at de børn, der stadig havde problemer, kom fra familier med få økonomiske og sociale ressourcer, og hvor både børn og forældre havde problemer på samme tid," siger Anne-Dorthe Hestbæk.

Men hun understreger samtidig, at det endnu ligger et stykke ude i fremtiden at få det fulde udbytte af Børneforløbsundersøgelsen. Når børnene er store teenagere, vil det fx vise sig, om den sammenhæng mellem aggressive og antisociale børn på den ene side og kriminalitet på den anden side, man kender fra udenlandske forløbsundersøgelser – og dermed under andre sociale forhold, også vil vise sig i den danske børneforløbsundersøgelse.

"I dag kender vi til mange hypoteser om sammenhængene mellem social udsathed, trivsel, skolefærdigheder og senere beskæftigelse. Men vi mangler endnu at få resultater til at

dokumentere disse hypoteser i danske sammenhænge. Det vil BFU give os med tiden, når vi kan se, hvordan børnene klarer sig som unge og voksne, hvem der har fået en uddannelse og er selvforsørgende, og hvem der lever med store belastninger og på overførselsindkomst," siger afdelingslederen.

#### DET ALMINDELIGE LIV

Børneforløbsundersøgelsen giver også viden om det almindelige børneliv – det brede perspektiv. Det kan set i et forløbsperspektiv for eksempel være, hvordan forældrenes opdragelsesstil påvirker børn, herunder hvilken betydning dialog og anerkendelse har. Et andet stort spørgsmål er, hvordan det kommer til at gå de børn, der har oplevet skilsmisser.

"Også her har vi resultater fra en del udenlandske undersøgelser, som viser, at skilsmissebørn har særlige vanskelige opvækstvilkår. Der er en højere andel, der trives dårligere blandt skilsmissebørn end blandt børn, der er vokset op i kernefamilier. Børneforløbsundersøgelsen kan kaste lys over, hvilke forhold der har betydning ved familiebrud her i Danmark," siger programleder og seniorforsker Mai Heide Ottosen, der har arbejdet med forløbsundersøgelser i mange år.

Netop i disse måneder er hun som leder af et forskersteam på SFI i gang med at sætte en ny stor forløbsundersøgelse i søen: Børn og Unge i Danmark. Projektet, der kaldes en national børnerapport, skal over tid følge 6000 børn og unge taget fra fem årgange.

"Børn og Unge i Danmark adskiller sig fra Børneforløbsundersøgelsen ved netop både at sam-

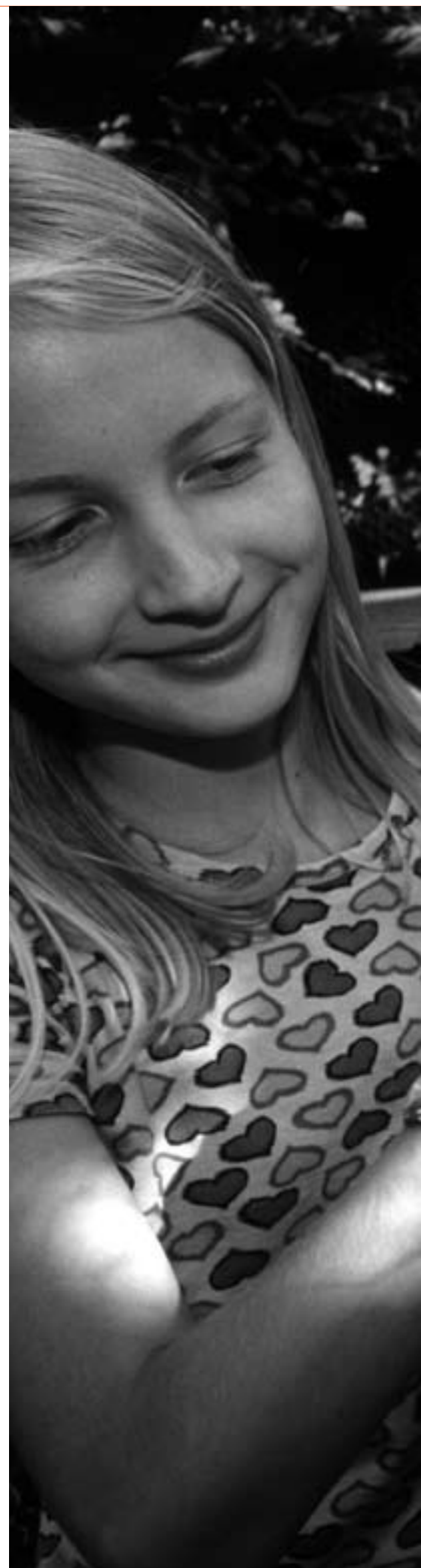
menligne mellem de forskellige aldersgrupper og ved at kunne følge børnebefolkningen i det hele taget over tid. Samtidig vil vi også i højere grad stringent stille de samme typer spørgsmål fra gang til gang, hvor Børneforløbsundersøgelsen i en vis grad har varieret fra gang til gang, fordi man også har sat fokus på særskilte og mere socialpolitiske temaer," siger Mai Heide Ottosen.

Den nye forløbsundersøgelse bliver desuden interessant, fordi samfundet i de kommende år bliver præget af økonomisk recession.

"Efter mange år med konstant økonomisk vækst og materiel fremgang, kommer disse børn og unge nu til at opleve noget andet. Vi vil med en række spørgsmål med fx livskvalitetsmål få at se, hvordan det kommer til at påvirke dem. Og vi får også mulighed for kontinuerligt at belyse fattigdomsudviklingen i børnebefolkningen," forklarer seniorforskeren.

#### VIDEN PÅ TVÆRS AF GENERATIONER OG LANDESKEL

Forløbsundersøgelser kan også være med til at gøre forskerne klogere på, hvad der sker mellem generationer. Det gør netop en af SFI's ældste undersøgelser, Ungdomsforløbsundersøgelsen, som professor emeritus Erik Jørgen Hansen i sin tid stod for. Undersøgelsen følger godt 3000 danskere, der alle er født i 1954. Deltagerne blev interviewet første gang som 14-årige. Seneste interviewrunde var i 2004, hvilket betyder, at SFI indtil videre har fulgt deltagerne i godt 36 år og har viden om både deltagerne selv, deres forældre og deres egne børn. Denne undersøgelse har især handlet om livsforløb og den såkaldte interge-





nerationelle mobilitet – dvs. sammenhængene mellem den sociale klasse, interviewpersonerne voksede op i som børn, og den sociale klasse, de selv ender i som voksne.

I New Zealand har man hele to verdensberømte forløbsundersøgelser, hvor visse årgange er blevet fulgt, fra de var børn til langt ind i voksenlivet. Disse undersøgelser har bidraget med internationalt anvendt viden i forhold til, hvilke værdier og livsmønstre der passerer videre ned gennem generationer i et moderne samfund, og viden om sociale forhold som fx langsigtede konsekvenser af at blive udsat for vold i barndommen eller om sammenhænge mellem børns tv-forbrug og stærk overvægt.

"Der er store perspektiver i at sammenligne forløbsundersøgelserne internationalt, ikke mindst når det handler om udsatte børn. For det er interessant, hvad der karakteriserer disse børn i andre velfærdssamfund. Er der flere eller færre udsatte børn i samfund, hvor velfærdssystemet er knap så udbygget som det danske? Er der strukturer i andre lande, der er bedre gearede til at håndtere disse børns udfordringer? Og hvad kan disse resultater sige om vores danske system?", spørger Anne-Dorthe Hestbæk.

Det er endnu småt med de internationale sammenligninger, men det er intentionerne, at det skal udbygges markant. I Danmark har SFI gjort forarbejdet: Materialet til den danske børneforløbsundersøgelse er blevet oversat og offentliggjort – det er nu muligt for udenlandske forskere at gå ind på SFI's hjemmeside og finde alle de anvendte spørgeskemaer og spørgsmål på engelsk.





# SFI sam med

## UDVALGTE SAMARBEJDER MELLEM SFI OG UNIVERSITETER

- Effekter af forebyggende indsatser over for udsatte unge – med forskere fra Aarhus Universitet
- SFI-forsker ekstern lektor i faget Mixed Methods: Praktisk metodekombination til spørgeskemakonstruktion på Københavns Universitet
- SFI-forsker ansvarlig for specialmodul på Master i Rehabilitering på Syddansk Universitet
- Forskningsprojekt om Danish Welfare Architecture in a Comparative Perspective – med forskere fra Aalborg Universitet
- SFI-forskere fungerer som censorer på alle fire samarbejdsuniversiteter

Det store fusionsprojekt mellem universiteter og forskningsinstitutioner i 2006 trak nye grænser på forskningens danmarkskort. SFI forblev imidlertid som selvstændigt center for velfærdsforskning. Men SFI fortsætter med at udvikle samarbejdet med danske universiteter. Forskningsdirektør Ole Gregersen ser det som en videreudvikling af den netværksposition, SFI altid har haft:

"SFI er klart det største velfærdsforskningsmiljø i Danmark. En af de forpligtelser, der følger med den rolle, er at være en netværksorganisation; at bidrage til at samle og forbinde velfærdsforskningen i Danmark," forklarer han.

Efter fusionsdebatten i 2006 indgik SFI samarbejdsaftaler med fem universiteter: Københavns, Syddansk og Aalborg Universiteter samt Handelshøjskolen i Århus og Aarhus Universitet, der i dag er lagt sammen.

## UDVEKSLING AF KVANTITATIV VIDEN OG DATA

Samarbejdsaftalerne erstatter ikke de mange konkrete videnskabelige samarbejder, forskere har på tværs af institutionerne. Men de giver mulighed for større og bedre koordinerede samarbejder og skal først og fremmest bane vejen for, at sådanne samarbejder kan foregå gnidningsløst. Desuden skal samarbejdet på ledelsesplan omsættes i aktiviteter, der ikke er bundet til enkeltprojekter.

Forskningsdirektøren nævner som eksempel et samarbejde mellem SFI og Sociologisk Institut på Københavns Universitet. Instituttet har gennem en årrække arbejdet for at styrke deres studerendes kvantitative metodekompetencer. Ud over at SFI's forskere har deltaget i denne udvikling ved at fungere som eksterne lektorer, har SFI valgt at stille en række anonymiserede datasæt til rådighed for universitetsforskere og de studerende.

"Og det er altså data fra nogle af de store og centrale dataindsamlinger i velfærdsforskningen, vi taler om. Det er data, vi har anonymiseret fuldstændigt og som kan bruges i undervisningen, så de studerende kan lave nogle interessante øvelser" forklarer Ole Gregersen.

# arbejder universiteter

**Selv om SFI ikke blev lagt sammen med et universitet som mange af de andre sektorforskningsinstitutter med universitetsloven af 2006, så har centret et bredspektret samarbejde med en række danske universiteter. SFI's forskningsdirektør fortæller her om udveksling af viden og data og fælles projekter.**

## SPECIALESTIPENDIATER

Derudover giver SFI mulighed for, at dygtige universitetsstuderende kan skrive speciale på centret. Som hovedregel er SFI's opslag af specialestipendier ikke frie opslag, for et godt specialeforløb på centret kræver normalt, at der er gode data, og at der i specialeperioden er en SFI-forsker, der arbejder aktivt på området. Derfor er de fleste specialeopslag bundet op på et specifikt tema.

Hvis der kommer kvalificerede ansøgere, stiller SFI en arbejdsplads til rådighed med adgang til data, giver et stipendium i de sidste tre måneder af specialeperioden og tilbyder faglig sparring og vejledning. På den måde kommer den studerende til at indgå i et aktivt forskningsmiljø.

"Det har været en enorm succes. Vi har haft tre til fem specialestuderende per halvår," pointerer Ole Gregersen og fortsætter:

"Der har eksempelvis været en del på pensionsområdet, hvor vi har fantastisk gode data. Her har vi haft specialestipendiater fra både økonomi og sociologi."

## HAVES: DATA – ØNSKES: TEORI

SFI's samarbejde med universiteterne udmønter sig naturligvis også i en række konkrete forskningsprojekter. Ole Gregersen beskriver, hvad det er, SFI kan tilbyde i de samarbejder:

"Det er selvfølgelig helt individuelt, hvad der motiverer til et konkret forskningssamarbejde. Generelt tror jeg, man kan sige, at én af vores forcer er håndtering og indsamling af data. Vi er kendt for spørgeskemadata og ikke mindst for-

løbsdata. Vi har mange forskere på SFI, der har erfaring med at koble spørgeskemaer med registerdata og gennemføre analyserne via Danmarks Statistiks forskerordning."

Til gengæld er SFI måske svagere på det teoretiske område.

"Det vil vi altid være," siger Gregersen.

"Det er ikke vores opgave at udvikle samfundsvidenskabelige teorier. Vi er et anvendelsesorienteret center, og den forskning vi bedriver, er ikke grundforskning, men strategisk forskning. Derfor kan vi have meget stor gavn af at samarbejde med mere teoretiske miljøer som universiteterne," understreger han.

## SAMARBEJDE FREMMER MOBILITETEN

SFI er landets største samlede forskningsmiljø på velfærdsområdet og har et stort og kvalificeret netværk både nationalt og internationalt. Det er vigtigt for SFI's egne forskere, der til tider kan sidde relativt alene med et specialiseret emne.

"Og så skal man heller ikke undervurdere, at samarbejde fremmer mobiliteten mellem institutionerne. Når SFI's forskere arbejder sammen med forskere på universiteterne, får man matchet hinandens udviklinger og kompetencer – man får hele tiden afstemt og udviklet sig. Det bliver nemmere at gå fra det ene sted til det andet, og det mener jeg, er til glæde for begge parter," fastslår direktøren for SFI's forskning.

## KNASTER SKAL FJERNES

For Ole Gregersen handler formaliseringen af samarbejdet med universiteterne netop om at

gøre samarbejdet lettere for forskerne. SFI skal være centrum i det danske netværk for velfærdsforskning, og forbindelsen mellem de forskellige grene i netværket skal være så gnidningsløs som mulig.

"Der er på mange måder blot tale om en formalisering af det samarbejde, vi har haft i mange år. Formålet er ikke først og fremmest at opdyrke store projekter på ledelsesplan. Det handler nok så meget om at fjerne knaster i det daglige samarbejde mellem forskere på de forskellige institutioner, men selvfølgelig også om at bane vejen for nye typer samarbejde," pointerer forskningsdirektøren.

Et konkret eksempel på det sidste er projektet om et infrastrukturcenter, som er et samarbejde mellem SFI og en lang række universitetsmiljøer i Danmark. Infrastrukturcentret skal danne ramme om de store spørgeskemadata og koblingen af disse med registerdata.

"Det skal være et sted, der leverer en infrastruktur, så data bliver tilgængelige. Og det skal stå for at uddanne folk i at danne og analysere de relativt komplicerede datastrukturer. Hvad skal man tage højde for? Hvordan bygger man det op? Hvordan tager man stikprøven? Hvordan supplerer man op, så man er sikker på at det er repræsentativt? Et infrastrukturcenter vil være en fantastisk ting, som alle kan få gavn af," lyder det fra Ole Gregersen.

[www.sfi.dk](http://www.sfi.dk)