

## Analyse af ældrecheck

## Sammenfatning

Følgende analyse af ældrechecken har Ældre Sagen foretaget på baggrund af tal fra 2007, der er de senest tilgængelige.

Ældrechecken blev indført i 2003 som en midlertidig ydelse på 5.000 kr. til folkepensionister med lav indkomst og formue. Fra 2004 blev ældrechecken permanent, og siden er den flere gange hævet, så den fulde ældrecheck i 2009 er på 10.300 kr.

Ældrechecken har betydet at folkepensionister, der kun har en beskeden indtægt og formue ved siden af folkepensionen har fået reguleret deres indkomst relativt mere end de øvrige pensionister.

Fra 2002 til 2009 er indkomsten for en enlig folkepensionist, der ikke har anden indkomst eller formue steget med ca. 30% (før skat), mens indkomsten for en enlig pensionist, der ikke modtager ældrecheck, men som har fuldt pensionstillæg, kun er steget med 20%. Til sammenligning skønnes det i Økonomisk Redegørelse fra december 2008, at årslønnen for en arbejder vil være steget med 30% fra 2002 til 2009.

Ældrechecken har således betydet, at gruppen af pensionister med lav indkomst og formue relativt set har fulgt udviklingen for lønmodtagere, men ældrecheckmodtagernes økonomi er ikke blevet *forbedret* i forhold til de erhvervsaktives. Det er kun sammenlignet med andre pensionister, at ældrecheckmodtagerne har haft en fremgang, og det afspejler at indkomstudviklingen for flertallet af pensionisterne ligger betydeligt under fremgangen for erhvervsaktive.

Analysen viser, at ca. ¼ af folkepensionisterne i 2007 modtog ældrecheck, heraf modtog de fleste – knap 21% - fuld ældrecheck, der i 2007 var på 7.600 kr. og fra 2009 er på 10.300 kr. – mens resten modtog en reduceret check.

Ældrechecken adskiller sig fra de øvrige dele af folkepensionen – grundbeløbet og pensionstillægget – ved at ældrechecken ikke alene afhænger af indkomstens størrelse men også af den likvide formue. Det betyder, at det primært er den likvide formue og ikke indtægten, der afgør, om der kan udbetales ældrecheck.

Hovedparten af folkepensionisterne har en likvid formue, der ligger over grænsen for ældrecheck, og de kan dermed uanset indkomst ikke få ældrecheck. Grænsen for den likvide formue var i 2007 58.200 kr. (61.800 kr. i 2009), og grænsen er den samme for enlige og par. Kun 30% af folkepensionisterne havde så lille en likvid formue, at de ville kunne få ældrecheck. Hvis man derimod ser på indkomsten, havde 60% af folkepensionisterne i 2007 en indkomst, der var så lav, at den ville berettige til fuld eller reduceret ældrecheck. Kombinationen af indkomst- og formuegrænse reducerer samlet andelen af folkepensionister, der modtager ældrecheck, til 26%.

Ældrecheckmodtagerne har ikke alene lavere indkomst end andre folkepensionister, de har også langt mindre formue. Den gennemsnitlige nettoformue (likvide og ikke-likvide aktiver minus gæld) for pensionister, der modtager fuld ældrecheck, er ca. 140.000 kr. mens den er 425.000 kr. for de, der modtager reduceret ældrecheck og 1.390.000 kr. for de folkepensionister, der ikke modtager ældrecheck – enten fordi deres indkomst er for høj, eller fordi de har for stor likvid formue.

Grænsen for likvid formue reducerer antallet af modtagere af ældrecheck til mindre end det halve af, hvad det ville have været, hvis der alene havde været en indtægtsgrænse. Det er især de pensionister, der – uden formuegrænse - ville kunne modtage en reduceret ældrecheck, der mister ældrechecken pga. formuegrænsen. Formuegrænsen reducerer antallet af par og antallet af boligejere, der modtager ældrecheck, relativt mere end for enlige og lejere.

Enlige lejere udgør lidt over 50% af modtagerne af ældrecheck, mens denne gruppe kun udgør ca. 30% af alle folkepensionister.

Analysen afsluttes med forskellige beregninger af, hvordan antallet af modtagere af ældrecheck ville blive påvirket af en ændring af formuegrænsen. Beregningerne er alene en illustration af hvad forskellige ændringer kunne betyde.

Beregningerne viser, at en ændring af formue grænsen til et (formue)tillæg til indkomsten svarende til de regler for formuetillæg, der gælder ved beregning af boligydelse, vil føre til en fordobling af antallet af ældrecheckmodtagere, mens en forhøjelse af den nuværende grænse for den likvide formue vil føre til en mindre stigning, afhængig af forhøjelsens størrelse. Ved en fordobling af den nuværende grænse vil antallet af modtagere stige med lidt over 20%, mens stigningen kun vil blive 13% ved en 50% forhøjelse af grænsen for den likvide formue.

### **Grundlaget for analysen**

Følgende analyse af ældrechecken har Ældre Sagen som nævnt ovenfor foretaget på baggrund af tal fra 2007, der er de senest tilgængelige.

Ældrechecken er ikke formelt en del af folkepensionen, idet folkepensionen defineres som bestående af et grundbeløb og et pensionstillæg (§12). Det er muligvis grunden til, at der stort set ikke foreligger officielle statistikker om ældrechecken og dens fordeling. Velfærdsministrene svarede i maj 2008 Socialudvalget, at man skønnede, at der var 225.000 - svarende til 27% af folkepensionisterne, der modtog ældrecheck i 2007, og at oplysningerne om ældrecheck for 2007 var planlagt til offentliggørelse af Danmarks Statistik i juni 2008. Danmarks Statistik har imidlertid ikke offentliggjort tal for antallet af modtagere af ældrecheck for 2007.

Analysen bygger på oplysninger fra en stikprøve på 10% fra Danmarks Statistik, der tilnærmelsesvis gør det muligt at beregne antallet af ældrecheckmodtagere. (Se bilag 1).

# 1. Modtagere af ældrecheck

## 1.1 Udvikling i pensionen

Ældrechecken blev indført ved finanslovsaftalen for 2003, som en midlertidig ydelse.

Den første ældrecheck var på 5.000 kr., og den blev aftrappet krone for krone ved indkomst udover folkepensionen. Endvidere bortfaldt den, hvis den likvide formue var over grænsen for tildeling af helbredstillæg.

Ældechecken er siden blevet gjort permanent – om end den ikke formelt er en del af folkepensionen<sup>1</sup> – og den er i flere omgange blevet forhøjet, så den i 2009 udgør 10.300 kr.

Indførelsen af ældrechecken har betydet, at stigningen i pensionen for en enlig pensionist, der ikke har anden indkomst end folkepensionen, og som ikke har likvid formue over formuegrænsen, tilnærmelsesvis kan sammenlignes med indkomstudviklingen for lønmodtagere. For begge grupper er indkomsten før skat steget med ca. 30% fra 2002 til 2009.<sup>2</sup> Pensionister, der ikke modtager ældrecheck har derimod haft en væsentlig svagere indkomstudvikling, jf. tabel 1.

**Tabel 1. Udviklingen i folkepensionen for en enlig pensionist fra 2002-2009 – Før skat**

	2002	2003	2004	2005	2006	2007	2008	2009	stigning 02-09
	årlig indkomst - før skat								
Grundbeløb	52 524	54 204	55 776	56 892	58 032	59 424	61 152	63 048	
Pensionstillæg	52 872	54 564	56 148	57 276	58 176	59 820	61 560	63 468	
<b>Folkepension uden supplerende indkomst og uden ældrecheck pga. for stor likvid formue</b>	<b>105 396</b>	<b>108 768</b>	<b>111 924</b>	<b>114 168</b>	<b>116 208</b>	<b>119 244</b>	<b>122 712</b>	<b>126 516</b>	<b>20%</b>
Grundbeløb	52 524	54 204	55 776	56 892	58 032	59 424	61 152	63 048	
Pensionstillæg	52 872	54 564	56 148	57 276	58 176	59 820	61 560	63 468	
Ældrecheck	0	5 000	5 100	6 200	6 300	7 600	7 800	10 300	
<b>Folkepension og ældrecheck uden supplerende indkomst</b>	<b>105 396</b>	<b>113 768</b>	<b>117 024</b>	<b>120 368</b>	<b>122 508</b>	<b>126 844</b>	<b>130 512</b>	<b>136 816</b>	<b>30%</b>
Grundbeløb	52 524	54 204	55 776	56 892	58 032	59 424	61 152	63 048	
Pensionstillæg	52 872	54 564	56 148	57 276	58 176	59 820	61 560	63 468	
Ældrecheck	0	0	0	6 200	6 300	7 600	7 800	10 300	
ATP	10 000	10 000	10 000	10 000	10 000	10 000	10 200	10 404	
<b>Folkepension og ældrecheck med ATP</b>	<b>115 396</b>	<b>118 768</b>	<b>121 924</b>	<b>130 368</b>	<b>132 508</b>	<b>136 844</b>	<b>140 712</b>	<b>147 220</b>	<b>28%</b>
Grundbeløb	52 524	54 204	55 776	56 892	58 032	59 424	61 152	63 048	
Pensionstillæg	49 632	51 804	53 838	55 266	56 496	58 530	60 540	62 927	
Ældrecheck	0	0	0	0	0	0	0	0	
ATP	10 000	10 000	10 000	10 000	10 000	10 000	10 200	10 404	
Pensionsordning	50 000	50 000	50 000	50 000	50 000	50 000	50 500	50 500	
<b>Folkepension og ældrecheck med ATP og pensionsordning</b>	<b>162 156</b>	<b>166 008</b>	<b>169 614</b>	<b>172 158</b>	<b>174 528</b>	<b>177 954</b>	<b>182 392</b>	<b>186 879</b>	<b>15%</b>

Beregning før skat og uden hensyn til boligydelse. Det er forudsat at personen var pensionist i 2002. ATP er reguleret med bonus på 2% i 2008 og 2009. Pensionsordning forudsættes reguleret med 1% bonus i 2008.

<sup>1</sup> Ifølge § 12 i lov om social pension, består folkepensionen af et grundbeløb og et pensionstillæg.

<sup>2</sup> Årsløn for arbejdere ifølge Økonomisk oversigt december 2008 – tabel 4.10 (og tidligere udgaver).

Reglerne for beregning af ældrechecken har siden 2005 været de samme som de, der anvendes ved tildeling af helbrestillæg, dog sker beregningen af ældrechecken ved årets begyndelse, mens helbrestillæg kan søges og ændres hele året.

I 2007 skete der yderligere en ændring af reglerne for beregning af boligydelse, så ældrechecken ikke længer indgår i indkomsten ved beregning af boligydelse.

Den fulde ældrecheck var i 2007 på 7.600 kr. Ældrechecken udbetales som hovedregel i januar. Den fulde ældrecheck udbetales til pensionister, der er berettiget til folkepension fra årets begyndelse, og som har en personlig tillægsprocent på 100, dvs. indkomsten er under 16.100 kr. for en enlig og en likvid formue, der ikke overstiger 58.200 kr. (i 2007). For par var indkomstgrænsen for fuld ældrecheck 31.800 kr. Formuegrænsen er den samme for enlige og par.

Den personlige tillægsprocent aftrappes gradvist, hvis pensionistens indkomst overstiger ovennævnte indtægtsgrænser, og bortfalder ved en indkomst på 55.700 kr. for en enlig og 111.800 for par. Ældrechecken udbetales ikke, hvis beløbet bliver under 200 kr.

I 2009 er den fulde ældrecheck på 10.300 kr. og indtægtsgrænsen er 17.100 kr. for enlige hhv. 33.700 kr. for par, for fuld ældrecheck. Ældrechecken bortfalder ved en indkomst på 59.100 kr. for enlige hhv. 118.600 kr. for par, og grænsen for den likvide formue er 61.800 kr. (for både enlige og par).

Den indkomst, der lægges til grund ved beregningen af ældrecheck er den personlige indkomst – bortset fra folkepension – tillagt positiv kapitalindkomst og aktieindkomst. (For aktieudbytte hvori der er indeholdt udbytteskat er der en bagatelgrænse på 5.000 kr. for enlig hhv. 10.000 kr. for par).

For personer der ikke har opholdt sig mindst 40 år i Danmark mellem det 15. og det 65. år, nedsættes ældrechecken (ligesom folkepensionens grundbeløb og pensionstillægget) forholdsmæssigt – såkaldt ”brøkpension”.

*Beregningen på 10%-stikprøven fra Danmarks Statistik viser, at 26% af folkepensionisterne i 2007 modtog ældrecheck. Heraf modtog de 21% fuld ældrecheck, mens de resterende 5% modtog en reduceret ældrecheck. (Stikprøven vedrører alene personer, der bor i Danmark).*

## **1.2 Betydningen af indkomst og likvid formue**

Indkomstgrænsen *alene* betød i 2007, at ca. 60% af folkepensionisterne ville kunne komme i betragtning til fuld eller reduceret ældrecheck. Heraf ville ca. 40% være berettiget til fuld ældrecheck og 20% til reduceret ældrecheck, jf. figur 1.

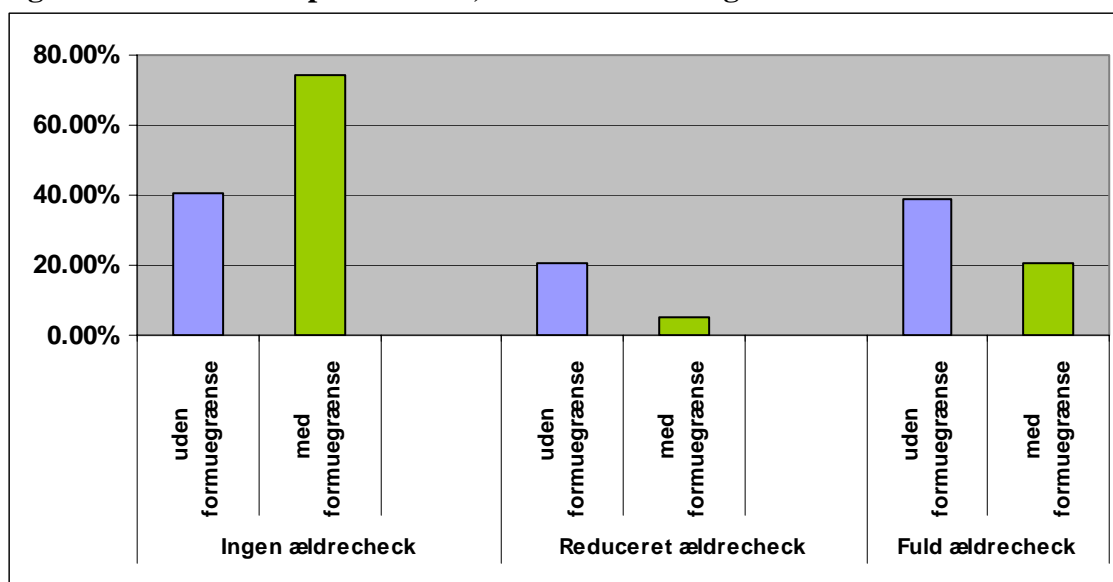
Når den likvide formue indgår som supplerende tildelingskriterium, falder antallet af modtagere af ældrecheck markant. Hvor et indtægtskriterium alene ville betyde, at ca. 60% af folkepensionisterne kunne få ældrecheck, reduceres andelen til godt 25% (25,7%), når der tages hensyn til at den likvide formue skal være under 58.200 kr. (2007).

21% af pensionisterne var berettigede til fuld ældrecheck i 2007, dvs. at *halvdelen* af de pensionister, der har så lav indkomst, at de ud fra indtægten alene ville kunne få fuld ældrecheck, får ikke ældrecheck, fordi de har en likvid formue over 58.200 kr.

Virksomheden af at anvende den likvide formue som supplerende tildelingskriterium er endnu større for de pensionister, der – uden formuekriteriet – vil være berettiget til en reduceret ældrecheck. Her sorteres næsten  $\frac{3}{4}$  af de potentielle modtagere fra, pga. for høj likvid formue.

Betydningen af den likvide formue som supplerende tildelingskriterium fremgår tydelig af figur 1-3.

**Figur 1. Andel af folkepensionister, der kunne modtage ældrecheck i 2007**



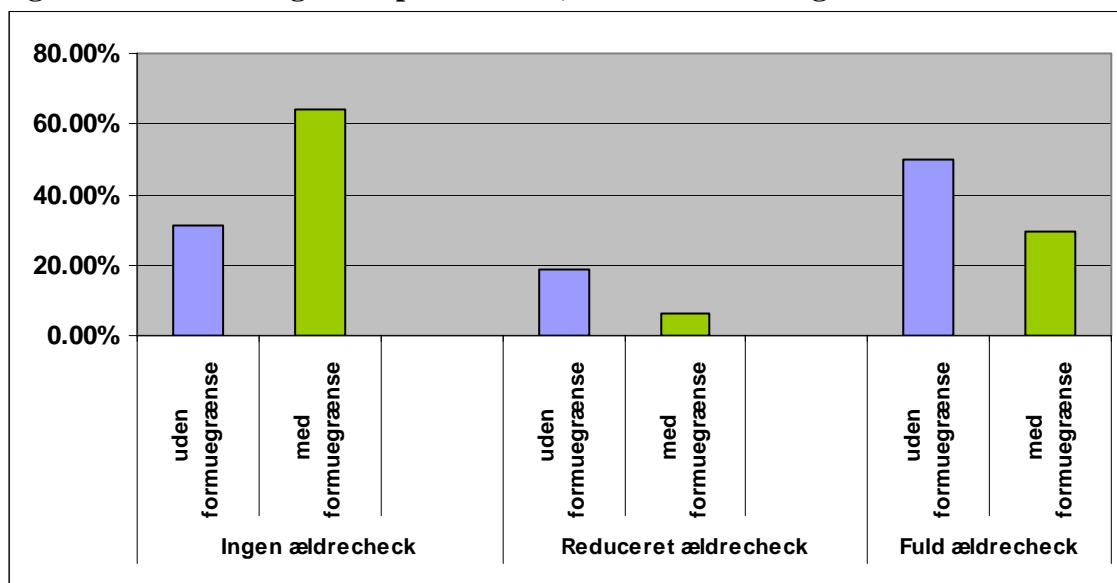
Anm.: Figuren viser hvor stor en andel af pensionisterne, der ville have kunnet modtage ældrecheck, hvis der ikke var nogen formuegrænse, og hvor mange der kunne modtage ældrecheck med den gældende (2007) grænse for likvid formue.

For enlige pensionister var andelen, der ville kunne få ældrecheck, hvis der alene gjaldt et indtægtskriterium, knap 70%, mens kun godt halvdelen af parrene<sup>3</sup> ville kunne få ældrecheck, jf. figur 2 og 3.

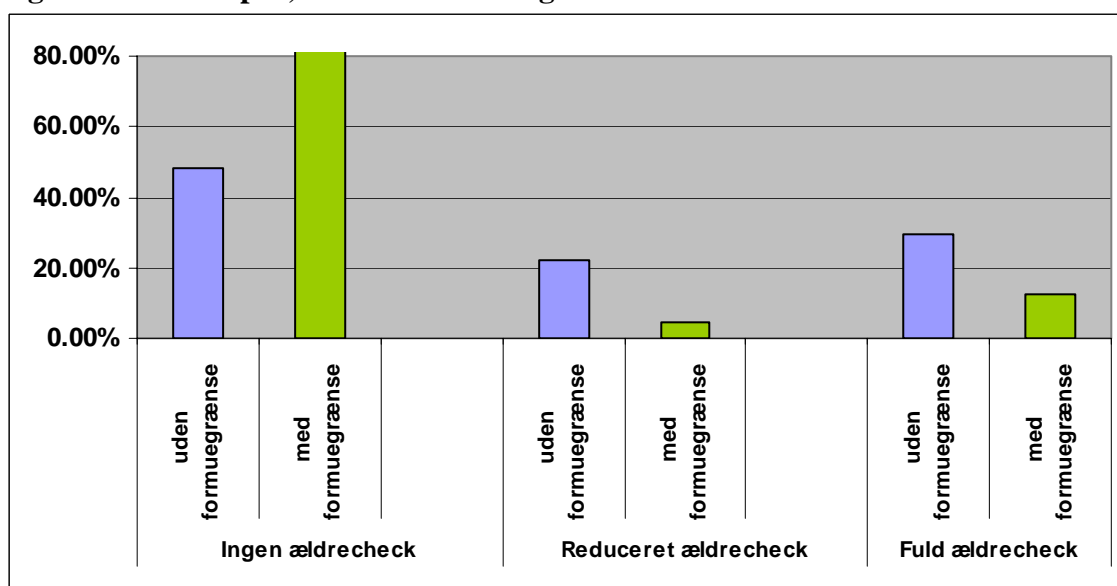
Formuegrænsen har relativt større betydning for par end for enlige. For de enlige er det kun 2 ud af 5 potentielle modtagere af fuld ældrecheck, der mister den pga. for stor likvid formue, mens det for par er 3 ud af 5 potentielle modtagere, der har for stor likvid formue. En forklaring kan være, at mens grænsen for et pars samlede supplerende *indkomst* er dobbelt så høj for par som for enlige, er *formuegrænsen* den samme for enlige og par. (Se afsnit 5 om virkningen af at ændre formuegrænsen).

<sup>3</sup> Beregningen vedrører antallet af pensionister, der indgår i et par. Ægtefæller behøver ikke at være lige gamle, ligesom der kan være par, hvor kun den ene part er folkepensionist. Bortset fra par, hvor kun den ene er folkepensionist, vil ældrechecken dog være den samme for begge personer, undtagen hvis pensionen nedsættes fordi pensionisten ikke har opholdt sig i Danmark i 40 år. (Brøkpensionister).

**Figur 2. Andel af enlige folkepensionister, der kunne modtage ældrecheck i 2007**



**Figur 3. Andel af par, der kunne modtage ældrecheck i 2007**



### 1.3 Alder

Der er en klar sammenhæng mellem pensionisternes alder og indkomst. Blandt de 65-69-årige er det lidt under halvdelen, der har en indkomst under 55.700 kr. (111.800 kr. for par), mens mere end 70% af de 85+-årige ligger under indkomstgrænsen<sup>4</sup>.

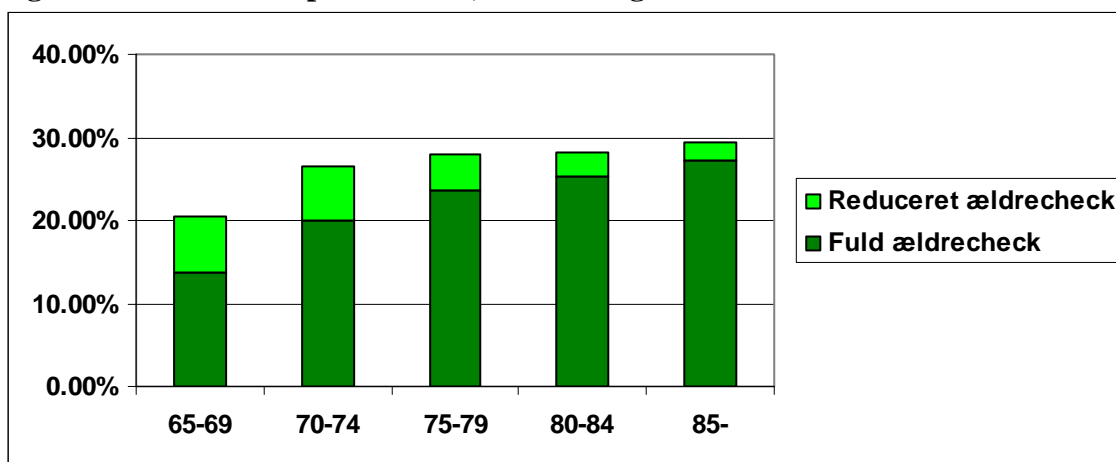
Andelen af ældre pensionister, der kan få ældrecheck, er også højere end for de yngre, når der tages højde for likvid formue, jf. figur 4. Sammenhængen mellem ældrecheck og alder er dog ikke så entydig, som den ville være, hvis det alene var indkomsten, der afgjorde fordelingen af ældrecheck-

<sup>4</sup> Der er betydelig flere enlige over 85 år end par. Det er en af forklaringerne på, at der er flere enlige end par, der ligger under indkomstgrænsen, men tendensen til at andelen med lav indkomst stiger med alderen gælder for både enlig og par.

en. Andelen af enlige pensionister, der kan få ældrecheck *falder med alderen* – fra knap 40% for de enlige mellem 65 og 69 år til ca. 33% for de 85-årige. Når der alligevel er relativt flere i de ældre årgange, der modtager ældrecheck, skyldes det, at der er flere enlige end par, der modtager ældrecheck, og andelen af enlige pensionister stiger med alderen, hvilket mere end opvejer, at relativt færre af de ældre hhv. enlige og gifte pensionister modtager ældrecheck.

Det hører yderligere med til billedet, at det er andelen af enlige, der får reduceret ældrecheck, der falder med alderen – fra ca. 12% for de enlige 65-69-årige til kun 3% af de enlige 85+-årige, mens andelen af enlige i de enkelte aldersgrupper, der modtager den fulde ældrecheck, er nogenlunde konstant.

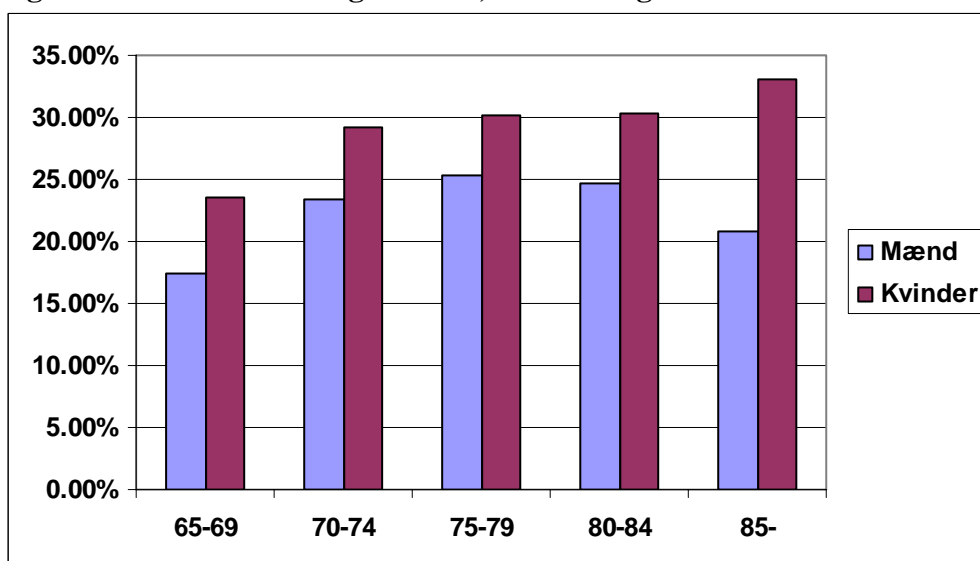
**Figur 4. Andel af folkepensionister, der modtager ældrecheck fordelt efter alder**



#### 1.4 Fordeling på mænd og kvinder

En noget større andel af de kvindelige end af de mandlige folkepensionister modtager ældrecheck, jf. figur 5, og der er relativt flere kvinder, der modtager den fulde ældrecheck.

**Figur 5. Andel af mænd og kvinder, der modtager ældrecheck**





Størstedelen af forskellen kan forklares ved, at der er langt flere enlige kvinder end enlige mænd. Opdeles modtagerne af ældrecheck i enlige og par, er andelen af mænd og kvinder, der modtager ældrecheck stort set den samme.

For enlige modtager ca. 35% fuld eller reduceret ældrecheck. Dog er det kun godt 25% af de enlige mænd, der modtager fuld ældrecheck, mens ca. 30% af de enlige kvinder modtager fuld ældrecheck.

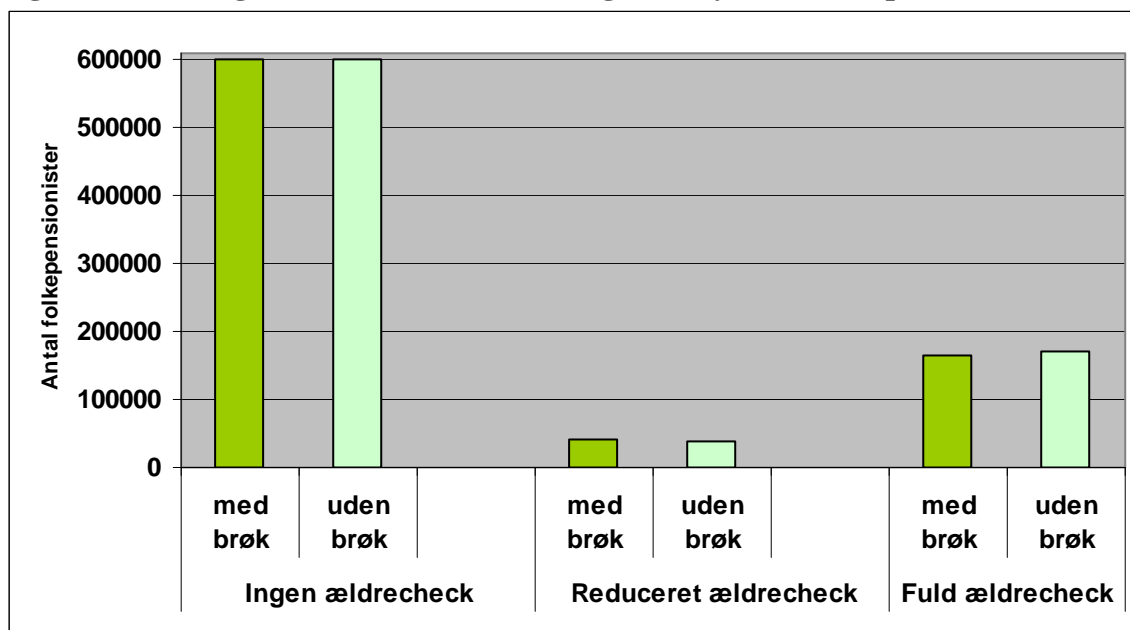
For parrene er andelen med ældrecheck stort set den samme for mænd og kvinder. (Det skyldes selvfølgelig at det er den fælles indkomst og formue, der bestemmer ældrechecken, der er ens for ægtefæller, der begge er pensionister. Kun hvis den ene ægtefælle ikke er pensionist eller den ene ægtefælle er brøk-pensionist, vil der være forskel i ældrechecken for par).

Da der er langt flere enlige kvindelige folkepensionister end enlige mandlige folkepensionister, og da de enlige kvinder i gennemsnit er betydelig ældre end de enlige mænd, er den samlede effekt, at der er relativt flere kvindelige folkepensionister, der modtager ældrecheck. Enlige kvinder udgør halvdelen af modtagerne af fuld ældrecheck, mens de kun udgør 1/3 af alle folkepensionister.

### 1.5 Brøkpensionister

Ældrechecken reduceres ligesom folkepensionens grundbeløb og pensionstillægget, hvis folkepensionisten ikke har opholdt sig i Danmark i mindst 40 år mellem sit 15. og sit 65. år<sup>5</sup>. Den såkaldte brøkpension beregnes som antal opholdsår mellem 15 og 65 divideret med 40.

**Figur 6. Fordeling af ældrecheck, når der tages hensyn til antal opholdsår**



Anm.: "Med brøk" angiver den faktiske fordeling, når ældrechecken er reduceret for pensionister, der ikke har opholdt sig i Danmark mindst 40 år, mens "uden brøk" viser fordelingen, hvis der ikke foretages nogen reduktion af ældrechecken, hvis antallet af opholdsår er mindre end 40.

<sup>5</sup> I modsætning hertil reduceres varmetillæg, helbredstillæg og andre personlige tillæg ikke, selvom pensionisten ikke har opholdt sig i Danmark i 40 år. Boligyldelse reduceres heller ikke, hvis antallet af opholdsår er mindre end 40.

Det betyder, at et mindre antal folkepensionister, der ifølge beregningen – ud fra deres indkomst og formue – skulle modtage fuld ældrecheck, modtager en reduceret ældrecheck.

Det samlede antal pensionister, der modtager ældrecheck ændres ikke, når der tages hensyn til ”brøkpension”, men der sker en forøgelse af antallet af pensionister, der modtager reduceret ældrecheck, og en tilsvarende reduktion af antallet, der modtager fuld ældrecheck. Med forbehold for, at der er tale om beregninger på grundlag af en stikprøve, kan antallet af pensionister, der går fra fuld ældrecheck til reduceret ældrecheck skønnes til 4000-5000. I forhold til det samlede antal modtagere af ældrecheck er der dog kun tale om en lille forskydning, jf. figur 6.

Forskel i antallet af opholdsår kan betyde, at ægtefæller ikke modtager samme ældrecheck. I analyse af ældrecheckens fordeling afhængig i de følgende afsnit er der set bort fra brøkpension, dvs. der tages udgangspunkt i det antal pensionister, der kunne modtage ældrecheck alene ud fra deres indkomst- og formueforhold, uden hensyn til om ældrechecken evt. skal nedsættes pga. antal opholdsår.



andelen, der modtager fuld ældrecheck, rykker Lolland dog op på 2. pladsen med 27% af folkepensionisterne, som modtager fuld ældrecheck, jf. tabel 2.

**Tabel 2. Kommuner med størst og mindst andel, der modtager ældrecheck**

Kommuner med flest modtagere af ældrecheck	Andel med ældrecheck:		Andel af 65+, der er lejere (2008)
	Fuld eller reduceret	heraf fuld ældrecheck	
København	41%	34%	84%
Ishøj	33%	27%	52%
Albertslund	32%	25%	59%
Randers	32%	26%	48%
Brøndby	32%	24%	68%
Lolland	32%	27%	38%
Hvidovre	31%	24%	60%
Rødovre	30%	23%	66%
Herlev	30%	21%	64%
Kolding	30%	25%	45%
Kommuner med færrest modtagere af ældrecheck	Andel med ældrecheck:		Andel af 65+, der er lejere (2008)
	Fuld eller reduceret	heraf fuld ældrecheck	
Hillerød	16%	11%	43%
Dragør	16%	12%	31%
Furesø	15%	10%	39%
Egedal	13%	10%	26%
Gentofte	13%	10%	48%
Allerød	13%	10%	32%
Fanø	13%	8%	30%
Vallensbæk	11%	7%	26%
Rudersdal	11%	8%	36%
Hørsholm	10%	7%	43%

De kommuner, hvor der er den laveste andel af pensionister med ældrecheck er Rudersdal og Hørsholm, hvor henholdsvis godt 10% og knap 11% modtager ældrecheck. Fanø klemmer sig ind som den kommune, der har den 4. mindste andel af ældrecheckmodtagere, men ellers er det typisk kommunerne ”nord for København”, der har færrest ældrecheckmodtagere.

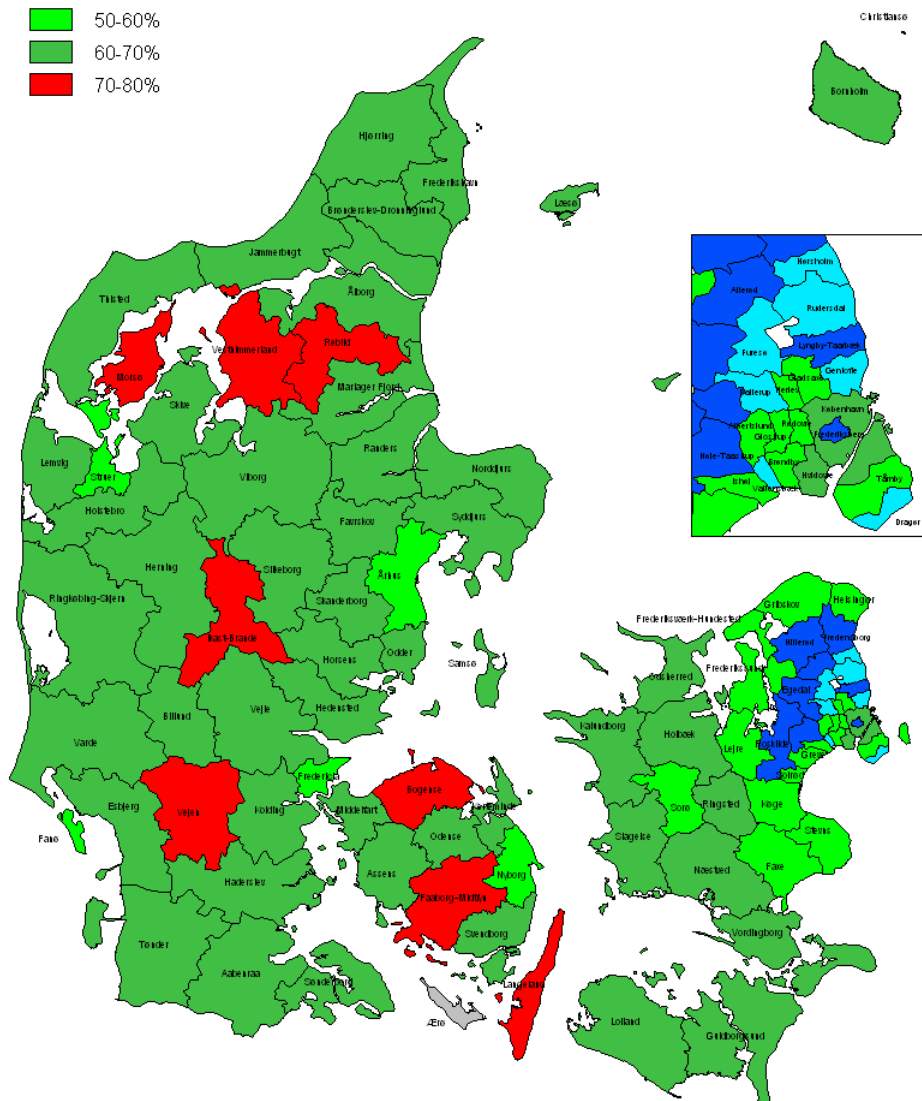
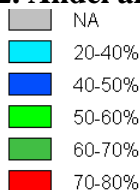
## 2.2 Betydningen af likvid formue

Ser man alene på indkomsten, dvs. der ses bort fra kravet om, at den likvide formue skal være under 58.200 kr., tegner der sig et andet billede af den geografiske fordeling. Den likvide formue har ikke samme funktion som ”sorteringsmekanisme” i alle dele af landet. Ingen af de 10 kommuner, der har flest pensionister med lav indkomst, er på listen over de kommuner, hvor der er flest, der modtager ældrecheck, jf. kort 2. (Lav indkomst er her defineret ud fra den personlige tillægsprocent, der skal være over 2, for at der kan udbetales ældrecheck, fordi der er en bagatelgrænse for udbetaling af ældrecheck på 200 kr.).

I København falder antallet af potentielle modtagere af ældrecheck således kun fra 61%, der har en personlig tillægsprocent over 2, til 41%, der modtager ældrecheck. I de 10 kommuner, hvor der er flest pensionister med lav indkomst, er der i gennemsnit 72%, der har en personlig tillægsprocent

over 2, mens det kun er 26%, der modtager ældrecheck. I København betyder grænsen for likvid formue, således et fald i antallet, der kan modtage ældrecheck på 20 pct. point, mens det tilsvarende fald i de 10 kommuner, hvor indkomsterne er lavest er på 46 pct. point!

## Kort 2. Andel af folkepensionister, der har en personlig tillægsprocent over 2



Anm.: Kommuner, hvor andelen med en personlig tillægsprocent på mindst 2 lige under hhv. lige over gennemsnittet på godt knap 60% er markeret med lys hhv. mørk grøn. Kommuner markeret med grå (NA) er kommuner, hvor der er fejl i indberetning eller for få observationer. (Ældrechecken udbetales kun, hvis beløbet er mindst 200 kr., dvs. den personlige tillægsprocent mindst skal være 2).

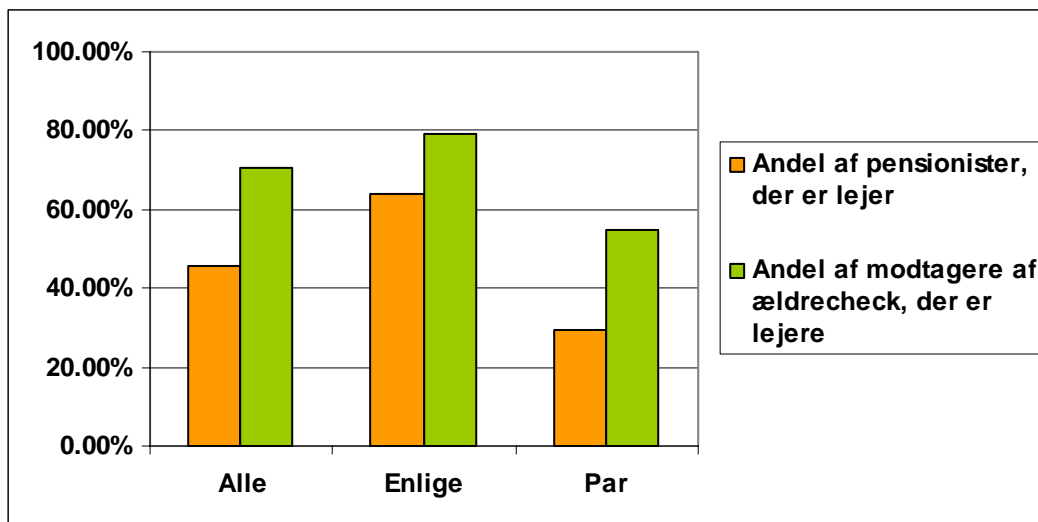
For de kommuner, hvor der er færrest, der modtager ældrecheck, sker der ikke en tilsvarende udskiftning. 9 af de 10 kommuner, hvor der er færrest der modtager ældrecheck, er også på listen over kommuner, hvor der er færrest, der har så lav en indkomst, at den personlige tillægsprocent er over 2. Ser man på det gennemsnitlige fald er der i de 10 kommuner 33%, der har en personlig tillægsprocent over 2, mens der kun er 14%, der modtager ældrecheck, dvs. et fald på 19 pct. point, hvilket er relativt mere end for København, men svarer til gennemsnittet for alle kommuner.

### 3. Boligform og ældrecheck

Det er overvejende lejere, der modtager ældrecheck. Lejerne udgør knap 50% af folkepensionisterne, mens 70% af modtagerne af ældrecheck bor til leje<sup>6</sup>, jf. figur 7.

Sammenfaldet mellem lejere og modtagere af ældrecheck skal også ses i sammenhæng med, at der er flere enlige blandt lejerne end blandt ejerne, ligesom lejerne i gennemsnit er ældre end de pensionister, der bor i ejerbolig.

**Figur 7. Lejere og ældrecheck**

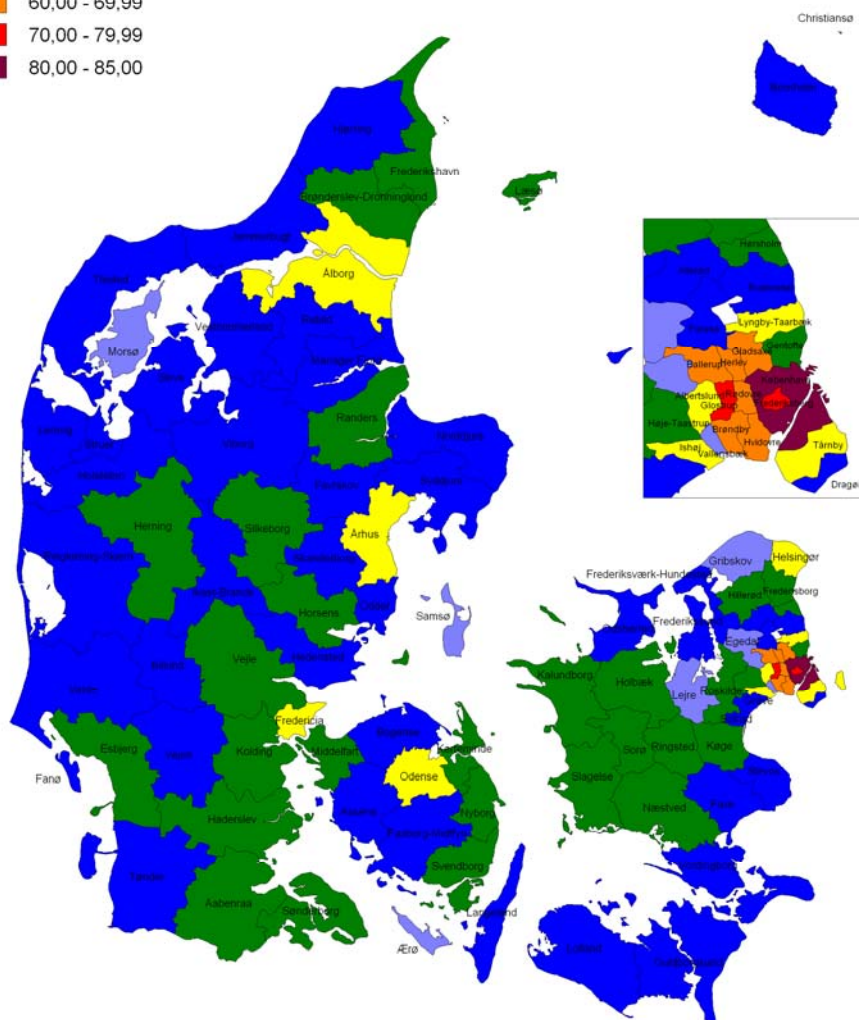


Geografisk er der også en vis sammenhæng mellem andel af lejere og andelen af ældrecheckmodtagere, jf. kort 3, der viser andelen af 65+årige, der er lejere (i 2008). Andelen af pensionister, der er lejer er i gennemsnit 46 pct. I de fleste af de kommuner, hvor der er mange ældrecheckmodtagere, er andelen af lejere betydeligt højere, jf. tabel 2.

<sup>6</sup> I DS opgørelse indgår andelshavere som lejere. I 2006, som boligformen vedrører, blev boligydelse til andelshavere udbetalt med 40% tilskud og 60% lån, hvor lånet kunne fravælges. Fra 2008 er reglerne ændret, således at andelshavere, der får boligydelse efter 1. juni 2008 kun kan få boligydelse som lån. Ejerstatus opdeler i lejer, ejer og uoplyst for pensionistens bopæl, dvs. lejere kan eje et sommerhus. Opgørelsen medtager kun pensionister med en personlig tillægsprocent, dvs. opgørelsen kan afvige fra opgørelser, der tager udgangspunkt i aldersfordeling.

### Kort 3. Andel af 65+årige, der bor i lejebolig (2008)

Andelen i procent 65+årige af lejebolig 2008



Anm.: Kommuner, hvor andelen af 65+årige, der bor til leje, er omkring gennemsnittet på 46%, er markeret med grøn.

### 3.2 Boligyldelse

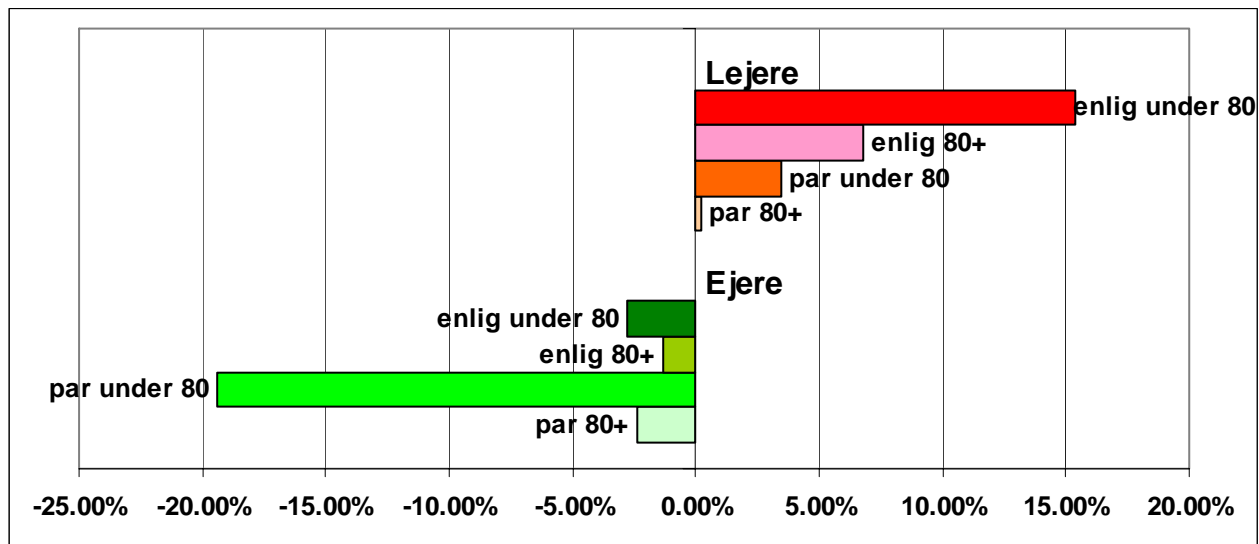
Størstedelen af de ældrecheckmodtagere, der bor til leje, modtager også boligydelse. Samlet set udgør folkepensionister, der modtager boligydelse ca. 60% af alle modtagere af ældrecheck. Medvirkning fra 2007 indgår ældrechecken ikke længere i det indkomstgrundlag, der anvendes ved beregning af boligydelse. Da boligydelsen typisk reduceres med 10-20% af en indkomstfremgang, vil ændringen betyde en forbedring på op til 1000 – 2000 kr. for ældrecheckmodtagere, der også modtager boligydelse. (I 2009, hvor den fulde ældrecheck er på 10.300 kr.).

### 3.3 Ejere

Pensionister i ejerbolig udgør knap 30% af modtagerne af ældrecheck, mens de udgør lidt over halvdelen af alle folkepensionisterne.

Pensionister i ejerbolig er typisk yngre end lejere, og samtidig lever ejerne i langt højere grad end lejerne som par. Begge forhold trækker i sig selv i retning af færre modtagere af ældrecheck. Selv hvis man sammenligner samme aldersgrupper og civilstand, er der dog en markant forskel på andelen af ejere og lejere, der modtager ældrecheck, jf. figur 8.

**Figur 8. Forskel i andelen af ældrechecksmodtagere i forhold til andelen af alle pensionister**



Anm: Opgjort som den %-andel gruppen udgør af alle ældrechecksmodtagere minus den %-andel gruppen udgør af alle folkepensionister. For par er det alderen for personen, der indgår i parforholdet, der er anvendt, dvs. den en ægtefælle kan indgå i gruppen under 80 og den anden i gruppen over 80.

### 3.4 Betydning af ejerform og formuegrænse

Formuegrænsen for likvid formue betyder relativt mere for pensionister, der bor i ejerbolig end for pensionister, der er lejere.

Hvis tildelingen af ældrechecken alene afhang af indkomsten, ville ca. 60% af alle folkepensionister som nævnt være berettiget til fuld eller reduceret ældrecheck. Andelen ville være ca. 70% for lejere og 50% for ejere.

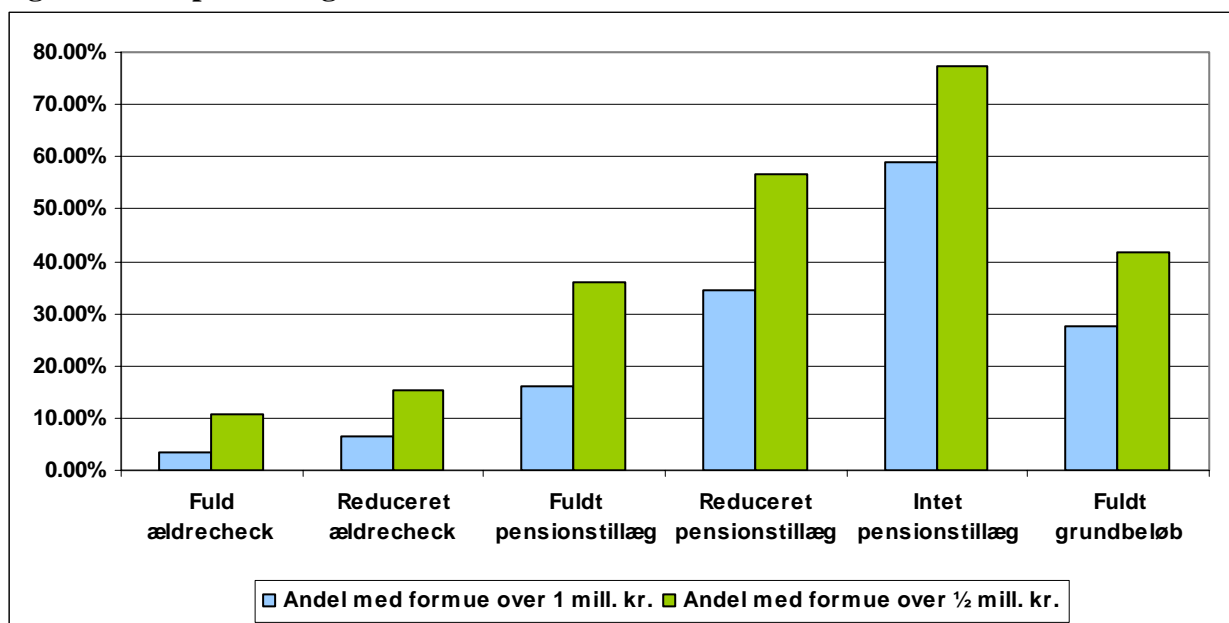
Formuegrænsen betyder imidlertid at andelen der modtager ældrecheck falder med 30 pct. point for lejere, idet ca. 40% af lejerne modtager ældrecheck, mens faldet for ejerne er på 36 pct. point. Kun 13% af de pensionister, der bor i ejerbolig modtager ældrecheck. Selv om den del af formue, der udgøres af ejerboligen, ikke indgår i formue ved beregning af ældrecheck, har betingelsen om likvid formue altså alligevel ganske stor betydning for fordelingen af ældrecheck mellem ejere og lejere.



## 4. Formue

Sammenlignet med de andre ydelser, der udbetales uden hensyn til specifikke udgifter, er ældrechecken den ydelse til folkepensionister, der er mest målrettet pensionister med svag økonomi. Ældrechecken bortfalder ved den indkomst, hvor aftrapningen af pensionstillægget begynder, og den udbetales ikke, hvis den likvide formue er over 58.200 kr. i 2007.

**Figur 9. Folkepension og formue 2007**



Anm.: Modtagere af pension i januar 2007 og formue opgjort ult. 2006. For par er formuen fordelt ligeligt mellem ægtefællerne.

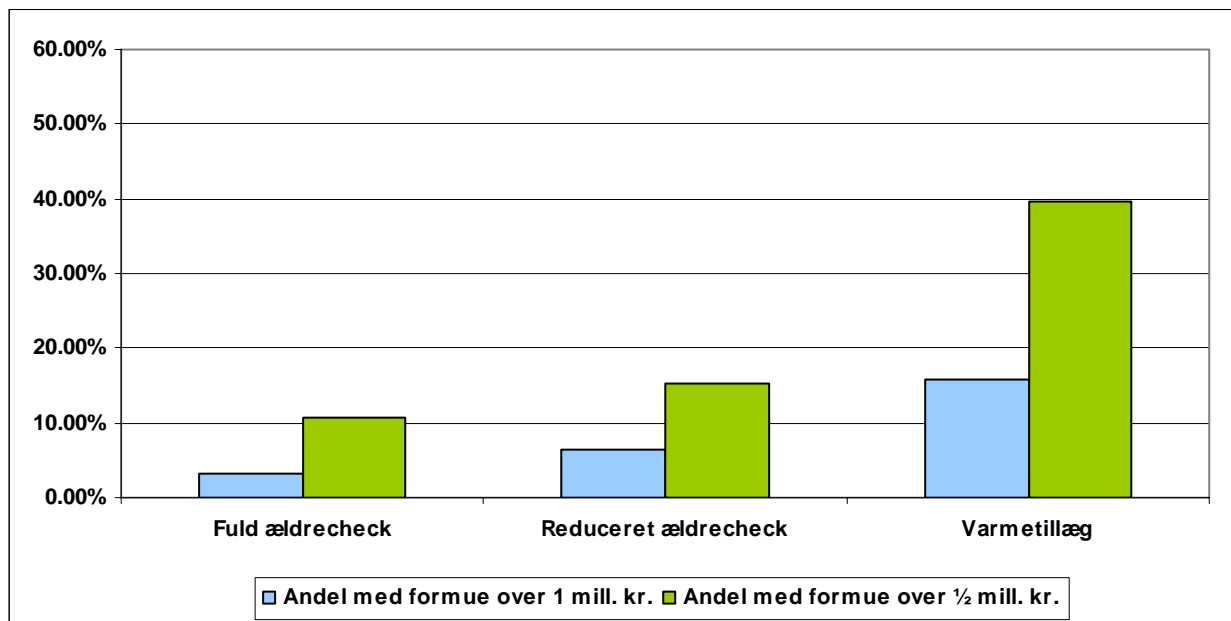
Selv om pensionistens samlede formue ikke indgår ved beregningen af ældrecheck, er det alligevel tydeligt, at der er meget få modtagere af ældrecheck, der har en større formue. Under 5% af modtagerne af fuld ældrecheck havde i 2007 en formue over 1 mill. kr., mens den tilsvarende andel blandt modtagere af fuldt pensionstillæg var godt 15%, jf. figur 9<sup>7</sup>.

Ses der på alle modtagere af folkepension under et, har lidt over ¼ en formue over 1 mill. kr.

Sammenlignes formueforholdene for modtagere af ældrecheck med formueforholdene for folkepensionister, der får varmetillæg, er det ligeledes tydeligt, at modtagerne af ældrecheck i mindre grad har formue. Godt 15% af modtagerne af varmetillæg har formue over 1 mill. kr. og 40% har en formue over ½ mill. kr., hvilket er betydelig højere andele end for modtagerne af ældrecheck, jf. figur 10. Forklaringen ligger i at varmetillægget udover indkomsten afhænger af varmeudgiften, og her vil det ofte være pensionister i ejerbolig, der har høje varmeudgifter i forhold til indkomsten.

<sup>7</sup> Formuen er opgjort som aktiver indberettet til SKAT minus passiver indberettet til SKAT. For par er parrets samlede formue delt med 2, således at et par, der har en samlet formue på 2 mill. kr., indgår som to personer med en formue på 1 mill. kr. hver.

**Figur 10. Ældrecheck og varmetillæg**



Anm.: Varmetillæg er for pensionister, der har fået udbetalt varmetillæg i 2006.

Også sammenholdt med andre overførselsindkomster, er der relativt få ældrecheckmodtagerne med større formuer, fx har ca. 25 pct. af efterlønsmodtagerne en formue over 1 mill. kr. Kun blandt boligydelsesmodtagerne er andelen med formue over ½ hhv. 1 mill. kr. lidt lavere end for modtagere af fuld ældrecheck.

I gennemsnit har godt 11% af de pensionister, der modtager ældrecheck en formue over ½ mill. kr. De kommuner, hvor der er relativt mange af ældrecheckmodtagerne, der har en formue over ½ mill. kr. er fordelt over hele landet, jf. kort 4.

Umiddelbart kunne man forvente, at der ville være relativt mange ældrecheckmodtagere med formue over ½ mill. kr. i de kommuner, hvor der er få ældrecheckmodtagere og omvendt i de kommuner, hvor der mange, der modtager ældrecheck. Sammenhængen er imidlertid ikke entydig.

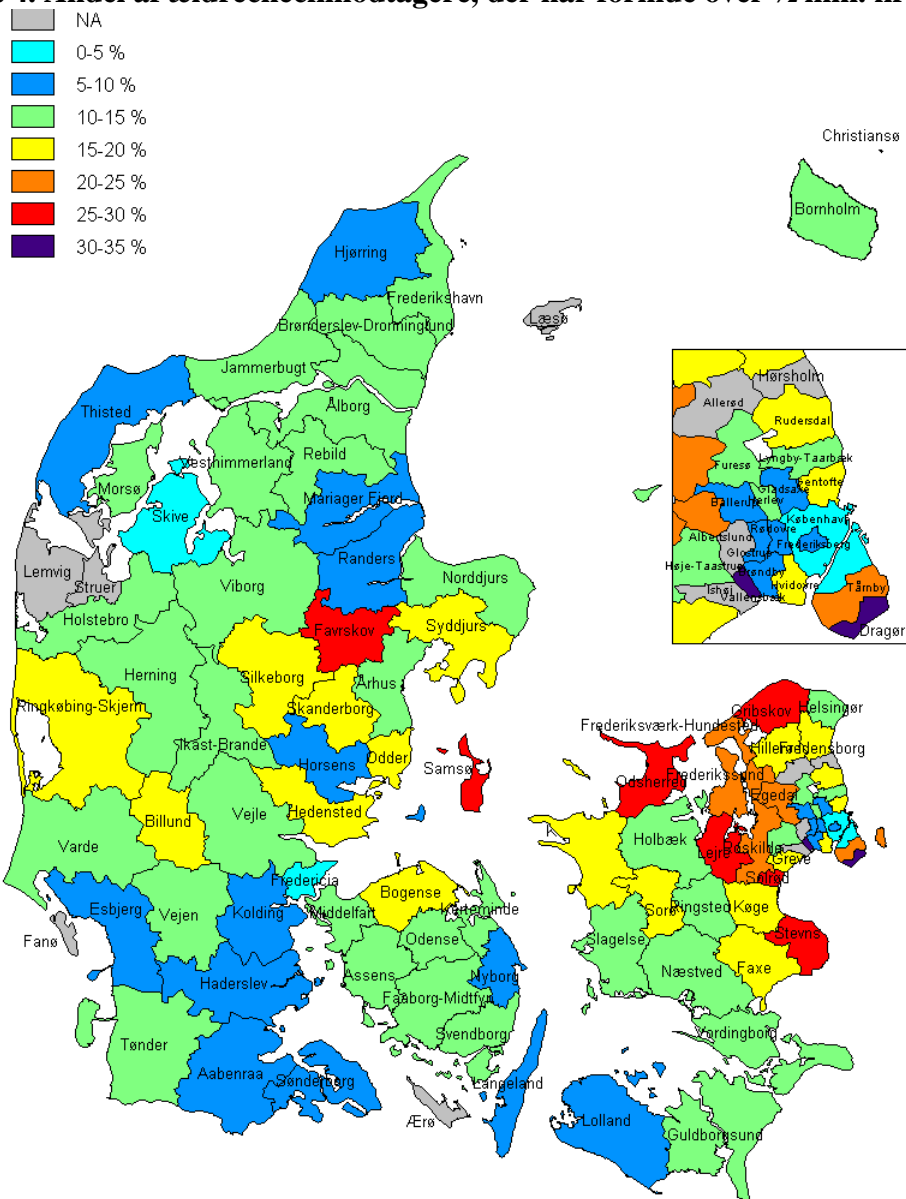
Af de 10 kommuner, hvor der er relativt færrest med ældrecheck, ligger andelen af ældrecheckmodtagere med formue over ½ mill. over gennemsnittet i de 8, og ud af de 10 kommuner, hvor der er relativt flest ældrecheckmodtagere ligger andelen med formue under ½ mill. kr. under gennemsnittet i de 8.

Ser man på listen over kommuner, hvor der er relativt flest ældrecheckmodtagere med formue over ½ mill. kr., er der imidlertid kun 3 af de 10 kommuner med færrest ældrecheckmodtagere, der går igen. Tilsvarende gælder det for de kommuner, hvor der er færrest med en formue over ½ mill. kr. Kun 3 af de 10 kommuner på listen over flest med ældrecheck findes også på listen med færrest ældrecheckmodtagere med formue over ½ mill. kr. Faktisk er Hørsholm kommune, der er den kommune, der har færrest ældrecheckmodtagere også en af de kommuner, hvor der er relativt færrest ældrecheckmodtagere med formue over ½ mill. kr.

De kommuner, hvor der er relativt mange ældrecheckmodtagere med formue over ½ mill. kr., er kommuner, hvor der er relativt mange pensionister, der bor i ejerbolig. I de 10 kommuner, hvor der

er flest ældrecheckmodtagere med formue over ½ mill. kr., er andelen af pensionister, der bor i ejerbolig 65%-75%, mens det i gennemsnit kun er godt 50% af pensionisterne, der bor i ejerbolig.

#### Kort 4. Andel af ældrecheckmodtagere, der har formue over ½ mill. kr.



Anm.: Kommuner, hvor andelen med formue over ½ mill. kr. svarer til gennemsnittet er markeret med grøn (i gennemsnit har 11 pct. af ældrecheckmodtagerne en formue over ½ mill. kr.). For par er formuen fordelt ligeligt mellem ægtefællerne. Kommuner markeret med grå (NA) er kommuner, hvor der er fejl i indberetning eller for få observationer.

## 5. Alternative kriterier for beregning af ældrecheck

I det følgende er det forsøgt at beregne, hvordan andre grænser for den formue, der indgår ved beregningen af ældrechecken, ville påvirke fordelingen for 2007.

De nuværende regler for beregning af ældrecheck svarer til den indkomst- og formuegrænse, der anvendes ved beregning af helbredstillæg. Fordelen ved at ”genbruge” reglerne for beregning af helbredstillæg ved tildeling af ældrechecken er først og fremmest, at der ikke indføres et nyt sæt regler. Ved indførelsen af de gældende regler blev netop denne administrative fordel fremhævet som en væsentlig begrundelse for netop dette regelsæt.

De alternative beregninger anvender tilsvarende ”kendte” formueopgørelser – hhv. formuegrænserne for boligydelse og den nuværende grænse for likvid formue.

### Beregning 1

Formue indgår ikke ved beregningen af folkepensionens grundbeløb og pensionstillæg. Imidlertid indgår formue ved beregning af boligydelse, hvor der beregnes et formuetillæg til indkomsten på 10% af den del af formue, der er over 651.000 kr., og 20% af den del af formue, der er over 1.302.100 kr. (2007-sats) Denne beregning adskiller sig fra beregningen af likvid formue ved, at det er hele formuen, der indgår, og ikke kun den likvide del. Endvidere indgår formue gradvis. Hvis formue ligger 100 kr. over grænsen tillægges der 10 kr. til indkomsten ved beregning af boligydelse, hvilket typisk kun vil føre til en mindre reduktion. Ved beregning af ældrecheck medfører et indestående på bankkontoen, der er 100 kr. over grænsen for likvid formue, at ældrechecken bortfalder.

I beregning 1, er grænsen for likvid formue på 58.200 kr. erstattet med en *beregnet formueindkomst* svarende til formuetillægget ved beregning af boligydelse. Dvs. at værdien af fast ejendom påvirker beregningen af ældrecheck.

Ved denne alternative beregning, ville der ske en kraftig stigning i antallet af modtagere af ældrecheck. Antallet af modtagere af fuld ældrecheck ville stige med ca. 70%, og modtagere af reduceret ældrecheck ville stige med ca. 270%, svarende til en samlet fordobling af antallet af ældrecheckmodtagere.

De store stigninger skal ses i sammenhæng med det store antal folkepensionister, der ikke får ældrecheck, fordi deres likvide formue er for stor. En meget stor del af disse pensionister har ikke en samlet formue, der er så høj, at den vil medføre formuetillæg til indkomsten (eller formuetillægget er ikke så højt, at det medfører bortfald af ældrechecken), jf. tabel 3.

Stigningen i antallet af modtagere af ældrecheck gælder både for lejere og for ejere. Stigningen er lidt højere for lejere end for ejere målt i antal nye modtagere af ældrecheck, men relativt er stigningen større for ejerne, end for lejerne, fordi det nuværende antal ejere, der modtager ældrecheck kun er 1/3 af antallet af lejere. Antallet af ejere, der kunne modtage ældrecheck ville stige med 150%, mens antallet af lejer kun ville stige med 80%.

Den alternative formueberegning medfører dog også, at der er pensionister, der i dag kan få ældrecheck, som ikke vil kunne få ældrecheck, eller som vi få reduceret ældrecheck. Det gælder stort set

kun for ejere, hvor knap 7% af de nuværende modtagere ikke ville kunne få ældrecheck, hvis formuen indgik på samme måde som ved beregning af boligydelse.

**Tabel 3. Ændring i antal modtagere af ældrecheck ved forskellige alternative formuegrænser**

	Alternativ 1	Alternativ 2	Alternativ 3	Alternativ 4
	% -vis ændring i antal modtagere			
<b>Ældrecheck</b>				
- Fuld	69.6%	7.6%	11.2%	18.6%
- Reduceret	271.4%	20.7%	20.8%	35.5%
- Ingen	-36.4%	-3.4%	-4.5%	-7.5%
<b>Fuld og reduceret ældrecheck tilsammen</b>	<b>105.6%</b>	<b>10.0%</b>	<b>12.9%</b>	<b>21.6%</b>
- Enlige	79.8%	0.0%	10.6%	17.9%
- Par	153.0%	28.3%	17.2%	28.3%
- Lejer	75.9%	5.0%	9.5%	15.4%
- Ejer	181.5%	23.4%	22.2%	38.4%
- Uoplyst	131.7%	5.9%	10.9%	18.1%

### Beregning 2

Ved beregning af ældrecheck er indtægtsgrænsen for aftrapning af den personlige tillægsprocent dobbelt så høj for par som for enlige, og det er parrets samlede indkomst, der indgår ved aftrapningen af ældrechecken, dvs. en enig og et par, hvor begge ægtefæller hver har samme indkomst som den enlige, vil få samme ældrecheck (hver ægtefælle vil få en ældrecheck svarende til den check den enlige pensionist er berettiget til).

Når det gælder likvid formue er grænsen imidlertid den samme for enlige og for par, dvs. et par med en likvid formue på 60.000 kr. (i 2007) ikke kan få ældrecheck, mens en enig med en likvid formue på 55.000 kr. kan få ældrecheck.

I alternativ 2 er grænsen for likvid formue for par sat til det dobbelte af grænsen for enlige, dvs. at ændringen alene har betydning for par.

Beregningen viser, at ca. 20.000 flere personer i par, med en sådan forhøjelse af grænsen for likvid formue, ville blive berettiget til ældrecheck, svarende til en stigning i det samlede antal modtagere af ældrecheck på knap 10%, jf. tabel 3.

### Beregning 3

I beregning 3 forhøjes grænsen for likvid formue med 50% for både enlige og par, dvs. formuegrænsen er stadig den samme for par som for enlige.

Virksomheden af den ændring er en stigning i antallet af modtagere af ældrecheck på 13%. (11% for modtagere med fuld ældrecheck og 21% for pensionister med reduceret ældrecheck). Den relativt større stigning for reduceret ældrecheck skal ses i sammenhæng med at formuegrænsen har størst betydning for de pensionister, der har en personlig tillægsprocent under 100, jf. afsnit 1.2).

Fordelt på ejere og lejer vil en forhøjelse af formuegrænsen have lidt større betydning for lejerne målt i antal modtagere, men relativt set er stigning størst for ejerne.

#### **Beregning 4**

Beregning 4 svarer til beregning 3 blot forhøjes grænsen for likvid formue nu med 100% for både enlige og par.

Den samlede stigning i antallet af ældrechecksmodtagere ville blive knap 22%. Der er igen relativt størst stigning i antal med reduceret check (36%), par (28%) og ejere (38%).

#### **5.2 Om modeller for formuegrænse**

De nuværende regler for beregning af ældrecheck er de samme, som de der anvendes ved tildeling af helbredstillæg. Da reglerne blev indført, blev det netop understreget, at det var en væsentlig – administrativ – fordel, at reglerne var de samme. Efter Ældre Sagens opfattelse bør det imidlertid være muligt at udforme en anden model, der også anvender et ”kendt grundlag”, men som behandler formue på en mere hensigtsmæssig måde.

Efter gældende regler, medfører en formue, der blot er en krone over grænsen for den likvide formue, at ældrechecken bortfalder helt. For en person med lav indkomst, der i 2009 har en likvid formue på 65.000 kr., vil det således være fornuftigt at bruge 5.000 kr. *før nytår*, fordi det vil betyde, at der efter nytår udbetales ca. 6.300 kr. i ældrecheck (efter skat). Det er ikke en hensigtsmæssig incitamentstruktur.

## Bilag 1. Data

Der offentliggøres ikke en statistik, der gør det muligt at analysere fordelingen af ældrechecken. Danmarks Statistik har offentliggjort tal for antallet af modtagere af ældrecheck i 2006, men der er ikke offentliggjort tilsvarende tal for 2007. Velfærdsministeriet oplyste i et svar til Socialudvalget, at det skønnes at 225.000 personer svarende til ca. 27% af folkepensionisterne modtag ældrecheck i 2007.

Nærværende analyse er baseret på en stikprøve fra Danmarks Statistik på 10% af befolkningen over 18 år. Antallet af ældrechecksmodtagere i nærværende analyse svarer til 26% af folkepensionisterne i stikprøven. Stikprøven omfatter alene personer med bopæl i Danmark, dvs. ældrecheck til pensionister, der bor i udlandet, ikke indgår i analysen.

Analysen tager udgangspunkt i en beregning af den ældrecheck, pensionisterne vil kunne modtage, baseret på oplysninger fra Danmarks Statistik, dels om den formue, der er indberettet til SKAT i 2006, dels om den personlige tillægsprocent for 2007 og om antal opholdsår.

Definitionen af enlige og par er Danmarks Statistiks C-familie, hvilket betyder, at der kan være ægtepar, der ikke lever sammen, som i C-familien indgår som par, mens de i relation til beregning af pension betragtes som enlige.

De tilgængelige oplysninger svarer ikke helt til de oplysninger, der forudsættes ved beregning af ældrecheck, det kan både trække i retning af flere og færre modtagere af ældrecheck, end det faktiske antal, fx mangler oplysninger om evt. kontant formue, der indgår i den likvide formue. På den anden side er de anvendte formueoplysninger for 2006, hvor beregningen af ældrechecken for 2007 typisk hviler på formueoplysninger for 2005, der er de seneste, der er kendt på det tidspunkt kommunen foretager beregningen.

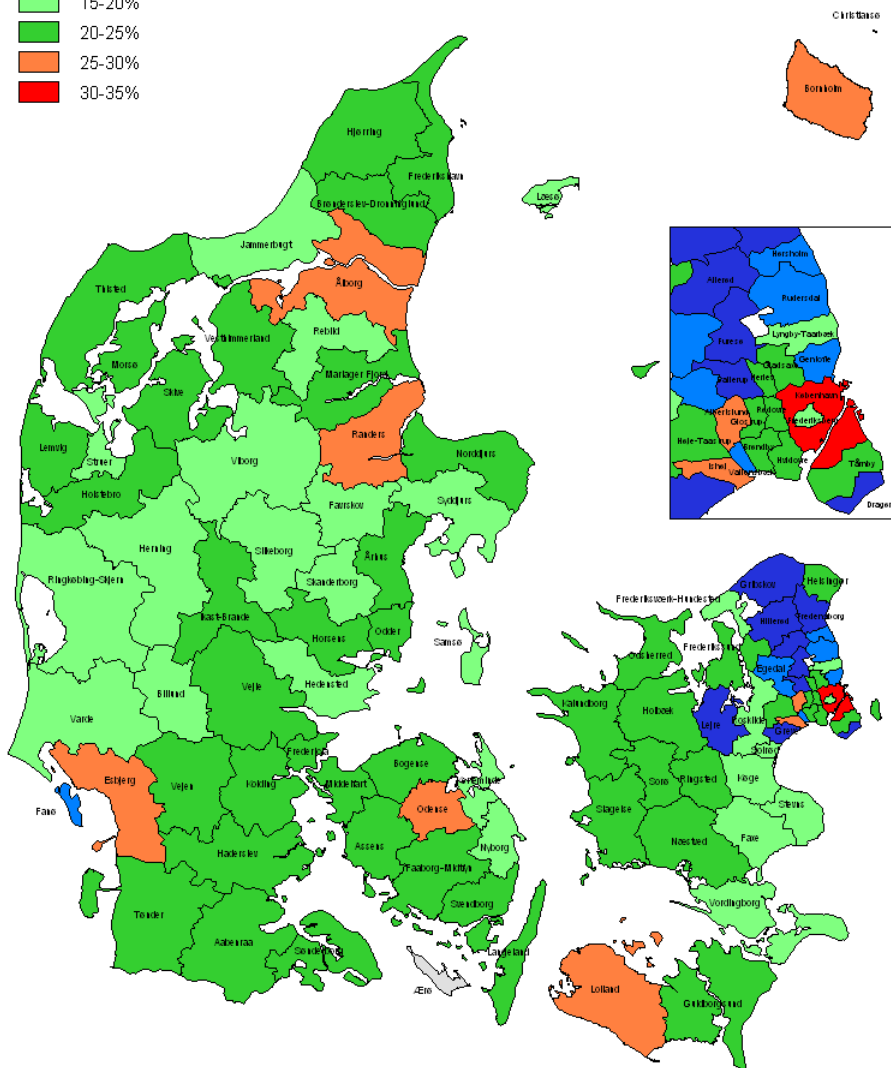
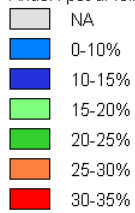
Det er vurderingen, at den anvendte beregningsmetode kommer ret tæt på fordelingen af ældrechecken primo 2007. Erfaringen fra tidligere år viser dog, at antallet af pensionister, der får ældrecheck stiger lidt i forhold til den første opgørelse, dvs. antallet af ældrecheckmodtagere kan være undervurderet.

Når formuen opgøres ud fra de oplysninger, der automatisk indberettes til SKAT, kan det ligeledes medføre at den samlede formue undervurderes for personer, der har aktiver, der ikke automatisk indberettes af pengeinstitutter m.fl. Da lån til pensionister til betaling af ejendomsskat til kommunen ikke indberettes til SKAT, vil der dog for den gruppe pensionister, der vælger at indefryse den kommunale ejendomsskat blive tale om en overvurdering af pensionisternes friværdi. Velfærdministeren har i et svar til Socialudvalget oplyst, at der ikke findes oplysninger om antallet af personer, der har optaget lån til betaling af ejendomsskatter. I svaret oplyses det, at der ved udgangen af 2006 var ydet lån på i alt 4,8 mia. kr.

## Bilag 2. Supplerende kort

### Andel af pensionister, der får fuld ældrecheck

Andel i pct af folkepensionister der får fuld ældrecheck

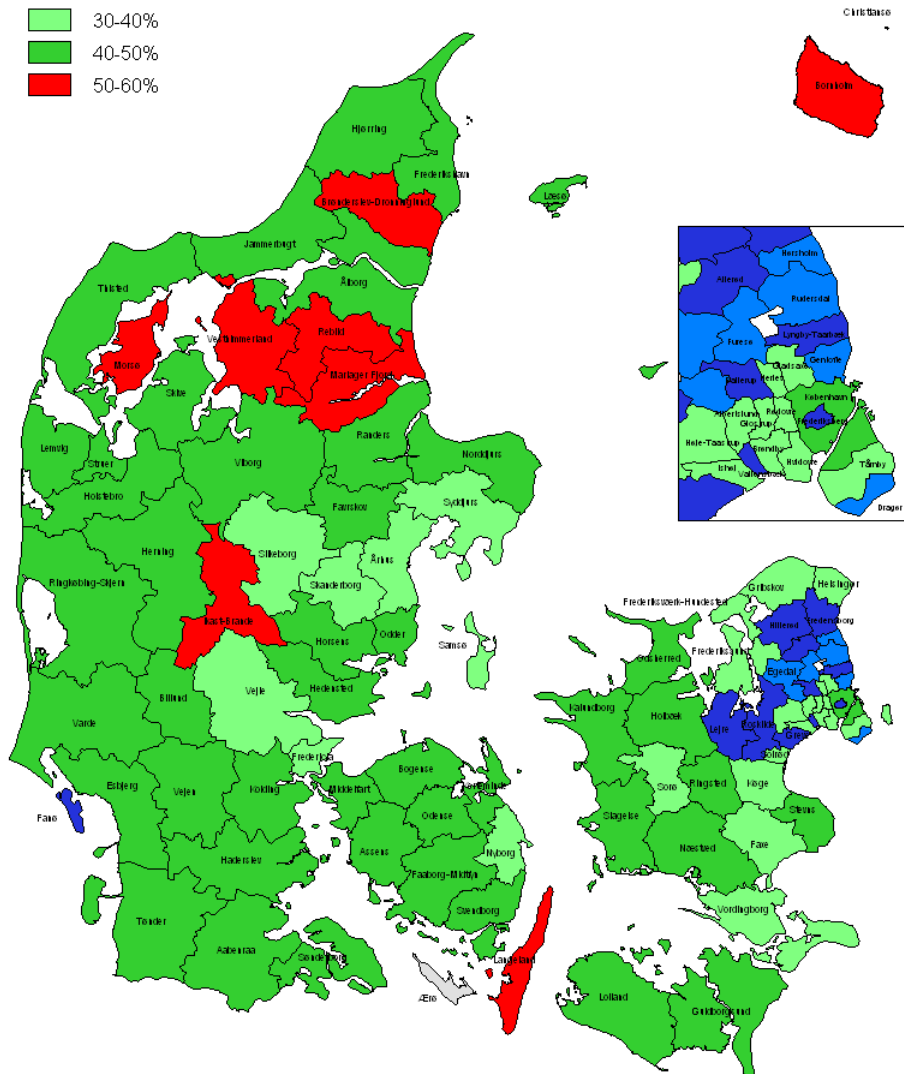
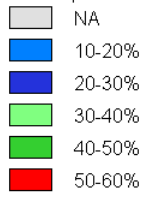


Andelen af pensionister, der modtager fuld ældrecheck er 21%. Lys og mørk grøn markerer kommuner omkring gennemsnittet.



## Andel af pensionister, der har en personligtillægsprocent på 100

Andel i procent af folkepensionister med personlig tillægsprocent på 100



Andelen af pensionister, der har en personlig tillægsprocent på 100 er 40%. Lys og mørk grøn markerer kommuner omkring gennemsnittet.

