

Socialudvalget

I forlængelse af Familie- og Arbejdslivskommissionens anbefalinger om afskaffelse af lukkedage i landets daginstitutioner, er der afsat 65 mill. kr. til afskaffelse af de løsrevne lukkedage i daginstitutionerne. Som interesseorganisation der blandt andet arbejder for helt afskaffelse af lukkedage i daginstitutioner, er vi selvfølgelig interesseret i at de bevilgede 65. mill. kr. rent faktisk betyder reelt færre lukkedage i daginstitutionerne.

Også Socialudvalget må have en interesse i at de mange bevilgede penge, rent faktisk har en effekt på antallet af lukkedage og håber derfor at Udvalget, eller medlemmer af Udvalget vil stille Socialministeren følgende spørgsmål:

”Hvad gør Ministeren for at sikre sig, at de bevilgede 65. mill. kr. til afskaffelse af løsrevne lukkedage i daginstitutionerne, rent faktisk kommer til at betyde at der fremover vil være færre lukkedage i landets daginstitutioner”?

I håbet om at ovennævnte problematik har jeres interesse.

Med venlig hilsen
Michael Engell Hansted
Projektleder
Projekt Børnepasning

Stadig løsrevne lukkedage i vuggestuer

Trods aftale om afskaffelse af løsrevne lukkedage holder den kommunale pasning stadig lukket, når forældrene skal på arbejde.

Af Morten Bjørn Hansen

Fredag den 20. marts er der lukket i vuggestuen Chr. X i Kgs. Lyngby, da pædagogerne drager tidligt af sted på en pædagogisk weekend. Vuggestuen Skattekosten i Gentofte kommune har allerede holdt en lukkedag 27. februar i år og holder også lukket 2. oktober.

Løsrevne lukkedage findes fortsat i det kommunale pasningssystem, selv om kommunerne i år har fået 65 millioner kroner af regeringen til at afskaffe dem.

Ifølge Torben H. D. Petersen, direktør for Børn og Forebyggelse i Gentofte Kommune, er det ikke kommunen, som har dikteret lukkedage i Skattekosten.

”Det er aftaler, som er indgået mellem forældrebestyrelsen og ledelsen i institutionen. Kommunen blander sig ikke. Og vi har i de otte år, som jeg har været her, ikke modtaget en eneste klage,” siger Torben H. D. Petersen.

Det er kommunerne selv, som fastsætter kriterierne for, hvornår fremmødet er så lavt, at der kan indføres lukkedage i forbindelse med ferieperioder. Det betyder, at mange kommuner vælger at holde lukket i institutionerne i dagene op til påskeferien, i skolernes efterårsferie og i skolernes

vinterferie. Daginstitutioner i Lyngby-Taarbæk kommune holder lukket i skolernes efterårsferie. I vuggestuen Kanen i Albertslund er der, som i mange andre institutioner landet rundt, lukket 1. maj. Alle børneinstitutioner i Hillerød har lukket 6.-8. april i dagene op til påske, hvilket, ifølge enkelte nedslag i daginstitutioners planer for 2009, er meget udbredt blandt landets daginstitutioner.

”Selvfølgelig kan man finde enkelt-eksempler. Men jeg mener, at det er for tidligt at drage nogle konklusioner. Jeg har den største tillid til, at kommunerne efterlever aftalen,” siger Erling Bonnesen (V), formand for Folketingets Socialudvalg.

På Frederiksberg var det meningen, at der skulle være lukkedage i dag og i morgen i vuggestuen Smørblomsten. Men efter *Agendas* henvendelse har Frederiksberg Kommune nu tilkaldt vikarer og valgt at holde institutionen åben alligevel. Ifølge formand for Børne- og Undervisningsudvalget i Frederiksberg Kommune, Jan E. Jørgensen (V), misforstod embedsmændene i kommunen vejledningen og tillod fejlagtigt løsrevne lukkedage ude på institutionerne. Nu kommer der nye retningslinjer på Frederiksberg, hvor mindst 55 procent ikke skal møde frem, før det kan komme på tale at indføre lukkedage.

Marianne Jelved (RV), medlem af Socialudvalget, vil dog holde regeringen op på, at aftalen med KL gennemføres.

”Jeg synes, det lyder, som om, kommunernes brug af lukkedage udvikler sig. Der er f.eks. intet belæg for at holde lukket i vuggestuerne i skolernes efterårsferie. Jeg bryder mig ikke om, at kommunerne griber ind i forældrenes frihed til at være på arbejdsmarkedet. Kommunerne har en forpligtelse til at levere børnepasning, og derfor må vi tage det op med regeringen. Det er urimeligt, at kommunerne tvinger børnefamilierne til at holde ferie på bestemte dage. Lukkedage på helt almindelige arbejdsdage er en uskik,” siger Marianne Jelved.

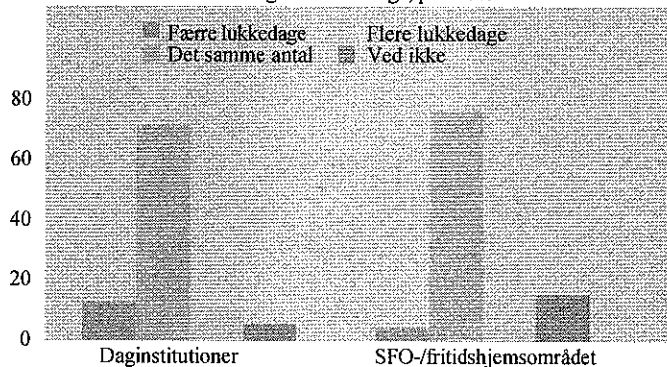
”Det er urimeligt, at kommunerne tvinger børnefamilierne til at holde ferie på bestemte dage. Lukkedage på helt almindelige arbejdsdage er en uskik.”

- Marianne Jelved,

Det Radikale Venstre

Ikke færre lukkedage i 2009

Kommunernes forventninger til lukkedage, pct. 2009



Ant.: Baseret på svar fra 73 kommuner.

KILDE: Capacent Epinion for DA, november 2008.