



SKATTEMINISTERIET

j.nr. 08-162843
Dato : 7. januar 2009

Til
Folketingets Skatteudvalg

Hermed sendes kvartalsrapport om den aktuelle situation i SKAT, 3. kvartal
2008.

Kristian Jensen

/Karsten Juncher

1. Indledning

Denne kvartalsrapport dækker 3. kvartal 2008, dog er væsentlige forhold i 4. kvartal 2008 også medtaget. Rapporten er en opfølgning på kvartalsrapporten for 2. kvartal 2008, jf. SAU alm. del - Bilag 269 (2007-08, 2. samling).

Rapporten er bygget op på samme måde som de seneste rapporter. Således gøres der rede for de kundevendte resultater. Herudover beskrives nogle af de initiativer, som i årene fremover skal bidrage til udviklingen af SKAT.

Af de væsentligste kundevendte resultater i 3. kvartal 2008 kan nævnes:

- Indsendelsen og behandlingen af udvidet selvangivelse er forløbet planmæssigt.
- SKAT har fortsat indsatsarbejdet med landsdækkende og lokale projekter.
- Der er iværksat en ny fairplay-aktion, ”SKAT spiller med åbne kort”
- SKATs Intern Revision har udarbejdet en rapport om SKATs målopfyldelse på restanceinddrivelsen i 2007. Hovedkonklusionen er, ”at resultatopgørelsen pr. 31. december 2007 af inddrivelige skatter og afgifter hviler på et usikkert grundlag og dermed ikke er tilfredsstillende.”
- Udviklingen i skatte- og afgiftsrestancerne er påvirket af ”oprydningen” vedrørende eIndkomst og enkeltstående forhold.
- For de øvrige restancer er der tale om en stigning.

Ovennævnte punkter beskrives nærmere i denne kvartalsrapport.

Endvidere kan der være grund til at nævne følgende:

Som nævnt i SKATs kvartalsrapport for 1. kvartal 2008, jf. SAU alm. del - Bilag 165 (2007-08, 2. samling), er der gennem det sidste år sket en evaluering af SKAT. Målet er en ny organisation fra 1. januar 2009. På nuværende tidspunkt er den nye struktur på plads. For at optimere opgaveløsningen og fremme den tværgående tænkning er det besluttet at samle en række opgaver i landsdækkende enheder. Der etableres følgende landsdækkende enheder: Sagscenter Erhverv, Kundecenter - Erhverv/motor, Sagscenter Person, Kundecenter – Person, Regnskab, Betalingscenter, Udland, Inddrivelsescenter, Ejendomsvurdering, Motor, Økonomisk kriminalitet, Told samt Store selskaber.

Rigsrevisionen har offentliggjort sin beretning om undersøgelse af SKATs indsatsstrategi. Sammenfattende er det Rigsrevisionens vurdering, at SKATs indsats er tilfredsstillende. Rigsrevisionen bemærker, at indsatsstrategien er ny i dansk og international sammenhæng, og at alle elementer endnu ikke er faldet endeligt

på plads. Rigsrevisionen mener dog, at SKAT kan forbedre indsatsen på en række punkter, men har noteret sig, at SKAT løbende har taget en række initiativer til justering af strategien og den afledte indsats. Statsrevisorerne har knyttet deres bemærkninger til beretningen om SKATs indsatsstrategi, og Skatteministeriet har fra offentliggørelsen 2 måneder til at komme med kommentarer til de områder, hvor SKAT bør justere sin indsats.

SKAT har i november 2008 igen foretaget en måling om Attraktiv Arbejdsplads. Der er forbedringer på samtlige spørgsmål i forhold til den tilsvarende måling i 2007. SKAT har i forbindelse med Attraktiv Arbejdsplads 2008 haft særlig fokus på områderne ledelse i hverdagen, brug af kompetencer, incitamentsstruktur og stolthed i forhold til arbejdspladsen.

2. Kontakten med borgere og virksomheder

2.1. Antal sager og sagsbehandlingstider

En stor del af SKATs produktion består i at sagsbehandle konkrete henvendelser fra borgere og virksomheder. Det drejer sig om bindende svar og administrative afgørelser vedrørende skatte, moms- og afgiftsforhold.

SKAT har fra 1. januar 2008 til 30. september 2008 behandlet godt 32.400 henvendelser/sager.

For så vidt angår de sager, hvor målet er, at 90 pct. af afgørelserne skal være ekspederet indenfor 3 måneder fra modtagelsen, er fristen blevet overholdt i 27.120 af i alt 30.425 sager, det vil sige, at godt 89 pct. blev besvaret på 90 dage. Det er en fortsat positiv udvikling i sagsbehandlingstiden.

Bindende svar

Inden for sagsgruppen bindende svar er der fra 1. januar 2008 til 30. september 2008 indkommet 4.469 anmodninger og ekspederet 4.347 anmodninger. Skatterådet har i perioden afgivet i alt 320 bindende svar.

Den samlede sagsbehandlingstid vedrørende bindende svar for både skattecentre og Skatterådet viser, at godt 91 pct. af anmodningerne besvares inden for 3 måneder. Fordelingen er, at skattecentrene har besvaret næsten 95 pct. af anmodningerne indenfor 3 måneder, mens Skatterådet har besvaret 37 pct. af sagerne indenfor 3 måneder.

SKAT har som målsætning, at ukomplicerede fuldt oplyste anmodninger om bindende svar skal være besvaret inden for 30 dage fra modtagelsen af det kor-

rette gebyr. Hver anmodning registreres i forbindelse med visiteringen efter sagens kompleksitet.

Fra 1. januar 2008 til 30. september 2008 var godt 94 pct. af de sager, der var visiteret som ukomplicerede og fuldt oplyste, afsluttet indenfor 30 dage.

For så vidt angår de bindende svar har skatteministeren sendt en redegørelse til Skatteudvalget om SKATs erfaringer med bindende svar i perioden 1. november 2005 til 1. november 2008, jf. SAU alm. del – Bilag 72. SKAT konkluderer, at ordningen med bindende svar er en betydelig succes og et væsentligt bidrag til Skatteministeriets vision om fremrykket ligning og et selvangivelsesløst samfund.

2.2. Ankenævn

Skatteankenævn

På skatteankenævnsområdet er der pr. 1. januar 2008 skiftet princip i forbindelse med opgørelse af sagsantal og sagsbeholdning.

Sagsbegrebet

Indtil 31. december 2007 blev sagsantal i skatteankenævnene opgjort pr. indkomstår. Det vil sige, at hvis der f.eks. var klaget over 3 indkomstår, talte det i statistikken som 3 sager. Pr. 1. januar 2008 er der skiftet princip, således at sagsantallet opgøres pr. klage - uanset antal indkomstår og antal sagssemner.

For at kunne sammenligne med tidligere års tal oplyses både antal klager og antal indkomstår (i parentes efter de oplyste sagsantal). For tidligere år er indkomstår omregnet til antal klager ved at benytte omregningsfaktoren 1,63 indkomstår pr. klage, som var omregningsforholdet på beholdningen pr. 1. januar 2008

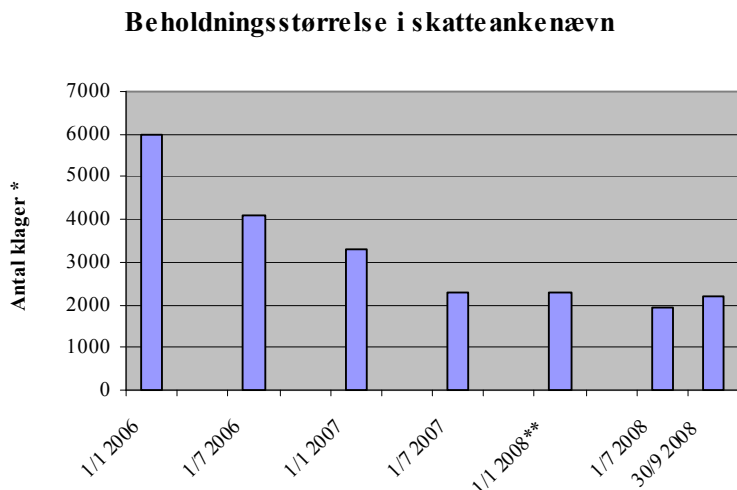
Beholdningsopgørelse

Indtil 31. december 2007 blev sagerne afgangsført i beholdningsopgørelsen, når de var klar til forelæggelse for et skatteankenævn. Pr. 1. januar 2008 er der skiftet princip således, at en sag i beholdningsopgørelsen nu først fragår, når den er afgjort af nævnet. Det betyder, at alle de sager, som var ”undervejs” i nævnene ved årsskiftet, er tillagt beholdningsstørrelsen pr. 1. januar 2008 i forhold til beholdningsstørrelsen pr. 31. december 2007.

Beholdningen af sager

Den 1. januar 2008 var der en beholdning i skatteankenævnene på ca. 2.300 sager (ca. 3.700 indkomstår¹). Den 30. september 2008 var beholdningen ca. 2.200 sager (3.700 indkomstår). Nedenstående figur 1 viser udviklingen i skatteankenævnenes beholdning af sager i perioden 1. januar 2006 til 30. september 2008. I 3. kvartal 2008 er der sket en lille stigning i beholdningen af sager

Figur 1



*) Beholdningsstørrelser for 1/1 2008 opgjort pr. indkomstår er omregnet til antal klager ud fra omregningsfaktoren 1,63 indkomstår pr. klage (omregningsforholdet på beholdningen 1/1 2008).

**) Stigningen i beholdningen 1/1 2008 skyldes ændring af princip for opgørelse af sagsbeholdningen fra årsskiftet 2007/2008. Sagsbeholdningen 1/1 2008 er reguleret med ca. 530 sager (870 indkomstår/1,63 indkomstår pr. klage) i forhold til beholdningen opgjort efter det gamle princip.

Tilgangen af sager

I perioden 1. januar 2008 til 30. september 2008 har der været en tilgang af sager på 1.935 (3.081 indkomstår), fordelt med 571 sager (907 indkomstår) i første kvartal, 567 sager (903 indkomstår) i andet kvartal og 797 sager (1.271 indkomstår) i tredje kvartal.

I nedenstående tabel 1 er medtaget tilgangen af sager i skatteankenævnene i perioden 1. januar til 30. september i de seneste 4 år.

¹ Som nævnt ovenfor er der skiftet princip i forbindelse med opgørelse af beholdningen. Beholdningen pr. 31/12 2007 var opgjort til ca. 2.830 indkomstår. Beholdningen er således reguleret med ca. 870 indkomstår p.g.a., at sagerne nu først afgangsføres, når de er afgjort af nævnene.

Tabel 1

	1/1-30/9 2005	1/1-30/9 2006	1/1-30/9 2007	1/1-30/9 2008
Tilgang af sager i skatteankenævne	5.596 klager* (9.122 indkomstår)	2.406 klager* (3.921 indkomstår)	1.949 klager* (3.177 indkomstår)	1.935 klager (3.081 indkomstår)

*) Størrelser for tilgang før 1/1 2008 opgjort pr. indkomstår er omregnet til antal klager ud fra omregningsfaktoren 1,63 indkomstår pr. klage (omregningsforholdet på beholdningen pr. 1/1 2008).

De 1.935 sager, skatteankenævne har modtaget fra 1. januar til 30. september 2008, fordeler sig på hovedområder således:

Hovedområde	Andel
Skatteansættelsen.....	80,4 pct.
SKATs afslag på genoptagelse.....	6,5 pct.
Bindende svar.....	4,4 pct.
Genoptagelse af et skatteankenævns tidligere afgørelse...	4,3 pct.
Skatteberegning.....	1,6 pct.
Forskudsopgørelse.....	0,7 pct.
Gaveafgift.....	0,5 pct.
Øvrige.....	1,6 pct.
I alt.....	100 pct.

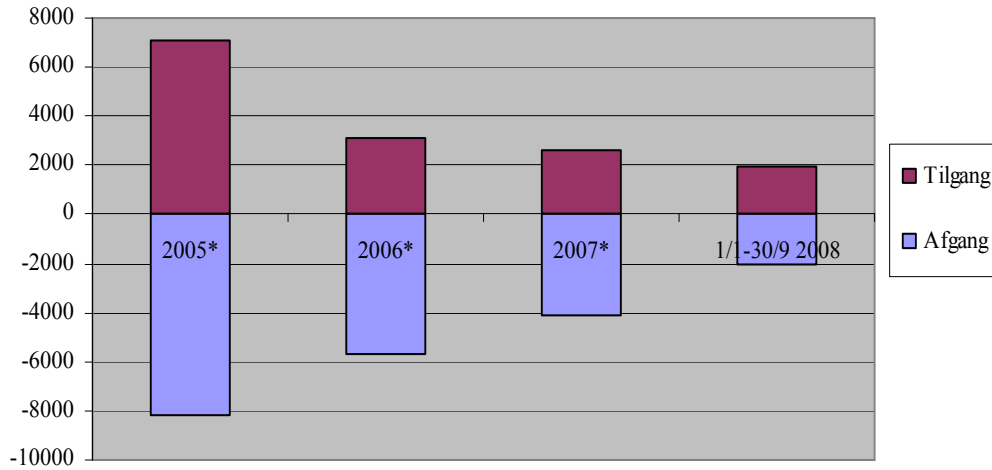
Afgangen af sager

Skatteankenævne har i perioden 1. januar til 30. september 2008 afsluttet 2.015 sager (3.127 indkomstår), fordelt med 724 sager (1.092 indkomstår) i første kvartal, 774 sager (1.214 indkomstår) i andet kvartal og 517 (821 indkomstår) i 3. kvartal. Faldet i afgang af sager i 3. kvartal i forhold til forrige kvartaler skyldes bl.a., at sommerferien falder i dette kvartal. Den samme udvikling i afgang af sager over de tre kvartaler gør sig gældende i vurderings- og motorankenævne. 264 af de afsluttede sager i perioden er tilbagekaldt², og 1.751 sager er afgjort af nævne.

² Tallet for ”tilbagekaldte sager” dækker sager, hvor klagen er tilbagekaldt, overspringssager og sager, som er genoptaget af skatteforvaltningen.

Figur 2

Tilgang og afgang i skatteankenævne



*) Tilgang og afgang før 1/1 2008 er omregnet fra indkomstår til antal klager ud fra omregningsfaktoren 1,63 indkomstår pr. klage.

Fordelingen af udfaldet af de sager, som er afgjort af nævne, fremgår af nedenstående tabel:

Tabel 2. Procentfordeling af udfaldet af sagerne i skatteankenævne:

	2005 (12 md.)	1/1-30/6 2006 (6 md.**)	1/7-31/12 2006 (6 md.**)	2007 (12 md.)	1/1-30/9 2008 (9 md.)
Fuldt medhold	18 pct.	17 pct.	17 pct.	17 pct.	17 pct.
Delvist medhold	21 pct.	21 pct.	19 pct.	22 pct.	24 pct.
Stadfæstelse	55 pct.	56 pct.	60 pct.	55 pct.	53 pct.
Skærpelse	2 pct.	2 pct.	1 pct.	1 pct.	2 pct.
Anden afgørelse*	4 pct.	4 pct.	3 pct.	5 pct.	4 pct.
I alt	100 pct.	100 pct.	100 pct.	100 pct.	100 pct.

*) Under "Anden afgørelse" er medtaget afviste sager, genoptagelsessager o.l.

**) 2006 er opdelt i første og andet halvår, idet der kom nye nævn pr. 1/7 2006.

Emnegrupper

De afsluttede sager inddeles i skatteankenævne i 26 emnegrupper. De 10 største af disse emnegrupper for sager afsluttet i perioden 1. januar til 30. september 2008 har været:

1. Projekter, typisk kommanditselskabsprojekter (15,4 pct.)
2. Diverse lønmodtagerforhold (8,2 pct.)
3. Ejendomsavancebeskatningsloven (8,1 pct.)
4. Driftsomkostninger (7,6 pct.)

5. Diverse forhold vedrørende erhvervsdrivende (6,4 pct.)
6. Skøn – tilsidesættelse af regnskabsgrundlaget/privatforbrug (6,0 pct.)
7. Maskeret udlodning/yderligere løn (5,0 pct.)
8. Dobbeltbeskatning og udland i øvrigt (4,8 pct.)
9. Ikke erhvervmæssig virksomhed (4,3 pct.)
10. Afskrivninger (4,0 pct.)

L43, (2008/09) ændringer vedrørende skatte-, vurderings- og motorankenævn m.v.

Folketinget har i december vedtaget et lovforslag, som vil medføre ændringer vedrørende skatte-, vurderings- og motorankenævn m.v. Som følge heraf vil antallet af medlemmer af skatteankenævnene blive nedsat. Der påtænkes også ændringer i sekretariatsstrukturen, så der bliver færre, men større sekretariater.

Vurderingsankenævn

Beholdningen af sager

Den 1. januar 2008 var der en beholdning af sager i vurderingsankenævnene på ca. 3.200 sager. Den første januar 2007 var beholdningen på ca. 950 sager. Beholdningen primo 2008 er således stor i forhold til beholdningen primo 2007. Det skyldes, at tilgangen af klager over den ordinære vurdering 2006, som var en vurdering af erhvervsjendomme, har været væsentlig større end tilgangen af klager over den ordinære vurdering 2005, som var en vurdering af ejerboliger og sommerhuse.

Den 30. september 2008 var beholdningen på ca. 18.700 sager. Beholdningen fordeler sig på følgende vurderinger:

Den ordinære vurdering 2006:	Ca. 1.800 sager
Den ordinære vurdering 2007:	Ca. 16.400 sager
Andre vurderingssager:	Ca. 500 sager

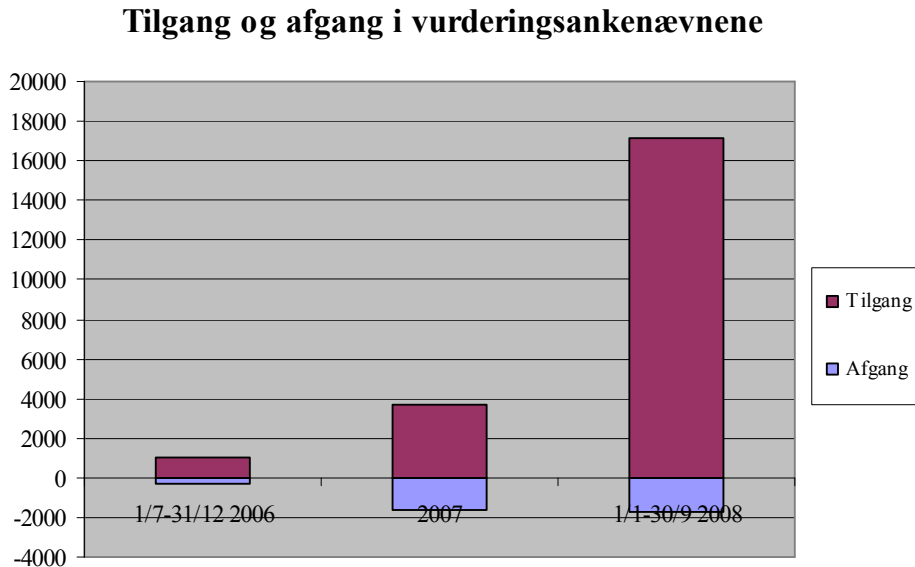
Tilgangen af sager

I perioden 1. januar til 30. september 2008 har tilgangen af sager til vurderingsankenævnene været ca. 17.200. Tilgangen er for en meget stor dels vedkommende klager over den ordinære vurdering 2007 (ejerboliger og sommerhuse).

Afgangen af sager

Vurderingsankenævnene har i perioden 1. januar til 30. september 2008 afsluttet 1.697 sager, fordelt med 522 i første kvartal, 718 i andet kvartal og 457 i tredje kvartal. Af de afsluttede sager er 147 tilbagekaldt, og 1.550 er afgjort af nævnene.

Figur 3.



Fordelingen af udfaldet af de sager, som er afgjort af nævnene, fremgår af nedenstående tabel:

Tabel 3. Procentfordeling af udfaldet af sagerne i vurderingsankenævnene:

	1/7-31/12 2006 (6 md.)	1/1-31/12 2007 (12 md.)	1/1-30/9 2008 (9 md.)
Ændret i henhold til klagers påstand	32 pct.	43 pct.	45 pct.
Ikke ændret	31 pct.	42 pct.	42 pct.
Ændret modsat klagers påstand	14 pct.	4 pct.	5 pct.
Anden afgørelse*	23 pct.	11 pct.	8 pct.
I alt	100 pct.	100 pct.	100 pct.

* Under "Anden afgørelse" er medtaget afviste sager, genoptagelsessager o.l.

Der er i gennemsnit sket besigtigelse af ejendomme i 60 pct. af de afsluttede sager i vurderingsankenævnene.

Klager over 2007-vurderingen

Som nævnt i seneste kvartalsrapport, jf. SAU alm. del - Bilag 269 (2007-08, 2. samling), har der været en meget stor tilgang af klager over 2007-vurderingen. SKAT har modtaget godt 46.000 klager, og det forventes, at ca. 20.000 af disse oversendes til behandling i vurderingsankenævnene. Frem til 30. september 2008 har nævnene modtaget knap 17.000 af disse sager.

I ankenævnssekretariatene er der flyttet 20-25 medarbejdere fra skatteankenævnsbetjeningen til vurderingsopgaven for at kunne behandle den store mængde vurderingssager. Der er afholdt kurser for medarbejdere, der ikke tidligere har været beskæftiget med vurderingsarbejde.

Sager vedr. fradrag for forbedringer i grundværdi (FFF-sager)

Som nævnt i kvartalsrapporten vedrørende 2. kvartal 2008, jf. SAU alm. del – Bilag 269 (2007/08, 2. samling), har vurderingsankenævnene, udover de sager, som er medtaget i ovenstående opgørelse, modtaget et stort antal genoptagelses-sager vedrørende fradrag for forbedringer i grundværdi. Beholdningen af denne type sager pr. 30. september 2008 er ca. 1.850, hvoraf ca. 1.750 vedrører bolig- og andelsboligforeninger (typisk ét matrikelnummer for hver enhed), og knap 100 vedrører udstykninger i private parceller (typisk flere matrikelnumre for hver enhed). Sagerne vedrørende udstykninger i private parceller omfatter tilsammen ca. 1.900 matrikelnumre.

I perioden 1. januar til 30. september 2008 har der været en nettotilgang på ca. 1.000 FFF-sager.

Som nævnt i kvartalsrapporten for 2. kvartal, jf. SAU alm. del – Bilag 269 (2007/08, 2. samling), besluttede vurderingsankenævnene efter anmodning at berostille et betydeligt antal FFF-sager, idet der verserede sager for Landsskatte- retten, der kunne have betydning for mange afgørelser. Berostillelsen af sagerne er ophævet medio august, idet der er kommet kontorindstillinger i nogle af de landsskatteretssager, som ankenævnsagerne afventede udfaldet af.

Motorankenævn

Beholdning af sager

Den 1. januar 2008 var der en beholdning af sager i motorankenævnene på 624. Den 30. september 2008 var beholdningen 782 sager.

Tilgangen af sager

I perioden 1. januar til 30. september 2008 har der været en tilgang af sager i motorankenævnene på 1.067, fordelt med 326 sager i første kvartal, 328 sager i andet kvartal og 413 sager i tredje kvartal. Til sammenligning var der i samme periode i 2007 en tilgang på 943 sager.

De 1.067 sager, motorankenævnene har modtaget i perioden 1. januar til 30. september 2008, fordeler sig på hovedområder således:

Hovedområde	Andel
Sager vedr. importerede køretøjer	62,3 pct.
Sager vedr. eksporterede køretøjer	33,2 pct.
Andre sager	4,5 pct.
I alt	100,0 pct.

Afgangen af sager

Motorankenævnene har i perioden 1. januar til 30. september 2008 afsluttet 909 sager, fordelt med 359 i første kvartal, 301 i andet kvartal og 249 i tredje kvartal.

Af de afsluttede sager er 86 tilbagekaldt, og 823 er afgjort af nævnene. Fordelingen af de sager, som er afgjort af nævnene, fremgår af nedenstående tabel:

Tabel 4. Procentfordeling af udfaldet af sagerne i motorankenævnene:

	1/4-31/12 2006 (9 md.)	1/1-30/12 2007 (12 md.)	1/1-30/9 2008 (9 md.)
Ændret i henhold til klagers påstand	57 pct.	64 pct.	56,5 pct.
Ikke ændret	36 pct.	34 pct.	42,0 pct.
Ændret modsat klagers påstand	7 pct.	1 pct.	0,1 pct.
Anden afgørelse*	0 pct.	1 pct.	1,4 pct.
I alt	100 pct.	100 pct.	100 pct.

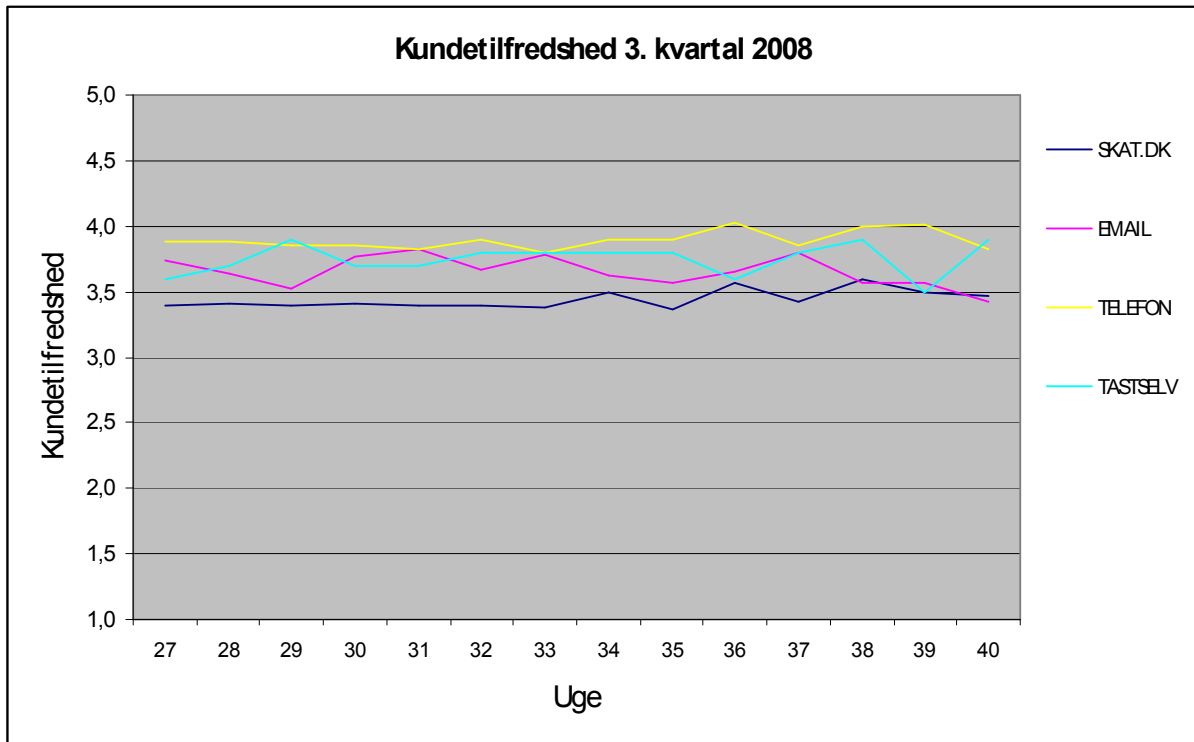
*) Under "Anden afgørelse" er medtaget afviste sager, genoptagelsessager

2.3 Kundetilfredshed

Udviklingen i SKATs kundetilfredshed i 3. kvartal 2008 er illustreret nedenfor, fordelt på kanalerne skat.dk, e-mail, telefon og TastSelv. Kundetilfredsheden måles ved en stikprøve, som foretages blandt de borgere, virksomheder og rådgivere, der kontakter SKAT. På en skala fra 1 til 5 angiver værdien 1 "meget utilfreds" og 5 "meget tilfreds".

Den gennemsnitlige kundetilfredshed ligger i hele perioden mellem "3 – hverken/eller" og "4 – tilfreds" på alle kanaler, og der ses løbende mindre udsving i tilfredsheden med hovedvægten mod "tilfreds" (3,75 point). Kun kanalen skat.dk ligger under 3,5 point i 3. kvartal. Da der ikke findes data fra samme periode for tidligere år, er det ikke muligt at sammenligne direkte med 3. kvartal 2007.

Figur 4.



2.4. Elektroniske henvendelser og svartider

SKAT modtog i 3. kvartal 2008 i alt 75.499 elektroniske henvendelser (e-mail og fax), mod 101.534 elektroniske henvendelser i 2. kvartal. SKAT har brugt ca. 80 årsværk på opgaven til og med 3. kvartal i 2008 (gennemsnitligt år til dato).

SKATs mål på årsbasis er at besvare 80 pct. af alle e-mailhenvendelser inden for fem dage. I 3. kvartal af 2008 er i gennemsnit 77 pct. blevet besvaret inden for fem dage, mod 67 pct. i 2. kvartal.

2.5. Selvangivelsen

Ressourceforbruget ved behandlingen af udvidede selvangivelser i SKAT er faldet til 98 årsværk (gennemsnitligt år til dato) til og med 3. kvartal i 2008 mod 179 årsværk i samme periode i 2007. Dette kraftige fald skyldes hovedsageligt tre forhold:

Væsentligt flere skatteydere med udvidet selvangivelse har i år benyttet TastSelv (knap 50 pct. flere). Dette skal ses i lyset af følgende forhold:

En afledet effekt af informationskampagnen i forbindelse afskaffelsen af print-selvangivelsen.

Forbedret brugerflade på TastSelv, samt øget tilgængelighed (udenlandske ejendomme er inkluderet). Der arbejdes fortsat på at øge tilgængeligheden til TastSelv, således at grupperne med komplicerede forhold, der i dag er afskåret fra at bruge TastSelv, vil få muligheden.

Lokale indsatser i skattecentrene for at fremme brugen af TastSelv.

Øget effektivitet i skattecentrene ved efterbehandlingen af udvidede selvangivelser, som følge af stor ledelsesmæssig fokus på opgaven, brugen af procesoptimering og en stor indsats fra medarbejderne.

Muligheden for Digital Genoptagelse fra og med i år, jf. nedenfor.

Digital Genoptagelse

Ved digital genoptagelse forstås, at borgeren, i stedet for at skrive til SKAT/møde op hos SKAT, selv ændrer årsopgørelsen efter selvangivelsesfristen i TastSelv. Over 40.000 borgere har til og med 30. september 2008 benyttet faciliteten *Digital Genoptagelse*. Personkredsen kan yderligere opdeles i ca. 36.800 modtagere af årsopgørelsen (typisk lønmodtagere og pensionister) og ca. 3.700 modtagere af den udvidede selvangivelse (typisk selvstændige erhvervsdrivende).

En overordnet gennemgang viser, at den hyppigst rettede rubrik i forbindelse med digital genoptagelse er rubrikken vedrørende befordring.

Ud over at skatteyderne kan genoptage skatteansættelsen digitalt, kan modtagere af den udvidede selvangivelse også benytte faciliteten til at selvangive efter fristen med automatisk beregning af skattetillæg i de tilfælde, hvor der ikke er bevilget udsættelse.

I alt har godt 27.000 selvangivet digitalt efter fristen, hvor 15.639 af disse har selvangivet den 2. og 3. juli 2008, hvor der var suspension af beregning af skattetillæg, fordi SKAT i juni 2008 var ramt af IT-problemer, som betød nedlukning af TastSelv i knap et døgn.

2.6. Ejendomsvurdering

Resultatet af 2007-vurderingen medførte, som tidligere nævnt, et stort antal klager. Klagefristen udløb den 1. juli 2008, og den endelige optælling viser, at der er modtaget ca. 46.000 klager. Antallet af klager er større end sidst, hvor ejerboliger blev vurderet i 2005. Ved denne vurdering modtog SKAT ca. 9.400 klager.

Boligejerne sender deres klage til SKAT, som i første omgang forsøger ved dialog at nå til enighed med ejer (f.eks. om rettelse af faktuelle fejl i vurderingsgrundlaget). Det kaldes remonstrationsfasen. Som følge af den store stigning i antallet af klager, har SKAT midlertidig tilført opgaven 20 ekstra årsværk for at klare flest mulige klager i remonstrationsfasen. I denne forbindelse har SKAT afholdt et målrettet tredages vurderingskursus for medarbejdere, som skal arbejde med klager over ejendomsvurdering.

Antallet af klager er ikke jævnt fordelt over landet, men er særligt koncentreret i Nordsjælland. Derfor er der sket oversendelse af klager fra vurderingsafdelingen i Ballerup til landets øvrige syv vurderingsafdelinger.

Status er, at man opnået enighed med ejerne i knap 60 pct. af klagerne. Der resterer herefter ca. 20.000 klager, som skal behandles af vurderingsankenævnene.

2.7. eIndkomst

Indberetningen til eIndkomstregistret er obligatorisk for alle indberetningspligtige fra 1. januar 2008. Hver måned indberetter i størrelsesordenen 170.000 virksomheder til eIndkomst, og digitaliseringsgraden er på mere end 98 procent. Indberetning til registret fordrer meget præcise angivelser for såvel angivelse, betaling og periodisering fra virksomhedernes side. Da ikke alle indberetninger har kunnet matche de systemmæssige krav, har det i en række tilfælde medført uoverensstemmelse mellem de beløb, som virksomhederne har angivet som A-skat og de beløb, som rent faktisk er indbetalt. Årsagerne hertil skal bl.a. søges i indkøringsvanskeligheder, registreringsomlægning, systemmæssig accept af indberetninger trods ukorrekte registreringsforhold samt manglende samspil mellem systemer.

Med indførelse af det nye system blev det besluttet at anvende en serviceorienteret strategi, herunder suspendere den normale praksis med rykkerkørsel samt overførelse fra hovedkonto til restancekonto hver måned. SKAT valgte i stedet at kontakte virksomheder, hvis forhold ikke var korrekte. Dette arbejde er mere vanskeligt end forudset, og dialogen med virksomhederne er meget tidskrævende. Det er imidlertid vitalt for SKAT at få udredt de mange misforhold hurtigst mu-

ligt for at sikre, at årsopgørelserne for lønmodtagerne bliver korrekte. Derfor har SKAT besluttet at genindføre normal praksis for rykkerkørsel med start medio oktober, jf. nærmere om eIndkomst nedenfor, afsnit 4 om restancer.

SKAT har forud for genopretningsarbejdet udarbejdet en handleplan, og med afsæt i denne er der etableret særlige enheder, som varetager genopretningsarbejdet, herunder telefonbetjeningen på området. Der er oprettet en særlig sluse på telefonsystemet fra den 20. oktober 2008, som konstant overvåges med henblik på at sikre tilstrækkelig bemanning, ligesom der er etableret tilfredshedsmåling på området. For at sikre SKAT mod lignende situationer arbejdes der for, at SKAT kan afvise indberetninger, som er foretaget af virksomheder, som ikke er korrekt registreret. Registreringsforholdene skal således bringes i orden, inden angivelsen kan modtages af SKAT. I en redegørelse til Skatteudvalget, jf. SAU, alm. del, Bilag 9, (2008/09), er der nærmere redegjort dette arbejde. Der henvises i øvrigt til afsnittet om restancer nedenfor.

2.8. Motor

Kundeundersøgelse

I forbindelse med SKATs overtagelse af bl.a. nummerpladeekspeditionsopgaven fra politiet pr. 1. januar 2008 indgik det i SKATs resultatkontrakt for 2008, at der skulle foretages to kundeundersøgelser blandt forhandlere og private inden henholdsvis 1. april og 1. november 2008.

Målet var, at tilfredshedsgraden i oktober 2008 skulle være mindst 3,8 på en skala fra 1 til 5, hvor 5 er det højeste.

I marts 2008 var den samlede tilfredshed på 4,3, og tilfredsheden i oktober 2008 er nu opgjort til 4,5 med fremgang på alle de målte områder.

Autorisationsordning vedrørende værdiansættelse af køretøjer

Efter Folketingets vedtagelse af lovforslag om ændring af registreringsafgiftsloven kan registrerede virksomheder i et vist omfang selv foretage værdiansættelse af brugte køretøjer ved såvel import som eksport.

De nye regler trådte i kraft den 1. oktober 2008.

Der er udsendt nyhedsbrev til virksomheder og brancheorganisationer om ordningen, bl.a. med en orientering om et nyt certifikat for brugte køretøjer og specifikationer til månedsangivelsen, som skal anvendes fremover.

De enkelte motorkompetencecentre (Aalborg, Århus, Odense og Høje Taastrup) har afholdt informationsmøder om de nye regler.

3. *Indsats*

SKATs indsatsplan indeholder 53 landsdækkende indsatsprojekter og 9 pilotprojekter.

Herudover er der godt 500 lokale indsatsprojekter. De lokale projekter kan være på såvel skattecenterniveau som på samarbejdsniveau eller på tværs af samarbejderne.

Blandt de landsdækkende projekter tegner Center for Store Selskaber sig for 12, Økonomisk kriminalitet sig for 15 projekter og Told sig for 6 projekter.

Når hertil kommer de lokale projekter – hvor de områder, der tegner sig for flest projekter er arbejdsgiverkontrol, selskaber, personligt erhvervsdrivende, lønmodtagere, fast ejendom, moms, punktafgifter, fairplay og sort arbejde/sort økonomi – så er der tale om indsatsprojekter, som stort set dækker hele SKATs virksomhed.

SKATs indsatsplan for 2008 er tidligere udsendt til Folketingets Skatteudvalg, Alm. del – Bilag 54, 2007-08 (2. samling).

Som tilfældet har været i de tidligere kvartårlige rapporter om den aktuelle situation i SKAT, er der igen nedenfor vist nogle eksempler på konkrete indsatsprojekter:

Fairplay – SKAT spiller med åbne kort

I efteråret 2008 gennemfører SKAT en koordineret kontrolindsats mod en række udvalgte brancher og byer over hele landet for at sikre, at alle spiller Fairplay, når det gælder skat, sort arbejde og socialt bedrageri. De udvalgte brancher er vikarbureauer, skrotbranchen, vognmænd, frisører, restauranter/pizzeriaer og gartnerier.

Kontrolindsatsen kan ikke stå alene, hvis en del af befolkningen mere eller mindre bevidst accepterer klare ulovligheder til skade for alle. Derfor er der – for at understøtte kontrolindsatsen – igangsat en række holdningsbearbejdende tiltag, herunder OBS-spots på DR TV, annoncer i landsdækkende og lokale medier, reklamer på bagsiden af busser, plakater hos offentlige myndigheder samt en offentligt tilgængelig hjemmeside, hvor alle kan følge med i, hvornår SKAT kommer til byen, se <http://fairplay.publicsense.dk/>. Fra hjemmesiden kan man også tippe venner og bekendte om SKATs besøg andre steder i landet.

Indsatsen er bred og retter sig både mod borgernes skattebetaling og virksomhe-

dernes moms-, afgifts- og skattebetaling. Med den særlige indsats vil SKAT gerne forhindre sort arbejde og socialt bedrageri – og spille med åbne kort samtidigt. Derfor fortæller SKAT, når de er på vej, så skatteyderen på eget initiativ har mulighed for at tjekke op på, at tingene gøres rigtigt, inden SKAT står på dørttrinnet.

Konceptet med at spille med åbne kort evalueres i 2009.

Økonomisk kriminalitet, "Pantebrevsboblen"

SKAT har i godt et år arbejdet intenst med et meget stort antal sager, der involverer handler med faste ejendomme til opskruede priser.

De handlende (både sælger og køber) har en fælles interesse i at få priserne skruet kunstigt i vejret, idet der derved bliver rum for udstedelse af pantebreve af dårlig valør, der efterfølgende er solgt eller stillet til sikkerhed i visse banker.

De primært skadelidte er selvfølgelig bankerne, men der følger en række skattemæssige problemstillinger i kølvandet heraf.

Der forestår en betydelig arbejdsopgave, idet der er op til 100 personer og ca. 600 selskaber involveret. Mange selskaber er gået eller vil formentlig snart gå konkurs, så SKATs bobehandlingsenheder er sat i forhøjet beredskab.

Landsdækkende indsatsprojekt om hotelejerlejligheder

Der har i de senere år været foretaget omfattende ombygninger af ældre hoteller og feriecentre. Herudover kommer et antal nybyggede projekter, og flere er under opførelse. Fælles er, at projekterne udstykkes i hotel- eller ferielejligheder, som herefter sælges som ejerlejligheder.

SKAT har – som en del af Indsatsplanen for 2008 – iværksat et projekt, som undersøger området nærmere.

Målgruppen for projektet er alle hotelejerlejlighedsprojekter og de borgere, som har købt en hotelejerlejlighed. Som et led i indsatsprojektet ydes der vejledning og service overfor borgerne, herunder rettelse af eventuelle fejlagtige registreringer m.v. - typisk fordi ejerlejlighedsejerne er blevet momsregistreret. Der iværksættes endvidere kontrol overfor de projekter, som formodes at have handlet forkert i forhold til momsloven vedrørende reguleringsforpligtelse, idet de har overdraget den til ejerlejlighedsejerne.

Hvis der sker en fælles drift med reception, udlejning o.s.v. – ganske som på et normalt hotel – så er det hotellet (altså det interessentskab, som udgøres af kø-

berne), som står for registreringen. I de fleste tilfælde har der dog ikke været tale om en fælles drift, og i disse situationer sidestilles de enkelte hotelejerlejligheder med et sommerhus, og en udlejning er f.eks. ikke momspligtig, ligesom der ikke er fradrag for moms.

Mange købere af disse lejligheder er fejlagtigt blevet momsregistreret, idet udbyderen har fratrukket momsen og – fejlagtigt – overdraget reguleringsforpligtelsen til køber. Ligeledes er der mange købere, som – formentlig fejlagtigt – anvender virksomhedsskatteordningens regler, og endelig er der mange af køberne, som ikke betaler ejendomsværdiskat. De pågældende hotelejerlejligheder står i ejendomsværdisystemet som erhverv, og der beregnes derfor ikke automatisk ejendomsværdiskat.

Målsætninger for projektet er at få skatteyderne til at selvangive korrekt. For at måle om indsatsen har denne effekt, bliver der i 2. halvår 2010 foretaget stikprøvekontrol vedrørende indkomståret 2009. Denne kontrol vil kunne afsluttes i 2. halvår 2010.

Projektet har i 1. halvår 2008 foretaget en analyse af 12 projekter med i alt 918 lejligheder. Analysen blev udelukkende foretaget på baggrund af registreringer i systemerne. Ved undersøgelsen kunne det bl.a. konstateres at:

1. Der har været fejl i projektudbydernes momsforhold i stort set alle projekter
2. Der er ca. 20 – 25 pct. af ejerne, som er fejlagtigt momsregistreret
3. Der er ca. 15-20 pct. af ejerne, der formentlig fejlagtigt anvender virksomhedsskatteordningen
4. Der er ca. 20-25 pct. af ejerne der, på trods af at projektet annonceres udlejet, ikke har selvangivet lejeindtægt
5. Der er ca. 40-50 pct. af ejerne, som ikke betaler ejendomsværdiskat
6. Der er ikke foretaget beregning af eventuel fortjeneste efter reglerne i ejendomsavancebeskatningsloven ved salg af lejlighederne

Ved udgangen af september 2008 er projekterne kortlagt og ejerne af lejlighederne er identificerede. Antallet af ejere (personer) af hotelejerlejlighederne er opgjort til ca. 11.000. De modtog medio oktober 2008 et servicebrev fra SKAT. Servicebrevet indeholder oplysninger om:

- Reglerne for beskatning af lejeindtægter
- Reglerne vedrørende ejendomsværdiskat
- Reglerne om anvendelse af virksomhedsskatteordninger/kapitalafkastordningen
- Reglerne om beskatning ved salg.

Momsproblematikken vedrørende projekterne afventer for tiden afgørelse i nogle verserende, konkrete klagesager på området, før initiativer kan iværksættes.

Lokale projekter – Servicebreve til borgere med udenlandske indkomster.

Skattecenter Randers har sendt servicebreve til 2.232 borgere med udenlandske indkomster om, at indkomsten skal selvangives, og at oplysningerne om indkomsten er modtaget fra udenlandske skattemyndigheder i 30 lande.

Resultatet kan opgøres således:

- Der er foretaget indkomstreguleringer på netto 146 mio. kr.
- Restskatter på netto 30 mio. kr.

Som eksempel på indkomstreguleringer kan nævnes indkomst fra udenlandsk arbejdsgiver, hvor arbejdet er udført i Danmark, og hvor der ikke er foretaget skattetræk i kildelandet.

Renteindtægter og royalties uden skattetræk i kildelandet er andre eksempler.

Det største antal ændringer knytter sig til indkomster, hvor der skal indrømmes lempelse ved skatteberegningen, såsom lønninger, pensioner og udbytter.

Mange borgere mener ikke, at indkomst fra udlandet skal selvangives i Danmark, hvis der er indeholdt skat i kildelandet. Dette er ikke korrekt. Der har dog også været behov for information om, hvordan de indgåede dobbeltbeskatningsoverenskomster forhindrer, at der sker dobbeltbeskatning af den samme indkomst.

Formålet med projektet er bl.a. at komme i bedre dialog med de borgere, som ikke har selvangivet deres udenlandske indkomster.

Denne målsætning anses opfyldt til fulde, da den overvejende reaktion fra borgerne har været, at henvendelsen fra SKAT ikke er opfattet som en kontrol, men snarere en positiv service, uanset resultatet som oftest blev betaling af restskatter.

Dialogen vurderes også at være årsagen til, at ændringerne stort set ikke medfører klagesager.

Borgerne kan desværre ikke få de kontroloplysninger, som SKAT har, inden de indsender selvangivelsen, da SKAT først modtager oplysningerne efter denne frist.

Da der løbende sker udvidelse i antallet af lande, som Danmark modtager oplysninger fra, sammenholdt med at flere og flere borgere har udlandsrelationer for første gang, er det besluttet, at der igangsættes et tilsvarende projekt i den kommende periode.

Lokale projekter – Oprydning i virksomhedsmassen

Region Midtjylland har gennemført et projekt overfor virksomheder, der i et antal år/perioder har oplyst, at de ikke har haft momsmæssige aktiviteter, og som samtidig på selvangivelsen har oplyst, at der ikke er over-/underskud fra selvstændig virksomhed. Formålet har været gennem information og vejledning at påvirke virksomheder, der ikke driver selvstændig økonomisk virksomhed, til at lade sig afmelde.

Der blev sendt et vejledende brev til i alt 1.713 udvalgte virksomheder vedlagt afmeldelsesblanket og svarkuvert. Hvis virksomheden ikke reagerede på brevet indenfor en nærmere fastsat frist, sendte SKAT et forslag til afgørelse. Herudover er der i april henholdsvis oktober måned 2008 udsendt en pressemeddelelse om spørgsmålet.

Region Midtjylland har med oprydningen hjulpet 1.432 virksomheder med at blive afmeldt fra momsregistrering. Dette svarer til en afmeldelsesprocent på 83.

- 1.039 virksomheder har brugt den tilsendte afmeldelsesblanket og har hermed selv afmeldt virksomheden fra momsregistrering.
- 399 virksomheder er afmeldt fra momsregistrering med SKATs hjælp (afgørelse), idet de ikke reagerede på SKATs henvendelse.
- 275 virksomheder har indsendt en virksomhedsbeskrivelse, hvor der er beskrevet, hvorledes den momspligtige aktivitet indenfor meget kort tid bliver realiseret.

Projekt oprydning i virksomhedsmassen er et tilbagevendende projekt (hvert 2. eller 3. år). Dette skal ses på baggrund af, at afmeldte virksomheder genstarter, og der momsregistreres mange nye virksomheder, som aldrig kommer i gang med planlagte aktiviteter.

Projektet resulterer i en reduceret administrativ belastning af SKAT og af de berørte personer, samt i et mere korrekt billede af de faktiske erhvervsmæssige aktiviteter i området.

4. Restancer

Som det fremgår af den redegørelse, som blev sendt til Skatteudvalget den 3. november 2008 (SAU alm. del, Bilag 26,2008/09), viser en undersøgelse foreta-

get af SKATs Intern Revision, ”at resultatopgørelsen pr. 31. december 2007 af inddrivelige skatter og afgifter hviler på et usikkert grundlag og dermed ikke er tilfredsstillende”. På baggrund heraf har SKAT udarbejdet en handleplan med henblik på at sikre, at Intern Revisions anbefalinger implementeres hurtigst muligt.

I umiddelbar forlængelse af Intern Revisions rapport begyndte SKAT dette arbejde. Som omtalt i ovennævnte redegørelse er der konstateret yderligere fejl i form af dobbeltregistrering på bøde området, jf. nedenfor. Derudover udestår en stillingtagen til, hvorvidt restancer vedrørende dekoncentrerede opgaver skal medtages i måltallet på finansloven. Resultaterne af begge undersøgelser vil Skatteudvalget blive orienteret om, når de foreligger, jf. nærmere herom nedenfor.

Det kan derudover ikke udelukkes, at arbejdet med handleplanen vil afsløre flere fejl end påpeget af Intern Revision. I det omfang dette er tilfældet, vil der ske en samlet afrapportering til Skatteudvalget.

Der er grundigt redegjort for restanceudviklingen frem til 3. kvartal 2008 i svaret på spørgsmål 401, SAU alm. del 2007/08 2. samling. I det følgende er svaret på dette spørgsmål derfor opsummeret.

Om udvikling i restancerne i 3. kvartal 2008 kan herefter oplyses:

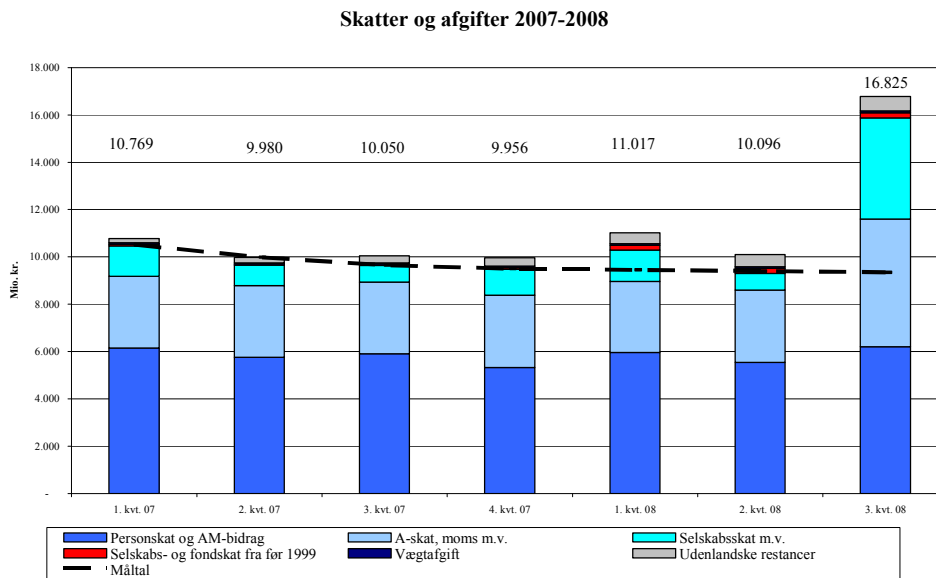
SKATs mål på finansloven for 2008 omfatter henholdsvis et måltal for restancer på skatter og afgifter og et måltal for øvrige restancer.

Det første måltal, der er på 9,3 mia. kroner pr. 31. december 2008, omfatter restancer vedrørende A-skat, moms, afgifter, selskabsskat m.v. og restancer vedrørende personskat- og arbejdsmarkedsbidrag samt vægtafgift.

Det andet måltal, der er på 14,0 mia. kr. pr. 31. december 2008, omfatter bl.a. underholdsbidrag, forbrugsafgifter, tilbagebetaling af kontanthjælp, bøder, studielån samt sagsomkostninger.

På *skatte- og afgiftsområdet* er den kvartalsvise udvikling i restancerne for skatter og afgifter fra 1. januar 2007 til 30. september 2008 vist i figur 5. Udviklingen er talmæssigt fremstillet i tabel 5.

Figur 5. Kvartalsvis udvikling i skatte- og afgiftsrestancer fra 1. januar 2007 til 30. september 2008³.



³. SKATs Interne Revision har afgivet rapport vedrørende SKATs målopfyldelse på restanceinddrivelsesområdet pr. 31. december 2007. Skatteudvalget er særskilt orienteret om rapporten (SAU alm. del – Bilag 26, 2008/09). For at give et retvisende billede af de totale restancer pr. 31. december 2007 blev der foretaget en omregning til landstotal vedrørende de fejl, der er fundet af Intern Revision i forbindelse med tekniske reguleringer af restancemassen. For de følgende kvartaler er der ikke foretaget en sådan omregning til landstotal. Med virkning fra 4. kvartal 2008 er der igangsat et arbejde, der fremadrettet skal sikre, at de tekniske reguleringer påvirker restancemassen korrekt.

Tabel 5. Kvartalsvis udvikling i skatte- og afgiftsrestancer fra 1. januar 2007 til 30. september 2008 angivet i mio. kr.

	1. kv. 07	2. kv. 07	3. kv. 07	4. kv. 07	1. kv. 08	2. kv. 08	3. kv. 08
Personskat og AM-bidrag	6.151	5.750	5.911	5.323	5.968	5.549	6.207
A-skat, moms m.v.	3.030	3.040	3.033	3.064	2.990	3.050	5.394
Selskabsskat m.v.	1.285	866	701	1.094	1.327	705	4.316 ⁴
Selskabs- og fondskat fra før 1999	69	37	43	61	213	216	218
Vægtafgift	63	62	64	67	69	71	78
Udenlandske restancer	171	225	298	347	450	505	612
Total	10.769	9.980	10.050	9.956	11.017	10.096	16.825

Restanceudviklingen på skatter og afgifter har fluktueret hen over 2008. For 3. kvartal 2008 viser figuren en meget kraftig stigning først og fremmest på A-skat og selskabsskat. De samlede restancer er steget til i alt 16,7 mia. kroner. Dette er en stigning på ca. 6,7 mia. kroner set i forhold til 2. kvartal 2008. Denne udvikling er ikke udtryk for den reelle restanceudvikling. Årsagen til stigningen kan primært henføres til følgende 3 forhold:

For det første har SKAT, som det fremgår af Finansministeriets budgetoversigt fra august 2008, i en større sag foretaget en ansættelsesændring vedrørende et tidligere indkomstår. Selskabet har påklaget ansættelsesændringen til Landsskatteretten og har søgt om henstand med betalingen af selskabsskatten. Henstands-sagen er ikke afgjort på nuværende tidspunkt. Indtil dette sker, vil beløbet figurere i restancetallene. Hvis der kan stilles en betryggende sikkerhed, vil restancen udgå af de samlede restancer og måltallet og afvente udfaldet af klagesagens behandling.

For det andet er stigningen en følgevirkning af eIndkomstproblematikken. Som nævnt i kvartalsrapporten om den aktuelle situation i SKAT, 2. kvartal 2008, SAU alm. del – Bilag 269 (2007/08, 2. samling), jf. afsnit 2.7 ovenfor ville Skatteudvalget få en nærmere redegørelse om oprydningsarbejdet for at få angivelser og betalinger i forbindelse med eIndkomst til at falde korrekt på plads. Denne redegørelse er udarbejdet i form af et SKAT-notat, som er sendt til Skatteudval-

⁴ I forhold til oplysningerne i svaret på spørgsmål 401 er restancerne forhøjet med 44 mio. kr. Forhøjelsen skyldes, at der i forbindelse med de manuelle korrektioner af restancerne er sket en optællingsfejl.

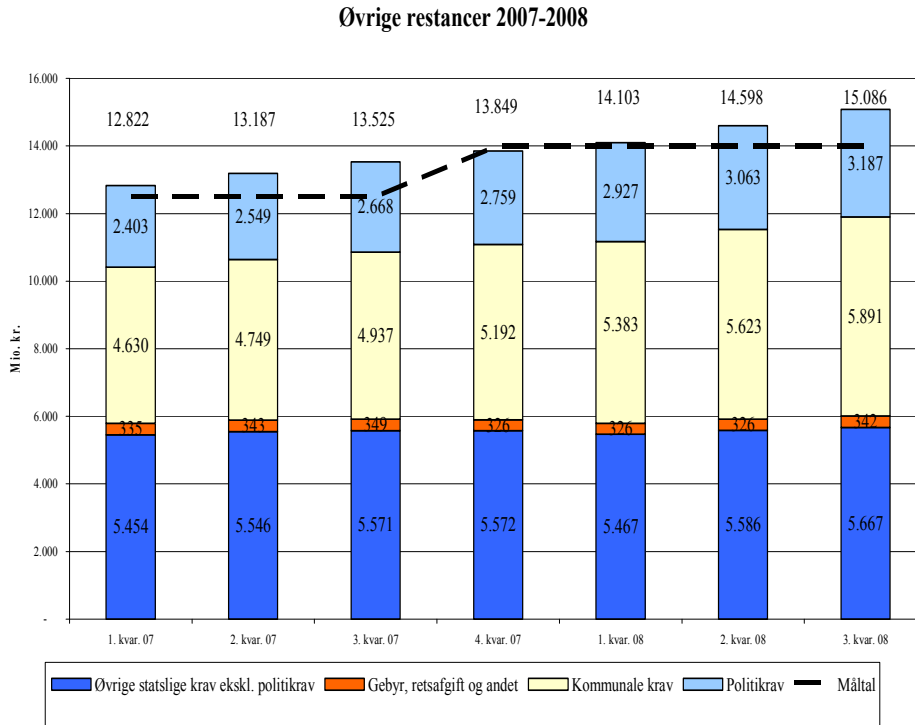
get, jf. SAU alm. del Bilag 9 (2008/09). Heraf fremgår det, at SKAT som konsekvens af indfasningen af eIndkomst har suspenderet inddrivelsen af A-skatteestancer i 2008 fra januar til august.

Suspensionen har betydet, at restancerne på A-skat ikke løbende er overført fra hovedkontoen til restancekontoen som normalt. I december 2008 er der overført A-skatteestancer fra hovedkontoen til restancekontoen på 890 mio. kroner. Af de tidligere overførte beløb til restancekontoen har udviklingen være positiv. Restancekontoen var på 3,8 mia. kr. ultimo september måned, og ved den seneste opgørelse medio december er den på 2,8 mia. kr. for A-skat/bidrag. I dette beløb er indeholdt de 890 mio. kr., som netop er overført til restancekontoen.

For det tredje er der sket et løft af restancerne tilbage til 2006 som følge af, at restancerne for moms vedrørende udenlandske virksomheder ikke har været tilagt. Selskabs- og fondsskatter før 1999 har ved en fejl heller ikke været medtaget i restanceopgørelsen siden januar 2008. Skatteudvalget er særskilt orienteret herom, jf. SAU alm. del - Bilag 26 (2008/09) vedrørende SKATs målopfyldelse på restanceinddrivelsen i 2007. Restancerne er korrigeret og indarbejdet i figur 5 og tabel 5, jf. ovenfor.

For så vidt angår det andet måltal på finansloven, *øvrige restancer*, er den kvartalsvise udvikling i restancerne fra 1. januar 2007 til 30. september 2008 vist i figur 6.

Figur 6. Kvartalsvis udvikling i øvrige restancer fra 1. januar 2007 til 30. september 2008.



Ultimo 2. kvartal 2008 udgjorde øvrige restancer ca. 14,6 mia. kroner. I løbet af 3. kvartal 2008 er restancerne steget med ca. 0,5 mia. kroner til ca. 15,1 mia. kroner.

Overførte krav fra politiet til inddrivelse hos SKAT er steget med ca. 124 mio. kroner. Øvrige statslige krav er steget med 81 mio. kroner.

Vedrørende krav overført fra politiet er det på bøde restanceområdet konstateret, at der er foretaget dobbeltregistrering på nogle sager. Det betyder, at der er restancer, som er medtaget i to restancesystemer, og som følge heraf har talt med i måltalsopgørelsen to gange. Denne fejl er øjensynlig sket i forbindelse med, at SKAT overtog inddrivelsen af bødeområdet fra politiet, og at der i den forbindelse ikke entydigt blev taget stilling til, hvorledes restancerne skulle figurere i restancesystemerne.

En foreløbig analyse viser – baseret på tal fra august – at der er foretaget dobbeltregistreringer for ca. 92 mio. kroner, hvilket vil medføre et fald i restancerne, når korrektioner er på plads. Når der er foretaget en fuldstændig gennemgang af datagrundlaget, vil Skatteudvalget blive særskilt orienteret herom, samt om hvilke tiltag af konkret karakter, der er taget til genopretning af området.

For så vidt angår de kommunale krav, er de fra ultimo 2. kvartal til ultimo 3. kvartal steget med ca. 267 mio. kroner og kan opgøres til i alt 5,9 mia. kroner. Den kommunale andel af restancerne udgør ca. 1,1 mia. kroner i 3. kvartal 2008, dvs. det beløb, der ikke er omfattet af statsrefusionen. Den overvejende del af stigningen i de kommunale restancer kan henføres til underholdsbidrag, der er steget med ca. 162 mio. kroner i perioden.

Der er også stigning i restancer vedrørende daginstitutioner. Siden 1. august 2007 har der ikke været hjemmel til modregning i børnefamilieydelsen, men denne forventes genetableret pr. 1. januar 2009. Som udvalget tidligere er orienteret om, jf. kvartalsrapporten vedrørende 2. kvartal, SAU alm. del – Bilag 269, 2007/08, 2. samling, undersøges det, hvorledes der skal ske tilbagebetaling af uretmæssigt modregnet børnefamilieydelse. Skatteudvalget vil blive orienteret om resultatet i begyndelsen af det nye år.

Der er også sket en mindre stigning vedrørende tilbagebetalingspligtig kontanthjælp samt parkeringsafgifter.

For yderligere uddybning af udviklingen i restancerne vedrørende øvrige krav henvises der til kvartalsrapporten for 2. kvartal 2008 SAU alm. del – Bilag 269 (2007/08, 2. samling) samt svaret på spørgsmål 389 SAU alm. del (2007/08, 2. samling).

5. Interne forhold

3.1. Personaleforhold, tilgang, afgang, status samt sygefravær

Nedenstående tabeller viser udviklingen i antallet af ansatte mv. i SKAT i 3. kvartal af 2008.

Tabel 6

Ansatte i SKAT	Primo 3. kv. 2008	Årsværk	Ultimo 3. kv. 2008	Årsværk
1. Antal ansatte i SKAT (medarbejdere og ledere)	Ca. 8.625	Ca. 8.400	Ca. 8.425	Ca. 8.210
2. Antal ansatte med ekstra- ordinær tjenestefrihed	Ca. 390	378,3	Ca. 420	406,0

1. Tallene er ekskl. elever, vikarer, medarbejdere omfattet af det rummelige arbejdsmarked og medarbejdere med ekstraordinær tjenestefrihed.

2. Tallene er ekskl. elever, vikarer og medarbejdere omfattet af det rummelige arbejdsmarked.

Nedenstående tabel 8 viser sygefravær i SKAT i 3. kvartal 2008:

Tabel 7

Sygefravær	Bruttosygefravær	Nettosygefravær
3. kvartal 2008	2,17 fraværdsdage pr. medarbejder	1,39 fraværdsdage pr. medarbejder
3. kvartal 2008 i staten	1,8 fraværdsdage pr. medarbejder	1,1 fraværdsdage pr. medarbejder
3. kvartal 2007	2,26 fraværdsdage pr. medarbejder	1,30 fraværdsdage pr. medarbejder

Bruttosygefraværet svarer til fraværdsdage i alt pr. medarbejder inkl. længerevarende sygefravær. Nettosygefraværet svarer til fraværdsdage pr. medarbejder ekskl. længerevarende sygefravær. Længerevarende sygefravær er fravær i mere end 30 arbejdsdage.

Tallene for både brutto- og nettosygefravær for 3. kvartal ligger på næsten samme niveau som i 3. kvartal af 2007. Sygefraværet i SKAT er stadig højere end i staten i øvrigt. Det går dog langsomt i den rigtige retning, og SKAT fortsætter med at have fokus på området.

5. Systemmodernisering

Der henvises til de kvartalsvise statusrapporter fra SKAT til Finansudvalget og Skatteudvalget vedrørende udviklingen i systemmoderniseringen.