



**SKATTEMINISTERIET**

j.nr. 09-126473  
Dato : 29.09.09

Til

Folketingets Skatteudvalg

Hermed sendes kvartalsrapport om den aktuelle situation i SKAT, 2. kvartal  
2009.

Kristian Jensen

/Karsten Juncher

## 1. Indledning

Denne kvartalsrapport dækker 2. kvartal 2009. Rapporten er en opfølgning på kvartalsrapporten for 1. kvartal 2009, jf. SAU alm. del - Bilag 361 (2008/09).

Rapporten er bygget op på samme måde som de seneste rapporter. Således gøres der rede for de kundevedtede resultater i 2. kvartal 2009. Herudover beskrives nogle af de initiativer, som i årene fremover skal bidrage til udviklingen af SKAT.

Af de væsentligste kundevedtede resultater i 2. kvartal 2009 kan nævnes:

- Underdeklarationen af personlig indkomst (skattegab) er opgjort i sommeren 2009.
- Udviklingen i restancerne vedrørende skatter og afgifter 2. kvartal 2009 er svagt faldende set i forhold til 1. kvartal.
- Øvrige restancer er steget.
- Der er sket en forbedring i SKATs kundetilfredshed i 2. kvartal 2009 sammenlignet med 2. kvartal 2008.

Ovennævnte punkter beskrives nærmere i kvartalsrapporten. Herudover indeholder kvartalsrapporten denne gang blandt andet beskrivelser af SKATs effektmålinger.

Endvidere kan der være grund til at nævne:

Som nævnt i seneste kvartalsrapport har SKAT haft et indsatsprojekt med det primære formål at afsløre ulovligt indførte våben ved grænserne. Dette arbejde fortsatte ind i 2. kvartal. Resultatet af indsatsen er beskrevet i kvartalsrapporten vedrørende 1. kvartal 2009, SAU alm. del – Bilag 361 (2008/09).

### *Retssikkerhedschefens redegørelse for 2008*

Retssikkerhedschefen har i juli 2009 offentliggjort sin redegørelse om retssikkerhed 2008 for koncernen Skatteministeriet. Redegørelsen afrapporterer status for handleplanen for retssikkerhed 2008 og offentliggør retssikkerhedshandleplanen for 2009. Endvidere omtales koncernprojekter vedrørende retssikkerhed og retssikkerhedschefens "egen drift"-undersøgelser. Endelig omtales dels behandlingen af henvendelser til retssikkerhedschefen, hvad enten disse kommer fra borgere, virksomheder, rådgivere eller fra medarbejdere i SKAT og dels retssikkerhedschefens øvrige aktiviteter i løbet af året. Redegørelsen er sendt til Folketingets Skatteudvalg, jf. alm. del - Bilag 382 (2008/09). Redegørelsen er endvidere offentliggjort på SKATs hjemmeside:

<http://www.skat.dk/getFile.aspx?Id=57201&newwindow=true>

### *Skatterådets årsberetning 2008*

Skatterådets årsberetning forelå i maj 2009. Årsberetningen beskriver en række af de områder, rådet beskæftiger sig med. Årsberetningen er offentliggjort på SKATs hjemmeside: <http://www.skat.dk/getFile.aspx?Id=55513>

## **2. Kontakten med borgere og virksomheder**

### *2.1. Antal sager og sagsbehandlingstider*

En stor del af SKATs produktion består i at sagsbehandle konkrete henvendelser fra borgere og virksomheder. De antalsmæssigt tungeste områder ud over bindende svar er de administrative afgørelser vedrørende henholdsvis lønmodtagere, erhvervsdrivende, selskaber, afgifter og moms samt afgørelser vedrørende omstrukturering, omkostningsgodtgørelse og toldområdet.

I denne kvartalsrapport er sagsbehandlingstider opgjort for perioden 1. januar til 30. juni 2009.

SKAT har i denne periode behandlet godt 26.000 henvendelser/sager.

Fristen vedrørende 90 pct. afsluttede sager på 90 dage blev pr 30. juni 2009 overholdt i 22.500 af i alt 24.694 sager, dvs. godt 91 pct. blev besvaret indenfor 90 dage.

Som nævnt i kvartalsrapporten for 1. kvartal 2009, jf. SAU alm. del - Bilag 361 (2008/09) har SKATs Interne Revision offentliggjort en rapport, der indicerer, at der kan være fejl og mangler ved opgørelsen af de administrative afgørelser. SKAT vil indenfor de nærmeste uger udsende en forbedret vejledning på området.

Ligeledes er der igangsat et projekt, som skal sikre en forbedret IT-understøttelse ved opgørelse af sagsbehandlingstider. Det forventes implementeret primo 2010.

### *Bindende svar*

Der er i alt afsluttet 2.561 bindende svar/sager i første halvår 2009. Heraf er knap 93 pct. afsluttet indenfor 3 måneder.

Skatterådet har behandlet 27 ud af 126 anmodninger om bindende svar, svarende til 21 pct. indenfor 3 måneder.

SKAT har som målsætning, at ukomplicerede, fuldt oplyste anmodninger om bindende svar skal være besvaret inden for 30 dage fra modtagelsen af det korrekte gebyr. Hver anmodning registreres i forbindelse med visiteringen efter sagens kompleksitet.

Der er i alt afsluttet 400 ukomplicerede, fuldt oplyste sager pr 30. juni 2009 med en målopfyldelse på ca. 97 pct. indenfor 30 dage. 100 pct. er afsluttet indenfor 2 måneder.

SKATs retssikkerhedschef har foretaget en egen-drift undersøgelse vedrørende kvaliteten og ensartetheden af SKATs bindende svar. Undersøgelsen har taget udgangspunkt i en selvevaluering af 150 bindende svar foretaget af medarbejdere, som beskæftiger sig med bindende svar. Som afslutning herpå er der fastlagt en generel processuel best practice for de bindende svar.

I retssikkerhedschefens redegørelse om de bindende svar og retssikkerheden i SKAT er der som minimum opstillet følgende kvantitative og kvalitative retssikkerhedsmæssige kriterier til de bindende svar:

- Hurtig sagsbehandlingstid
- De er materielt korrekte
- De er ensartede
- De er let forståelige.

I redegørelsen kommer retssikkerhedschefen med fremadrettede anbefalinger til SKAT, både om instituttet bindende svar og i forhold til fremtidige selvevalueringer. For eksempel anbefaler retssikkerhedschefen,

- at tilpasse aftalen mellem SKAT og Skatterådets formand om, hvilke anmodninger om bindende svar, der skal forelægges for rådet for at sikre, at SKAT effektivt drager nytte af erfaringer.
- at der udarbejdes én fælles indgang til det processuelle arbejde med at udarbejde et bindende svar og én best practice med én fælles arbejdsbeskrivelse for alle medarbejdere i SKAT, der udarbejder bindende svar.

[LINK til redegørelsen](#)

## 2.2. Ankenævn

Ankecentret, der er ledelsessekretariat for ankenævnssekretariatene, som betjener landets 30 skatteankenævn, 15 vurderingsankenævn og 4 motorankenævn, har udsendt beretninger for ankenævnenes virke i 2008. Beretningerne er sendt til Folketingets Skatteudvalg, jf. alm. del - Bilag 358 (2008/09).

Årsberetning vedrørende vurderingsankenævn:

<http://www.skat.dk/getFile.aspx?Id=56633>

Årsberetning vedrørende skatteankenævn:

<http://www.skat.dk/getFile.aspx?Id=56632>

Årsberetning vedrørende motorankenævn:

<http://www.skat.dk/getFile.aspx?Id=56630>

Den 1. juni 2009 var en ny sekretariatsstruktur på plads. Sekretariatsbetjeningen af ankenævn sker herefter 9 steder i landet (mod tidligere 15), og alle sekretariater betjener både skatteankenævn og vurderingsankenævn. To sekretariater betjener tillige motorankenævn.

Der arbejdes i øjeblikket på en ny, fælles forretningsorden for skatte-, vurderings- og motorankenævn samt fællesankenævn (for skat og vurdering, som blev indført med hjemmel i lov nr. 1341 af 19. december 2008). Reglerne for de forskellige nævnstyper vil således blive samlet i én forretningsorden modsat i dag, hvor hver nævnstype har sin egen forretningsorden. Det forventes, at den nye forretningsorden for ankenævn er færdig i begyndelsen af 4. kvartal 2009, således at den er klar, når konstituering i kommunerne skal ske efter kommunalvalget i november 2009.

### *Skatteankenævn*

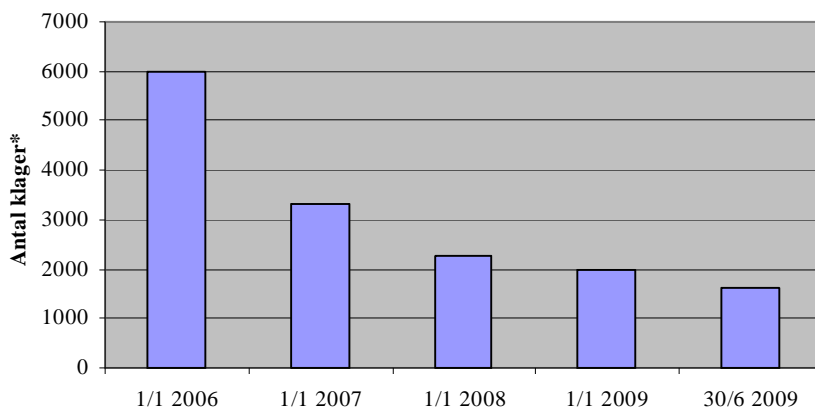
Sagsantal opgøres pr. klage – uanset antal indkomstår og antal sagssemner.

### *Beholdning*

Den 1. januar 2009 var der en beholdning i skatteankenævnene på ca. 2.000 sager. Den 30. juni 2009 var beholdningen på ca. 1.600 sager. Nedenstående figur viser udviklingen i skatteankenævnenes beholdning af sager i perioden 1. januar 2006 til 30. juni 2009.

*Figur 1*

### **Beholdningsstørrelse i skatteankenævnene**



\*) Beholdningsstørrelser før 1/1 2008 er opgjort pr. indkomstår, men er omregnet til antal klager ved at benytte omregningsfaktoren 1,63 indkomstår pr. klage (omregningsforholdet på beholdningen 1/1 2008)

### *Tilgangen af sager*

I perioden 1. januar til 30. juni 2009 har der været en tilgang af sager på 1.036, fordelt med 554 sager i første kvartal og 482 sager i andet kvartal.

I nedenstående tabel er medtaget tilgangen af sager i skatteankenævnene i perioden 1. januar til 30. juni i årene 2005-2009.

*Tabel 1*

<b>Tilgang i skatteankenævnene i perioden 2005-2009:</b>					
	<u>1/1-30/6</u> <u>2005.</u>	<u>1/1-30/6</u> <u>2006</u>	<u>1/1-30/6</u> <u>2007</u>	<u>1/1-30/6</u> <u>2008</u>	<u>1/1-30/6</u> <u>2009</u>
Antal klager	3.636*	1.678*	1.244*	1.139	1.036

\*) Størrelser for tilgang før 1/1 2008 er opgjort pr. indkomstår, men er omregnet til antal klager ved at benytte omregningsfaktoren 1,63 indkomstår pr. klage (omregningsforholdet på beholdningen pr. 1/1 2008).

De 1.036 sager, skatteankenævnene har modtaget fra 1. januar til 30. juni 2009, fordeles sig på hovedområder således:

*Tabel 2*

<b>Tilgang fordelt på hovedområder:</b>		
<b>Hovedområde</b>	<b>Andel i pct. 1/1-30/6 2009</b>	<b>Andel i pct. 2008</b>
Skatteansættelsen	74,7	79,1
Genoptagelse af et skatteankenævns tidl. afg.	8,0	5,5
SKATs afslag på genoptagelse	5,6	6,5
Bindende svar	5,6	4,8
Forskudsopgørelse	2,9	0,6
Skatteberegning	1,7	1,5
Øvrige	1,5	2,0
I alt	100,0	100,0

#### *Afgangen af sager*

Skatteankenævnene har i perioden 1. januar til 30. juni 2009 afsluttet 1.398 sager, fordelt med 676 sager i første kvartal og 722 sager i andet kvartal.

Af de afsluttede sager er 129 tilbagekaldt, og 1.269 er afgjort af nævnene. Fordelingen af udfaldet af de sager, som er afgjort af nævnene, fremgår af nedenstående tabel.

*Tabel 3*

<b>Procentfordeling af udfaldet af sagerne i skatteankenævnene:</b>					
	<u>2005</u>	<u>2006**</u>	<u>2007</u>	<u>2008</u>	<u>1/1-30/6 2009</u>
Fuldt medhold	18	17	17	18	25
Delvist medhold	21	20	22	25	21
Stadfæstelse	55	57	55	51	46
Skærpelse	2	2.	1	2	1
Anden afgørelse*	4	4	5	4	7
Afgjorte sager i alt	100	100	100	100	100

\*) Under "Anden afgørelse" er medtaget afviste sager, afslag på genoptagelse o.l.

\*\*) I 2006 kom der nye nævn pr. 1/7. Procentsatserne i 2006 er på baggrund af alle sager, der er afgjort i 2006.

De afsluttede sager inddeles i skatteankenævnene i 26 emnegrupper. De 10 største af disse emnegrupper - for sager afsluttet i perioden 1. januar til 30. juni 2009 - har været:

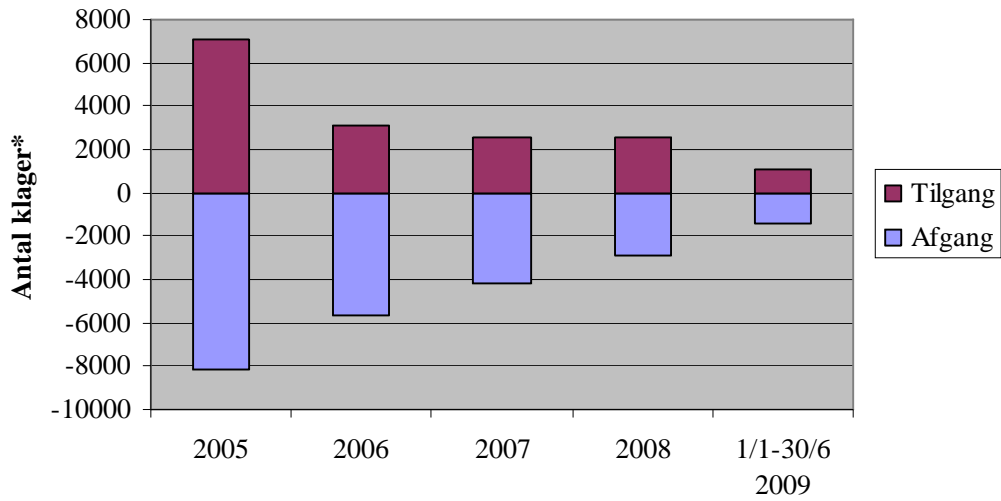
*Tabel 4*

<b>De 10 største emnegrupper (1/1-30/6 2009):</b>	
<b>Emnegruppe</b>	<b>Andel af afsluttede sager i pct.</b>
1. Projekter (typisk kommanditselskabsprojekter)	21,6
2. Diverse forhold vedr. erhvervsdrivende	8,7
3. Ejendomsavancebeskatningsloven	7,7
4. Diverse lønmodtagerforhold	7,3
5. Skattepligtige indtægter	6,5
6. Rejse- og befordringsgodtgørelse	5,5
7. Ligningsmæssige fradrag	4,9
8. Driftsomkostninger	4,1
9. Skøn – tilsidesættelse af regnskabsgrundlag/privatforbrug	4,1
10. Dobbeltbeskatning og udland i øvrigt	3,9

Tilgang og afgang i skatteankenævnene i årene 2005-2008 samt første halvår af 2009 fremgår af nedenstående figur:

Figur 2

### Tilgang og afgang i skatteankenævnene



\*) Tilgang og afgang før 1/1 2008 er opgjort pr. indkomstår, men er omregnet til antal klager ved at benytte omregningsfaktoren 1,63 indkomstår pr. klage (omregningsforholdet på beholdningen 1/1 2008)

#### Vurderingsankenævn

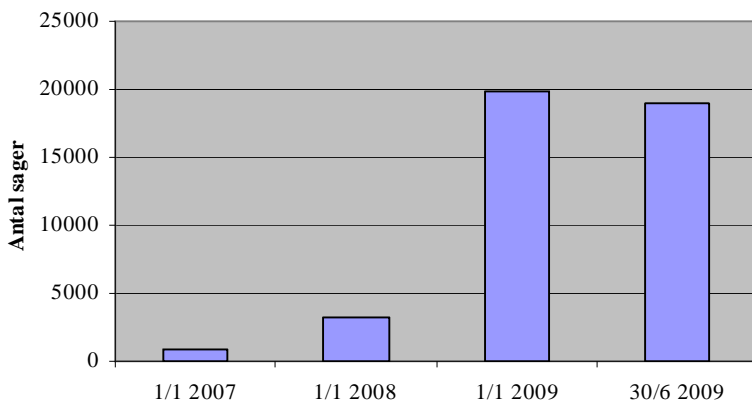
##### Beholdning

Den 1. januar 2009 var der en beholdning af sager i vurderingsankenævnene på ca. 19.800<sup>1</sup> sager. Den 30. juni 2009 var beholdningen på ca. 19.000 sager.

Nedenstående figur viser udviklingen i vurderingsankenævnenes beholdning af sager.

Figur 3

### Beholdningsstørrelse i vurderingsankenævnene



<sup>1</sup> Beholdningen er reguleret med ca. -300 sager i forhold til den oplyste beholdning pr. 31/12 2008.



Beholdningen pr. 30. juni 2009 fordeler sig på følgende vurderingsår:

*Tabel 5*

<b>Fordeling af beholdningen 30/6 2009 på vurderingsår:</b>		
Vurderingsår 2008 (erhverv)	Ca.	2.150 sager
Vurderingsår 2007 (ejerboliger)	Ca.	15.350 sager
Vurderingsår 2006 (erhverv)	Ca.	1.350 sager
Andre vurderingsår	Ca.	150 sager

#### *Tilgangen af sager*

I perioden 1. januar til 30. juni 2009 har der været en tilgang af sager på 2.972, fordelt med 1.103 sager i første kvartal og 1.869 sager i andet kvartal.

Af tilgangen vedrører ca. 700 sager 2007-vurderingen, mens ca. 2.200 vedrører 2008-vurderingen. I de kommende kvartaler ventes en del klager over 2008-vurderingen.

#### *Afgangen af sager*

Vurderingsankenævnene har i perioden 1. januar til 30. juni 2009 afsluttet 3.795 sager, fordelt med 1.807 sager i første kvartal og 1.988 sager i andet kvartal. Antallet af afsluttede sager i første halvår 2009 ligger væsentligt højere end i samme periode i 2008, hvor der blev afsluttet 1.244 sager.

Af de afsluttede sager i vurderingsankenævnene er 367 tilbagekaldt, og 3.428 er afgjort af nævnene. Fordelingen af udfaldet af de sager, som er afgjort af nævnene, fremgår af nedenstående tabel.

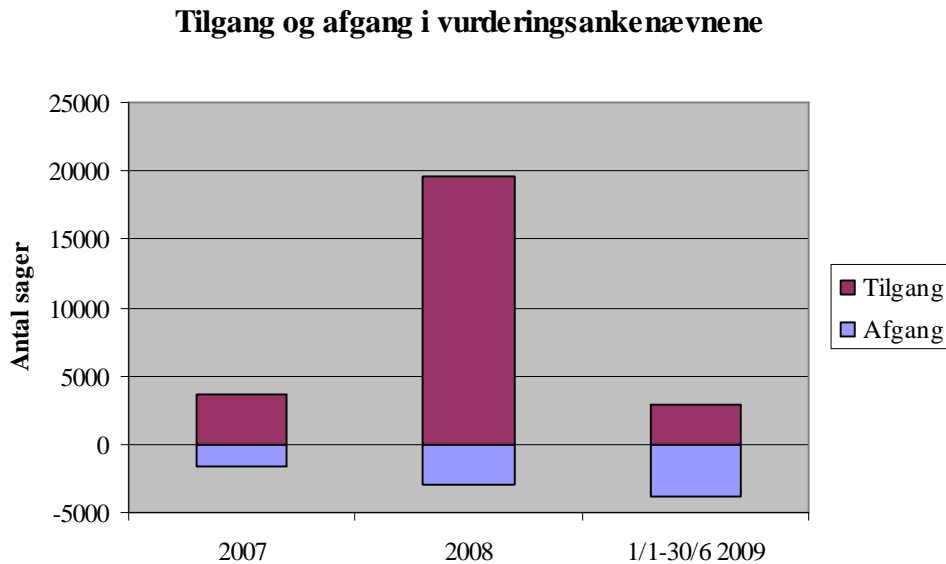
*Tabel 6*

<b>Procentfordeling af udfaldet af sagerne i vurderingsankenævnene:</b>				
	<b>2006</b>	<b>2007</b>	<b>2008</b>	<b>2009</b>
	<u>1/7-31/12</u>	<u>1/1-31/12</u>	<u>1/1-31/12</u>	<u>1/1-30/6</u>
Fuldt eller delvist medhold	32	43	42	54
Stadfæstet	31	42	43	37
Skærpelse	14	4	4	1
Anden afgørelse*	23	11	11	8
Afgjorte sager i alt	100	100	100	100

\* Under "Anden afgørelse" er medtaget afviste sager, afslag på genoptagelse o.l.

Tilgang og afgang i vurderingsankenævnene i årene 2007, 2008 samt første halvår af 2009 fremgår af nedenstående figur.

Figur 4



#### *Klager over 2007-vurderingen*

Som anført i SKATs kvartalsrapport vedrørende 1. kvartal 2009, SAU alm del – Bilag 361 (2008/09), har vurderingsankenævnene modtaget en ekstraordinær stor tilgang af klager over 2007-vurderingen.

Beholdningen af klager over 2007-vurderingen er faldet fra ca. 18.300 sager pr 1. januar 2009 til ca. 15.350 sager pr 30. juni 2009.

Medio april 2009 er der etableret tre midlertidige ankenævnsssekretariater med tilsammen 56 årsværk, som alene har til opgave at forberede 2007-sager til vurderingsankenævnene. Der har været arrangeret diverse uddannelsesaktiviteter for at oplære disse nye medarbejdere i vurderingsopgaven.

De øvrige ankenævnsssekretariater vil herefter koncentrere sig om behandling af klager over andre vurderinger end 2007-vurderingen og FFF-sager, jf. nedenfor.

I juni 2009 sendte Ankecentret brev til ca. 20.000 personer, som havde klaget over 2007-vurderingen, og hvor sagsbehandlingen i ankenævnene endnu ikke var påbegyndt (der var tale om ca. 13.-14.000 ejendomme, men da der kan være flere ejere – ligesom man i særlige situationer kan klage over andres ejendomsvurdering – var der flere personer). Brevet indeholdt bl.a. information om, at der kan

gå op til 18 måneder før alle 2007-klagerne bliver behandlet i vurderingsankenævne, idet nævne i henhold til Justitsministeriets vejledning om forvaltningsloven bør give den, der er part i sagen oplysninger om sagsbehandlingstiden. Vedlagt brevet var information om, hvad ejendomsvurderingen for 2007 bruges til, og om klagen på den baggrund har faktisk betydning.

Der er i perioden sket besigtigelse af ejendommen i gennemsnitligt 41 pct. af de afsluttede sager i vurderingsankenævne.

#### *Sager vedrørende fradrag for forbedringer i grundværdi (FFF-sager)*

Den 30. juni 2009 var beholdningen af FFF-sager ca. 4.500 (opgjort på antal ejendomsnumre). Beholdningen fordeler sig på "Bolig- og andelsboligforeninger" og "Udstykninger i private parceller" således:

Bolig- og andelsboligforeninger: Ca. 2.550 sager

Udstykninger i private parceller: Ca. 1.950 sager<sup>2</sup>

Opgjort på ejendomsnumre har der i perioden 1. januar til 30. juni 2009 været en tilgang af FFF-sager på ca. 610 (ca. 500 sager vedrørende bolig- og andelsboligforeninger og ca. 110 udstykningssager<sup>3</sup> og en afgang på ca. 180 (ca. 50 sager vedrørende bolig- og andelsboligforeninger og ca. 130 udstykningssager<sup>3</sup>).

Opgaven med at få løst FFF-sagerne vil blive prioriteret højt i efteråret. Praxis på en del områder er efterhånden fastlagt, idet Landsskatteretten i foråret 2009 har afsagt et antal kendelser på området, og der er kommet en dom fra Vestre Landsret. Der er desuden udarbejdet en vejledning, ligesom der er etableret et tæt samarbejde mellem sekretariatene. Det er således forventningen, at der især i sidste kvartal af 2009 og fremover vil blive afsluttet et større antal sager end hidtil.

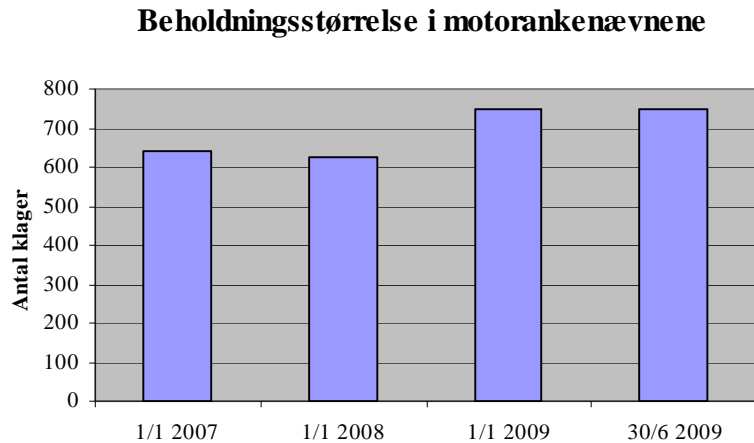
---

<sup>2</sup> I statistikken berostilles sager, når de afventer udfaldet af en sag enten ved domstolene, i Landsskatteretten eller i et ankenævn.

<sup>3</sup> Tidligere er antal sager vedrørende udstykninger i private parceller oplyst som antal udstykninger, og opgjort på denne måde, er beholdningen af disse sager den 30. juni 2009 godt 100 udstykningssager, mens tilgangen og afgang i perioden 1. januar til 30. juni 2009 har været henholdsvis 10 og 10 udstykningssager.

*Motorankenævn**Beholdningen af sager*

Den 1. januar 2009 var der en beholdning af sager i motorankenævnene på ca. 750. Den 30. juni 2009 var beholdningen ligeledes på ca. 750 sager. Nedenstående figur viser udviklingen i motorankenævnernes beholdning.

*Figur 5**Tilgangen af sager*

I perioden 1. januar til 30. juni 2009 har der været en tilgang af sager i motorankenævnene på 539, fordelt med 300 i første kvartal og 239 i andet kvartal.

Tilgangen fordeler sig på hovedområder således:

*Tabel 7*

<b>Tilgangen fordelt på hovedområder:</b>	
<b><u>Hovedområde</u></b>	<b><u>Andel i pct.</u></b>
Sager vedrørende importerede køretøjer	72
Sager vedrørende eksporterede køretøjer	25
Sager vedrørende omregistrering	3
I alt	100

### Afgangen af sager

Motorankenævnene har i perioden 1. januar til 30. juni 2009 afsluttet 544 sager, fordelt med 287 sager i første kvartal og 257 sager i andet kvartal.

Af de 544 afsluttede sager i perioden 1. januar til 30. juni 2009 er 56 tilbagekaldt, og 488 er afgjort af nævnene. Fordelingen af udfaldet af de sager, som er afgjort af nævnene, fremgår af nedenstående tabel.

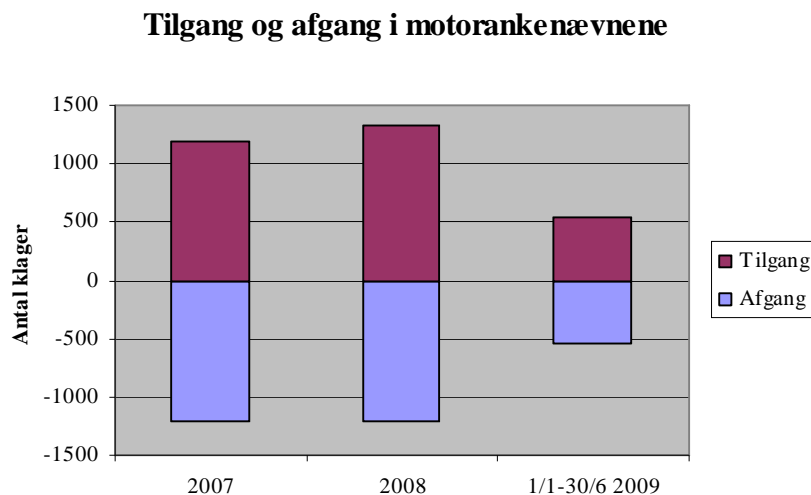
Tabel 8

<b>Procentfordeling af udfaldet af sagerne i motorankenævnene:</b>				
	<b>2006</b>	<b>2007</b>	<b>2008</b>	<b>2009</b>
	<u>1/4-31/12</u>	<u>1/1-31/12</u>	<u>1/1-31/12</u>	<u>1/1-30/6</u>
Fuldt eller delvist medhold	57	64	56	64
Stadfæstet	36	34	41	31
Skærpelse	7	1	1	2
Anden afgørelse*	0	1	2	3
Afgjorte sager i alt	100	100	100	100

\*) Under "Anden afgørelse" er medtaget afviste sager, afslag på genoptagelse o.l.

Tilgang og afgang i motorankenævnene i årene 2007, 2008 samt første halvår af 2009 fremgår af nedenstående figur.

Figur 6



### 2.3 Kundetilfredshed

Udviklingen i SKATs kundetilfredshed i 2. kvartal 2009 er illustreret nedenfor i tabel 9, for henholdsvis www.skat.dk, e-mail, telefon og TastSelv. Kundetilfredsheden måles ved en stikprøve, som foretages blandt de borgere, virksomheder og rådgivere, der kontakter SKAT. På en skala fra 1 til 5 angiver værdien 1 ”meget utilfreds” og 5 ”meget tilfreds”.

Som det fremgår af tabellen, er der sket en forbedring af tilfredsheden på alle områder fra 2. kvartal 2008 til 2. kvartal 2009. Dette er meget tilfredsstillende.

**Tabel 9 Gennemsnitlig tilfredshed for 2. kvartal 2008 og 2009 for de respektive kanaler:**

Kanal	2. kvartal 2008 (gns.)	2. kvartal 2009 (gns.)
Skat.dk	3,40	3,53
E-mail	3,52	3,60
Telefon	3,69	3,85
TastSelv	3,67	3,73

Set i forhold til 1. kvartal 2009 er der mindre udsving. Et mindre fald i kundetilfredsheden med Skat.dk, med E-mail og med Telefon og en mindre stigning med TastSelv.

### 2.4 Elektroniske henvendelser og svartider

SKATs mål på årsbasis er at besvare 80 pct. af alle e-mailhenvendelser inden for fem dage. I 2. kvartal i 2009 er i gennemsnit ca. 76 pct. blevet besvaret inden for fem dage. I samme kvartal 2008 blev der i gennemsnit besvaret ca. 70 pct. inden for 5 dage.

SKAT modtog i 2. kvartal 2009 i alt 88.665 elektroniske henvendelser (e-mail og fax), mod 101.534 henvendelser i samme kvartal 2008.

Udviklingen i antallet af elektroniske henvendelser fra 2008 til 2009 skal ses på baggrund af, at antallet af henvendelser i 2008 toppede i april måned, medens de i 2009 toppede i marts måned. SKAT modtog i første halvår 2008 ca. 198.000 henvendelser mod ca. 196.000 henvendelser i første halvår 2009.

### 2.5 Årsopgørelse/selvangivelse

Der er nu mulighed for at gøre status over selvangivelse og årsopgørelse skatteydere med enkle forhold.

Der er ca. 4,0 mio. skatteydere med enkle forhold, dvs. lønmodtagere, pensionister, studerende mv. I perioden medio marts til medio april modtog denne store persongruppe deres årsopgørelse for indkomståret 2008.

Som nævnt i SKATs kvartalsrapport vedrørende 1. kvartal 2009, jf. SAU alm. del – Bilag 361 (2008/09) var omfanget af indberetninger fra 3. parter udvidet i år som følge af bl.a. indberetninger fra almennyttige foreninger, idet gavebeløb nu fortrykkes direkte på årsopgørelsen. Herudover har det været muligt at fortrykke yderligere ca. 200.000 befordringsbidrag på årsopgørelsen. Sammenfaldende med stigningen i tidlige indberetninger af ændringer til årsopgørelsen har dette forhold betydet, at antallet af skatteydere, der har ændringer til årsopgørelsen i selvangivelsesperioden, er faldet fra 916.000 personer i 2008 til 715.000 personer i 2009, dvs. et fald på over 20 pct. Dette betyder, at ca. 3,3 mio. almindelige skatteydere har modtaget en årsopgørelse, de ikke har haft ændringer til.

Af de 715.000 skatteydere, der har haft ændringer til årsopgørelsen, har 669.000 personer valgt at gøre dette på TastSelv internet, svarende til ca. 94 pct. af skatteyderne. Knap 7.000 personer, eller ca. 1 pct. af skatteyderne, har valgt selvangive via TastSelv telefon, og 40.000 personer, svarende til ca. 5 pct. af skatteyderne, har valgt at indsende et oplysningskort med ændringerne. I forhold til sidste år er der således sket en fortsat, øget digitalisering af selvangivelsesprocedurerne, svarende til en stigning på ca. 10 pct.

## 2.6. *eIndkomst.*

I 2. kvartal har fokus været på at sikre, at virksomhedernes månedlige indberetninger til eIndkomst er rigtige og rettidige. Dermed er der taget hul på opgaven med at sikre kvaliteten af de eIndkomstdata, der lægges til grund for årsopgørelsen for 2009. Konkret tages der udgangspunkt i to samtidige fokusområder.

For det første er virksomhedernes muligheder for at kontakte SKAT øget gennem en styrkelse af telefonsupporten på henvendelser vedrørende eIndkomst. Dermed kan virksomhederne i endnu højere grad få hjælp og vejledning via telefonen, hvilket for både virksomheder og SKAT er en billig og effektiv måde at kommunikere på.

For det andet følges virksomhedernes månedlige indberetninger tæt. Udgangspunktet er, at der skal være sammenhæng mellem virksomhedens indberetning til eIndkomst og virksomhedens indbetaling af AM-bidrag og A-skat. Er der ikke det, er der en risiko for, at der mangler en indberetning, og SKAT kontakter derfor disse virksomheder i prioriteret rækkefølge. Herudover videreføres den kvalitetssikring af data, som blev gennemført i andet halvår af 2008, hvor SKAT identificerede potentielle fejl, og kontaktede virksomhederne, så fejlene blev rettet.

Ved udgangen af 2. kvartal svarede antallet af fejl i indberetningerne til, at over 99 procent af de eIndkomstdata, der lægges til grund for årsopgørelserne, er korrekte.

## *2.7 Vejledning og kontrol, Indsats*

### *Udviklingen i skattegabet*

Der er i finansloven 2009 indarbejdet tre overordnede effektmål, nemlig at underdeklarationen af personlig indkomst (skattegabet) ikke vokser, og at tilfredsheden med og tilliden til SKAT hos henholdsvis borgere og virksomheder oprettholdes.

Fastholdelsen af skattegabet på et lavt niveau kan ses som den overordnede målsætning for SKATs arbejde. Indsatsstrategien understøtter dette arbejde. Skattegabet er et effektmål, hvor fokus er på den effekt SKATs indsats har, snarere end på måden indsatsen gøres.

Opgørelsen af skattegabet sker én gang pr. år. Der anvendes den såkaldte nationalregnskabsmetode, hvor man sammenligner de personlige indkomster, som de fremstår i nationalregnskabet med de personlige indkomster, som de fremgår af SKATs registre. Skattegabet beregnes som et rullende gennemsnit af de seneste fem år.

I forbindelse med finansloven for 2007 blev det fastlagt, at målsætningen for skattegabet er, at det skal holdes på 3,1 pct. Målet på 3,1 pct. er det rullende gennemsnit for årene 2000-2004 (beregnet i 2006). Som det fremgår af figur 7 nedenfor, er grundlaget for dette mål et historisk lavt niveau for underdeklaration af personlig indkomst.

Målsætningen om at fastholde eller mindske skattegabet på 3,1 pct. er et bevidst meget ambitiøst valgt mål. Værdien af dette mål er først og fremmest, at det giver SKAT et fast overordnet mål for tilrettelæggelsen af sin indsats og ikke mindst udstikker kursen for tilrettelæggelsen af indsatsen som effektbaseret. Hermed sikres, at SKAT holder fokus i sin indsats, selvom den generelle udvikling i samfundsøkonomien også har stor betydning for målopfyldelsen det enkelte år.

For perioden 2002-2006 blev underdeklarationen af personlig indkomst opgjort til 3,6 pct. af BNP, jf. SKATs kvartalsrapport vedrørende 2. kvartal 2008, SAU alm. del – Bilag 269 (2007/08, 2. samling). Efter der er kommet nyere tal for nationalregnskabet, er tallet for 2002-2006 korrigeret op til 3,8 pct. Baggrunden herfor er en forhøjelse af tallet i 2006 fra 3,4 pct. til 3,9 pct. Nationalregnskabs-tallene, som indgår i beregningsmodellen, er foreløbige for så vidt angår de to



seneste år, dvs. her 2006 og 2007, så der kan stadig forekomme ændringer i opgørelsen af skattegabet.

For de seneste fem år (2003-2007) udgør underdeklarationen gennemsnitligt 3,9 pct. af BNP, svarende til omkring 65 mia. kr. årligt. Måltallet er derfor ikke opfyldt i år. Dette resultat skyldes, at årene efter det historiske lave niveau for underdeklaration beregnet i 2006 har vist en stigning i underdeklarationen. Således har skattegabet ligget under 3 pct. i alle årene fra 1999 og til og med 2002. Når det rullende femårsgennemsnit ikke længere omfatter de nævnte år, hvor der er opgjort et ekstraordinært lavt skattegab, vil de efterfølgende år med opgjorte højere skattegab selvsagt påvirke femårsgennemsnittet i opadgående retning.

Måltallet på 3,1 pct. af BNP fra 2004 synes som nævnt at repræsentere et historisk lavpunkt.

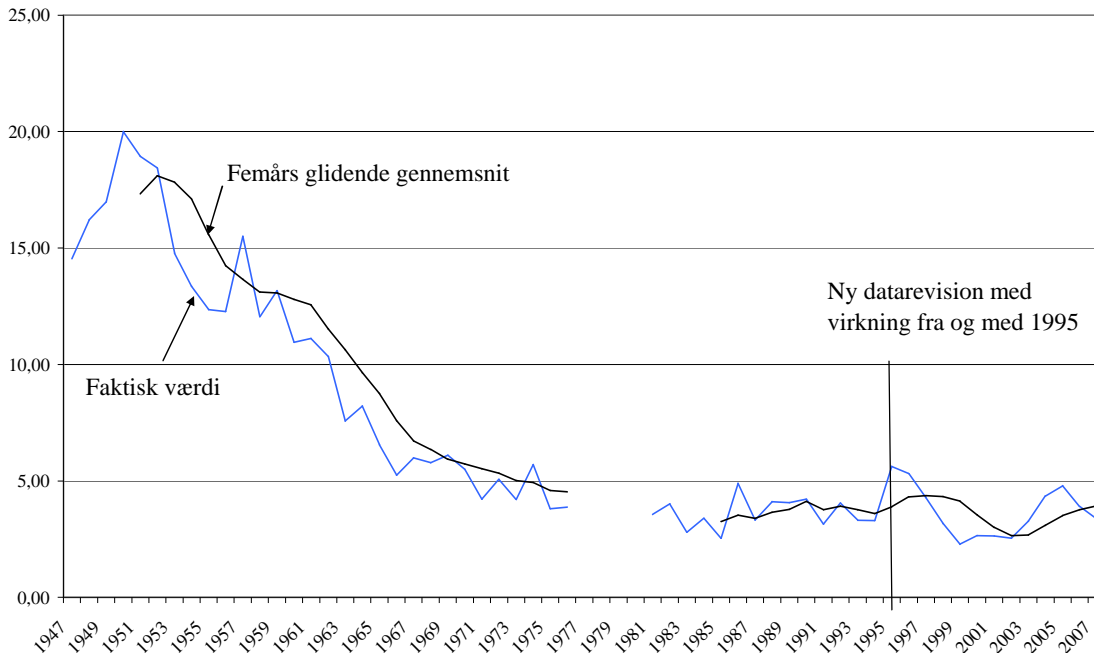
Skattegabet vil i de kommende år ikke komme ned på 3,1 pct. af BNP, da det beregnes som et glidende femårsgennemsnit.

Stigningen målt på det femårslige gennemsnit synes at aftage frem mod 2007 – og der er faktisk sket et fald for andet år i træk fra 2005 (4,8 pct.) til 2006 (3,9 pct.) og 2007 (3,4 pct.) i det årlige forskelsbeløb - men på grund af usikkerheden i metoden, er det endnu for tidligt at vurdere, om der er tale om et egentligt skift i udviklingen.

Det er vigtigt at understrege, at målingerne af den samlede underdeklaration af personlig indkomst er forbundet med usikkerhed. Dette indebærer, at det er vanskeligt at lægge for stor vægt på udviklingen fra år til år. Derimod kan man godt over en årrække tillægge tallene betydning.

Figur 7

**Udviklingen i forskelsværdien som mål for underdeklarationen af personlig indkomst i perioden 1947-2007. Forskelsværdi i procent af BNP.**



Note: Forskelsværdien angiver forskellen mellem nationalregnskabet's skøn over personlige indkomster og skattestatistikens tal for de faktiske indkomster.

Kilde: Nye beregninger foretaget af SKAT på baggrund af metoden i Gunnar Viby Mogensen, 2003, *Skattesnyderiets historie. Udviklingen i underdeklarationen i Danmark i 1900-tallet* samt Claus Larsen, 2002, *Underdeklaration af personlig indkomst målt ved sammenligning af dansk skatte- og nationalregnskabsstatistik*. Speciale ved Økonomisk Institut, Københavns Universitet

For SKAT er udfordringen under alle omstændigheder bl.a. et fortsat fokus på bekæmpelsen af underdeklaration i såvel personlig indkomst som i andre indkomstformer. SKAT har blandt andet fået et godt redskab til denne indsats, efter undersøgelsen af skatteydernes regelefterlevelse (de såkaldte compliancekontroller) er færdiggjort. Rapporterne er sendt til udvalget, SAU alm. del – Bilag 304 (2008/09) samt beskrevet i den seneste kvartalsrapport, SAU alm. del – Bilag 361 (2008/09).

Hermed har SKAT for første gang fået et nuanceret billede af regelefterlevelsen og er derfor blevet i stand til bedre at skræddersy sin indsats med henblik på optimering af effekten af indsatsen. Det er forventningen, at fremtidige indsatsprojekter vil kunne tilrettelægges endnu mere præcist hvad angår målgruppe, redskaber og gennemførelse end hidtil, således at effekten på skattegabet maksimeres. Dette gælder ikke alene landsdækkende projekter, men også lokale indsatsprojekter.

Skattegabets størrelse er derfor andet og mere end den årlige opgørelse af femårsgennemsnittet – det handler i lige så høj grad om, at fokusering på skattegabets størrelse er en ledetråd for SKATs tilrettelæggelse af opgaveløsningen og produktionen i overensstemmelse med indsatsstrategien med vægten på en effektbaseret tilgang

#### *Kursus – Effekt- og indikatormåling i praksis*

Som der blandt andet er redegjort nærmere for i SKATs kvartalsrapport vedrørende 4. kvartal 2007, SAU alm. del – Bilag 96 (2007/08, 2. samling), er det målsætningen i SKATs indsatsstrategi, at der i alle indsatsprojekter foretages effekt- eller indikatormålinger af de gennemførte indsatsprojekter.

SKAT udviklede i efteråret 2008 et internt kursus – *Effekt- og indikatormåling i praksis* - med henblik på at styrke regionernes faglige kompetence til at udføre effekt- og indikatormålinger af de lokale indsatsprojekter.

Afholdelsen af kurset forventes at medføre en væsentlig styrkelse af de regionale målinger, og derigennem en styrkelse af SKATs totale viden, således at der kan udvikles effektive værktøjer til at skabe en maksimal regelefterlevelse af skatte-reglerne.

Netop for at sikre at der regionalt i så høj udstrækning som muligt bliver uddraget erfaringer fra de gennemførte indsatsprojekter i forhold til, hvad der er/ikke er effektivt, er der nedsat regionale måleudvalg.

Samtidig er der sikret en landsdækkende koordinering, således at der fremover kan indsættes målekompetencer på netop de områder, hvor der er særligt behov for, at SKAT får ny viden,

#### *Måling af effekt af kampagne overfor angivelse af personalegoder, fryns mv.*

Der gennemføres et landsdækkende indsatsprojekt, der har til formål at øge efterretteligheden i forhold til korrekt angivelse af personalegoder. Målgruppen for projektet er håndværksbranchen og it-branchen. Der vil særligt være fokus på områderne skattefri rejse- og befordringsgodtgørelse og indberetningen til eIndkomst.

Indsatsen er en kombineret vejlednings- og kontrolindsats. Målingen belyser bl.a., om SKAT kan forvente, at udsendte vejledninger rent faktisk læses af modtageren. Det er særdeles relevant viden for SKAT, med henblik på fremover at være i stand til at målrette vejledningsindsatsen i forhold til specifikke målgrupper.

### *Måling af effekt af indsats ved fraflytterbeskatning – aktieavancer*

Der gennemføres et landsdækkende pilotprojekt, der skal belyse problemstillingen om fraflytterbeskatning. Når en borger, der ejer aktier eller investeringsfor- eningsbeviser for mere end 100.000 kr. fraflytter Danmark, er han/hun skatte- pligtig af en eventuel avance. Der er dog mulighed for at søge om henstand for en eventuel skyldig skat.

Projektet og målingen har to formål:

- Det skal belyse problemets omfang – hvor stort er problemet, hvilke fejl begås typisk, og er der basis for at løfte pilotprojektet til et landsdækkende indsatsprojekt.
- Samtidig skal målingen give en billede af, hvilke muligheder SKAT har for at sikre en eventuel skyldig skat fra borgere, der er fraflyttet landet – hvordan får SKAT vejledning frem til fraflyttede borgere, og hvilke værktøjer fungerer bedst på dette punkt.

### *Målinger på vej*

SKATs produktionsplan har bl.a. et mål om, at hver region leverer en effektmå- lingsrapport, der kan bidrage til SKATs viden om, hvordan udvalgte risikoområ- der bliver behandlet i forhold til at øge regelefterlevelsen. Målingerne er kende- tegnet ved, at der forventes en større grad af sikkerhed i målingerne i forhold til målingerne af de øvrige regionale indsatsprojekter, idet normerne fra undervis- ningen i *Effekt- og indikatormåling i praksis* skal anvendes. Målingerne forven- tes af være klar primo 2010.

### *Landsdækkende indsatsprojekter*

#### *Fairplay mv. – stort indsatsprojekt ved grænserne*

Som et særligt projekt i forbindelse med indsatsen vedrørende Fairplay blev der den 18. juni 2009 gennemført en stor aktion på grænserne med deltagelse af re- levante myndigheder.

Aktionen omfattede virksomheder mv., som agerer på områder, der har status som eller kan betragtes som landegrænse. For eksempel i og ved lufthavne, grænseovergange o. lign. Virksomhedernes aktiviteter skulle have direkte eller indirekte tilknytning til det at overskride en grænse og omfatte alle brancher. Aktionen omfattede også rejsende og vareoverførsler.

På aktionsdagen samarbejdede SKAT med det lokale politi, fødevaremyndighe- derne, Arbejdsdirektoratet og landets kommuner om at foretage en så omfattende indsats ved de danske grænsesteder, at næsten alle SKATs driftsområder blev vendt. Der blev kontrolleret alt fra told, smugleri, varemærkeforfalskning, punkt- afgifter, skat, moms til inddrivelse.

Næsten 300 medarbejdere deltog i indsatsen landet over. Indsatsen fandt sted ved grænsestederne mod Tyskland – både på Lolland og i Sønderjylland – samt ved havnene i Esbjerg, Århus, Hirtshals og København og lufthavnene i Billund, Esbjerg og København. Indsatsen var som nævnt rettet både mod rejsende, vareoverførsler, ansatte og virksomheder. Indsatsen foregik hele døgnet.

Det generelle billede viser, at de fleste af de omfattede virksomheder i lufthavne og havne optrådte korrekt i forholdene om det ansatte personale, dog var der problemer om overholdelse af reglerne om arbejdsudleje.

Der blev ved landegrænserne besøgt 38 virksomheder, der servicerer rejsende på den ene eller anden måde, eller hvor virksomhedernes aktivitet gør, at deres ansatte må passere en grænse. Det drejede sig bl.a. om restauranter, cafeer, shippingfirmaer, transportfirmaer, boreplatforme mv. Der blev i denne forbindelse afholdt interviews med over 300 personer.

Med hensyn til enkeltpersoner som passerer grænserne, var der en del, som agerede ukorrekt i forhold til vareindførsler mv. Det drejer sig bl.a. om indførsel af større mængder fødevarer, spiritus og cigaretter (hvor formodningen er for, at det er til videresalg), privat kørsel i firmabiler og gulplade biler, misbrug af prøveplader samt enkelte illegale indvandrere.

Det samlede antal personer, der blev kontrolleret ved de direkte grænseovergange, er ikke opgjort ved alle kontrolstederne, men anslås samlet at udgøre ca. 2.000.

Der blev udsendt en landsdækkende pressemeddelelse om aktionen til Ritzau, og der var pæn dækning af aktionen fra de lokale TV2 stationer og den lokale presse.

#### *Virksomheder med delvis fradragsret på momsområdet*

Projektet blev gennemført som pilotprojekt i 2008. SKAT besøgte en række virksomheder, som havde både momsfri og momspligtig omsætning. To forhold blev undersøgt:

1. Opfyldte de betingelserne for momsfritagelse
2. Beregnede de delvis fradragsret for deres udgifter. Virksomheder med momsfri omsætning har ikke fradrag for momsen. Hvis de både har momsfri og momspligtig omsætning, får de delvis fradragsret for de udgifter, som vedrører såvel den momsfri som den momspligtige omsætning, f.eks. husleje, administration mv.

Såvel reglerne for momsfritagelse som reglerne for delvis fradragsret for moms er relativt komplicerede, og tidligere erfaringer har vist, at virksomhederne ofte har svært ved at forstå reglerne.

Der blev foretaget besøg i 25 virksomheder inden for brancherne: alternative behandlere, køreskoler, motionscentre og flyveskoler.

Besøgene medførte forhøjelser af moms på ca. 1 mio. kr., forhøjelser af lønsumsafgift på ca. 100.000 kr., samt nedsættelser af lønsumsafgift på ca. 40.000 kr. Der blev fundet fejl hos knap 2/3 af de besøgte virksomheder.

På baggrund af erfaringerne fra pilotprojektet og fra tidligere år, besluttede SKAT at gennemføre et landsdækkende projekt i 2009 vedrørende virksomheder med delvis fradragsret på momsområdet.

Projektet begyndte i foråret 2009 med en informationskampagne. Der blev udsendt ca. 5.000 foldere til virksomheder med delvis fradragsret. De brancher, der var tale om, var bedemænd, turistkørsel, rutekørsel, ejendomsmæglere, tv- og radioforretninger, campingforhandlere, forhandlere af hårde hvidevarer, møbler og nye biler.

Som reaktion har SKAT fået telefoniske henvendelser fra ca. 12 pct. af virksomhederne, ligesom der har været en del artikler i revisorernes faglige blade.

I løbet af efteråret vil SKAT besøge ca. 150 virksomheder, som man vurderer bør være registreret for lønsumsafgift, men som ikke er det.

*Systemfejl vedrørende momsregningen i store virksomheder.*

De store virksomheder bidrager med en særdeles stor del af det samlede moms- og afgiftsprovenu. Ved at sætte fokus på dem og deres afregningsforhold vil SKAT derfor kunne sikre korrekt afregning af en stor andel af provenuet for moms og afgifter.

Fejl i mange af disse virksomheders afregning skyldes ikke nødvendigvis manglende vilje, men virksomhedernes komplekse forhold.

Projektet har derfor sat fokus på at gøre virksomhederne i stand til at afregne korrekt fremadrettet. Dette vil på sigt være ressourceoptimerende for både SKAT og virksomhederne. Målet er at sikre, at momsangivelserne bliver korrekte.

Projektet er medvirkende til at flytte ressourcerne fra kontrol til vejledning og derved være med til at sikre den strategiske målsætning om, at flest muligt skatteydere afregner korrekt.

Målgruppen er virksomheder med mere end 238 mio. kr. i omsætning eller med mere end 250 ansatte.

Projektet har omfattet besøg i 52 virksomheder med en samlet momspligtig omsætning på 42 mia. kr.

Besøgene har været frivillige for virksomhederne, og hensigten har været at få en dialog med virksomhederne og deres rådgivere om at foretage standard dataudtræk samt indføre særlige systemtests og interne kontroller, der kan sikre større kvalitet i momsangivelserne.

Det er sket ved, at projektet har udviklet et katalog over standard-tests, som kan supplere virksomhedernes egne interne kontroller/tests af validiteten af data. Testene tager udgangspunkt i det arbejde, der er foregået i OECD med ”Compliance-modellen”. Der er i dette regi udarbejdet et katalog over standard-tests, som virksomhederne kan implementere og herved tjekke om momsopsætningen, momsregningen, momsomsætningen samt om momsfradraget er beregnet korrekt.

Ca. halvdelen af de adspurgte virksomheder har sagt nej til tilbuddet. De virksomheder, som har sagt ja, har været glade for tilbuddet og den dialogbaserede tilgang.

Resultatet af indsatsen er, at SKAT har anbefalet virksomhederne at indføre samtlige kontroller/tests. 42 pct. af de udførte kontroller/tests gennemføres allerede af virksomhederne. Derudover har virksomhederne sagt ja til at indføre 25 pct. af testene, måske til 23 pct. og nej til 10 pct.

Når virksomhederne står tøvende overfor eller ikke vil indføre kontrollerne/testene, skyldes det ofte enten, at det nuværende bogføringssystem ikke kan håndtere testene, at virksomheden er underlagt andre standarder fra udenlandske moderselskaber, eller at virksomheden ikke har en fordel af den pågældende test, f.eks. på grund af en lille bilagsmængde på området.

Der hvor SKAT ved besøgene har konstateret problemer, har virksomhederne selv opgjort og rettet fejlene.

Projektet har således været medvirkende til, at risikoen for fremtidige fejl i de deltagende virksomheder er blevet mindre. Effekten vurderes at være længerevarende.

#### *Regionale indsatsprojekter:*

##### *Modspillere – med særligt henblik på anmeldelser og Fairplay*

Region Midt- og Sydsjælland modtager dagligt anmeldelser og kontroloplysninger om borgere og virksomheder, der af andre (borgere, virksomheder, kommuner andre myndigheder, fagforeninger, politi og internt i SKAT) formodes at snyde med skatter, afgifter og sociale ydelser. Samtlige anmeldelser bliver vurderet og visiteret således, at regionen sikrer, at alle henvendelser bliver taget seriøst. Dette indebærer også, at regionen bestræber sig på at sortere de anmeldelser fra, som er udtryk for ren chikane og misundelse, således at man ikke mister troværdighed overfor den enkelte borger.

Et væsentligt succeskriterium for anmeldelsesprojektet har været at styrke og udvikle samarbejdet med andre myndigheder – heriblandt især kommunerne – for at få anmeldelsen belyst hele vejen rundt (helhedsorienteret sagsbehandling). Regionen har etableret et netværk af kontaktpersoner til diverse socialforvaltninger, og dette samarbejde har udviklet sig meget positivt og virker begge veje.

Regionen har valgt at samle indsatsen mod disse formodede modspillere med indsatsen i en række lokale Fairplay projekter. I aktionerne har deltaget repræsentanter fra fødevarerkontrollen, politiet, Arbejdsdirektoratet, fiskerikontrollen og kommunernes socialforvaltninger.

I 2. kvartal 2009 har der været gennemført følgende aktioner:

- 27 kontroller i restaurationer efter udeholdt omsætning, ulovlig indvandring, uregistrerede ansatte og socialt bedrageri.
- 21 kontroller i kiosker efter punktafgiftspligtige varer, udeholdt omsætning, uregistrerede ansatte og socialt bedrageri.
- Kontrol i adskillige havne efter ”sorte” landinger af fisk, uregistreret arbejdskraft og socialt bedrageri.
- Roskilde kræmmermarked med kontrol i 177 boder efter uregistreret arbejdskraft og socialt bedrageri.
- Bordelaktion med besøg i 2 bordeller efter socialt bedrageri og udeholdt omsætning.
- Roskilde Festival med kontrol i 121 boder og 26 restauranter samt kontrol af uregistreret/ulovligt salg af drikkevarer mv. omkring festivalen.
- DGI Landsstævne Holbæk med 21 kontroller i boder og restaurationer efter udeholdt omsætning, uregistrerede ansatte og socialt bedrageri
- Grænseaktion ved Rødby Færgehavn med kontrol af 496 biler, 4 busser, 316 lastbiler, 278 stk. bagage og 276 personer.



Resultaterne kan sammenskrives:

- 39 logbøger uddelt <sup>4</sup>
- 5 bødesager på logbøger
- 20 uden arbejdstilladelse overgivet til politiet (anholdte og bødesager)
- 1 menneskesmugler overgivet til politiet og anholdt
- 94 personer på overførselsindkomst indberettet til kommuner eller Arbejdsdirektoratet
- 30 uregistrerede virksomheder
- 4 virksomheder der ikke var importørregistreret
- 5 fogedsager (på stedet)
- Ca. 11.000 beslaglagte dåser (øl/vand)
- Ca. 100 flasker spiritus beslaglagt
- Ca. 100 liter vin beslaglagt
- 4 indberetninger af kopivarer
- 1 ulovlig kniv
- 3 gulpladebiler med ulovligt bagsæde
- Et antal sager på privat anvendelse af gulpladebiler

Et af Fairplays hovedformål er at vise, at der er en risiko for at blive opdaget, når man snyder. Synligheden skal ligeledes være der overfor den almindelige borger, således at retssikkerhedsfølelsen bibeholdes i samfundet. Dette er en holdningsbearbejdning mere end en konkret målbar indsats. Der benyttes derfor en meget aktiv pressekontakt med udsendelse af pressemeddelelser om alle aktioner og om ”skæve” eller store enkeltsager.

Den aktive pressestrategi har i 2. kvartal resulteret i:

- 2 gange udsendelser i TV-Øst
- 2 gange i P4
- Et antal gange i lokalradioen
- 3 udsendte generelle pressemeddelelser
- 6 udsendte pressemeddelelser tilknyttet aktioner
- 1 udsendt sagsrelevant pressemeddelelse
- 6 udsendte pressemeddelelser i perioden 1. juli - 15. juli 2009 relateret til kontrol omkring 2. kvartal

---

<sup>4</sup> For at sikre at der sker registrering af alle ansatte i en virksomhed, kan såvel SKAT som Arbejdsdirektoratet og kommunerne pålægge en virksomhed at føre en såkaldt logbog. Hver dag inden arbejdets start skal arbejdsgiveren give oplysninger om de personer, der forventes at udføre arbejde i virksomheden den pågældende dag. Hvis der i løbet af arbejdsdagen indkaldes yderligere personale eller vikarer, skal det skrives ind i logbogen, inden arbejdet påbegyndes. Der skal gives oplysninger om alle, der udfører arbejde den pågældende dag, uanset om der udbetales løn for arbejdet, og uanset om de ansatte er "på prøve", "i aktivering", "hjælper til" eller lignende. Hvis en virksomhed undlader at følge et pålæg om at føre logbog, kan den straffes med bøde. For 2009 udgør bøden 5.800 kr.

*Kontrol af biler på udenlandske plader*

Region Syddanmark har i tæt samarbejde med færdselspolitiet på Fyn foretaget kontrol af udenlandske biler, som uretmæssigt anvendes af personer med bopæl i Danmark

Kontrollen fandt sted i 2008, og der er konstateret unddragelse af registreringsafgift i 48 tilfælde. Den undtagne registreringsafgift udgjorde 3.828.000 kr.

SKAT har ikke beføjelse til at standse køretøjerne på landevejen, hvorfor det er nødvendigt at samarbejde med politiet. Samarbejdet har været meget tilfredsstillende. Politiets tilstedeværelse har desuden en gavnlig virkning på hele måden, hvorpå kontrollen foregår.

På baggrund af de gode erfaringer med projektet fra Region Syddanmark og andre steder i 2008 er det besluttet at gennemføre det som landsdækkende projekt i 2009. Projektet er i 2009 udvidet til også at omfatte uddeling af pjecer om reglerne. Projektet er samtidig en ikke uvæsentlig del af samarbejdet med politiet mod bandekriminaliteten.

*Restancer*

SKAT står for inddrivelse af al gæld til det offentlige.

På finansloven er der fastsat måltal for restanceinddrivelsesopgaven.

SKATs måltal på finansloven omfatter henholdsvis et måltal for restancer på skatter og afgifter og et måltal for øvrige restancer.

Det første måltal, der er på 9,7 mia. kr. pr. 31. december 2009, omfatter restancer vedrørende A-skat, moms, afgifter, selskabsskat m.v. og restancer vedrørende personskat og arbejdsmarkedsbidrag samt vægtafgift.

Det andet måltal, der er på 14,5 mia. kr. pr. 31. december 2009, omfatter bl.a. underholdsbidrag, forbrugsafgifter, tilbagebetaling af kontanthjælp, bøder, studielån samt sagsomkostninger.

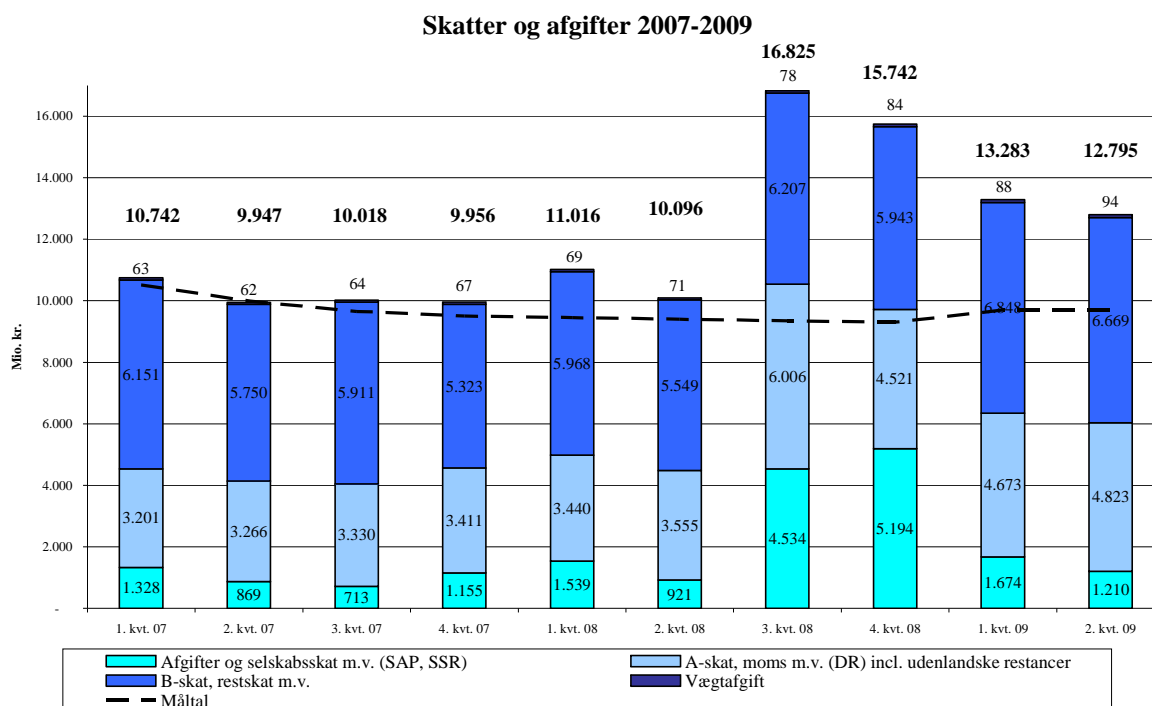
SKAT har ikke nået måltallene på finansloven i 2008 for skatter og afgifter eller for øvrige restancer. I de tidligere kvartalsrapporter, jf. blandt andet rapporten vedrørende 4. kvartal 2008, SAU alm. del – Bilag 211 (2008/09) er der redegjort for de nærmere årsager hertil. SKAT forudser allerede nu, at restancemålene for 2009 næppe kan nås.

### Restancer vedrørende skatter og afgifter

På skatte- og afgiftsområdet er den kvartalsvise udvikling restancerne fra 1. januar 2007 til 30. juni 2009 vist i figur 8 og i tabel 10.

Figur 8

### Kvartalsvis udvikling i skatte- og afgiftsrestancer fra 1. januar 2007 til 30. juni 2009.



Tabel 10

**Udviklingen i Skatter og afgifter 2007-2009 angivet i mio. kr. (løbende priser).**

	2007				2008				2009	
	1.kvt.	2.kvt.	3.kvt.	4.kvt.	1.kvt.	2.kvt.	3.kvt.	4.kvt.	1.kvt.	2.kvt.
<b>Afgifter og selskabsskat m.v. (SAP, SSR)</b>	1.328	869	713	1.155	1.539	921	4.534	5.194	1.674	1.210
<b>A-skat, moms m.v. (DR) incl. udenlandske restancer</b>	3.201	3.266	3.330	3.411	3.440	3.555	6.006	4.521	4.673	4.823
<b>B-skat, restskat m.v.</b>	6.151	5.750	5.911	5.323	5.968	5.549	6.207	5.943	6.848	6.669
<b>Vægtafgift</b>	63	62	64	67	69	71	78	84	88	94
<b>Skatter og afgifter</b>	<b>10.742</b>	<b>9.947</b>	<b>10.018</b>	<b>9.956</b>	<b>11.016</b>	<b>10.096</b>	<b>16.825</b>	<b>15.742</b>	<b>13.283</b>	<b>12.795</b>
<b>Måltal</b>	<b>9.500</b>				<b>9.300</b>				<b>9.700</b>	

Note: I 2008 har restanceudviklingen blandt andet været særlig påvirket af følgende forhold:

*For det første* har SKAT i en større sag foretaget en ansættelsesændring, der har udløst en selskabsskat på ca. 3,6 mia. kr. Selskabet har påklaget ansættelsesændringen til Landsskatteretten. Opkrævningen er be-  
restillet som følge af anmodning om forhandling med de udenlandske myndigheder, og der er i øvrigt stillet  
sikkerhed i forbindelse med behandling af den indgivne klage over skatteansættelsen. Beløbet er som følge  
heraf udgået af restancemassen ved udgangen af januar måned 2009.

*For det andet* har udviklingen været en følgevirkning af eIndkomstproblematikken, der medførte, at SKAT  
som konsekvens af indfasningen af eIndkomst suspenderede inddrivelsen af A-skatteestancer i 2008 fra  
januar til august 2008. Problematikken har været nævnt i tidligere kvartalsrapporter, ligesom Skatteudvalget  
har modtaget en nærmere redegørelse i form af et SKAT-notat sendt til Skatteudvalget, jf. SAU alm. del -  
Bilag 9 (2008/09).

*For det tredje* viste en undersøgelse foretaget af SKATs Interne Revision, at resultatopgørelsen pr. 31.  
december 2007 af inddrivelige skatter og afgifter hvilede på et usikkert grundlag og dermed ikke var til-  
fredsstillende. Resultat af undersøgelsen resulterede i en rapport, der blev sendt til Skatteudvalget, SAU  
alm. del - Bilag 26 (2008/09), ligesom Skatteudvalget er særskilt orienteret om status på opfølgningen ved  
notat af 4. september 2009, SAU alm. del - Bilag 403 (2008/09).

I 2. kvartal 2009 er restancerne for skatter og afgifter på i alt ca. 12,8 mia. kr.,  
hvilket er ca. 3,1 mia. kr. over måltallet på 9,7 mia. kr.

Da der er sæsonmæssige udsving i restancerne for skatter og afgifter m.v., er det  
nærliggende at sammenligne tallene fra 2. kvartal 2008 og 2. kvartal 2009. En  
sådan sammenligning viser en stigning på knap 2,7 mia. kr. Heraf tegner A-skat,  
moms m.v. incl. udenlandske restancer for ca. 1,27 mia. kr. og B-skat, restskat  
m.v. for ca. 1,12 mia. kr. En tilsvarende sammenligning mellem 2. kvartal 2007  
og 2. kvartal 2008 viser en stigning på ca. 1,5 mia. kr. Denne udvikling er efter  
SKATs opfattelse udtryk for, at den aktuelle konjunktursituation allerede har haft

og må forventes fortsat at få indflydelse på restanceudviklingen. Dette skyldes, at den finansielle sektors strammere kreditpolitik for både private og virksomheder har sat inddrivelsesområdet under et stigende pres i 2008 og begyndelsen af 2009 – en tendens, der må antages at fortsætte i resten af 2009 og ind i 2010. Stigende pres på privatøkonomien i den aktuelle nedgangstid har tillige medført en stigning i tvangsauktioner, hvor nogle borgere har set sig nødsaget til at bruge SKAT som ”långiver” for at undgå at ende i en sådan situation. Restanceudviklingen er derfor påvirket af, at et større antal af restanter på person- og virksomhedsområdet i højere grad end tidligere ikke har og heller ikke fremadrettet vil have en betalingsevne, således at restancerne kan afvikles. Derfor øges SKATs ressourceforbrug til rent sagsbehandlingsmæssigt at foretage sikring af restancerne, uden at dette nødvendigvis har afspejlet sig i det aktuelle inddrivelsesprovenu.

For så vidt angår *afgifter og selskabsskat m.v.* skal det bemærkes, at et tilsvarende fald i disse restancer også ses i 2007 og 2008, hvilket skyldes, at selskabsskatterne forfalder til betaling i november måned hvert år.

For så vidt angår *B-skat, restskat m.v.* er de kvartalsmæssige udsving i disse restancer påvirket af sæsonmæssige udsving, idet B-skatterne alene opkræves 10 måneder om året juni og december undtaget, og restskatterne som alt overvejende hovedregel forfalder til betaling i september, oktober og november måned.

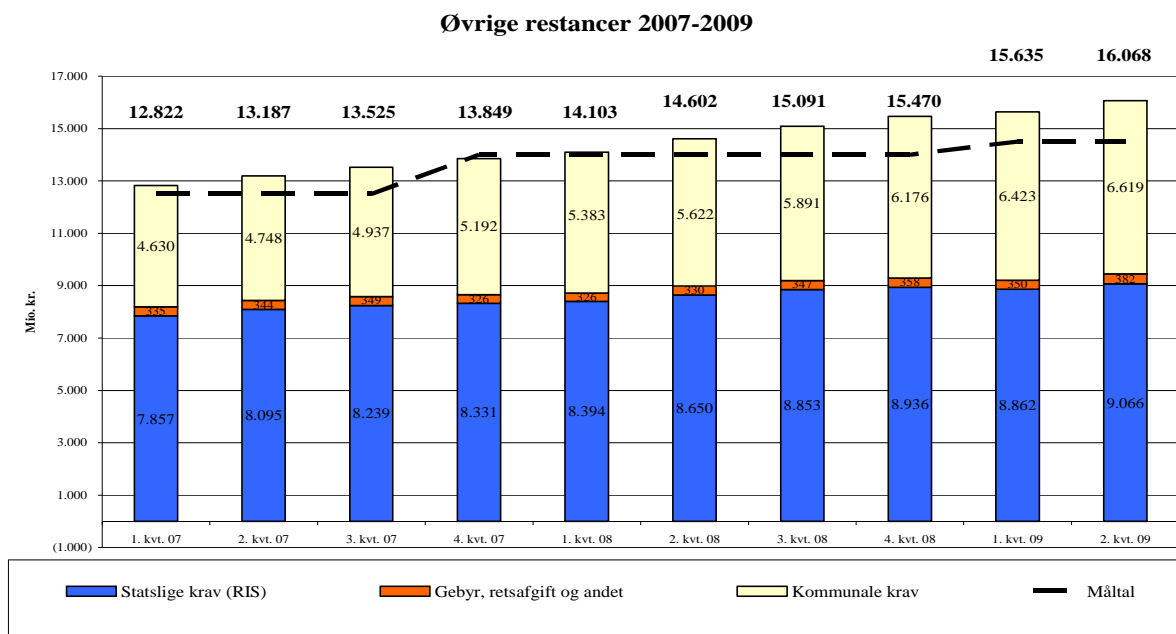
Stigningen i personrestancerne er også påvirket af, at SKAT, som konsekvens af udviklingen i restancerne, har fokuseret på inddrivelse af store virksomhedsrestancer for at begrænse restancetilvæksten. Personrestancerne er derfor ikke blevet behandlet med samme intensitet som virksomhedsrestancerne. Dette skal dog ses i sammenhæng med reorganiseringen af inddrivelsesområdet pr. 1. januar 2009, hvor personinndrivelsen er samlet og ensrettet i det nye inddrivelsescenter, jf. nedenfor.

#### *Øvrige restancer*

For så vidt angår det andet måltal på finansloven, *øvrige restancer*, er den kvartalsvise udvikling i restancerne fra 1. januar 2007 til 31. marts 2009 vist i figur 9 og tabel 11.

Figur 9

### Kvartalsvis udvikling i Øvrige restancer fra 1. januar 2007 til 30. juni 2009.



Tabel 11

### Udviklingen i Øvrige restancer perioden 2007-2009 angivet i mio. kr. (løbende priser).

	2007				2008				2009	
	1.kvt.	2.kvt.	3.kvt.	4.kvt.	1.kvt.	2.kvt.	3.kvt.	4.kvt.	1.kvt.	2.kvt.
<b>Statslige krav (RIS)</b>	7.857	8.095	8.239	8.331	8.394	8.650	8.853	8.936	8.862	9.066
<b>Kommunale krav</b>	4.630	4.748	4.937	5.192	5.383	5.623	5.891	6.176	6.423	6.619
<b>Gebyr, retsafgift og andet</b>	335	344	349	326	326	330	347	358	350	382
<b>Øvrige restancer</b>	<b>12.822</b>	<b>13.187</b>	<b>13.525</b>	<b>13.849</b>	<b>14.103</b>	<b>14.602</b>	<b>15.091</b>	<b>15.470</b>	<b>15.635</b>	<b>16.068</b>
<b>Måltal</b>	<b>12.500</b>				<b>14.000</b>				<b>14.500</b>	

Note:

På finansloven for 2007 står et måltal på 10 mia. kr., men SKAT fik hævet det interne måltal til 12,5 mia. kr. for øvrige restancer i 2007 pga. en ekstraordinær stigning i politiets restancer.

I 2. kvartal 2009 er øvrige restancer på ca. 16,1 mia. kr., hvilket er ca. 1,6 mia. kr. over måltallet på 14,5 mia. kr.

Stigningen i disse restancer fra 2. kvartal 2008 til 2. kvartal 2009 er på ca. 1,5 mia. kr. Heraf udgør stigningen på de kommunale restancer godt 1,0 mia. kr., og det resterende beløb på ca. 0,5 mia. kr. skyldes primært en stigning i øvrige statslige krav (RIS). En tilsvarende sammenligning mellem 2. kvartal 2007 og 2. kvartal 2008 viser en stigning på ca. 1,4 mia. kr., hvilket indikerer, at udviklingen i de øvrige restancer er konstant. Fra 1. kvartal 2009 til 2. kvartal 2009, er der sket en samlet stigning i de øvrige restancer på ca. 433 mio. kr.

De øvrige restancer består udover kommunale krav og statslige krav (RIS) af gebyrer og afgifter. Det er dog primært stigningen i de kommunale krav, der sætter sit præg på den samlede restanceudvikling vedrørende de øvrige restancer.

#### *Kommunale restancer*

Som nævnt i tidligere kvartalsrapporter fremgik det som et særskilt tema i regeringens aftale om kommunernes økonomi for 2009, at regeringen og Kommunernes Landsforening (KL) er enige om vigtigheden af en effektiv opgavevaretagelse af den fælles opkrævnings- og inddrivelsesopgave. Med henblik på at sikre en fortsat hensigtsmæssig varetagelse og organisering blev regeringen og KL enige om at iværksætte en fælles analyse af årsagerne til stigningen i de kommunale restancer, der kan skabe grundlag for en forventningsafstemning omkring den fremtidige opgavevaretagelse på inddrivelses- og opkrævningsområdet.

Det fremgår af aftale om kommunernes økonomi for 2010 af 16. juni 2009:

#### **”Plan for nedbringelse af de kommunale restancer.**

Som opfølgning på økonomiaftalen for 2009 har SKAT og KL i fællesskab udarbejdet en analyse af udviklingen i restancerne på det kommunale område. På baggrund af analysen er regeringen og KL enige om at mødes i det tidlige efterår for at drøfte opfølgende initiativer.”

Skatteministeriet har taget initiativ til at mødes med KL med henblik på at få aftalen fulgt op med fremadrettede og handlingsorienterede løsninger, som forhåbentligt kan medvirke til at vende restanceudviklingen på kommunalkravsområdet indenfor en overskuelig periode.

#### *Øvrige statslige krav (RIS)*

I RIS systemet er det i modsætning til SKATs øvrige systemer, hvor alene den aktuelle restancebeholdning kan ses, muligt at se den beløbsmæssige tilgang af restancer.

Restancerne er fra 1. kvartal 2009 til 2. kvartal 2009 steget med ca. 204 mio. kr. Restancetilgangen har i samme kvartal været på ca. 800 mio. kr. I 2. kvartal 2009

er der indbetalt ca. 280 mio. kr., ligesom der er nedskrevet restancer for et tilsvarende beløb. Årsagen til den samlede stigning skyldes primært, som nævnt i kvartalsrapporten for 1. kvartal 2009, jf. SAU alm. del – Bilag 361, en stigning i oversendelse af krav fra politiet. Inddrivelse af restancerne i RIS er effektiviseret og automatiseret mest muligt.

Som det fremgår af ovenstående er der generelt sket en stigning i restancerne både for så vidt angår skatter og afgifter samt øvrige restancer. Den nuværende konjunktursituation, hvor Danmark i høj grad påvirkes af den internationale lavkonjunktur, giver et vanskeligt udgangspunkt for mulighederne for at vende udviklingen her og nu.

Uanset den nuværende konjunktursituation har SKAT fremadrettet fortsat stort fokus på inddrivelsesområdet, og SKAT har iværksat og vil fremadrettet iværksætte en række konkrete initiativer til ensretning og effektivisering af inddrivelsesopgaven.

#### *Ny organisering pr. 1. januar 2009*

Som nævnt i de tidligere kvartalsrapporter, senest i rapporten vedrørende 1. kvartal 2009, SAU alm. del – Bilag 361 (2008/09), har SKAT gennemført en omfattende reorganisering af inddrivelsesområdet, som led i SKATs nye struktur pr. 1. januar 2009. Der etableres et helt nyt landsdækkende inddrivelsescenter, som fremadrettet vil blive fuldt ansvarlig for inddrivelse af alle personrelaterede restancer.

Det nye landsdækkende inddrivelsescenter vil være en udbygning af det hidtidige inddrivelsescenter, der har varetaget inddrivelsen af en række statslige fordringer på personområdet ved brug af målrettet maskinel inddrivelse, selvbetjeningsløsninger mv. i RIS-systemet. Inddrivelsescentret har iværksat og vil fremadrettet fortsat iværksætte procesforbedringer, der vil føre til flere ensartede og effektive arbejdsprocesser på personinddrivelsen for SKATs egne krav, andre statslige og kommunale krav.

Implementering af inddrivelsescentret forløber planmæssigt. Der er tilført 60 nye medarbejdere pr. 1. september 2009, der kompetencemæssigt styrkes gennem en inddrivelsesmæssig grunduddannelse, der fagligt og systemmæssigt er tilpasset inddrivelsescentrets arbejdsopgaver. Det forventes, at alle personrestancer fra og med 1. januar 2010 vil blive behandlet i inddrivelsescentret.

Ansvar for inddrivelse af de virksomhedsrelaterede restancer er placeret regionalt, så opgaven kan løses effektivt i samarbejde med indsats. På virksomhedsområdet har SKAT taget initiativ til at iværksætte lignede procesforbedringer,



der i lighed med personområdet skal sikre en højere grad af ensretning og effektivisering af inddrivelsen af de virksomhedsrelaterede restancer, der typisk er kendetegnet ved at være beløbsmæssigt større og mere komplekse i sin sammensætning. SKAT har til brug herfor blandt andet vedtaget en virksomhedsinddrivelsespolitik, jf. nedenfor.

Samtidig med strukturændringen er der sket en ledelsesmæssig opprioritering og sat et øget produktionsmæssigt fokus på inddrivelsesområdet. Derfor har SKAT primært fokus på implementering af den nye struktur på inddrivelsesområdet hurtigst muligt.

#### *EFI (Et fælles inddrivelsessystem)*

Den organisatoriske ændring af inddrivelsesområdet skal først og fremmest ses som en investering og et tiltag til forberedelse af implementering af EFI. Systemet er under udvikling hos KMD og Capgemini for SKAT. Indførelse af EFI skal understøtte alle kendte inddrivelsestiltag og medvirke til at sikre en øget ensartet og effektiv håndtering af inddrivelsesområdet. EFI er konstrueret med maksimal automatisering for øje, som vil give en optimal systemunderstøttelse til inddrivelse af alle krav uanset art og størrelse.

Systemløsningen er optimeret således, at der alene undtagelsesvis sker manuel sagsbehandling. Alle skyldnere vil blive overvåget maskinelt, og EFI igangsætter automatisk inddrivelse af krav overfor skyldnere, der har eller får en betalings-eвне. Herudover giver EFI mulighed for ledelsesmæssig styring af produktionen, som vil øge muligheden for ensartet og effektiv inddrivelse af alle krav, herunder iværksatte særlige indsatser overfor udvalgte restancearter.

#### *Virksomhedsinddrivelsespolitikken*

SKAT arbejder som nævnt på vedtagelse af en virksomhedsinddrivelsespolitik, der skal implementeres i 2009 og danne grundlag for en ensartet inddrivelse af de virksomhedsvendte restancer på landsplan.

Virksomhedsinddrivelsespolitikken har til formål, at

- sikre en afbalanceret, effektiv, ensartet og konsekvent inddrivelse overfor virksomhedsskyldnere, således at størst muligt provenu sikres og restancetilvæksten stoppes.
- øge efterretteligheden og dermed antallet af virksomheder, der selv angiver og betaler til tiden.

Virksomhedsinddrivelsespolitikken skal således følge indsatsstrategien i SKAT.

Virksomhedsinddrivelsespolitikken er som udgangspunkt uafhængig af de generelle konjunkturforhold i samfundet, men som følge af den nuværende konjunktursituation, er der i virksomhedsinddrivelsespolitikken indarbejdet retningslinier for, hvorledes SKAT restancemæssigt imødegår krisen på virksomhedsområdet.

Virksomhedsinddrivelsespolitikken vil blive suppleret og understøttet af landsdækkende prioriteringer og processer med henblik på at etablere en ensartet og geografineutral virksomhedsinddrivelse.

#### *Oprydning i uinddrivelige restancer gennem afskrivning og eftergivelse*

Den nye inddrivelseslov, der trådte i kraft den 1. januar 2009, har åbnet mulighed for afskrivning af gæld til det offentlige. SKAT har påbegyndt en oprydning af den eksisterende restancemasse, hvor krav, der ikke vil kunne inddrives, afskrives.

Afskrivning af restancer indgår i øvrigt som en almindelig del af inddrivelsen, idet der ikke bruges ressourcer på at afbryde forældelse på gæld, der alligevel ikke skønnes at kunne inddrives.

Samlet set vil afskrivning og eftergivelse af ikke inddrivelige restancer betyde, at SKAT kan give et mere retvisende billede af, hvad virksomheder og borgere skylder det offentlige og dermed bedre prioritering og ressourcestyring af de inddrivelige restancer, herunder kommunale krav.

### **3. Interne forhold**

#### *3.1. Personaleforhold, tilgang, afgang, status samt sygefravær*

Nedenstående tabeller viser udviklingen i antallet af ansatte mv. i SKAT i 2. kvartal af 2009.

*Tabel 12*

<b>Ansatte i SKAT</b>	<b>Primo 2. kv. 2009</b>	<b>Årsværk</b>	<b>Ultimo 2. kv. 2009</b>	<b>Årsværk</b>
1. Antal ansatte i SKAT (medarbejdere og ledere)	Ca. 8.203	Ca. 7.990	Ca. 8.134	Ca. 7.920
2. Antal ansatte med ekstraordinær tjenestefrihed	Ca. 342	Ca. 332	Ca. 280	Ca. 270

1. Tallene er ekskl. elever, vikarer, medarbejdere omfattet af det rummelige arbejdsmarked og medarbejdere med ekstraordinær tjenestefrihed.

2. Tallene er ekskl. elever, vikarer og medarbejdere omfattet af det rummelige arbejdsmarked.

Nedenstående tabel 13 viser sygefravær i SKAT i 2. kvartal 2009:

*Tabel 13*

Sygefravær	Bruttosygefravær	Nettosygefravær
2. kvartal 2009	2,00 fraværdsdage pr. medarbejder	1,29 fraværdsdage pr. medarbejder
2. kvartal 2008	2,15 fraværdsdage pr. medarbejder	1,36 fraværdsdage pr. medarbejder

Bruttosygefraværet svarer til fraværdsdage i alt pr. medarbejder inkl. længerevarende sygefravær.

Nettosygefraværet svarer til fraværdsdage pr. medarbejder ekskl. længerevarende sygefravær.

Længerevarende sygefravær er fravær i mere end 30 arbejdsdage.

Der kan konstateres et svagt fald i både brutto- og nettosygefravær for 2. kvartal 2009 i forhold til det tilsvarende kvartal i 2008. I 2. kvartal 2009 var der dog færre arbejdsdage end i 2. kvartal 2008, da påsken i år faldt i 2. kvartal – i modsætning til sidste år. Kvartalerne er derfor ikke helt sammenlignelige. SKAT fortsætter med at have fokus på sygefravær.

### 3.2. SKAT i forandring

SKAT gennemfører i øjeblikket en omlægning af strukturen. Omlægningen sker over en flerårig periode. Baggrunden for omlægningen er beskrevet mere udføreligt i besvarelsen af Skatteudvalgets spørgsmål 421 af 10. juni 2009 (alm. del 2008/09).

Den ny struktur og tilpasning af lokaler til færre medarbejdere er led i en stor samlet omstillingsproces, der også omfatter øget digitalisering og arbejdet med indsatsstrategien som den bærende strategi.

De planlagte organisationsændringer bygger på, at et stigende antal opgaver kan varetages uafhængig af, hvor de fysisk er placeret. Det gælder eksempelvis kundecentrene, der betjener borgere og virksomheder telefonisk, men også en lang række andre opgaver. Disse opgaver placeres i den ny struktur i landsdækkende enheder, der hver især samles på sigt få steder i landet, men således at de under ét er spredt over landet.

Som nævnt i SKATs kvartalsrapport vedrørende 3. kvartal 2008, jf. SAU alm. del – Bilag 87 (2008/09), er der etableret 13 landsdækkende enheder med det formål at samle en lang række opgaver. De landsdækkende enheder er hver især knyttet organisatorisk til én af de seks regioner.

Andre opgaver skal løses fortrinsvis lokalt og betegnes som regionale basisopgaver. Disse opgaver, der omfatter kundeservice og indsatsopgaver, placeres i alle

de byer, hvor skattecentrene blev placeret ved fusionen. Dog lukkes det tidligere skattecenter i Ballerup helt.

De regionale basisopgaver løses som nævnt fra skattecentrene, der er samlet i seks regioner. Der vil blive etableret en vis arbejdsdeling mellem disse, således at der ikke nødvendigvis er en direkte sammenhæng mellem de opgaver, der løses på en given lokalitet, og det geografiske opland.

Der arbejdes i løbet af efteråret med placeringen og sammensætningen af de regionale basisopgaver.

De lokalemæssige tilpasninger finder sted gradvis, da antallet af årsværk i SKAT falder fra omkring 10.000 ved fusionen i 2005 til under 7000 i 2013. Der er selv sagt ikke behov for samme lokalekapacitet i en situation med væsentlig færre medarbejdere.

Det er uundgåeligt, at organisationsændringerne og lokaletilpasningerne vil berøre en del medarbejdere. Der vil blive lagt vægt på at reducere generne mest muligt og på at gennemføre den nødvendige kompetenceudvikling.

Der er i besvarelsen af spørgsmål 421 redegjort for planerne i de enkelte regioner og byer.

De største lokaleændringer sker i Skive, Randers, Odense, Billund, Esbjerg, Næstved samt som nævnt Ballerup.

#### **4. Systemmodernisering**

Der henvises til de kvartalsvise statusrapporter fra SKAT til Finansudvalget og Skatteudvalget vedrørende udviklingen i systemmoderniseringen (fase 1 og fase 2).