

Dato: 10. juli 2009



EU Kommissionen
SG Plaintes

Pr. E-post

Klage over den danske stats manglende overholdelse af habitatdirektivets artikel 6.3 i EF fuglebeskyttelsesområde "Tøndermarsken"

Danmarks Naturfredningsforening fremsender her klage over den danske stats manglende overholdelse af habitatdirektivets artikel 6.3 i EF fuglebeskyttelsesområde "Tøndermarsken".

Området er udpeget som EF fuglebeskyttelsesområde nr. 60 (DK009X060).

Der i området iværksat (genoptaget) en omfattende dræning, som indebærer en ødelæggelse af "levestederne" jf. artikel 6.3, for en række af de fuglearter, som området er udpeget for at tilgodese.

Den danske stat har på trods heraf ikke hverken bragt dræningen til ophør, eller gennemført en konsekvensvurdering i henhold til habitatdirektivets artikel 6.3. Dermed foregår med regeringens vidende en aktiv ødelæggelse af "levestederne" for de fuglearter, som området er udpeget for at tilgodese.

Danmarks Naturfredningsforening står til rådighed for en uddybelse. Foreningens kontakt i denne sag er biolog Bo Håkansson der kan kontaktes pr. E-post boh@dn.dk

Med venlig hilsen



René la Cour Sell
direktør

Klage over den danske stats manglende overholdelse af habitatdirektivets artikel 6.3 i EF fuglebeskyttelsesområde "Tøndermarsken"

Fakta i sagen

Lov om beskyttelse af de ydre koge i Tøndermarsken

Området er omfattet af Lov om beskyttelse af de ydre koge i Tøndermarsken. Loven kan hentes her: <https://www.retsinformation.dk/Forms/R0710.aspx?id=121064#Kap1#Kap1>

Lovens § 3 opdeler arealer indenfor området i 3 kategorier;

- 1) vedvarende græsarealer,
- 2) arealer i omdrift og
- 3) andre arealer.

Lovens § 17 fastsætter, at "Vedvarende græsarealer" ikke må drænes.

Fuglebeskyttelsesområde 60

Fuglebeskyttelsesområdet indgår i det danske Internationale Naturbeskyttelsesområde nr. 89 "Vadehavet": http://www.vandognatur.dk/Emner/Naturplaner/Naturomraader/89_vadehavet.htm

Områdets udpegningsgrundlag

Det aktuelle udpegningsgrundlag for området fremgår af miljøministeriets hjemmeside:

http://www.blst.dk/Natura2000plan/Natura2000omraader/Fuglebeskyttelse/Udpegningsgrundlag/Liste_60_89.htm#60

Arter på bilag 1, jf. artikel 4, stk.1	Arter, jf. artikel 4, stk. 2	Ynglende i.h.t. DMU's database	Trækken-de i.h.t. DMU's database	Kriterier
SPA 60 Vidåen, Tøndermarsken og Saltvandssøen				Vejledning
Rørdrum		Y		F1
Hvid stork		Y		F1
Bramgås			T	F2, F4
Rørhøg		Y		F1
Hedehøg		Y		F1
Pibesvane			T	F2, F4
Sangsvane			T	F2, F4
Plettet rørvagtel		Y		F1
Engsnarre		Y		F1
Klyde		Y	T	F1, F4
Hvidbrystet præstekrave		Y	Tn	F1,F2
Hjejle			T	F2, F4
Brushane		Y		F3
Almindelig ryle			T	F2, F4
Lille Kobber-sneppe			T	F2, F4
Fjordterne		Y		F1
Sortterne		Y		F1
Mosehornugle		Y		F3
Blåhals		Y		F1
	Kortnæbbet gås		T	F4
	Grågås		T	F4
	Gravand		T	F4
	Pibeand		T	F4
	Spidsand		T	F4
	Skeand		T	F4

	Strandhøjle		T	F4
	Islandsk ryle		T	F4

Basisanalyse for Fuglebeskyttelsesområde 60

Den danske stat har ved Miljøministeriet ladet udarbejde en "Basisanalyse" for området, som grundlag for det kommende arbejde med udarbejdelse af en individuel målsætning for området. Basisanalysen kan hentes her:

http://www.vandognatur.dk/NR/rdonlyres/EB6B5DEF-5F3C-4FBD-BAC5-DDC6772C3B66/0/N89_H78_Vadehavet_Bas.pdf

Spørgsmål i Folketinget

Der er i Folketinget stillet spørgsmål om situationen i marsken. Spørgsmålene ventes besvarede i sensommeren.

Fuglebeskyttelsesdirektivet – relevante bestemmelser

Artikel 4.4

Medlemsstaterne træffer egnede foranstaltninger med henblik på i de i stk. 1 og 2 nævnte beskyttede områder at undgå forurening eller forringelse af levestederne samt forstyrrelse af fuglene, i det omfang en sådan forurening, forringelse eller forstyrrelse har væsentlig betydning for formålet med denne artikel. Medlemsstaterne bestræber sig på at undgå forurening eller forringelse af levesteder også uden for disse beskyttede områder.

Habitatdirektivet – relevante bestemmelser

I henhold til habitatdirektivets artikel 7, træder habitatdirektivets artikel 6.2 – 6.4 i stedet for bestemmelserne i fuglebeskyttelsesdirektivets artikel 4.4

Artikel 7

Forpligtelserne i artikel 6, stk. 2, 3 og 4, i nærværende direktiv træder i stedet for forpligtelserne i artikel 4, stk. 4, første punktum, i direktiv 79/409/EØF, for så vidt angår de områder, der er udlagt som særligt beskyttede efter artikel 4, stk. 1, eller tilsvarende anerkendt efter artikel 4, stk. 2, deri, fra datoen for nærværende direktivs iværksættelse eller fra den dato, hvor en medlemsstat har udlagt eller anerkendt områderne efter direktiv 79/409/EØF, hvis denne dato er senere.

Artikel 6

1. For de særlige bevaringsområder iværksætter medlemsstaterne de nødvendige bevaringsforanstaltninger, hvilket i givet fald kan indebære hensigtsmæssige forvaltningsplaner, som er specifikke for lokaliteterne eller integreret i andre udviklingsplaner, samt de relevante retsakter, administrative bestemmelser eller aftaler, der opfylder de økologiske behov for naturtyperne i bilag I og de arter i bilag II, der findes på lokaliteterne.

2. Medlemsstaterne træffer passende foranstaltninger for at undgå forringelse af naturtyperne og levestederne for arterne i de særlige bevaringsområder samt forstyrrelser af de arter, for hvilke områderne er udpeget, for så vidt disse forstyrrelser har betydelige konsekvenser for dette direktivs målsætninger.

3. Alle planer eller projekter, der ikke er direkte forbundet med eller nødvendige for lokalitetens forvaltning, men som i sig selv eller i forbindelse med andre planer og projekter kan påvirke en sådan lokalitet væsentligt, vurderes med hensyn til deres virkninger på lokaliteten under hensyn til bevaringsmålsætningerne for denne. På baggrund af konklusionerne af vurderingen af virkningerne på lokaliteten, og med forbehold af stk. 4, giver de kompetente nationale myndigheder først deres tilslutning til en plan eller et projekt, når de har sikret sig, at den/det ikke skader lokalitetens integritet, og når de — hvis det anses for nødvendigt — har hørt offentligheden.

EU's vejledning om habitatdirektivets artikel 6

Danmarks Naturfredningsforening hæfter sig særligt ved afsnit 4.6.3 i vejledningen - "lokalitetens integritet"

Dette hedder bl.a. i afsnittet:

"Som en nyttig definition på "lokalitetens integritet" kan nævnes "sammenhængen i lokalitetens økologiske struktur og funktion for hele arealets vedkommende eller de naturtyper, kombinationer af naturtyper og/eller artsbestande, for hvilke lokaliteten er eller vil blive klassificeret". Et område kan beskrives som havende en høj grad af integritet, hvis områdets potentiale for at opfylde bevaringsmålsætningerne er realiseret, hvis dets evne til regenerering og fornyelse under dynamiske vilkår er bevaret, og hvis der kun kræves et mindstemål af forvaltningsforanstaltninger til støtte herfor. Ved bedømmelsen af "lokalitetens integritet" skal der derfor tages hensyn til mange faktorer, herunder muligheden for, at virkningerne kan optræde på kort, mellemlang og lang sigt".

Der foreligger endnu ikke "Bevaringsmålsætninger" (jf. artikel 6.1) for området.

Som følge af dette afsnit i vejledningen er det imidlertid Danmarks Naturfredningsforenings forståelse, at planer og projekter generelt vil blive vurderet som skadelige for områdets integritet, såfremt disse aktiviteter vil indebære en væsentlig negativ påvirkning af sammenhængen i lokalitetens økologiske struktur og funktion for hele arealets vedkommende eller de naturtyper, kombinationer af naturtyper og/eller artsbestande, for hvilke lokaliteten er eller vil blive klassificeret.

Der ud over skal aktiviteternes påvirkning af mulighederne for at opfylde (de kommende) bevaringsmålsætninger skal lægges til grund i en vurdering.

Arternes bevaringsstatus

Fuglebeskyttelsesområde nr. 60 indgår i det danske Internationale Naturbeskyttelsesområde nr. 89 "Vadehavet".

Der er ikke lavet en selvstændig basisanalyse for fuglebeskyttelsesområde nr. 60. En vurdering af status og udvikling for fuglelivet indgår imidlertid i basisanalysen for flere områder. Analysen kan hentes her:

http://www.vandognatur.dk/NR/rdonlyres/EB6B5DEF-5F3C-4FBD-BAC5-DDC6772C3B66/0/N89_H78_Vadehavet_Bas.pdf

For status og udviklingen i fuglelivet indenfor fuglebeskyttelsesområde nr. 60, henvises der til siderne 28 – 39 heri.

Danmarks Naturfredningsforening ønsker dog som dokumentation for regeringens kendskab til den negative effekt af dræningen på udpegningsgrundlaget, at fremhæve en række afsnit, der redegør for både områdets væsentlige betydning for fuglelivet samt den negative effekt af dræning. Disse afsnit er gengivet i bilag 1 til nærværende klage.

Problemerne i forhold til habitatdirektivet

Juridisk

- Dræning er en "aktivitet" og er som sådan omfattet af forpligtelsen i artikel 6.3 til at foretage en konsekvensvurdering i forhold til områdets udpegningsgrundlag. Der er ikke Danmarks Naturfredningsforening bekendt foretaget en vurdering af konsekvenserne i forbindelse med genoptagning af den omfattende dræning i området, der i en periode har været ophørt som følge af en økonomisk kompensations-aftale med de pågældende landmænd.

Da der er tale om iværksættelse/genoptagelse af en aktivitet, der har været bragt til ophør igennem indgåelse af en aftale med de berørte landmænd, foreligger der en pligt til at foretage en konsekvensvurdering. Alternativt at forhindre genoptagelse af dræning på det foreliggende videngrundlag, idet dræning (jf. "Basisanalysen") anses for at udgøre et problem for områdets udpegningsgrundlag.

Substantielt

- Dræning vil indebære en forringelse eller ødelæggelse af "levestederne" jf. artikel 6.2 for en række af de fuglearter, som indgår i områdets udpegningsgrundlag;

Basisanalysen:

Om fuglebeskyttelsesområde 60 hedder det bl.a. i miljøministeriets "Basisanalyse" (Danmarks Naturfredningsforenings understregning)

"Området er beliggende i et meget stort, inddiget marskområde, der strækker sig mere end 10 km ind i landet. Området er gennemskåret af Vidåen, der i den sydøstlige del danner en langstrakt sø omgivet af rørsumpe (Magisterkøgen og Rudbøl Sø). Længst mod vest findes den kunstigt anlagte saltvandssø (ca. 250 ha), som blev etableret i forbindelse med anlæggelsen af Det Fremskudte Dige i 1979-1981.

Områdets udpegningsgrundlag er præget af sjældne og fåtallige danske ynglefugle som rørdrum, hvid stork, hedehøg, plettet rørvagtel, brushane, mosehornugle og blåhals, og på trækfuglesiden er det arter som bramgås, kortnæbbet gås, hjejle, strandhjejle og islandsk ryle, der er de mest markante (se tabel 9). Ud over fuglene huser kanalerne og grøfterne i Tøndermarsken en bestand af grøn mosaikguldsmed, som er knyttet til planten krebsklo".

Samt

"Tilstanden af engene i marsken styres især af landbrugsmæssige driftsfaktorer som gødskning, sprøjtning, dræning/udgrøftning, omlægning, opdyrkning, græsning og høslet. Naturtilstanden på en eng vil hver en tid være et produkt af de nævnte faktoreres tilstedeværelse eller fravær og af intensiteten af de tilstedeværende faktorer. Med andre ord er den landbrugsmæssige driftsform altafgørende for naturindholdet i marskengene. I naturbeskyttelsesmæssig sammenhæng er marskengenes vigtigste økologiske funktion nok, at de udgør raste-, fouragerings- og/eller ynglested for en lang række vand- og engfugle, hvilket også er baggrunden for udpegningen af marskområderne langs Vadehavskysten som EF fuglebeskyttelsesområder. Men netop afvandingforholdene har vist sig at være én af de mest afgørende faktorer for områdets funktion som levested for en lang række fuglearter tilknyttet Vadehavsområdet, har det haft meget stor betydning, at dræningen af engene er blevet stadigt mere effektiv i takt med intensiveringen af den

landbrugsmæssige udnyttelse af marsken. Mange fuglearter er således knyttet til våde og fugtige enge, og i takt med at marsken er blevet mere og mere tør, er især mange ynglende vandfuglearter gået tilbage i antal (vibe, stor kobbersnepe, m.fl.) eller næsten forsvundet fra Vadehavsregionen (f.eks. engsnarre, brushane og almindelig ryle).

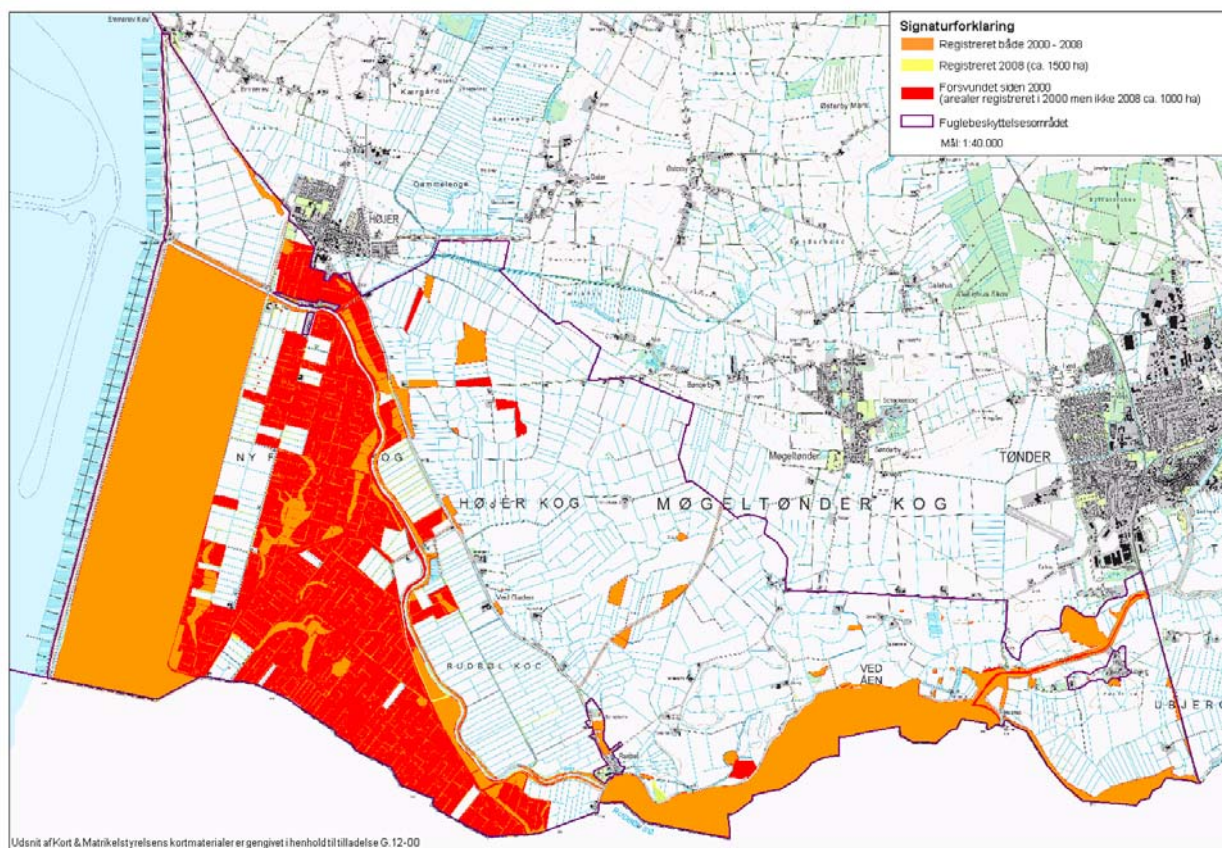
Tøndermarsken bevandes kunstigt i sommerperioden. Det har dog vist sig, at høj vandstand i bevandingsgrøfterne kun har begrænset effekt inde på fenerne. En af grundene til tilbagegangen af ynglende vandfugle i Tøndermarsken menes at være, at arealerne er for tørre i yngletiden”.

Der henvises endvidere til bilag 1 til denne klage, for flere relevante uddrag af basisanalysen.

- Arternes "levesteder" jf. artikel 6.2, forsvinder. Naturbeskyttelseslovens § 3 udgør i Danmark den centrale juridiske beskyttelse af arternes "levesteder". Der kan med udgangspunkt i ministeriets egne tal for perioden siden 2000 konstateres en væsentlig tilbagegang i arealet af § 3 områder indenfor fuglebeskyttelsesområdet.

Det er Danmarks Naturfredningsforenings vurdering, at dræning og andre landbrugsmæssige aktiviteter er årsagen til tilbagegangen i udbredelsen af § 3 områder og dermed den tilsyneladende væsentlige tilbagegang i fuglenes "levesteder" siden 2000.

Kort og arealopgørelser:



Data fra Areal Informations Systemet er skabt i perioden 1996 - 2000. Samlet registreret areal er på 2.531 ha. Data fra Danmarks Miljøportal er gyldige fra år 2008. Arealet er på 1.506 ha. Arealer, der er registreret i 2000, men ikke igen i 2008, udgør ca. 1000 ha, som dermed tilsyneladende er "forsvundet" (gået tabt som levested).

Danmarks Naturfredningsforening har med udgangspunkt i tal fra Danmarks Miljøportal søgt at opgøre udviklingen i § 3 områder (beskyttet natur under naturbeskyttelseslovens § 3).

§ 3 områder, der var registrerede som beskyttede i 2000, men ikke indgår som registrerede i 2008, udgør omtrent 1000 hektar. Af oprindeligt 2500 hektar, synes omtrent 1000 hektar svarende til omtrent 40 %, derfor at være gået tabt som beskyttede "levesteder" for fuglene i området. Kortet kan ses i en bedre opløsning via <http://www.dn.dk/Default.aspx?ID=1339&PID=9&NewsID=895>

Opmærksomheden henledes på, at disse tal er Danmarks Naturfredningsforenings *overslag* på omfanget af tab af § 3 beskyttede levesteder. Danmarks Naturfredningsforening understreger således at tallene bør tages med et forbehold og foreslår, at EU Kommissionen anmoder den danske Regering om de eksakte tal.

Danmarks Naturfredningsforenings påstand

- Danmark har overtrådt habitatdirektivets artikel 6.3, i relation til beskyttelse af en række af de fuglearter, der indgår i udpegningsgrundlaget for EF fuglebeskyttelsesområde 60, ved ikke at have gennemført en vurdering af konsekvenserne ved at iværksætte omfattende dræning i området.
- Det er en skærpende omstændighed, at Regeringen anerkender (jf. "Basis-analysen" for området) at dræningen har en negativ effekt på områdets udpegningsgrundlag, men uagtet dette ikke har hindret iværksættelse af dræningen.
- Det er en skærpende omstændighed, at en række af fuglearterne i området er sjældne i Danmark og har en ugunstig bevaringsstatus på både nationalt niveau, og i det pågældende fuglebeskyttelsesområde.

Danmarks Naturfredningsforenings indstilling til EU Kommissionen

Danmarks Naturfredningsforening skal venligst anmode EU Kommissionen om at rette en forespørgsel til den danske regering, med henblik på tilvejebringelse af en afklaring af, hvorvidt Danmark har overholdt eller misligholdt sine forpligtelser under habitatdirektivets artikel 6.3, til at hindre ødelæggelse af fuglenes levesteder igennem dræning af marsken.

Bilag 1

Udvalgte uddrag af basisanalysen

Side 29

Til de mest betydningsfulde habitater for vandfuglene og de naturtyper, som huser de tætteste bestande af en række arter, hører strandenge, sandede områder langs kysten og ferskvandsområder umiddelbart bag havdigerne (bl.a. de såkaldte klæggrave). De største koncentrationer af ynglefugle i disse naturtyper findes på mindre – og ofte ubeboede – øer som f.eks. Langli, Keldssand, Mandø, Jordsand (tidligere) og på de små øer i Saltvandssøen bag Det fremskudte Dige. Typiske ynglefugle på strandengene er strandskade, klyde, rødben, almindelig ryle, brushane, sølvmåge, hættemåge og havterne. Men også de få tilbageværende ynglepladser for den meget sjældne og udryddelsestruede sandterne findes her, ligesom brushanen også yngler enkelte steder på beskyttede strandenge. Arter der fortrinsvis yngler i sandede kystområder som strande og mindre sandbanker langs kysten er bl.a. stor præstekrave, hvidbrystet præstekrave og dværgerterne. I søer eller klæggrave, der ligger tæt ved den marine del af Vadehavsområdet dominerer kolonirugende ynglefugle som klyde, hættemåge og fjordterne, men også arter som grågås, gravand, gråand, skeand, atlingand og strandskade yngler med betydelige bestande flere steder.

De inddigede, ferske marskområder er også en ynglefuglehabitat af stor betydning, og en del typiske ”engarter” blandt vandfuglene finder her deres vigtigste levesteder i vadehavsområdet. Dette gælder bl.a. vibe, stor

kobbersneppe, rødben og brushane. For nogle af disse arter er vadehavsbestandene i øvrigt blevet mere og

mere betydningsfulde gennem de seneste årtier på grund af stærke bestandsreduktioner i de til stadighed mere og mere intensivt dyrkede landbrugsområder længere inde i landet (især enge og andre græsarealer).

Ferske mose- og søområder i vadehavsområdet spiller også en stor rolle for et betydeligt antal ynglende fuglearter, og de vigtigste lokaliteter er Lakolk Sø på Rømø, Skifterne på Fanø, Varde Kær og Magisterkogen i

Tøndermarsken. Her findes bl.a. bestande af ynglende rørdrum, rørhøg, plettet rørvagtel, mosehornugle og sydlig blåhals.

Side 30

Den mest negative og kritiske bestandsudvikling for ynglende vandfugle i vadehavsområdet er gældende for de arter, der helt eller delvist er tilknyttet de ferske marskenge og de øvrige vådområder bag havdigerne. Her er antallet af almindelige arter som vibe og rødben, men også mere fåtallige arter som stor kobbersneppe, brushane, almindelig ryle og gul vipstjert gået kraftigt tilbage langt de fleste steder igennem de seneste årtier. Bedst kendt er oplysningerne fra de omfattende undersøgelser af fuglelivet i Tøndermarsken, som dokumenterer at antallet af ynglende par af vandfuglene trods en række frednings- og forvaltningsmæssige tiltag, faldt fra omkring 3.000 par sidst i 1970'erne til omkring 1.000 par sidst i 1980'erne. Blandt de mest truede arter i marsken i dag er brushane, og sortterne.

En analyse af ynglefuglebestandene i de danske marskområder foretaget af DMU for perioden 1983-2001 viste, at 28% af arterne (ikke kun vandfugle) på EF-fuglebeskyttelsesdirektivets bilag I var i fremgang, mens 53% af dem var i tilbagegang. Analysen viste også, at de arter der er specielt tilknyttet marskområdernes vedvarende græsarealer – de såkaldte ”engfugle” – overvejende faldt i antal i perioden, og at disse tilbagegange kan relateres til bl.a. reduktionerne af de vedvarende, fugtige græsarealer i de samme områder.

Side 31

For marskområdernes og Varde Ådals vedkommende vurderes det, at forhold som vandstand, landbrugsdrift og prædation er faktorer som har stor indflydelse på ynglefuglebestandene, mens det for de marine levesteders vedkommende i højere grad er faktorer som forstyrrelser, fysiske forandringer (anlæg, kystsikringsarbejder m.v.) og græsningsdriften, der er afgørende for udviklingen og tætheden af bestandene af ynglende kystfugle.

Side 32

Hele Svalbard-bestanden af kortnæbbet gås opholder sig i Vadehavsområdet fra januar til marts, hvor de især søger føde i de inddigede marskområder og bruger selve Vadehavet som raste- og overnattingsområde. I løbet af foråret søger de kortnæbbede gæs til rastepladser længere nordpå i Vestjylland, hvor de opholder sig ind til trækket til de norske rastepladser og yngleområderne på Svalbard indledes i løbet af april. Arter som grågås og de fleste arter af ænder forlader også Vadehavet i det tidlige forår, og allerede i februar/marts

trækker store flokke af ederfugle mod Østersøen. Mørkbuget knortegås og bramgås er højarktiske ynglefugle, der ikke har raste- og fødesøgningspladser længere mod nord, så de forbliver ofte ved Vadehavet

frem til slutningen af april (bramgås) og slutningen af maj (knortegås). Disse gæs fouragerer først og fremmest på strandengene, men om foråret udgør de inddigede marskområder på Mandø og på fastlandskysten også vigtige fødesøgningsområder, ligesom marskområderne spiller en vigtig rolle for de fleste af svømmeandearterne, der både efterår og forår foretager natlige fødesøgningstræk til engene inde i landet. Også for overvintrende sangsvaner og pibesvaner spiller marsken en betydelig rolle.

Marskengene bag havdigerne spiller en særlig rolle for vadefuglearter som vibe, hjejle og stor regnspeve, som raste- og fødesøgningsområder under såvel forårs- som efterårstrækket, men også som overvintringsområde i milde vintre.

Side 33

Som det fremgår, har tidevandsområdet med tilstødende strandengs- og ferske marskområder uhyre stor betydning for trækkende vandfugle, men Vadehavsområdet spiller også en vigtig rolle for en lang række andre

trækfugle. Således er det velkendt, at strandengene og marskområderne huser store bestande af rastende eller overvintrende arter blandt rov- og småfuglene og hertil kommer marskområderne status som Danmarks vigtigste raste- og fødesøgningslokalitet for stær både om foråret og om efteråret.

Side 39

Tilstanden af engene i marsken styres især af landbrugsmæssige driftsfaktorer som gødskning, sprøjtning, dræning/udgrøftning, omlægning, opdyrkning, græsning og høslæt. Naturtilstanden på en eng vil hver en tid være et produkt af de nævnte faktorer tilstedeværelse eller fravær og af intensiteten af de tilstedeværende faktorer. Med andre ord er den landbrugsmæssige driftsform altafgørende for naturindholdet i marskengene.

I naturbeskyttelsesmæssig sammenhæng er marskengenes vigtigste økologiske funktion nok, at de udgør raste-, fouragerings- og/eller ynglested for en lang række vand- og engfugle, hvilket også er baggrunden for udpegningen af marskområderne langs Vadehavskysten som EFfuglebeskyttelsesområder. Men netop afvandingsforholdene har vist sig at være én af de mest afgørende faktorer for områdets funktion som levested for en lang række fuglearter tilknyttet Vadehavsområdet, har det haft meget stor betydning, at dræningen af engene er blevet stadigt mere effektiv i takt med intensiveringen af den landbrugsmæssige udnyttelse af marsken. Mange fuglearter er således knyttet til våde og fugtige enge, og i takt med at marsken er blevet mere og mere tør, er især mange ynglende vandfuglearter gået tilbage i antal (vibe, stor kobbersneppe, m.fl.) eller næsten forsvundet fra Vadeavsregionen (f.eks. engsnarre, brushane og almindelig ryle).