

Hovedstadsmodellen – en bæredygtig løsning for fremtidens lokal-tv.

Kanal København - der i 2009 har 25 års jubilæum – vil gerne forsætte sin nuværende udsendelsesvirksomhed. En blanding af private foreninger og virksomheder.

Læs mere i ”Kanal København – Mangfoldig lokal public service i digital klemme” og høringsbrev af 17. september 2008.

Vi kan anbefale ”Hovedstadsmodellen”, hvor de lokale tv-stationer udøver selvstændig programvirksomhed i et lokalt sendesamvirke – 24 timer i døgnet. Hvis der er andre behov og ønsker uden for Hovedstadsområdet kan der også fremover arbejdes med differentierede geografiske modeller.

Digitaliseringen af tv-signalerne medfører at den danske tv-distribution 10 dobles i 8 MUX. Hovedstadsområdet har altid haft en ekstra analog tv-frekvens, da ca 40% af Danmarks befolkningen bor i hovedstadsområdet. Denne ekstra kapacitet skal også være til rådighed i det digitale sendenet.

Analog luk.

Lokal-tv har ikke råd til at sende i et gammelt MPEG 2 format. Det er spild af licensmidler at bruge 50 mio. kroner på en ”Sluk analog-tv” kampagne for kort efter at skulle bruge millioner på en ”Luk Mpeg2” kampagne.

MUX CPH

Kanal København er siden 2007 blevet sendt digitalt på MUX CPH. Vi skal foreslå, at denne løsning gøres permanent.

Kanal København kan i samarbejde med andre partnere gøre MUX CPH til et spændende kraftcenter i Hovedstadsområdet, der kan udvikle de digitale medier, f.eks.: mobil-tv, IPTV, kommunal- og regions-tv i lighed med Folketingskanalen, EU Parlamentet og test af koncepter og udstyr i samarbejde med eksterne partnere i relevante brancher.

MPEG4 på MUX 1

Vi skal foreslå, at MUX 1 - som MUX 2-5 - sendes i MPEG4 formatet pr. 1. november 2009, så der kan sendes 6-8 tv-stationer i MUX 1. Herved kan Kanal København få sin egen kanal til ikke-kommerciel og kommerciel tv. TV2-regionerne, tegnsprog og DR Update får ligeledes deres egen kanal i MUX 1. Danske tv-stationers sendemuligheder skal ikke begrænses.

Økonomi

De ikke-kommercielle tv-stationer i Hovedstadsområdet modtog i 2008 ca. 14 mio. kroner i tilskud fra Kulturministeriet. Vi skal foreslå, at der afsættes minimum 15 mio. kroner årligt til ikke-kommerciel lokal-tv i Hovedstadsområdet fra 2009 i en særskilt pulje, der satsreguleres i samme takt som licensindtægterne. Ikke-kommerciel lokal-tv modtager i 2008 ca 30 mio kroner i tilskud på landsplan.

Organisering af Kanal København.

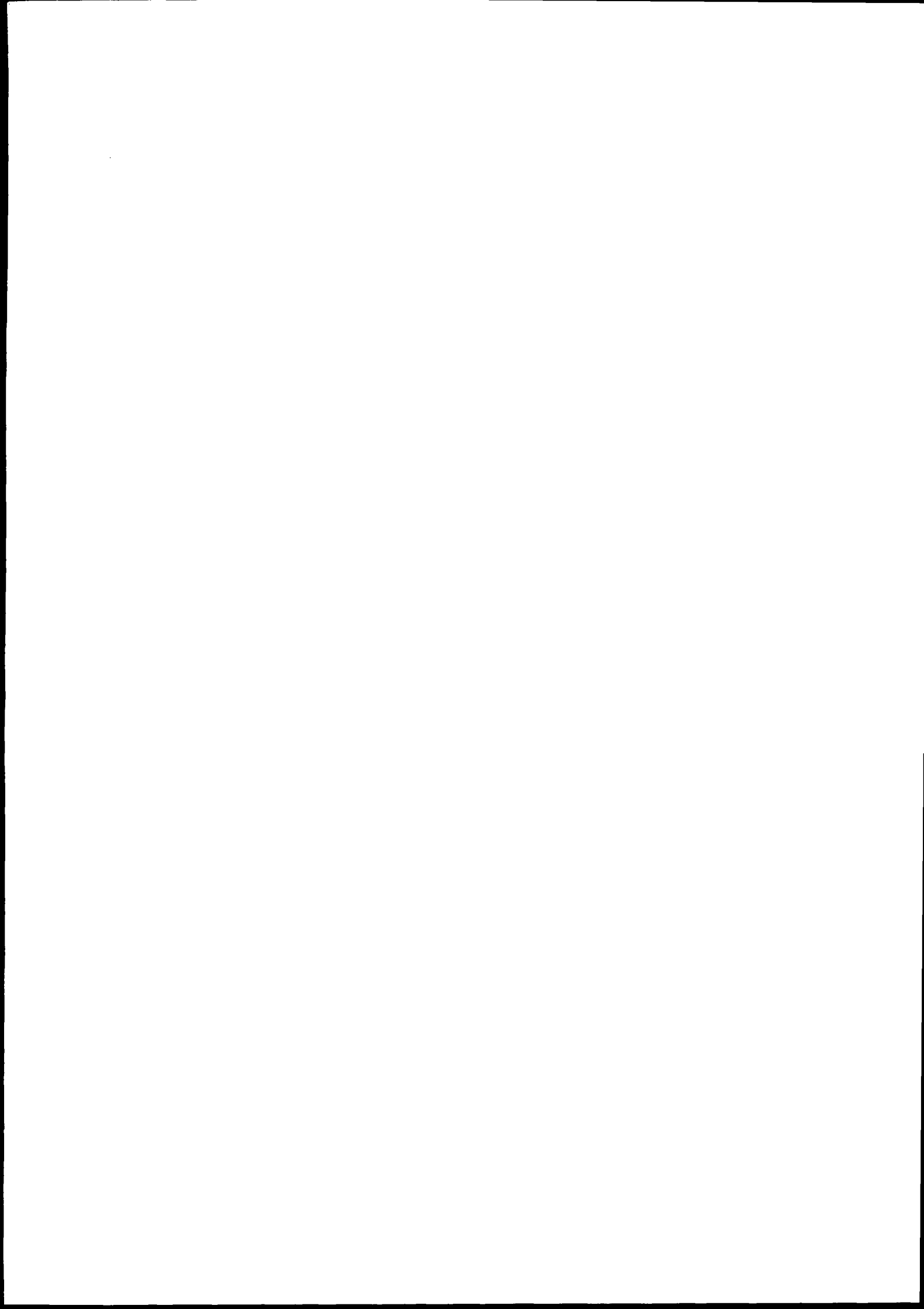
Programfladen skal bestå af ikke-kommercielle og kommercielle lokale tv-stationer, der har selvstændige sendetilladelse frem til 2013.

De kommercielle lokale tv-stationer pålægges public service i form af at de betaler en relativ højere andel af sendeomkostningerne, forpligtiges til at sende ikke-kommercielle stationers programmer i et bestemt omfang og giver befolkningen adgang til sendefloden. (Public Access)

De ikke-kommercielle lokal-tv-stationer ydes et fast tilskud i op til 7 timer pr uge for 4 år af gangen med servicekontrakt og årlig rapportering i lighed med DR og TV2 regionerne.

En administrativ enkel løsning, der fremmer opbygningen af kreative ikke-kommercielle lokal-tv miljøer i en seervenlig sendeflade. Kommercielt tv er en forudsætning for adgang til befolkningens tv-apparater, så de også ser ikke-kommercielt tv

Kanal København er en god og gennemprøvet model, hvor lokale private foreninger og virksomheder forenes i et mangfoldigt fællesskab.



Kanal København



**Mangfoldig lokal public
service i digital klemme**

Lokal public service TV



I over 20 år - siden midten af 80'erne - har Danmark haft en unik lokal-tv dækning med et ikke-kommercielt og kommercielt programudbud.

Over hele landet har lokal-tv haft sine egne frekvenser, hvor ikke-kommerciel tv har delt frekvens med en kommerciel partner(SBS NET).

I Storkøbenhavn har man herudover siden 1984 haft sin egen ekstra frekvens, Kanal 23 (Kanal København) til ikke-kommerciel og kommerciel tv, da hovedstadsområdet omfatter ca. 1/3 af befolkningen i Danmark.

Kanal København er unik, også set i en international sammenhæng. Her findes fx Europas eneste senior-tv-station, hvor alle programmer produceres af seniorer og verdens første tv-station for og med udviklingshæmmede - og tv for og med studerende. På Kanal København kan man se nordisk mesterskab i breakdance om aftenen,

erotik om natten og gymnastik om morgenen, blandet med garagerock leveret fra samfundets spirende musiktalenter.

Politik og kolonihave

Her kan ses et mylder af lokalpolitiske debatprogrammer, hvor københavnernes har haft mulighed for at spejle sig selv i både lokale, nationale, internationale, aktuelle og alternative fremtidsbilleder. På Kanal København mødes politikere, meningsdannere og borgere til kaffeslapperas i en kolonihave broderet med høj hæk og dannebrogflag i demokratiets navn.

Der sendes kristent tv - side om side - med etnisk tv - hvor alle kan komme til orde på sit oprindelsessprog. Andre har huset "autonome" kræfter i venstrefløjsredaktioner, som har søgt at synliggøre magtmisbrug, nepotisme og politivold - og på den

anden side har, hvad man kunne kalde de moderate, sat sig det fornemme mål at give ungdommen et par borgerlige ord med på vejen.

Kanal København har herudover været krydret med fakta om sidste forbrugernyt fra både den lokale urtekram og Tæppehandler Jensen, som aldrig ville have økonomien til at udtrykke sig hverken i TV2 eller Berlingske.

TV-vindue og demokratisk proces

Der er med andre ord, flere argumenter for at det er vigtigt at Kanal København udgør en solid andel af tv udbudet i Danmark.

- Debatten i den demokratiske proces vil blive mindre mangfoldig, hvis det lokale tv-vindue lukkes og denne dækning overlades til regionale og landsdækkende tv stationer.
- Dækningen af den lokale historie og begiven-

hed vil blive mindre i københavnsområdet, hvis mulighederne for tv-dækning begrænses.

- Adgangen til at lære anvendelsen af tv mediet vil blive mindre, så færre personer vil lære mediet at kende, da lokal-tv er en del af fødekæden til bl.a. DR og TV2.
- Mindre erhvervsdrivende vil miste muligheden for at anvende tv, som reklamemedie.

Næppe mange lokal-tv stationer i verden kan bryste sig af en sendeflade, der har taget metropolens mangfoldighed på ordet:

Et mangfoldigt tv patchwork i nærkontakt med befolkningen.

"Mediepolitisk aftale for 2007 - 2010" og "Beslutningspapir af 11. juni 2007" tager **ikke** tilstrækkeligt højde for at der skal være en lokal forankret adgang i Storkøbenhavn til den fremtidige digitale tv-plattform.



Tv-forbrug i Storkøbenhavn

De suverænt mest udbredte og sete tv-stationer i Storkøbenhavn er DR1 og TV2 - en elite for sig selv. Disse to tv-stationer, har en seerandel på 57 %.

Herefter følger superligaen bestående af DR's og TV2's øvrige stationer, samt SBS og TV3 koncernerne med en seerandel på 1 - 6 %.

Øvrige tv-stationer har en seerandel på under 1 %. Kanal København er placeret som nr. 4 under reach.

Denne placering betyder, at Kanal København

kan nå flest tv-seere i Storkøbenhavn (bortset fra DR og TV2), og betyder større mulighed for borgerne at se lokalt tv med lokalt producerede programmer med udgangspunkt i lokalområdet.

Iflg. TNS Gallup, har Kanal København større seerappel end mange internationale satellit tv-stationer.

Reach (Rch) = har set stationen i løbet af perioden

Share (Shr) = andel af seernes tv tidsforbrug i området.



Tv-stationernes reach og share i HT-området

TV-stationer	Rch(ooo)	Rch%	Shr%
TV 2	1595	99,9	31,22
DR1	1594	99,8	25,68
DR2	1490	93,3	6,21
Kanal København	1246	78,0	0,48
TV4	1245	77,9	0,52
SV1	1172	73,4	0,49
SV2	1119	70,0	0,33
TV3+	1105	69,2	4,28
TV3	1053	65,9	5,66
Eurosport	1047	65,5	1,30
Kanal 5	1044	65,4	3,04
SBS NET	1030	64,5	1,52
TV 2 Zulu	1020	63,8	2,85
TV 2 FILM	934	58,5	1,22
TV 2 Charlie	926	58,0	2,68
TV 2 Sport	876	54,9	0,89
Discovery Channel	863	54,0	1,46
DK4	862	54,0	0,51
Kanal 4	849	53,1	1,49
TCM	822	51,5	0,31
MTV	813	50,9	0,40
Animal Planet	808	50,6	0,74
NGC	746	46,7	0,55
TV 2 NEWS	724	45,4	0,68
BBC Prime	715	44,8	0,34
VH-1	684	42,8	0,29
Disney	672	42,1	1,28
Voice TV	652	40,8	0,44
Cartoon Network	639	40,0	0,70

Forudsætninger:

Hele døgnet. Periode: 1. januar - 30. september 2007. Alder: 12 år+

Share: minimum 0,25%

Kilde: TNS Gallup

Universe: TV2 Lorrys dækningsområde

Programtitler

Debat

Dialog
Medvind Modvind
Pro et Contra
Kampen om sandheden
Den femte magt
Super Senior TV
FV07



Sport

PWL Wrestling
DM i juniorboksning
Drengene fra FREM
Fodbold



Kristne

KKR
Gudstjeneste
Gospel
Min historie
Faktor
Tæt på
Helt ærligt
Mindes du sangen

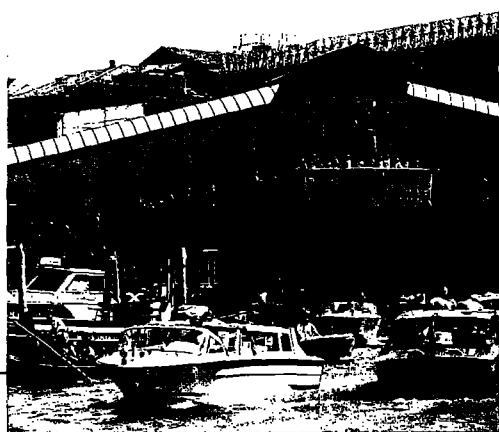
Forbruger

Haven lige nu
Gadget-magasinet
Madmagasinet
Rundt i Regionen
Trafik i København
GLAD køkken



Europa

Hvad er EU?
EU - på tværs
EU - Hvad Nu!
Europa 2.0 - Next generation
En europæer på hjemmebane



Etniske

TV Mosaik
Canal Africa
TV Salam
Qaran
TV Link
Corseg



Kultur

Københavnerglimt
Sporvogne i København
Rejsemagasinet
Akult - music
I Biffen
Late Night Metal

Bydele

Bella Prime
Nørrebro
Vesterbro
Nord-Vest Nyt
Ugen på Frederiksberg
Blå mandag
Christiania

Erotik

SexTV.dk - frække forlystelser
Chada.dk - find en date
Film



Dokumentar

Ildsjæle
Grønland en del af Danmark?
Digi-TV
Københavneren
Mennesker og By
Socialøkonomi



Underholdning

Akult - Night show
Roniky Comedy
Dansktop scenen
StandUp scenen

Økonomi

Driftstilskud

I 2007 har Radio- og tv-nævnet bevilget driftstilskud på i alt ca. 48,8 mio. kr. fordelt på 159 nærradio- og 110 lokale tv-stationer.

Ikke kommercielle lokal-tv modtager i alt 25,8 mio. kr. af ovenstående beløb.

I 2007 er tilskudstimeprisen for så vidt angår lokal-tv 2.072,58 kr.

Stationer, som er omfattet af den særlige pulje, får pr. tv-time et yderligere tilskud på 946,19 kr.

Det årlige tilskud pr. ikke-kommercielle lokal tv-station er i 2007 gennemsnitligt 235.000 kr.

I henhold til Medieforliget kan der sendes 20 timers ikke-kommerciel tv pr. døgn i 8 regioner. Dette svarer til 58.400 timers ikke-kommerciel lokal-tv om året, hvis hele kapaciteten anvendes. Med et uændrede driftstilskud på 25,8 mio. kr. svarer dette til 441,78 kr. pr. time eller 68.917 kr. årligt pr. lokal-tv-station i gennemsnit (3 timer).

Fra 2007 til 2010 vil tilskuddet pr. lokal-tv-station falde med 70,7%.)

Ikke-kommerciel tv	2007	2010	+/-
Driftstilskud pr. år	235.000 kr.	68.917 kr.	-70,7 %

MUX omkostninger

Det koster ca. 40 mio. kr. om året at drive et digitalt MUX på landsplan. 25 % af kapaciteten stilles til rådighed for bl.a. ikke-kommerciel lokal-tv, der skal betale for 20 af døgnets 24 timer fordelt på 8 regioner.

MUX-omkostninger pr. region til ikke-kommerciel tv bliver herefter ca. 1 mio. kr. om året.

Omkostningerne til den nuværende analoge sender og fremtidens digital MUX fordeler sig således:

	2007	2010	2007-2010
	Analog	Digital	Stigning
Ikke-kommerciel lokal-TV	350.000 kr.	1.050.000kr.	300 %
Kommercielt lokal-TV	150.000 kr.	0 kr.	-
TV2 regioner	0 kr.	50.000 kr.	-
Tegnsprog	0 kr.	150.000 kr.	-
I alt	500.000 kr.	1.250.000 kr.	250 %

Sendeomkostningerne for ikke-kommercielt lokal tv på Kanal København vil stige med 300 % i det digitale tv univers.



Digital-tv

Venstre, Det konservative Folkeparti, Socialdemokraterne, Dansk Folkeparti, Det radikale Venstre og Socialistisk Folkeparti har indgået en "Mediepolitisk aftale for 2007-2010", der fastlægger udbygningen af jordbaseret digitalt tv i Danmark. Aftalen indebærer at antallet af jordbase-rede tv-stationer i Danmark mere end 10-dobles.

Partierne er enige om at den nuværende analoge tv-sending stopper 31. oktober 2009, og at det digitale tv starter den 1. november 2009.

I/S Digi-TV (DR og TV2/DANMARK) administrerer MUX 1 og 2 og Boxer A/S skal drive MUX 3 til 6 på forretningsmæssige vilkår. MUX 7 og 8 er endnu ikke endelig afklaret.

Forligspartierne har aftalt følgende om tv-stationerne på MUX 1 og 2, der administreres af I/S Digi-TV:

MUX 1:

- DR1, DR2, TV2
- Ikke-kommerciel lokal-tv, samt tegnsprogstolkede nyheder fra DR og TV2 i tidsrummet 17 - 20 og udsendelser fra de regionale TV2-virksomheder i tidsrummet 20 - 21.

I/S Digi-TV har sat MUX 1 i drift 1. april 2006, der p.t. sender DR1, DR2, TV2/DANMARK, TV2-regionerne tegnsprogstolkning og DR Update.

MUX 2:

- DR's nye børne-/historiekanal
- En parlaments-tv-kanal
- Yderligere DR-kanaler.

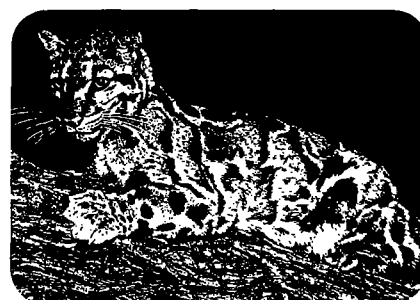
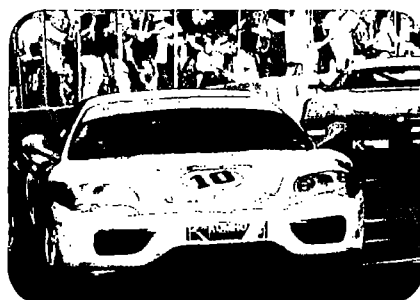
Den planlagte anvendelse af den digitale tv-kapacitet ser således ud:

MUX	Gatekeeper	Anvendelse	Start	Indhold	Eksempler
MUX 1	I/S Digi-tv	TV	2006	Lands/regional Must-carry Free-to-air	DR1, DR2, TV2, TV2-regional/DR Update, Tegnsprog-tv Kanal København
MUX 2	I/S Digi-tv	TV	2009	Lands Free-to-air	DR's børne-/ historie kanal, Parlaments-tv, Mere DR
MUX 3, 4 og 5	Boxer A/S	TV	2009	Lands / regional	SBS Net TV3, TV3+, Kanal 4 og 5 og mere internationalt Naboland, Mere TV2
MUX 6	Boxer A/S	Mobil TV	2010		
MUX 7-8	?	?	2012-15		?

Fakta

- Kanal København har sendt siden 1984 og er Danmarks største lokale tv-kanal.
- Kanal København dækker hele Storkøbenhavn fra København til Køge over Roskilde til Hundested, Hillerød, Frederiksværk og Helsingør.
- Kanal København kan ses af 1.8 mio. personer via kabel, husantenne og stueantenne på frekvens 23 (Gladsaxe-senderen). Dette udgør 34 % af Danmarks befolkning.
- 41 lokale tv-stationer sender 24 timer i døgnet.

Station	Hjemmeside	Station	Hjemmeside
Airport TV	www.airport-tv.dk	Station Livskunst	www.kkr-tv.dk
Bispebjerg Lokal TV	www.blv.dk	Station Øresund	www.station-oresund.dk
Canal International	www.kkr-tv.dk	TV Frederiksberg	www.tvfrederiksberg.dk
Christiania TV	www.christiania.tv	TV Kurt	
City-tv (dk4)	www.dk4.dk	TV Strandparken	www.tv-strandparken.dk
Focus TV	www.focus-tv.dk	TV Østerbro	www.tv-osterbro.dk
Forening Canal Africa	www.kanalafrica.net	TV00 / KaosTV	www.tv00.dk
Foreningen tv-tv	www.tv-tv.dk	TV-Bella	www.tv-bella.dk
Frb. Erhvervs TV	www.btv.dk	TV-Europa	www.tv-europa.dk
Frb. Senior TV	www.senior-tv.dk	TV-Gaderummet	www.gaderummet.dk
IPTV	www.innocentpictures.com	TV-Glad	www.tv-glad.dk
Kanal 1	www.kanal-1.dk	TV-København	www.kanalkobenhavn.dk
Kanal 4	www.kanal-4.dk	TV-Link	
Kanal 7	www.kkr-tv.dk	TV-Mosaik	www.ethnic.dk
KKR/TV	www.kkr-tv.dk	TV-Salam	
KulturKanalen Corseq		U-lands TV	www.ulandstv.dk
Københavns Miljø TV	www.miljo-tv.dk	Ung TV	www.ung-tv.dk
Kbh. Ungdoms TV		UTV København	www.utv.dk
MOVE TV	www.movetv.dk	Vesterbro Lokal TV	www.vesterbrolokalv.dk
Nørrebro TV	www.n-tv.dk		
Qaran TV (QM)	www.garanmedia.org		
RFE-TV	www.r-lokalv.dk		



Programoversigt (public service?????) – torsdag, 26. juni 2008		
DR1	DR2	<i>Kanal København</i>
15.10 Dawson's Creek (25) Amerikansk ungdomsserie	15.20 The Daily Show Emmy-belønnet amerikansk satireshow	15.30 TV Kurt, UngdomsTV Blandede bolcher af, med og for unge i Storkøbenhavn.
15.50 En lille reminder Fra studiet i 'den gamle' Tv-by er Hjalte klar med spøjse klip fra DR's omfattende ungdomsarkiv. Sendt første gang 21.11.06	15.40 Sverige rundet med Tina Svensk madserie fra 2005	16.00 ethnic.dk – dansk, Integration i København. Gæster Peter Skaarup, MF (DF) og Kamal Qureshi, MF (SF). Studievært Muharrem Aydas
16.05 Last Exile (16) Japansk tegnefilmserie fra 2003	16.10 Lovejoy (37) Engelsk krimiserie	16.30 Fodbold i 100 år – kampen. Superveteranerne fra BK Frem og B1908 tager livtag med hinanden i Sundby Idrætspark
16.30 Bernard 16.35 Lucky Luke En nævefuld Daltonbrødre	17.00 Deadline 17.00 17.10 Den 11. time - remix	17.00 Dialog – Hvad laver de i Europa-parlamentet? 4/9 Danske medlemmer af Europaparlamentet fortæller om de politiske emner de arbejder med.
17.00 Væddemålet (6) Norsk spændingsserie for børn		

Konklusion

Det er vigtigt at Kanal København udgør en solid andel af tv udbudet i Danmark.

- Debatten i den demokratiske proces vil blive mindre mangfoldig, hvis det lokale københavner tv-vindue lukkes og denne dækning overlades til TV2 Lorry og SBS Net.
- Dækningen af den lokale historie og begivenhed vil blive mindre i københavnsområdet, hvis mulighederne for tv dækning begrænses.
- Adgangen til at lære anvendelsen af tv mediet vil blive mindre, så færre personer vil lære mediet at kende, da lokal tv er en del af fødekæden til bl.a. DR og TV2.
- Mindre erhvervsdrivende vil miste muligheden for at anvende tv som reklamemedie.

Kanal København er et godt eksempel på en lokal tv succes med et kulturelt, religiøst, etnisk og alsidigt programudbud, der er helt unikt sammenlignet med andre tv-stationer i Danmark. "Mediepolitisk aftale for 2007 – 2010" og "Beslutningspapir af 11. juni 2007" tager ikke tilstræk-

keligt højde for at der skal være en lokal forankret adgang i Storkøbenhavn til den fremtidige digitale tv-plattform.

På baggrund af ovenstående foreslås:

1. MUX 1 sendes i Mpeg4 formatet pr. 1. november 2009, så der kan sendes op til 8 tv-stationer i dette MUX. Herved kan Kanal København få sin egen kanal til ikke-kommerciel og kommerciel tv. TV2-regionerne, tegnsprog og DR Update får deres egen kanal i MUX 1. Alternativt afvikles Kanal København på det nuværende forsøgs-MUX (frekvens 35). Dette gøres til en permanent løsning.
2. Kanal København pålægges en public service forpligtigelse i form af "Public Access" (offentlig adgang) for borgere, organisationer og virksomheder i lokal-området og omfattes af must-carry i lighed med TV2-Lorry, der også er delvis licens finansieret og viser reklamer i tilknytning til programfladen.

Bestyrelse

Mogens Videbæk, formand, KKR/TV

Kenneth Wenzel, teknisk næstformand, UTV

Benny Haugshøj, organisatorisk næstformand, TVF

Claus Sørensen, sekretær, IPTV

Niels Jørgensen, CATV

Kai Mikkelsen, VLTV

Alex Heick, BLTV

Sendesamvirket Kanal 23, København

Drejervej 17, 3. sal, 2400 København NV. mv@kulturcenter.dk - Tlf. 22 91 25 74

Yderligere information: www.kanal23.dk



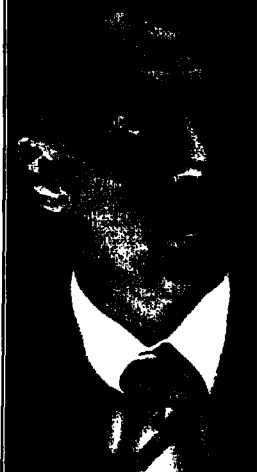
DILEM

Information
...le og
...dier

frem
...nber

er ud

www.dilem.dk



Alex Heick er nyvalgt formand for DILEM

Alex er læge, og leder i sin fritid Bispebjerg Lokal-TV. Alex har før været formand for sendesamvirket for Kanal 23 i Københavnsområdet.

DILEM - EN PARAPLY

Hvem er DILEM?

DILEM er en paraplyorganisation, der organiserer ca. 100 små ikke kommercielle TV og radiostationer. Se listen over medlemsstationer på bagsiden.

Alex Heick fra Bispebjerg Lokal TV er formand, og Mogens Videbæk fra KPK er forretningsfører.

Hvad er DILEM?

DILEM er en ren paraplyorganisation, d.v.s. en sammenlutning af brancheorganisationer og enkeltstationer.

DILEM er derimod ikke en interesseorganisation, der bygger på en bestemt ideologi.

Stationerne har blot til fælles, at de er små og meget forskellige, og har brug for at stå sammen.

Hvad gør DILEM?

DILEM taler de små stationers sag overfor myndighederne. Vi kan søge foretræde overfor udvalg, og søge dialog eksempelvis med Mediesekretariatet og KODA/GRAMEX.

Desuden administrerer DILEM, via KPK, på stationernes vegne det såkaldte kabelvederlag (UBOD midlerne). Herved er DILEM en af de få paraplyorganisationer, som man ikke skal betale kontingent til, men i stedet får udbetalt penge fra. Det bliver til ca. 10 000 kr. om året for en typisk TV station med 3 timers sendetid.

Hvad koster medlemskab af DIEM?

Medlemskabet er "gratis", forstået på den måde, at DILEM, via KPK, administrerer UBOD midlerne og tager 15 % af disse til administration. Resten udbetales til stationen. Det er vort ønske, at DILEM skal fungere så billigt som muligt. Også dette er en god grund til at melde sig ind i DILEM.

Hvordan bliver jeg medlem?

Ved at udfylde en indmeldelsesblanket og tilsende Tro & Love erklæringen til DILEMs sekretariat. Ved medlemskab af DILEM bliver man samtidigt associeret medlem af KPK af hensyn til UBOD midlerne.

Derefter tager DILEM hånd om resten, og du får udbetalt dine UBOD-midler i årets 2. kvartal.

Denne folder

Selvom DILEM også rummer radiostationer, skal denne folder handle om TV, fordi orkanens øje politisk set lige netop nu står ovenover lokal TV. Skal det have en fremtid, og i givet fald hvilken?

Ud over at præsentere DILEM, er folderen derfor et visions og bekymringspapir til oplysning og inspiration om den digitale fremtid

Alex Heick

Kontakt DILEM

Sekretariatschef Mogens Videbæk,
Drejervej 17.3

2400 København NV
Tlf. 22912574

mv@kulturcenter.dk

www.dilem.dk

Fra DIEM til DILEM

Vor brancheforening har for nylig skiftet navn fra DIEM til DILEM. Der er to forklaringer herpå.

Navnet DIEM stod for "Danske Idébaserede Elektroniske medier", og det overså de geografisk lokalt forankrede medier, der havde meldt sig ind i foreningen.

Det nye navn DILEM står for Danske Idébaserede og Lokale Elektroniske Medier.

Der er dog også den mere jordnære forklaring, at navnet DIEM allerede var registreret af andre.

AKTVs historie

Da radio- og tv monolet blev brudt i 1984 var KKR den første private tv station, der brød Danmarks Radios monopol. Den daværende direktør for KKR/TV, Birger Lind, havde en fortid i bestyrelsen for DR og bestyrelsen for KL og kendte TV mediets muligheder. Lederne i mange Pinsekirker i Danmark blev herved inspireret, og da loven om lokal radio og - tv fordelte til fordel for "mediesvage grupper", havde Pinsekirkerne mulighed for at bryde den isolation, der kan følge i kølvandet på at være en religiøs minoritet.

KKR/TVs base var som nævnt Pinsekirken i København, og Birger Lind tog derfor kontakt til disse kirker i ovennævnte byer, og tilbød bl.a. børneprogrammer fra KKR, der kunne udsendes i samarbejde med de lokale TV station sammen med de lokalt producerede udsendelser.

Det skete som sagt også i Ålborg, hvor man fik egen sendetilladelse 1.4.1989.

I starten var forholdene primitive, idet man benyttede Pinsekirken som studie. Der var mange frivillige og ingen lønnede medarbejdere. Samtidig havde man dog pionerånd og et godt og konstruktivt samarbejde med København.

En af de første formænd for AKTV var Peter Øhrstrøm, der lagde et stort arbejde i at få AKTV til at blive en tværkirkelig organisation. Det betyder, at AKTV i dag har en bestyrelse, der er valgt af foreningens medlemmer, og som bl.a. tæller 27 kirker og kirkelige organisationer i Nordjylland.

Efter nogle år med TV studiet i Pinsekirken, besluttede bestyrelsen at få sit eget studie. Dette byggedes ved frivillig arbejdskraft, og blev indviet i 1996. Herfra producerer og sender man stadig sine programmer.



Arbejdet på TV stationen er siden udvidet, så der i dag er tilknyttet et "AKTVs kontaktcenter", hvor mennesker kan henvende sig, hvis de har behov for nogen at tale med, når "livet gør ondt".

TV stationens økonomi hviler, ud over tilskuddet fra staten, på lokale kræfter, der er organiseret i en Seerklub, som driver AKTVs Genbrugsshop og arrangerer et "Årets Cykelløb" til gavn for den lokale TV station.

I dag sender AKTV 3 timer om ugen i de vinduer, som loven tilskriver. Før mediereformen i 1998 sendte man 7 timer om ugen. TV stationen har i dag godt 80 % egenproduktion.

I dag er Carsten Jensen direktør, og har 10 frivillige hjælpere. Desuden findes der hjælpere i såvel kontaktstedet som genbrugsshoppen.

Man producerer udsendelser om mennesker, menneskeskæbner, ugens begivenheder i det nordjyske, begivenheder i det kirkelige liv, undervisningstimer, børne- og ungdomsprogrammer, programmer udarbejdet i samarbejde med andre kristne stationer i Danmark og i Norden, samt programmer produceret med støtte fra EU, Nordisk Råd m.m.

AKTV ønsker fortsat at bevare sin frihed som en tv station der drives på kristen basis og med en tværkirkelig bestyrelse. En TV station der producerer og udsender TV programmer på et sobert grundlag i Nordjylland.

Mogens Videbæk

Idébaseret kristent TV



Canal Africa

- En platform for gensidig erfaringsudveksling

Canal Africa i København arbejder for at fremme forståelsen for afrikansk kultur og for at vise afrikanere, hvad Danmark har at tilbyde. Kort sagt er stationen et forum for gensidig forståelse, respekt og integration.

- Idéen til Canal Africa kom, fordi jeg altid har været aktiv i kulturlivet. I 1996 arrangerede jeg en fest i Brønderslev for at takke danskere for den store opbakning, de havde givet i forbindelse med Nelson Mandelas løsladelse. Det var en stor succes, men jeg opdagede samtidig, at der ikke fandtes nogen platform til at udveksle idéer og erfaringer danskere og afrikanere imellem.

Sådan indleder 48-årige René Mbianga Noukeu, handelsuddannet initiativtager og redaktør på Canal Africa, interviewet om stationen, han stiftede for et år siden.

- Jeg var frustreret. Både over det stereotype europæiske - og danske - medie billede af Afrika som ét stort land med det samme folk. Det er jo så langt fra sandheden, som det kan være. Afrika og dens vej mod demokrati var, og er, ikke bare krig sådan som medierne fremstiller det. Demokrati er en bevægelse. Så jeg var også frustreret, fordi vi afrikanere heller ikke selv har været særligt gode til at formidle, hvad Afrika i virkeligheden er. Så jeg vil, at Canal Africa både kan fremme integrationen og afrikansk kultur på samme tid, fortsætter René, der kommer fra Cameroun og i dag er gift med en dansk kvinde.

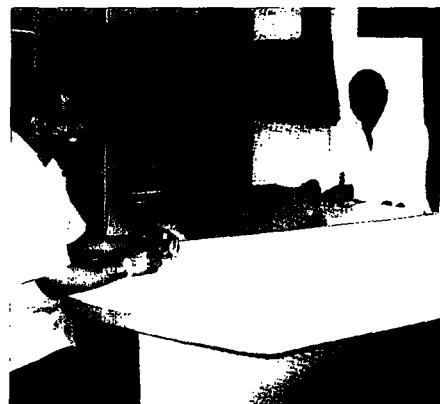
Stationens målgruppe er bredt funderet. Herboende afrikanere kan se med for at blive klogere på, hvilke muligheder Danmark har at tilbyde både kulturelt, socialt og jobmæssigt. Men også danskere kan få et indblik i, hvordan Afrika er som en smeltedigel af forskellige kulturer og sprog. Og netop sproget spiller ifølge René en vigtig rolle på Canal Africa.

- Vi prøver så vidt muligt at få alle de afrikanske medarbejdere til at snakke dansk. Og det er nemmere sagt end gjort, da alle enten snakker med accent eller ikke er særligt gode. Men det er netop derfor, Canal Africa er så vigtig, og kan fungere så godt for den gensidige integration. Vi plejer nemlig at sige til de frivillige, at de skal prioritere dansk og det danske sprog, da det er her, de bor. Og så skal de glemme frygten for at blive gjort til grin, hvis de ikke er så gode til sproget. For ved at blæse

på det, kan de være med til at vise, at de faktisk gerne vil gøre en indsats for at blive integreret og en del af det danske samfund. Dette kræver dog samtidig en indsats fra danskerne. De må nemlig forstå, at det danske sprog er rigtigt svært. Så hvis danskere i stedet ser det som noget positivt, at afrikanerne forsøger at lære dansk, så bliver den afrikanske måde at tale det på i stedet en berigelse, siger René, der slutter med at fortælle, hvad han gerne vil drive det til med Canal Africa, der på nuværende tidspunkt sender tre timer om ugen i København.

- Der er mange afrikanere i Danmark, så jeg vil rigtig gerne starte op både i Ålborg, Odense og Århus. Jeg tror, behovet er der. For eksempel er de unge afrikanere i Danmark jo en del af fremtiden - både de, der studerer heroppe, og de, der lige er kommet. Jeg tror, vi kan hjælpe dem med at se, hvordan demokrati er heroppe. Og så kan de tage deres erfaringer med hjem en dag og være med til at udvikle Afrika i en positiv retning. Og hvis danskerne tilsvarende får øjnene op for de mange muligheder og forskelligheder, som Afrika byder på, og samtidig accepterer, at der findes afrikanere, der gerne vil integrationen, så har Canal Africa helt klart sin berettigelse, slutter René Mbianga Noukeu.

Jakob Chortsen



René Mbianga Noukeu i studiet

Canal Africa sender 3 timer ugentlig på Kanal 23 i Københavnsområdet



DIGITALT TV

Udfordring eller trussel?

Fremtidens digitale TV er lige om hjørnet. De analoge sendere slukkes 31. oktober 2009, hvorefter alt overgår til digitalt tv.

Forligspartierne bag Medieforliget har aftalt, at ikke-kommercielt lokal TV skal udsendes på MUX 1.

De nærmere detaljer kendes dog endnu ikke, og for de små ikke-kommercielle tv stationer er det derfor et vigtigt spørgsmål, hvad det betyder for dem selv?

Hvad koster det?

Digitalt TV kan en masse ting, som analogt TV ikke kan, og kvaliteten er bedre. Men hænger det økonomisk sammen?

I 2007 var tilskudsprisen for ikke-kommercielt lokal TV 2.073 kr. pr. produceret time. En TV station fik derfor i gennemsnit 235.000 kr. i tilskud. I alt fik lokal TV 25,8 millioner kroner.

I 2010, når digitalt TV er indført, og MUX 1 fungerer, skal der, hvis det aktuelle forslag følges, udsendes 20 timers ikke-kommercielt lokal TV pr. døgn i 8 regioner.

Hvis tilskuddet ikke ændres, og der er ansøgere til alle sendetider, betyder det, alt andet lige, en timepris på 442 kr. pr. TV station eller et fald på mere end 70 %.

Her er dog slet ikke taget højde for, at stadig flere "antenneforeninger" ansøger om tilskud og får del i puljen.

Endvidere skal tillægges udgifterne til at drive en "MUX". "Man" regner med at hver MUX koster kr. 40 mill. i drift. 25% af denne udgift skal delvis (20/24 del) betales af de ikke-kommercielle TV stationer, som får 20 af døgnets 24 timer stillet til rådighed i hver TV region. Det bliver yderligere et antal mio. kr.

Desuden må påregnes udgifter til stationernes omstilling til digital produktion og distribution.

Worst case scenariet er, at de ikke kommercielle stationer i 2010 kun vil have få hundrede kroner pr. time tilbage til produktion af TV. Her er derfor behov for at tænke nye tanker. Det vil formentlig ende med færre, større og mere professionelle stationer, i færre regioner.

Det kunne lyde som en trussel, men er også en udfordring.

Mogens Videbæk



Mogens Videbæk

Hvad koster det?

MUX1 skal indeholde

DR1, DR2, TV2

Ikke kommercielt lokalt TV

Tegnsprogstolkede nyheder fra DR og TV2 fra 17-20

TV2s regionale udsendelser fra 20-21.

I/S DIGI-TV har sat Mux1 i drift, og her sendes i dag DR1, DR2/ Danmark og TV2-regionerne.

MUX 2 skal indeholde

DR's nye børne- og historiekanal

Parlaments TV

Yderligere DR-Kanaler, alternativt udsendelser af DR-indhold i HDTV-kvalitet m.m.

Såvel MUX1 som MUX2 bliver "free-to-air" og "must carry".

Lokalt TV



Bispebjerg Lokal-TV (BL-TV)

Bispebjerg Lokal-TV blev til på initiativ af det tidligere Bispebjerg Lokalråd. Baggrunden var, at Bispebjerg Bydel i 90'erne var i en elendig forfatning. Det såkaldte Nordvestkvarter var fyldt med ejendomme ejet af Københavns Kommune, der med kommunal anvisningsret og manglende bygningsvedligeholdelse havde eksporteret en stor del af storbyens sociale problemer til netop dette område.

Området savnede identitet, idet ingen rigtigt vidste, hvor det lå, og alle var egentlig også ret ligeglade.

De landsdækkende medier har altid været usynlige i denne bydel, der har et befolkningstal som Færøerne. Medierne fik først interessere herfor, da de sociale problemer tårnede sig op.

Det overfladiske sensationshungrende billede, som de landsdækkende medier tegnede af en bydel i fremadskridende socialt forfald, kunne vi ikke kende igen. BL-TV blev derfor til i protest som led i en borgerbevægelse,

der havde til formål at skabe en bydelsidentitet, styrke netværk, og sikre at bydelen blev rettet op.

Et langt stykke af vejen er strategien idag lykkedes. Nu er de elendige ejendomme byfornyset, og der er bygget nye og spændende byggerier. Bydelen har fået en ny identitet som en åben, tolerant og fornyende bydel.

Det er ikke kun BL-TVs skyld, at udviklingen har været så positiv, men stationen har været en vigtig brik i beskrivelse og dokumentation af processen, og er det stadig. Først Kvarterløft Femkanten, herefter Kvarterløft Nordvest, og det daglige liv i lokalområdet er blevet portrætteret gennem årene.

BL-TV prøver, så langt det er muligt, at spejle "bydelens stemme". I modsætning til de større medier, går man aldrig af vejen for en positiv historie.

Stationen har ingen fastansatte, men to deltidsansatte. De øvrige medarbejdere er ulønnede, herunder formanden og bestyrelsen.

Det var et stort spring, da stationen i 2005 erhvervede egen link-forbindelse, og man påtænker i 2008 at overgå til en rent digital transmissionsvej. Studiet ligger i Kulturhuset på Dortheavej.

BL-TVs ambition har altid været at sende ærligt lokal-TV uden dikkedarer og skjulte dagsordener. Programmerne henvender sig især til Bispebjerg Bydel og omkringliggende områder (ca. 100.000 mennesker), men andre må også gerne se med.

Alex Heick

Bispebjerg Lokal-TV

Sender tre timer om ugen på Kanal 23 i Københavnsområdet
Se www.bltv.dk

VISION FOR LOKAL TV PÅ MUX 1

"LOKAL TV KANALEN"

Et debatoplæg

Med det sidste medieforlig besluttede man at invitere ikke-kommercielt lokal TV med i MUX 1 fra 2009. Det forudsætter imidlertid ikke bare en teknisk, men også en organisatorisk reform, hvis økonomien skal hænge sammen. Hvordan kunne det gøres?

Bånd og principper

Det burde være et mediepolitisk mål at gøre den regionale/lokale sendeflade interessant (d.v.s. ikke bare skraldspand for noget, som ikke kan placeres andre steder). Ellers får kanalen ingen seere, og mister eksistensberettigelse. En sikker måde at fratage kanalen seere på vil være, at lade tegnsprogs-TV fylde tre timer om dagen i prime time.

En interessant sendeflade må indrettes i "bånd", som tager hensyn både til stationernes og seernes forskellighed.

Bydels- og kommune-TV kunne med fordel lægges i bånd, der respekterer geografien (se diagrammerne på side 8 og 10).

Stationer, der eks. sender programmer, som udelukkende ses af personer i målgruppen (såsom TV på tyrkisk eller på tegnsprog), bør på samme måde lægges i landsdækkende sammenhængende "bånd". De relevante seergrupper vil typisk være meget motiveret for at opsøge netop "deres" bånd.

De fleste idébaserede stationers sendeflade henvender sig ligeledes af natur til et landsdækkende publikum.

Det vil formentlig være praktisk også at skelne mellem hverdage og weekends. Især de kristne stationer har et stort ønske om en særlig søndagsflade, hvilket fremgår af forslaget.

Tre typer ikke kommercielt TV

De små ikke-kommercielle TV stationer kan groft deles i tre typer.

1) De lokale medier henvender sig til et geografisk afgrænset lokalområde, og kan opdeles i to typer:

Regionale medier (eks. TV-Lorry) henvender sig til en region på ca. 1 mio. mennesker.

Bydels- og kommune TV henvender sig til befolkningsgrupper på ca. 50-100.000.

2) Idébaserede medier eks. om kristendom, EU, studenter-TV, autonomt TV.

3) Etniske medier er stationer, som overvejende eller udelukkende sender programmer på andet end dansk, og som henvender sig til en målgruppe, der forstår det pågældende sprog.

Etnisk TV har typisk få seere udenfor målgruppen, og er af natur landsdækkende, idet TV på arabisk eks. henvender sig både til arabisktalende i Skagen og i Gedser.

Tegnsprogs-TV er i så henseende at sidestille med et meget lille etnisk sprog, idet der i kongeriget højst findes 5000 personer, der forstår tegnsprog, mens der findes hundrede tusinde, der taler arabisk. En tegnsprogsbaseret sendeflade har til fælles med sendeflader på etniske sprog uden undertekster, at det ikke har seere udenfor målgruppen. Også tegnsprogs-TV er derfor af natur landsdækkende. (I udlandet bruges istedet direkte oversat tegnsprogs-tolkning ved visse nyhedsudsendelser som et "inset" i et hjørne af billedet).

Etnisk TV er kommet for at blive og fortjener bevågen- (fortsættes på side 9)

Idéoplæg; "Lokal TV Kanalen"

Idéskitse

FOR FREMTIDIG INDRETNING AF LOKAL TV KANALEN

KANAL HOVEDSTADEN

Her følger en skitse af, hvordan "LOKAL TV KANALEN" ifølge DILEM kunne indrettes på MUX 1 for Region Hovedstaden.

Tanken er, at lade stationer, hvis budskab er regionalt og lokalt, udsende kun i den lokale region. Til gengæld skal man lade stationer, hvis budskab dybest set er landsdækkende (såsom de etniske og de idébaserede), sende samme program landsdækkende i alle regioner.

Der skal således være en sendeflade for hver region, og lejligheden bør benyttes til at lave sammenfald mellem TV regioner og de nye politiske regioner. Der vil kun undtagelsesvis være behov for yderligere opdeling af sendefladen, - eks. af hensyn til Bornholm. De enkelte bånd med bydels- og kommune TV, etnisk TV og idébaseret TV rummer et antal forskellige stationer, der evt. genudsender en morgenudsendelse samme aften.

Stationer med særlig interesse for weekenden, såsom stationer med kristen baggrund, kan søge sendetider her.

	mandag	tirsdag	onsdag	torsdag	fredag	lørdag	søndag
7.00-8.00	Regionalt bånd		TV Lorrys morgen-TV bånd				
8.00-11.00	Regionalt bånd	Bånd med bydels- og kommune TV fra Københavnsområdet					Søndags- sende- flade
11.00-12.30	Regionalt bånd	Bånd med kommune-TV fra Nordsjælland					
12.30-13.00	Regionalt bånd		TV Lorrys middagsnyheder				
13.00-16.00	Landsdækkende bånd		Landsdækkende etnisk bånd				
16.30-17.30	Landsdækkende bånd		Landsdækkende bånd med idé baseret TV				Søndags- sende- flade
17.30-18.00	Regionalt bånd	Bånd med kommune-TV fra Nordsjælland					
18.00-19.00	Regionalt bånd		TV Lorrys aftenyheder				
19.00-20.00	Regionalt bånd	Bånd med bydels- og kommune TV fra Københavnsområdet					
21.00-22.30	Landsdækkende bånd		Landsdækkende bånd med idé baseret TV				Søndags- sende- flade
22.30-23.30	Landsdækkende bånd	Landsdækkende etnisk bånd					
23.30-02.00	Landsdækkende bånd	Landsdækkende bånd med "alternativt" idé baseret TV					
02.00-07.00	Landsdækkende bånd	Landsdækkende meget alternative programmer					

(fortsat fra side 7) hed. En stadig større del af befolkningen har et andet sprog end dansk som "hovedsprog" eller andetsprog. Det er desuden vigtigt at sikre ædruelig information på større fremmedsprog.

Stationer, der ikke har seere udenfor deres målgrupper, f.eks. de etniske, bør grupperes i bånd, fordi der er total udskiftning af seerskaren, når udsendelsen er slut. Herved forstyrres sendefloden mindst muligt. Eksempler på sådanne bånd fremgår af diagrammerne på side 8 og 10.

LOKAL TV KANALEN bør indrettes efter de nye regioner. Der kan evt. visse steder gøres sendefladeundtagelser eks. for Bornholm og Fyn-Sønderjylland. D.v.s. Hver region skal have sin egen sendeflade (skemaerne omhandler kun to regioner, men noget lignende kunne udtænkes for de øvrige tre regioner).

Man kan i øvrigt lige så godt starte med at udsende i MPEG 4 fra 2009. Det er billigere og lettere for alle parter.

Sundt princip

Konceptet med produktion af lokal TV på basis af delvis frivillig arbejdskraft er både billigt og sundt. Det er en god demokratisk tanke, og sikrer let offentlig adgang til denne del af medierne. Og skatteborgeren får meget for pengene, idet driftsudgiften til lokal TV typisk kun er en promille af, hvad det koster at producere TV i de nationale kanaler.

Det kan diskuteres, om det så også er lige så godt, men lokal-TV kommer i hvert fald på steder, hvor de nationale kanaler aldrig sætter deres ben.

Der er dog en grænse for, hvor billigt TV kan produceres, før det bliver dårligt. Stationerne bør derfor fremover sikres et vist volumen. De bør næppe henvende sig til mindre end 50 000 mennesker, bør have sendetid på 3-6 timer ugentlig, og en økonomi på ½ mio. kr. for at sikre en vis professionalisme.

Til gengæld bør slås ned på såkaldt "luderjournalistik" (d.v.s. skjult non-stop kommerciel reklame). Der bør stilles krav til stationerne om, at de (selv) udfylder hele deres sendetid.

Stil også gerne krav til lokal-TV om public service-lignende formål. Er kravene store, så hjælp med økonomi eks. via licensmidler. Og kontrollér gerne mål-opfyldelsen (ansæt en "controller" i mediesekretariatet).

Gid der må komme bred politisk enighed om de lokale medier.

Alex Heick

Reform af KODA/GRAMEX ordningerne tiltrængt

GRAMEX og KODA optræder i forhold til de små stationer som monopolforetagender med en antik takstpolitik uden sammenhæng med virkeligheden. I deres kuvøse beskyttet af kompliceret lovgivning, har de intet motiv for fornyelse.

Uanset hvor mange lyttere og seere en station har i virkelighedens verden, baseres taksterne på antallet af indbyggere i et lokalområde.

De lokale medier bliver aldrig nogen lukrativ pengemaskine for rettighedsinstitutionerne. Men de kunne have et potentiale som rugekasse for dansksproget kultur og musikliv, og de små stationer bliver da også konstant overøst med DEMO-CDer fra håbefulde kunstnere. Kun få radiostationer og færre TV STATIONER har dog råd til at betale GRAMEX, hvorfor dansk musik på CD oftest ryger i papirkurven, og man må istedet holde sig til obskur amerikansk diffust rettighedsbehæftet musik.

En reform tilpasset den digitale multimedie fremtid er nødvendig. Og den måtte for de lokale mediers vedkommende meget gerne tage udgangspunkt i, at det skal være muligt at bringe dansk musik til en pris, som kan betales. Og det skal gøres muligt at streamer, sender på nettet, podcast osv. uden at taksterne fordobles.

A.H.

Idéoplæg: "Lokal TV Kanalen"

Idéskitse for LOKAL TV KANALEN

KANAL NORDJYLLAND

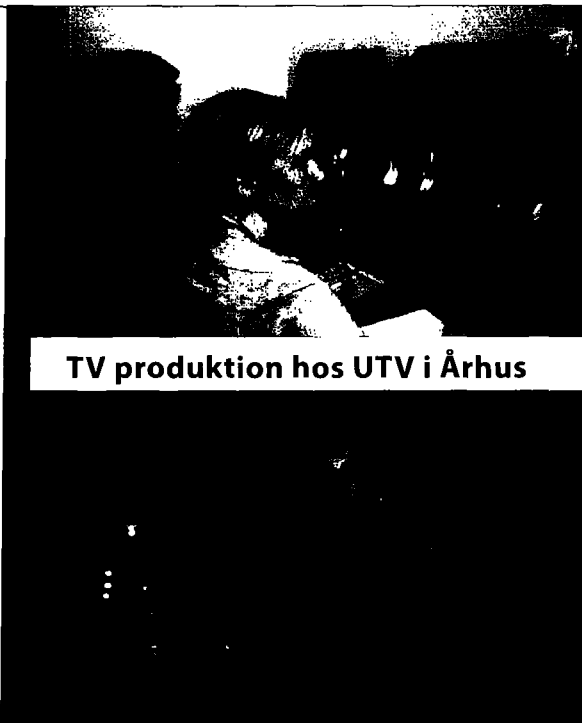
Tilsvarende kunne man indrette lokal TV kanalerne i Region Nordjylland og i de øvrige tre regioner.

Lige til at gå til,- og det er billigt

DILEMS forslag kunne indføres let og enkelt fra november 2009. Stationerne findes stort set allerede de fleste steder.

Lange lunter savnes

De mange små stationers økonomi er skrøbelig, og det ville være rart at vide, om man er købt eller solgt. Vil det eksempelvis alligevel lykkes for DR at snable de lokale stationers frekvens? En DR sendeflade vil koste en lille milliard, mens LOKAL TV KANALEN kun koster 23. mio. Vi får se. Men politisk afklaring savnes og afventes i spænding.



TV produktion hos UTV i Århus

	mandag	tirsdag	onsdag	torsdag	fredag	lørdag	søndag
7.00-8.00	Regionalt bånd		TV Nordjyllands morgen-TV bånd				
8.00-11.00	Regionalt bånd		Bånd med lokal TV fra Ålborgområdet				Søndags- sende- flade
11.00-12.30	Regionalt bånd		Bånd med kommune-TV fra Thy og Vendsyssel				
12.30-13.00	Regionalt bånd		TV Nordjyllands middagsnyheder				
13.00-16.00	Landsdækkende bånd		Landsdækkende etnisk bånd				Søndags- sende- flade
16.30-17.30	Landsdækkende bånd		Landsdækkende bånd med idé baseret TV				
17.30-18.00			Bånd med kommune TV fra Thy og Vendsyssel				
18.00-19.00	Regionalt bånd		TV Nordjyllands aftenyheder				
19.00-20.00	Regionalt bånd		Bånd med lokalt TV fra Ålborgområdet				Søndags- sende- flade
21.00-22.30	Landsdækkende bånd		Landsdækkende bånd med idé baseret TV				
22.30-23.30	Landsdækkende bånd		Landsdækkende etnisk bånd				
23.30-02.00	Landsdækkende bånd		Landsdækkende bånd med "alternativt" idé baseret TV				
02.00-07.00	Landsdækkende bånd		Bånd med programmer fra meget alternative stationer				

Studenter TV: UTV AARHUS

UTV Århus har siden 2001 været stedet, hvor interesserede studerende kunne få praktisk erfaring i at producere TV i semi-professionelle rammer, som kan ruste dem til en fremtid i mediebranchen.

Det er samtidig en TV station i konstant udvikling illustreret ved, at studenter TV stationen for lidt over et år siden tiltuskede sig det mest synlige lokale i Adorno-bygningen, i Institut for Medievidenskab ved Aarhus Universitet. Redaktionslokalet ligger til venstre, når man kommer ind i vestibulen.

Vi kan godt mærke det på aktivitetsniveauet og TV produktionen, at vi er flyttet herop, forklarer René Buhr Sønderborg, 29-årig stationsleder på UTV Århus. Vores redaktionslokaler er en magnet for de medievidenskabsstuderende, da det er nemt for de frivillige på stationen og andre interesserede lige at komme forbi før eller efter en forelæsning.

René har læst engelsk og film/tv, har været på UTV i to år og været stationsleder i et års tid. Nu er han i gang med at skrive speciale. Bortset fra sidefaget i film/tv er hans tidligere erfaring med TV branchen begrænset. Men det ser han ikke som noget problem. Redaktør Jonas Unmack Larsen og jeg startede på UTV som frivillige,- siger han, -men man lærer hele tiden på UTV. Vi havde hverken ledererfaring eller TV erfaring for den sags skyld. Derfor er vores tid på UTV kendetegnet ved, at vi ikke blot har skullet lære nye medarbejdere op, men også os selv.

Det tager tid både at lave TV og at skabe gode rammer. I begyndelsen var det svært at acceptere, at folk er frivillige, og at man ikke kan stille store krav til ulønnede medarbejdere. Til gengæld oplever vi nu belønningen i og med, at vi har fået en fast kerne på 20-25 aktive, der yder en kæmpe indsats til gavn både for stationens seere og for dem selv, da de kan supplere deres teoretiske studier med praktisk erfaring på UTV Århus. På en studenter-tv-station som vores opdager du hurtigt, at folk er mennesker, ikke maskiner. Vores vigtigste opgave har derfor været både at gøre det sjovt og alvorligt at være på UTV Århus. Du kan ikke kommandere folk til alt muligt. Men du kan prøve at give dem erfaringer, som de kan bruge, når de skal ud i det virkelige liv og måske søge job i mediebranchen.

Jakob Chortsen



UTV Århus

Stiftet i 2001

Sendetid hverdage 11-12 i Århus

Har 20-25 medarbejdere

Sender aktualitetsprogrammer, forelæsninger og underholdning

Se UTV på nettet på www.aarhus.utv.dk

DANMARK er kun et lille land, men sprogligt er det et univers. Og det er det eneste land, som vi nogensinde får

De lokale og regionale TVstationer sender mere dansksproget TV end alle andre

De sender dog også mere TV på etniske sprog end alle andre

Det er vigtigt at sikre, at lokalområderne har en stemme. De store stationer er ligeglade med de små steder.

DILEM (danske idébaserede og lokale elektroniske medier)

DILEM

Medlemsstationer TV		
Airport	AKTV Esbjerg	AKTV Fredericia
AKTV Kolding	AKTV Randers	AKTV Svendborg
Bispebjerg Lokal-TV	Canal International	Christiania TV
CMF	Corseq RTN	CTV
DKNET TV Aabenrå	DKNET TV Aalborg	DKNET TV Brande
DKNET TV Haderslev	DKNET TV Herning	DKNET TV Holbæk
DKNET TV Ikast	DKNET TV Middelfart	DKNET TV Nakskov
DKNET TV Nykøbing F	DKNET TV Næstved	DKNET TV Randers
DKNET TV Ringsted	DKNET TV Samsø	DKNET TV Slagelse
DKNET TV Svendborg	DKNET TV Trehøje	DKNET TV Vejle
DKNET TV Vordingborg	FK TV	Folkekirkens Medier Aarh.
Folkekirkens Medier Ålb.	Frederiksberg Erhvervs TV	Frederiksberg Senior TV
Helsingør Kristne TV	Kanal 4	Kanal Roskilde
Kirken i Farver	KKR TV	KMN
Københavns Miljø TV	Københavns Ungdoms TV	Station Livskunst
TV Aktuelt	TV Bella	Tema TV Odense
TV7	TV Ølgod	UCB TV Esbjerg
UCB TV Fredericia	UCB TV Frederikshavn	UCB TV Kolding
UCB TV Randers	UCB TV Ålborg	UCR Crossroad
UTV Aarhus	UTV Kolding	UTV København
UTV Roskilde	Århus Folkekirkelige TV	Ålborg Kristne TV
Medlemsstationer radio		
Arken Radio	Bispebjerg Lokalradio	Bornholms Kristne Radio
Den Kr. Radio, Holbæk	FK Radio	FK Radio Classic
Frederiksberg Lokalradio	Frelsens Hærs Nærradio	Helsingør Kr. Lokalradio
IM-PULS Radio	Kristen Lokalradio	Københavns Nærradio
LUMI Radio Aalborg	LUMI Radio Holbæk	LUMI Radio Rødding
Norea Radio Haderslev	Ny Start	Næstved Nærradio
Radio Ådalen	Radio Vejlefjord	Radio Sfinks
Rhema Radio	TVT Middelfart	TVT Odense
TVT Svendborg	UCB Radio Bornholm	UCB Radio Esbjerg
UCB Radio Fredensborg	UCB Radio Holbæk	UFM Roskilde
UFM Odense		