

TV 2/BORNHOLM  
Bovangens 1  
DK-5720 Aakirkeby  
Danmark



Telefon: +45 5693 4200  
Fax/redaktion: +45 5693 4205  
Fax/administration: +45 5693 4202  
www.tv2bornholm.dk  
e-mail: redaktion@tv2bornholm.dk

Kulturudvalget  
KUU alm. del - Bilag 227  
Offentligt

Folketingets kulturudvalg  
Sekr. Lise-Lotte Bjerre  
Folketinget  
Christiansborg  
1240 København K

Aakirkeby, den 17. april 2009

**Vedr.: Public Service redegørelse 2008**

Hermed fremsendes til orientering 50 eksemplarer af Public Service redegørelse 2008 til omdeling blandt jeres medlemmer.

Har du brug for yderligere eksemplarer, er du meget velkommen til at ringe til sekretær Kirsten Ager på 56 93 42 10.

Såfremt der er spørgsmål er vi naturligvis til rådighed.

Med venlig hilsen

*Kirsten Ager*  
Jan Jørgensen  
Direktør

*[Handwritten mark]*


# TVB

TV 2/Bornholm

Public Service

redegørelse

2008



Anders Fogh-Rasmussen taler  
i Aa Kirke den 29. april om 350 året  
for Bornholms tilbagevenden  
til det danske kongerige.

# Forord

---

2

I 1658 var Bornholm svensk i lidt mindre end et år. Som en del af den særlige kulturelle forpligtigelse, som TV 2/Bornholm har i sin Public Service kontrakt, blev 350 året for denne væsentlige begivenhed markeret ikke bare med TV-udsendelser men også med udgivelsen af bogen "Bornholm og Skåne – triumf og tragedie i skæbneårene 1658-59".

Programmerne og bogen bliver omtalt i et særligt kapitel senere i denne Public Service redegørelse, men bestyrelsen for TV 2/Bornholm vil gerne understrege, at man ved at afsætte 835.000 kr. i en særlig pulje til programmer og bogudgivelsen har ønsket at markere, at et licensfinansieret Public Service medie også har en forpligtigelse til at sikre, at sådanne udgivelser finder sted, selvom risikoen er, at bogen ikke nødvendigvis giver overskud, når det endelige regnskab for udgivelsen kan opgøres.

I 2008 igangsatte TV 2/Bornholm også de særlige for-

pligtigelser til at udøve en form for medieskoleaktivitet – også disse bliver omtalt i et særskilt afsnit. Det er bestyrelsens vurdering, at disse aktiviteter ikke kun har været til gavn for deltagerne men også har givet TV 2/Bornholm et væsentlig input i form af bedre kontakt til skolerne på Bornholm og en bedre fornemmelse for, hvad seerne mener om programmerne.

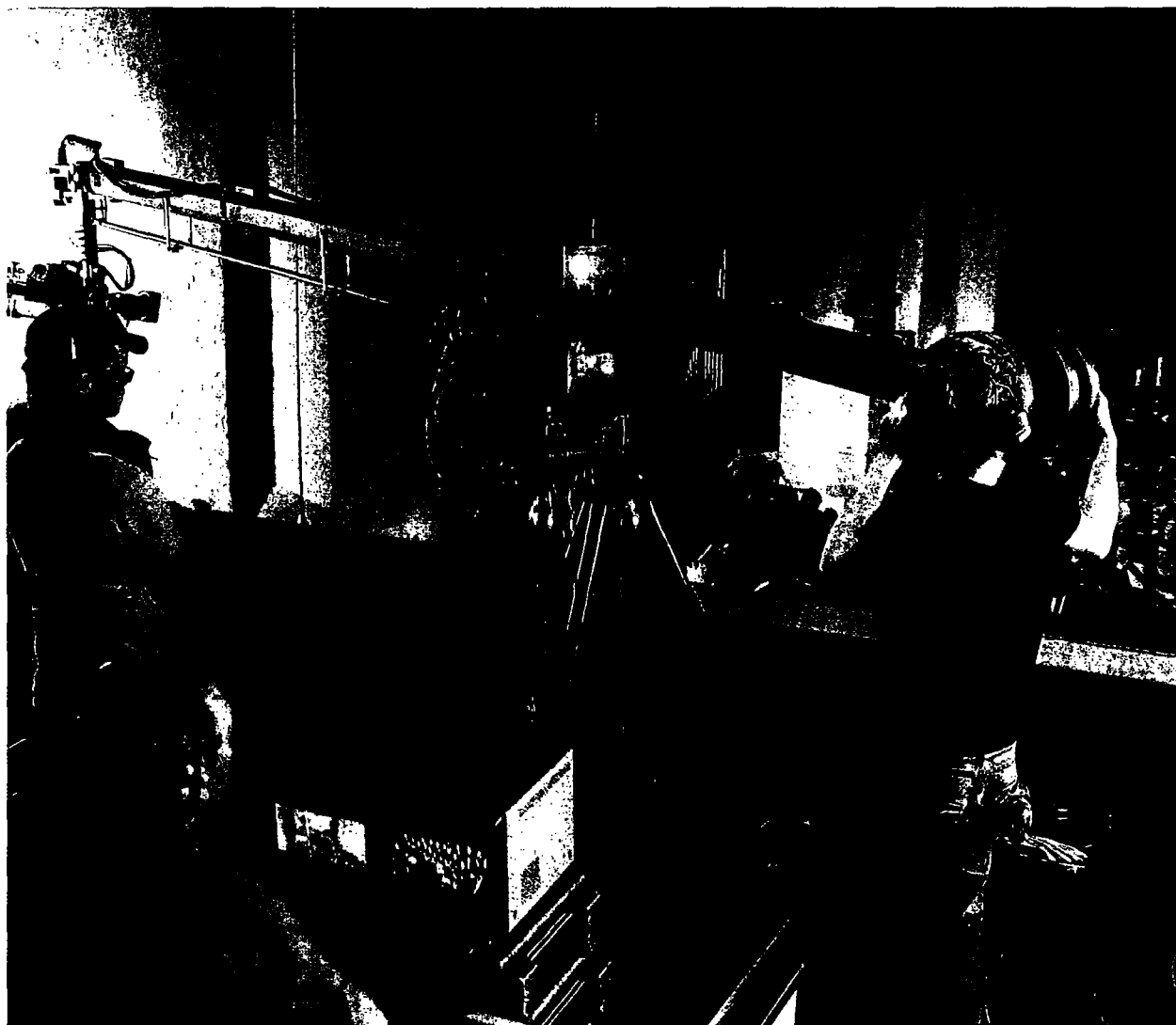
I sin gennemgang af Public Service redegørelsen for 2007 kritiserede Radio- og TV-Nævnet enkelte mangler i redegørelsen (men godkendte dog redegørelsen i sin helhed). Disse mangler håber bestyrelsen med denne 2008-redegørelse at have rettet op på. Bestyrelsen skal dog samtidigt påpege, at enkelte punkter i denne kritik forekommer mindre relevante. TV 2/Bornholm kritiseres f.eks. for ikke at have omtalt sager ved Pressenævnet. Det har den enkle forklaring, at der ikke har været nogen sager ved Pressenævnet. Bestyrelsen skal så tilføje, at der heller ikke har været nogen sager i 2008. Så skulle den sag vist være på plads i denne redegørelse.

April 2009

Bestyrelsen på TV 2/Bornholm

Finn Rasmussen  
Bestyrelsesformand  
TV 2/Bornholm

Jan Jørgensen  
Direktør  
TV 2/Bornholm



TV 2/Bornholms programflade består af seks regionale vinduer i TV 2/Danmarks programflade på hverdage:

- Kl. 11.00 – 11.57
- Kl. 12.10 – 12.30
- Kl. 16.05 – 16.08
- Kl. 18.10 – 18.14
- Kl. 19.30 – 20.00
- Kl. 22.20 – 22.27 (dog ikke fredag)

Lørdage og søndage er der to regionale vinduer:

- Kl. 18.10 – 18.14
- Kl. 19.30 – 19.45 (lørdag)
- Kl. 19.30 – 20.00 (søndag)

Nyhederne er rygraden i programproduktionen, og der er friske nyheder i alle udsendelserne undtaget i blokken fra kl. 11.00 til kl. 11.57. Her genudsendes først gårsdagens 19.30-udsendelse efterfulgt af den fælles regionale udsendelse "Set og Sket".

Kl. 12.10 sendes dagens første nyheds-

oversigt efterfulgt af interview-programmer bygget op omkring forskellige formater.

Alle de korte udsendelser indeholder kun nyheder, mens den lange udsendelse kl. 19.30 altid er delt i en nyhedsdel og en aktualitets/magasindel.

TV 2/Bornholm dækker Bornholm med 43.000 indbyggere. Seertalslutningen er landets største både målt på share og seertal.

Det er usædvanligt, at et Public Service medie driver en omfangsrig og målrettet kampagne, men når det handler om at redde menneskeliv, er det vanskeligt at finde et argument, der taler imod det.

I starten af året blev en medarbejder på TV 2/Bornholm opmærksom på, at bornholmerne har en markant lavere overlevelse, når de bliver ramt af hjertestop. Det sker ca. 35 gange om året, at en bornholmer bliver ramt af hjertestop.

Chancen for at overleve et hjertestop stiger med en faktor fire, hvis nogen i nærheden kan yde førstehjælp, indtil ambulancen med det nødvendige genoplivningsudstyr når frem.

Da det på grund af den bornholmske geografi tager i gennemsnit knap 10 minutter, så har redningsmandskabet stort set ingen mulighed for at redde den pågældende, hvis ikke nogen i nærheden kan give den nødvendige førstehjælp og hjertemassage, indtil ambulancen når frem.

Derfor satte TV 2/Bornholm, Region Hovedstaden og TrygFonden fokus på hjertestop på Bornholm fra sommeren 2008 til sommeren 2009. TrygFonden har bevilget midler til at kunne uddanne 10.000 bornholmere i hjerte/lunge-redning, og til at sætte flere hjertestartere op på Bornholm.

Alle de involverede anså fra starten 10.000 deltagere i kurset som et umuligt mål. Det var ikke tilfældet. I løbet af kort tid meldte 11.000 bornholmere sig til kurserne. Det betyder, at Bornholm bliver det sted i landet, hvor flest indbyggere kan livreddende førstehjælp.

Samtidigt har ambitionen også været at få flere hjertestartere rundt omkring på øen. Det er også lykkedes.

Kombinationen af en fokuseret journalistisk indsats fra idé-manden, TV 2/Bornholms video-journalist Rune Holm, opbakning i form af prioritering af ressourcerne i TV-produktionen og dermed en konstant strøm af indslag i nyhederne skabte grundlaget for en kampagne, hvis gennemslagskraft ikke var forudset, da den startede.

Nyhedsdækningen iøvrigt i årets løb har ellers været præget af den løbende dækning af transportsituationen. I løbet af året genopstod monopoliet på flytrafik og hvad deraf følger på prisniveauet. Færgedriften var i udbud og endte med en de facto delvis privatisering, idet staten kun ejer halvdelen af det selskab, som vandt færge-kontrakten, og som nu med statsstøtte skal besejle ruterne med bl.a. to hurtigfærger.

Samtidigt var en enkelt lokalplan mere i TV-nyhederne end nogen anden lokalplan tidligere har været. Lokalplanen åbner mulighed for et nyt hotelbyggeri i Gudhjem, og protesterne fra Gudhjem var massive. Imidlertid viste en meningsmåling samtidigt med afgørelsen, som tillader byggeriet, at det ikke havde påvirket vælgernes partivalg.

På underholdningsfronten må denne redegørelse også notere, at Bornholm vandt finalen i TV 2/Danmarks kor-konkurrence, Allstars. Konkurrencens gennemslagskraft på Bornholm sammen med korets præstationer skabte en samhörighed på øen, hvor alle talte om det samme (og det sker ellers kun under alvorlige snestorme). Det blev dermed også en stor historie for TV 2/Bornholm. Interessen blev også bevist, da TV 2/Bornholm udlovede fire billetter til showets

finale i en SMS-konkurrence, så væltede et hidtil uset antal SMS'er ind til redaktionen.

Behøver vi at nævne, at nyhedsdækningen selvfølgelig igen omfattede østeuropæiske skibe, som på automatpilot hamrede ind på kysten. To gange.

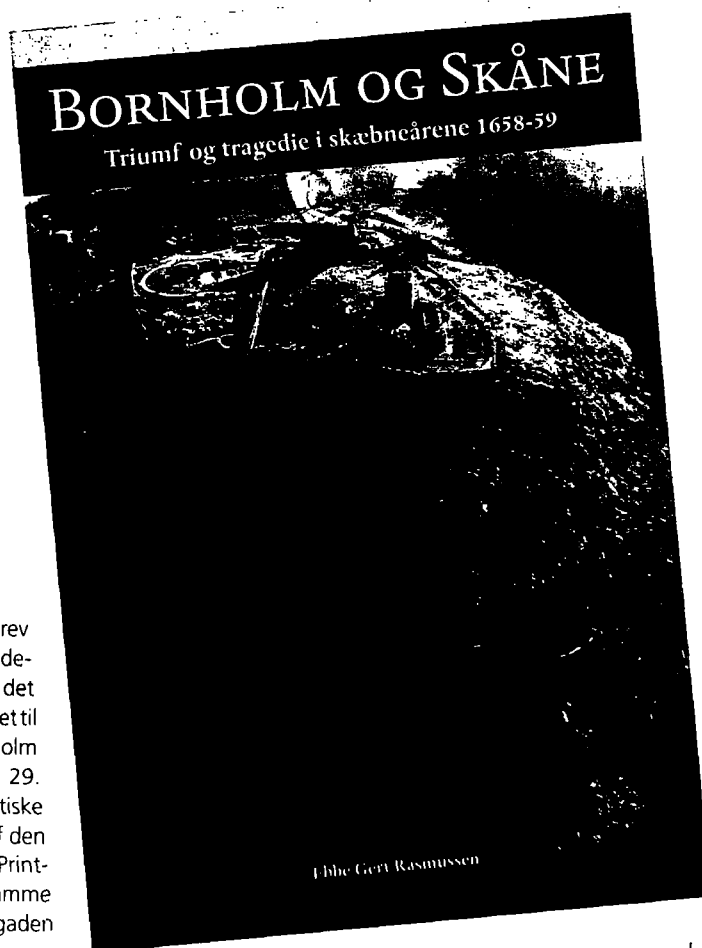
Sportens nyhedsdækning blev udvidet i løbet af 2007, således at der nu i midt-dagsudsendelsen mandag er et sportsmagasin med en længere reportage fra en af de sportsskampe, der har været på øen. Denne udvidelse fortsatte uændret i 2008, og skal være en del af den udvidede sendetid, der bliver stillet til rådighed fra den 1. november 2009.

Bornholm er en del af hovedstadsregionen. Trods det er det ikke relevant at samarbejde med Lorry om dækningen. Hovedstadsregionens væsentligste arbejdsområde er sygehusområdet. Bornholmerne interesserer sig for beslutninger vedr. Bornholms Hospital, og det kan man næppe sige, at Lorrys seere gør. Derfor har TV 2/Bornholm sikret, at bornholmerne er orienteret om beslutningerne i hovedstadsregionen, der er relevant for Bornholm.

Der er daglig efterkritik, hvor der også fokuseres på sproget, så der på den måde løbende følges op på stationens sprogpolitik, om at tale et korrekt og formidlingsmæssigt forståeligt sprog.

Nyhedsdækningen på TV og internet er i dag så integreret, at det ikke er muligt at opgøre præcist hvor mange ressourcer der anvendes. Det er normalt for en medarbejder også at skrive en nyhed til nettet efter at have produceret et indslag til aftenens udsendelse. Et indslag som i øvrigt også bliver anvendt på nettet – ofte med mere materiale end det, der har været udsendt. Det er dog sådan, at der er en dedikeret internet-redaktør, der har det som ansvarsområde mandag – lørdag fra kl. 8 til kl. 16. Om søndagen er det den almindelige søndagsbemanding, der sikrer, at der også er opdateringer på nettet. I løbet af året har vi produceret 5.500 elementer af forskellige typer, der har været udgivet på nettet.





I starten af 1658 underskrev den danske konge Roskildefreden, hvor store dele af det danske kongerige blev afstået til den svenske konge. Bornholm var med på listen, og den 29. april ankom den nye politiske magt til Bornholm i form af den svenske kommandant, Printzensköld. I december samme år blev han skudt på gaden i Rønne, og bornholmerne overtalte den svenske garnison på Hammershus til overgivelse.

Sammen besluttede bornholmerne at vende tilbage til det danske kongerige. Med det budskab rejste de til København i slutningen af december – for at blive modtaget med åbne arme af den danske konge.

Bornholm blev dansk igen som det eneste sted af de afståede områder. Havde de begivenheder ikke fundet sted, så ville Bornholm stadig have været svensk, og udviklingen på Bornholm ville have været meget anderledes.

Som en del af de særlige kulturelle forpligtigelser, som TV 2/Bornholm er pålagt, besluttede bestyrelsen i anledning af 350-året at sætte en særlig budgetramme af til at formidle historien om, hvad der skete dengang.

Starten fandt sted den 29. april i Aa Kirke, hvor statsminister Anders Fogh Rasmussen holdt tale i en direkte transmitteret højtideligholdelse af begivenheden.

Her blev Printzenskölds-vise, der er en folkevise, der fortæller historien om den svenske besættelse opført af Nylars Koret. Der findes kun en delvis komposition til at synge den lange vise på, så derfor havde TV 2/Bornholm bedt om og finansieret en musikalsk gendigtning af visen, så den kunne opføres i kirken og senere anvendes af koret til andre opførelser.

TV 2/Bornholm udgav bogen "Bornholm og Skåne" den samme dag. På opfordring fra TV 2/Bornholm har historikeren Ebbe Geru Rasmussen, der har forsket i 1658

og Bornholm gennem flere ti-år, skrevet historien igennem med al den nyeste historieforskning. Bogen er forsynet med nye billeder fra de steder, hvor begivenhederne fandt sted – og med en DVD med den TV-serie, som blev udsendt i den samme periode.

I løbet af sommeren blev tre koncerter med 1658-musik opført og optaget til TV. Det var med Ars Nova, Violonbanden og den engelske verdenssopran Emma Kirkby. Koncerterne blev arrangeret i samarbejde med Bornholms Musikfestival, hvor TV 2/Bornholm betalte en del af omkostningerne foruden optagelserne til TV.

I markeringen af 350-året indgik også forestillingen "Lige i øjet", som blev opført i Erichsens Gård i Rønne med Jan Cirkola og Lars Holmsted, som på gadeteater-måde genfortalte historien om Printzensköld.

Det hele blev sluttet af med et program med titlen "Hvad nu hvis...", som trak det historiske perspektiv op fra betragtningen, hvad nu hvis Bornholm ikke var blevet dansk igen. Hvordan ville Bornholm så have set ud – og ville TV 2/Bornholm have været en region i SVT.

# Magasiner og kultur-samarbejdet i øvrigt

6

Det har været TV 2/Bornholms bestyrelses strategi igennem en årrække at samarbejde med det lokale kulturliv i bred forstand. Det har så siden 2007 yderligere været en del af Public Service kontraktens krav til TV 2/Bornholm. Et krav som ikke stilles til de andre regionale TV-stationer.

Blandt årets arrangementer var en forestilling med Den Kgl. Opera ved Bornholms Kunstmuseum. Koncerten var en del af operaens landsturné, men på grund af de ekstra omkostninger ved at komme til Bornholm var koncerten ikke blevet gennemført uden et økonomisk bidrag fra TV 2/Bornholm i form af køb af rettigheder til at producere koncerten til TV.

På sportsområdet indgår to større arrangementer i forpligtelserne; Trolling Master Bornholm og Etape-Bornholm.

I 2005 søsatte TV 2/Bornholm bogstaveligt talt Danmarks første direkte TV-transmitterede lystfiskerkonkurrence, Trolling Master Bornholm. Med 162 deltagere blev det allerede i premiere-året en af de største trollingkonkurrencer i Skandinavien. I 2006 voksede konkurrencen til 233 både, og TV 2/Bornholm besluttede på baggrund af den programmæssige succes at gentage det for 3. gang i 2007,

hvor 239 både tilmeldte sig. Den 4. konkurrence i 2008 havde 263 deltagere.

Bornholm har en unik forudsætning for lystfiskernes trolling; der er store laks i Østersøen omkring Bornholm. Hvor andre trollingkonkurrencer i Danmark bliver vundet af en lystfisker med en havørred på måske otte eller ni kilo, så skal en vinderfisk fra farvandet omkring Bornholm være en laks på et tocifret antal kilo. I 2008 blev konkurrencen vundet med en laks på 17,4 kg.

TV 2/Bornholm er med i det projekt, fordi det er godt TV, men samtidigt er det klart, at netop regional-TV's engagement i sådan en aktivitet er med til at skabe noget unikt på Bornholm, hvor 6-700 deltagere rejser til øen i en lille uge.

Samarbejdet med Etape Bornholm blev gentaget i sommeren. Etape Bornholm er et 5-dages løb, hvor løberne henover etaperne tilsammen ender med i alt at have løbet en maratondistance. Løbet foregår over hele øen, og indebærer derfor, at deltagerne både har været på en strabadserende strandetape og en bjergetape med en stigning på 14%. Det lykkedes at få antallet af deltagere til at vokse igen i 2008. TV 2/Bornholm anser dette tiltag ikke kun som en programmæssig satsning men også som et sundhedstiltag.

turmagasinet Ekko og Sprogblomster i 2008.

Fritids- og kulturlivet dækkes desuden i forskellige faste magasiner som haveprogrammet Flower Power, Dyreliv, Kulturmagasinet Ø, Sporten og Musikhjørnet. Menneskelivets mange udfordringer mødte seerne i serien Når livet slår et sving. Endelig skal det nævnes, at vi i middagsfladen giver plads til nære reportager, personlige samtaler, portrætter og historiske optagelser, bl.a. fra seernes egne gemmer.

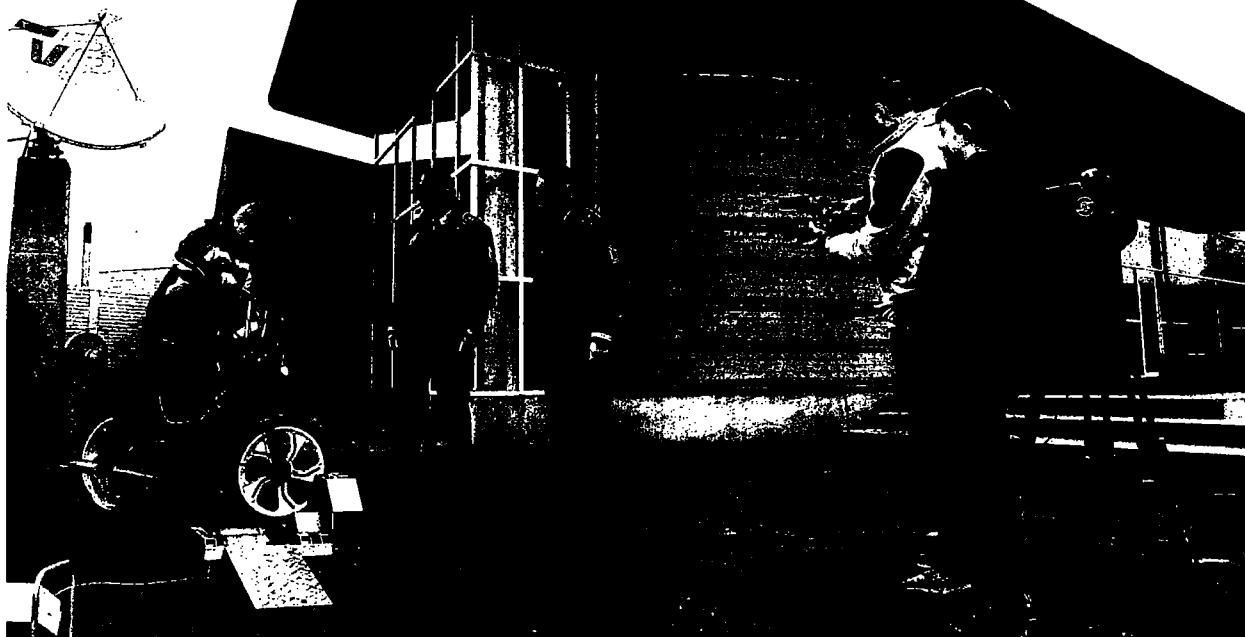
I 2008 blev et nyt journalistisk baggrundsmagasin med titlen "Perspektiv" lanceret. Det er led i at sikre en mere dybdeborende journalistik omkring de væsentlige problemstillinger på Bornholm.

Desuden fortsatte debatprogrammet "360".

I en ny måde at samarbejde på blandt udvalgte regioner var en videojournalist ombord på Skoleskibet Danmark. Her blev livet ombord på skibet portrætteret over nogle dage, men der blev optaget flere forskellige hovedpersoner – og der blev derefter produceret en regionaliseret version til de, der havde tilmeldt sig, hvor hovedpersonen kom fra egnen.



...elsen har også  
"Uden for sæ  
s forfatter Steffen  
frække inviteret andre  
Bornholm i septem  
kombinationer at give  
blev produceret af  
efterfølgende de  
DR2. Serien fulgte prøverne  
konkurrencen, som var for  
brandtvænderne på Bornholm  
Andersen, An  
og Ingeborgs beundring  
ikke vil blive  
vækket i nævnerne i øvrigt forudsat de  
og de enkelte succes'er som har



Så sent som i efteråret 2007 modtog TV 2/Bornholm sin public service kontrakt, og det var så muligt at se, hvad forpligtelserne på dette område er.

I kontrakten står der, at "TV 2/Bornholm skal udføre medieskoleaktiviteter for børn og unge bl.a. i samarbejde med skoler, uddannelsesinstitutioner m.v. med henblik på at udbrede kendskabet til tv- og internet-medier."

Bestyrelsen betragter 2008 som et forsøgs-år for at finde ud af, hvordan gennemslagskraften af aktiviteterne er. Der blev derfor igennem året kørt fire forskellige projekter.

Tidligere har TV 2/Bornholm taget 7.-9. klasse-elever i erhvervspraktik. Generelt kan man sige, at det har været vanskeligt at integrere eleverne i produktionen, fordi de har været alene. Vi omlagde derfor erhvervspraktikken til kun at finde sted én gang i løbet af året, og så i en hel uge, hvor de unge får tilknyttet en journalist og en fotograf og laver en redaktion, hvor de producerer indslag til en udsendelse. På den måde giver det også mening i forhold til kontraktens forpligtelser.

I uge 10 var der derfor otte elever fra 8. og 9. klasse i praktik som både journalister og fotografer. I ugens løb blev de undervist af medarbejdere på TV 2/Bornholm i ideudvikling, spørgeteknik, vinkling, opbygning af et nyhedsindslag, genrer etc.

Herudover fik de også en introduktion i at betjene et kamera samt lidt teori om lys, billedforståelse og klippeteknik. Praktikantene arbejdede sammen i to-mandsgrupper, men begge elever fungerede både som journalist og som fotograf.

Eleverne var selv med til at udvikle ideer og finde de rette kilder. Der blev blandt andet lavet et nyhedsindslag om et nyt samarbejde mellem musikskolen og billedskolen. En anden gruppe lavede en reportage fra Kjaerstrup Chokolade, hvor produktionen af chokolade-påskeæg var på sit højeste. Herudover fulgte en gruppe en dyrlæge, da hun besøgte et dyreinternat. Et rutinebesøg, som førte til at en kat blev aflivet, da den var smittet med katte-aids. Og endelig blev der også produceret et portræt af en ung pige, der drømte om at blive sangerinde og derfor øvede flere aftener om ugen på ungdomsskolen.

Erhvervspraktikanterne stod selv for at optage, redigere og speake deres indslag. Sidst på ugen blev alle indslag samlet i en nyhedsudsendelse med en praktikant som vært og en som producerassistent. Vi bedømmer forløbet som ualmindeligt vellykket, og har konkluderet, at det skal fortsætte i 2009.

I 2008 blev der også i samarbejde med en skolelærer og en 6. klasse produceret en novellefilm, som dog ikke blev vist på TV.

I efteråret kørte TV 2/Bornholm to medieskole forløb med henholdsvis Bornholms Gymnasium og Bornholms Erhvervsskole. I begge tilfælde deltog journalister fra TV 2/Bornholm i undervisningen. Hensigten var at kombinere deres undervisning i medier med vores krav om medieskoleaktiviteter. Begge steder blev der nedsat redaktioner, som producerede artikler og video til udgivelse på TV 2/Bornholms internet-sider. Om dette bliver gentaget i 2009 vil afhænge af interessen fra de to skoler. Deres produktion kan ses på [www.tv2bornholm.dk](http://www.tv2bornholm.dk)



TV 2/Bornholm er siden den 31. marts 2006 også blevet udsendt i en digital version, og fra den 1. november 2009 betyder overgangen til digital-TV, at TV 2/Bornholm får rådighed over yderligere en times sendetid.

Den nye time bliver ikke sendt, som vinderne i dag gør det på TV 2/Danmarks hovedkanal. De bliver sendt på en ny kanal. Det indebærer, at seerne skal skifte kanal for at se mere TV 2/Bornholm, når klokken bliver 20 om aftenen. Til det er syv af de otte regioner blev tildelt 1,5 mio. kr. ekstra i licens. Undtagelsen er TV 2/Bornholm.

I 2008 er arbejdet med at forberede denne nye time – hvortil der som sagt ikke er afsat forøgede ressourcer – fortsat. Bestyrelsen er opmærksom på, at der vil blive en genudsendelsesprocent af endnu ukendt størrelse. Desuden arbejdes med et regionalt samarbejdsprojekt. Igennem mange år har regionerne produceret et dagligt program, som sendes kl. 11.30 hver formiddag. Programmet hedder "Set og sket" og redigeres ud fra de historier, som regionerne har sendt.

Radio- og tv-Nævnet har i forbindelse med gennemgangen af Public Service redegørelsen for 2007 bedt om at få en mere specificeret gennemgang af forpligtigelserne på digital-TV området.

TV 2/Bornholm har siden efteråret 2006 udsendt alle udsendelser i bredskærmsformat (16:9).

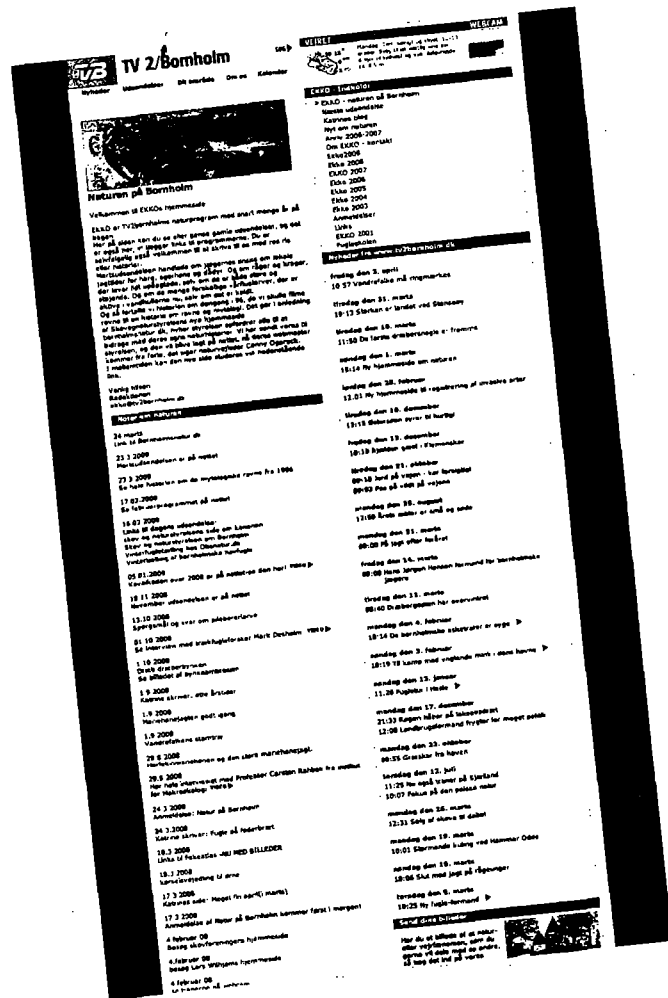
TV 2/Bornholm har allerede fra starten af DTT været med i en fælles EPG (sammen med de andre regioner, TV 2/Danmark og Danmarks Radio), som indeholder programoversigter.

Fra starten af det digitale system var det en forudsætning, at digitale tjenester skulle bygges på en platform, der hedder MHP. Fra starten var der ingen digitalboks på det danske marked, som kunne forstå MHP. Det er der heller ikke kommet, og alt tyder nu på, at MHP er helt opgivet i Danmark. Public service kontrakten har krævet, at TV 2/Bornholm

har deltaget i udviklingen af digitale tjenester, men det har vist sig, at der var god fornuft i ikke at investere på dette område, før det var soleklart, at der var modtagere, som kunne forstå MHP – for nu er den platform på vej til at blive opgivet, fordi den heller ikke er indeholdt i de bokse, som den kommercielle operatør på DTT-nettet lancerer.

For så vidt angår tegnsprogstolkning og tekstning af de regionale udsendelser, så har der været en lang række tekniske

forhindringer, der ikke har gjort det muligt. F.eks. har det indtil fornyligt ikke været muligt at tekste otte regionale udsendelser samtidigt i TV 2-regionens system. Dette system har ikke været testet endnu, fordi det sammen med vurderinger af tegnsprogstolkning indgår i en redegørelse, som TV 2-Regionerne blev bedt om at lave til Kulturministeriet. Denne blev afleveret til ministeriet i april 2008, men der er endnu ikke kommet svar på, hvad vi skal gøre på området.



TV 2/Bornholm undersøgte igen i september 2008 vores website's gennemslagskraft blandt bornholmerne. Det er den erklærede målgruppe for nyheder og programinformation, og det er derfor vigtigt, at vi placerer os i toppen af sådan en undersøgelse.

Undersøgelsen er lavet på samme måde igennem alle fire år, og bliver derfor sammenlignelig igennem årene. Den er lavet som en telefonundersøgelse af Jysk Analyseinstitut.

I 2008 placerede undersøgelsen endnu engang tv2bornholm.dk i toppen. 42 % af de adspurgte bornholmere svarer, at de har læst nyheder på tv2bornholm.dk inden for den sidste måned. I september 2007 var antallet 44 %. Ændringen er så lille, at den ikke er statistisk signifikant. DR Bornholm er faldet fra 25 % til 20 %, mens det kommercielle website bornholm.nu har oplevet en markant nedgang fra 38 % til 32 % fra 2007 til 2008.

I undersøgelsen har vi også bedt brugerne vurdere kvaliteten af hjemmesiderne. 50 % svarer, at TV 2/Bornholms hjemmeside er god eller meget god. Det tilsvarende tal for DR Bornholm er 48 %, mens 46 % vurderer bornholm.nu som god eller meget god. I forhold til 2007 er der fremgang for TV 2/Bornholm og DR Bornholm, mens bornholm.nu noteres for en markant tilbagegang fra 55 % til de nævnte 46 %

TV 2/Bornholm har valgt denne måde at opgøre driften på, fordi trafikmålinger er behæftet med meget store fejlkilder. Få brugere men aktive brugere kan lave stor trafik og mange sidevisninger, uden at man dermed når bredt ud. Det er også bevist ved flere lejligheder, at omlægning af trafikmålinger med f.eks. ny software har givet helt uforklarlige spring i trafikken.

Udover nyheder på nettet har TV 2/Bornholm bl.a. disse ting:

- en debat-sektion, der løbende overvåges med henblik på at sikre en ordentlig tone i debatten.

- Foramtaler af TV-programmer.
- Tema sektioner udviklet til specifikke programserier, som f.eks. 1658, troling konkurrencen og magasiner som EKKO og Flower Power.
- Kalender med alle begivenheder på Bornholm.
- Et mindre brugt-marked (gratis).
- Video er blevet videreudviklet, så vi i høj grad nu knytter videoindslag på de skrevne artikler.
- Det er nu fast, at der bliver sendt live-streaming fra møderne i kommunalbestyrelsen, så alle kan følge med i debatterne.

TV 2s regionale stationer kører i samarbejde en fælles videoservice, der gør det muligt for seerne at søge i arkivet for de otte stationer. For TV 2/Bornholms vedkommende er det nu muligt at gå fem år tilbage. Adgangen til arkivet sker dels via [www.tv2regionerne.dk](http://www.tv2regionerne.dk) og dels via de enkelte regioners hjemmesider. Igennem året har der været fremgang for trafikken på dette site, og der kan også på grund af den kraftige stigning i antallet af bredbåndsforbindelser i de danske hjem ses en generel stigning i interessen for at se video på nettet, hvilket også dokumenteres i stigningen i antallet af konkurrerende sites, der udbyder video i en eller anden form.

For så vidt angår brugen af åben standard på videoformatet, så har regionerne afventet, at Danmarks Radio har udført sin beslutning om at anvende en standard, der hedder H264. Vi har anset det for vigtigt ikke selv at spille ressourcer, før vi ved om denne standard også vinder fodfæste i Danmark.

I løbet af året er en række programmer blevet digitaliseret, så der nu er arkivadgang til gamle udgaver. Det gælder f.eks. den populære programserie EKKO om naturen på Bornholm. Det er nu muligt at se fire års programmer – det vil sige, at de ældste, der nu er tilgængelige er fra begyndelsen af 2005.



# Sendetimer

0

TV 2/Bornholm producerede i 2008 ca. 18 timers udsendelse mindre end i 2007. Årsagen er, at der i 2008 har været aflysninger af formiddags- og middagsudsendelser for ca. 13 timer som følge af landsdækkende udsendelser fra OL i Beijing. I 2007 var der desuden ca. 5 timers ekstra valgudsendelse i forbindelse med folketingsvalget, så de ordinære udsendelser dette år var på 550 timer.

Udviklingen i nyproducerede timer har i de seneste år set således ud:

År	2005	2006	2007	2008
Nyproduceret	411	380	400	401
Genudsendelser	116	127	122	104
Reklamer	33	43	33	32
<b>Sendetimer i alt</b>	<b>560</b>	<b>550</b>	<b>555</b>	<b>537</b>

Der er sket et fald i mængden af genudsendelser fra 2005 til 2008 på 10 %. Der var ekstra valgudsendelser (der var både kommunalvalg og folketingsvalg) i 2005, så derfor falder mængden af nyproducerede timer fra 2005 til 2008. Mængden af reklamer i hovedudsendelsen kl. 19.30 steget kraftigt fra 2005 til 2006, men er nu faldet til et lidt lavere niveau i 2008 og 2007.

Sådan ser fordelingen af programtyper i udsendelsen kl. 19.30 målt i timer ud:

	2005	2006	2007	2008
Nyheder	117	101	106	101
Sport	18	15	13	13
Fakta	20	25	26	30
Andet	7	8	7	7
<b>Nyproduceret</b>	<b>162</b>	<b>149</b>	<b>152</b>	<b>151</b>
Reklamer	12	18	14	15
<b>Udsendelse i alt</b>	<b>174</b>	<b>167</b>	<b>166</b>	<b>166</b>

I de seneste tre år har der været forskydninger indenfor de enkelte områder i hovedudsendelsen, hvor nyhedsdelen, sport og fakta har været nogenlunde stabil i de sidste tre år.

Når det gælder de øvrige udsendelser, har udviklingen i nyproduceret regional TV set således ud:

	2005	2006	2007	2008
Middagsudsendelser	76	71	82	91
"Set & Sket"	112	113	110	107
16.05	9	9	13	12
18.10	20	14	17	15
Coming up	2	2	2	2
22.20	30	22	24	23
<b>Nyproduceret</b>	<b>249</b>	<b>231</b>	<b>248</b>	<b>250</b>
Reklame, 11-16-18-22	21	25	19	17
<b>Udsendelse i alt</b>	<b>270</b>	<b>256</b>	<b>267</b>	<b>267</b>

Når det gælder de øvrige nyproducerede udsendelser, er der kun en lille stigning på 2 timer. Bag dette gemmer der sig en reel stigning i de nyproducerede ordinære udsendelser på 22 timer i forhold til 2007.



Kl. 11.00 genudsendes nyhedsudsendelsen fra aftenen før, og kl. 11.30 udsendes i samsending med de andre regioner den fælles regionale produktion "Set og Sket". Fra den 1. oktober 2007 til 31. marts 2008 har TV 2/Bornholm redigeret og produceret udsendelsen.

Det giver følgende udvikling i den samlede regionale sendetid siden 2005.

	2005	2006	2007	2008
19.30	162	149	152	151
Øvrigt nyproduceret	137	118	138	143
"Set & Sket"	1:12	113	110	107
<b>Nyproduceret i alt</b>	<b>411</b>	<b>380</b>	<b>400</b>	<b>401</b>
Genudsendelse 11.00	107	114	106	103
»Gyldne Gensyn«	9	13	16	1
Reklamer	33	43	33	32
<b>Udsendelser i alt</b>	<b>560</b>	<b>550</b>	<b>555</b>	<b>537</b>

I henhold til Public Service kontrakten skal vi opgøre andelen af europæiske programmer, der er udsendt. Andelen er 100 %.

Samtidigt er der lavet en opgørelse over, hvor stor en andel af sendetiden, der består af programmer leveret af uafhængige producenter. Heri skal ikke medregnes nyheder, sportsbegivenheder, konkurrencer og tekst – TV.

I 2008 er der sendt 11 features, hvor der er købt visningsrettighederne til disse udsendelser, med en varighed på 2 timer og 26 minutter. Ud over disse programmer er der købt 26 færdige programmer i 2008, hvor vi har købt alle rettighederne hos en selvstændig lokal producent. De samlede udgifter til disse produktioner udgør i 2008 kr. 586.800. Heri er medregnet indkøbet af programserien om "Uden for sæsonen", som er nævnt under afsnittet om kultursamarbejdet.

I 2007 er der vist 16 features, hvor vi har købt visningsrettighederne, med en samlet udsendelseslængde på 2 timer og 29 minutter. De samlede udgifter til disse produktioner udgør i 2007 kr. 485.300. Udsendelsernes mængde svarer til niveauet i de seneste år, hvor der i 2006 var 2 timer og 8 minutter og i 2005 på 2 timer og 40 minutter.

Af de nævnte programmer som vi har købt visningsrettigheder til, er der også producenter udenfor Bornholm. Når vi ser på Bornholms særlige geografiske beliggenhed, så er det kun få eksterne producenter, bosiddende udenfor Bornholm, som ønsker at lave programmer på eller om Bornholm. Der er fem mindre uafhængige producenter på øen, som alle er mindre virksomheder med en eller to personer beskæftiget. Derudover er der flere mindre enmandsvirksomheder som også indgår på freelance basis i TV – produktionen af ikke bare nyheder og aktualitet, men bl.a. i naturprogrammet "Ekko" og havemagasinet "Flower Power", magasinerne "Bornholmerbilleder" og "Fotoalbum" samt andre af vore faste magasininformater.

Den samlede anvendelse af disse momsregistrerede virksomheder, indgår i regnskaberne med et køb af ydelser på freelancebasis med kr. 3.226.400 i 2008, 3.094.100 i 2007 og 2.390.800 i 2006.

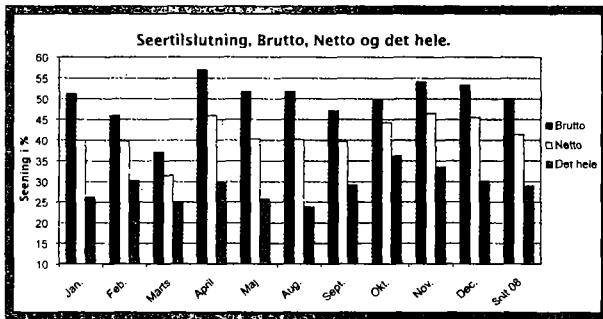


2008 blev et rekordår for TV 2/Bornholm. Vi målte den højeste gennemsnitlige seertilslutning på et år. Seningen af vores programmer blev målt til 41,4 %. Det hidtidige rekordår var 2007 med 38,6 %

TV 2/Bornholms seertal bliver målt med 10 årlige seerundersøgelser foretaget af Jysk Analyseinstitut. Undersøgelserne foretages som telefon-undersøgelse og adskiller sig derfor i metoden fra de andre regioners seermålinger. Årsagen er, at der er for få TV-meter bokse på Bornholm, så den normale Gallup TV-meter måling ikke kan være retvisende.

Jysk Analyseinstitut har brugt samme metode igennem årene, og deres tal er derfor sammenlignelige over årene.

Sådan ser udviklingen hen over 2008 ud i de 10 undersøgelser, der er foretaget:



**Brutto:** Antallet af personer, som har set hele udsendelsen eller dele af den.

**Netto:** En matematisk omregning af bruttotallet til personer som har set hele udsendelsen.

**Det hele:** Det faktiske antal personer, som angiver at have set hele udsendelsen.

Året gav ikke en rekord for seertilslutning i en enkelt måned. Det højeste resultat i år er "kun" 46,5 % målt i november måned. Rekorden blev sat i november 2006 med en gennemsnitlig seertilslutning i en måned på 49,3 % over 6 dage, og valgdagen i 2005 gav et gennemsnit på 47,8 %.

Den højeste seertilslutning for en enkelt dag i 2008 er en tirsdag i december måned med 64,0 %. I 2007 blev der også målt en enkelt dag med 64,0 %, hvor der i 2006 blev målt 67,0 % på en enkelt dag. I 2005 var det højeste resultat på valgdagen i november med 93,0 % og dagen efter med 81,0 %.

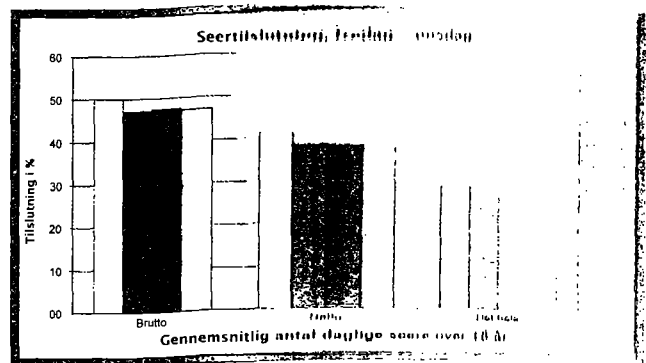
Den flotte seertilslutning kan bl.a. ses ud af det store antal personer som følger og ser hele udsendelsen, som i 2008 er på 29 %. Kun målingerne fra 2003 har vist et højere resultat for dette område på 29,5 %. Gennemsnittet for de sidste tre år er på 26,1 %.

Sammenlignet med de fleste andre regioner er seertilslutningen på Bornholm meget tilfredsstillende, og det er også interessant, at de gennemsnitlige resultaterne har været høje i alle år.

Nettotilslutningen viser en stigning fra 38,2 % i 2007 til 41,4 % i 2008.

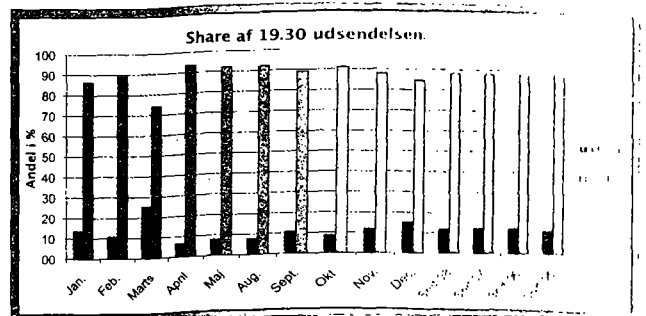
Bruttotilslutningen er også højere end i de fleste andre regioner på 50,0 %, imod en jævn tilslutning på 47,5 % og 47,1 % for "Set hele" og "Set dele" henholdsvis imod en jævn tilslutning der ligger på 25,8 %.

Grafisk ser udviklingen således ud:



Nettodækningen som i 2008 er på 41,4 %, er det nærmest sammenlignelige med de seertal, som oppeves af andre regioner. Gennemsnittet for de øvrige regioner er på 17,5 % for alle regioner, med den højeste på 22,4 %.

Det er også interessant at se, hvilken gennemslagskraft TV 2/Bornholms udsendelser har (seerandel = share). Tallet er en måling af, hvor mange af de tændte TV-apparater, der på en bestemt aften vælger TV 2/Bornholm frem for andre TV-kanaler.



Som det ses er TV 2/Bornholm stort set den eneste kanal, som de bornholmske hjem vælger at se kl. 19.30. Den gennemsnitlige share for året er i 2008 på 88,1 %. På måneden alle aftener

er det dermed omkring ni ud af ti apparater, der viser TV 2/Bornholm. Så høj en share har ingen af de andre danske regionale TV-stationer.

I 2008 har de øvrige regioner en gennemsnitlig share på 51,0 % med 66,0 % til den mest sete region.

Analysen for april måned har det højeste resultat for os med 93,6 %, og det var i denne måned at Trolling Master Bornholm blev sendt. Sharen for december er på 84,8 %, selv om vi i denne måned ligger overfor julekalenderen på DR. Gennemsnittet for de tidligere sæsoner er også høj, med 87,7 % i gennemsnit og de tre sidste år svinger mellem 87,5 % til 88,0 %.



## Dialogen med seerne

Dialogen med seerne er i al væsentlighed sket via repræsentantskabet, der har to årlige møder. På disse er der altid en diskussion om TV 2/Bornholms udsendelser i tiden op til mødet. Tilbage i 2007 blev repræsentantskabsmødet udvidet med et gruppearbejde, hvor en udsendelse fra et par dage forinden først blev grundigt diskuteret i grupperne og senere i hele repræsentantskabet.

Der var positive reaktioner på denne mere konkrete arbejdsform, og derfor blev det gentaget på maj mødet i 2008, hvor der var udvalgt en række af magasinerne til debat. På det andet møde i november var det hensigten at lade en ekstern gæst give et oplæg til, hvordan repræsentantskabet kan blive bedre til efterkritik af programmerne. Desværre blev gæsten aflyst på grund af sygdom, og denne debat er udskudt til maj-mødet 2009. I stedet blev stationens programmer op til mødedatoen diskuteret.

Som et led i ønsket om en dialog med seerne og lade dem komme til orde omkring udviklingen på øen, blev debatsiderne genåbnet i 2007, og foreløbig er det lykkedes med enkelte undtagelser at have en debat, der foregår på et rimeligt etisk og sagligt niveau.

Klager og henvendelser i øvrigt søges behandlet og besvaret inden for 24 timer. Der kan dog være praktiske ting og undersøgelser, der skal foretages, inden henvendelserne kan besvares.

Der kommer 3-4 henvendelser om måneden i forbindelse med konkrete udsendelser. De handler om stort og småt, og 4-5 af dem har i løbet af året medført rettelser eller præcisering af oplysninger, der har været bragt.

# Regnskabet for 2008

4

2008 er stationens 18. hele regnskabsår. Regnskabet viser et underskud på kr. 321.707 for driften af TV 2/Bornholm. Der var budgetteret med et underskud på kr. 835.000, og der er således en positivt afvigelse på kr. 513.293.

Årets licensindtægt er på kr. 50.520.000. Øvrige indtægter viser en omsætning som er kr. 2.090.700, og dette beløb er kr. 27.700 større end indregnet i det reviderede budget. Af denne omsætning stammer kr. 1.670.800 fra TV – driften. Der er større indtægter fra de program-aktiviteter, som er lavet i året, med salg af bogen, "Bornholm og Skåne", og betaling for tilmelding mv. til "Trolling Master Bornholm". I januar kvartal producerede vi den regionale udsendelse "Set & Sket", og vi har haft et pænt salg af sponsoraf-taler på vejret.

Vi har et salg til TV 2/Danmark som i de sidste fire år har været en del svingende:

## Samarbejde med TV 2

I kr. 1.000	2008	2007	2006	2005
Nyhedsindslag mv.	120,8	246,5	133,9	91,5
ENG, SNG mv.	117,6	188,6	86,0	198,2
<b>Nyhederne i alt</b>	<b>238,4</b>	<b>435,1</b>	<b>219,9</b>	<b>289,7</b>
<b>Sporten</b>	<b>0,0</b>	<b>17,4</b>	<b>4,0</b>	<b>2,3</b>
<b>Programafd.</b>	<b>4,0</b>	<b>0,0</b>	<b>0,0</b>	<b>179,4</b>
<b>Omsætning i alt</b>	<b>242,4</b>	<b>452,5</b>	<b>223,9</b>	<b>471,4</b>
<b>Nyhedsindslag mv.</b>	<b>50</b>	<b>99</b>	<b>54</b>	<b>37</b>

Udover nyhedsindslag eller live indslag fra vores studie til nyhederne, er omsætningen vist på ENG og SNG mv. som er reportage fra skibes påsejlinger af Bornholm og andre nyhedssituationer. For programafdelingen er omsætningen i 2005 for koncerter fra "Musik-huzet" i Rønne.

## OMKOSTNINGER

Årets programomkostninger lagt sammen med de samlede løn- og personaleudgifter udgør kr. 42.723.500 imod kr. 42.595.000 året før. Dette er en stigning i udgifterne på ca. 0,3 %.

Omkostninger til mandskabsforbruget stiger med 4,3 % mellem 2006 til 2007 og 5,2 % fra 2007 til 2008. Det samlede antal mand-skabstimer til produktionen er faldet med 2,4 %, mens der er sket en stigning i antallet af nyproducerede udsendelser med 5,5 %, og dermed en rationalisering på ca. 7,9 % i alt.

Kapacitetsomkostningerne udgør i alt 7.132.400 imod kr. 7.291.000, og dermed et fald i disse udgifter på kr. 158.600. Det er udsendelses – og administrationsomkostningerne som er faldet.

Afskrivningerne viser en udgift på i alt kr. 3.769.300 imod kr. 5.494.200. Det store fald i afskrivningerne skyldes, at 2008 er det sidste år med afskrivninger på digitaliseringsmidlerne.

## BALANCESUMMEN

Pr. 31. december 2008 udgør den samlede balance kr. 26.239.900, hvilket er et lille fald i forhold til 2007, hvor balancen udgjorde kr. 26.536.700. Der er et lille fald i anlægsaktiverne på kr. 497.300, fordi afskrivningerne i året er større end investeringerne.

## INVESTERINGER

Årets tilgang til anlægsaktiverne kan opgøres til kr. 3.820.900. I budgettet var afsat en ramme på kr. 3.000.000, samt overført kr. 1.421.000 fra 2007.

## EGENKAPITALEN

Egenkapitalen udgør pr. 31. december 2008 kr. 9.852.556 imod kr. 10.174.763 med udgangen af 2007. Der var forventet et fald i egenkapitalen i år og i budget for 2008 var den beregnet til kr. 9.189.000.

## PERSONALE

I gennemsnit har der været en beskæftigelse på omregnet ca. 70,4 personer i 2008 imod 70,5 personer i 2007 og 71,1 personer i 2006. De viste tal er for personer, hvor der er udbetalt lønninger og opgørelsen er sket efter ATP metoden.

Beløb i kr. 1.000	2008	2007	2006	2005	2004
<b>Resultatopgørelse:</b>					
Indtægter	53.024	54.937	54.143	54.044	53.267
Bruttoresultat	10.300	12.342	14.860	13.360	13.684
Resultat af ordinær drift	-602	-443	1.405	1.483	1.085
Resultat, finansielle poster, netto	280	593	-34	-97	-99
<b>Årets resultat</b>	<b>-322</b>	<b>150</b>	<b>1.441</b>	<b>1.399</b>	<b>1.003</b>
<b>Balance:</b>					
Balancesum, ultimo	26.240	26.537	29.919	30.863	30.987
Egenkapital, ultimo	9.853	10.174	10.024	8.583	7.183
<b>Pengestrømme:</b>					
Driftsaktiviteter	4.448	2.014	5.179	6.112	3.969
Investeringer	-3.272	-2.219	-2.369	-3.493	-12.885
Heraf, investering i materielle og imaterielle anlægsaktiver	-3.821	-2.086	-2.298	-3.490	-13.563
Finansiering	-1.170	208	-2.805	-2.628	8.912
<b>Årets likviditetsvirkning</b>	<b>6</b>	<b>3</b>	<b>5</b>	<b>-9</b>	<b>-4</b>
Antal beskæftiget	70,4	70,5	71,1	72,7	70,9
Sendetimer	537	555	551	560	498
<b>Nøgletal i %:</b>					
Bruttomargin	19,4	22,5	27,4	24,7	25,7
Soliditetsgrad	37,5	38,3	33,5	27,8	23,2



Udgivet af TV 2/Bornholm, april 2009

Ansvarshavende redaktør:

Direktør Jan Jørgensen

Foto: Rune Holm, Flemming Pauk og Jens-Erik Larsen

Layout & Tryk: Niveau 2

TV 2/Bornholm  
Brovangen 1  
3720 Aakirkeby  
Tlf.: 56 93 42 00  
Mail: [redaktion@tv2bornholm.dk](mailto:redaktion@tv2bornholm.dk)  
[www.tv2bornholm.dk](http://www.tv2bornholm.dk)