



Kunstbyen

Visionsrapport februar 2009



De selvejende institutioner, Fyns Grafiske Værksted,
Det fynske Kunstakademi og Gæsteatelier Hollufgård præsenterer
med stolthed vores fælles vision **KUNSTBYEN**

- Et fælles værkstedskompleks for kunstnerisk uddannelse,
forskning og praksis i Odense.
- Et center for kunstudøvelse og kunstformidling i Region
Syddanmark.
- Et kulturelt kraftcenter med stor synlighed såvel nationalt,
som internationalt.

Projekt Kunstbyen modtog ved årsskiftet 2007/08 midler fra
Region Syddanmark, Kulturregion Fyn og Odense Kommune til
støtte for udviklingsarbejdet; nærværende rapport er resultatet af
dette arbejde.

Velkommen til Kunstbyen!

FYNS GRAFISKE VÆRKSTED
v/ Daglig leder Birgitte Lykke Madsen
Hans Jensens Stræde 18-20
5000 Odense C
Tlf.: 66 13 99 73
www.fynsgv.dk

DET FYNSKE KUNSTAKADEMI
v/ Rektor Sanne Kofod Olsen
Brandts Torv 1, 4.
Postboks 1213
5100 Odense C.
tlf.: 66 11 12 88
www.detfynskekunstakademi.dk

GÆSTEATELIER HOLLUFGÅRD
v/ Daglig leder Charlotte Bonde
Hestehaven 201
5220 Odense SØ
tlf.: 63 75 00 95
www.gah.dk



“Vi vil lade de kunstneriske grene vokse sig højere og bredere; vi vil lade dem forgrene sig og række videre. Vi vil lade Kunstbyens træ vokse.”

© 2009 **KUNSTBYEN**

v/ Fyns Grafiske Værksted
Det fynske Kunstakademi
Gæsteatelier Hollufgård

Visionsarbejdet og udarbejdelsen af rapporten er støttet af:

ODENSE KOMMUNE
KULTURREGION FYN
REGION SYDDANMARK

Tak til tilskudsgiverne

Styregruppe for Projekt KUNSTBYEN:

DET FYNske KUNSTAKADEMI

Jakob Jakobsen, Dan Jensen, Billie Maya Johansen
og Rikke Ehlers Nilsson

FYNS BILLEDKUNSTNERVÆRKSTEDER

Indigo Richards, Morten Krogsgård og Ingrid Duch,

FYENS BILLEDHUGGER VÆRKSTEDER

Henrik Troelsen og Benny Forsberg Jensen,

FYNS GRAFISKE VÆRKSTED

Camilla Lorentzen og Ole Lejbach

AKADEMIRAADET

Aslak Vibæk

Redaktion og tilrettelæggelse:

Signe G. W. Schmidt, Ole Lejbach, Dan Ljungar, Henrik Troelsen,
Charlotte Bonde, Birgitte Lykke Madsen og Sanne Kofod Olsen

Projektkoordinator:

Kulturformidler Signe G.W. Schmidt

Bygherrerådgiver:

Arkitekt MAA Flemming Deichmann

Grafisk design:

Arkitekt MAA Dan Ljungar
Billedkunstner Ole Lejbach

*Tak til alle fotograferende kunstnere i værkstederne og på
Akademiet.*

Tryk: Clausen Offset
Oplag: 500 eksemplarer

KUNSTBYEN – Visionsrapport

Side	Indhold
7	1.0 Prolog
8	1.1 Vision
9	1.2 Mission
11	2.0 Behovet for Kunstbyen
12	2.1 Kunstbyens DNA
13	2.2 Kunstbyens aktører
17	3.0 Kunstbyen – synlighed og formidling
18	3.1 Offentlighed
19	3.2 Aktiviteter og undervisning
20	3.3 Udstillinger
20	3.4 Galleributik, Kunstnercafé og udlejning
21	3.5 Information – www.kunstbyen.nu
23	4.0 Kunstbyens brugere og funktioner
24	4.1 Hvem er brugerne af Kunstbyen?
25	4.2 Kunstnere
26	4.3 Kunststuderende
27	4.4 Kursister
29	5.0 Kunstbyens rygrad
30	5.1 Organisering og styrelse
31	5.2 Organisationsdiagram
33	6.0 Kunstbyens arkitektur
34	6.1 Krav til bygningsmæssige rammer
36	6.2 Kunstbyens mulige placering
39	7.0 Kunstbyens behov
40	7.1 Introduktion til rumprogram
41	7.2 Kunstbyens rumlige sammenhænge
42	7.3 Rumprogram med arealbehov
49	8.0 Epilog
51	9.0 Bilag
	Bilag 1 Kunstbyens referenceinstitutioner
	Bilag 2 Kunstbyens netværk og mulige samarbejdspartnere
	Bilag 3 Fakta om Kunstbyens tre initiativtagere
	Bilag 4 Struktur for visionsarbejdet omkring Kunstbyen
	Bilag 5 Referater af workshops omkring Kunstbyen



værk udført af Yonna Tornehave, Pia Løye og Yngve Riber



1.0 Prolog

1.1 Vision

Kunstbyen vil være et centrum i Danmark for skabende kunst indenfor en bred vifte af kunstneriske udtryk; et kompleks, der syder af kreativitet og innovation; og et sted, hvor nytænkning, faglighed, tværfagligt samarbejde og fordybelse sættes i højsædet.

Med Kunstbyen skabes en platform for fremtidens kunstneriske udtryk, samtidig med at fagligheden indenfor de mere traditionelle kunstneriske medier får mulighed for hele tiden at udvikle sig.

Vores vision for Kunstbyen er, at den skal fungere som et kulturelt kraftcenter med udgangspunkt i de tre institutioner: Fyns Grafiske Værksted, Det fynske Kunstakademi og Gæsteatelier Hollufgård.

Vores vision er ligeledes, at Kunstbyen skal fungere som samlingssted for andre kunst- og kulturinstitutioner. Hvor udgangspunktet for Kunstbyen er de tre nævnte institutioner, er det således vores ønske at Kunstbyen skal have mulighed for at knopskyde og forgrene sig, og med tiden huse andre relevante aktører.

Grundstammen i Kunstbyen er billedkunsten. Men vi vil lade de kunstneriske grene vokse sig højere og bredere; vi vil lade dem forgrene sig og række videre. Vi vil lade Kunstbyens træ vokse, og på den måde skabe de bedste vækstbetingelser for kunsten og for de forskellige aktører i det professionelle kunstliv.

*Kunstbyen er et
kulturelt kraftcenter*



værk udført af Lars Falkenberg

værk udført af Tommi Sarkapalo



1.2 Mission

Gennem de tre institutioners fælles beliggenhed i Kunstbyen øges mulighederne for kunstens vækst og udvikling gennem synergi.

I kraft af de nye muligheder for samarbejde, ressourcedeling, videns- og erfaringsudveksling, der naturligt vil finde sted i mødet mellem Kunstbyens kunstnere og kunststuderende, mellem forskelligt skolede og arbejdende kunstnere, og kunstnere af forskellig nationalitet - frigives et enormt kunstnerisk potentiale.

I dette dynamiske møde skabes et lokalt og regionalt magnetfelt

Gennem nye samarbejder, på tværs af kunstens genrer; og traditionelle kulturelle skel, skabes på den måde muligheder for kunstens vækst og udvikling; og gennem inddragelsen af byens og regionens borgere udbredes samtidig kendskabet til og engagementet i kunsten.

I det dynamiske møde mellem alle disse aktører skabes et lokalt og regionalt magnetfelt, der både rummer de optimale betingelser for udvikling af byens kulturelle liv, og samtidig fungerer som katalysator for erhvervsudviklingen indenfor såvel de kunstnerisk orienterede erhverv, som erhvervslivet generelt på Fyn og i Region Syddanmark.



2.0 Behovet for Kunstbyen



2.1 Kunstbyens DNA

Kunstbyens DNA er en samarbejdsalliance mellem de tre selvejende institutioner, Fyns Grafiske Værksted, Det fysiske Kunstakademi og Gæsteatelier Hollufgård. Sammen har vi sat os for at undersøge mulighederne for at etablere et fælles og regionalt center for kunstudøvelse og kunstformidling - Kunstbyen - i Odense.

Udgangspunktet for undersøgelsen er et længe næret ønske i de tre institutioner om at indgå i et tættere samarbejde om værksteder, legatboliger, kurser, seminarer, udstillinger og andre fælles projekter.



collografi udført af
Ann-Kerstina Nielsen

Kunstbyen er et kreativt centrum for skabende kunst, der med sin åbenhed og synlighed skaber:

- Et stærkt fysisk såvel som kollegialt forum med optimale muligheder for ressourceudveksling.
- Mulighed for kunstneriske samarbejder med andre dele af den kunstneriske verden.
- Et nyt fælles internationalt netværk.
- Vækstbetingelser for kunstnerisk virksomhed, og for forskning og erhverv knyttet hertil.
- Mulighed for at inddrage borgerne i de billedkunstneriske processer og i formidlingen af kunsten, via forskellige offentlige fora i Kunstbyen

Vækstbetingelser for kunstnerisk virksomhed



Fyns Grafiske Værksted

2.2 Kunstbyens aktører

Der ligger mange fordele i fysisk at samle - i første omgang - de tre selvejende institutioner: Fyns Grafiske Værksted, Det fynske Kunstakademi og Gæsteatelier Hollufgård.

Generelt har alle tre institutioner et behov for at forbedre og udvide deres rammer for brugerne og de studerende. Da de nuværende fysiske rammer ikke kan indeholde det stadigt voksende aktivitetsniveau og behovet for at tilbyde nye teknikker, tidssvarende faciliteter og rum, begrænser det de tre institutioners samlede ønske om udvikling og vækst.

Eksempelvis kan nævnes, at alene Gæsteatelier Hollufgård har overnatningsmuligheder for gæstekunstnere, mens Grafisk værksted og Akademiet mangler dette til sine gæstekunstnere, gæstelærere og forelæsere.

At Akademiet ikke kan tilbyde specialværksteder til undervisning, noget der dog i nogen grad pt. kan afhjælpes af samarbejdet med de to andre institutioner, selvom begge har begrænset kapacitet i denne sammenhæng, da aktivitetsniveauet i forvejen er højt.

At Gæsteatelierets placering i Odenses periferi er optimalt set i forhold til billedhuggernes støjniveau, men i høj grad vanskeliggør stedets tilgængelighed og dets synlighed.



Gæsteatelier Hollufgård

Udover de nævnte institutioner ser vi ikke grænser for, hvilke andre kunstneriske udtryk, der kan huses i Kunstbyen, så længe kvalitet og professionalisme er den grundlæggende tilgang til det givne medie.

Kunstbyen vil tilbyde brugere og gæster et inspirerende miljø, hvor skabende kræfter kan arbejde koncentreret inden for specifikke medier, og hvor det også vil være muligt at give rum for samarbejde på tværs af faggrænser.

Kunstbyen vil også tilbyde rammerne om kurser til erhvervsliv og kunstinteresserede, og således skabe en synlighed i det offentlige rum. Professionelle kunstnere og kunsthistorikere/formidlere vil forestå kurser og undervisning.

Kunstbyen vil i sin realisering være det eneste kulturelle center og kunstneriske samlingssted i Danmark, der på et højt fagligt og professionelt plan tilbyder rammerne for kunstnerisk praksis, uddannelse og formidling.

Derfor vil Kunstbyen være i stand til dels at tiltrække kunstnere fra resten af landet og udlandet, dels gøre det attraktivt for de herboende og uddannede kunstnere at blive i området, hvorved kunstlivet i Region Syddanmark styrkes. Samtidig vil Kunstbyen, i kraft af sin åbenhed til offentligheden, fungere som en attraktion og oplevelse for såvel herboende borgere som besøgende, der gæster Odense.

*Kunstbyen er en partner
i Odenses kulturstrategi
- at udvikle sig til
Danmarks kreative by*

Via den kontinuerlige og øgede tilstrømning af internationale kunstnere til Kunstbyen, sættes der fokus på Region Syddanmark som et kulturelt vækstområde; og samtidig vil regionen i kraft af den udveksling, der finder sted i Kunstbyen, både nationalt og udadtil i verden, få profil som et område, hvis kulturelle og kunstneriske bevidsthed og identitet er internationalt forankret.

I Kunstbyen kunne der oplagt etableres et rådgivende organ, der kan konsulteres af såvel offentlige instanser (kommuner og region), som virksomheder og private, i forbindelse med udsmykninger, køb af kunst, m.m.

Gevinsten ved de tre institutioners samlede beliggenhed i Kunstbyen er det enorme kunstneriske potentiale, der frigives i kraft af den videns- og erfaringsudveksling, som finder sted i mødet mellem erfarne kunstnere og yngre kunstnere under uddannelse.

Et sådant mangfoldigt og kreativt studiemiljø er samtidig med til at skabe aktive, levende og dynamiske miljøer – ikke kun indenfor Kunstbyen, men i hele området.

På den måde vil Kunstbyen naturligt indgå i den generelle udvikling af Region Syddanmark som et kreativt og kulturelt mangfoldigt område, og i udviklingen af Odense som en attraktiv kulturel uddannelsesby.

Derfor er det i mange henseender oplagt at se Kunstbyen som en naturlig partner i byen Odenses kulturstrategi om at udvikle sig til Danmarks kreative by.





3.0 Kunstbyen - synlighed og formidling

3.1 Offentlighed

Kunstbyens miljø er udadvendt, og inviterer andre kulturelle, professionelle aktører indenfor. Denne åbenhed inspirerer til utraditionelle samarbejder, samtidig med at borgerne tilbydes en unik mulighed for at opleve kunsten i virkeligheden, for at engagere sig i kunsten, få et indblik i kunsten og dens mangfoldige udtryk og processerne frem til værket.

Kunstbyen er åben for offentligheden, derfor indeholder Kunstbyen en række aktiviteter, der skal imødekomme og inddrage borgerne i kunsten.

Kunstbyen er både en kunstnerisk arbejdsplads og et vidensforum: i Kunstbyen stræbes der efter et miljø, der tilgodeser, at de arbejdende kunstnere kan finde ro til fordybelse, samtidig med at dele af Kunstbyen er åben for offentligheden.

*Denne åbenhed
inspirerer til utraditionelle
samarbejder*



værk udført af Kurt Dupont

Et levende miljø

Kunstbyen har en central beliggenhed, hvortil alle ubesværet kan komme. Allerede ved indgangen vil den besøgende opleve stedet som imødekommende og uformelt.

I foyeren finder bruger og gæst information om aktiviteter i Kunstbyen. Informationer, der også gives på Kunstbyens hjemmeside. I nær tilknytning til foyeren, er Kunstbyens udadvendte funktioner placeret: auditorium, udstillingsrum, galleributik og kunstnercafé.

En gang om året vil der i Kunstbyen være åbent hus, hvor også Kunstbyens værksteder og Det fynske Kunstakademi vil være åbne for publikum.

Det giver et levende miljø, hvor man som besøgende både vil kunne opleve de kunstneriske arbejdsprocesser på nært hold, komme i dialog med kunstnere og studerende, og opleve særlige aktiviteter, såsom udstillinger, performance og lignende, arrangeret i anledning af ”åbent hus”.

3.2 Aktiviteter og undervisning

Kunstbyen giver rammer for aktiviteter og undervisning for borgere i alle aldre. Undervisning for folkeskole-, gymnasieelever og deres lærere, samt kurser for almindelige borgere og erhvervslivet.

Kunstbyen råder over lokaler af forskellig størrelse og modulerbarhed. Bl.a. et auditorium med plads til op til 200 personer. Auditoriet skal kunne anvendes af såvel fast tilknyttede brugere, som de institutioner, foreninger og erhvervsliv, Kunstbyen samarbejder med.

Auditoriet er oplagt at anvende i forbindelse med foredrag og forelæsninger af gæsteundervisere, tilknyttede kunstnere og gæstekunstnere, der som led i deres ophold afholder gæsteforelæsninger. Ligeledes kan auditoriet anvendes i forbindelse med performance, fortællinger, sang og lys og lyd.

Kunstbyens lokaler anvendes også til mindre koncerter og teaterforestillinger i forbindelse med tværkunstneriske projekter mellem f.eks. billedkunstnere og musikere; ligesom lokalerne kan anvendes af udefrakommende virksomheder og institutioner i forbindelse med kreative kurser og konferencer.

3.3 Udstillinger

Kunstbyens udstillingsrum er åbne for offentligheden; her udstiller Kunstbyens studerende og kunstnere, samt inviterede kunstnere og kunstnergrupper. Den billedkunstneriske faglighed er central for Kunstbyen, derfor er udstillingerne enten inviterede, kuraterede eller censurerede.

Omkring Kunstbyen, udendørs i det offentlige rum, vil der ligeledes være skiftende udstillinger med værker af Kunstbyens kunstnere.

Kunstbyen vil desuden stille faciliteter og udstillingsrum til rådighed for tilbagevendende kunstbiennaler og symposier, der vil være med til at sætte Kunstbyen og Odense på kunstens verdenskort.

3.4 Galleributik, kunstnercafé og udlejning

Kunstbyen indeholder en **galleributik** med salg af billedkunst, der udføres i Kunstbyen. Dette giver den besøgende en positiv oplevelse, da man både kommer tæt på de kunstneriske processer, og samtidig har mulighed for at komme i dialog med de enkelte kunstnere, der har deres atelier på stedet.

I dag driver Fyns Grafiske Værksted en galleributik, hvor der sælges grafiske arbejder udført af de kunstnere, der bruger værkstedet. Når en kunstner har trykt et grafisk oplag, lægges et stykke grafik i butikken; salget heraf går til driften af værkstedet.

Udover kunst, vil resultater af forsknings- og formidlingsprojekter, der er blevet til i Kunstbyens regi, vil ligeledes være at købe i galleributikken.

Kunstnercaféen er placeret i tilknytning til Kunstbyens foyer, og benyttes af Kunstbyens gæster, brugere og ansatte. Kunstnercaféen skaber liv i Kunstbyen, og er et unikt, kreativt mødested for kunstnere, kunststuderende, kunstformidlere og borgere, hvor levende diskussioner opstår.

Kunstnercaféens forbillede er ”Konstepedemiens” café i Göteborg, som opsøges af hele byen, og hvor der afholdes særlige arrangementer og udstillinger med et kulinarisk tilsnit. F.eks. ”Konversationskunst - Kunst til kaffet”, hvor borgere indbydes til kaffe og diskussion omkring ti nye værker af stedets kunstnere.

Kunstbyens udadvendte lokaler er velegnede til **udlejning**, når de ikke benyttes til arrangementer, udstillinger og forelæsninger i eget regi. Kunstbyens kreative miljø vil tilføre en særlig oplevelse ved alle former for aktiviteter, eksempelvis: konferencer, messer med et kulturelt indhold og receptioner.

Et unikt, kreativt mødested, hvor levende diskussioner opstår.

3.5 Information - www.kunstbyen.nu

En væsentlig del af Kunstbyens synlighed og formidling er en dynamisk hjemmeside, som altid er opdateret med aktuelle arrangementer, udstillinger, konferencer, samt kursus- og uddannelses tilbud.

På hjemmesiden præsenteres Kunstbyens gæstekunstnere og udenlandske kunstnere, der aktuelt arbejder i Kunstbyen; større tværkunstneriske samarbejder, der er i gang og i den sammenhæng, hvilke foredrag, koncerter, oplæsninger, m.m. der finder sted i Kunstbyen.

Hjemmesiden er også overraskende, irrationel og uforudseelig - nemlig et udstillingsrum for kunstnere og studerende, der arbejder med digitale medier.

Hjemmesiden er ligeledes informativ mht. beliggenhed, offentlig transport og adkomstforhold, åbningstider, kontaktoplysninger, information om udlejning af lokaler og andre relevante fakta om Kunstbyen.



værk udført af Aziz





4.0 Kunstbyens brugere og funktioner

4.1 Hvem er brugerne af Kunstbyen?

De direkte tilknyttede brugere, for hvem Kunstbyen er deres daglige arbejdsplads, er professionelle kunstnere, studerende og ansatte.

Alle tre institutioner vil naturligt udvide deres netværk med de nye fælles internationale kontakter, og vil blive opsøgt af udenlandske kunstnere og studerende netop i kraft af miljøet i Kunstbyen.

I Kunstbyen vil der løbende afholdes kurser for såvel de fast tilknyttede brugere, som for gæstekunstnere, erhvervsliv og borgere. Det vil sige kurser, der er tilrettet efter forskellige niveauer og behov.

Ved at tilbyde et mødested mellem kunstliv, erhvervsliv og borgere skabes, der med Kunstbyen rig mulighed for erfaringsudveksling og kreative, kulturelle alliancer mellem mange forskellige aktører. Disse alliancer er ikke begrænset til de direkte tilknyttede brugere, men rækker videre. Hermed skabes et dynamisk og frugtbart vidensflow, der danner udgangspunkt for den videre vækst og udvikling af Kunstbyen.

*Et mødested mellem
kunstliv, erhvervsliv
og borgere*

Der kan udfolde sig forskellige samarbejdsalliancer, mellem eksempelvis:

- De billedkunstnere, studerende og lærere, der udgør Kunstbyens faste brugere
- Gæstekunstnere på kortere eller længere ophold
- Kunstnersammenslutninger
- Aktører indenfor andre kulturelle erhverv og institutioner
- Fremadrettede udviklings- og forskningsprojekter
- Kunsthistorikere, konservatorer og håndværkere, der beskæftiger sig med bevarelse og udvikling af kunstneriske håndværk.

Fyns Grafiske Værksted



4.2 Kunstnere

Kunstbyens fælles værksteder tilbyder faciliteter for kunstneres professionelle arbejde med og produktion af kunst.

Kunstbyens gæsteatelierer og gæsteboliger gør det muligt for såvel danske som udenlandske kunstnere for at tage ophold i en kortere eller længere periode for at arbejde på værkstederne i fællesskabet, arbejde privat i atelieret eller gøre brug af Kunstbyen til afholdelse af kurser, udstillinger eller symposier.

Det attraktive ved at søge ophold som gæstekunstner i Kunstbyen, er den mangfoldighed, der eksisterer i kraft af institutionernes fælles beliggenhed, og det erfarings- og vidensflow, der opstår som resultat heraf. Der er således rig mulighed for gæstekunstnere og de fast tilknyttede kunstnere for at indgå i kortere eller længerevarende samarbejder og udstillingsprojekter med hinanden. På den måde skabes en indbyrdes inspiration og udveksling, der kommer de inden- og udenlandske gæstekunstnere til del.

Den sociale dynamik, den kollegiale udveksling og gensidige inspiration, der trives og udvikles i kraft af de fælles faciliteter, rækker videre end det lokale engagement, og udover Danmarks grænser.



Kunstbyen vil være et naturligt omdrejningspunkt for de studerende efter endt uddannelse

værk udført af kunststuderende

4.3 Kunststuderende

Det fynske Kunstakademi vil i kraft af sin nye beliggenhed i Kunstbyen få mulighed for at tilbyde undervisning i værksteder og lokaler af høj kapacitet og med udgangspunkt i de mange og gode faciliteter, der muliggøres ved den ressourcedeling, der finder sted i Kunstbyen.

Således vil det være muligt at tilbyde optimale forhold i forbindelse med undervisning indenfor så forskellige kunstneriske teknikker og genrer som skulptur, maleri, grafik, digitale medier, performance, m.m.; ligesom de studerende vil få del i den akkumulerede kunstneriske viden i Kunstbyen.

Kunstbyen vil være et naturligt omdrejningspunkt for de studerende efter endt uddannelse. De vil naturligt blive, eller i perioder vende tilbage, for at virke, og hermed sikre den stadige tilgang af unge kunstnere i både Kunstbyen, Odense og regionen.

4.4 Kursister

Kunstbyen vil også give ramme for kurser til erhvervsliv og kunstinteresserede, der ønsker at få indblik og indsigt i de forskellige kunstneriske genrer og teknikker, og samtidig kan komme ”bagom” de skabende processer vejledt af kunstnere med faglig kundskab.

Kunstnere, kunstformidlere og kunsthistorikere kan tilbyde kreative kurser for både borgere, institutioner og erhvervsliv, efteruddannelse af undervisere indenfor folkeskole, gymnasium og andre ungdomsuddannelser, lige såvel som Kunstbyen ønsker at indgå i samarbejde med SDU, AOF, FOF, jobcentre og andre voksenuddannelser.

Kunstbyen vil, også på denne måde, være en synlig kulturinstitution i det offentlige rum.



værk udført af
Indigo Richards og Lea Udsen



5.0 Kunstbyens rygrad



5.1 Organisering og styrelse

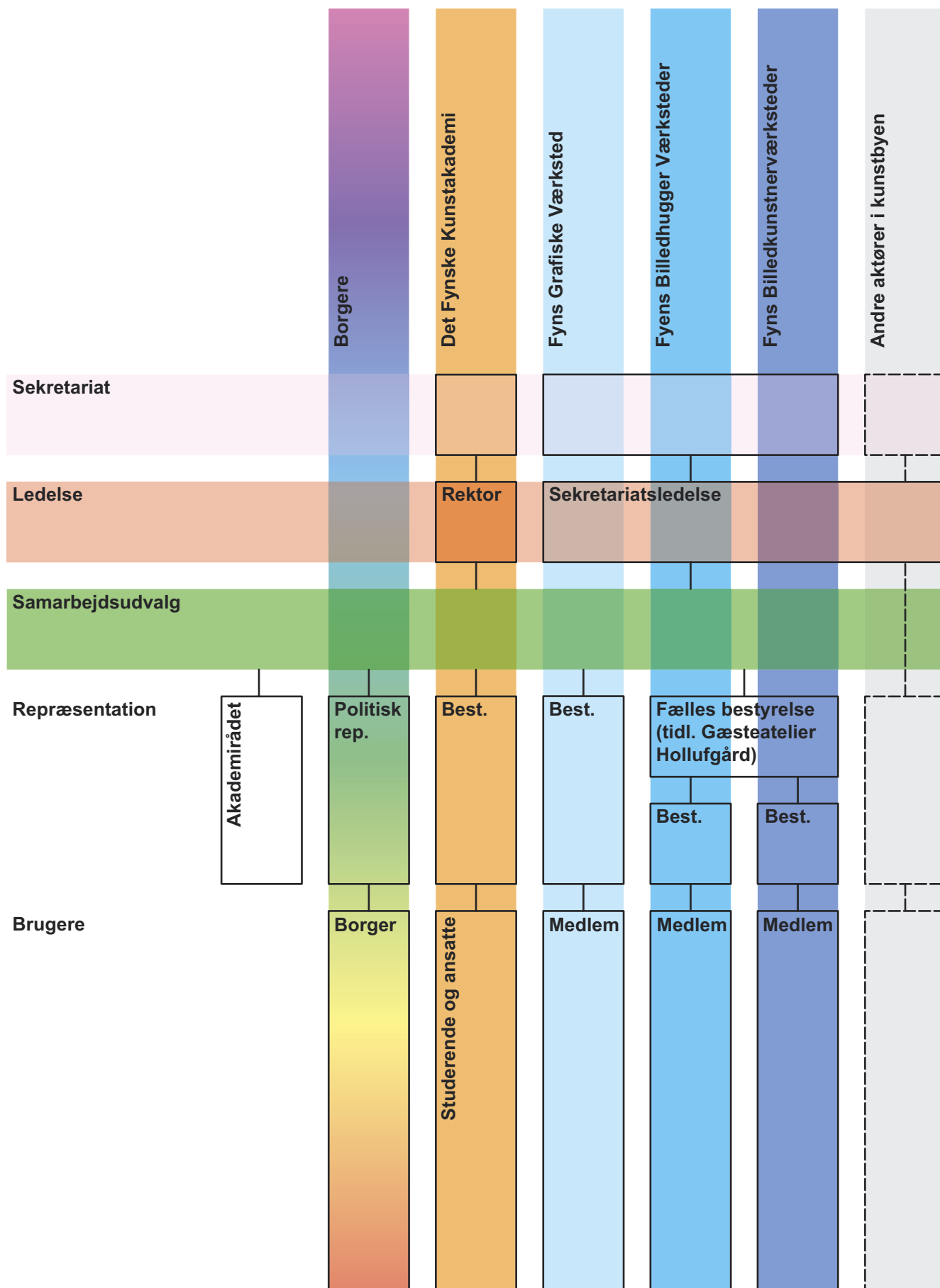
Kunstbyen organiseres med et samarbejdsudvalg bestående af bestyrelsesrepræsentanter fra de tre selvejende institutioner, politisk repræsentation fra Odense, Region Syddanmark og Kulturministeriet, repræsentation fra Akademiraadet, samt Kunstbyens ledelse i form af Akademiets Rektor og Kunstbysekretariatets ledelse.

Samarbejdsudvalget er Kunstbyens øverst besluttende myndighed vedrørende værkstedsfællesskabet, og det udstikker retningslinjer for samarbejdet mellem institutionerne, samt den fælles markedsføring af Kunstbyen.

Samarbejdsudvalget ansætter Kunstbyens sekretariatsledelse og øvrigt personale til at varetage den praktiske drift af Kunstbyen. Det er ligeledes samarbejdsudvalget, der behandler ansøgninger fra gæstekunstnere, og indlemmelse af andre kunstneriske/kulturelle samarbejdspartnere og institutioner i Kunstbyen. Herudover kan samarbejdsudvalget nedsætte faste- og ad hoc udvalg til varetagelse af specifikke opgaver i Kunstbyen

Den egentlige organisationsstruktur udarbejdes endeligt ved en realisering af Kunstbyen.

5.2 Organisationsdiagram







6.0 Kunstbyens arkitektur



værk fra mobileudstilling 2001

6.1 Krav til bygningsmæssige rammer

Vi har en forestilling om, at det er en eksisterende bygningsmasse, vi skal interessere os for. ”Hvorfor nu det?” vil nogen spørge. Det kan der ikke svares entydigt på, ud over at hovedparten af de, der er involveret i projektets skabelse, føler overtagelsen af et eksisterende hus mere i overensstemmelse med projektets idé og konkrete indhold.

Ydermere er der noget ressourcebesparende ved at overtage et hus og indrette det til de funktioner og behov, som projektet indeholder på kort og på lang sigt, frem for måske at rive det eksisterende hus ned.

Der er mange andre grunde til, at et nyt hus måske ikke synes at være interessant. Eksempelvis kan nævnes: Det bliver for dyrt - det vil ikke kunne tåle at blive brugt på samme måde - der er ikke nogen interessante byggegrunde, der hvor man gerne vil være - er et nyt hus født med en sjæl, eller er det én huset får med alderen? Vi kan ikke vente, og derfor søger vi et sted med sjæl i såvel det indre som det ydre.

Vi søger efter en bygning, som besidder den sjæl og de funktionelle muligheder, som vi vurderer, er optimale i relation til de behov, vi har defineret, og som samtidig tilgodeser vores økonomiske formåen og geografiske ønsker. Måske kræver det rigtige sted, at vi fra starten, eller senere, føjer en ny bygning til, i takt med væksten i Kunstbyen.

Vi vil organisere og tilrettelægge dette projekt ud fra en langsigtet strategi, hvor valget af de fysiske rammer - arkitekturen - bliver et hovedspørgsmål ud fra arkitekturens væsentligste elementer, nemlig æstetikken og funktionen.

Stedet vil, sammen med de institutioner, der står bag, og i særdeleshed det koncept, der bærer ideen, bidrage til at skabe Kunstbyen; men det forudsætter, at bygningskomplekset, evt. kombineret med nye tilføjelser, besidder nogle særlige kvaliteter, som gør at Kunstbyen får karakter af det unikke.



Odense Offentlige Slagtehus

6.2 Kunstbyens mulige placering

Vi arbejder ud fra et ønske om etablering af Kunstbyen i Odense. Det er der flere årsager til: Som udgangspunkt har institutionerne, der har påbegyndt arbejdet med Kunstbyen, allerede hjemme i Odense, og er på den måde en fast del af byens identitet, i såvel de tilknyttede kunstneres som i borgeres bevidsthed.

Samtidig er Odense, i kraft af sin centrale placering på landkortet, og med sin status som trafikalt knudepunkt, et oplagt sted at placere Kunstbyen. Herved tilbydes såvel kunstnere, der ønsker at arbejde i Kunstbyen, som besøgende, der ønsker at opleve Kunstbyen, optimale adkomstmuligheder.

Derudover huser Odense nogle bygninger, der bl.a. i kraft af deres funktion som tidligere industrianlæg, besidder optimale muligheder for at kunne rumme Kunstbyen.

De basale bygningsmæssige behov og ønsker for Kunstbyen kan opfyldes i et helt eller delvist renoveret ældre fabriksanlæg med værkstedsstandard, og med enkelte bygninger eller bygningsafsnit med beboelsesstandard.

Eksempler på sådanne relevante bygningskomplekser beliggende i Odense er bl.a.:

- Odense Offentlige Slagtehus på Rugårsvej
- Området omkring ”Memcorn” på Kulturøen, Odense Havn
- Havnemøllerne/Viktoria komplekset på Havnegade, Odense Havn



Havnemøllerne - Viktoria

Fælles for de tre nævnte forslag til eksisterende bygningskomplekser er, at de alle opfylder krav og behov for let industri. Dette er væsentligt i forbindelse med etablering af Kunstbyen, idet en del af de aktiviteter, der vil finde sted, kræver forhold, hvor der er taget højde for gener som lugt og støj, under hensyntagen til de nærmeste naboer.

Desuden består de tre bygningsanlæg af flere ikke sammenhængende bygninger, at de rummer nogle få store haller, og at de har en central indgang. Disse forhold har en væsentlig betydning i forbindelse med ønskerne for Kunstbyens konkrete, arkitektoniske udformning og indretning, jvf. punkt 7.3

Derudover har de tre nævnte forslag til bygninger alle en central beliggenhed tæt på offentlig transport. Betydningen heraf er en god tilgængelighed for både brugere og besøgende.

For såvel Odense Offentlige Slagtehus som Memcorn og Havnemøllerne gælder, at de besidder historisk og arkitektonisk værdi; forhold, der stemmer overens med det store kreative potentiale, Kunstbyen rummer, og det kunstneriske indhold, der udgør kernen i Kunstbyen.



Memcorn på Kulturøen

NOTE: These figures include wall shelves.

BOOK CAPACITY

AS PER DIMENSIONS SHOWN IN PLAN

474 Linear Feet

474 X 56 X 8 = 212,352 Books

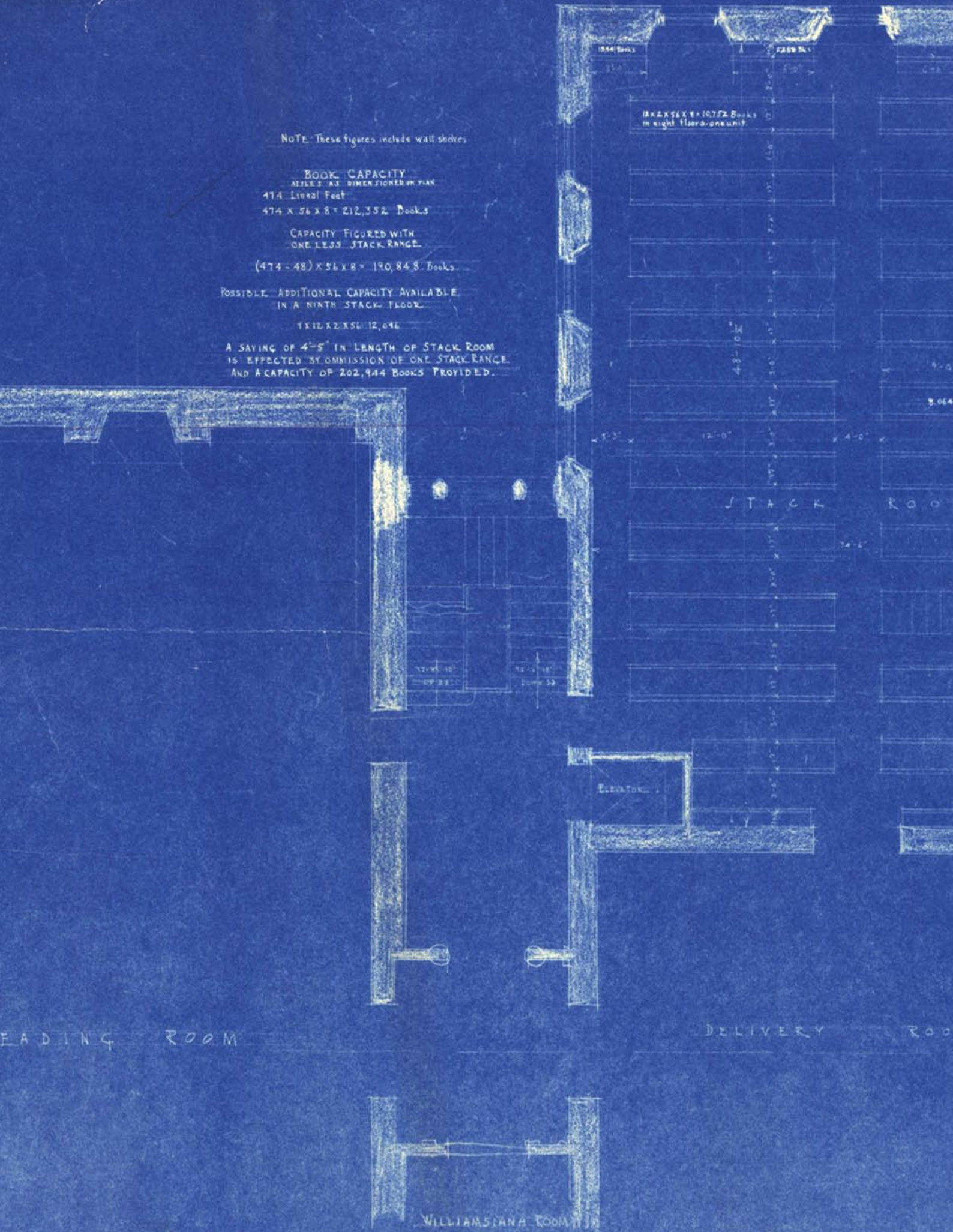
CAPACITY FIGURED WITH
ONE LESS STACK RANGE

(474 - 48) X 56 X 8 = 190,848 Books

POSSIBLE ADDITIONAL CAPACITY AVAILABLE
IN A NINTH STACK FLOOR

1 X 12 X 2 X 56 = 12,048

A SAVING OF 4'-5" IN LENGTH OF STACK ROOM
IS EFFECTED BY OMISSION OF ONE STACK RANGE
AND A CAPACITY OF 202,944 BOOKS PROVIDED.



8 X 2 X 56 X 8 = 10752 Books
in eight floors - one unit.

3'-4"
3'-0"
3'-0"

STACK ROOM

ELEVATOR

READING ROOM

DELIVERY ROOM

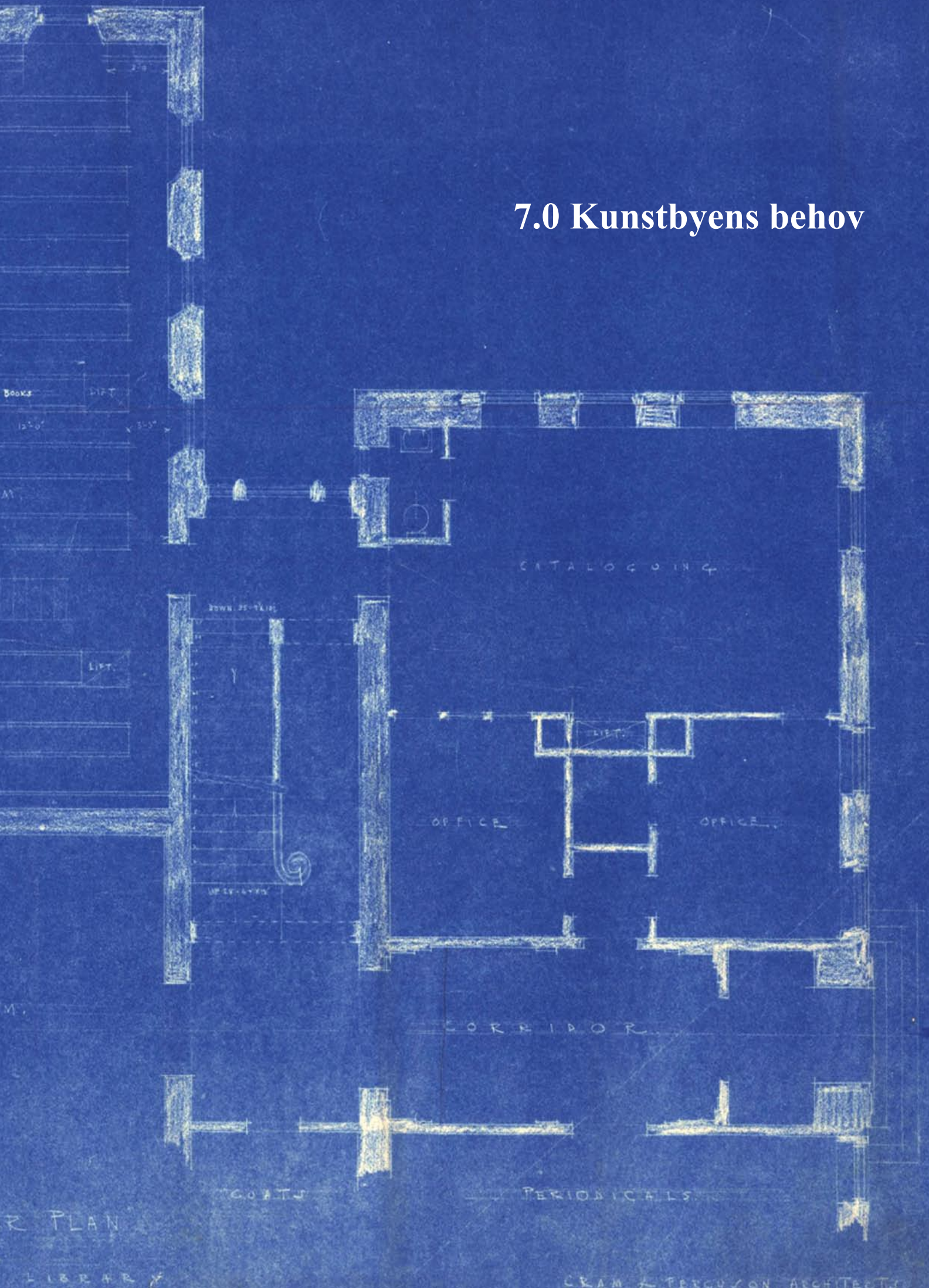
WILLIAMSIANA ROOM

FIRST FLOOR

REVISED

WILLIAMS COLLEGE

7.0 Kunstbyens behov



7.1 Introduktion til rumprogram

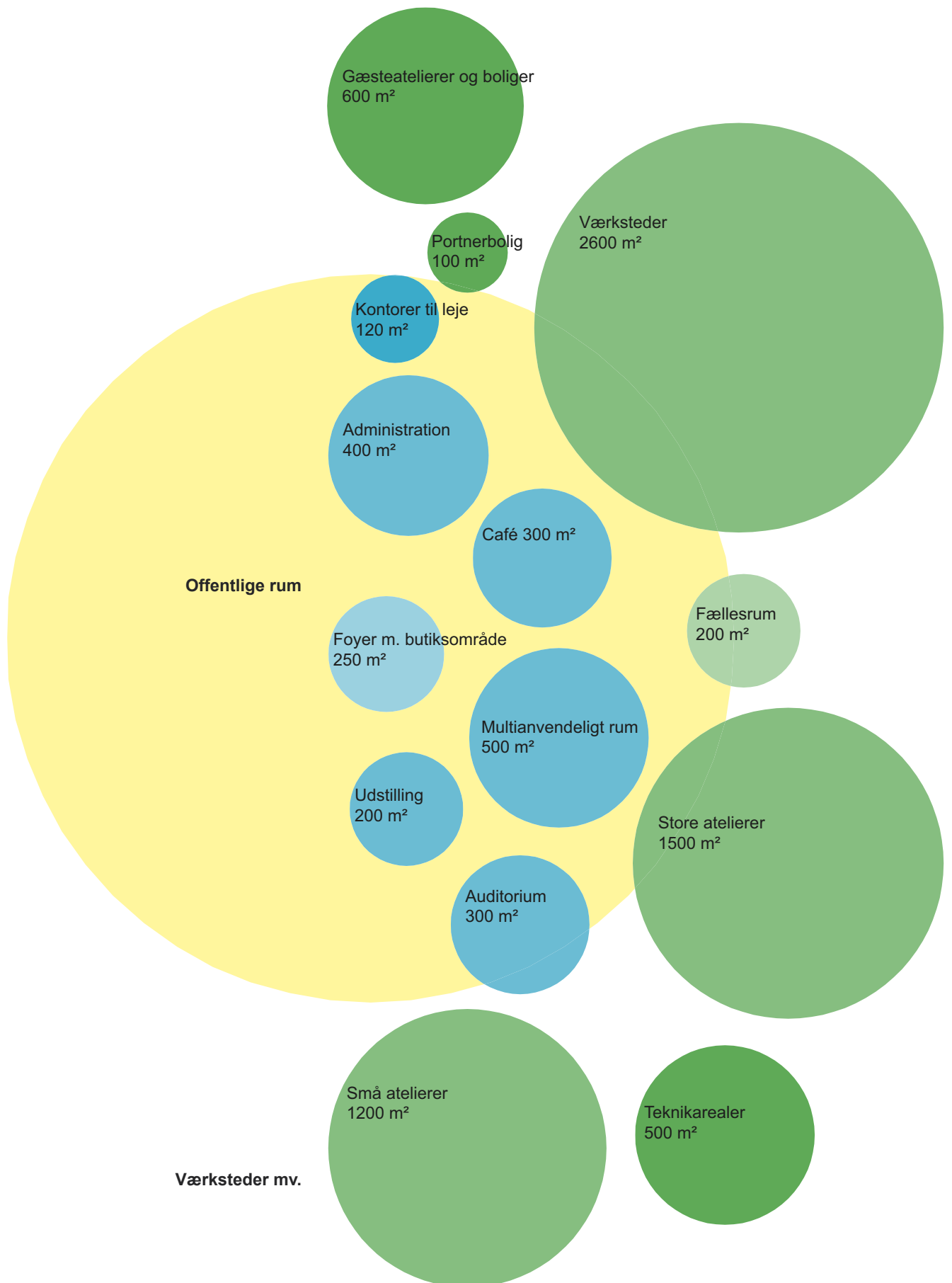
Kunstbyen vil kunne tilbyde rum for mange forskellige kunstneriske processer:

- Værksteder med udstyr til bearbejdning af traditionelle og nye materialer.
- Atelierer - aflukkede mindre rum, som den enkelte kunstner råder over.
- Gæsteboliger, med tilhørende plads i værksted eller atelier.
- Multifunktionelle rum til udstillinger, opbygninger af større installationer, teater, musik og samarbejdsprojekter over faggrænser.
- Auditorium til foredrag, filmforevisning, teater, musik, seminarer og andre offentlige aktiviteter.

Vi har i det følgende rumprogram undersøgt det behov, de tre institutioner har for nuværende, og hertil forsøgt at skitsere rum for de mange aktiviteter, vi forestiller os, at Kunstbyen skal rumme.

Rumprogrammet er udviklet i samarbejde med Arkitekt MAA Flemming Deichmann, og har til formål at give overblik over de funktioner, der skal indpasses i Kunstbyen; der er således ikke medtaget oplysninger om krav til bygningskonstruktioner, tekniske installationer o.l.

7.2 Kunstbyens rumlige sammenhænge



7.3 Rumprogram med arealbehov

Følgende arealbehov er udarbejdet på baggrund af en behovsanalyse, som blev udarbejdet efter to workshops afholdt for de billedkunstnere og studerende, der er knyttet til de tre institutioner.

Offentlige rum

FOYER 100 m² Ankomstområde for såvel studerende og kunstnere som de, der gæster Kunstbyen. Foyerområdet skal, foruden at give adgang til Kunstbyens forskellige områder/funktioner, også være et informationsområde, der eventuelt i et samspil mellem inde og ude klart signalerer stedets karakter. Rummets proportioner, farver m.m. skal på den ene side udstråle en rar og afslappet atmosfære, men på den anden side også følelsesmæssigt være en slags ”igangsætter”. Ud over elektronisk information, skal der være en personbetjent information, evt. i kombination med butik. Sidstnævnte funktion skal placeres i tilknytning til administrationsområdet. Foyeren vil på mange måder blive et omdrejningspunkt, idet der skal tilstræbes en ligeværdig adgang til Kunstbyens tre hovedområder, Kunstakademiet, Atelier- og værkstedsområdet samt Kunstbyens fællesområde.

BUTIKSOMRÅDE 100 m² I tæt forbindelse med foyeren, eller som en del af denne placeres Kunstbyens galleributik, som vil være åben og dermed bemandet i Kunstbyens normale åbningstid.

TOILET- OG GARDEROBE 50 m² Der disponeres med to handicaptoiletter samt garderobe.

AUDITORIUM 300 m² Auditoriet skal kunne anvendes af alle institutioner, der udgør Kunstbyen, samt institutioner, foreninger m.m., som Kunstbyen samarbejder med. Anvendelsen er foredrag, film m.m. med plads til ca. 200 personer. Det bør overvejes, om auditoriet skal disponeres, så tilhørerpladserne kan fjernes eller ”skydes væk” med henblik på, at rummet også kan anvendes til større udstillinger, fester m.m. I tilknytning til auditoriet indrettes et AV rum til teknisk udstyr m.m. Selvom auditoriet skal kunne mørklægges, ser man gerne, at der er disponeret med dagslysadgang på en spændende måde; i særdeleshed hvis bygningens beliggenhed ”inviterer til” udsigter. Auditoriet skal placeres hensigtsmæssigt i forhold til foyer og Kunstakademiets område.

UDSTILLINGSRUM 200 m² Rummet skal have karakter af et ”showroom” for hele Kunstbyen. Det vil sige, at det skal kunne bruges til udstillinger af såvel de professionelle arbejder som det, de studerende er beskæftiget med. ”Showroom” kan således også ses som en form for lejlighedsvis ”butik”, hvor man kan købe kunstværker og andet, som afspejler stedets aktiviteter.

Rummet skal kunne opdeles i to rum med en folde- eller skydevæg. Rummet skal have en rumhøjde på ikke under 6,0 meter.

”Showroom” skal ligge i direkte tilknytning til foyerområdet.

MULTIANVENDELIGT RUM 500 m² Et stort rum, når det er ønskeligt – fem mindre rum, når det er ønskeligt. Rummet bør have en gennemsnits rumhøjde på ikke under 8,0 meter. Rummet skal kunne anvendes af Kunstbyens faste beboere, men evt. også kunne lejes ud til mange forskellige formål. Rummet (rummene) skal eksempelvis kunne anvendes til særlige undervisningsformål, kurser, sommerakademi, prøvescener for teater, musik, film og meget andet. I størst muligt omfang skal ”de opdeltede rum” kunne anvendes samtidigt, hvilket stiller særlige krav til de flytbare vægges lydæssige kvaliteter.

Adgangsforholdene til dette specielle rum skal tilgodeses, at det kan lejes ud, uden at man behøver at få adgang til den øvrige del af Kunstbyen.

KUNSTNERCAFÉ 300 m² Caféen er for alle medarbejdere, kunstnere og studerende, samt dem, der gæster Kunstbyen. Cafeens beliggenhed skal være i umiddelbar tilknytning til foyerområdet. Desuden skal der udefra være direkte vareindlevering til køkkenet.

Caféområdet opdeles i:

- Spiseområde til 100 personer 170 m²
- Køkken 60 m²
- Depot og kontor 40 m²
- Diverse 30 m²

ADMINISTRATION 400 m² Der er tale om et fællessekretariat for Kunstbyen; det vil sige, at hver enkelt institution har deres ledelsesfunktion og øvrige medarbejdere placeret i dette område.

Administrationsområdet opdeles i:

- 5 kontorer à 20 m²
- Fælleskontor til 6 medarbejdere 100 m²
- 3 møderum på hhv. 50 m² og 2 à 25 m²
- Bibliotek 75 m²
- Arkiv, lager og print 25 m²

Biblioteket placeres hensigtsmæssigt i relation til, at alle skal kunne bruge det. Fælleskontoret placeres, så det er i direkte tilknytning til informationsskranken. I tilknytning til administrationsområdet placeres et handicaptoilet.

KONTORER TIL LEJE 120 m² Der indrettes et afsnit med 5 kontorer à 20 m², samt et mindre fælles opholdsrum med tekøkken. Kontorerne kan eksempelvis lejes ud til kunstformidlere, eventarrangører m.fl. Dette afsnit skal placeres, så man kan få adgang direkte udefra, evt. via foyerområdet.

Værkstedrum mv.

ATELIERER (STORE) 1.500 m² Anvendes primært af kunstnere, der betaler for deres ophold, men også lejlighedsvis af studerende ved Kunstakademiet.

Der skal indrettes 30 atelierer med en rumhøjde på ikke under 3,5 meter og med gode (gerne neutrale) dagslysforhold. Ateliererne skal variere i størrelse fra ca. 20 til ca. 60 m². Ateliererne placeres f. eks. i 5 grupper à 6 atelierer med adgang til et fællesrum på ca. 60 m². Fællesrummet er til socialt samvær, evt. vil nogen foretrække at spise frokost her frem for cafeen, hvorfor der disponeres med et beskedent køkkenarrangement.

En del af ateliererne skal være placeret i stueplan, så de uden vanskeligheder kan anvendes af billedhuggere.

ATELIERER (SMÅ) 1.200 m² Anvendes ført og fremmest af de studerende ved Kunstakademiet. Der skal indrettes 70 atelierarealer à 12 m², som f.eks. disponeres i grupper på 14, der har adgang til et fællesrum på 60-80 m². Adskillelsen mellem de enkelte atelierer i hver gruppe kan være af mere visuel karakter, f.eks. at skillevæggene ikke rækker fra gulv til loft. Fællesrummet er stedet for faglig udveksling af viden og erfaring, samt fælles undervisning i mindre grupper. Den enkelte ateliergruppe skal have gode dagslysforhold, og rumhøjden bør ikke være mindre end 3,0 meter.

VÆRKSTEDER 2.600 m² Værkstederne er til brug for såvel professionelle kunstnere, der har betalt for et ophold i Kunstbyen, som for de studerende ved Kunstakademiet. Der er tale om fire kategorier af værksteder: Skulpturer - Grafik - Digitale medier - Performance/installationer

Skulpturer, hvor der kræves en rumhøjde på min. 6,0 meter:

- Bronzestøberi med et værksted på 150 m²
- Jernstøberi med et værksted på 150 m²
- Huggergård, indendørs, med et værksted på 30 m²

Desuden indrettes en udendørs støjafskærmet huggergård på ca. 200 m². Herfra skal der være nem adgang til et opmagasineringsareal på ca. 800 m² og med installation af en traverskran.

VÆRKSTEDER (FORTSAT) Skulpturer, hvor der kræves en rumhøjde på min. 4,0 meter:

- Metalværksted med et areal på 120 m²
- Teknologisk skulpturværksted med et areal på 120 m²
- Træværksted med et areal på 120 m²
- Keramikværksted med et areal på 80 m²
- Plastværksted med et areal på 120 m²

Grafik med en rumhøjde på min. 3,0 meter:

- Serigrafisk værksted med et areal på 100 m²
- Litografisk værksted med et areal på 100 m²
- Papirværksted med et areal på 80 m²
- Højtryksværksted med et areal på 80 m²
- Dybtryksværksted med et areal på 80 m²
- Snitteværksted med et areal på 80 m²

Digitale medier o.l. med en rumhøjde på min. 3,0 meter:

- Videoredigering, animation og webkunst med et areal på 80 m²
- Lysværksted med et areal på 60 m²
- Mørkekammer med et areal på 40 m²
- Lydværksted med et areal på 20 m²
- Nye grafiske computerbaserede teknikker (overvejende indrettet som et printerrum) med et areal på 80 m²

Andre værksteder med en rumhøjde på min 4,0 meter:

- Sprayværksted med et areal på 80 m²

For hvert af værkstederne indrettes et mindre værktøjs- og materialedepot. Herudover etableres der, fælles for værkstederne, en række større materialedepoter med god adgang for vare- og lastbiler.

Eventuelt som en del af gangarealer, der forbinder værkstederne eller nogle af disse, etableres mindre opholdsniche med mulighed for socialt samvær, ”en kaffepause” o.l. Disse opholdsniche må, om muligt, gerne genspejles udendørs.

Værkstederne er beskrevet med varierende rumhøjder. Afhængig af, hvilken eksisterende bygning man evt. anskaffer sig til formålet, vil man givet vis i et vist omfang kunne tilpasse sig stedets proportioner; herudover må man bygge om og tilpasse bygningen. Ved hel eller delvist nybyggeri kan de varierende rumhøjder evt. indgå som et konstruktivt element, f.eks. ved forskudte planer, ”knop-skydning” eller varierende etagehøjder.

GÆSTEATELIERER M/BOLIG 600 m²	<p>I et afsnit for sig, men gerne med nærhed til afdelingen med de store atelierer, skal der udformes et lille ”boligkvarter” for gæstekunstnere, der f.eks. er gæstelærere på Kunstakademiet. Der skal disponeres med 3 torums lejligheder à 50 m². Lejlighederne indrettes med en køkkenniche, samt bad og toilet. Det er ønskeligt med et lille udeareal fælles for de tre boliger. I tilknytning til disse boliger indrettes 3 atelierer på hver 40 m². Disse atelierer skal have ideelle dagslysforhold året rundt.</p> <p>Gerne i samme område af komplekset skal der indrettes 10-12 gæsteværelser med bad og toilet. Udeareal fælles med de 3 gæsteboliger.</p> <p>Alternativt kan det overvejes at placere såvel gæsteboliger som gæsteværelser spredt i komplekset, hvilket evt. kan begrundes med en bedre arealudnyttelse, men også for at undgå, at der skabes konventionel boligsituation. En spredning af boligerne kan evt. give problemer i relation til Kunstbyens åbningstider og adgangsforhold.</p>
FÆLLESRUM 200 m²	<p>Med nogenlunde lige nærhed til Kunstbyens hovedområder indrettes et område med omklædning, bad og toilet, sauna, motionsrum og et opholdsrum med TV og tekøkken. Omklædningsrum skal for henholdsvis kvinder og mænd være på 30 m² hver, og med adgang til 4 bruserum, 1 sauna og 2 toiletter.</p>
PORTNERBOLIG 100 m²	<p>Som en del af det store kompleks, eller i en selvstændig bygning, indrettes en portnerbolig.</p>
TEKNIKAREALER MV. 500 m²	<p>Der bør afsættes passende plads til diverse teknikrum indeholdende installationer, såsom ventilation, udsugningaggregater mv.</p>
ØVRIGT	<p>Der er ikke medtaget det fulde antal toiletter, rengøringsrum samt mindre depoter i de enkelte afdelinger. Dette forventes p.t. at være indregnet i bruttoarealet.</p>
UDENDØRS FACILITETER	<p>Ud over hvad der er oplyst i det foregående, men afstemt efter husets (husenes) indre funktioner, etableres der udendørs opholdsområder, køkkengård med adgang for varebiler o.l., affaldsstation, samt parkering med plads til 30 biler, 100 cykler m.m.</p>

Samlede arealer

2.070 m ²	Offentlige rum
6.700 m ²	Værkstedsrums mv.
8.770 m²	Nettoarealer

NYBYGGERI 12.278 m² Bruttoarealer, ved brutto/netto faktor 1,4
Ved en fornuftig disponering af rummene, samt størst mulig udnyttelse af såkaldte spildarealer, blandt andet i forbindelse med proportioneringen og forløbet af de horisontale ganglinjer, vil det måske være muligt at spare arealer, så brutto/netto faktoren kan komme ned på 1,35; lavere end det, er urealistisk.

TRANSFORMATION 15.000 m² Ved transformation af en eksisterende bygning, må man forvente en højere brutto/netto faktor, da det forekommer usandsynligt, at man kan opnå præcis de samme brugsarealer, som fremgår af rumprogrammet. Skal man samtidig hermed forudse en udvidelse, eksempelvis med flere kunstarter, skal man formentlig sigte efter et eksisterende bygningskompleks på ca. 15.000 m².







8.0 Epilog

Vi har i nærværende rapport beskrevet vores visioner for Kunstbyen; og vi har redegjort for vores mission. Men hermed er arbejdet ikke tilendebragt.

Visionsrapporten bygger på 500 kunstnere og kunststuderendes engagement - Et engagement der er rundet af den fælles vision om Kunstbyen og ønske om at udvide arbejdsfællesskabet med kunstnere fra hele verden.

Rapportarbejdet er gennemført med støtte fra Region Syddanmark, Kulturregion Fyn og Odense Kommune.

Den velvilje, der allerede er vist os, podet med vores formåen til at have beskrevet visionen om Kunstbyen i denne rapport, håber vi vil danne grundlag for en politisk velvilje i de involverede offentlige instanser, der vil føre til Kunstbyens fysiske realisering.

I samarbejde med de instanser, der har støttet visionsarbejdet, skal det videre forløb omkring Kunstbyens realisering fastlægges; herunder skal Kunstbyens anlægs- og driftsøkonomi budgetteres, så der kan skabes forudsætninger for en politisk beslutning.

9.0 Bilag

- Bilag 1** Kunstbyens referenceinstitutioner
- Bilag 2** Kunstbyens netværk og mulige samarbejdspartnere
- Bilag 3** Fakta om Kunstbyens tre initiativtagere
- Bilag 4** Struktur for visionsarbejdet omkring Kunstbyen
- Bilag 5** Referater af workshops omkring Kunstbyen

Kunstbyens referenceinstitutioner

Oversigt over institutioner vi har ladet os inspirere af i arbejdet med Projekt Kunstbyen 2008

Der er ikke foretaget prioritering i denne oversigt, udover stillingtagen til de spørgsmål vi mener rapporten skal kunne give svar på.

HIAP / Helsinki International Artist-in-residence Programme

HIAP / Cable Factory C4 / Tallberginkatu 1 C 97, FIN-00180, Tel: +358-9-6856730, www.hiap.fi

Institutionstype

Indrettet i en forhenværende kabelfabrik. Mangesidet og tværkulturel institution.

Drift

HIAP er støttet af Arts Council of Finland, Helsinki City Cultural Office, uddannelsesministeriet, Cable Factory Estate Company og Arts Council of Uusimaa.

Derudover støtte til særlige projekter fra the Ministry of Foreign Affairs, Finnish Cultural Foundation, Foundation for Swedish Culture in Finland, Nordic Council of Ministers, Kordelin Foundation, Finnish Institutes in Europe, Arts Council of England, udenlandske ambassader i Helsinki og mange andre organisationer.

Størrelse

5000 m². Indeholder adskillige studier for kunstnere, arkitekter, designere, musikere, museer, kunsthøjskoler, dansere, forlagsvirksomheder og andre kulturelle institutioner, non-profit organisationer og kommercielle virksomheder. Derudover: Projekt Rum på 70 m²; til udstilling., koncerter, offentlige foredrag o.l., workshops o.a. events. Lounge på 30 m².

Tilbud; ekstroverte

3 Residencies tilbydes foruden billedkunstnere også kuratorer, dansere, koreografer, forfattere. Events og udstillinger. Ugentlige åbningstider

Tilbud; introverte

Udstillingsmuligheder for alle tilknyttede kunstnere på HIAP (mindst én gang).

Derudover inviteres ind imellem også finske kunstnere til at deltage i udstillinger på stedet.

På kulturstedet **HIAP i Helsingborg** har man udover atelierer og udstillingsrum for eksperimenterende kunst, også kunstnergæsteboliger og musikscener med offentlig adgang.

Künstlerhaus Bethanien

Mariannenplatz 2, 10997 Berlin, tlf.: + 49.30.616903-0, <http://www.bethanien.de>

Institutionstype

Kunstnerhus. Atelierer og projektværksteder for kunstneriske og kurator-projekter.

Drift

Overvejende selverhvervende.

Derudover understøttet af internationale kulturelle institutioner og [Kooperanden].

Siden 1994 ingen offentlig støtte; får op til 350.000 Euro fra private sponsorer

Sponsorliste www.bethanien.de/kb/index/trans/de/page/countries

Størrelse

25 atelierer; 4 udstillings-studier /-rum; 1 medie-laboratorium

Tilbud; ekstroverte

18 atelierer står til rådighed; 2 atelierer bliver permanent anvendt til stipendiater (DAAD);

Bethanien råder over 4 udstillingsrum

I **Berlin** er et gammelt katolsk hospital lavet om til kunstcentret **Künstlerhaus Bethanien**. Her er udstillinger, trykkeri og symposier inden for teater og film og et stort art in residence-program, der gør det muligt for udenlandske kunstnere at opholde sig i de 25 atelierer, huset rummer. I dele af det store bygningskompleks er der offentlig adgang og her etableres kontakten udadtil. Bl.a. gennem store filmseminarer.

Kurser og konferencer; messer, udstillinger og modeshows; kendte kunstnere og lokale initiativer (musik, teater, foredrag, stand up comedy); selskaber o.a. festlige arrangementer for privatpersoner o.a. Udlejning til forskellige aktiviteter (eks.: reklame-foto-sessions). Daglig café.

Konstepidemin

Konstepidemin's væg, 413 14 Göteborg, tlf.: 031-828558 / 031-828596, www.konstepidemin.se

Institutionstype

Kunst- og kulturhus.

Teater, musik, gallerier, "Børnegalleri"

Drift

Drives af en selvstændig gruppe kunstnere; Epidemin er hovedsageligt selvfinansieret: hovedindkomsten kommer fra atelier-leje; nogle af Epidemin's projekter støttes af Göteborg Kommune.

Indkomst fra Børnegalleriet ved kommunalt tilskud.

Størrelse

4000 m2. fordelt på 10 bygninger fordelt i en større park; tidligere hospital

Tilbud; ekstroverte

Hvert år arrangeres i slutningen af maj "åbent hus", hvor ateliererne fremvises for offentligheden. Gallerier, som dels viser kunst af nu virksomme kunstnere; dels fungerer som eksperimentelle udstillinger eller installationer.

Tilbud; introverte

5 Gæsteatelierer for primært internationale kunstnere. Undervisning af børn (Børnegalleriet)

Konstepidemin i Göteborg startede oprindeligt som et sted for de klassiske kunstarter. I dag favner Konstepidemin, udover atelierer, gæsteboliger og udstillingsrum for billedkunstnere, desuden lokaler til smykkekunstnere, teater, restaurant og undervisning. I Konstepidemin ligger også et spillested for eksperimentel musik, ligesom Konstepidemin rummer et børneakademi, hvor børn og unge undervises af professionelle kunstnere. Børneakademiet er opstået som resultat af et samarbejde mellem Göteborg Kommune og de professionelle kunstnere i Konstepidemin.

I Konstepidemin indgås løbende samarbejder mellem stedets professionelle kunstnere og forskellige kulturelle aktører udenfor Konstepidemin. Således bl.a. et samarbejde mellem nogle af Konstepidemin's billedkunstnere og kokkelever fra Göteborg. Dette samarbejde mandede ud i flere offentlige udstillinger af mad-tableauer rundt omkring på udvalgte hoteller i Göteborg.

Desuden afholdes der i Konstepidemin en gang om året åbent hus for offentligheden, hvor hele området kan besøges. Et nyere tiltag er "Konversationskunst - kunst till kaffet", hvor borgere indbydes til kaffe og diskussion henover 10 nye værker af kunstnere i Konstepidemin.

Villa Arson

20 av, Stephen Liégeard, 06105 Nice Tlf.: 0033 (0) 4 92 07 73 73., <http://www.villa-arson.org>

Institutionstype

National institution for samtidskunst. Under det franske Kulturministerium. International udveksling. Indeholder kunstscole (akademi?), udstillingscenter og kunstner-residencies.

Funderet i 1970, som en kunstinstitution åben for international udveksling, kunstscole og udstillingscenter for stedets kunstnere.

Drift

Under det franske Kulturministerium og det franske uddannelsesministerium.

Størrelse

Samlet areal 17000 m2, heraf bygninger:

5000 m2 – undervisningslokaler heraf 800 m2 indeholdende; 3 amfiteatre, et teater med 300 pladser, cafeteria, bibliotek,

1200 m2 udstillingsrum

12 studios 24 boliger for gæstekunstnere

Internat med 20 værelser

Tilbud; ekstroverte

Udstillinger åbne for offentligheden: Fri entré

Kunstner-residencies

I **Villa Arson, Nice** opstår samarbejdet mellem de kunststuderende (kunstakademi) og de mange professionelle kunstnere, der har atelierer her. Også her findes udstillingssted og gæsteboliger for kunstnere på arbejdsophold. Villa Arson er startet af det franske kulturministerium.

USF Verftet

Georgernes Verft 12, 5011 Bergen, tlf.: (+ 47) 55 30 74 10, www.usf-verftet.no

Institutionstype

Kunst- og kulturhus.

Produktion og formidling af kunst og kultur. (musik; dans; teater; film; kunst; design; litteratur; internationalisering = gæsteatelierer og lejligheder) tunge kulturorganisationer side om side med enkeltkunstnere.

Drift

Bygningen er privat ejet af Norwegian Preserving Company AS. Verftet er statsligt og kommunalt støttet.

Virksomhederne i Verftet har en samlet årlig omsætning på over 100.000.000 kr. (2005).

Udleje af lokaler til selskaber, møder, konferencer, seminarer, koncerter, events m.m. (tilbyder i forbindelse hermed teknisk udstyr, personale og madservering) Der er café på Verftet.

Størrelse

12000 m²., fordelt på 5 scener for musik, teater, dans og film; 80 atelierer for kunstnere; kontorer og andre lokaler for kulturaktører indenfor privat og offentlig virksomhed;

300 personer arbejder hver dag på Verftet; tæller tilsammen 180 virksomheder fordelt på alle fagområder indenfor kunst og kultur.

Tilbud; ekstroverte

Residency (3 måneder):

2 atelierer + 3 mindre lejligheder til udenlandske kunstnere (kunstnere, forfattere, instruktører, dansere, koreografer, komponister, audio- og new media-kunstnere) Forfattere, instruktører og komponister må gerne være fra Norden (dog ikke Norge).

Tilbud; introverte

Årlig international Workshop for billedkunstnere (juli måned). I 2008: 17 kunstnere fra forskellige lande, de færdige værker udstilles ved en samlet fernisering.

Professionelle musikere, komponister, øvelokaler, studiodrift, festivaler, oplæring, management og organisationer.

Dans: undervisning og kompetenceudvikling

Teater: hovedvægt på formidling

Film: undervisning, rekruttering, biograf, organisationer, festivaler og alle former for fagfelter indenfor prof.

Produktion af film, reklamefilm, musikfilm, kortfilm, animation, organisationer for regional udvikling og formidling m.m.

Kunst: professionelle udøvere og formidlere indenfor alle kunstgenrer.

Litteratur: professionelle forfattere og undervisning på højskoleniveau (norske højskoler er ikke det samme som danske – højere niveau (universitets-niveau)).

Remisen Brande

Remisevej 1, 7330 Brande, tlf.: 97 18 09 09, <http://www.remisenbrande.dk>

Institutionstype

Kultur- og conferencecenter; Messecenter og udstillingshal; musikhus;

Drift

Drives og ejes af Remisen Brande Fond, der er en erhvervsdrivende fond stiftet af Brande Kommune.

Derudover Foreningen Kulturremisen.

Størrelse

Udstillingsareal på ca. 1400 m².

Tilbud; ekstroverte

Kurser og konferencer; messer, udstillinger og modeshows; kendte kunstnere og lokale initiativer (eks.: musik, teater, foredrag, standup-comedy); selskaber o.a. festlige arrangementer for privatpersoner o.a. (eks.: fester, receptioner, jubilæer, julefrokoster m.m.).

Udleje til forsk. Aktiviteter (eks.: reklame-foto-sessions).

Daglig café. Under den årlige workshop er der dagligt åbent for offentligheden.

SVKH

Statens Værksteder for Kunst og Håndværk, Gammel Dok, Strandgade 27 B, 1401 Kbh. K,
tlf.: 32 96 05 10, <http://svkh.dk/dk>

Institutionstype

Værksteder for kunstnere, designere, konservatorer; indrettet i et forhenværende pakhuis i 1985.

Alle, både danskere og udlændinge, der arbejder med billedkunst, kunsthåndværk, design og konservering kan søge et arbejdsophold; ansøgningen skal tage udgangspunkt i arbejdet med et konkret projekt.

Projekterne er oftest i så store formater, at private atelierer og værksteder ikke kan rumme dem.

Drift

Statsligt støttet (Staten betaler for kunstnernes ophold) SVKH er en institution under Kulturministeriet.

Den daglige ledelse og drift varetages af en direktør, samt adm. og tekniske medarbejdere – foruden værkstedsledere og værkstedskonsulenter

Størrelse

5 etager á 600 m², med 9 specialværksteder (træ, metal, grafik, foto, tekstil, vævning, ler, konservering IT); 9 atelierer i forsk. Størrelser;

3 lejligheder på hhv. 60 m², 75 m². og 120 m².

Tilbud; ekstroverte

Meget store og rummelige faciliteter, prof. Udstyrede specialværksteder, erfarne konsulenter med kunstfaglig og håndværksfaglig baggrund.

Kunst- og designfaglige foreninger o.a. kan låne SVKHs møde- og konferencefaciliteter, samt få særlige rundvisninger i huset.

Fabrikken for Kunst og Design / "Kulturfabrikken"

Sundholmsvej 46,

DK 2300 Kbh. S.

www.ffkd.dk

Institutionstype

Fabrikken for kunst og Design er en selvstændig institution, som ledes af en bestyrelse, men som i det daglige er en brugerstyret institution.

Nytænkende og innovativ værkstedshus for professionelle billedkunstnere, designere og beslægtede faggrupper.

Drift

Fabrikkens økonomi er baseret på lejeindtægter, dels fra de faste lejere og dels fra udlejning af hallen.

Fabrikkens formål er at huse disse aktiviteter på en for lejerne så billig måde som muligt.

Fabrikken for Kunst og Design er en selvejende fond, der udbyder lokaler og faciliteter til billedkunstnere, designere, arkitekter og beslægtede faggrupper.

Størrelse

Er bygget op omkring en hal på 1000 m².

Derudover 100 m² tagterrasse

50 atelierer.

Gennemsnitlig kvadratmeterpris pr. år er ca. kr. 650 alt inkl.

Tilbud; ekstroverte

Åbent hus.

Udstillinger.

Copenhagen AIR = Copenhagen Artists in Residence

Tilbud; introverte

På Fabrikken lejer kunstnere og designere et aflukket værksted og har adgang til fagrelevante værkstedsfaciliteter, som få kunstnere ellers har råd til.

De 53 faste lejere består af professionelle små værkstedsfællesskaber, 3 foreninger,

kunstnere/arkitekter/designere/scenografer/samt en snedkervirksomhed og et cateringfirma.

Udarbejdet af Signe Schmidt

maj 2008

Kunstbyens netværk og mulige samarbejdspartnere

Kunstbyen vil give mulighed for nye og overraskende kunstneriske samarbejdsprojekter; nye kulturalliancer kan opstå og synergieffekten vil resultere i en udvikling vi kun kan forestille os omfanget af. Vi vil tilstræbe offentlighed omkring samarbejdsprojekter i Kunstbyen.

Eksempler på samarbejdspartnere, der er flere vi ikke har tænkt på, eller er i kontakt med for nuværende:

Internationalt

EU

- vækst og udviklingsstøtte
- Museer og udstillingssteder
- Kunstneriske uddannelsesinstitutioner
- KUNO (nordisk samarbejdsprogram for nordiske kunstakademier)
- Erasmus (europæisk udvekslingsprogram for studerende)
- Kunstnerværksteder
 - Konstepedimin i Gøteborg
 - Villa Arson, Nice
 - Künstlerhaus Bethanien
 - HIAP, Finland
 - USF Verftet i Bergen
 - Torben Bo Halbirks værksted i Paris
 - Artcenter Mäntinranta, Tampere i Finland

Billedkunstnerorganisationer

Trans Europe Halles, netværk af kulturcentre.

RES Artis, verdensdækkende netværk af gæsteatelierer

Nordisk Kulturfond, Kulturkontakt Nord

Fonde

Erhvervsvirksomheder

Nationalt

Kulturministeriet

- Kunststyrelsen og Kunstrådet

Kunstakademierne

og andre kunstneriske uddannelsesinstitutioner

- Musikkonservatorierne
- Teater- og skuespillerskolerne

DIVA, Kulturministeriets residencyprogram

Kunstnerværksteder og resedencies

- Statens Værksteder
- Fabrikken for Kunst og Design

Udstillinger

og andre aktiviteter af kunstnergrupper

Billedkunstnerorganisationer

Museer og udstillingssteder

- Nordkraft
- Silkeborg Bad
- Kirsten Kjær Museet
- Arken

Fonde

Erhvervsvirksomheder

Regionalt

Region Syddanmark

Museer og udstillingssteder

- Grimmerhus
- Trapholt
- Koldinghus

Kunstneriske uddannelsesinstitutioner

- Designskolen i Kolding
- BKG i Esbjerg

Teatergrupper og musikscener

Kunstnerværksteder

- Bizart i Vejle
- Keller Center for Eksperimenterende Kunst

Fonde

Erhvervsvirksomheder

- Danfoss Universe

Lokalt

Kulturregion Fyn

Udstillinger

og andre aktiviteter af kunstnergrupper

- Den censurerede kunstudstilling DCK#
- Keramisk Forum
- Outsize
- Days of Art and Love

Museer og udstillingssteder

- Kunsthallen Brandts
- Danmarks Mediemuseum
- Museet for Fotokunst
- Fyns Kunstmuseum

Uddannelsesinstitutioner

- Teater- og skuespilskolene
- Odense Fagskole
- SDU - Center for Kunst og Videnskab
- Det fynske Musikkonservatorium

Teatergrupper og musikscener

- Odense Teater
- OIM, Odense Internationale Musikteater
- Den fynske Opera
- Danseteater Ingrid Kristensen

Festivaler og events

- Odense Fototriennale
- Odense Filmfestival
- Robot Festival
- Phonofestival

Fonde

Erhvervsvirksomheder

Fakta om Kunstbyens tre initiativtagere

Det Fynske Kunstakademi er en selvejende uddannelsesinstitution, etableret i 1944, der tilbyder en videregående uddannelse af 5 års varighed; uddannelsen er SU-berettiget. Det fynske Kunstakademi har 65 studerende fra hele landet og 8 ansatte (4,2 fuldtidsstillinger) Der er 4 faste lærere og mere end 25 eksterne gæstelærere fra ind- og udland, der kommer i løbet af skoleåret. Det fynske Kunstakademi tilbyder desuden gæsteophold for udenlandske kunstnere, der fungerer som gæstelærere i opholdsperioden. Det fynske Kunstakademi har på nuværende tidspunkt udelukkende et digitalværksted og har ingen andre værkstedsfaciliteter, men samarbejder med værkstedsfællesskaberne Gæsteatelier Hollufgård og Fyns Grafiske Værksted.
Mere på www.detfynskekunstakademi.dk

Fyns Grafiske Værksted blev etableret i 1976 og værkstedet har pt. omkring 300 kunstnere tilknyttet, men fortsætter med at udvide kredsene omkring værkstedet med medlemmer fra hele verden. Værkstedet bruges dagligt frit af alle kunstnere. Der afholdes årligt 3-4 kurser og workshops, flere i samarbejde med Gæsteatelier Hollufgård og Det Fynske Kunstakademi. Med medlemskab stilles alle tænkelige faciliteter til rådighed for kunstneren: der er 24 timers adgang, alle materialer til trykning forefindes og der er altid gode råd fra kollegerne. I forbindelse med værkstedet findes et værkstedsudsalg, hvorfra der sælges grafik. Al provision af salg går til værkstedets drift for at forbedre og vedligeholde faciliteterne. I værkstedsbutikken er der løbende udstillinger af både medlemmer og inviterede kunstnere. Desuden har værkstedet et galleri på nettet, som skal inspirere til medlemskab, hjælpe til indkøb og rådgivning ved køb af grafik, samt promovere værkstedets kunstnere. Fyns Grafiske Værksted har haft en øget tilgang af professionelle kunstnere - danske som internationale - som brugere af værkstedet i større og større grad. Desuden er efterspørgslen på samarbejde med udenlandske værksteder vokset, både udefra og indefra. Som følge heraf mangler vi indkvarteringsmuligheder for tilrejsende kunstnere. Vi har stor glæde af at afholde rundvisninger og foredrag for offentligheden og ville kunne vækste denne del væsentligt og dermed indtægtssiden ved at have mere plads, samt lokalefællesskab med de øvrige institutioner. Fyns Grafiske Værkstedets økonomi hviler på fire søjler: 300 kunstneres medlemshonorar, salg af grafik, driftstilskud fra Odense Kommune og driftsmidler fra den 4årige overgangsydelse (tidligere amtligt tilskud). Desuden søges midler hos stat og fonde ved større arrangementer.
Mere på www.fynsgv.dk

Gæsteatelier Hollufgård er en selvejende institution, etableret i 1982. Medlemskredsen de to foreninger Fyens Billedhugger Værksteder og Fyns Billedkunstnerværksteder tæller 150 professionelle kunstnere bosat i hele Danmark, enkelte i udlandet, men hovedsageligt i Region Syddanmark. Hertil kommer gæstekunstnere, der efter ansøgning om ophold løser konkrete projekter i værkstederne. Vi afholder hvert andet år internationalt sommersymposium, vi gennemfører i samarbejde med de to ovenstående institutioner kurser i de forskellige tekniske discipliner værkstederne kan rumme og arrangerer udstillinger af arbejder af de kunstnere, der benytter værkstederne. Der er imidlertid ikke plads nok til alle de, der har værkstedsbehov, hvorfor vi løbende har fundet løsninger rundt omkring i byen. Gæsteatelieret kan umiddelbart udleje 30 atelierpladser. Specialværkstederne er rigtig godt udnyttet og vi gør en stor indsats for hele tiden at gøre det muligt at arbejde med nye metoder, teknikker og materialer. Her er dog også en begrænsning på kvadratmetre, såvel som fornødne tekniske og maskinelle behov. Rent driftsøkonomisk er situationen omkring Gæsteatelier Hollufgård, efter nedlæggelsen af amterne, en god grund til at satse på udvikling af værkstederne, for sikring af bevarelse af knowhow og miljøet omkring disse.
Mere på www.gah.dk

Struktur for visionsarbejdet omkring Kunstbyen

Projektgruppe:

- Charlotte Bonde, daglig leder Gæsteatelier Hollufgård: acbo@odense.dk
- Birgitte Lykke Madsen, daglig leder Fyns Grafiske Værksted: fynsgrafiskevaerksted@mail.dk
- Sanne Kofod Olsen, rektor Det fynske Kunstakademi: sko@detfynskekunstakademi.dk
- Evt. andre relevante personer indenfor kultur og erhverv (samarbejdspartnere)

Styregruppe:

- En repræsentant for projektgruppen
- To repræsentanter for Det fynske Kunstakademi:
 - Jakob Jakobsen: jakobhjakobsen@gmail.com
 - Dan Jensen: danoutside@hotmail.comSuppleanter: Studerende Billie Maya Johansen og Rikke Ehlers Nilsson
- To repræsentanter for Fyns Billedkunstnerværksteder:
 - Indigo Richards: i@indigo-r.dk
 - Morten Krogsgård: mortenkrogsgaard@gmail.comSuppleant: Ingrid Duch
- To repræsentanter for Fyens Billedhugger Værksteder:
 - Henrik Troelsen: he.troels@gmail.com
 - Benny Forsberg Jensen: spegerborg16@yahoo.dk
- To repræsentanter for Fyns Grafiske værksted:
 - Camilla Lorentzen: mirofus@hotmail.com
 - Ole Lejbach: postmaster@lejbach.dk
- En repræsentant for Akademiraadet:
 - Aslak Vibæk: aslak@avpd.net

Projektkoordinator:

- Signe Schmidt: signeschmidt@galnet.dk

REFERATER AF WORKSHOPS OMKRING KUNSTBYEN

Workshop I afholdt d. 6-6-2008, Hollufgård.

Indledende bemærkninger

Fredag d. 6-6-2008, kl. 13.30-18.00 blev der afholdt workshop for brugerne af de tre institutioner Fyns Grafiske Værksted, Gæstetelier Hollufgård og Det Fynske Kunstakademi. Workshoppen fandt sted på Hollufgård; alle brugere/medlemmer af de tre institutioner var inviteret; 50 deltog.

Formålet med workshoppen var at foretage en behovsafklaring for brugerne af de tre institutioner i forbindelse med beskrivelsen af projektet Kunstbyen.

Der var fra projektledelsens side nedsat forslag til workshopgrupper, der hver især skulle diskutere og søge at afklare følgende punkter:

1. **Værkstedetsbehov og atelierer (kunstnerværksteder og andre værksteder)**
2. **Test-rum (tværkunstneriske rum)**
3. **Residency (inkl. boliger)**
4. **Drift og finansiering / interessenter**
5. **Uddannelse og efteruddannelse**
6. **Offentlighedsrum (hvor / hvordan møder vi offentligheden)**
7. **andre**

Ad. 1: Værkstedetsbehov og atelierer (kunstnerværksteder og andre værksteder)

"Værksteder" defineres som "fælles fagspecifikke værksteder".

"Atelierer" defineres som "private værksteder" (for enkeltkunstnere).

Gruppe 1 havde valgt en tilgang, der tog fat i og diskuterede de *overordnede betragtninger* vedrørende en potentiel fremtidig Kunstbys værksteds- og atelierbehov.

- Tradition og fornyelse:
 - I en potentiel fremtidig Kunstby er det ønsket, at værkstederne skal indeholde både tradition og fornyelse; dvs. at der skal være mulighed for at arbejde både med traditionelle materialer, og samtidig have øjnene åbne for fornyelse – nye metoder, nye medier, etc. En sådan kombination af tradition og fornyelse ville kunne gøre det interessant for andre (end de allerede tilknyttede) kunstnere og erhverv at søge Kunstbyen.
- Dialog og synergi:
 - I en potentiel fremtidig Kunstby er det ønsket, at der skal være mulighed for, at kunstnerne skal kunne benytte sig af hinandens faciliteter;
 - hermed skabes mulighed for større nedbrydning af faglige skel, og dermed mulighed for inspiration, fornyelse og arbejde på tværs af de traditionelle kunstneriske, kunsthaglige, grænser.
Dette skal dog ske med afsæt i en tankegang om:
- Bevægelse og ro:
 - I en potentiel fremtidig Kunstby er det ønsket, at der skal være mulighed for, at kunstnerne kan finde ro og fordybelse, *samtidig med* den kunstneriske bevægelse mellem kunstnerne i værkstederne ~ Ro og fordybelse i balance med kunstnerisk bevægelse.
- Fleksible værksteder:
 - I en potentiel fremtidig Kunstby er det ønsket, at der skal forefindes "mobile værksteder". Sådanne "mobile værksteder" kunne have form som større rulleborde, hvorpå forefindes diverse materialer, redskaber m.m. I kraft af muligheden for at flytte disse rullende eller mobile værksteder fra rum til rum efter behov, skabes større fleksibilitet og dermed mere "plads".

For en afklaring af konkrete værksteds- / atelier-behov (antal m², antal rum, rummenes størrelse, etc.) er det nødvendigt, at de 4 aktører – Fyns Grafiske Værksted, Billedhuggerværkstederne Hollufgård, Billedkunstnerværkstederne Hollufgård og Det fynske Kunstakademi, hver især afklarer og beskriver behov og ønsker. Herunder evt. også behovsafklaring og – beskrivelse fra andre mulige aktører / samarbejdspartnere.

Ad 2: Testrum (tværkunstneriske rum)

- Fysisk rum:
 - I en potentiel fremtidig Kunstby er det ønsket, at der skal forefindes et **stort multifunktionsrum**, der løbende ville kunne inddeles i mindre "rum" efter aktuelle behov.
≈ Et rå og robust værkstedsrum, hvor det er muligt at arbejde med materialer og projekter, der støver, "griser" o.l.
≈ Et rum med højt til loftet og plads til store armbevægelser.

- Derudover er det ønsket, at der skal forefindes et **støvfrit test-rum / studie** med modulære værksteder. Her skal være mulighed for mørklægning i forbindelse med bl.a. teater-, foto-, video- og filmarbejde.
- (Evt. mulighed for indtægt via udlejning af et sådant studie)
- Derudover er det ønsket, at der skal forefindes: **kontorfaciliteter** for kunstrelaterede og selvorganiserede projekter. Mulighed for netadgang (omkring 5 "kontorceller" med netadgang)
- Forum:
 - Det er ønsket, at en potentiel fremtidig Kunstby skal rumme:
 1. Forskningsprojekter: forskningsprojekter af forskellig varighed. Eksempel på forskningsprojekt: "Farver"; deltagere heri kunne f.eks. være farvehandlere, videnskabsmænd, kemikere, kunstnere, o.a. Ligeledes mulighed for afholdelse af foredragsrækker.
 2. Center for møde med / mellem andre faggrupper (evt. sammenfald med "offentlighedsrum")
 3. Tværkunstneriske symposier / samarbejde med andre en gang årligt
 4. foredragsrækker; evt. med aftenscole (evt. sammenfald med "offentlighedsrum")

Ad 3: Residency (inklusive Boliger)

"Det attraktive ved at søge residencies i en potentiel fremtidig Kunstby er den mangfoldighed, der eksisterer i kraft af de tre institutioners fælles beliggenhed":

- Der er fire grene samlet på et sted: Fyns Grafiske Værksted, Billedkunstnerværkstederne Hollufgård, Billedhuggerværkstederne Hollufgaard og Det Fynske Kunstakademi
 - I kraft af den fælles beliggenhed skabes rig mulighed for f.eks. kunstnere in residence for at følge og deltage i kurser afholdt af Det Fynske Kunstakademi;
 - Ligeledes mulighed for de studerende ved Det Fynske Kunstakademi for at "kigge de arbejdende kunstnere over skulderen".
 - Desuden mulighed for at tilbyde residency-ophold for andre fag-grene (f.eks. ingeniører) i forbindelse med samarbejde med kunstnere i en potentiel fremtidig Kunstby.
- Kontinuitet:

I en potentiel fremtidig Kunstby er det ønsket, at der skal skabes kontinuitet via:

 - Fast tilbagevendende symposier (en gang årligt / en gang hvert andet år) hvor deltagerne søger residencies i forbindelse med afholdelse af symposierne.
 - Herunder udbygning af de eksisterende institutioners udvekslingsaftaler.

Ønsker for konkrete lokaliteter:

 - **legatboliger** og **residencies**, der ligger i forbindelse med hinanden.
 - Ligeledes er det ønsket, at der skal forefindes dels et **fællesrum** / "**køkkenalrum**", dels et **åbent rum**, der skal stå ledigt for udefra kommende kunstnere.
 - Endvidere er det ønsket, at de forefindende residencies i en potentiel fremtidig Kunstby skal bestå af dels **boliger med tilknyttede atelierer**; dels **boliger separeret fra atelierer**.
 - Derudover er det ønsket, at der skal forefindes **fællesatelierer**.
≈ omkring 3 lejligheder og 5 soveceller.
 - Via ovenstående tiltag vil der være mulighed for at skabe kontakt mellem de kunstnere, der bebor legatboligerne for længere perioder ad gangen, og de kunstnere, der tilbydes residencies;
 - herved skabes mulighed for at bevare og styrke institutionernes eksisterende "kollektive ånd" og solidaritet.
 - Og herved undgås, at de udefrakommende kunstnere, der tilbydes residencies, isoleres. I stedet skabes der fra første dag mulighed for inspiration og samarbejde.

Ad 4: Drift og finansiering: Denne workshopgruppe udgik grundet manglende deltagertilslutning til netop denne gruppe.

- NB – finansiering ved bl.a. udlejnings-"venlige" lokaler (jf. "Ad 2: Test-rum" - evt. mulighed for indtægt via udlejning af studie)

Ad 5: Uddannelse og efteruddannelse

- Forslag til uddannelses- og efteruddannelses-muligheder i en potentiel fremtidig Kunstby:
 1. Uddannelse indenfor Kunstakademi-regi.
 2. Kunstnerisk uddannelse for udviklingshæmmede, jf. Prospect Art
 3. Efteruddannelse / kurser
 4. Fritidsundervisning; dette vil også inkludere undervisning på amatørbasis. (Herunder mulighed for indtægt)

5. Internationalt sommerakademi; denne del går i spænd med føromtalt ønsker for årligt / halvanden-årligt tilbagevendende symposier (jf. grupperne 2 og 3)
 6. Forskole / Grundskole / (fagskole).
- Afklaring af lokalebehov til uddannelse og efteruddannelse i en potentiel fremtidig Kunstby:
 - 4-5 store **undervisningsrum** à ca. 200 m²
 - **Værksteder** i form af:
 - Farvelaboratorium (jf. det laboratorium, der pt. findes på Odense Tekniske Skole; mulighed for, at Odense Tekniske Skole fik deres laboratorium flyttet til lokaler i en potentiel fremtidig Kunstby?)
 - Keramisk forum
 - Multimedieværksted
 - Fotoværksted
 - Filmværksted
 - Derudover:**
 - Auditorium (evt. sammenfald med "offentlighedsrum")
 - Andre lokalebehov...
- Derudover: **kollegium / kollegieværelser / kollegielejligheder** i størrelsesordenen 50-60 stk.; afhængig af størrelse og karakter af den bygning, der skulle rumme en Kunstby, kunne kollegieboligerne evt. ligge in situ.

Ad 6: Offentlighedsrum (hvor / hvordan møder vi offentligheden)

*"Et offentlighedsrum er (også) et godt **udstillingsrum**; et udstillingsrum for vækstlaget; et udstillingsrum med respekt om; et udstillingsrum, hvor kunstnere og kunstnergrupper kan mødes og udstille sammen".*

- Ønsket for et sådant udstillingsrum er, at det skal være karakteriseret ved følgende:
 - Udstillingsrummet skal være et **stort "modulært" rum** ~ fleksibilitet, tilpasningsmuligheder efter udstillingsbehov og karakter af udstilling.
 - Et sådant udstillingsrum skal desuden kunne **fungere som et offentligt test-rum**, dvs. et udstillingsrum, hvor kunstnere kan afprøve deres værker overfor offentligheden, inden værkerne sælges.
 - Den enkelte udstilling skal have stort fokus.
 - Udstillingsrummet må ikke henlægge passivt, men skal altid være aktivt
 - Desuden udstilling i form af "åbne værksteder"; herunder understregning af at værkstederne / ateliererne er private, men kan åbnes efter beslutning fra den enkelte kunstner.
- I en potentiel fremtidig Kunstby er det desuden ønsket, at offentlighedsrummet skal inkludere:
 - **Butik med salg af kunst** (jf. butikken i Fyns Grafiske Værksteds lokaler)
 - **Auditorium**
 - **Bibliotek**
 - **Lysavis** – med aktuelle oplysninger om offentligheds-"tilbud"
 - **Café / restaurant**; et sådant sted ville kunne åbne for en større aldersspredning hos publikum / besøgende, idet det ville kunne tilgodese de behov, der findes hos såvel børn og unge som ældre (faciliteter med mulighed for at spise medbragte madpakker; faciliteter, hvor det er muligt at sidde, hvile benene og købe en kop kaffe eller noget mad, etc.)
 - Film / Musik / Performance
 - Ungdomsakademi
 - Kurser til firmaer, skoler og såkaldt almindelige borgere; herunder ønske / krav om **selvstændige kursuslokaler**; stærk adskillelse mellem amatører / amatørbrugere og professionelle kunstnere.
 - Mindre eller korterevarende kurser arrangeret af kunstnere
 - Erhvervsklub

Afrundende bemærkninger

Der er i ovenstående koncentrat fokuseret på de konkrete rum-relaterede ønsker og behov. De tanker, der har ligget forud for afklaringen af disse ønsker og behov, er dog nogle steder bevaret fra det oprindelige workshop-referat og anført i nærværende koncentrerede form af referatet, idet disse kan medvirke til at nuancere, forklare og uddybe ovenstående ønsker og behov for konkrete, fysiske rum og faciliteter.

Udarbejdet af Signe Schmidt, d. 9-6-2008. Redigeret af samme, d. 19-6-2008.

Referat fra Workshop 2, projekt Kunstbyen,

Afholdt på Gæsteatelier Hollufgård, lørdag den 23. august 2008

Repræsentanter fra Göteborgs kunstby "Konstepidemin", Carina og Berit Jonsvik samt Torgny Wilcke fra Kulturfabrikken i København var indbudt til at fortælle om deres respektive kulturinstitutioner. Eftermiddagen stod i workshopens tegn.

Efter en kort velkomst til de 40 fremmødte indledte Konstepidemin.

Carina og Berit, der begge er billedkunstnere, foredrog om Konstepidemin, der nu har eksisteret i 20 år. Konstepidemin var et forladt sygehus i Göteborg centrum, i dårlig stand, som to arkitekter og to billedkunstnere opdagede i 1983. Processen frem til de første indflytninger tog fem år: masser af pressekontakt, projektbog udleveret til offentlige instanser og politisk lobbyarbejde.

De første kunstnere flyttede ind og satte selv bygningerne i stand, efterhånden som behovet opstod. Udvendig renovering er betalt af kommunen. Udviklingen og indflytningen er sket successivt over de sidste tyve år og senest er en pavillon blevet transporteret ind i Konstepidemin, betalt af det offentlige og til brug for undervisning. Ved hver indvielse af lokaler har en kulturminister klippet snoren over ... det er blevet til fem kulturministre i tidens løb.

I dag bruger 120 kunstnere Konstepidemin dagligt. Der er 100 lokaler, fire gallerier og to restauranter. Der er et bredt spektrum af alle kunstarter (filmfestival, skuespil, billedkunst, kunsthåndværk, forfattere, dansere) og alle aldre. Indtægterne til Konstepidemin kommer fra atelier leje, pædagogisk virksomhed, børneakademi, sponsorater, fondspenge, arbejdsløshedsprojekter og offentlige midler.

Der er 5 gæsteatelier á 80 m2 inkl. bolig, som koster 6000 Sv.Kr./måned, men der arbejdes med stipendieorganisationer som Pepiniere, Sartis, IASPIS og tidligere også med NIFCA.

Desuden findes her 2 gæsteværelser til 250-/nat.

Byens mindste teater (to-mands) har lejet lokaler, ligesom der er en sølvsmedje og et internationalt smykkegalleri (ikke butik).

Gallerierne udlejes bl.a. til kunstakademiets og designskolens afgangselever. Det største galleri er 150 m2, det mindste er et kælderrum! To af gallerierne er nærmest eksperimentelle rum – meget rå, og uden personale.

I Konstepidemin er der ansat to heltidsansatte og halvtidsansat i administrationen. I lejekontrakten for ateliererne aftales det, at kunstnerne lægger en del frivilligt arbejde i Konstepidemin. Bl.a. administration, rundvisninger og udvalg.

Der afholdes én åbent hus dag om året – resten af året kan nysgerrige kun komme til atelierne via bestilte rundvisninger eller i forbindelse med kurser. Offentlighedsdelen er i restauranter (der kun er åbent i dagtimerne og for fester), undervisningslokaler og gallerier

Bestyrelsen på 9 består af kunstnere, politikere og jurister, som tager sig af principielle spørgsmål. Herunder arbejder kunstnerne så i grupper, ulønnet:

- ateliergruppen der står for udlejning til den kunstner, kunstart, som Konstepidemin har behov for.
- Gallerigruppen, der tager sig af udstillinger, pr og evt. pasning i gallerierne
- Gæstekunstnergruppen, der vedligeholder gæster og bolig
- Børneakademiet og ungdomsakademiet; her aflønnes kunstnerne.

De unges akademi er et sommerakademi, hvor der i tre gange tre uger inviteres anerkendte skuespillere, kunstnere eller musikere til at undervise de unge.

Konstepidemin kalder sig i sin vision for fremtiden "Epicentrum". Gennem det nye buzzword vil Konstepidemin styrke deres "varemærke" og styrke det internationale netværk og samarbejde. De vil udvikle en netbutik samt en reception med velkomst til de besøgende.

Kl. 11.30 fortalte Torgny Wilcke om Kulturfabrikken, efter år 2000 omdøbt til Fabrikken for Kunst og Design. Fabrikken ligger på Sundholm og er et vaskeri bygget i 1938. I 1992 startede græsrodde værksteder dér, men politisk blev de efterhånden flotte tilskud på 2-3 mil. Pludseligt fjernet og man måtte omstrukturere. Nu lever fabrikken af lejeindtægt fra 55 værksteder (ca. 2500 kr. pr. måned) og projektstøtte/sponsorstøtte. Daglig leder er Camilla Nørgaard, ansat på 20 timer om ugen samt en vicevært 15-20 timer/uge.

En stor central beliggende udstillingshal på 1000 m2 og 8m til loftet forbinder værkstederne, som er 60-70 m2 og mindre på 10-15-30 m2. 100 faste brugere. Hallen er både møderum, udstillingshal, festsal mm Der er flytbare vægge på 5 x 5 meter i god tykkelse. Desuden er der faciliteter for serigrafik, keramik, og grafik,

ligesom der er private håndværkere der lejer sig ind i værkstederne mod at sætte deres ydelser eller værktøjer til rådighed for kunstnerne mod et mindre beløb.

Et brugerråd udvælger i samarbejde med daglig leder, de kunstnere der kan få lov at leje sig ind, for at have så stor bredde som muligt. Her er arkitekter, kunstnere, designere, scenografer m.fl. Desuden lejer DIVA sig ind i værkstederne.

Kantinen er forpagtet ud og én gang ugentligt kan kunstnerne spise dér til meget lave priser. Gæstekunstnere arbejder i hallen, hvor der også er alternativ kunstmesse en gang om året. En gang om året holder Fabrikken åbent hus for offentligheden.

Og så var der frokost ☺

Kl. 13.40 fremlagde Sanne Kofod fra projektgruppen areal-og rum-behovet, som er en evaluering på første workshopmøde og indkomne forslag fra brugerne.

Kl. 13.50 Oplæg til gruppediskussion ved bygherrerådgiver Flemming Deichmann. Flemming gav ideer til hvordan fællesarealer kan indgå som gangarealer, så der spares m². Han bad os være opmærksomme på maksimal udnyttelse af rum; alle døgnets timer, hele året og til forskellige formål, af hensyn til økonomi men også energiudnyttelse.

Dernæst bad han om principielle svar på hans formulerede og omdelte spørgsmål, som følger her:

1. Forestil dig at du er gæst (kunstner eller bare almindelig nysgerrig borger) i Kunstbyen
 - Hvad forventer du dig overordnet set af stedet?
 - Hvad gør stedet særligt interessant i ankomstsituationen?
 - Hvilke funktioner/informationer bør der være indenfor, men før man bevæger sig rundt i Kunstbyen?
 - Ud over kunstens tilstedeværelse, hvad kan du forestille dig vil gøre besøget til en god oplevelse?
2. Forestil dig at du er udøvende kunstner, der har været så heldig at få stillet et atelier Kunstbyen til rådighed for første gang.
 - Hvordan bør formidlingen af stedets faciliteter og muligheder være udformet med hensyn til indhold, karakter og detaljering?
 - Har du nogle inputs til hvad retningslinierne for kunstnernes arbejde/ophold i Kunstbyen skulle være?
 - Hvorledes ser du muligheden for at kunstnerne indbyrdes har et positivt socialt samvær? og hvad kunne dette indebære (som f.eks. at opsøge hinanden når man har brug for en pause, spise sammen etc.)?
 - Hvad har efter din vurdering høj – middel – lav prioritet i Kunstbyen som helhed?

Efter diskussion i tre inddelte grupper, kom følgende forslag/svar på bordet:
(svarene var meget frie i forhold til spørgsmålene)

1.

Gode adkomstforhold: bus – tog, central beliggenhed vigtig.

Tavle med kort over området – hvor der er privat og offentlig adgang. Kort over bygningerne.

Informativ hjemmeside med beliggenhed.

Tydelig skiltning og information. Gerne et menneske i "modtagelsen".

Gæstekunstnere skal have en vært/fastboende i hånden det første stykke tid.

Der skal være udstillingssted, cafe, butik og reception både for besøgende og kunstnere. Åbenhed.

Oplevelse ved ankomst – både ude og inde. Skiltning om hvilke steder der er offentlig tilgængelige på

dagen. Hvilke aktiviteter der er i Kunstbyen, skal den besøgende kunne orientere sig om. Altså fx hvem arbejder i Kunstbyen lige nu.

Seriøsitet og professionalisme i kunsten skal kunne ses/mærkes.

Der skal være symposier og kurser

Interessegrupper/arbejds - og diskussionsgrupper for kunstnere inde som ude fra Kunstbyen.

2.

Der bør i Kunstbyen være mulighed for private og virksomheder at få rådgivning i køb af kunst, udsmykninger, fradrag ved kunstkøb etc.

Der bør være et børneakademi eller forskole til akademiet.

Der bør være en tydelig kontrakt mellem kunstnere og kunstby, der fortæller hvad kunstneren kan forvente og hvad kunstbyen kan forvente. Der skal være et krav til de "fastboende" kunstnere om at yde til Kunstbyen/gæster

Der skal være stabilitet med mulighed for forandring. Vi skal passe på ikke at lægge os på en struktur, der ikke kan ændres.

Der skal være arbejdsro og mulighed for at yde et stykke modarbejde til kunstbyen eller gæstekunstnere

Der skal være et mødested, en café, kantine, hvor man træffes. **Plads til mangfoldighed.**

Kunstbyen skal have mulighed for både fysisk og psykisk at udvikle sig efter en flytning.

Ledelsen af kunstbyen bestemmer samarbejdet med andre kulturinstitutioner eller enkelte

kunstarter/kunstnere. Vi skal være sikre på kerneydelsen og kan derefter tage andre ind efter behov/skøn.

I øvrigt kom følgende ideer på bordet:

Vi skal i styregruppen diskutere på hvilke vilkår andre kunstarter har adgang / hvordan vi skal samarbejde / hvordan de skal vælges / leje sig ind.

Og konkret hvilke andre kulturer vi vil have i Kunstbyen (sæt navn på). Forslag: samarbejde med Kunst og Videnskab, SDU. og i forhold til teater, musik mm. skal vi være visionære omkring samarbejdsmuligheder.

Billedkunsten inviterer til samarbejdet.

Kulturregion Fyn foreslog at den gamle kunstsamling fra Amtet kunne varetages i en Kunstby. Ligesom den tidligere huskunstner-ordning kunne udgå herfra. Råd og vejledning kunne varetages i Kunstbyen.

Åbenhed, samarbejde, kerneydelse, mulighed for udvikling i alle retninger.

Referent:

Birgitte Lykke Madsen, 270808

<http://www.konstepidemin.se/>

<http://www.ffkd.dk/>

KUNSTBYENS DNA er en samarbejdsalliance mellem Fyns Grafiske Værksted, Det fynske Kunstakademi og Gæsteatelier Hollufgård.

KUNSTBYEN er mødested for professionelle billedkunstnere fra ind- og udland, akademistuderende, forskellige kulturelle institutioner, borgere og erhvervsliv.

KUNSTBYEN er stedet, hvor borgerne gennem udstillinger, rundvisninger, kurser m.v. kan få indsigt i de kreative processer og møde de professionelle kunstnere.

KUNSTBYEN giver rammer for kunstnerisk praksis, uddannelse og formidling.

KUNSTBYEN er værksteder, atelierer, udstillingsrum, undervisningsfaciliteter, prøvescener og gæsteboliger.

KUNSTBYEN vil i kraft af sin åbenhed mod offentligheden fungere som en attraktion og oplevelse for såvel borgere som besøgende, der gæster Odense.

KUNSTBYEN vil bidrage til at udvikle Odense som Danmarks kreative by.



www.kunstbyen.nu

