

Østjyske kommuner er i klemme

Foretræde for
Folketingets kommunaludvalg
26. Marts 2009



Favrskov
Kommune



HEDENSTED
KOMMUNE



Odder
Kommune



Silkeborg
Kommune



Skanderborg
Kommune

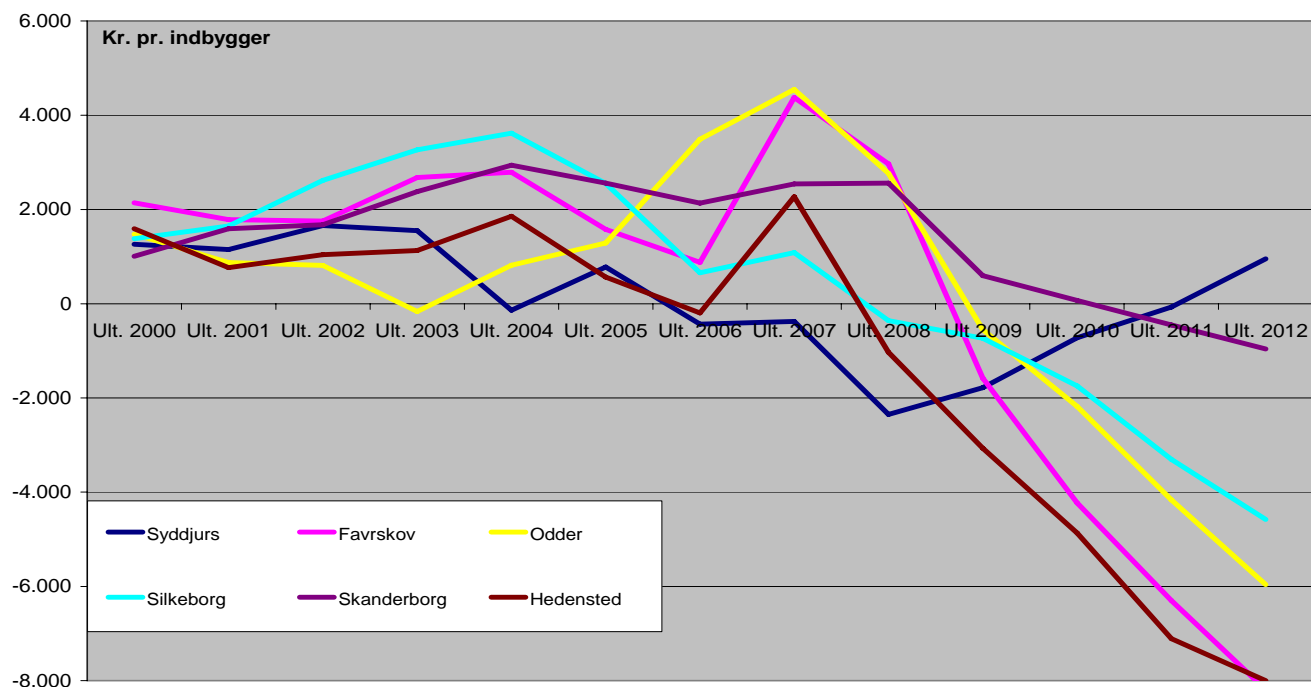


Syddjurs
Kommune

Baggrund

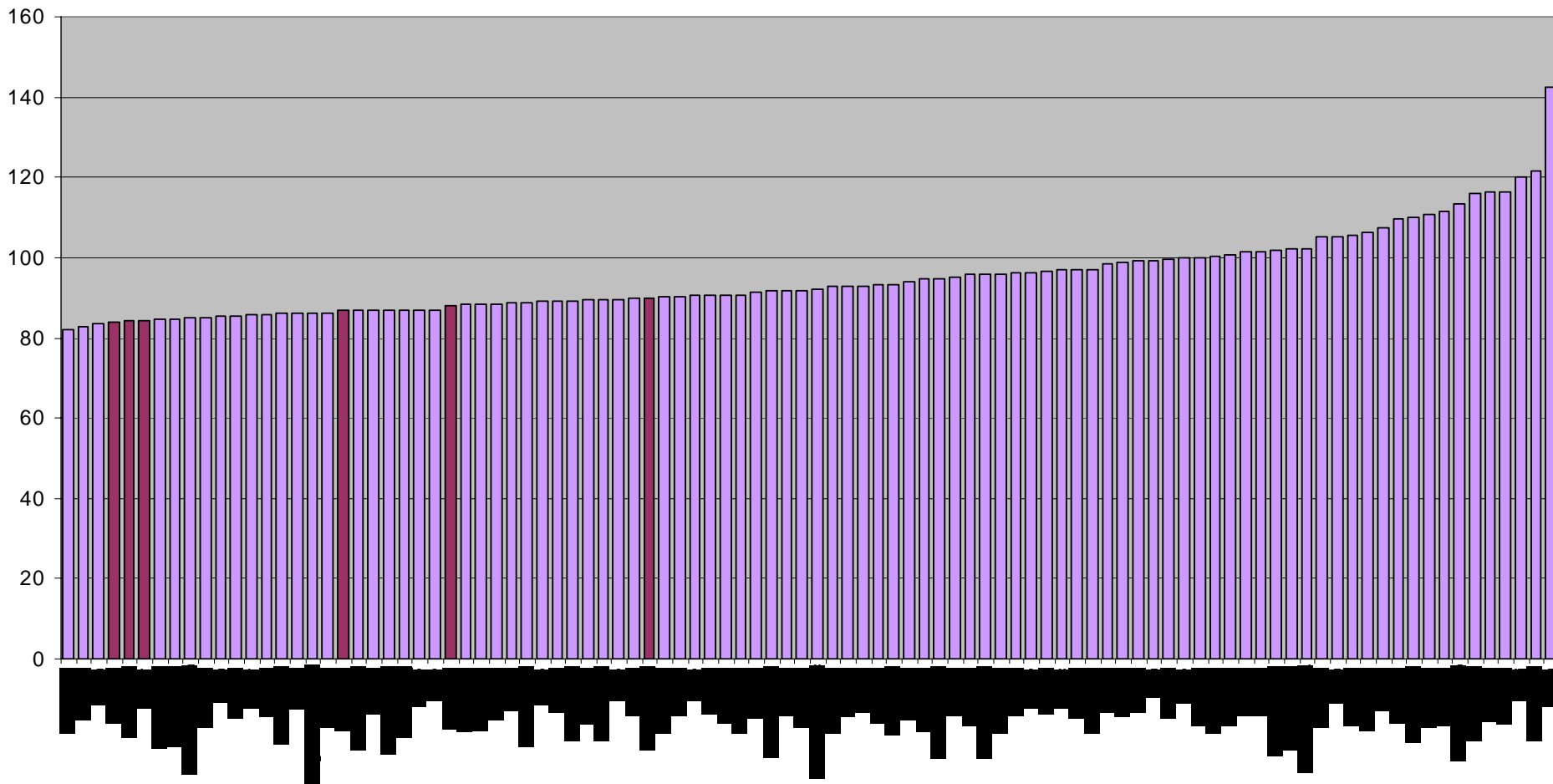
- Nøgletal viser, at vore kommuner drives effektivt. Alligevel hænger økonomien ikke sammen.

- Likviditetsudvikling



Serviceniveau på normalområdet

Demografisk betingede serviceudgifter i forhold til udgiftsbehov (indeks)

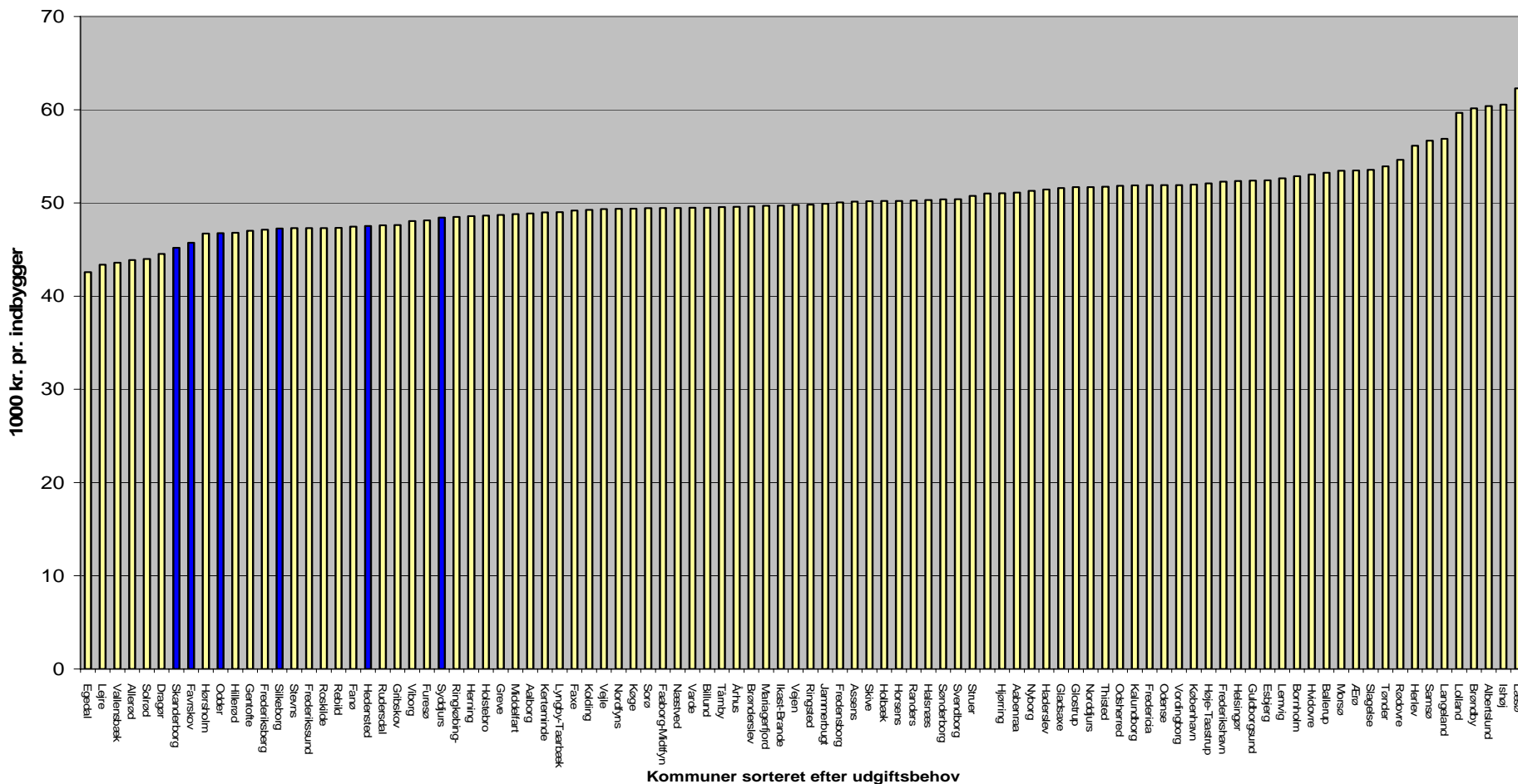


Tab ved finansierings- og opgaverereformen

Kommune	Årlig gevinst (+) / Tab (-)	
	I beskat.niveau	1000 kr.
Hedensted	0,06	-3.435
Syddjurs	-0,01	441
Favrskov	0,26	-13.867
Odder	-0,03	843
Silkeborg	0,48	-50.607
Skanderborg	0,15	-10.156

Beregnete udgiftsbehov er lave

Udgiftsbehov pr. indb. 2009



Problemfelter i udligningsmodellen

1. Uaktuelle data giver fejl i beregningerne
2. Anlægsbehov ved høj vækst i folketallet udlignes ikke
3. Nedgang i folketallet tildeler vilkårlige tilskud
4. Vi klemmes mellem hovedstadsudligning og tilskud til ugunstigt stillede
5. Indregningen af landbrugsjord i udligningen koster os dyrt
6. Sociale kriterier flytter milliader forkert, som påpeget af de fynske kommuner

Uaktuelle data

- Forældede data tildeler 500 mio. tilskudskroner forkert, heraf 62 mio. kr. for de 6 kommuner
- Skyldes blandt andet at udgiftsbehovet fordrejes
 - Eksempel andel børn i familie med lav uddannelse:

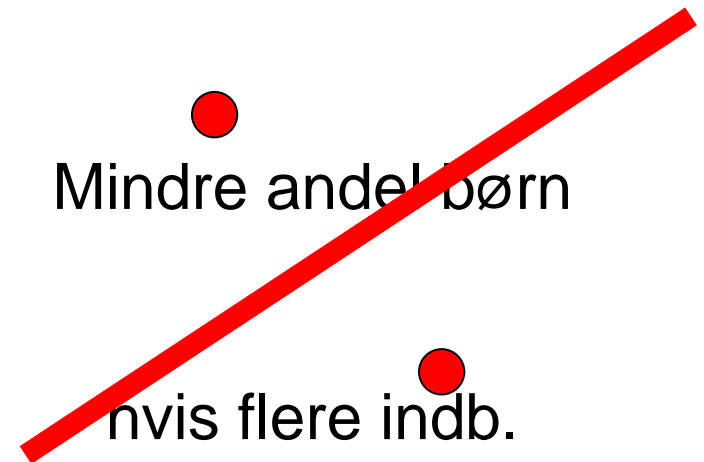
Andel børn i familier med
lav uddannelse i 2007

Befolkningsandel i 2009.

Uaktuelle data

- Forældede data tildeler 500 mio. tilskudskroner forkert, heraf 62 mio. kr. for de 6 kommuner
- Skyldes blandt andet at udgiftsbehovet fordrejes
 - Eksempel andel børn i familie med lav uddannelse:

$$\frac{\text{Andel børn i familier med lav uddannelse i 2007}}{\text{Befolkningsandel i 2009.}} =$$



Uaktuelle data

- Forældede data tildeler 500 mio. tilskudskroner forkert, heraf 62 mio. kr. for de 6 kommuner
- Skyldes blandt andet at udgiftsbehovet fordrejes
 - Eksempel andel børn i familie med lav uddannelse:

$$\frac{\text{Andel børn i familier med lav uddannelse i 2007}}{\text{Befolkningsandel i 2007}} = \text{Rigtigt}$$

Særlige anlægsudgifter

i kommuner med høj befolkningstilvækst

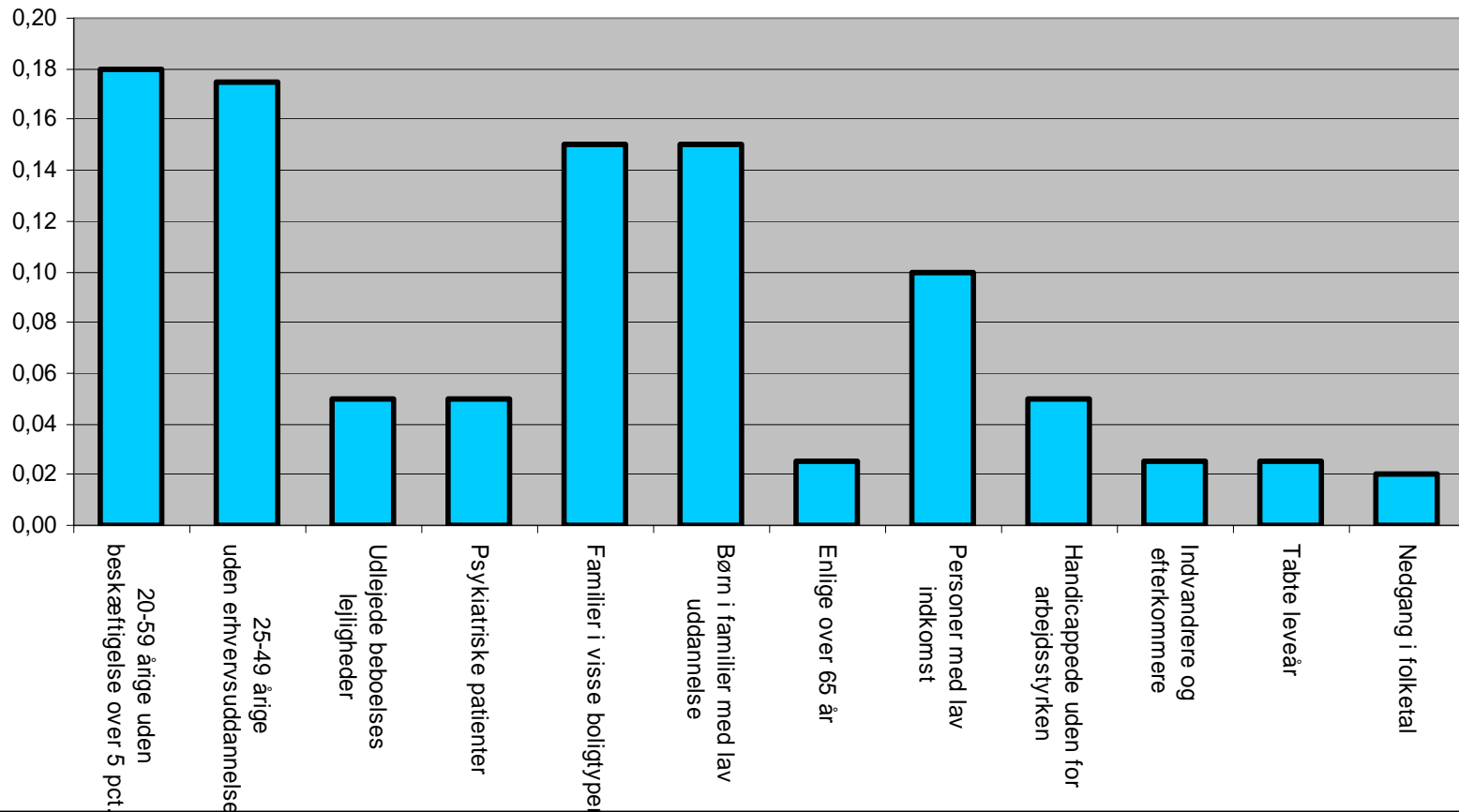
- Store anlægsbehov udlignes ikke
- Tilskud bør følge reelle behov

Vore analyser viser systematisk højere anlægsudgifter til dagtilbud og folkeskoler

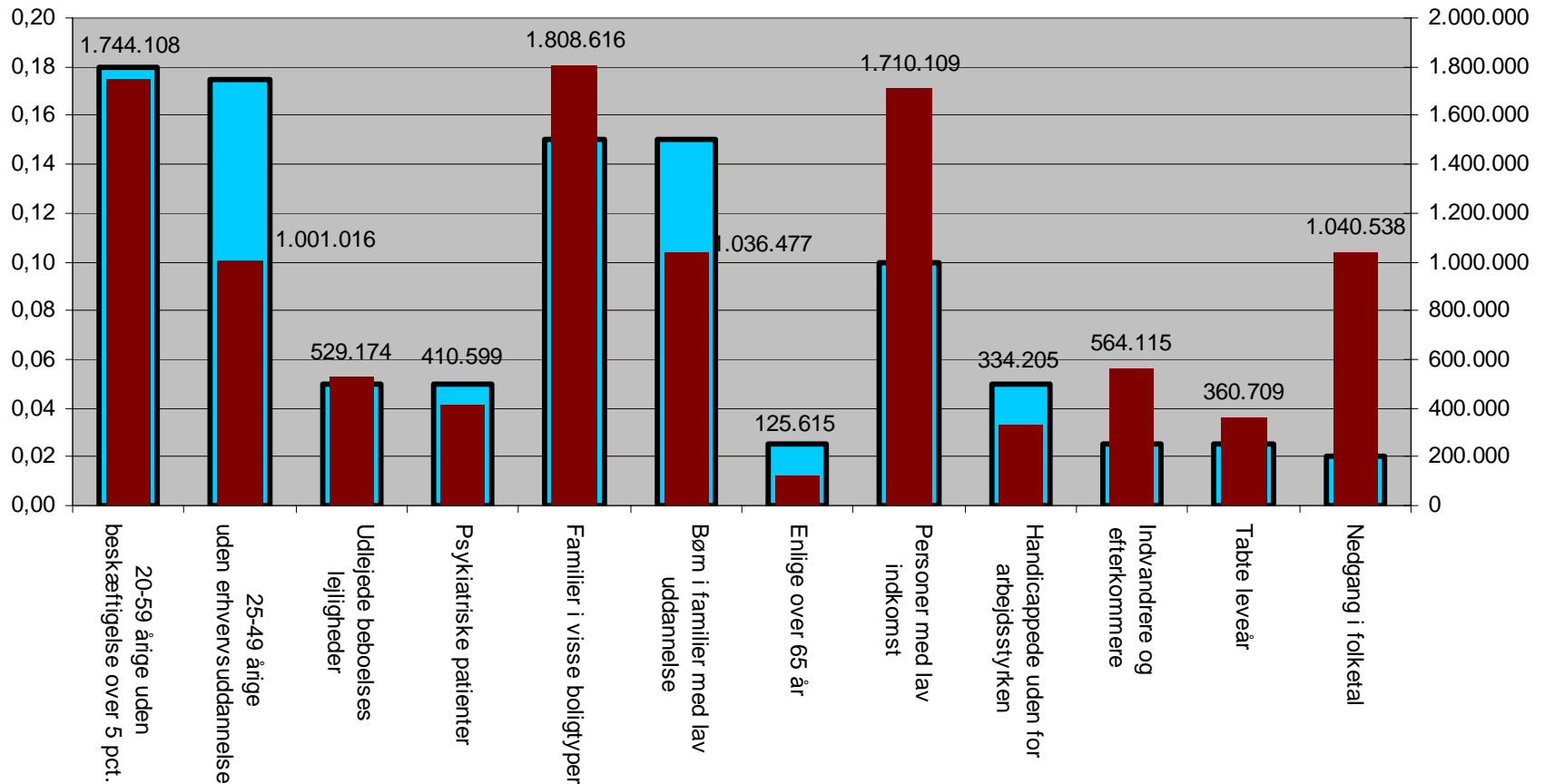
Kriteriet "nedgang i folketallet" virker helt vilkårligt

- Udkantskommuner med strukturelle problemer **bør** tilgodeses
- **Men** kriteriet har faktisk tildelt
 - Millioner om året **til** hovedstaden **fra** øvrige land
 - Eksempel fra København: 1.200 færre borgere på ét enkelt år giver et tilskud på i alt 205 mio. kr over 5 år. I de 5 år kom der i øvrigt 8.576 flere indbyggere.

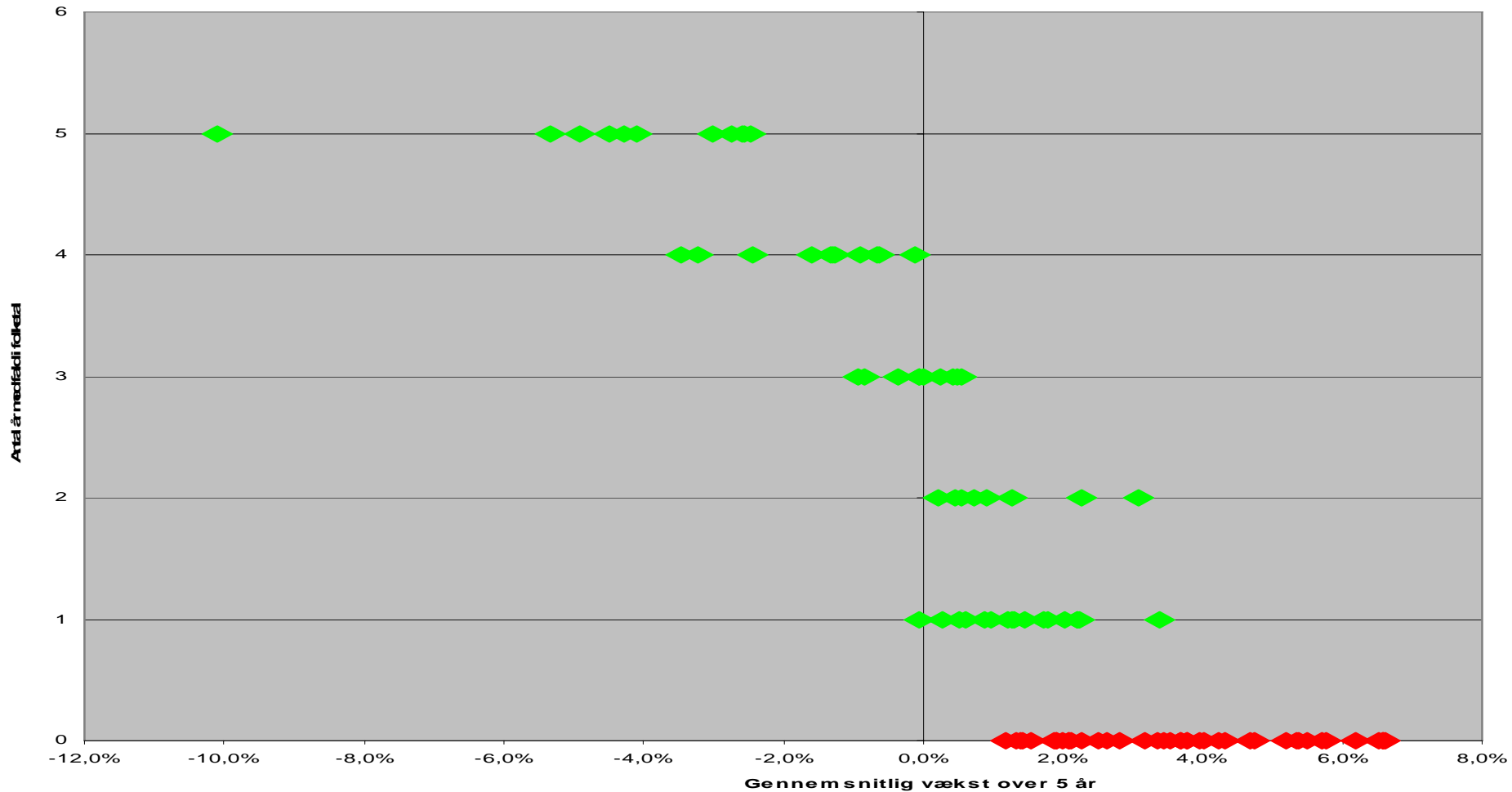
Kriteriernes formelle vægte



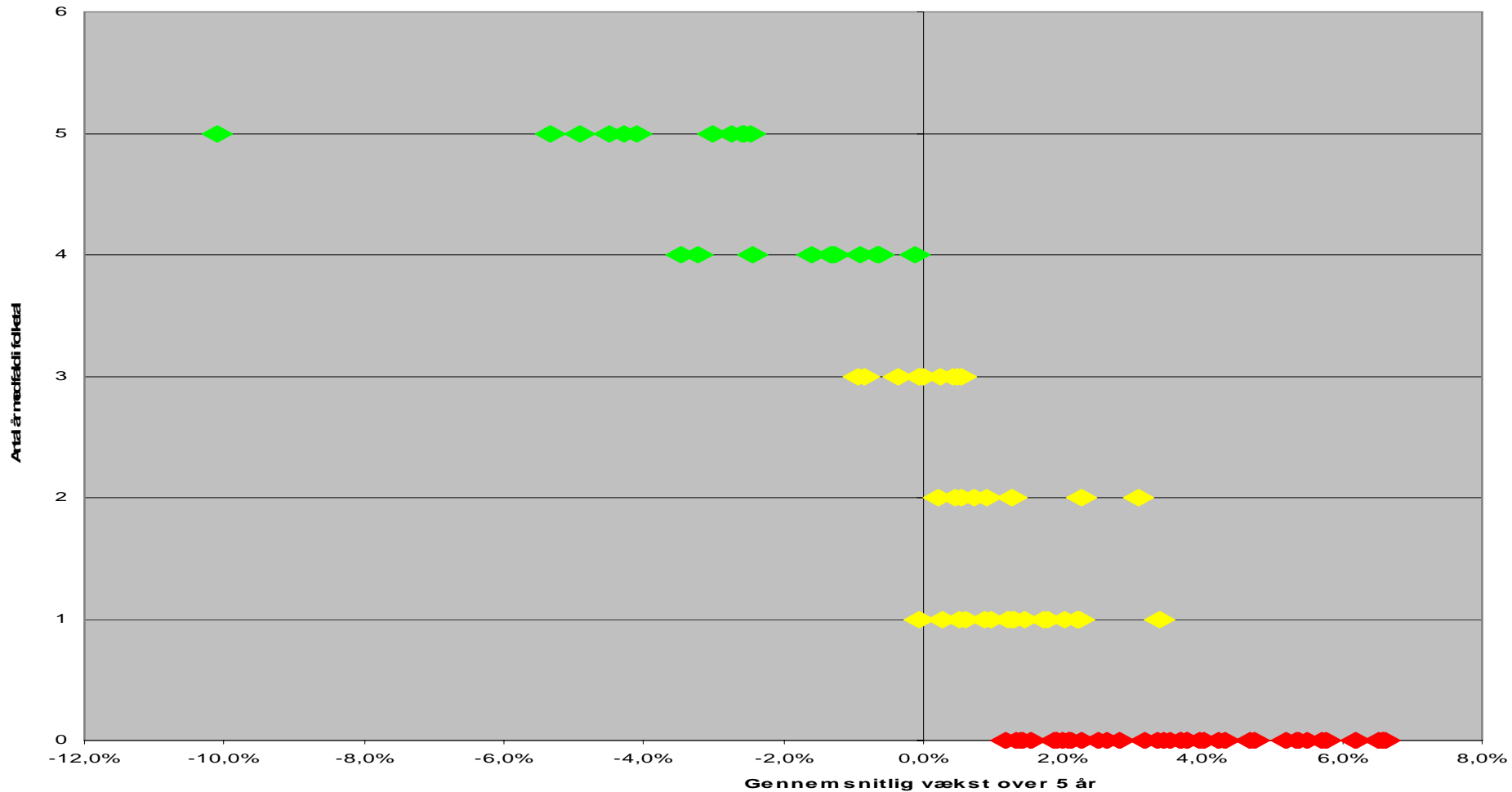
Kriteriernes reelle virkning på udgiftsbehovet



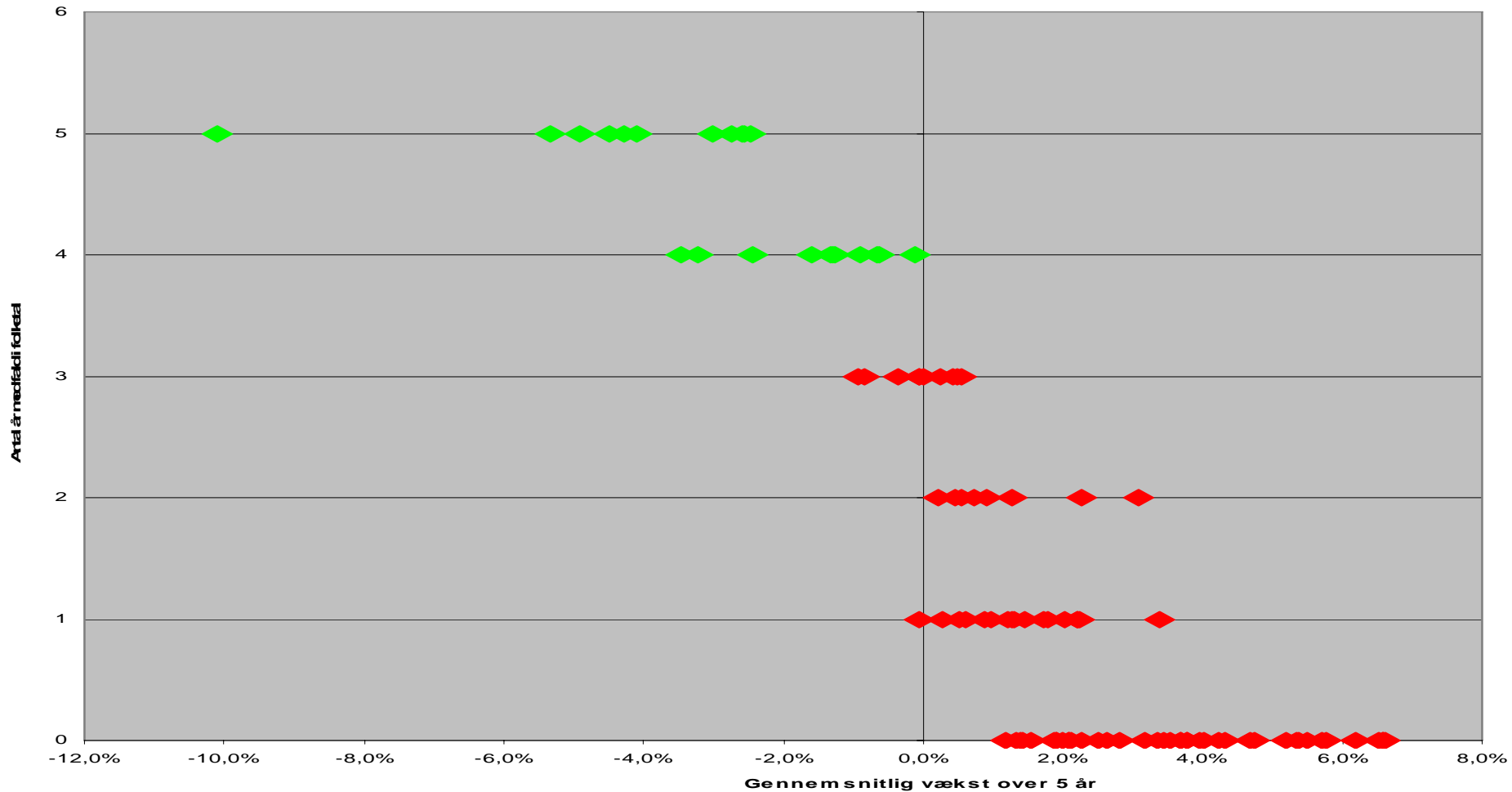
1-5 års fald i folketal



1-5 års fald i folketal



1-5 års fald i folketal



I klemme mellem to ordninger

Hovedstadsudligning og ugunstigt stillede

- Seneste 2 års forskydning fra skat til bloktilskud på 10 mia. kostede vore kommuner 67,5 mio. kr.

I klemme mellem to ordninger

Hovedstadsudligning og ugunstigt stillede



Favrskov flytter til hovedstaden...

- og får 103 mio. kr. i ekstra tilskud om året

Konsekvens af at blive omfattet af hovedstadsudligningen

	Mertilskud	Mertilskud i procent af beskatningsgrundlaget
746 Skanderborg	52.050	0,62%
727 Odder	34.730	1,10%
740 Silkeborg	164.750	1,30%
710 Favrskov	103.040	1,64%
766 Hedensted	120.990	1,87%
706 Syddjurs	91.690	1,57%

Begrænset grundskyld på landbrugsjord

Udligningsreformen:

- 1. tab: Fra individuel kompensation til bloktilskud
- 2. tab: Udligning beregnes uden hensyn til begrænsningen på produktionsjord

Indregning af produktionsjord

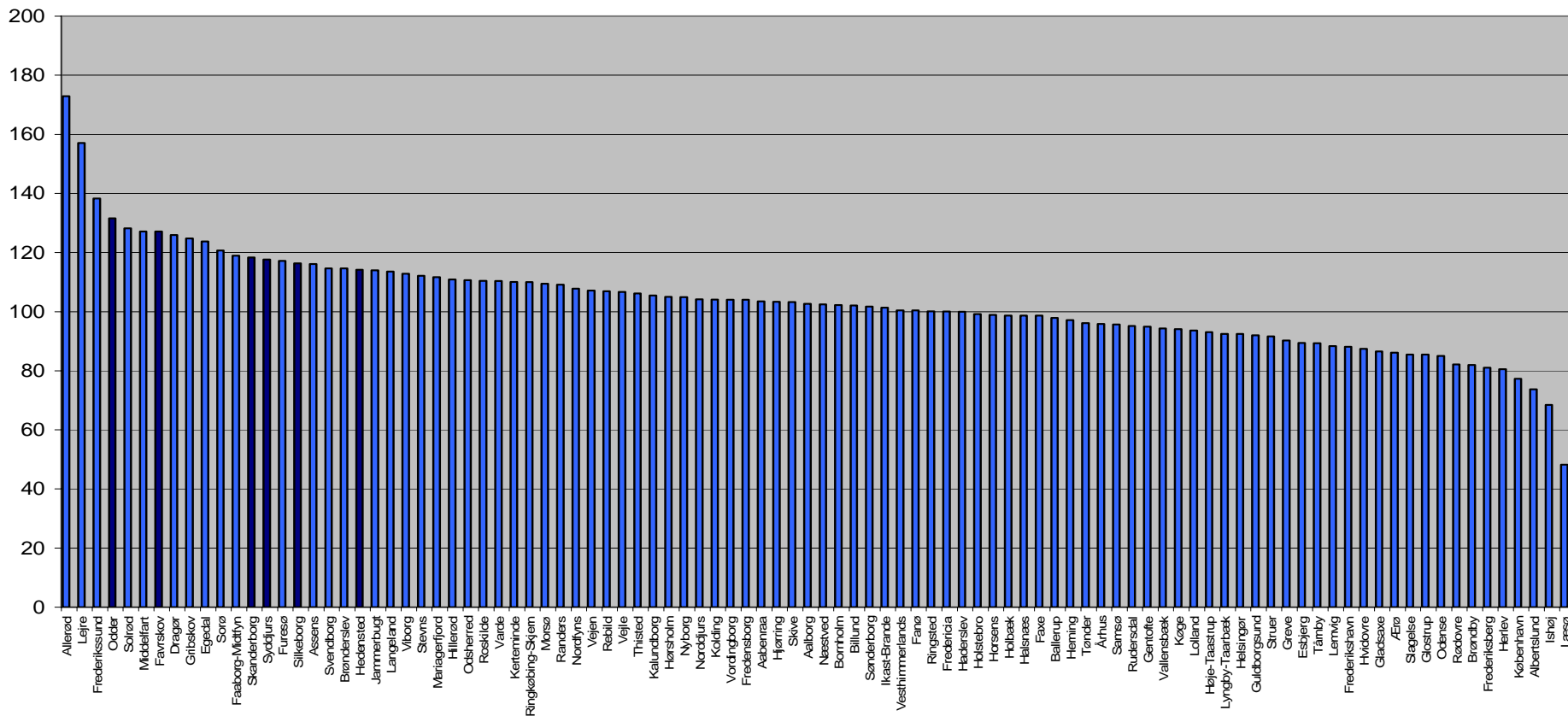
- Fejlen indgik i finansieringsreformen og den overordnede balance ønskes holdt.
- Men den økonomiske konsekvens ville **alligevel** have været helt anderledes for en del kommuner, hvis grundlaget var beregnet rigtigt

Sociale kriterier flytter milliarder forkert

- Socioøkonomisk udgiftsbehov flytter 6,2 mia. tilskudskroner på landsplan.
 - næsten dobbelt så meget som de demografiske
- De 6 kommuner mangler 509 mio. kr. i tilskud
 - i forhold til, hvis kriterierne afspejlede de reelle udgifter

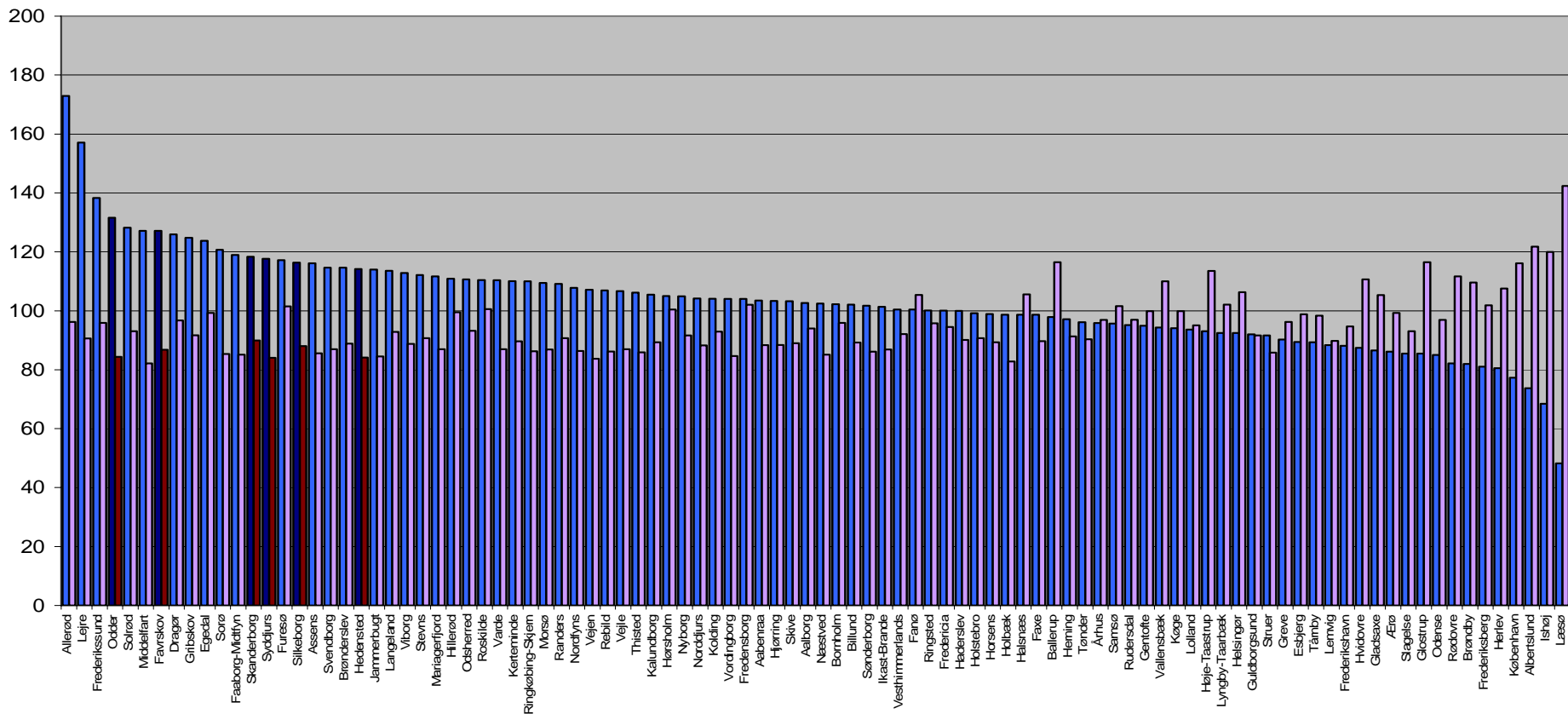
Serviceniveau på socialområdet

Socioøkonomisk betingede serviceudgifter i forhold til udgiftsbehov (indeks)



Serviceniveau på social- og normalområdet

Socioøkonomisk og demografisk betingede serviceudgifter opgjort i forhold til udgiftsbehov (indeks)



Giv os lige vilkår her og nu

- Urimelig udligning må ikke ramme borgerne
- Vi vil ha' rammerne til at kunne blive ved med at drive nogle af landets billigste kommuner
- Vores borgere skal ikke have dårligere service og samtidig betale mere i skat