

FOLKETINGET



Europaudvalget,
EUU alm. del - Bilag 383,
FLF alm. del - Bilag 277,
MPU alm. del - Bilag 581
Offentligt

**Europaudvalget, Udvalget for Fødevarer, Landbrug og Fiskeri og
Miljø- og Planlægningsudvalget**

Til: Udvalgenes medlemmer og stedfortrædere
Dato: 19. maj 2009

Oplæg fra høringen om Grøn Vækst og braklægning 19/5-09

Vedlagt fremsendes præsentationerne fra oplægsholderne til Europaudvalgets høring den 19. maj 2009 om Grøn Vækst og braklægning.

Med venlig hilsen

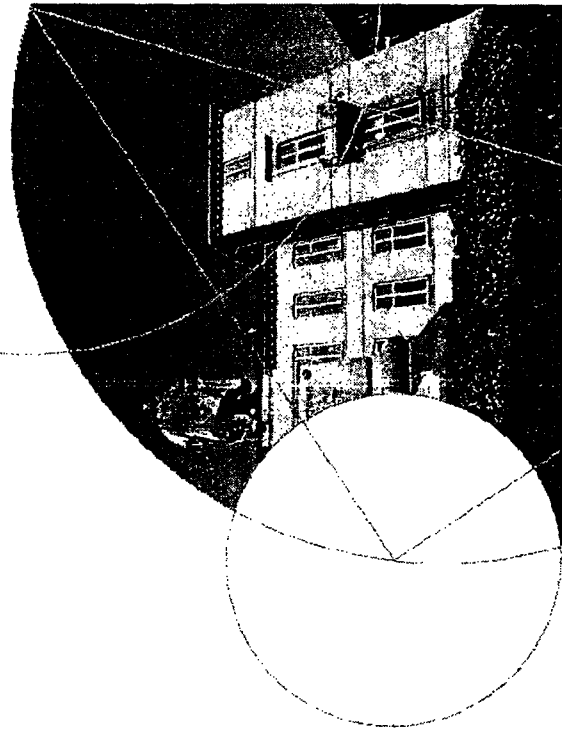
Rebecca Wolffberg,
udvalgssekretær

Fødevarøkonomisk Institut



Grøn vækst og braklægning: Dyrkningsmæssige konsekvenser ved ophævelsen af den fælles landbrugspolitik's udtagningspligt og historiske erfaringer med braklægning

af
Direktør Henrik Zobbe
Fødevarøkonomisk Institut
Det Biovidenskabelige Fakultet
Københavns Universitet





Fødevarerøkonomisk Institut

Disposition

- Indledning
- EU's fælles landbrugspolitik og braklægning
- Dyrkningsmæssige konsekvenser ved ophævelsen af den fælles landbrugspolitik udtagningspligt på kort og langt sigt?
- Overvejelser om brak som styringsinstrument
- Erfaringer fra USA

Fødevarøkonomisk Institut



EU's landbrugspolitik og braklægning

- Braklægning blev introduceret som et produktionsbegrænsende instrument i MacSherry reformen i 1992.
- Braklægningsprocenten er løbende blevet diskuteret og justeret gennem årene.
- I 2007 blev kravet om tvungen braklægning suspenderet på grund af ønsket om en større europæisk vegetabilsk produktion.
- Denne suspendering blev gjort permanent ved vedtagelsen af reformen af landbrugspolitikken sidste år med baggrund i det såkaldte "sundhedstjek".



Fødevarerøkonomisk Institut

Forventet udvikling i arealanvendelsen (I)

- Det udtagningspligtige areal udgjorde i 2007 ca. 150.000 hektar.
- I 2008 faldt arealet af brak på tidligere udtagningspligtige arealer med ca. 83.000 hektar til ca. 67.000 hektar som følge af fjernelsen af udtagelsespligten.
- Ifølge Kristensen (2008) blev 36-45 pct. af Østdanmarks brakareal i 2007 pløjet op i 2008. I Vestdanmark blev 57-64 pct. af brakarealet i 2007 pløjet op i 2008. Fordelt på jordtyper er brakarealet i 2008 fortsat størst på lavbundsjord og på sandjord.



Fødevarøkonomisk Institut



Forventet udvikling i arealanvendelsen (II)

- Det er forbundet med stor vanskelighed at forudsige de langsigtede effekter af fjernelsen af udtagningspligten med hensyn til opdyrkingen af det tidligere braklagte areal.
- Dette afhænger af jordrenten (landmændenes forventninger til den fremtidige nettoafkast af jorden), der blandt andet påvirkes af priserne på produktionsinput og -output og erhvervets rammevilkår.
- Det vurderes at opdyrkingen af brak i Vestdanmark i et vis omfang skyldes et ønske om at øge harmoniarealet.
- Overordnet skønnes det at 80.000 til 120.000 hektar kommer tilbage i omdrift ved en kornpris på kr. 130/hk.



Fødevarøkonomisk Institut

Overvejelser om brak som styringsinstrument (I)

- Braklægning er at styringsinstrument der ofte anvendes sammen med enten prisstøtte eller direkte støtte (kompensationsbetalinger)
- Braklægning kan benyttes som middel til at få opfyldt mål inden for forskellige politikområder som f.eks. Produktionsbegrænsning, miljøbeskyttelse eller naturgenopretning.
- Den effektive braklægningsordning må designes ud fra hvilket mål der skal opfyldes. Jo mere tingene sammenblandes jo mindre effektiv bliver ordningerne.

Fødevarøkonomisk Institut



Overvejelser om brak som styringsinstrument (II)

- Hvis målsætningen er **produktionsbegrænsning** vil en sædskifterotations braklægningsordning for den mest produktive jord være optimal. Ved permanent brak er der stor *slippage* og effekten udvandes delvis. Arealer i sådanne ordningen skal holdes i en stand så de kan opdyrkes med relativ kort varsel
- Hvis målsætningen er en minimeret **miljøbelastning** skal en braklægningsordning målrettes de mest miljøfølsomme arealer f.eks. langs vandløb og søer.
- Hvis målsætningen derimod er **natur** (pleje, genopretning) er det vigtigt at sådanne ordninger er langsigtede og strategisk placeret



Fødevarøkonomisk Institut

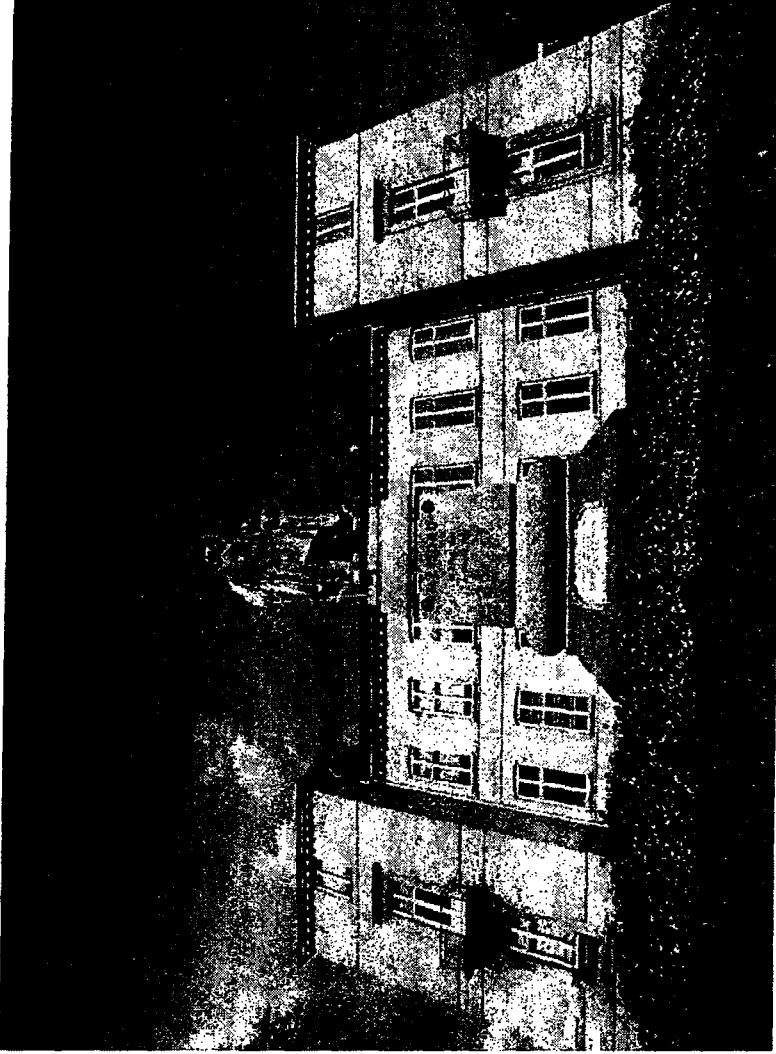
Erfaringer fra USA

- Landbrugspolitisk har man i USA arbejdet med arealkvotering og naturressourceforvaltning siden 1933.
- I øjeblikket findes der ikke braklægningsordninger, der sigter mod direkte produktionsbegrænsning.
- Op gennem årene er der parallelt blevet arbejdet med produktionsbrak (*set-a-side*) og naturressource forvaltning (*conservation reserve programs (CRP)*).
- *CRP* blev introduceret i 1985 som afløser for et gammel program fra 1952. *CRP* består af en række delprogrammer der målrettet sigter mod forskellige jordtyper som f.eks. vådområder (*swampbuster*).
- En ide kunne være at kigge på de amerikanske erfaringer på et område der fylder mere og mere i landbrugspolitikken.

KØBENHAVNS UNIVERSITET

DET BIOVIDENSKABELIGE FAKULTET

Fødevareøkonomisk Institut



Læs mere på

www.foi.dk

Effekt af ophør af braklægnings- forpligtigheden

**Folketingets Europaudvalgs høring d. 19. maj om
braklægning og Grøn Vækst**

Chefkonsulent Leif Knudsen

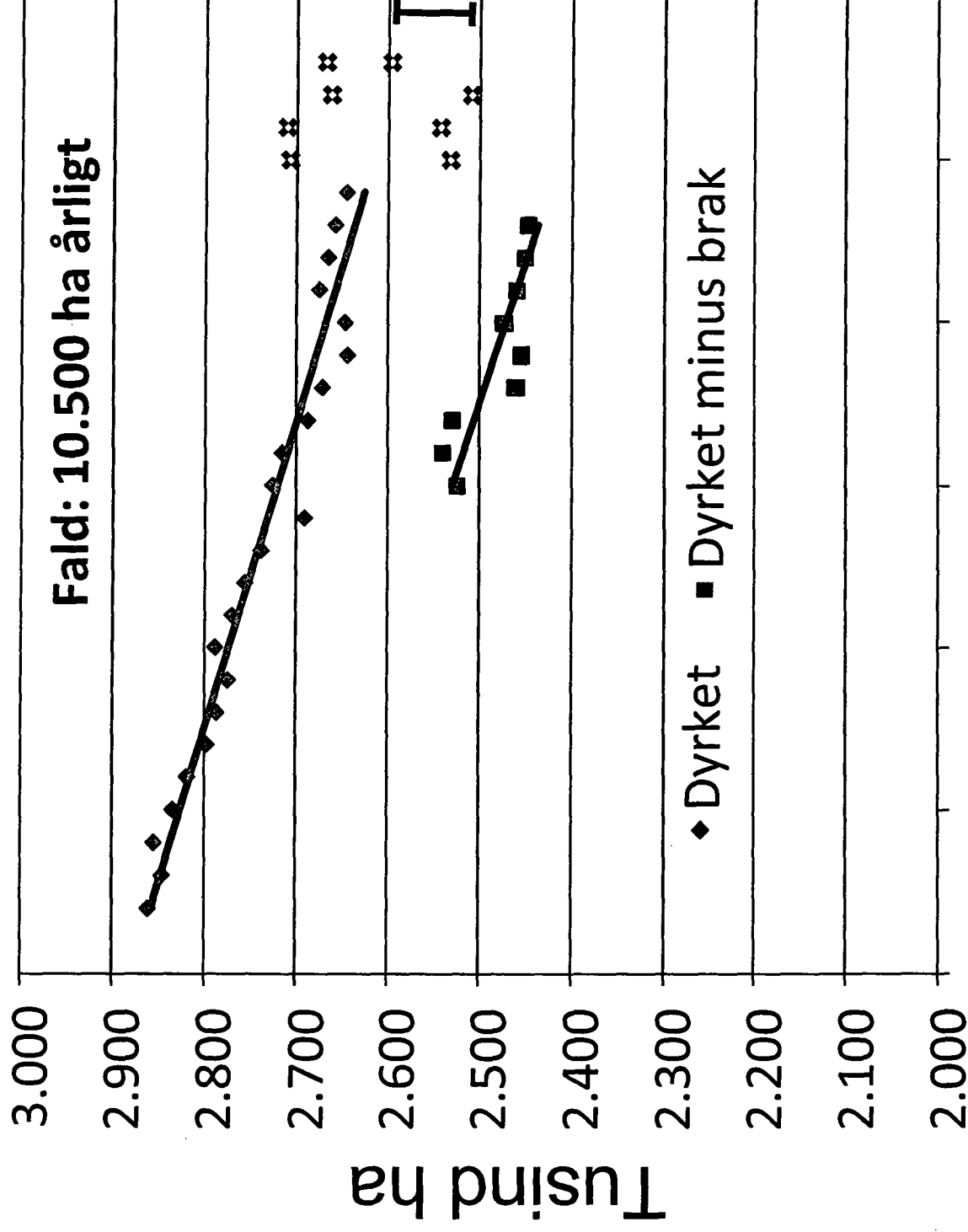
DLBR, Landcentret, Planteproduktion

Braklægnings nye historie

Høstår Hændelse

- | | |
|---------|--|
| 1993 | EU kommissionen vedtager at indføre braklægningsforpligtelse for at undgå overskudsproduktion <ul style="list-style-type: none">• Braklægning på 15 procent• Kun omdriftsareal kan braklægges• Fra 1994 kan brak være fastliggende |
| 1993-07 | Brakarealet varierer fra 150 til 216.000 ha |
| 2005 | Enkeltbetalingsordningen indføres. Samme tilskud til brak og dyrket jord. Tilskud til græs m.v.
Braklægningsforpligtigelsen fortsættes |
| 2008 | Braklægningsforpligtigelsen ophæves midlertidigt på grund af stor efterspørgsel efter korn (og høje priser) |
| 2009 | Braklægningsforpligtigelsen ophæves permanent |

Udvikling i det dyrkede areal



1980 1985 1990 1995 2000 2005 2010

Hvor blev brakken af?

Afgrøde	2007	2008	Forskel
Brak med græs	153.570	70.662	-82.908
Étårige afgrøder	1.920.429	1.978.749	+58.230
Flerårige afgrøder	550.034	576.046	+26.012
Gartneri + øvrige	38.729	42.439	+3.710
Ændring i landbrugsareal			+5.134

Kun 70 pct. af den inddragne brak er ompløjet

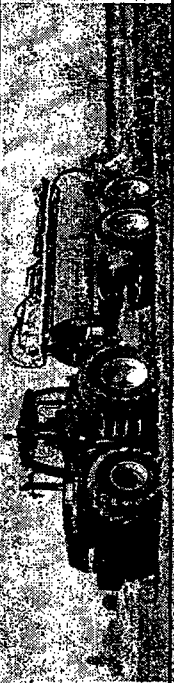
Øget udvaskning, pesticidforbrug og reduceret biodiversitet sker potentielt kun på 70 pct. af den inddragne brak

Hvorfor inddrager landmanden brak i dyrkningen?

- Økonomisk gevinst af opdyrkning
- Opfyldelse af krav til harmoniareal
- Sikre produktionsretten på jorden fremover

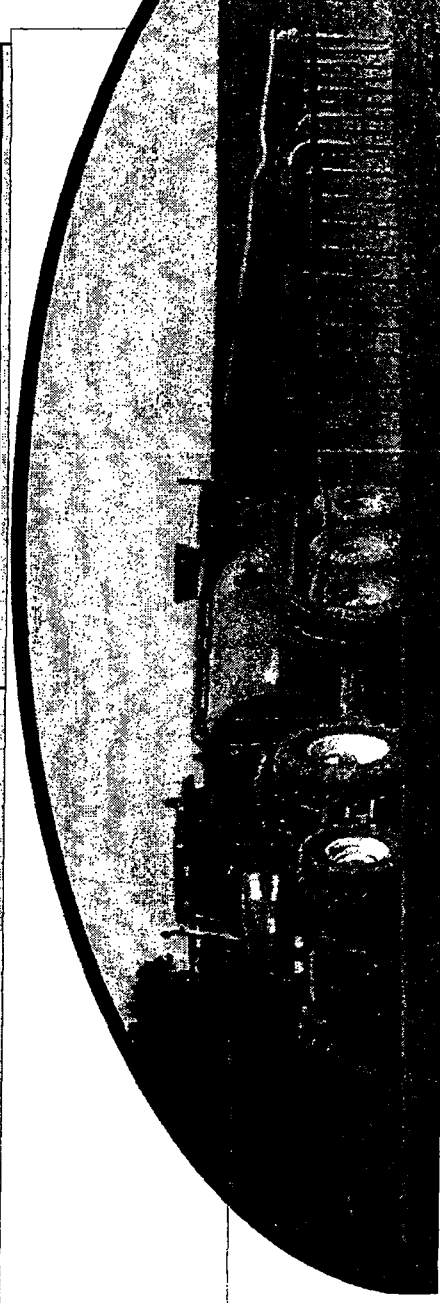


Inddraget brak – udvaskning af kvælstof

	Udvaskning fra rodzonen, ton N/år	
Udvaskning fra rodzonen før brakinddragelse,	160.000	
Merudvaskning fra rodzonen efter brakinddragelse, uændrede regler:	3-4.000	
<u>Brakhandlingsplan:</u>		
Effekt af ekstra efterafgrøder i efteråret 2008	-2.000	
Nedsat kvælstofkvote pr. arealenhed fra 2010	-3-4.000	
Nettoeffekt af inddragelse af brak:		
Ændring af udvaskning, før regler i Grøn Vækst	0	

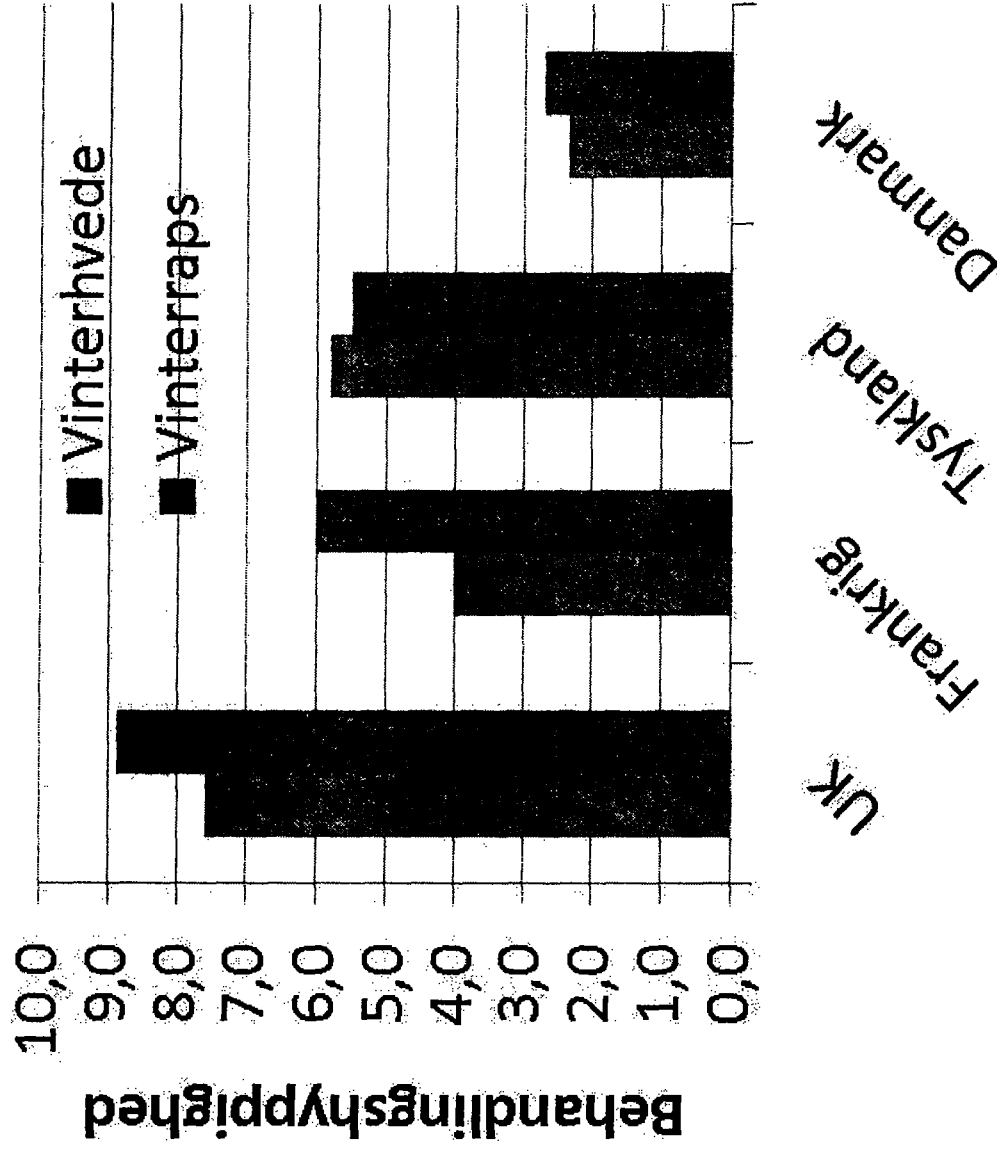
Grøn Vækst og udledning af kvælstof

	Reduktion, ton kvælstof/år
Effekt af generelle tiltag:	2.000
Tiltag i sårbare områder:	6.900
Effekt af omsættelige kvoter:	10.000
Ialt reduktion af kvælstofudledn.	18.900



Inddragelse af brak – og pesticider

En forøgelse af det dyrkede areal vil alt andet lige medføre en stigning i pesticidforbruget på ca. 3 pct.

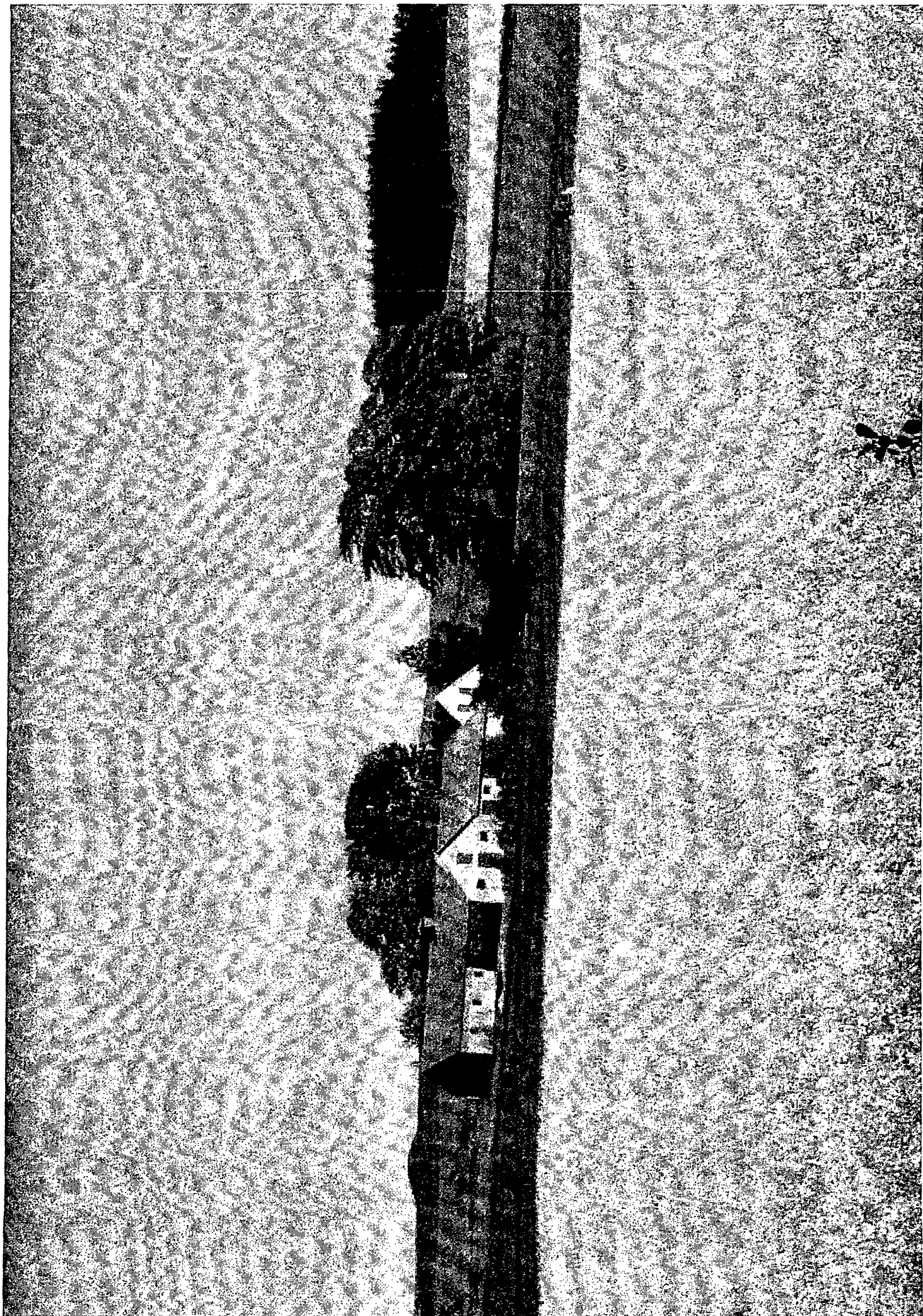


Inddragelse af brak

- Brak er lagt på tidligere områder
- Mest brak i områder med me
- Naturværdien af brak besked
- Nogle brakarealer har en vis
- Grøn vækst vil direkte give 50
- 10.000 ha vådområder
- ådale. I alt 75.000 ha



Dansk Landbrugsrådgivning
Landscentret





DANMARKS MILJØUNDERSØGELSER
AARHUS UNIVERSITET

FOLKETINGETS EUROPAUDVALGS HØRING OM
GRØN VÆKST OG BRAKLÆGNING

19. MAJ 2009

Natur & Miljø - Brak og Grøn Vækst

Torben Moth Iversen
projektchef



Arealanvendelse (Danmarks Statistik)

	mill. ha
> Landbrug	2.8
> Skov og hede	0.7
> Sø, eng og mose	0.3
> By, vej og anlæg	0.4

> Lysåbne naturtyper ca. 0,3 mio. ha,
heraf ca. 40 % indenfor NATURA 2000.

> Udtagningspligtigt areal 2007	0.19
- brak	0.15
- energiafgrøder	0.04



Udtagningspligtens ophør: effekt på arealer

	2007	2008	2009
Pligtig brak	148.130	65.476	20-60.000
Frivillig brak	14.983	15.476	?



Udtagningspligtens ophør: langsigtede negative effekter på miljø

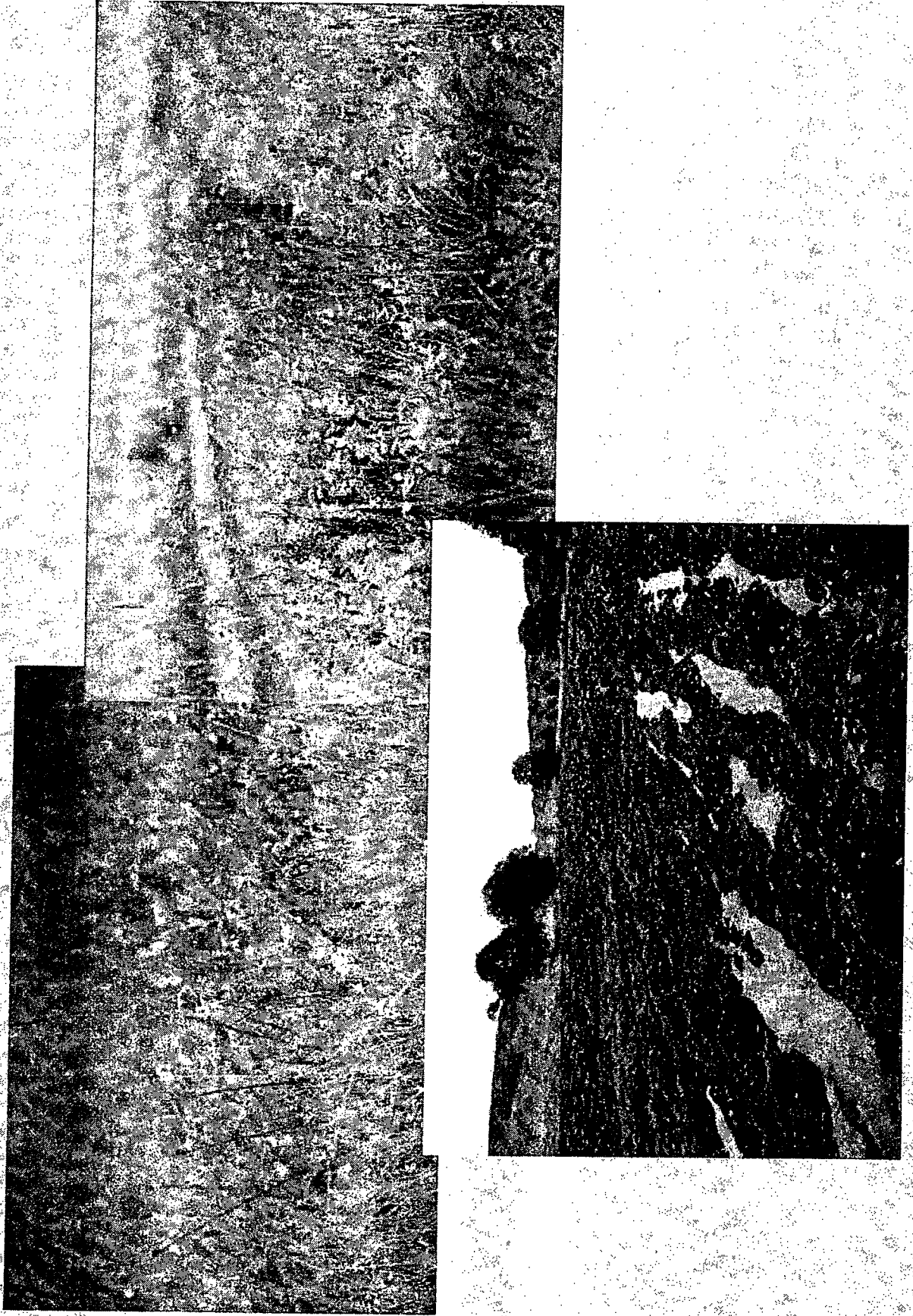
- > **Kvælstof udvaskning** **300-500 t N/år**
- > **Ammoniakfordampning** **1300-1900 t N/år**
- > **Fosfor** **7-18 t P/år**
- > **Pesticider** **117-174 t aktiv stof/år**

Udtagningspligtens ophør: effekt på natur

- > **Ingen systematisk viden om brakarealernes dyrkningshistorie og naturindhold**

- > **Brakarealernes funktioner**
 - naturindhold
 - bufferzone omkring "unik" natur
 - spredningskorridorer

- > **Førre arealer med almindelig natur**





Grøn Vækst og natur

> Reduktion i ammoniakfordampning

> Naturpleje

- NATURA 2000

130.000 ha

- udenfor NATURA 2000

40.000 ha

> Reduceret pesticidforbrug

> 75.000 ha ny natur



Grøn Vækst og vandmiljø

- > Reduceret fosfor- og kvælstoftilførsel til søer, fjorde og marine områder
- > 50.000 ha sprøjte- og dyrkningsfrie randzoner
- > 13.000 ha vådområder og ådale
- > 7.300 km vandløb med bedre fysiske forhold
- > Vandmiljømålene kan få en effekt på mængden af udyrkede arealer



DANMARKS MILJØUNDERSØGELSER
AARHUS UNIVERSITET

FOLKETINGETS EUROPALUDVALGS HØRING OM
GRØN VÆKST OG BRACLÆGNING

19. MAJ 2009

Grøn Vækst og ny natur

- > 50.000 ha sprøjte og dyrkningsfrie randzoner *
- > 13.000 ha vådområder og ådale
- > 7.700 ha skov
- > 4.300 ha NATURA 2000-natur

* Vedvarende græs og energiafgrøder kan indgå som randzoner

Konklusioner

- > Brakarealer er tidligere omdriftsarealer, som i op til 20 år har været udyrkede.
- > Viden om arealernes naturindhold er meget begrænset.
- > Opdyrkning af op til 120.000 ha brak forringer arealernes biodiversitet og reducerer antallet af bufferzoner og spredningskorridorer.
- > Opdyrkning af op til 120.000 ha brak har en række negative effekter på vandmiljøet og på den generelle tørre natur.

...Konklusioner

- > Grøn Vækst rummer bl.a. planer for at forbedre vandmiljøet ved at forbedre de fysiske forhold i vandløb og reducere fosfor- og kvælstof-tilførsel til søer og marine områder. Vandindsatsen kan få betydning for mængden af udyrkede arealer.
- > For den unikke natur rummer Grøn Vækst planer om mindre ammoniak, naturpleje og ca. 4.300 ha NATURA 2000 natur.
- > For den generelle natur rummer Grøn Vækst planer om ca. 70.000 ha ny natur i form af skov, vådområder, ådale og randzoner, samt om reduceret pesticidforbrug.



...Konklusioner

- > Den ny generelle natur vil overvejende være præget af mange næringsstoffer og af, hvorvidt randzonerne anvendes til permanent græs eller energiafgrøder.
- > Klimacændringer vil påvirke både den unikke og den generelle natur og vandmiljøet.



Yderligere oplysninger:

> "Grøn Vækst – Videnbehov"

Notat fra DMU,AU, DJF,AU, DTU, GEUS og Skov & Landskab,KU, 1. april 2009

<http://www.dmu.dk/NR/rdonlyres/3B4B58B1-0953-42E8-9F4D-87DAF5794FD7/0/GroenVaekst.pdf>

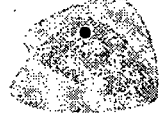
> Opdateret notat vedr. effekterne af en permanent nulstilling af
udtagningsforpligtigheden af DJF,AU FOI og DMU,AU, 20. august 2008

http://www.dmu.dk/NR/rdonlyres/DB52A108-0862-4D07-9BE7-B58CD68CF23A/0/opdateretnotatpermanentbrak_200808.pdf

Høring om brak

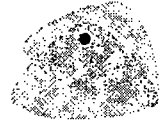
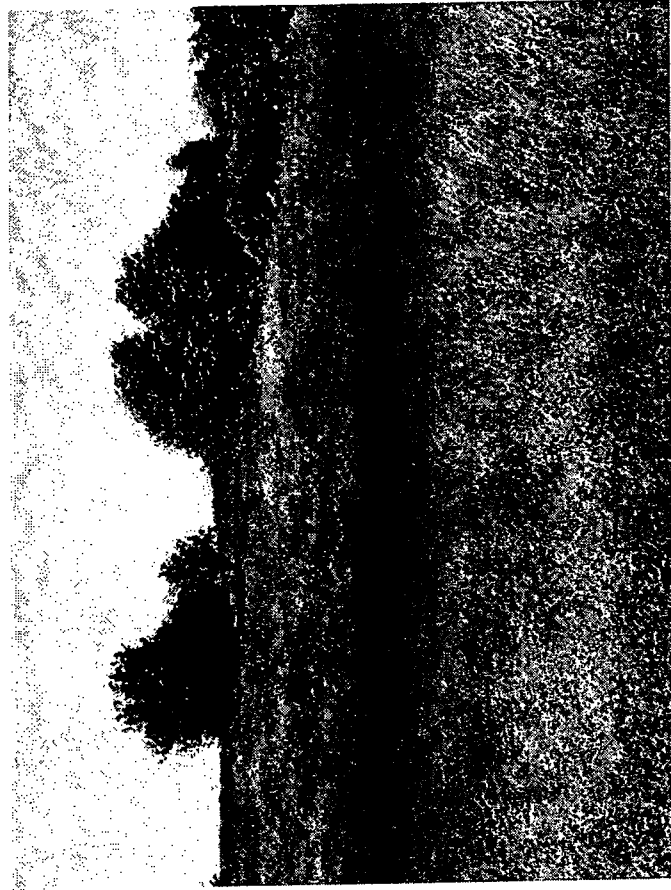
Folketinget den 19. maj 2009

Ella Maria Bisschop-Larsen
Præsident for
Danmarks Naturfredningsforening



Danmarks
Naturfredningsforening

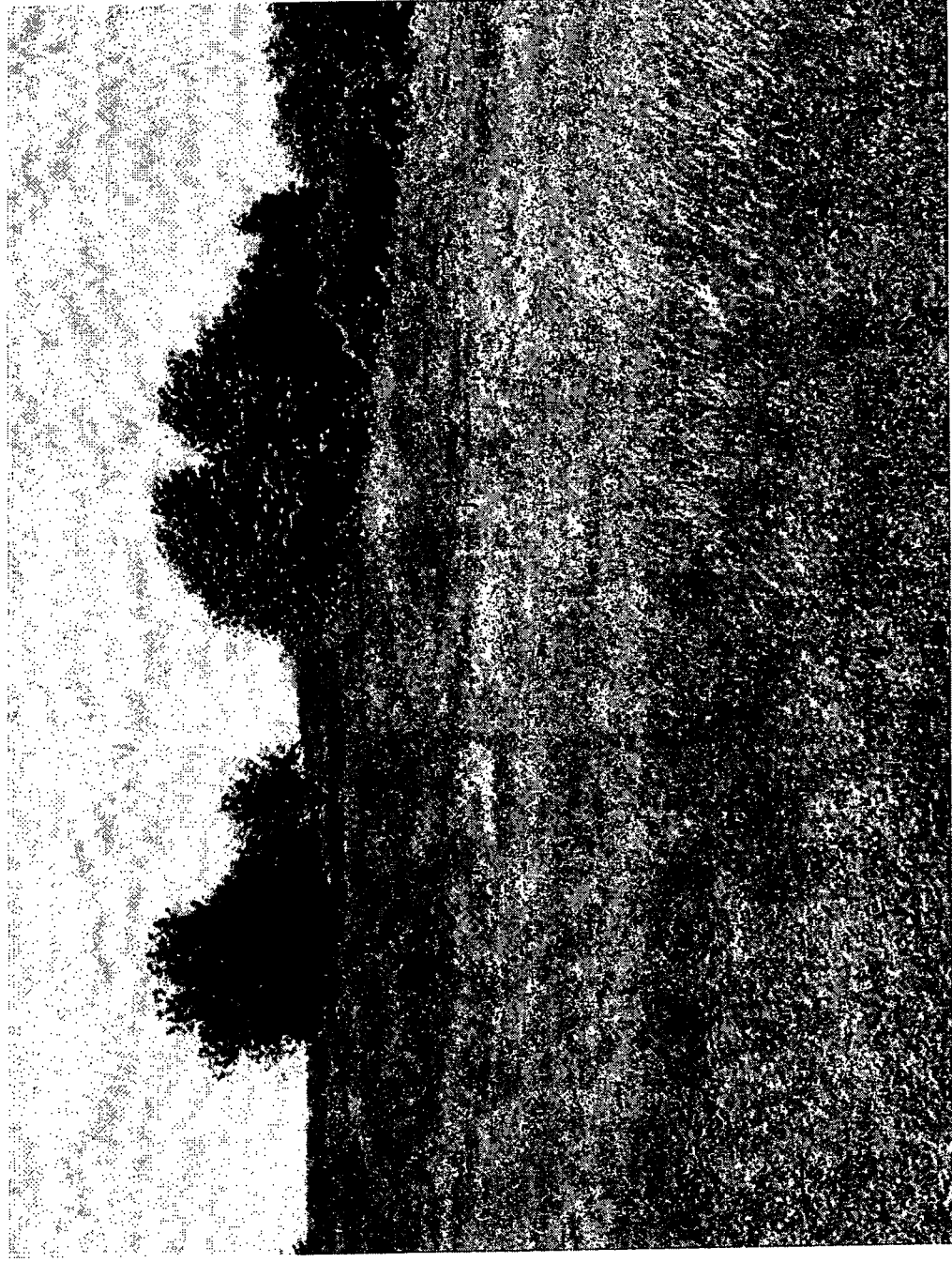
Brak er natur



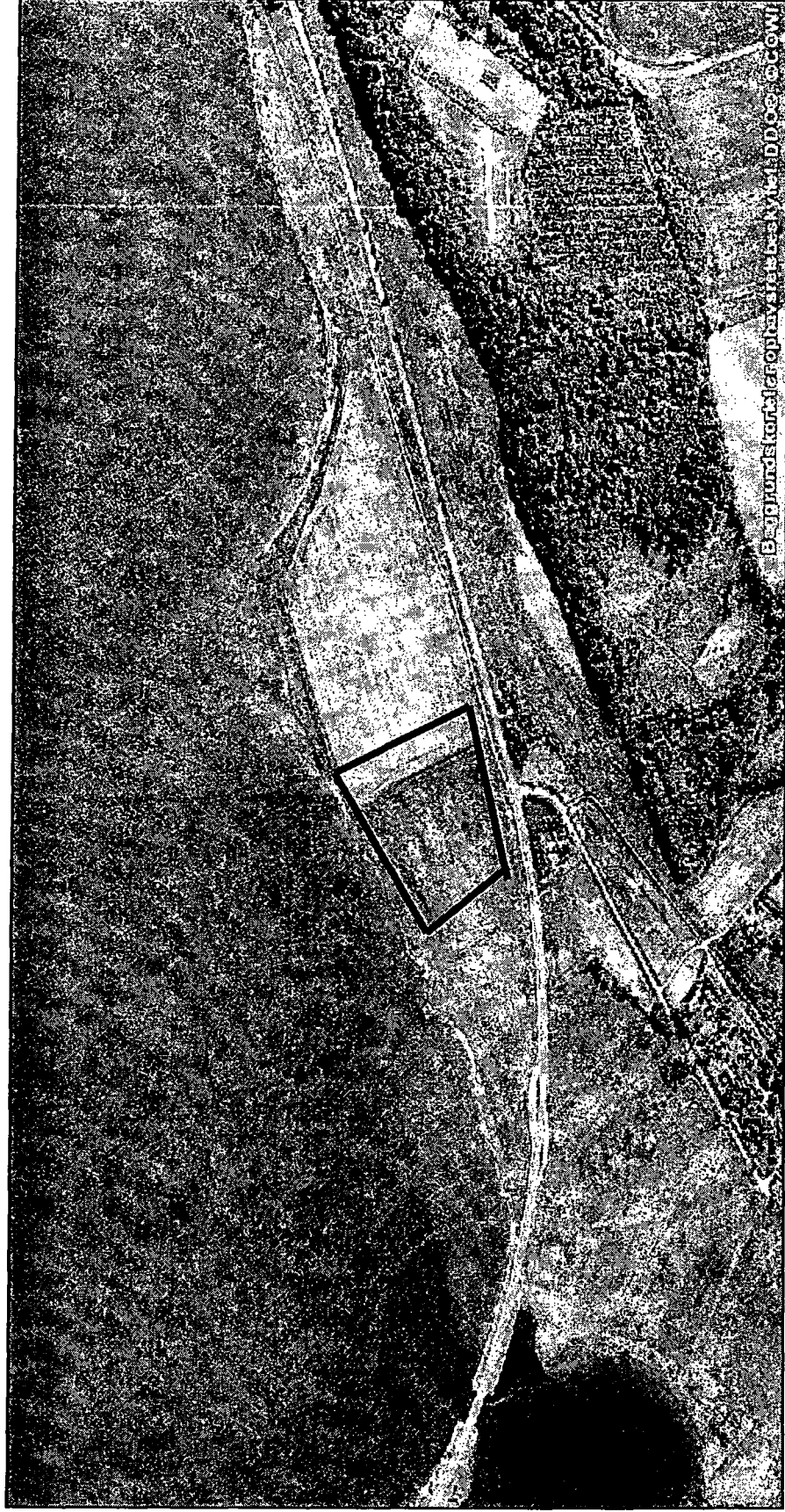
Mange brakarealer lå langs vandløb - her Varde Å



Andre brakarealer lå på sandede jorder



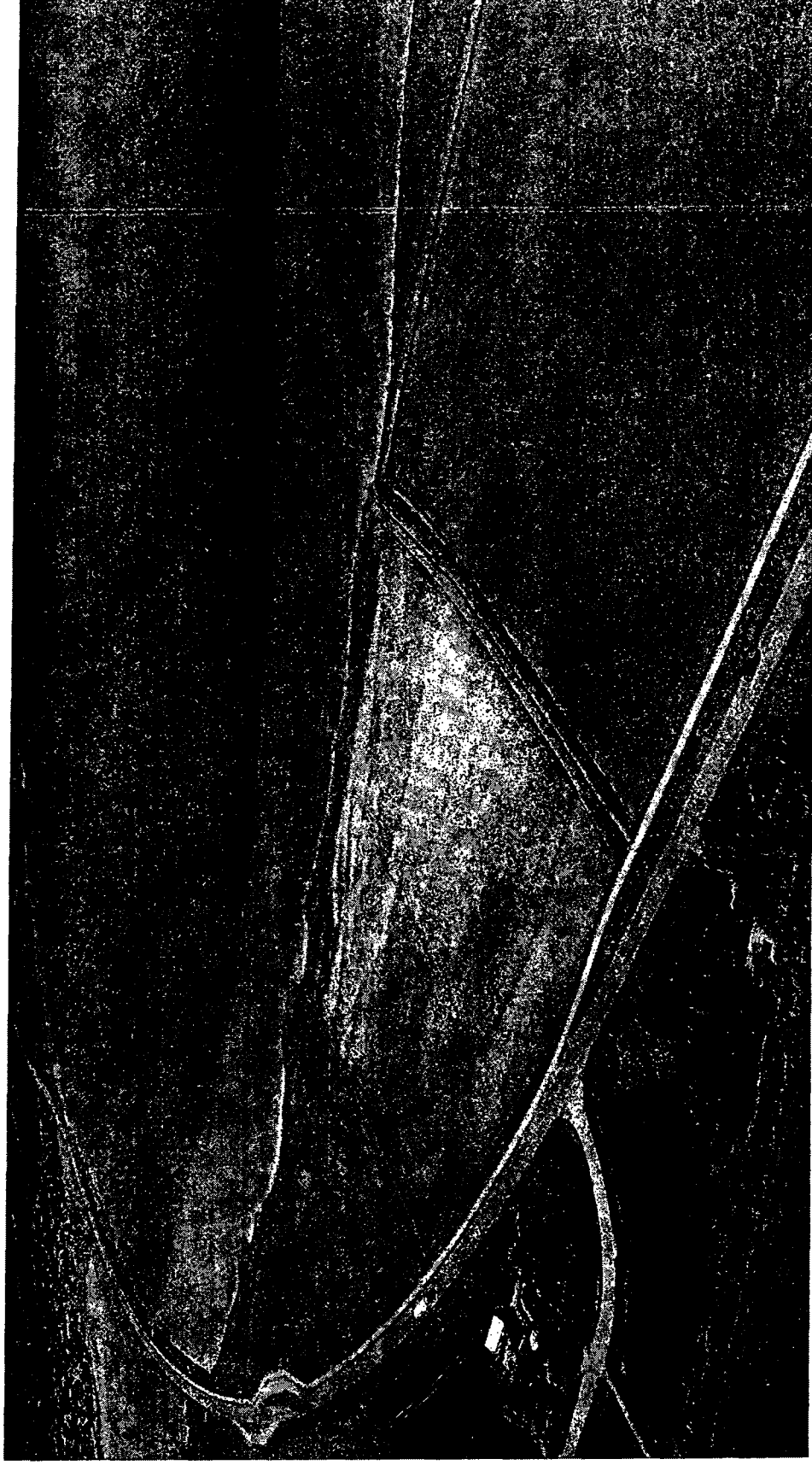
Brakmark ved Sebbersund 2006 (§ 3 areal og Natura 2000)



Bejpponds kart af Froplysningsselskabet DD og COWI

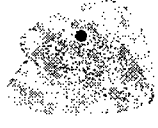


Samme mark 15. maj 2009
Oppløjet brak, genoprettes ikke
med randzoner

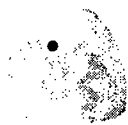
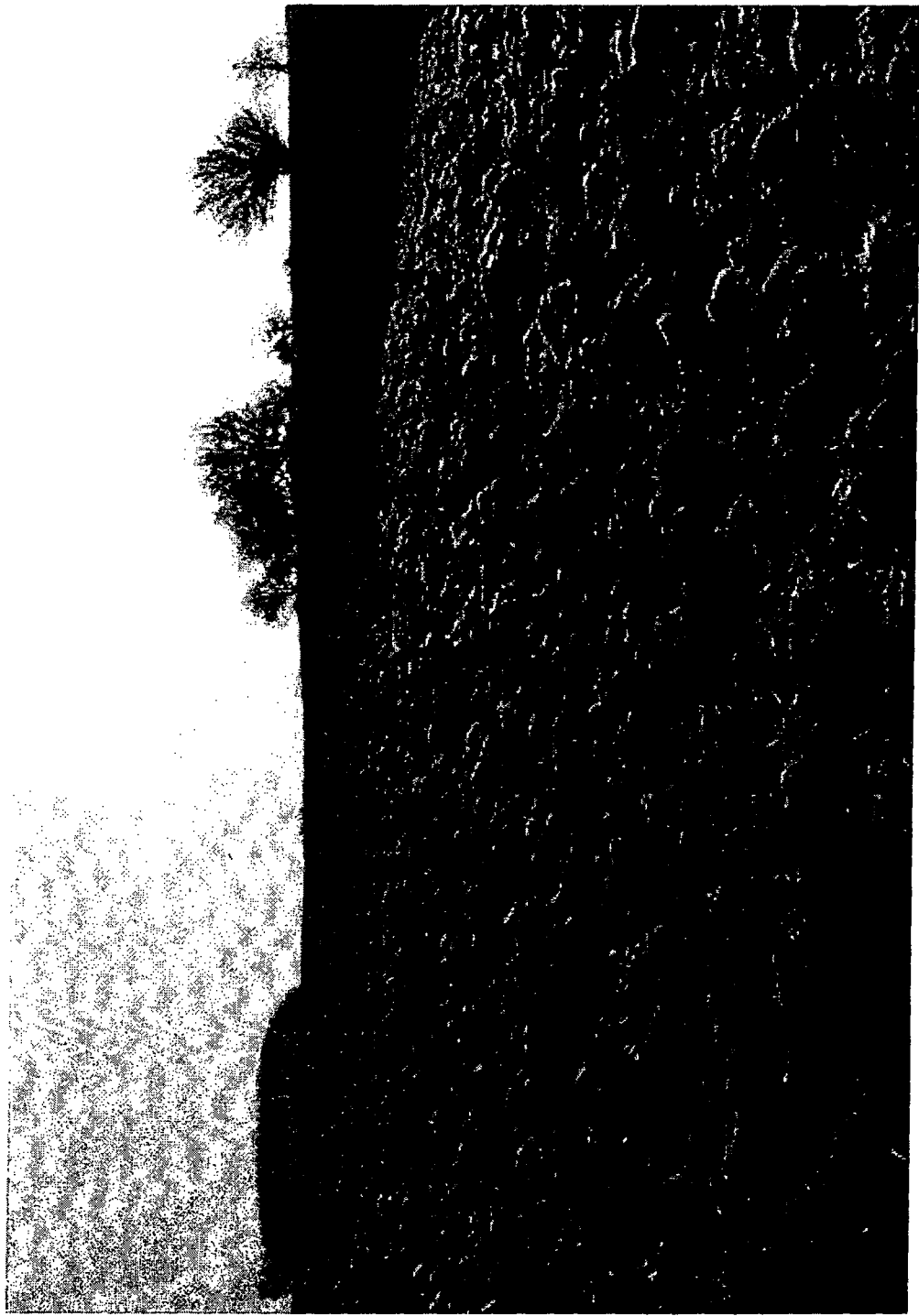


Grøn Vækst neutraliserer IKKE oppløjningen af brakken

- 50.000 randzoner ha er langt fra 120.000 ha brak
- Grøn Vækst giver ingen "tør" natur
- Naturen har brug for større, sammenhængende arealer
- Ekstensivering i ådale ved frivillighed kan ikke skabe sammenhængende natur



Brak var natur

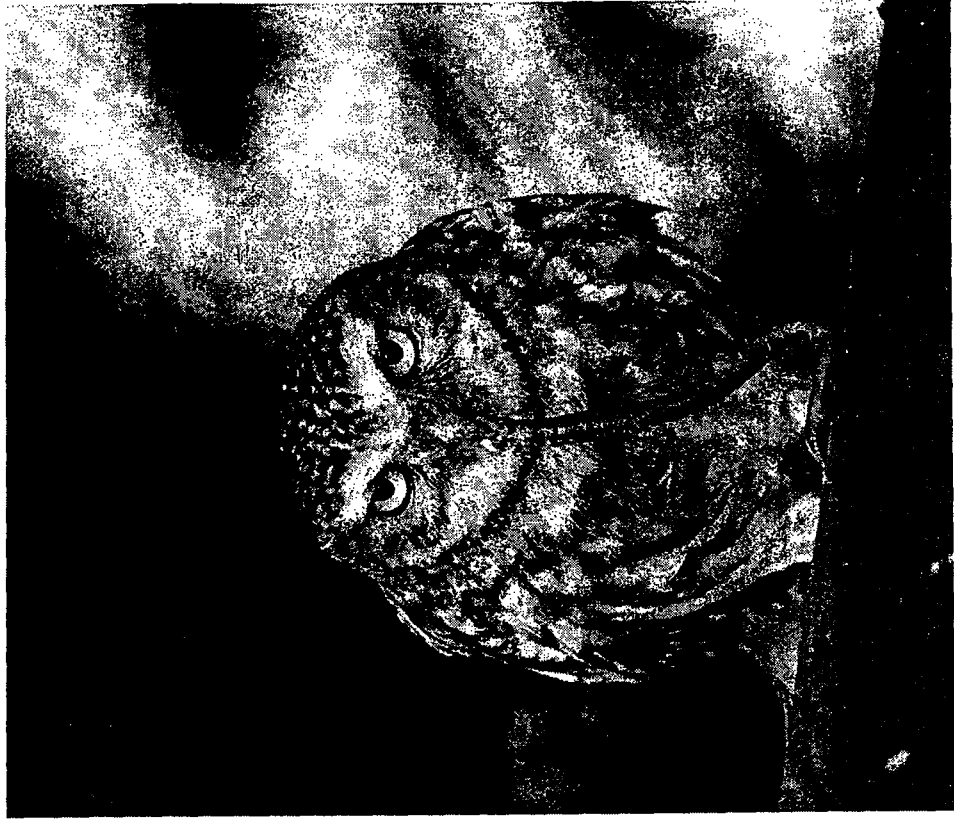


Danmarks
Naturfredningsforening

Europaudvalgets høring (19 april 2009) om
Braklægning og Grøn Vækst

Paneldeltager som:

'uafhængig' og 'ekspert'



Carsten Rahbek

- Professor i Makroøkologi, Biologisk Institut, Københavns Universitet
- DG Forskningschef for Center for Makroøkologi, Evolution og Klima (<http://www.macroecology.ku.dk/>)



**DANMARKS
GRUNDFORSKNINGSFOND**
DANISH NATIONAL RESEARCH FOUNDATION

Konsekvenserne af oppløjning af ~100,000 ha jord

- Det opløjede var ikke natur, men landbrugsjord
- Der er ikke noget natur, der er gået tabt
- Det var kun almindelige arter, der blev pløjet op
- Grøn Vækst sikrer en kompensering for det evt naturtab

Hvor er den

Biologisk Mangfoldighed

Naturværdier i Danske Nationalparker

En kvantitativ analyse af den biologiske mangfoldighed i potentielle danske nationalparker



Juli 2005

Center for Makroøkologi, Københavns Universitet

Udvalgte af: Erik Rasmussen og Henrik Rasmussen

En af de vigtige konklusioner

Små naturområder er vigtige.
Mange danske arter findes kun der.

Det gælder især mange:

- Rødlistede (truede) arter
- EU bilags-arter

Hvad er problemerne for den

Biologisk mangfoldighed

- Mangel på plads
- Mangel på plads
- Mangel på plads
- Ensartethed (homogenisering) af dansk natur

Ødelæggelse af eksisterende natur

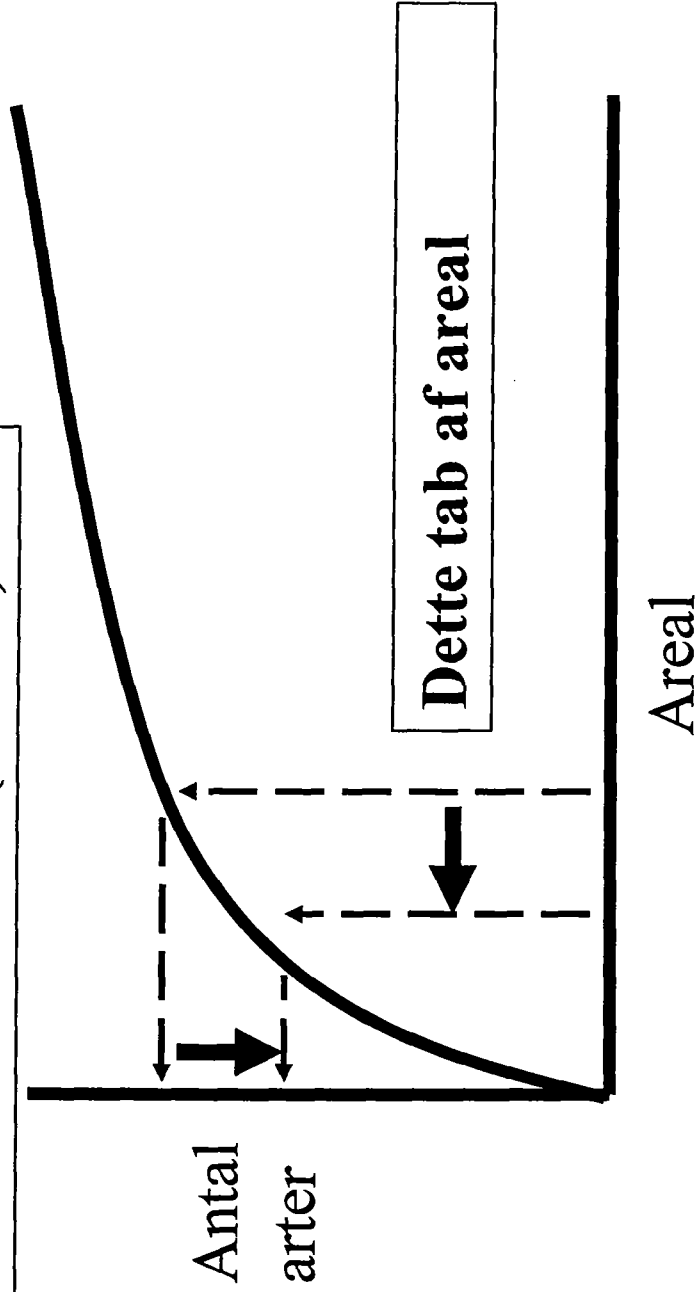
Skove

Åbne land

En af Naturens Love

Lille land – lidt natur – stor diversitet

giver dette tab af arter (~natur)



En af Naturens Love

Lille land – lidt natur – stor diversitet

giver dette tab af arter (~natur)

Antal
arter

~~20-40 % af de
danske arter
er truede af areal~~

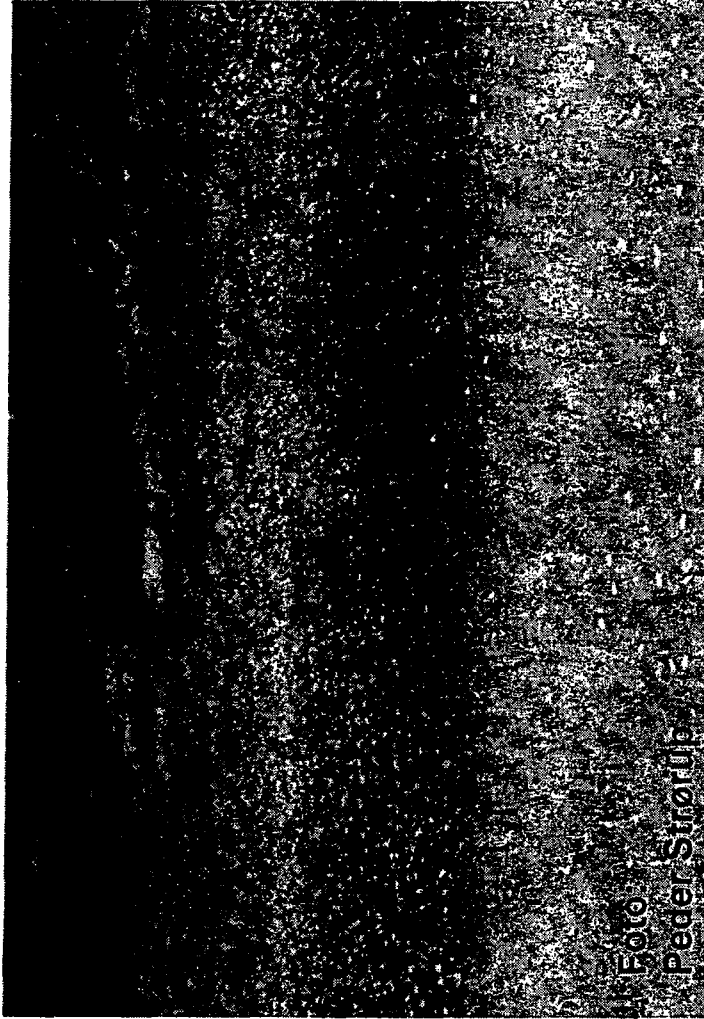
Areal

Var der

Natur på de oppløjede arealer

Linaadalen ved Kjellerup,
Silkeborg 2007

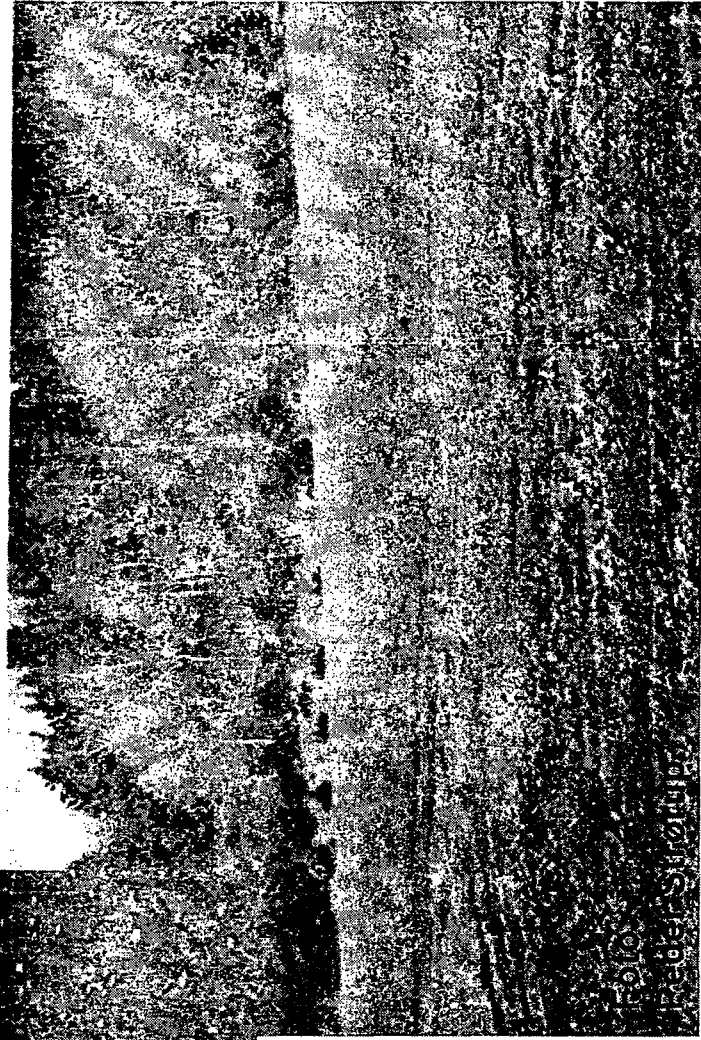
Veletableret overdrev med rig flora
Ikke en typiske brakmarksflora



Rensdyrlav (bilag IV art)

Markfirben, Stor Vandsalemander, frøer
(alle bilag IV arter)

Samme areal oppløjet.



Var der

Natur på de opløjede arealer

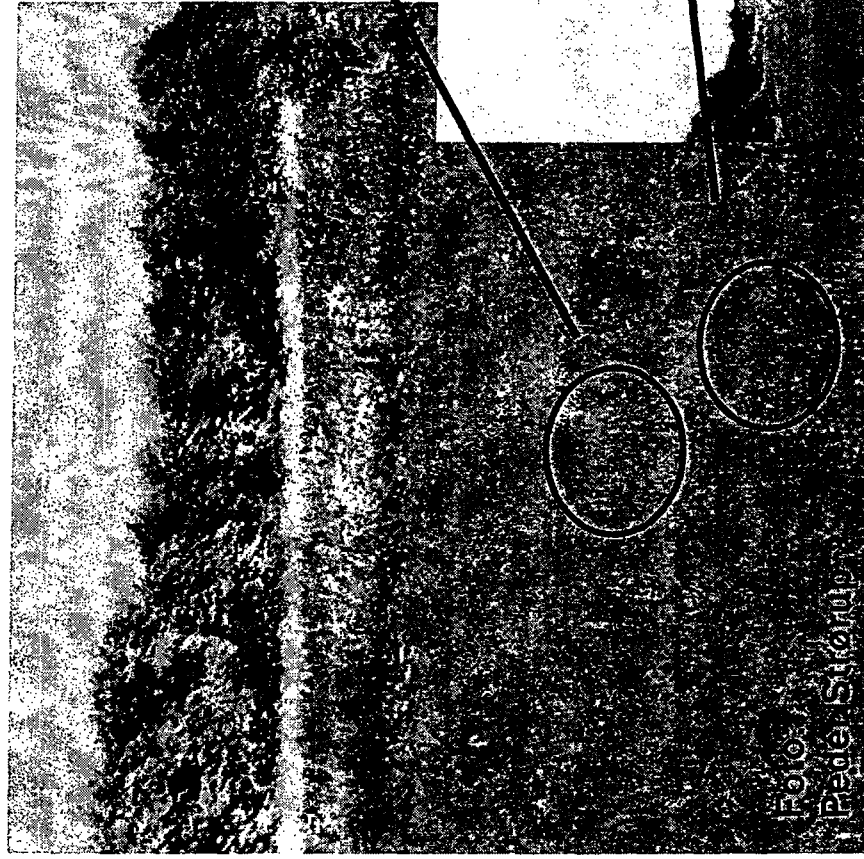


Foto:
Peter Strand

Fredede arter af gøgeurter (orkideer)



Areal fra Nordfyn

Var der

Natur på de oppløjede arealer

Areal ved Vissinge Kloster



Okkergul pletvinge (Rødliste art)

Brun pletvinge (Rødlistet art)

Grøn Køllesværmer (Rødlistet art)

Fempletet køllesværmer (Rødlistet art)

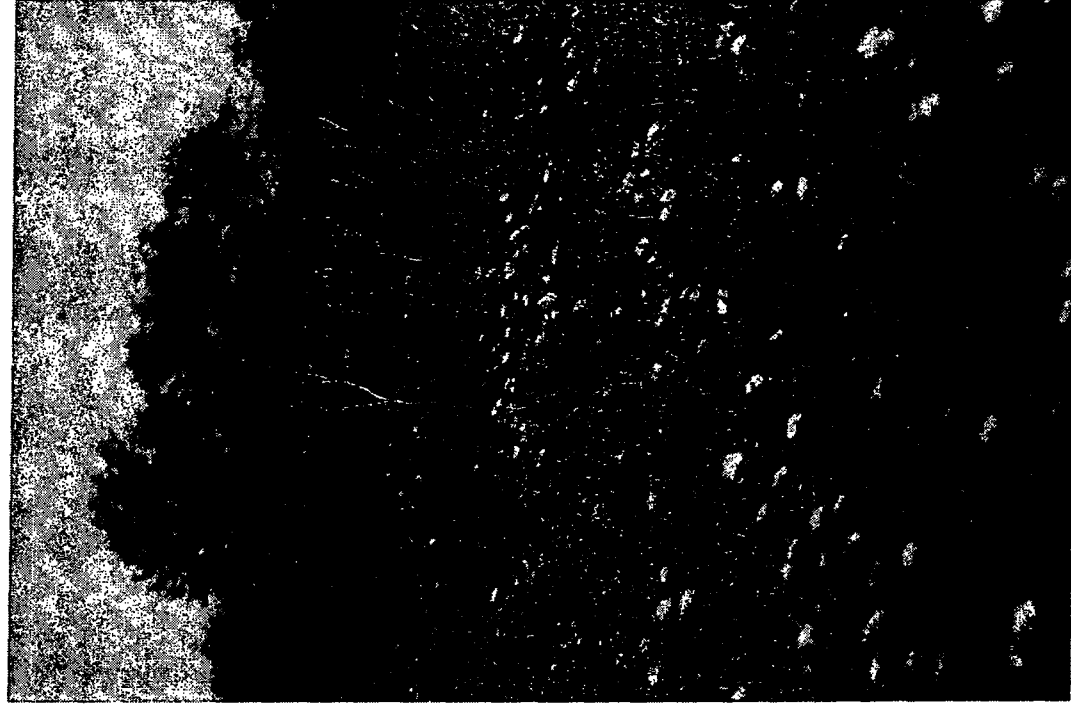
Hugorm (Rødlistet art)

Markfirben (bilag IV + Rødlistede art)

Var der

Natur på de oppløjede arealer

Femmøller – sandmark på Djursland



Pimpinellekøllesværmer

(første observation i Jylland)

(Røddistet art)



Mindst 20 forskellige sommerfuglearter inkl.

Violetrandet ildfugl (Røddistet Sårbar VU)

Markfirben (bilag IV + Røddistede art)

Var der

Natur på de oppløjede arealer

Markfirben

Beskyttelse og regulering

Markfirbenet er fredet i Danmark. Den må ikke samles ind eller slås ihjel. Mange af dens levesteder er beskyttede efter § 3 i naturbeskyttelsesloven.

Markfirbenet er beskyttet ifølge EF-habitatdirektivet.

Den må ikke fanges, slås ihjel eller forstyrres med vilje, og dens levesteder må ikke beskadiges eller ødelægges.

Markfirben er omfattet af:

Habitatdirektivets bilag IV

Bern-konventionens liste II

Fredet

Rodliste

Natura 2000



Konsekvenserne af opløjningen

Kompenserer Grøn Vækst?

- Nature 2000 områder
- Nationalparker
- Eksisterende beskyttelser og planer

Det eksisterende, det allerede lovet og det påkrævede

- ”Etablering af op til 75.000 ha ny natur frem mod 2015, herunder bl.a. mere skov og dyrkningsfrie randzoner”

(Bl.a. 50,000 ha ~ 10 m randzone som kan være energiafgrøder; bynær skov, ny natur i nature 2000 områder etc)

Konsekvenserne af oppløjning af ~100,000 ha jord

- Det oppløjede var blevet til ikke natur, men landbrugsjord
- Der er ikke noget meget natur, der er gået tabt
- Det var også truede, sjældne og bilags- kun almindelige arter, der blev pløjet op
- Grøn Vækst sikrer ikke en kompensering for det evt. naturtabet

