



K
se 2009

April 2009

Regeringen

Regionalpolitisk vækstreddegørelse 2009

april 2009

Regeringen

INDHOLDSFORTEGNELSE

Indholdsfortegnelse	3
Indledning	5
Den regionaløkonomiske udvikling	7
Iværksætterindsatsen i regionerne	11
Flere unge skal gennemføre en ungdomsuddannelse og en videregående uddannelse	17
Flere virksomheder i regionerne skal være innovative	23
Strukturfondsindsatsen	27
Den foreløbige regionale indsats for fortsat at sikre den regionale vækst og erhvervsudvikling	31
Status på de nye rammer for regional vækstpolitik	33
Kommende fokusområder i samarbejdet om regional vækst og erhvervsudvikling	37

1

INDLEDNING



Den globale finanskrisen og den internationale økonomiske afmatning har gennem det seneste halve år ændret vækstudsigtene for dansk økonomi. Der er udsigt til negativ vækst i 2009, og der er usikkerhed om udviklingen på kort sigt. Alle regioner i landet oplever aftagende vækst og stigende ledighed, om end fra et historisk lavt ledighedsniveau.

Regeringen har taget en række initiativer for at imødegå den aktuelle økonomiske afmatning, blandt andet med aftalen om *Forårspakke 2.0*, som indeholder lavere skat på arbejde, muligheden for udbetaling af opsparede SP-midler og etablering af en pulje til renoverings- og bygningsarbejde på 1,5 mia. kr.

Også i den regionale indsats for vækst og erhvervsudvikling er der betydelig opmærksomhed på, hvordan man bedst imødegår udviklingen med udgangspunkt i de særlige udfordringer og muligheder, der er regionalt. Der er fokus på strukturforbedrende tiltag inden for uddannelse, iværksætteri og innovation. Det er vigtigt, hvis vi skal komme styrket ud af krisen og stå stærkere i den globale konkurrence.

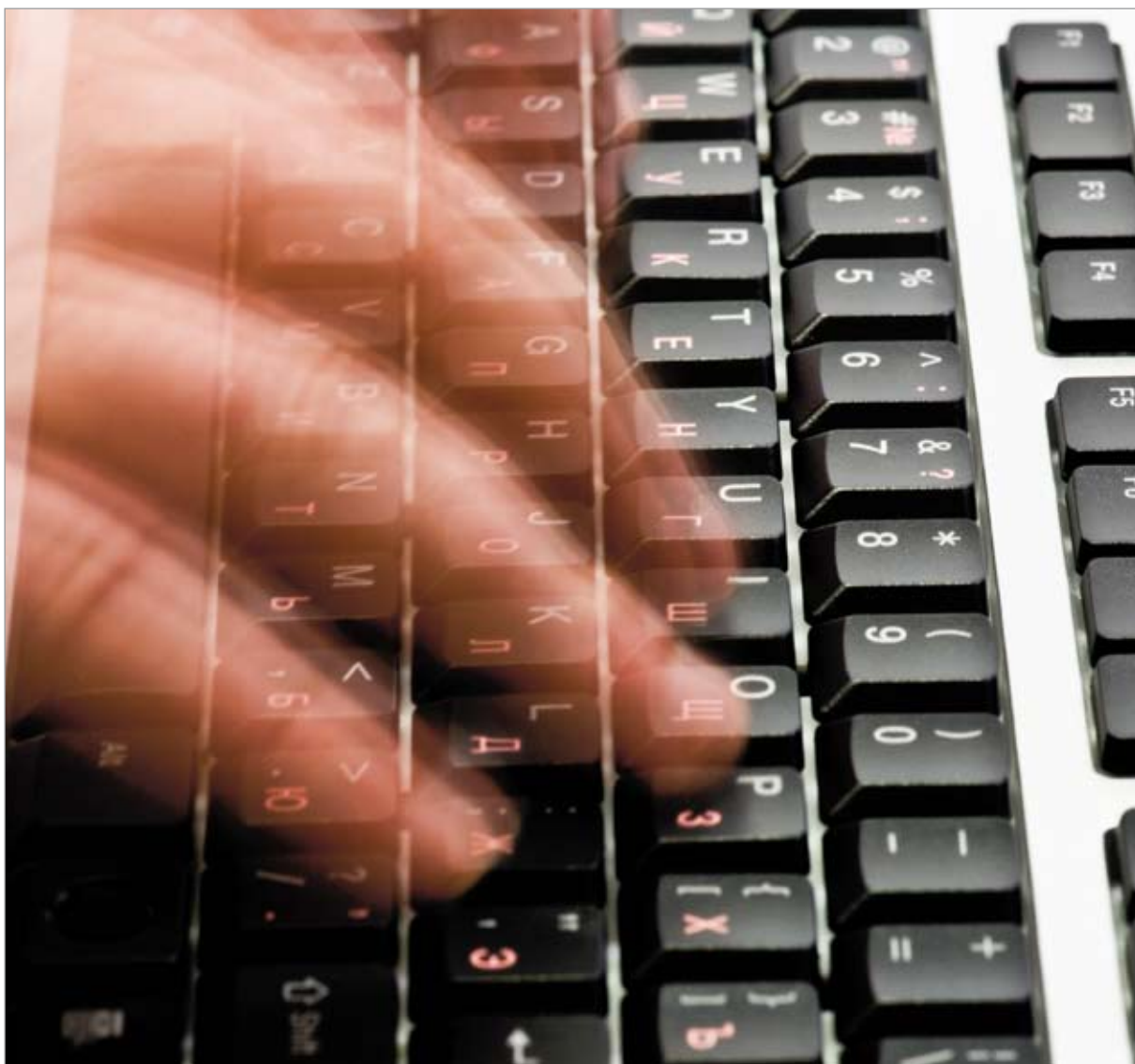
Samtidig er der brug for at gå nye veje. Det er der mange gode eksempler på i den regionale vækstindsats. Flere vækstfora har igangsat aktiviteter, der skal styrke kommerialisering af idéer og løsninger inden for velfærdsområdet i et offentlig-privat innovationssamarbejde til gavn for kvalitet og effektivitet i den offentlige service og for vækst og erhvervsudvik-

ling. Andre har sat særlig fokus på nye erhvervspotentialer inden for grønne teknologier og løsninger, og andre igen på vækstmuligheder inden for kultur- og oplevelseserhvervene, blandt andet for at styrke udviklingen i regionernes yderområder.

Flere indsatser gennemføres som led i udmøntningen af partnerskabsaftalerne om vækst og erhvervsudvikling, som regeringen og vækstfora indgik i 2007 og fornyede med tillægsaftaler i 2008. Regeringen og vækstfora mødes igen i juni 2009 for at drøfte status på implementeringen af partnerskabsaftalerne og fremdriften for de mål, vi har sat i fællesskab. Her vil udviklingen i de enkelte regioner blive drøftet samt eventuelle nye initiativer, som prioriteres i den kommende indsats.

Nedenfor beskrives den regionaløkonomiske udvikling i regionerne. Endvidere analyseres udviklingen inden for uddannelse, iværksætteri og innovation, og der gives en række eksempler på de konkrete vækstpolitiske indsatser, der er igangsat regionalt. Der gøres herefter kort status på udmøntningen af kommunalreformen i lyset af, at der i efteråret er valg til regionsråd og kommunalbestyrelser, og at nye vækstfora nedsættes fra 2010. Endelig præsenteres kommende fokusområder i samarbejdet om regional vækst og erhvervsudvikling.

DEN REGIONALØKONOMISKE UDVIKLING

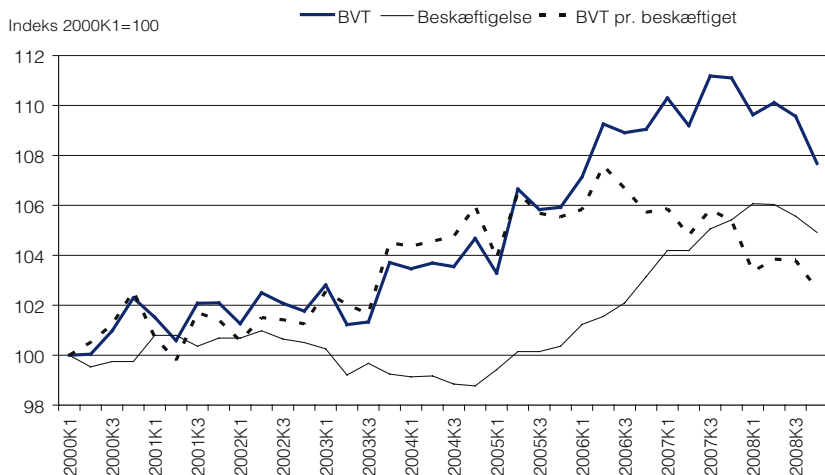


Både i udlandet og i Danmark er vækstudsigerne blevet svækket i kølvandet på den finansielle krise, og der er stor usikkerhed om udviklingen på kort sigt. Konjunkturindikatorerne fra Danmarks Statistik, heriblandt forbrugertilliden og virksomhedernes ordrebeholdninger, er faldet til de laveste niveauer i årevis.

Det mest overordnede mål for økonomisk velstand og værdiskabelse er bruttoværditilvæksten. Bruttoværditilvæksten opgøres både nationalt og regionalt, men de nationale tal er væsentligt mere aktuelle end de regionale. De foreløbige nationalregnskabstal viser, at den økonomiske vækst i

Danmark reelt bremsede op allerede ved udgangen af 2006, jf. figur 2.1. Beskæftigelsen fortsatte imidlertid med at stige frem til midten af 2008, hvorfor tendensen for produktiviteten (bruttoværditilvæksten pr. beskæftiget) har været faldende de seneste par år. Det er ikke unormalt, at produktivitetsvæksten er afdæmpet hen mod slutningen af en højkonjunktur, men svækkelsen har været noget større end normalt. Ifølge den foreløbige opgørelse af nationalregnskabstallene faldt hele landets BNP med ca. 1,3 pct. i 2008, og i 2009 ventes BNP også at falde.

Figur 2.1. Hele landets bruttoværditilvækst (BVT), beskæftigelse og arbejdsproduktivitet (sæsonkorrigeret), 2000K1-2008K4



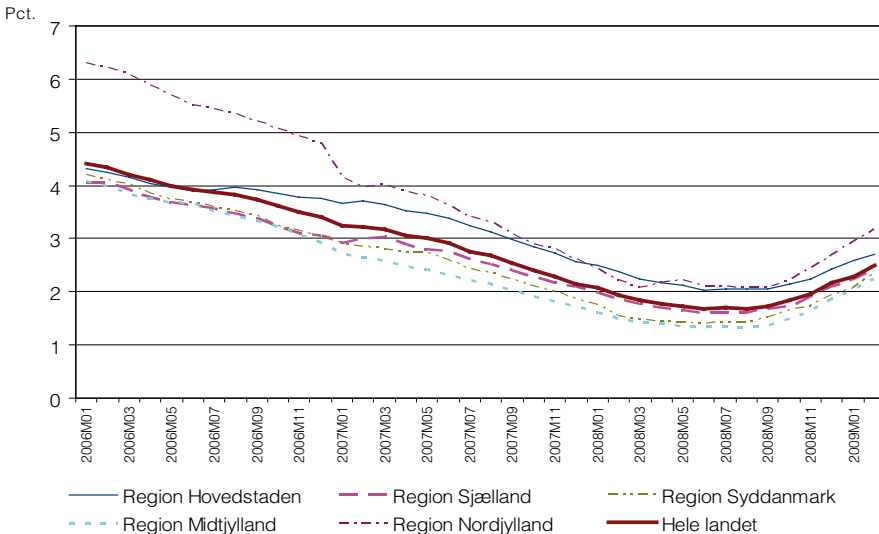
Anm.: Faste priser

Kilde: Danmarks Statistik

Den økonomiske afmatning ses også i de regionale ledighedstal, som har været stigende siden sommeren 2008 og ind i de første to måneder i 2009, jf. figur 2.2. Region Midtjylland (2,3 pct.), Region Sydjylland (2,4 pct.) og Region Sjælland (2,4 pct.) har den laveste sæsonkorrigerede ledighed, mens Region Nordjylland og Region Hovedstaden har en lidt højere ledighed end landsgennemsnittet. Udviklingen

i de regionale ledighedstal dækker over større variationer mellem landsdelene, hvor det ser ud til, at landsdelene Vest- og Sydjylland har oplevet de procentvis højeste stigninger i ledigheden, men udviklingen skal ses i forhold til et meget lavt udgangspunkt. De to landsdele havde i forvejen det laveste ledighedsniveau og befinder sig på trods af den seneste udvikling fortsat under landsgennemsnittet.

Figur 2.2. Ledige i pct. af arbejdsstyrken fordelt på regioner (sæsonkorrigeret), 2006M01-2009M02



Kilde: Danmarks Statistik

Alle fire beskæftigelsesregioner venter, at de regionale arbejdsmarkeder vil opleve faldende beskæftigelse og stigende ledighed i 2009 og 2010. Beskæftigelsen falder først og kraftigst i de konjunkturfølsomme brancher, heriblandt serviceerhvervene, bygge- og anlægsbranchen samt industrien. I alle fire beskæftigelsesregioner

ventes ledigheden at blive fordoblet i 2010 sammenlignet med 2008. Uanset ledigheden er stigende, er der fortsat flaskehalsproblemer og behov for arbejdskraft inden for visse fag og brancher, blandt andet social- og sundhedsområdet.

Regionale og nationale tiltag

Danmark har et væsentligt bedre udgangspunkt end mange andre lande for at imødegå den økonomiske afmatning. Ledigheden er lav i alle regioner, og den offentlige gæld er reduceret væsentligt igennem de seneste år.

2.1. Nationale tiltag

- Der er gennemført en bankpakke i efteråret, der skal sikre stabilitet i den finansielle sektor.
- Der er gennemført en kreditpakke med mulighed for statslige kapitalindskud i penge- og realkreditinstitutterne på op til 100 mia. kr. Det skal bidrage til, at virksomheder og borgere kan låne penge til sunde projekter.
- Der er etableret en ny eksportlåneordning mv. på 20 mia. kr.
- Det er besluttet at forlænge kreditter for virksomhedernes indbetaling af moms og A-skatter mv. for mere end 65 mia. kr., svarende til en rentudgift for staten på ca. 1,5 mia. kr., jf. det fremsatte forslag herom.
- Med Forårspakke 2.0 er det besluttet at nedsætte skatten på arbejde, etablere en pulje på 1,5 mia. kr. til renoverings- og bygningsarbejde. Endelig ses der på mulighederne for at øge de kommunale anlægsinvesteringer inden for de borgernære serviceområder.

Ud over de tiltag, som regeringen har gennemført for at bremse den økonomiske nedgang, jf. boks 2.1, kan de regionale vækstfora også bidrage til at styrke rammerne for vækst. De regionale vækstfora skal fastholde fokus på at forbedre de *langsigtede* regionale rammevilkår og præstationer inden for indsatsområderne i lov om erhvervsfremme, heriblandt uddannelse, iværksætteri, innovation, vidensopbygning og videndeling. Samtidig er det hensigtsmæssigt, at projekterne også på kortere sigt kan skabe arbejdspladser, sikre sunde virksomheder adgang til kapital og forbedre kompetencerne for både ledige og beskæftigede.

De følgende tre afsnit viser, at det fortsat er en udfordring i alle landets regioner at få skabt mere vækst i de nye virksomheder, at få øget arbejdskraftens uddannelsesniveau og at få styrket virksomhedernes innovation. De regionale aktører kan yde et vigtigt bidrag til at skabe gode rammevilkår på alle tre områder og herved styrke produktivitet- og beskæftigelsesudviklingen i alle egne af landet.

IVÆRKSÆTTERINDSATSEN I REGIONERNE



I de regionale partnerskabsaftaler mellem de regionale vækstfora og regeringen er det målet, at Danmark fortsat skal være blandt de europæiske lande, hvor der hvert år startes flest nye virksomheder, og at Danmark skal være blandt de lande i verden, hvor der er flest vækstiværksættere.

De nyeste tal for etableringsraten er fra 2006, men CVR-registreringerne kan følges frem til 2008. Antallet af CVR-registreringer var faldende i løbet af 2008 i alle regioner. Faldet i nyetableringer ventes at fortsætte i 2009 i alle regioner, da iværksætteraktiviteten normalt følger den økonomiske udvikling tæt. Det betyder dog ikke nødvendigvis, at Danmarks internationale placering vil forringes, idet alle lande må forventes at opleve færre virksomhedsopstarter.

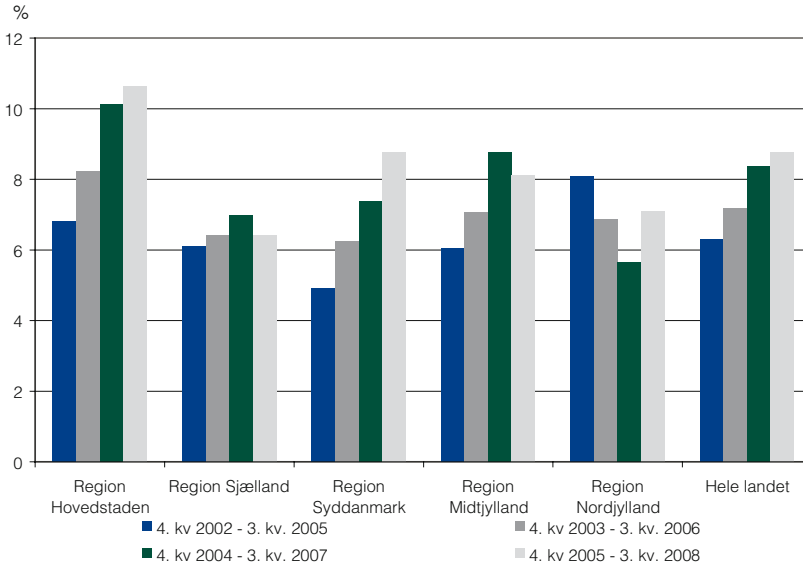
Når det gælder om at få nye virksomheder ind i solide vækstforløb, klarer Danmark

sig fortsat ikke så godt som de bedste lande.¹ Generelt synes det dog at gå den rigtige vej, idet indikatoren for andel vækstiværksættere er steget betydeligt de seneste år i Region Hovedstaden, Syddanmark og Midtjylland, jf. figur 3.1. Til gengæld tyder indikatoren på, at andelen af vækstiværksættere ikke er vokset i hverken Region Sjælland eller Nordjylland.

De regionale vækstfora og væksthuse kan spille en væsentlig rolle i forhold til at øge andelen af vækstiværksættere. Flere vækstfora er for eksempel allerede i gang med at overveje tiltag, som kan styrke virksomhedernes adgang til kapital. Endvidere er det vigtigt at fastholde fokus på uddannelse, iværksætteri og innovation, blandt andet for at spirende iværksættere realiserer deres vækstpotentiale.

1 Kilde: *Konkurrenceevnereddegørelse 2008 (Regeringen)*

Figur 3.1. Indikator for andel regionale vækstiværksættere målt på vækst i antal ansatte, 2005-2008



Anm.: Vækstiværksættere er virksomheder med en årlig gennemsnitlig vækst i antal ansatte på mere end 20 pct. over en treårig periode. Virksomheden skal have min. 5 årsværk og må være op til 5 år ved vækstperiodens start. Vækstiværksættere sættes i forhold til alle virksomheder, der har min. 5 årsværk, og som er op til 5 år ved vækstperiodens start. Indikatoren for andel vækstiværksættere er baseret på virksomhedernes beskæftigelse ifølge ATP-statistikken, mens de endelige opgørelser af andel vækstiværksættere, som indgår i Konkurrenceevneredegørelsen, bygger på Danmarks Statistiks iværksætterdata. ATP-statistikken er tidsmæssigt mere aktuel end Danmarks Statistiks iværksætterdata, men der kan være forskel på indikatoren og de endelige opgørelser af andel vækstiværksættere.

Kilde: Beregninger fra Erhvervs- og Byggestyrelsen på baggrund af data fra Danmarks Statistik

De regionale væksthuse blev etableret i 2007 med det formål at skabe høj kvalitet i rådgivningen til iværksættere og virksomheder med vækstpotentiale. Hvor der før 2007 var 15 erhvervsservicecentre med hver sin struktur, uklar afgrænsning til lokale erhvervsråd og begrænset viden om effekter, er der nu skabt fem væksthuse efter ensartet koncept, med tæt indbyrdes samarbejde og samarbejdsaftaler med

lokale enheder og andre aktører samt løbende målinger af aktiviteter, brugertilfredshed og effekter. Der er blevet udviklet et fælles kunderegistreringssystem (CRM-system), som i fremtiden forventes at give mulighed for effektiv videndeling og data til effektmåling.

Boks 3.1. Væksthusene som operatører

Væksthusene er operatør på flere nationale og regionale initiativer, fx Early Warning, der skal hjælpe kriseramte virksomheder i alle regioner. Væksthus Hovedstadsregionen er operatør på programmet Fashion Accelerator, der er særligt rettet mod virksomheder i modebranchen, mens Væksthus Midtjylland er operatør på programmerne STARTmidt og STARTvækst og Væksthus Nordjylland på programmet Flere Virksomheder i Vækst.

Effekten af de regionale væksthusenes indsats måles løbende, blandt andet på de vejledte virksomheders vækst i omsætning og antal ansatte. I alle regioner viser de første opgørelser, at de vejledte virksomheder ser ud til at have en højere vækst i omsætning og antal ansatte end sammenlignelige virksomheder, som ikke har modtaget vejledning.

Der er store regionale forskelle på, hvor mange strukturfondsmidler der bruges på iværksætterprojekter. Vækstforum Midtjylland og Vækstforum Nordjylland har anvendt en væsentlig større del af midlerne på iværksætteri end de øvrige vækstfora og har igangsat en række særlige programmer, der supplerer væksthusenes basisydelse. Vækstforum Sjælland og Vækstforum Syddanmark har i mindre omfang prioriteret iværksætterindsatsen. Samtidig har væksthusene i disse regioner haft svært ved at nå vejledningsmålene i deres resultatkontrakter.

Et yderligere indsatsområde for væksthusene kan være ejerskifter. Over 21.000 familieejede aktie- og anpartsselskaber og over 50.000 enkeltmandsejede virksomhe-

der i Danmark skal igennem et ejerskifte i løbet af de næste 10 år.

Boks 3.2. AcceleRace

AcceleRace er et 4 måneders intensivt udviklingsforløb, der giver viden om markedet og de værktøjer, der skal til, for at virksomheden vokser internationalt. AcceleRace giver adgang til internationale eksperter og praktikere inden for virksomhedsudvikling via månedlige camps med fokus på kundebehov, kundefordele, positionering, strategi og salg. Virksomheden får hands-on hjælp fra et erfarent team, som hjælper med at få teori og værktøjer omsat til praksis i virksomheden og får mulighed for at afprøve forretningsidéen på et springboard hos Connect Denmark, og løbende introduktion for mulige investorer og partnere. Resultatet af AcceleRace er en konkret, realistisk markedsstrategi, der er klar til at blive sat i værk. AcceleRace bliver til i et samarbejde mellem Symbion Science Park, Tech Transfer Office, Sci-onDTU, Connect Denmark og de regionale væksthusene.

Et ejerskifte eller et skift på direktørposten kan være netop det, der skal til, for at en virksomhed kan øge væksten. Nye øjne på virksomhedens forretningsmodel, produkter og services kan sætte gang i væksten. Og succesrige ejerskifter og overdragelser gavner ikke kun virksomheden, men hele samfundets økonomi og konkurrenceevne.

I alle fem regioner er det over halvdelen af de familieejede selskaber, der skal igennem et ejerskifte i løbet af de næste 10 år.² Det er derfor hensigtsmæssigt, at der i væksthusregi ydes rådgivning og vejledning samt konkrete tiltag som læn- gerevarende og vækstorienterede udviklingsforløb om virksomhedsovertagelse og -overdragelse.

2 Kilde: *Ejerskifte – din virksomheds fremtid, 2008 (Erhvervs- og Byggestyrelsen)*

4

FLERE UNGE SKAL GENNEMFØRE EN UNGDOMSUDDANNELSE OG EN VIDEREGÅENDE UDDANNELSE



Uddannelse er vigtigt både for de unge, der endnu ikke er på arbejdsmarkedet, og for dem, der allerede er i arbejde eller har været i arbejde. Samtidig er uddannelse en forudsætning for at øge produktivitet og velstand på længere sigt.

I de regionale partnerskabsaftaler mellem de regionale vækstfora og regeringen er det målet, at flere unge i regionerne skal tage en uddannelse og bidrage til at nå de nationale målsætninger om, at mindst 95 pct. af alle unge skal gennemføre en ungdomsuddannelse i 2015 (85 pct. i 2010), og mindst 50 pct. af en ungdomsårgang skal gennemføre en videregående uddannelse i 2015 (45 pct. i 2010).

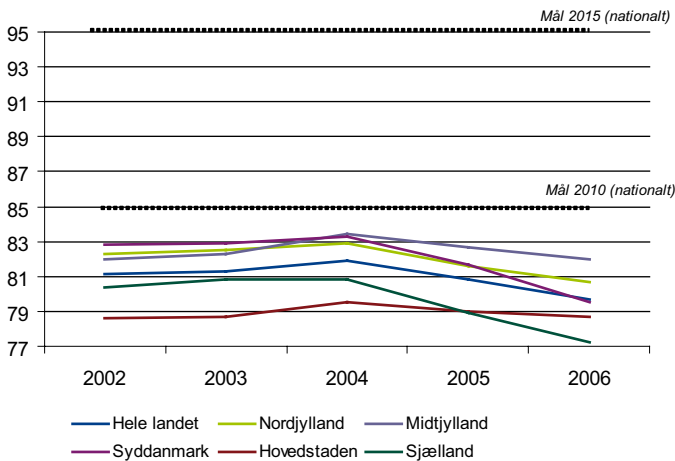
De seneste tal viser, at der i alle regioner har været et fald i andelen af unge, der forventes at gennemføre en ungdomsuddannelse (erhvervsrettet eller gymnasial), jf. figur 4.1a. Specielt blandt de unge fra Region Syddanmark og Region Sjælland er der fra 2004 til 2006 sket et mindre fald i andelen, som forventes at gennemføre en ungdomsuddannelse. Både i 2007 og 2008 er der igangsat en række initiativer i regi af de regionale partnerskabsaftaler, Undervisningsministeriet og erhvervsskolerne med henblik på at få flere unge til at gennemføre en ungdomsuddannelse.

I alle regioner påbegynder hovedparten af de unge (ca. 95 pct.) en ungdomsuddannelse. Muligheden for at øge rekrut-

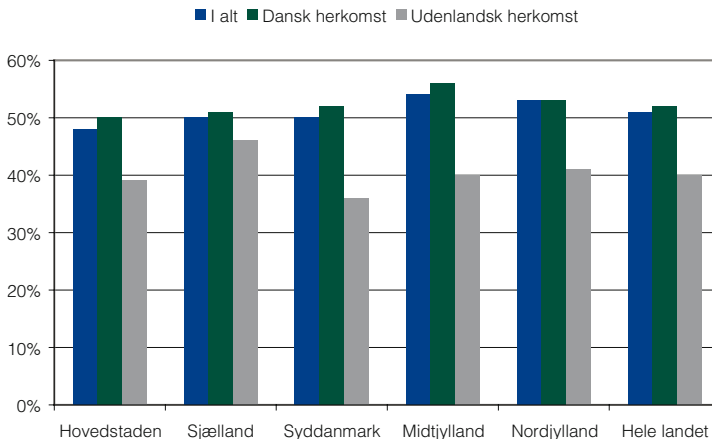
teringen er derfor ikke stor. Hvis flere skal *gennemføre* en ungdomsuddannelse, er det nødvendigt at reducere frafaldet. Af den andel, som aldrig opnår en ungdomsuddannelse (restgruppen), kommer hovedparten fra en afbrudt erhvervsuddannelse. I alle regioner er det kun omkring halvdelen af de, der påbegynder en erhvervsuddannelse, som gennemfører, jf. figur 4.1b. En særlig udfordring er at få flere unge med udenlandsk herkomst til at gennemføre en erhvervsuddannelse. Kun i Region Sjælland er gennemførelsesprocenten for elever med udenlandsk herkomst tæt på niveauet for elever med dansk herkomst. I de øvrige regioner gennemfører færre elever med udenlandsk herkomst en erhvervsuddannelse set i forhold til elever med dansk herkomst. I Køge, hvor der er den største koncentration af unge med anden etnisk herkomst i Region Sjælland, har man fx sendt medarbejdere på kurser og konferencer, så de kunne få et indgående kendskab til unge med anden etnisk herkomst, ligesom der har været fokus på de unges færden på skolen og det senere arbejdsliv. Derudover er der i Køge igangsat et projekt, der var særlig målrettet piger med indvandrerbaggrund med et udvidet grundforløb med fokus på dansk.

Figur 4.1. Andel af regional ungdomsårgang, som vil fuldføre en ungdomsuddannelse (pct., 2002-2006), og regionale fuldførelsesprocenter på erhvervsrettede ungdomsuddannelser opdelt på herkomst (2006)

a. Andel som vil fuldføre en ungdomsuddannelse



b. Fuldførelsesprocent på erhvervsrettede ungdomsuddannelser



Anm.: Data i figur 4.1a er baseret på profilmodellen, som beregner en ungdomsårgangs forventede uddannelsesadfærd i løbet af 25 år, hvor al adfærd i uddannelsessystemet (studietider, gennemførelsesprocenter og overgange mellem uddannelser) svarer til uddannelsesadfærd i det enkelte år. Geografien afspejler elevernes bopæl i 8. klasse. Data i figur 4.1b er andel elever, som er påbegyndt en ungdomsuddannelse og forventes at gennemføre (modelberegning). Geografien afspejler institutionernes beliggenhed. Kilde: Uni-C Statistik & Analyse

Den regionale udvikling på ungdomsuddannelsesområdet danner baggrund for, at Danmarks Vækstråd i 2009 har valgt at sætte fokus på temaet "Forbedrede rammevilkår på ungdomsuddannelserne" under den konkurrenceudsatte pulje af strukturfondsmidler.

For at sikre tilgængeligheden til ungdomsuddannelserne og dermed understøtte regeringens 95 pct. målsætning på ungdomsuddannelsesområdet har Undervisningsministeriet desuden i 2008 indført nye tilskudsmodeller for de almene gymnasier og almene voksenuddannelser, der med kommunalreformen overgik fra amterne til at være selvejende institutioner under staten. Hensigten er blandt andet at sikre, at der også i yderområder er økonomisk basis for at opretholde et varieret uddannelsesudbud af almengymnasiale uddannelser og almene voksenuddannelser. Herudover er med finanslovsaftalen for 2009 indgået aftale om, at den nuværende grundtilskudsmodel for erhvervsskoler (handelsskoler, tekniske skoler, social- og sundhedsskoler mv.) skal justeres med virkning fra 2010. Formålet er blandt andet at sikre, at der findes et bredt, varieret og attraktivt tilbud af erhvervsrettet uddannelse i yderområder.

Boks 4.1. VOF – videntcenter om frafald

Høje-Taastrup Gymnasium, Tårnby Gymnasium og HF, CPH West, Avedøre Gymnasium, Rødovre Gymnasium og Kongsholm Gymnasium og HF står bag etablering af "VOF Videntcenter om frafald", som skal mindske frafald på gymnasierne. Projektets formål er at etablere et virtuelt videntcenter om frafald, organiseret som et netværk af blandt andet ungdomsuddannelsesinstitutioner, kommunale ungdomsvejledningscentre og kommuner. Videntretet skal danne fælles ramme om udvikling og afprøvning af tiltag, der kan mindske frafald på ungdomsuddannelser. Vigtige samarbejdspartnere er UU-centre, kommuner og Center for Ungdomsforskning ved Danmarks Pædagogiske Universitet. Projektet løber fra 2008-2010.

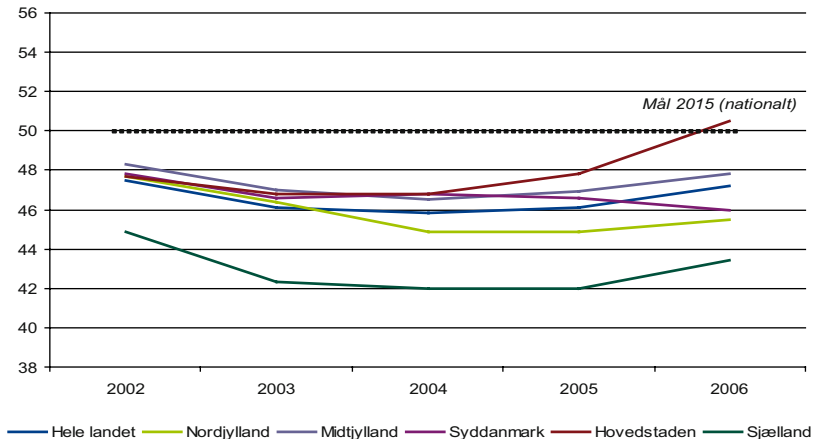
Boks 4.2. Fastholdelseskaravanen

Integrationsministeriet har i samarbejde med Undervisningsministeriet fået et socialfondstilskud på knap 25 mio. kr. til projektet "Fastholdelseskaravanen" – et landsdækkende projekt, der skal få flere unge med en anden etnisk baggrund end dansk til at påbegynde og gennemføre en erhvervsuddannelse. Konkret kompetenceudvikles medarbejdere på erhvervsskolerne med særligt fokus på fastholdelse, forældrekontakten intensiveres, der etableres lokale rollemodekorps og udvikles gode studiemiljøer med attraktive studie-/lektiehjælpsordninger og nye pædagogiske metoder og værktøjer.

På de videregående uddannelser er der i fire ud af fem regioner en stigende andel af en ungdomsårgang, der forventes at gennemføre en videregående uddannelse, jf. figur 4.2. Som det fremgår af figur 4.2, er Region Sjælland den region, hvor færrest unge forventes at gennemføre en videregående uddannelse, selvom andelen

er stigende. Tillige fremgår det af figur 4.2, at der været en markant stigning i Region Hovedstaden i andelen af en ungdomsårgang, der forventes at gennemføre en ungdomsuddannelse. I alle regioner er de unge blevet hurtigere til at fuldføre deres videregående uddannelse.

Figur 4.2. Andel af regional ungdomsårgang, som vil fuldføre en videregående uddannelse (pct.), 2002-2006



Anm.: Data er baseret på profilmodellen, som beregner en ungdomsårgangs forventede uddannelsesadfærd i løbet af 25 år, hvor al adfærd i uddannelsessystemet (studietider, gennemførelsesprocenter og overgange mellem uddannelser) svarer til uddannelsesadfærden i det enkelte år. Geografien afspejler elevernes bopæl i 8. klasse
Kilde: Uni-C Statistik & Analyse

5

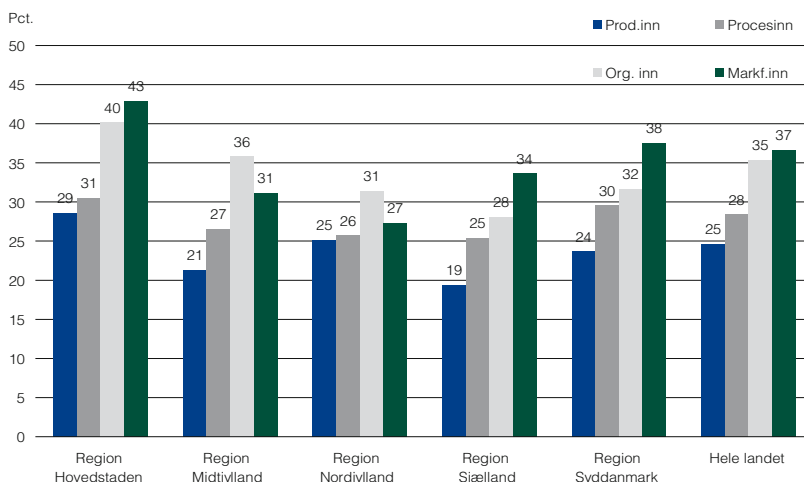
FLERE VIRKSOMHEDER I REGIONERNE SKAL VÆRE INNOVATIVE



I de regionale partnerskabsaftaler mellem de regionale vækstfora og regeringen er det målet at øge andelen af innovative virksomheder i regionerne og herved

bidrage til at nå den nationale målsætning om, at danske virksomheder skal være blandt de mest innovative i verden.

Figur 5.1. Andel innovative virksomheder i regionerne fordelt på innovationstype, 2004-2006



Anm.: Andel produkt-, proces-, organisations- og markedsføringsinnovative virksomheder. n=2307.

Kilde: Særkørsel på Danmarks Statistiks innovationsdata

De nyeste innovationsdata, som vedrører perioden 2004-2006, viser, at der er sket et fald i andelen af danske virksomheder, der har introduceret et nyt produkt, en ny proces eller en ny organisatorisk innovation. I perioden 2004-2006 var det kun hver fjerde danske virksomhed, som introducerede et nyt produkt, mens det i 2002-2004 var næsten hver tredje virksomhed.³ Udviklingen betyder, at Danmark fortsat kun befinder sig på en midterplacering sammenlignet med udlandet.

De regionale opgørelser af innovationsgraden er behæftet med forholdsvis stor usikkerhed, men viser umiddelbart, at virksomhederne i Region Hovedstaden er lidt mere innovative end virksomhederne i de øvrige regioner, jf. figur 5.1. En betydelig del af Hovedstadens forspring kan dog tilskrives erhvervsstrukturen, idet de mest innovative brancher, heriblandt forretningservice, fylder forholdsvis meget i Region Hovedstaden. I alle regioner er der flere virksomheder, der nyudvikler deres organisation og markedsføring end deres produkter og processer.

3 Kilde: Innovation i Danmark, Økonomi- og Erhvervsministeriet (2008)

Boks 5.1. Midtjysk pulje til projekter under OPI

Vækstforum og Regionsrådet for Region Midtjylland har afsat 5 mio. kr. af de regionale midler for erhvervsfremme til en pulje for projekter under Offentlig-Privat Innovation (OPI). Puljen vil primært sigte mod projekter, der omhandler arbejdskraftbesparende teknologier, især målrettet sundheds- og ældreområderne. Baggrunden er, at internationale undersøgelser dokumenterer, at samarbejder på tværs af sektorer og fag har større sandsynlighed for at skabe innovation, end hvis parterne arbejder hver for sig. Vækstforum for Region Midtjylland vil gerne bidrage til udviklingen af sådanne nye samarbejdsformer, der kan skabe synergi mellem innovationsprocesserne i den offentlige og private sektor.

De regionale vækstfora har generelt prioriteret innovationsindsatsen højt. Over halvdelen af strukturfondsmidlerne (knap 300 mio. kr.) har medfinansieret innovationsprojekter. Særligt Region Hovedstaden og Region Nordjylland har prioriteret innovationsområdet. Innovation er væsentlig for vækst og velstand på længere sigt. Det store regionale fokus på innovation viser, at vækstfora prioriterer målsætningen om, at danske virksomheder skal være blandt de mest innovative i verden, højt.

De regionale og lokale aktører står for en stor del af den offentlige service i Danmark og har således gode muligheder for at skabe synergi mellem udviklingen af den offentlige service og det tilknyttede erhvervsmæssige potentiale, blandt andet på sundheds- og plejeområdet. Det kan

blandt andet ske via offentligt-privat innovationssamarbejde (OPI).

Regeringen har igangsat udarbejdelsen af en virksomhedsrettet innovationsstrategi, der blandt andet har fokus på at forbedre rammevilkårene for virksomheders innovationsaktiviteter gennem øget rettighedsbeskyttelse samt mere viden om nye innovationsformer. De regionale vækstfora har i regi af Danmarks Vækstråd drøftet sigtelinjerne for regeringens kommende virksomhedsrettede innovationsstrategi og opfordret til, at strategien særligt bør fokusere på markedsdrevne innovation.

Boks 5.2. Velfærdsteknologi i Syddanmark

Region Syddanmark har i sin handlingsplan for 2009-2010 fokus på velfærdsteknologi som et af fire forretningsområder med udgangspunkt i regionens potentialer inden for robotteknologi og telemedicin. Et eksempel på et projekt er fx it-understøttet hjemmebehandling af KOL-patienter (kronisk obstruktiv lungesygdom), hvor der er igangsat et samarbejde mellem det private firma Gits, MedCom, de fynske sygehuse og to sydfynske kommuner om at udvikle metoder til forbedring af hjemmebehandlingen af KOL-patienter i form af en såkaldt patientkuffert.

Herudover har de regionale partnerskabsaftaler om vækst og erhvervsudvikling, som regeringen har indgået med de regionale vækstfora, bidraget til at styrke dialogen mellem vækstfora og Rådet for Teknologi og Innovation (RTI) under Videnskabsministeriet. Dialogen har senest udmøntet sig i en samarbejdsaftale

mellem RTI og de regionale vækstfora, som skal styrke sammenhængen mellem den nationale og regionale innovationsindsats. Det skal blandt andet ske ved, at de regionale vækstfora og RTI fokuserer på en række større fælles strategiske satsninger, eksempelvis tværregionale erhvervmæssige klynger, styrkepositioner eller megasatsninger.

6

STRUKTURFONDSINDSATSEN



Sammenfaldet mellem EU-struktur-fondsperiodens og kommunalreformens ikrafttræden 1. januar 2007 gav mulighed for at skabe en bedre sammenhæng mellem den danske EU-finansierede, den nationalt finansierede og den regionalt og lokalt finansierede indsats for vækst og erhvervsudvikling.

Den regionale erhvervspolitiske indsats understøttes i perioden 2007-2013 med ca. ½ mia. kr. om året fra EU's struktur-

fonde. Den samlede indsats er bygget op om indsatsområderne innovation, iværksætteri, anvendelsen af ny teknologi, uddannelse, turisme og yderområder. På nuværende tidspunkt er der samlet givet tilsagn for ca. 15 pct. af midlerne i struktur-fondsprogrammerne. Vækstforum i Region Midtjylland har forpligtet godt 20 pct. af deres midler, mens Vækstforum Syddanmark kun har forpligtet ca. 10 pct.

Table 6.1. Anvendelsen af struktur-fondsmidler 2007-2013 (mio. kr.)

Vækstforum	Samlet ramme 2007-2013 (regionalt fordelte struktur-fondsmidler)	Tilsagn i alt fra 2007 til ultimo 2008	Tilsagn i % af de samlede rammer fra 2007 til ultimo 2008	Yderområde-andel
Bornholm	112	21	18 %	100 %
Hovedstaden	520	76	15 %	0 %
Midtjylland	535	119	22 %	6 %
Nordjylland	833	118	14 %	65 %
Sjælland	535	63	12 %	39 %
Syddanmark	758	79	10 %	30 %
I alt vækstfora	3.293	476	14 %	32 %
Konkurrenceudsat pulje	358	66	18 %	-
I alt	3.651	542	15 %	-

Mindst 35 pct. af struktur-fondsmidlerne skal i gennemsnit i perioden 2007-2013 komme yderområderne under ét til gavn. I de tilsagn, som er givet i 2007-2008, er yderområdeandelen i alt ca. 32 pct. Andelen trækkes dog i vejret af Region Nordjylland, som har mange yderområder og har forpligtet 14 pct. af struktur-fondsmidlerne. Særligt Region Midtjylland har indtil nu prioriteret forholdsvis få midler til gavn for regionens yderområder. 57 pct. af tilsagnene er givet til projekter under Regional-fonden mod 43 pct. under Socialfonden.

Det er positivt, at man i alle regioner har formået at inddrage både offentlige og private partnere i såvel regional-fonds- som social-fondsprojekter, og at universiteter og læreanstalter spiller en stor rolle i mange projekter. Hermed sikres udvikling af ny viden og vidensspredning til gavn for den samlede regionale udvikling. Langt de fleste partnere er dog fundet inden for egen region, hvilket kunne tyde på, at de regionale projekter og partnere har en tendens til at lukke sig om sig selv og ikke drage nok nytte af de gode erfaringer, der

kunne være at hente hos fx viden- og uddannelsesinstitutioner eller virksomheder i andre regioner og lande.

10 pct. af strukturfondsmidlerne fordeles efter konkurrence mellem de regionale vækstfora inden for temaer, som fastlægges af Danmarks Vækstråd. Erfaringerne med den konkurrenceudsatte pulje af strukturfondsmidler viser, at puljen ikke – som ønsket – i tilstrækkeligt grad anvendes til at understøtte de mest perspektivrige projekter og større strategiske satsninger, og at processen omkring udmøntningen af puljen har været for lang. Økonomi- og Erhvervsministeriet vil indgå i dialog med de regionale vækstfora om øget fokus på projekternes kvalitet og en hurtigere ansøgnings- og bevillingsproces.

Målt på projektbudgetterne er det gennemsnitlige projektbudget i denne strukturfondsperiode 3-4 gange større end i den foregående periode (2000-2006). Det skyldes, at der i flere af regionerne er iværksat en række større strategiske satsninger, blandt andet i Midtjylland, hvor vækstforum har satset på energi, miljø, erhverv og sundhed.

Effektmåling

Samlet bruger de regionale vækstfora årligt over 1 mia. kr. på at styrke den regionale vækst i Danmark. Det er vigtigt, at man får større viden om de konkrete effekter af de initiativer, som iværksættes for disse penge. I hvilket omfang styrker initiativerne uddannelsesniveaet, iværksætteraktiviteten, virksomhedernes forskning, udvikling og innovation og i sidste ende regionernes værditilvækst, indkomst, pro-

duktivitet og beskæftigelse? Det kræver, at projekterne fra begyndelsen opstiller klare målbare mål og indsamler data om deltagende personer og virksomheder.

Boks 6.1. Syddansk Vækstforums effektmodel

I Region Syddanmark har man sat sig en række ambitiøse mål. Vækstforum vil bruge effektstyring som grundlag for indsatsen. Vækstforum vil vurdere det enkelte projekt på dets effekter på de regionale målsætninger. Det sker ved, at ansøgere skal forholde sig til projektets effekt på en række indikatorer, som kan findes i ansøgningskemaet. På klyngeområdet vil der blive foretaget en særlig ekspertvurdering (Syddansk Vækstforums Handlingsplan 2009-2010: "Omstilling til højere vækst").

Økonomi- og Erhvervsministeriet er i færd med at udvikle flere redskaber, som kan bistå vækstfora i arbejdet med effektmåling. Redskaberne er blandt andet en evalueringsguide og et overvågningsværktøj, der kan måle vækst i omsætning, værditilvækst mv. i de virksomheder, som deltager i regionale strukturfondsprojekter. Økonomi- og Erhvervsministeriet vil i det kommende år prioritere dialogen med vækstfora om effektmåling med henblik på at øge fokus på, at der skabes mest mulig vækst og erhvervsudvikling for pengene.

**DEN FORELØBIGE REGIONALE INDSATS
FOR FORTSAT AT SIKRE DEN REGIONALE
VÆKST OG ERHVERVSUDVIKLING**



Alle regioner mærker virkningerne af den internationale økonomiske afmatning, blandt andet i form af små og mellemstore virksomheders problemer med at skaffe kapital til at finansiere udviklingsprojekter. Det har fået flere vækstfora til at igangsætte initiativer, der kan hjælpe virksomheder og iværksættere med at komme igennem den aktuelle økonomiske situation. Det sker blandt andet ved at etablere kapital- og lånefonde. Vækstforum Sjælland har eksempelvis ved årsskiftet indskudt 10 mio. kr. i en regional fond, der indskyder ansvarlig kapital og giver lån til små og mellemstore virksomheder og iværksættere i regionen.

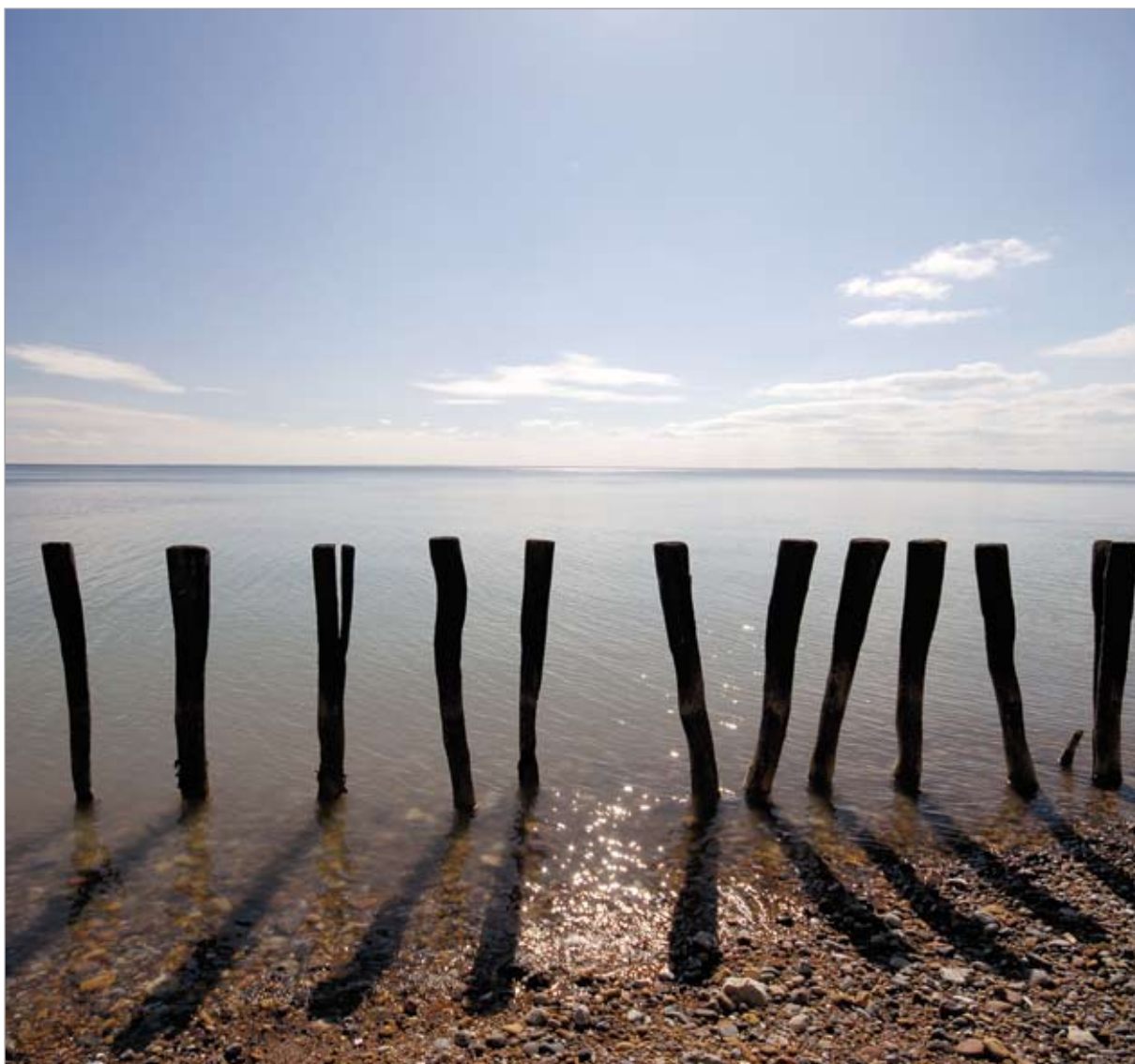
Fælles for de fleste vækstfora er, at de har fokus på at løfte det generelle uddannelses- og kompetenceniveau for både ledige og ansatte. Flere vækstfora har fokus på samarbejde mellem uddannelsesinstitutioner og erhvervsliv med henblik på at skabe uddannelser, som matcher erhvervslivets behov. Vækstforum Bornholm har netop igangsat et stort kompetenceudviklingsprojekt, hvor øens største voksenuddannelsesaktører med støtte fra EU's strukturfonde er gået sammen om at tilbyde bornholmske virksomheder hjælp til kompetenceudvikling. Vækstforum Midtjylland

har ligeledes fokus på både at opkvalificere og udvide arbejdsstyrken samtidig med, at der arbejdes på at tiltrække og fastholde udenlandsk arbejdskraft.

Flere vækstfora arbejder på trods af krisen videre med udfordringen om en faldende arbejdsstyrke og muligheden for at udvikle nye væksterhverv. I Nordjylland har man særlig fokus på at udforske mulighederne med arbejdskraftbesparende teknologi, fordi regionen de kommende årtier vil komme til at mangle arbejdskraft. I Syd-danmark har man særlig fokus på at skabe nye job i blandt andet serviceerhvervene til erstatning for dem, der forsvinder i fremstillingserhvervene.

Vækstforum Hovedstaden har i deres drøftelse af finanskrisen blandt andet haft fokus på muligheden for at renovere bygningsmassen og ud over at skabe beskæftigelse også at reducere CO₂-udledningen i forbindelse med opvarmning af bygninger. De vil derfor arbejde videre med en idé om at samarbejde med finanssektoren om lån til energirigtig renovering.

STATUS PÅ DE NYE RAMMER FOR REGIONAL VÆKSTPOLITIK



Det er nu næsten tre år siden, der med kommunalreformen og etableringen af de regionale vækstfora blev skabt en ny platform for den regionale og lokale erhvervsudviklingsindsats. Samtidig har regeringen og de regionale vækstfora indgået partnerskabsaftaler om vækst og erhvervsudvikling for perioden 2007-2009. Det har skabt grundlag for en mere målrettet og sammenhængende indsats, og bedre nytte af de betydelige midler, der investeres i regional erhvervsudvikling fra blandt andet regioner, strukturfonde og staten.

En sammenhængende national, regional og lokal indsats

Der er i dag bred enighed i Danmark om fokusområderne i den regionale og lokale vækstindsats. Uddannelse, innovation, iværksætteri og ny teknologi er gennemgående temaer i de regionale vækstforas erhvervsudviklingsstrategier og i en række kommunale og fælleskommunale strategier. De samme temaer udgør hjørnestenene i den nationale globaliseringsstrategi.

De regionale vækstfora er omdrejningspunktet for den regionale erhvervspolitiske indsats. Vækstforas aktiviteter understøttes af EU's strukturfondsmidler og de regionale udviklingsmidler, som supplerer den nationale indsats for vækst, erhvervsudvikling og beskæftigelse. Danmarks Vækstråd fungerer som bindeled mellem den lokale og regionale erhvervsudviklingsindsats, den nationale vækstpolitik og EU-indsatsen. Samtidig er der med de regionale partnerskabsaftaler skabt en ramme, der sikrer sammenhæng og fælles mål og indsatser mellem de statslige og regionale aktører.

De regionale partnerskabsaftaler om vækst og erhvervsudvikling mellem regeringen og de seks regionale vækstfora blev indgået i juni 2007. Formålet med partnerskabsaftalerne var at sikre en lokal og regional forankring af Globaliseringsstrategien og styrke rammerne for vækst og erhvervsudvikling i hele landet, samtidig med at der tages hensyn til særlige regionale forhold og udfordringer. Partnerskabsaftalerne kan derved understøtte de regionale erhvervsudviklingsstrategier og bidrage til at skabe sammenhæng mellem den nationale og den regionale indsats for vækst og erhvervsudvikling.

I partnerskabsaftalerne sætter regeringen og vækstforaene en række fælles mål og prioriterer indsatser, som parterne er enige om at gøre en særlig indsats for. Blandt indsatsområder er uddannelse og arbejdskraftudbud, bedre vækstvilkår for nye og mindre virksomheder, innovation, viden-spredning, markedsføring af Danmark, energi, landdistrikter og yderområder samt grænseoverskridende samarbejde.

I maj 2008 blev der gjort status og indgået tillægsaftaler til de oprindelige partnerskabsaftaler med hvert enkelt vækstforum. Tillægsaftalerne sætter øget fokus på blandt andet tiltrækning og fastholdelse af udenlandsk arbejdskraft og studerende, bedre vilkår for innovation og iværksætteri og et større fokus på en række erhvervs-klynger. Hertil kommer yderligere fokus på det erhvervsmæssige potentiale inden for energiområdet samt en styrkelse af det grænseoverskridende samarbejde.

Partnerskabsaftalerne har generelt fungeret som en god ramme til at bringe lokale, regionale og nationale aktører sammen om fælles mål og indsatser. Dette understøttes

blandt andet af den indsats, som vækstforaene har igangsat for at skabe et bredt regionalt ejerskab til partnerskabsaftalernes mål og indsatser.

Forventningen er, at der indgås nye til-lægsaftaler i forsommeren 2009, og at der vil blive indgået nye partnerskabsaftaler med de vækstfora, som nedsættes primo 2010 efter kommune- og regionsvalget. Endvidere skal fem ud af de seks regionale vækstfora i 2010 vedtage en ny regional erhvervsudviklingsstrategi.⁴

4 Syddansk Vækstforums strategi løber til 2012.

KOMMENDE FOKUSOMRÅDER I SAMARBEJDET OM REGIONAL VÆKST OG ERHVERVSUDVIKLING



Regeringen ønsker at fremme et Danmark i balance, hvor mulighederne for vækst og erhvervsudvikling udfoldes i hele landet med afsæt i de særlige udfordringer og muligheder, der er lokalt og regionalt.

I nogle regioner vil der de kommende år være et betydeligt potentiale for vækst og erhvervsudvikling i at styrke indsatsen for grøn vækst.

Regeringen ønsker derfor, at udviklingen af Danmark som førende grøn vækstøkonomi udfoldes og forankres bredt i det danske samfund. Det vil kunne styrke væksten i hele landet, herunder i yderområderne, samtidig med at vi skaber bedre natur, miljø og klima. Grøn vækst vil derfor være et væsentligt fokusområde for regeringens lokale og regionale vækstpolitiske initiativer i det kommende år.

Regionalpolitisk udspil med fokus på grøn vækst

Regeringen vil fremme en grøn vækstøkonomi, hvor grønne løsninger inden for blandt andet transport, byggeri, energi samt landbrugs- og fødevarerproduktion bidrager til at løse klima- og miljøudfordringer og samtidig skaber nye job. Og hvor naturgenopretning, et godt og sundt miljø og en bedre planlægning kan gøre regioner og lokalområder i hele landet mere attraktive at bo og arbejde i samtidig med, at vækstmulighederne inden for turisme og oplevelsesøkonomi styrkes.

Regeringen ønsker, at udviklingen af Danmark til en grøn vækstøkonomi forankres bredt i det danske samfund, og at alle områder i Danmark bidrager aktivt til denne udvikling og får del i de nye grønne vækstmuligheder.

Regeringen vil derfor fremlægge et regionalpolitisk udspil om et Danmark i balance med særligt fokus på grøn vækst i efteråret 2009. Rammerne for udspillet er blandt andet de politiske aftaler om den danske energipolitik i årene 2008-2011 og forårspakken 2.0 og de kommende udspil om grøn vækst på landbrugs- og miljøområdet samt Erhvervs-klima-strategien.

Initiativerne i et regionalpolitisk udspil om et Danmark i balance kan blandt andet gennemføres i regi af de regionale partnerskabsaftaler om vækst og erhvervsudvikling mellem regeringen og de regionale vækstfora, der forventes fornyet medio 2010. Her kan der blandt andet sættes fokus på de særlige udfordringer og muligheder, som findes for grøn vækst i de enkelte regioner og yderområder og derved yderligere styrke sammenhængen mellem den nationale vækstpolitik og den regionale indsats for vækst og erhvervsudvikling. Endvidere kan der også etableres andre former for "grønne" partnerskaber mellem regeringen og kommunerne, hvor rammerne for konkrete samarbejder kan fastlægges.

Hovedstadens konkurrenceevne

I en ny rapport vedrørende Hovedstadsregionens konkurrenceevne påpeger OECD, at Hovedstadsregionen på nogle områder halter efter en række andre nordeuropæiske metropoler, blandt andet for så vidt angår uddannelse, innovation og tiltrækning af udenlandsk arbejdskraft. OECD foreslår i den forbindelse, at der udarbejdes en fælles strategi for hele regionen med deltagelse af alle de væsentligste aktører. I dag er der flere forskellige strategier udarbejdet af blandt andet kommuner, Region Hovedstaden og Vækstforum i

Hovedstadsregionen. Selv om planerne ikke er decideret modstridende, vurderer OECD, at der ikke opstilles klare prioriteter for, hvordan Hovedstadsregionens konkurrenceevne skal forbedres.⁵ En fælles strategi bør ifølge OECD blandt andet fokusere på at øge adgangen til kvalificeret arbejdskraft og styrke indsatsen for innovation og forskning.

Regeringen vil i forbindelse med den årlige drøftelse af den regionale partnerskabsaftale med Vækstforum Hovedstaden indgå i dialog med vækstforummet om behovet for en mere sammenhængende indsats for vækst og erhvervsudvikling i Hovedstadsregionen.

5 Kilde: *Territorial Review Copenhagen, OECD (2008)*.

Regionalpolitisk
vækstredogørelse 2009

April 2009:5

Publikationen kan bestilles
eller afhentes hos:
Schultz Distribution
Herstedvang 10
2620 Albertslund
Telefon 43 22 73 00
Fax: 43 63 19 69
E-mail: schultz@schultz-grafisk.dk
Hjemmeside: www.schultz-grafisk.dk

Henvendelse om udgivelsen
kan i øvrigt ske til:
Økonomi- og Erhvervsministeriet
Slotsholmsgade 10-12
1216 København K
Telefon: 33 92 33 50
E-mail: oem@oem.dk
Hjemmeside: www.oem.dk

Publikationen kan også hentes på
ministeriets hjemmeside:
www.oem.dk

Oplag: 2.000 stk.
Pris: Gratis

ISBN trykt udgave:
978-87-92480-06-4

ISBN elektronisk udgave:
978-87-92480-07-1

Design omslag: BGRAPHIC
Design indhold: Schultz Grafisk A/S
Tryk: Schultz Grafisk A/S

