



INTEGRATION 2009

9 INDSATSOMRÅDER



INDHOLD

Indledning v. integrationsministeren	2
Indsatsområde 1 MEDBORGERSKAB OG INKLUSION	4
Indsatsområde 2 NYDANSKERE – INTEGRATIONSLOVEN	9
Indsatsområde 3 NY ARBEJDSKRAFT	16
Indsatsområde 4 NYDANSKE KVINDER	18
Indsatsområde 5 NYDANSKE BØRN OG UNGE	22
Indsatsområde 6 NYDANSKERES BESKÆFTIGELSE	26
Indsatsområde 7 FRA UDSAT BOLIGOMRÅDE TIL HEL BYDEL	30
Indsatsområde 8 EFFEKT MÅLING OG VIDENDELING	32
Indsatsområde 9 INTERNATIONALT SAMARBEJDE OM INTEGRATION	36
Integrationspriser 2008	40
Integration i tal	42
Integrationsafdelingen og organisationsdiagram	46
Publikationer siden 2001	48

INDLEDNING



Ministeriet for Flygtninge, Indvandrere og Integration er en koncern med en omfattende virksomhed både i Danmark og internationalt. Den overordnede politikformulering vedrører således en fastholdelse af den faste og fair udlændingepolitik gennem en udlændingelov, der skal styre indvandringen og på samme tid have et humanitært ansigt, dæmme op for misbrug og tilgodese Danmarks behov for den bedst mulige udenlandske arbejdskraft. Derudover er det en væsentlig opgave til stadighed at udvikle integrationspolitikken under hensyntagen til menneskers forskellighed og til tidens bestandig ændrede udfordringer nationalt såvel som internationalt.

Både udlændingepolitikken og integrationspolitikken kræver således en stor og løbende opdateret viden hos medarbejderne i Udlændingesservice og i Integrationsministeriets departement om bl.a. forholdene på arbejdsmarkedet, i kommunerne og det frivillige Danmark, men tillige et indgående kendskab til forholdene i EU-samarbejdet og i de enkelte EU-lande, i internationale organisationer og i de lande, vi samarbejder med om bl.a. flygtningepolitik og rekruttering af den nødvendige arbejdskraft til Danmark.

Denne publikation fortæller først og fremmest om de vigtigste indsatsområder i integrationen og viser et billede af de primære aktiviteter, der er gennemført i 2008 og planlægges gennemført i løbet af 2009.

Mange mennesker finder vej til Danmark som blivende sted, medens andre kommer til Danmark for at arbejde i kortere eller længere tid. Ikke to mennesker har de samme forudsætninger, og det stiller store krav til integrationen.

Tusinder af mennesker vælger hvert år Danmark som deres nye fædreland, ikke mindst som flygtninge eller som familiesammenførte. Det er vigtigt, at de, der har valgt

Danmark som deres nye fædreland, også føler sig som en del af fællesskabet og en del af det danske demokrati. Det er vigtigt, at de og deres børn gennem uddannelse og videreuddannelse kvalificeres til at bestride et arbejde, også på de nye arbejdspladser, der uanset de økonomiske forhold til stadighed oprettes på nye områder.

Trods den nuværende krise har Danmark stadig brug for arbejdskraft fra udlandet. Det er derfor vigtigt, at Danmark er et attraktivt land for udenlandsk arbejdskraft. Derfor skal familien tænkes med i integrationen.

For at et lille land som Danmark på én gang kan byde de mange nye medborgere velkommen og samtidig bevare sammenhængskraften, er det vigtigt med et intensivt og mangfoldigt integrationsarbejde. Enhver må efter evne yde en indsats, lære dansk og tage arbejde og deltage i demokratiet.

Erfaringerne viser, at det nytter at tro på det enkelte menneskes muligheder for derved at skaffe selv dén med de dårligste forudsætninger en tro på sig selv og tro på muligheder i Danmark.

I Danmark gælder frihedsrettighederne for enhver, uanset den enkeltes køn og den enkeltes etniske, kulturelle og religiøse baggrund. Den frihed og ligestilling må, for at den kan fungere, respekteres af enhver uanset baggrund.

Det danske demokrati udøves ikke kun i Folketinget og i de kommunale råd. Overalt, hvor borgerne færdes og mødes, er der demokratiske spilleregler. Det gælder på arbejdspladserne og i de hundrede af tusinder af foreninger, som mange borgere er medlemmer af. Det gælder endvidere i råd og bestyrelser og udvalg, som nedsættes for at varetage bestemte opgaver eller for at rådgive politikerne.



Masser af nye medborgere har for længst indtaget poster på alle niveauer i samfundet, i arbejdslivet, i foreningslivet og i politik.

Mange med både danske og etniske rødder deltager i dag i integrationsindsatsen for at skaffe nye medborgere arbejde og aktivere dem i fritidslivet.

Danskundervisningen er en grundforudsætning for integration, men kun ved i det daglige at være sammen med danskere lærer man for alvor sproget og demokratiet at kende. Og kun hvis vi er sammen om noget, vi har til fælles i det daglige, i arbejdslivet og i fritidslivet, kan vi føle os som en del af det store fællesskab som danskere.

Alle dele af samfundet bidrager aktivt til integrationsarbejdet. Utroligt mange mennesker i Danmark lige fra de kommunale sagsbehandlere, som står for den daglige kontakt med de nyankomne, til de mange frivillige organisationer og enkeltpersoner har betydning for, om integrationen lykkes.

I Integrationsministeriet yder mange medarbejdere en stor daglig indsats for at sikre grundlaget for en succesfuld integration. Måned for måned bliver nye projekter og initiativer iværksat, ligesom nødvendige lovændringer gennemføres.

Truslen om radikalisering og tilstedeværelsen af ekstremistiske kræfter også i Danmark nødvendiggør en styrket indsats til bekæmpelsen heraf. Det lange seje træk i integrationsarbejdet for at få enhver til at føle sig som en del af fællesskabet er det bedste værn mod, at borgere drives ud i ekstremisme. Jo større fortrolighed den enkelte har med frihedsbegreberne og folkestyrets funktion, og jo mere aktivt den enkelte deltager i fællesskabet, jo større modstandskraft vil den enkelte kunne mobilisere mod ekstremistiske kræfter. Desværre er dette ikke tilstrækkeligt,

og regeringen har derfor udarbejdet en særlig handlingsplan mod radikalisering.

Denne publikation omtaler en række indsatsområder, der er aktuelle, men integrationsindsatsen udvikles hele tiden, i takt med at nye udfordringer viser sig.

I det følgende præsenteres ni centrale indsatsområder, som har stor fokus i ministeriets arbejde: medborgerskab og inklusion, nydanskere under integrationsloven, ny arbejdskraftindvandring, nydanske kvinder, nydanske børn og unge, nydanskernes beskæftigelse, bolig- og byindsatsen, effektmåling og videndeling samt det internationale samarbejde om integration.

Lad mig til slut sende en tak til alle de mange, der gør en stor indsats for, at integrationen kan lykkes til gavn for den enkelte og for Danmark.

Integrationsministeriet, juli 2009
Birthe Rønn Hornbech

INDSATSOMRÅDE 1

MEDBORGERSKAB
OG INKLUSION

Regeringen har i det seneste år iværksat en række initiativer for at styrke det demokratiske fællesskab i samfundet. Flest muligt skal deltage i det demokratiske fællesskab og bakke op om de grundlæggende værdier. Det indebærer, at man som medborger har kendskab til demokratiske principper om frihed og gensidigt ansvar som borger i det danske samfund, dialog og respekt for andres synspunkter og forskelligheder.

Der er i 2008 bl.a. iværksat dialogarrangementer, integrationsinitiativer i idræts- og foreningslivet, demokratiundervisning, kampagner mod racisme, fremme af SSP-samarbejdet (Skole, Socialforvaltning og Politi), udvidelse af rollemodeluddannelsen mv. Disse initiativer skal både fremme inklusion og demokratisk deltagelse og medvirke til at svække grobunden for ekstremistiske holdninger blandt unge.

Indsats mod diskrimination

Diskrimination – både den oplevede og den reelle – kan fremme følelsen af eksklusion og dermed svække modstandskraften mod ekstremisme. Der er taget en række initiativer til at fremme ligebehandling og bekæmpe diskrimination. Der er gennemført en ny lovgivning, som giver den enkelte en styrket beskyttelse mod diskrimination, Institut for Menneskerettigheder er etableret som det danske ligebehandlingsorgan, og der er etableret en klagekomite. Fra 1. januar 2009 er klagemulighederne blevet styrket yderligere gennem etableringen af Ligebehandlingsnævnet, der behandler klager over alle former for diskrimination, herunder diskrimination på grund af race og etnicitet.

I 2008 har Integrationsministeriet støttet fem nye projekter for at bekæmpe diskrimination i nattelivet med i alt cirka 2,6 mio. kr. Det er bl.a. et efteruddannelsesprojekt i vagt- og dørmandsbranchen og en teaterperformance.

Oplysningskampagne om mangfoldighed og ligebehandling

Kampagnen "Giv racismen det røde kort" har nu kørt i tre år og er en indsats, der skal synliggøre problemstillinger omkring racisme og diskrimination. Kampagnen er de seneste tre år foregået på fodboldstadions, i medier og på skolerne. Professionelle fodboldspillere fungerer som ambassadører, der tager rundt på skoler og debatterer diskrimination, racisme og mangfoldighed

med skoleeleverne. Kampagnen har netop modtaget yderligere støtte, så også andre sportsgrene og dele af kulturlivet kan inddrages.

Læs mere om kampagnen på www.nyidanmark.dk/racisme06



Forebyggelse af ekstremistiske holdninger og forebyggelse af radikaliserings

Behovet for en tidlig forebyggende indsats over for ekstremistiske holdninger og radikaliserings blev særligt klart i forbindelse med en terrorsag i 2007, hvor to unge mænd på Glasvej i Københavns nordvestkvarter blev anholdt, sigtet og senere dømt for at planlægge terror. De to unge mænd var tilsyneladende velintegrerede, talte flydende dansk og var begge i beskæftigelse. Derudover vurderer Politiets Efterretningstjeneste, at der blandt højreekstremister fortsat er et højt aktivitetsniveau.

Integrationsministeriet har siden januar 2008 varetaget formandskabet i en embedsmandsarbejdsgruppe, der har haft til opgave at udarbejde en samlet handlingsplan til forebyggelse af ekstremistiske holdninger og radikaliserings blandt unge. Embedsmænd fra Justitsministeriet, Udenrigsministeriet, Kulturministeriet, Velfærdsministeriet (nu Indenrigs- og Socialministeriet), Forsvarsministeriet og Undervisningsministeriet har desuden deltaget i arbejdsgruppen.

I juni 2008 blev et forslag til handlingsplan ("En fælles og tryk fremtid – forslag til en handlingsplan om forebyggelse af ekstremistiske holdninger og radikaliserings blandt unge") sendt i høring, og der blev afholdt tre dialogmøder herom med repræsentanter fra forskningsinstitutioner, civile aktører og lokale myndigheder. Den endelige handlingsplan blev offentliggjort i begyndelsen af 2009.

Som led i det styrkede fokus på området blev der i april 2008 oprettet et nyt kontor i Integrationsministeriet – Kontoret for demokratisk fællesskab og forebyggelse af radikaliserings – med 11 medarbejdere. Formålet med kontoret er at indsamle og formidle national og international viden om inklusion, medborgerskab og forebyggelse af radikaliserings. Gennem en bred indsats skal kontoret understøtte lokale aktørers arbejde med at fremme inklusion og medborgerskab og forebygge radikaliserings. Ministeriet lægger vægt på, at indsatsen i høj grad forankres lokalt, så lokale aktører, der har kendskab og direkte kontakt til de unge, kan påvirke de unge i en positiv retning.

Konference om demokratisk fællesskab og forebyggelse af ekstremisme

I december 2008 inviterede Integrationsministeriet i samarbejde med Udenrigsministeriet ledende personer fra kommuner og politi til konferencen "Demokratisk fællesskab og forebyggelse af ekstremisme – lokale og globale udfordringer". Formålet med konferencen var at sætte temaer som inklusion og den tidlige forebyggende indsats på den politiske dagsorden samt

at forberede ledende aktører på udmøntningen af regeringens handlingsplan til forebyggelse af ekstremistiske holdninger og radikaliserings blandt unge i 2009.

Læs mere herom på www.nyidanmark.dk/demokratikonference08



Inddragelse af frivillige og foreningslivet

De frivillige er helt centrale aktører i indsatsen for at øge sammenhængskraften og fremme integrationen i det danske samfund. De frivilliges indsats er vigtig, fordi den ofte retter sig mod de områder af samfundslivet, hvor det offentlige hverken kan eller skal blande sig: det sociale liv og det medmenneskelige ansvar. Ministeriet arbejder løbende på at styrke nydanskernes muligheder for deltagelse i foreningslivet.

Initiativet "Deltagelse i idræts- og foreningslivet for børn af vanskeligt stillede forældre" blev i 2008 sikret fortsættelse frem til 2011. Initiativet medvirker til, at det ikke

er økonomiske forhold, der afholder børn og unge af vanskeligt stillede forældre fra at deltage i idræts- og foreningslivets værdi- og interessefællesskab på lige fod med andre børn og unge. Endvidere har ministeriet haft særlig fokus på at styrke de nydanske foreningers kompetencer og kapacitet, således at de kan indgå på lige fod med andre foreninger i den frivillige sektor og i integrationsindsatsen. Der er eksempelvis givet en tre-årig bevilling til Danmarks Ungdoms Fællesråds (DUF) Partnerskabsprojekt. Et projekt, der bl.a. i 2008 resulterede i, at den første nydanske forening blev optaget som medlemsorganisation i Danmarks Ungdoms Fællesråd.

Styrket foreningsdeltagelse

Boldklubben af 1893 på Østerbro – B.93 – har altid modtaget unge fra alle sociale lag og med vidt forskellige baggrunde. Boldklubben oplevede dog, at det var vanskeligt at fastholde et forsvarligt ungdomsarbejde på hold med mange nydanske unge.

Klubben har derfor gennemført et projekt, der skal rette op på de disciplinære problemer på visse ungdomshold og øge andelen af medlemmer i klubben, herunder nydanske unge. Klubben har med projektet bl.a. sikret, at der er kommet 87 nye nydanske

medlemmer og 12 nydanske trænere, at forældreopbakningen er styrket, og at en række nydanske spillere er blevet kontraktspillere på klubbens divisionshold og på DBU's ungdomslandshold. Erfaringerne fra projektet har været så gode, at Københavns Kommune har etableret lignende tiltag i fire andre klubber i København.

Læs mere på www.nydanmark.dk/B93



Inddragelse gennem Rådet for Etniske Minoriteter

Rådet for Etniske Minoriteter rådgiver integrationsministeren i spørgsmål af betydning for flygtninge og indvandrere i Danmark. Rådet for Etniske Minoriteter har i dets nuværende form eksisteret siden 1999 og består af 14 medlemmer fra forskellige oprindelseslande. Medlemmerne kommer fra de lokale integrationsråd og er valgt af Repræsentantskabet for Rådet for Etniske Minoriteter.

Rådet har været meget aktivt i 2008, hvor der blev afholdt ni rådsmøder med emner som indsatsen til bekæmpelse af radikaliserings, uddannelsesforhold, forældreansvar mv. Integrationsministeriet er repræsenteret på rådets møder og har løbende orienteret om ny lovgivning på udlændinge- og integrationsområdet samt om øvrige relevante initiativer på integrationsområdet. Ministeren afholdt endvidere tre møder med Rådet for Etniske Minoriteter i 2008, hvor emner som reglerne

for opnåelse af dansk indfødsret, rekruttering af etniske minoriteter som plejefamilier og skole-hjem samarbejde blev drøftet.

En central opgave for Rådet for Etniske Minoriteter er at afgive høringssvar i forhold til forslag om ny lovgivning på udlændinge- og integrationsområdet.

Herudover har Rådet for Etniske Minoriteter deltaget i 14 eksterne udvalg som f.eks. bestyrelsen for Institut for Menneskerettigheder, Ligebehandlingsudvalget, Kontaktudvalget mellem Københavns Politi og repræsentanter for etniske minoriteter.

Endelig har Rådet for Etniske Minoriteter deltaget som oplægsholdere på en række konferencer og seminarer nationalt og internationalt.

Læs mere om rådets arbejde i Rådet for Etniske Minoriteters Årsberetning for 2008, som findes på hjemmesiden www.rem.dk.

Frivilligt Socialt Arbejde i Mange Farver

Frivilligrådet og Rådet for Etniske Minoriteter arbejdede i 2008 videre med det fælles projekt "Frivilligt Socialt Arbejde i Mange Farver", som begyndte i januar 2007 og blev afsluttet i april 2009.

Projektet havde to overordnede formål:

- At sikre at flere nydanskere bliver en del af det frivillige sociale foreningsliv både som frivillige og som brugere.
- At fremme samarbejdet mellem etniske minoritetsforeninger og andre foreninger.

Projektet etablerede et rollemodelkorps bestående af i alt 19 rollemodeller, som parvist holdt oplæg om deres erfaringer med frivilligt socialt arbejde. Det skete på en række foreningsmøder, hvor både etniske minoritetsforeninger og traditionelle frivillige foreninger deltog. I projektperioden blev der afholdt 26 foreningsmøder landet over samt ti "frivilligmarkeder".

Projektets øvrige elementer var udviklingen af en værkstøjskasse med redskaber og gode råd til øget samarbejde og mangfoldighed i foreningsarbejdet samt udarbejdelse af en landsdækkende liste over etniske minoritetsforeninger.



INDSATSER I 2009

MEDBORGERSKAB OG INKLUSION

Regeringen vil i 2009 fremlægge en ny samlet handlingsplan for at modvirke diskrimination. Handlingsplanen vil omfatte både igangværende og nye initiativer for at bekæmpe forskelsbehandling på grund af race eller etnisk oprindelse, fremme mangfoldighed og lige muligheder samt bevare Danmark som et åbent samfund med respekt for den enkelte og med plads til forskellighed.

En anden højt prioriteret opgave i 2009 er at igangsætte de initiativer, som indgår i regeringens handlingsplan til forebyggelse af ekstremistiske holdninger og radikalisering blandt unge. Der skal bl.a. udvikles en mentorordning, som har til formål at yde individuel rådgivning og støtte til personer, der er på vej ind i et radikaliseringsforløb. Derudover skal den lokale indsats styrkes, så lokale aktører modtager den nødvendige viden og rådgivning til at gennemføre initiativer, der dels styrker medborgerskab og inklusion og dels forebygger radikalisering og ekstremistiske holdninger blandt unge.

Endelig skal der etableres en demokratisk platform for unge, som gennem udadvendte aktiviteter skal nå unge, som ikke ser sig selv som en del af det danske samfund og det demokratiske fællesskab.

Ministeriet vil også i 2009 iværksætte en række konkrete aktiviteter under initiativet "Mangfoldigt Foreningsdanmark – Integration gennem foreningslivet". Som led heri skal idræts- og foreningslivet og de frivillige sociale foreninger styrkes, så de har de nødvendige ressourcer til fortsat at medvirke til at løfte integrationsopgaven. Derudover skal det sikres, at den frivillige sektor fortsat kan rekruttere og fastholde nydanske medlemmer samt sætte fokus på, at nydanskere – som frivillige – og deres foreninger inddrages i den lokale integrationsindsats.

Regeringens tværministerielle arbejdsgruppe for bedre integration vil i 2009 sætte fokus på medborgerskab. Arbejdsgruppen vil bl.a. få foretaget en spørgeskemaundersøgelse om medborgerskab, der vil belyse, i hvilket omfang nydanskere føler sig som en del af samfundet, er aktive deltagere i samfundslivet samt har tillid til myndighederne og til andre borgere. Arbejdsgruppen vil endvidere udgive et debatoplæg samt afholde debattmøder og et seminar om medborgerskab. I begyndelsen af 2010 offentliggør arbejdsgruppen en rapport med resultaterne af spørgeskemaundersøgelsen om medborgerskab samt arbejdsgruppens anbefalinger til, hvordan medborgerskabet styrkes.

INDSATSOMRÅDE 2

NYDANSKERE – INTEGRATIONSLOVEN

VK-regeringens intensiverede integrationsindsats

Det blev allerede i VK-regeringens handlingsplan "På vej mod en ny integrationspolitik" fra 2002 slået fast, at målet er at få integreret nye borgere, så de kan deltage i arbejds- og samfundslivet på lige fod med den øvrige del af befolkningen. Fokus blev nu rettet mod at få nyankomne hurtigt i arbejde gennem forenkling af de aktive tilbud, effektivisering af danskundervisningen og bedre udnyttelse af de nyankomnes medbragte kvalifikationer.

På beskæftigelsesområdet var formålet med initiativerne bl.a. at få skabt personlig kontakt mellem den enkelte nydansker og arbejdsgiveren ved hjælp af ansættelse med løntilskud, virksomhedspraktik o.l. Også danskuddannelsen skulle gøres mere erhvervsorienteret: Den skulle være mere fleksibel og give plads til, at nydanskere kunne arbejde og følge danskundervisning samtidig. Herudover blev der også iværksat en række initiativer for bl.a. nydanske kvinder, børn og unge og til fremme af den frivillige indsats.

Incitamenterne for den enkelte nydansker til at komme i arbejde skulle være i orden. Der blev derfor indført en lavere ydelse – starthjælpen – bl.a. for de nydanskere, som har været i landet i mindre end syv år, for at få de nye borgere hurtigere i arbejde. Senere blev der indført en egentlig integrationskontrakt, som forpligter den enkelte til at deltage aktivt i introduktionsprogrammet og til at være en aktiv samfundsborger. Nyankomne, der deltager aktivt i introduktionsprogrammet og hurtigt kommer i arbejde, har nu også mulighed for at opnå permanent opholdstilladelse tidligere end ellers.

Også kommunerne skulle have incitament til at gøre en ekstra indsats. Der blev således f.eks. i 2004 indført et resultattilskud, hvilket indebærer, at kommuner med de bedste resultater bliver belønnet økonomisk. Og senest er der i 2008 gennemført en mere omfattende finansieringsreform, der styrker kommunernes økonomiske incitament til at yde en effektiv integrationsindsats.

I 2006 blev der med Velfærdsaftalen bl.a. indført en ny særlig ordning for ansættelse med løntilskud i private virksomheder, og kommunerne fik mulighed for at give aktivering til personer, som ikke modtager offentlig forsørgelse.

Den lave arbejdsløshed og de mindre årgange på arbejdsmarkedet tydeliggjorde i løbet af 2007 behovet for international arbejdskraft. En plan for international rekruttering blev offentliggjort i oktober 2007. Som led i planen gennemføres en række initiativer, der skal fastholde og integrere arbejdskraftindvandrere. Det drejer sig bl.a. om indførelsen af familiepakker, som er et integrationstilbud for hele familien, og danskundervisning på nettet, så indvandrere kan begynde at lære dansk allerede inden ankomsten til Danmark. Disse initiativer er nu under udmøntning og er beskrevet nærmere på side 16.



Boligplacering

Når en flygtning får opholdstilladelse i Danmark, afgør Udlændingesservice, hvilken kommune flygtningen skal bo i. Udlændingesservice skal i forbindelse med boligplaceringen først og fremmest tage hensyn til den generelle integration af flygtninge i Danmark, således at der sker en jævn geografisk spredning af de nyankomne til alle landets kommuner. Fordelingen af flygtninge finder sted efter aftale mellem regionerne, og inden for regionerne efter aftale mellem kommunerne. Udlændingesservice skal i forbindelse med boligplaceringen tage hensyn til flygtningens egne ønsker og personlige forhold, men også til den enkelte nydanskers muligheder i den kommende bopælskommune. Det er således væsentligt, om den enkelte har nogen form for tilknytning til en kommune i forvejen, men også mulighederne for beskæftigelse kan have stor betydning.

Det er alene flygtninge, som bliver boligplaceret. Familiesammenførte udlændinge boligplaceres ikke, da disse i sagens natur flytter sammen med deres herboende familiemedlem.

Når kommunen har overtaget ansvaret for en flygtning, skal kommunen anvise den pågældende en bolig. Herudover er kommunen, for så vidt angår både flygtninge og familiesammenførte, forpligtet til at tilbyde et introduktionsprogram. Alle personer omfattet af integrationsloven skal som udgangspunkt gennemføre introduktionsprogrammet i den kommune, hvortil de er boligplaceret eller første gang tager ophold sammen med deres familie.





Introduktionsprogram

Kommunerne skal tilbyde alle nyankomne flygtninge og familiesammenførte over 18 år et introduktionsprogram. Introduktionsprogrammet for den enkelte flygtning eller familiesammenførte varer i højst tre år og skal have et omfang af gennemsnitligt mindst 37 timer om ugen. Introduktionsprogrammet omfatter danskuddannelse i op til tre år, hvilket er beskrevet nærmere nedenfor. Herudover omfatter programmet en række beskæftigelsesrettede tilbud. Det skønnes, at omkring 60.000 personer har været omfattet af et introduktionsprogram fra 1999 til i dag (heraf omkring 15.000 flygtninge).

Omfanget og indholdet af introduktionsprogrammets enkelte elementer fastlægges i en integrationskontrakt, som indgås mellem den nyankomne og kommunen. Kontrakten bliver indgået på grundlag af en samlet vurdering af den enkeltes situation og behov med henblik på hurtigst muligt at opnå ordinært arbejde. I vurderingen indgår bl.a. den enkeltes individuelle færdigheder og forudsætninger samt arbejdsmarkedets behov. Det er i den forbindelse væsentligt, at der foretages en effektiv kompetenceafklaring af de nyankomne flygtninge og familiesammenførte, så den enkeltes medbragte kompetencer og kvalifikationer udnyttes bedst muligt.

Kompetenceafklaringen kan ske gennem afdækkende samtaler, arbejdsprøvning i virksomheder eller afklaringsforløb, f.eks. på en uddannelsesinstitution. Bl.a. anvendes to redskaber: En afklaringskabelon og et kompetencekort, som sætter kompetenceafklaringen i system og giver den nyankomne et skriftligt bevis – et kompetencekort. En formel vurdering af en medbragt uddannelse foretages gennem CIRIUS, som vurderer, hvilket uddannelsesniveau og fagområde den udenlandske uddannelse svarer til i Danmark.

Nyankomne flygtninge og familiesammenførte, der modtager introduktionsydelse, skal (samtidig med danskuddannelsen) tilbydes deltagelse i beskæftigelsesrettede tilbud. Nyankomne, der ikke modtager introduktionsydelse, kan tilbydes deltagelse i beskæftigelsesrettede tilbud.

Nyankomne flygtninge og familiesammenførte, der tilbydes et introduktionsprogram, har pligt til at deltage aktivt i programmets enkelte dele. Deltager en nyankommen ikke, kan det få konsekvenser for udbetalingen af ydelser og i sidste ende også for muligheden for at opnå permanent opholdstilladelse.

Afbureaukratisering

Regeringen har iværksat et afbureaukratiseringsprogram. På Integrationsministeriets ressort er der særlig fokus på boligplacering, integrationskontrakter, danskuddannelse og sikkerhedsstillelse i familiesammenføringssager. Forslag til afbureaukratisering på andre områder end på disse fire ovennævnte områder vil også blive inddraget i det videre arbejde.

I slutningen af 2008 blev gennemført såkaldte scanninger, hvor kommunale ledere og medarbejdere fra seks kommuner og tre sprogcentre har udpeget statslige, kommunale og andre procedurer, som de i dagligdagen oplever som unødigt bureaukratiske og administrativt belastende. Ligeledes er en række interessenter, herunder KL, blevet hørt.

Inputtet fra de deltagende kommuner, sprogcentre og interessenter blev samlet i et udkast til bruttokatalog over forenklingforslag, som blev drøftet på en konference om afbureaukratisering

på integrations- og udlændingeområdet, der blev afholdt i Eigtveds Pakhus den 5. februar 2009. Til denne konference blev samtlige landets kommuner, sprogcentre m.fl. inviteret. På baggrund af drøftelserne på konferencen er der blevet udarbejdet et endeligt bruttokatalog over kommunernes og sprogcentrenes forenklingforslag.

Derudover er der iværksat kortlægninger og målinger af udvalgte kommunale medarbejders administrative opgaver, som måler tidsforbruget af udvalgte opgaver.

På baggrund af bl.a. scanningerne og kortlægning og målingerne udarbejder Integrationsministeriet en række konkrete forslag til afbureaukratisering, som fremlægges i efteråret 2009.

Læs mere om afbureaukratiseringsprogrammet på www.nyidanmark.dk/afbureaukratisering



Beskæftigelsesrettede tilbud under introduktionsprogrammet

Kommunernes mulighed for at give beskæftigelsesrettede tilbud omfatter i dag tre tilbud: vejledning og opkvalificering, virksomhedspraktik og ansættelse med løntilskud.

Nyankomne flygtninge og familiesammenførte, der har behov for at få afklaret eller opkvalificeret deres kompetencer, kan få tilbud om vejledning og opkvalificering. Det kan f.eks. være kurser, introduktion til bestemte brancher eller kommunale beskæftigelsesprojekter.

Nyankomne flygtninge og familiesammenførte, der har behov for at få afklaret deres beskæftigelsesmuligheder, eller som mangler de nødvendige færdigheder for at komme i beskæftigelse på normale løn- og arbejdsvilkår eller med løntilskud, kan få tilbud om virksomhedspraktik. Under en virksomhedspraktik skal den enkeltes faglige, sproglige eller sociale kompetencer på en arbejdsplads trænes, og den pågældende skal opnå øget samfundsmæssig forståelse.

Endelig kan der gives tilbud om ansættelse med løntilskud. Tilbuddet består i ansættelse på en offentlig eller privat virksomhed med henblik på oplæring af sociale, sproglige eller faglige kompetencer. Ved løntilskud ansættes den ledige f.eks. i en privat virksomhed og får ordinær løn.

De beskæftigelsesrettede tilbud kan kombineres med en mentorordning. Her yder kommunen tilskud til, at en medarbejder i virksomheden eller en ekstern konsulent sørger for at introducere, vejlede eller oplære de nyankomne.

En systematisk indsats med bl.a. danskuddannelse, hurtig kompetenceafklaring, opkvalificering og brug af virksomhedsrettede tilbud er vejen til at få nyankomne flygtninge og familiesammenførte i arbejde hurtigst muligt. Den såkaldte trappemodel, der er aftalt med arbejdsmarkedets parter, kan benyttes til at systematisere indsatsen og sikre et udviklingsforløb for den enkelte, hvor målet er ordinær ansættelse.

Den enkeltes kvalifikationer og forudsætninger i forhold til arbejdsmarkedet afgør, hvor på trappen der startes, og hvilke trin det er relevant at gennemføre. Første trin i trappemodellen er en aktiv startperiode, hvor de grundlæggende forudsætninger for den senere integration på arbejdsmarkedet bliver skabt, f.eks. med indledende afklaring og danskundervisning. Herefter foregår den arbejdsmarkedsrettede integration via virksomhedspraktik og introduktion til ordinær beskæftigelse gennem ansættelse med løntilskud eller ansættelse på særlige løn- og ansættelsesvilkår kombineret med sproglig og faglig opkvalificering.



Projekt Virksomhedsrettet Integration 2 (VIP2)

I december 2006 indgik regeringen, arbejdsmarkedets parter og de kommunale parter en 4-partsaftale om bedre integration. DA, LO og KL gennemfører på baggrund af aftalen et fælles metode- og videndelingsprojekt VIP2.

Projektet har bl.a. fokus på at afprøve og fremme brugen af jobpakker, dvs. sammenhængende opkvalificeringsforløb gennem brugen af trappemodellen, der sigter mod et specifikt job i en virksomhed. Projektet gennemføres fra april 2007 til april 2009 i fem metodekommuner.

Læs mere om projektet på www.vip2.dk



Danskuddannelse

Nydanskere, der bor i Danmark, har ret til danskuddannelse i tre år. Dette gælder både nyankomne omfattet af integrationsloven (flygtninge og familiesammenførte) og andre indvandrere, f.eks. EU-borgere. Kommunerne har ansvaret for at tilbyde danskuddannelsen.

Nogle kommuner driver selv sprogskolerne, men de fleste kommuner har indgået aftaler med f.eks. oplysningsforbund eller Dansk Flygtningehjælp om at drive skolerne.

Der findes tre danskuddannelser – danskuddannelse 1, 2 eller 3 – som er målrettet kursisters uddannelsesbaggrund. Alle tre danskuddannelser er opdelt i seks moduler og afsluttes med en statslig prøve: Prøve i Dansk 1, 2 eller 3. Danskuddannelserne skal kunne tilpasses kursisten, så undervisningen kan kombineres med f.eks. arbejde eller andre uddannelsestilbud.

Danskuddannelserne skal give kursisterne sproglige kvalifikationer, så de kan begå sig på arbejdsmarkedet og kan blive aktive medborgere i samfundet. Undervisning i kultur- og samfundsforståelse er en integreret del af uddannelserne.

Den nuværende lov om danskuddannelse trådte i kraft 1. januar 2004 og skal grundlæggende sikre en effektiv og fleksibel danskuddannelse. En samlet evaluering af loven om danskuddannelse fra januar 2008 viser bl.a., at lovens rammer og redskaber er med til at fremme disse målsætninger: Kursisterne færdiggør nu uddannelserne hurtigere, end det var tilfældet før lovens ikrafttræden, og der er blandt kursister og virksomheder tilfredshed med fleksibiliteten i uddannelserne og med mulighederne for at kombinere danskuddannelse med beskæftigelse.

Sammensætningen af eleverne på sprogskolerne har de sidste år ændret sig markant. Antallet af nyankomne, der er omfattet af integrationsloven, er blevet mindre, medens antallet af EU-borgere og personer, der kommer til Danmark som studerende, arbejdstagere m.fl., og som typisk opholder sig i Danmark i kortere perioder, er steget betydeligt.

Danskuddannelse 1, 2 og 3

Der var i 2007 omkring ca. 35.000 kursister tilmeldt de tre danskuddannelser:

- Danskuddannelse 1 henvender sig til kursister, der ikke kan læse eller skrive det latinske alfabet.
- Danskuddannelse 2 henvender sig til kursister, der har en kort skole- og uddannelsesbaggrund fra hjemlandet.
- Danskuddannelse 3 henvender sig til kursister, som har en mellemlang eller en lang skole- og uddannelsesbaggrund fra hjemlandet.

Læs mere herom på www.nyidanmark.dk

60 udbydere af danskundervisning

I 2008 var der 60 udbydere af danskundervisning for voksne udlændinge. Heraf drives:

- 23 af kommunerne
- 7 af Dansk Flygtningehjælp
- 9 af oplysningsforbud
- 21 af øvrige private aktører

Finansieringen af integrationsindsatsen

Integrationsministeriet yder tilskud og refusion til kommunernes udgifter til danskuddannelse, introduktionsydelse og introduktionsprogrammet. Reglerne omkring denne finansiering blev ændret pr. 1. januar 2008 for at forenkle finansieringen og for at skærpe kommunernes økonomiske incitament til at yde en effektiv integrationsindsats.

Før finansieringsreformen fik kommunerne bl.a. finansieret deres udgifter til introduktionsprogrammet via programtilskud. Fra 1. januar 2008 indførtes i stedet 50 pct. refusion af kommunernes udgifter til introduktionsprogrammet.

Herudover yder staten et resultattilskud til kommunerne. Kommunerne får et resultattilskud på ca. 40.000 kr., hvis en person i løbet af den treårige introduktionsperiode kommer i ordinært arbejde eller uddannelse, og et resultattilskud på 30.000 kr., hvis en person inden for introduktionsperioden tilmelder sig og består en danskprøve.

FN-kvoteflygtninge

Danmark modtager hvert år ca. 500 FN-kvoteflygtninge. Der er ofte tale om meget sårbare personer med behov for en særlig indsats. Danmark giver opholdstilladelse dels til personer, der skønnes at have en sådan grad af integrationspotentiale, at integration kan lykkes. Dels personer, der har særligt behov for behandling af alvorlige sygdomme.

Kvoteflygtningene modtager et førafrejsekursus før deres afrejse til Danmark, der arrangeres af Udlændingesservice i samarbejde med Integrationsministeriets departement. På førafrejsekurserne modtager kursisterne ti timers danskundervisning og ti timers orientering om det danske samfund via tolk. Formålet med kurserne er at forberede flygtningene på overgangen fra livet i en flygtningelejr til livet i Danmark.

I 2008 blev der afholdt kurser i Malaysia, Zambia og Nepal. Flygtningegruppen bestod af hhv. burmesiske, congolisiske og bhutanesiske FN-kvoteflygtninge. Undervisningen varetages af ansatte i Udlændingesservice og i Integrationsministeriet samt af eksterne sproglærere.

Også i 2009 afholdes førafrejsekurser for FN-kvoteflygtninge. Det forventes, at der i 2009 vil blive organiseret førafrejsekurser i bl.a. Nepal for kvoteflygtninge fra Bhutan og i Afrika primært for kvoteflygtninge fra Den Demokratiske Republik Congo.





INDSATS 2009

NYDANSKERE – INTEGRATIONSLOVEN

Som opfølgning på regeringens kvalitetsreform fra august 2007 og regeringsgrundlaget "Mulighedernes samfund" fra november 2007 er der iværksat en større øvelse om afbureaukratisering på det kommunale og regionale område. Det indebærer, at Integrationsministeriet – i lighed med en række andre ministerier – i efteråret 2009 vil fremlægge en række konkrete forslag til afbureaukratisering.

Disse initiativer vil blandt andet bygge på en række udtalelser og forslag, der er indhentet i kommunerne og sprogcentre, om procedurer, som i dagligdagen opleves

som unødigt bureaukratiske og administrativt belastende. I Integrationsministeriet er der særlig fokus på boligplaceringsområdet, området vedrørende indgåelse af og opfølgning på integrationskontrakter, området vedrørende danskuddannelse til voksne udlændinge m.fl. og opgaver i forbindelse med sikkerhedsstillelse i familiesammenføringssager, men også andre områder inddrages i forbindelse med arbejdet.



INDSATSOMRÅDE 3

NY ARBEJDSKRAFT

Arbejdskraftindvandrere og medfølgende familier

I dag kommer der langt flere indvandrere til Danmark for at arbejde end tidligere. Størstedelen er fra de nye EU-lande som Polen og Litauen samt fra Tyskland og uden for EU er det især fra Indien. Der er tale om ressourcer stærke personer, som stiller nye krav til integrationsindsatsen. I 2008 har der derfor været særlig fokus på to nye initiativer til denne målgruppe: familiepakker og Online Dansk.

For at arbejdskraftindvandrerne og deres medfølgende familier hurtigt kan falde til og blive en del af samfundet, har de behov for viden om og personlige kontakter i det danske samfund. Integrationsministeriet har derfor udviklet familiepakker med integrationstilbud til arbejdskraftindvandrere og deres familier.

Familiepakkerne indeholder en informationspakke, der skal oplyse arbejdskraftindvandrere og deres familier om det danske samfund og et kort introduktionskursus om det danske samfund. Derudover kan familien – efter canadisk forbillede – få tilknyttet en vært, der f.eks. kan introducere familien til lokalsamfundet og foreningslivet, give lektiehjælp og sprogtræning. Familier med børn kan få information om f.eks. de lokale dagpasnings- og skoletilbud, det danske uddannelsessystem samt udvalgte uddannelsers og jobfunktioners indhold.

Projektet Online Dansk blev igangsat i 2008. Online Dansk henvender sig primært til personer, som gerne vil arbejde i Danmark. Det er et gratis online undervisnings-tilbud, som skal gøre det muligt at lære dansk, inden man kommer til Danmark for at arbejde. Online Dansk henvender sig til såvel personer, som aldrig har talt dansk før, som til personer med et vist kendskab til det danske sprog. Man skal ved hjælp af Online Dansk kunne nå helt op til et danskniveau, så man kan begå sig på arbejdsmarkedet og i samfundslivet.

Ud over danskundervisning vil undervisningen bestå af tre orienteringsmoduler om det at bo og arbejde i Danmark. Disse orienteringsmoduler bliver oversat til både engelsk, tysk og polsk. Det første orienteringsmodul handler om arbejdsmiljø og arbejdssikkerhed og blev færdigudviklet i 2008.

Derudover afholdt Integrationservice i Integrationsministeriet i november 2008 en vidensbasar om fastholdelse og integration af arbejdskraftindvandrere. Deltagerne havde mulighed for at bevæge sig rundt på basarens store udstillingsområde, hvor over 30 virksomheder, kommuner og andre aktører fra hele landet præsenterede deres erfaringer og gode tiltag. Herudover var det muligt at få inspiration til at tage fat på opgaven gennem oplæg om vellykkede indsatser, som gennemføres af virksomheder, offentlige myndigheder, uddannelsesinstitutioner, foreninger og andre aktører.



INDSATS I 2009

NY ARBEJDSKRAFT

Integrationsministeriet vil i 2009 igangsætte nye forsøgsprojekter med integrationstilbud til arbejdskraft-indvandrere og deres medfølgende familier. Bl.a. skal Online Dansk videreudvikles for at give arbejdskraft-indvandrere og deres familier endnu bedre mulighed for at begynde at lære dansk inden deres ankomst til Danmark.

En arbejdsgruppe ser i øjeblikket på mulighederne for, at den eksisterende treårige ret til danskuddannelse erstattes af en klippekortsmodel, hvor en tilsvarende uddannelsesret kan anvendes inden for fem år. Formålet er at give et mere fleksibelt tilbud til personer i beskæftigelse eller til personer med særlige indlæringsvanskeligheder.

INDSATSOMRÅDE 4

NYDANSKE KVINDER

De nydanske kvinder har en central rolle, når det handler om integration. Flere undersøgelser har vist, at i familier, hvor moderen er velintegreret, klarer også børnene sig bedre i skolen og på arbejdsmarkedet. Efter aftale med ordførere fra et bredt flertal i Folketinget gennemfører Integrationsministeriet derfor kvindeprogrammet "Nydanske kvinders ressourcer i fokus". Der er i alt afsat 56 mio. kr. af de såkaldte satspuljemidler til kvindeprogrammet for perioden 2007-2011.

Kvindeprogrammet skal bidrage til, at flere nydanske kvinder bliver aktive medborgere i det danske samfund. Programmet omfatter 11 initiativer, der skal styrke kvindernes muligheder for at komme i arbejde, få en uddannelse og deltage i idræts- og foreningslivet. Samtidig skal initiativerne give kvinderne bedre muligheder for at fremme deres børns integration og udvikling i bred forstand.

Et fællestræk for de 11 initiativer er, at de bygger videre på de ressourcer, kvinderne allerede har, og på forskellig vis forbedrer kvindernes muligheder for at være aktive medborgere i det danske samfund. Det gælder for eksempel initiativet "Projekt Bydelsmødre", der på få år er blevet en stor succes i Berlin, og nu er ved at blive udbredt i Danmark. Som led i Projekt Bydelsmødre uddannes nydanske mødre til bydelsmødre. Bydelsmødrene opsøger andre mødre i hjemmet og giver råd om, hvordan de kan styrke deres børns udvikling og integration. Integrationsministeriet har indtil videre givet støtte til 13 bydelsmødreprøjekter landet over.

Styrket integration af nydanske kvinder

I 2008 blev der igangsat et projekt med bydelsmødre i Vollsmose. Her gennemgår ressourcestærke mødre i Vollsmose et kursusforløb, så de kan blive bydelsmødre. Mødrene bliver undervist i danske samfundsforhold, fritidsaktiviteter og foreningslivet, børneopdragelse, sundhed og kost. Hvert tema underbygges af en ekskursion til et relevant sted.

Bydelsmødrene tager derefter på regelmæssige hjemmebesøg hos mødre i Vollsmose og fortæller om det, de har lært på kurset. Bydelsmødrene skal endvidere introducere mødrene

for en ny frivilligruppe i Vollsmose, der tilbyder aktiviteter som lektiehjælp, sprogtræning og introduktion til foreningsliv for mødre, fædre og børn. Hjemmebesøgene henvender sig bl.a. til mødre, der er uden for arbejdsmarkedet, og som hverken benytter sig af de lokale tilbud til kvinder eller har et stort netværk.

Læs mere om projektet Bydelsmødre i Vollsmose på ministeriets Erfaringsbase www.nyidanmark.dk/bydelsmoedre_vollsmose



Æresrelaterede konflikter, tvangsægteskaber og bigami

Antallet af sager vedrørende æresrelaterede konflikter eller forbrydelser er steget markant over de seneste år. Det viser tal fra bl.a. Landsorganisationen af Kvindekrisecentre (LOKK) og politiet. Det kan dog ikke umiddelbart tolkes som en stigning i antallet af tvangsægteskaber og æresrelaterede konflikter eller forbrydelser, men er snarere et udtryk for en større bevidsthed hos de unge om egne rettigheder og om, at der er mulighed for at få hjælp. Integrationsministeriet følger løbende udviklingen, således at indsatsen kan afpasses herefter.

Der er taget en lang række initiativer, der har til formål at forebygge tvangsægteskaber, støtte ofre for tvangsægteskaber og beskytte kvinder, der er brudt ud af et tvangsægteskab. I 2003 udkom en handlingsplan mod tvangsægteskaber, og en række initiativer herfra er videreført efter handlingsplanens udløb i 2005. Derudover er nye initiativer iværksat – initiativer, som også omfatter andre former for æresrelaterede konflikter. I 2008 er der bl.a. blevet etableret en forældretelefon, hvor forældre anonymt kan ringe og få rådgivning, hvis de oplever at have alvorlige generationskonflikter med deres børn.

Konfliktmægling i familier, hvor der er opstået alvorlige æresrelaterede konflikter mellem en ung kvinde eller mand og den øvrige familie, er i 2008 blevet etableret som et fast tilbud. Også evaluering og videreudvikling af Rehabiliteringscentret for Etniske kvinder i Danmark (R.E.D.) har været en vigtig opgave i 2008. R.E.D. er et bosted for unge kvinder, der flygter fra æresrelateret vold eller trusler herom. Alene i 2008 har ca. 40 kvinder været indskrevet på R.E.D. Endelig er der etableret en ny pulje, hvorfra der kan gives støtte til projekter der handler om oplysning, holdningsbearbejdning og støtte til ofrene for æresrelaterede konflikter.

Der har i foråret 2009 været rejst en diskussion om bigami. Bigami kan i Danmark straffes, og den, der foretager en vielse af en person, som allerede er gift, kan få sin vielsesbeføjelse inddraget. Forkyndere med opholdstilladelse, der medvirker til bigami, vil kunne udvises. Regeringen har endvidere for at gøre det helt tydeligt, at bigami ikke blot er strafbart, men strider mod helt grundlæggende normer om frihed og ligestilling, i foråret 2009 fremsat lovforslag med henblik på at få skærpet udvisningsreglerne for den, der begår bigami eller medvirker hertil.

Familieforsørgede kvinder

Blandt nydanske kvinder, der forsørges af ægtefælle eller andre familiemedlemmer, er der et uudnyttet potentiale i forhold til arbejdsmarkedet. Det er én af konklusionerne i rapporten "Familieforsørgede indvandrerkvinders muligheder og barrierer i forhold til beskæftigelse og uddannelse. En kvalitativ og kvantitativ undersøgelse" fra november 2008. Undersøgelsen er udarbejdet af Anvendt KommunalForskning (AKF) og finansieret af Integrationsministeriet.

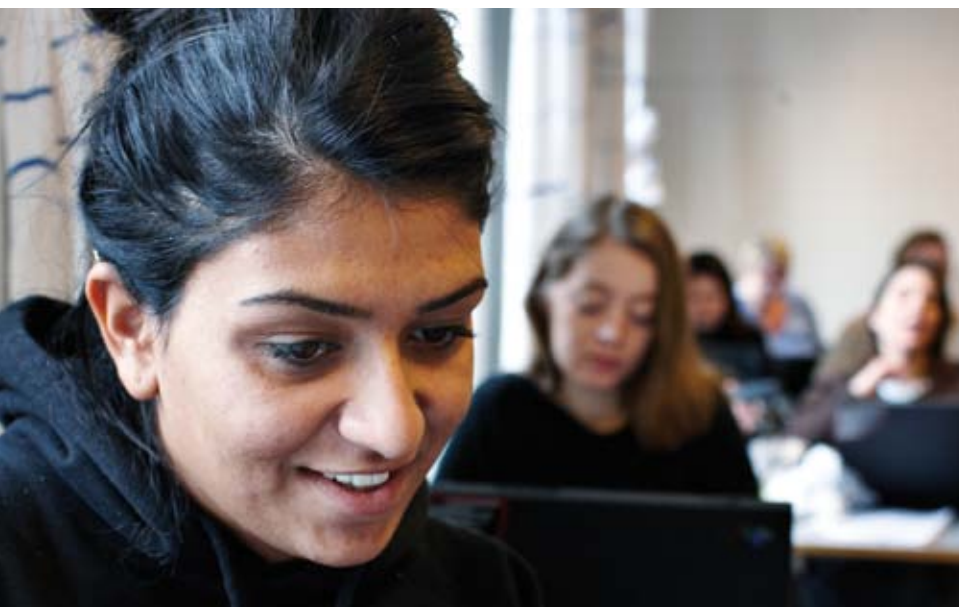
Rapporten konkluderer, at gruppen af familiesammenførte kvinder, bl.a. på grund af de skærpede familiesammenføringsregler, samlet set rummer flere ressourcer end tidligere, men at en del kvinder med medbragte kvalifikationer har svært ved at anvende disse, når de opnår beskæftigelse. Kommunerne har mulighed for at give de familieforsørgede en række tilbud, men undersøgelsen peger på, at kommunernes beskæftigelsesrettede indsats over for de familieforsørgede er meget varierende.

For at styrke kommunernes viden om de muligheder og fordele, der er ved at yde en beskæftigelsesrettet indsats over for gruppen af familieforsørgede, har Integrations-service og Specialfunktionen for den Etniske Beskæftigelsesindsats (under Beskæftigelsesministeriet) udarbejdet

pjecen "Indsats for ledige selvforsørgede betaler sig", og i efteråret 2008 blev der afholdt et seminar herom. Derudover har de i fællesskab oprettet et videndelings- og erfaringsnetværk for medarbejdere i kommuner, der arbejder med målgruppen af familieforsørgede kvinder.

Nydanske kvinders deltagelse i danskuddannelse

For at undersøge barrierer og muligheder for indvandrerkvinders deltagelse i danskuddannelse blev der i maj 2008 igangsat et forskningsprojekt om, hvorfor forskellige grupper af nydanske kvinder ikke gennemfører eller ikke deltager i danskuddannelse. Projektet skal også undersøge de forskellige gruppers holdninger til at deltage i danskuddannelse, deres eventuelle barrierer i form af forventninger, motivation, holdninger i hjemmet og andre sociale forhold, der kan være en barriere for deltagelse i undervisningen. Desuden vil kvindernes egen vurdering af danskuddannelsesstilbud blive belyst, ligesom projektet vil indsamle erfaringer, best-practices og metoder i kommunerne, jobcentrene og sprogcentrene i deres arbejde med information, vejledning og undervisning. Projektet forventes afsluttet medio 2009.



INDSATS I 2009

NYDANSKE KVINDER

Kvindeprogrammet videreføres i 2009, og der dannes netværk mellem de støttede projekter, så de gode erfaringer viderefremmes.

Der er afsat i alt ca. 20 mio. kr. årligt de næste tre år (2009-2011) til indsatsen mod æresrelaterede konflikter. Nye aktiviteter i 2009 vil bl.a. omfatte etablering af et botilbud for unge par, der flygter fra æresrelaterede konflikter, etablering af en central rådgivnings- og informationsenhed vedrørende æresrelaterede konflikter, etablering af et landsdækkende mæglerkorps samt etablering af et mandligt rollemodekorps.

For at sikre videndeling på tværs af kommunerne bliver der i foråret 2009 afholdt regionale netværksmøder for kommunale praktikere, der arbejder med beskæftigelsesrettede tilbud til familieforsørgede nydanskere.

Det fremgår af regeringsgrundlaget, at regeringen vil forpligte kommunerne til at give de hjemmegående, familiesammenførte kvinder tilbud om aktivering, og styrke de nydanske kvinders beskæftigelse, iværksætterier og netværk. Mulighederne for ændring af reglerne herom undersøges pt.



INDSATSOMRÅDE 5

NYDANSKE BØRN OG UNGE

Marginaliserede nydanske børn og unge

Der har i 2008 i regi af regeringens arbejdsgruppe for bedre integration været fokus på marginaliserede nydanske børn og unge, dvs. nydanske børn og unge, der er fagligt svage, socialt udsatte eller har svært ved at klare sig i uddannelsessystemet og på arbejdsmarkedet. Arbejdsgruppen har i 2008 offentliggjort et debatoplæg, afholdt et seminar og udarbejdet en rapport om emnet.

Rapporten viser bl.a., at 36.000 af de nydanske børn og 11.000 af de nydanske unge er i risiko for at blive marginaliserede eller er marginaliserede. Det svarer til mere end hver fjerde af de nydanske børn og unge. Blandt danske børn og unge er det mindre end hver tiende.

Arbejdsgruppen peger på en række årsager til, at en relativt stor gruppe nydanske børn og unge er i risiko for at blive marginaliserede. En væsentlig årsag er, at mange nydanske forældre har et lavt uddannelsesniveau, står uden for arbejdsmarkedet og mangler viden om det danske samfund. Derfor kan forældrene have svært ved at hjælpe deres børn med lektier og vejlede om uddannelsesvalg. Mange nydanske elever forlader på den baggrund

grundskolen med så svage faglige kompetencer, at de ikke kan gennemføre en ungdomsuddannelse. Særligt på erhvervsuddannelserne er frafaldet højt. En stor gruppe står dermed uden en uddannelse efter grundskolen og har derfor svært ved at få et arbejde. I nogle tilfælde kan marginaliseringen give sig udslag i kriminalitet.

Arbejdsgruppen foreslår 18 nye, konkrete statslige initiativer for at modvirke marginalisering blandt nydanske børn og unge. Først og fremmest foreslår arbejdsgruppen, at der skal indgås partnerskabsaftaler om den lokale indsats mellem Integrationsministeriet og kommuner, der har eller kan forventes at få særlige udfordringer omkring marginaliserede nydanske børn og unge. Partnerskabsaftalen skal indeholde en handlingsplan med resultatmål for indsatsen, og den skal udarbejdes og gennemføres i et forpligtende samarbejde mellem kommunen og de øvrige aktører i den lokale indsats.



Brug for alle unge

Indsatsen Brug for alle unge har i 2008 videreført og videreudviklet aktiviteter vedrørende rollemodeller, forældresamarbejde, rekruttering til arbejdsmarkedet og samarbejdet med det frivillige foreningsliv.

Aktiviteterne i 2008 omfattede bl.a. en rekrutteringskampagne for Industriens Uddannelser for at tiltrække flere unge til erhvervsuddannelserne inden for det industrielle arbejdsmarked og en teaterforestilling målrettet nydanske forældre og unge for at skabe dialog om integration og uddannelse.

Integrationsministeriets rollemodeller, som ved at fortælle deres egen historie om uddannelse og integration er med til at motivere andre unge til at gennemføre en uddannelse, har gennemført mere end 125 besøg for unge og deres forældre. Besøgene har bl.a. fundet sted i grundskolen og på erhvervsskoler. I 2008 blev der ligeledes arbejdet videre med at etablere lokalt forankrede rollemodelkorps rundt om i landet, som der nu er 11 af.

Brug for alle unge var derudover initiativtager og samarbejdspartner i udviklingen af den såkaldte Online Lektiehjælpscafe, som fremover vil give danske skoleelever mulighed for at modtage hjælp til deres lektier via deres egen hjemmecomputer.

Brug for alle unge

"Brug for alle unge" er en enhed i Integrationsministeriet, som siden 2003 har arbejdet for, at flere nydanske unge påbegynder og fuldfører en uddannelse med henblik på at opnå en varig tilknytning til arbejdsmarkedet. Indsatsens fokus har i 2008 rettet sig mod fastholdelse af de unge, idet kun seks ud af ti nydanskere i dag gennemfører den ungdomsuddannelse, som de har påbegyndt.

Brug for alle unge tilbyder og formidler en bred vifte af aktiviteter og indsats, herunder rollemodelbesøg, lektiehjælpsordninger og holdningsbearbejdende kampanjer. Indsatsen er rettet mod de sidste år i grundskoleforløbet, brobygningsprojekter samt ungdomsuddannelser med et særligt fokus på erhvervsskoleområdet.

Brug for alle unge-indsatsen, der er satspuljefinansieret, løber foreløbigt frem til og med 2010.

Læs mere om Brug for alle unge på www.brugforalleunge.dk

Brug for alle unges rollemodeller

Brug for alle unges rollemodeller er unge og forældre, hvoraf de fleste er nydanskere. De unge fortæller på baggrund af egne erfaringer, hvordan det kan lade sig gøre at tage en uddannelse på trods af udfordringer, mens forældrene holder oplæg om det at være forælder til en ung på vej til uddannelse og job, og om hvordan forældrene bedst muligt kan støtte den unge i valget og gennemførelse af en uddannelse.

Ved hjælp af meget personlige og ærlige oplæg motiverer rollemodellerne andre unge til at tage en uddannelse og giver forældre og professionelle handlingsstrategier i forhold til de unge.

Rollemodellerne besøger bl.a. uddannelsesinstitutioner, ungdomsklubber, foreninger, mødregrupper, forældremøder og fængsler i hele landet. Siden 2003 har rollemodellerne været i kontakt med mere end 15.000 unge.

Fastholdelseskaravanen

I 2008 igangsatte Integrationsministeriet i samarbejde med Undervisningsministeriet også en helt ny indsats – Fastholdelseskaravanen – for at tiltrække og fastholde nydanske unge på de erhvervsfaglige uddannelser.

Fastholdelseskaravanens overordnede målsætning er, at nydanske unge i 2015 vælger og gennemfører erhvervsrettede uddannelser i samme grad som danske unge.

Fastholdelseskaravanen blev lanceret i november 2008. Ved udgangen af 2008 var der indledt samarbejde med fire erhvervsskoler. Indsatsen på skolerne omfatter bl.a. kompetenceudvikling af undervisere. Der er også indledt aktiviteter for at styrke familie- og forældresamarbejdet og udvikle intensive læringsforløb.

Forældreinddragelse i grundskolen

Integrationsministeriet igangsatte endvidere i 2008 en fireårig indsats, der skal sætte fokus på nydanske forældres ressourcer og styrke inddragelsen af nydanske forældre i børnenes sociale og faglige udvikling i grundskolen. Indsatsen er en del af aftalen om "Lige Muligheder" under satspuljeaftalen for 2008, og der er afsat i alt 56 mio. kr. til initiativer. Indsatsen udmøntes i samarbejde med Undervisningsministeriet og Indenrigs- og Socialministeriet.

Der ydes bl.a. støtte til skole-hjemvejledere. Vejlederen er en ressourceperson, der kan vejlede og støtte kolleger, ledelse og forældre på skolen om skole-hjemsamarbejdet med nydanske forældre. Derudover udvikles et efteruddannelsesforløb for skole-hjemvejledere samt en håndbog for skole-hjemsamarbejdet med nydanske forældre.

Fastholdelseskaravanen

Fastholdelseskaravanen er et samarbejde mellem Integrationsministeriet og Undervisningsministeriet. Karavanen er en selvstændig del af Brug for alle unge. Indsatsen skal i samarbejde med bl.a. udvalgte erhvervsskoler give nydanske unge bedre mulighed for at gennemføre en erhvervsfaglig ungdomsuddannelse. Indsatsen, der er finansieret af satspuljen og Den Europæiske Socialfond, er budgetteret til 71 mio. kr. og løber over de næste fire år.

Læs mere om Fastholdelseskaravanen på www.brugforalleunge.dk/663

Skoleudviklingsprojektet "For-di – forældredialog i skolen"

Integrationsministeriet har i 2008 støttet projektet "For-di – forældredialog i skolen", der ledes af UC2, UC Lillebælt samt forældreorganisationen Skole og Samfund. Projektet er et fireårigt skoleudviklingsprojekt, der skal afprøve nye forløb med skole-hjemsamarbejde på indskoling, mellemtrin og udskoling på ni skoler i tre kommuner. Projektet skal bl.a. medvirke til, at skolen og hjemmet opbygger en fælles forståelse af skole-hjemsamarbejdet og af elevens forudsætninger med henblik på, at de tosprogede elevers færdigheder forbedres. Erfaringerne fra projektet indgår løbende i efteruddannelseskurser for skole-hjemvejledere og i ministeriets andre initiativer på området.

Læs mere om puljerne "Skole-hjemvejledere" og "Styrket forældreinddragelse af nydanske forældre i grundskolen" på www.nyidanmark.dk/da-dk/Integration/puljer



INDSATS I 2009

NYDANSKE BØRN OG UNGE

Integrationsministeriet vil i 2009 indgå flerårige partnerskabsaftaler med udvalgte kommuner, for at skabe større sammenhæng i den lokale indsats for marginaliserede nydanske børn og unge. Som led i satspuljeaftalen for 2009 er der afsat 40,5 mio. kr. til disse partnerskabsaftaler for perioden 2009-2012.

Brug for alle unge vil i 2009 bl.a. have fokus på nydanske drenge og de udfordringer drengene står overfor, hvad angår skole, uddannelse mv. Desuden vil der blive igangsat forsøg med etablering af alternative lektiehjælpsordninger og drengeklubber, ligesom der vil blive gennemført en holdningsbearbejdende kampagne rettet mod de unge med henblik på at fremme deres deltagelse i frivilligt arbejde.

Fastholdelseskaravanen vil i 2009 bl.a. inddrage seks til otte nye erhvervsskoler og samarbejde med to til fire produktionsskoler. Desuden vil der blive startet nye studie- og lektiehjælpsordninger i erhvervsskoleregi.

Endvidere sætter Integrationsministeriet i 2009 yderligere fokus på nydanske forældres ressourcer - fra en tidlig indsats for tosprogede småbørn til de unge har gennemført en ungdomsuddannelse. Som særligt indsatsområde i 2009 vil Integrationsministeriet prioritere samarbejdet med nydanske forældre til tosprogede småbørn i dagtilbud samt styrke forældreinddragelsen blandt unge på ungdomsuddannelserne.



INDSATSOMRÅDE 6

NYDANSKERES BESKÆFTIGELSE

Selvom der de senere år har været en positiv udvikling i nydanskernes beskæftigelse, er beskæftigelsesfrekvensen for nydanskere fortsat lavere end blandt danskere. Integrationsministeriet har derfor i 2008 fortsat haft fokus på at fremme beskæftigelsen både generelt blandt nydanskere samt i forhold til særligt udsatte grupper som traumatiserede flygtninge, nydanske kvinder og unge.

Samarbejde med kommuner

Der er gennem de senere år udviklet mange løsninger og redskaber, der kan hjælpe kommunerne til at løfte integrationsopgaverne, men ikke alle kommuner kender og bruger dem. Integrationsministeriet har derfor etableret konsulentenheden Integrationservice, der yder kommunerne en service, som kan inspirere til at bryde med vanetænkning og sikre tværgående samarbejde om en mere effektiv opgaveløsning.

Integrationservice

Integrationsministeriets Integrationservice er oprettet som en udgående service til kommunerne med det formål 'at gøre gode eksempler til hverdag' – dvs. at sikre en udbredelse og rådgivning om integration, der virker. Integrationservice formidler erfaringer, som viser, at det betaler sig at investere i integration, og konsulenterne bistår kommunerne lokalt med udviklingen af integrationsindsatsen.

Konsulenterne er udviklings- og løsningsorienterede og understøtter kommunernes forandring og forankring af integrationsindsatsen med afsæt i lokale forhold, eksisterende viden og kompetencer på tværs af aktører og kommuneskel. Integrationservice er med til at sætte integrationen på dagsordenen i alle kommuner.

Læs mere om Integrationservice på www.nydanmark.dk/da-dk/Integration/integrationservice

Styrket beskæftigelsesindsats – Gribskovmodellen

Gribskovmodellen er et målrettet beskæftigelsesforløb for nydanske kvinder, der er udviklet i samarbejde mellem Gribskov Kommune, Sprogcenter Nordsjælland, Københavns Hotel- og Restaurationservice, Servisio og Integrationservice. Der er tale om et kort målrettet beskæftigelsesforløb inden for servicebranchen for ledige på kontanthjælp, der har væsentlige begrænsninger i de sproglige, faglige, helbredsmaessige og sociale forudsætninger for at indgå i arbejdsstyrken på ordinære vilkår. Indsatsen har gennem bl.a. en intensiv faglig og sproglig træning på en lukket træningsbane, inddragelse af to-sprogede instruktører samt brug af pointscore og kåring af deltagere opnået en bemærkelsesværdig og langtidsholdbar selvforsørgelseseffekt for deltagerne. Indsatsen er blandt de mest effektive beskæftigelsesindsatser for nyankomne og langtidsledige nydanske kvinder fra ikke-vestlige lande.

Læs mere om Gribskovmodellen på ministeriets Erfaringsbase www.nydanmark.dk/gribskovmodellen



Integrationsministeriets Integrationservice har i 2008 haft kontakt til 70 kommuner. Samarbejdet med kommunerne omfatter såvel skræddersyet faglig støtte til medarbejdere som større tværgående samarbejdsaftaler. Der er i løbet af 2008 bl.a. gennemført vidensbasarer om ny arbejdskraftindvandring og traumatisering, seminarer om helbredsforhold blandt nydanskere og kurser om rådighedsforpligtelse. Herudover er der udarbejdet en række metodehåndbøger og kataloger over best practice i forhold til kommunernes integrationsindsats.

Fokus på helbred og integration

Integrationservice satte med kursusrækken "Helbred og integration" i efteråret 2008 fokus på nydanskernes sygdomstyper og -mønstre, effektfulde redskaber og metoder og samarbejdet mellem forskellige beskæftigelses- og sundhedsfaglige aktører. Kurserne henvendte sig både til beslutningstagere, frontmedarbejdere og leverandører, og interessen var overvældende. På de ti kurser, der blev afholdt, var der ca. 450 deltagere. Heraf var en overvejende del ansat inden for den beskæftigelsesfaglige indsats i kommunerne, og deltagerne dækkede 48 kommuner landet over, hvilket viser, at interessen og behovet for kurserne var stor.

Læs mere i kataloget "Helbred og integration" på www.nydanmark.dk/publikationer



Mentorkampagne

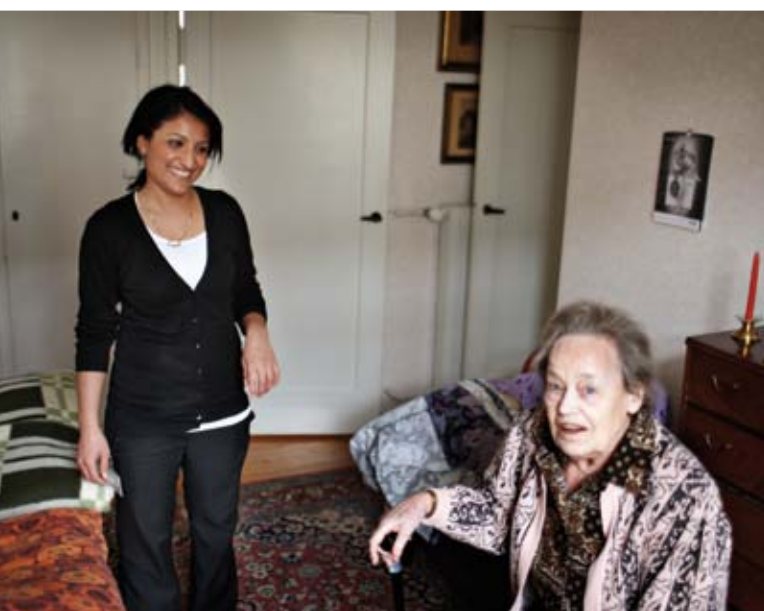
Integrationsministeriet gennemførte i 2008 flere initiativer for at fremme brugen af mentorer i beskæftigelsesindsatsen med henblik på at støtte både ansættelse og efterfølgende fastholdelse af personer med indvandrerbaggrund. Der blev f.eks. gennemført en oplysningskampagne rettet mod arbejdsgivere og kommuner. Kampagnen omfattede bl.a. et korps af mentorer og fyrtårnsvirksomheder, der blev promoveret som gode eksempler på www.nyidanmark.dk/mentor og i en brochure. Derudover blev der afholdt regionale kurser om mentorer. Integrationsministeriet udgav også en mentortjekliste, der indeholder gode råd og vejledning til virksomheder, jobkonsulenter mv. om mentorer.

Mangfoldighedsprogrammet

Indsatsen i Mangfoldighedsprogrammet "Arbejdsplads til nye danskere", som gennemføres i perioden 2006-2011, er blevet yderligere styrket i 2008. Programmet skal opsamle, videreudvikle og videreformidle virksomheders gode erfaringer med mangfoldighedsledelse med henblik på at fremme nydanskernes beskæftigelse og integrationen for de allerede ansatte. Der var oprindeligt afsat omkring 23 mio. kr. til formålet. I 2008 blev der afsat yderligere 12 mio. kr. fra satspuljen til programmet.

Mangfoldighedsprogrammet har med udgangen af 2008 støttet 15 konkrete projekter. Der er allerede opnået en række erfaringer, bl.a. med virksomhedernes rekruttering og ansættelse af nydanskere, brug af mentorer og om religion på arbejdsmarkedet. Disse erfaringer blev i 2008 formidlet gennem publikationer som f.eks. "Religion på det danske arbejdsmarked" og "Nydanske medarbejdere i små og mellemstore virksomheder" samt på en række konferencer i efteråret.

Integrationsministeriet gennemførte i 2008 flere informationsaktiviteter, bl.a. videospots om integration i praksis og en kampagne "KulturMødet" med radiosspots og annoncer med gode råd om mangfoldig arbejdspladskultur.



Mangfoldighed i kommuner og stat-projektet (MIKS)

MIKS-projektet gennemføres af Personalestyrelsen og KL som led i Integrationsministeriets Mangfoldighedsprogram med det formål at fremme arbejdet med mangfoldighed i kommuner og stat. Projektet tager afsæt i syv offentlige institutioner – fire ministerier og tre større kommuner fordelt geografisk på landsdelene – som har arbejdet med mangfoldighed på alle niveauer. Projektet indeholder også en forskningsdel.

Projektets forskningsrapport samt erfaringer og anbefalinger fra bl.a. topledereboard og rekrutteringsnetværk kan læses på www.nyidanmark.dk/mangfoldighed



INDSATS I 2009

NYDANSKERES BESKÆFTIGELSE

Integrationservice vil i 2009 bl.a. sætte fokus på modtagelse og integration af nye flygtninge, fastholdelse af nydanskere på arbejdsmarkedet, aktive beskæftigelses-tilbud til familiesammenførte selvforsørgede samt beskæftigelsesindsatsen for traumatiserede nydanskere.

Som opfølgning på den trepartsaftale om nedbringelse af sygefraværet, som regeringen indgik med arbejdsmarkedets parter den 29. september 2008, vil der i 2009 ske en udvidelse af mentorordningen. Fremover skal der gives støtte til en mentor til en sygemeldt, for at den sygemeldte bliver fastholdt i beskæftigelse eller kan opnå beskæftigelse. Lovændringen forventes at træde i kraft medio 2009.

I 2009 vil Integrationsministeriet også lægge særlig vægt på at videreformidle de mange erfaringer, som er opnået gennem Mangfoldighedsprogrammet. Der afholdes bl.a. i maj 2009 en konference med fokus på resultaterne under Mangfoldighedsprogrammet.



INDSATSOMRÅDE 7

FRA UDSAT BOLIG- OMRÅDE TIL HEL BYDEL

Som led i regeringens strategi mod ghettoisering fra maj 2004 blev der nedsat en Programbestyrelse for at følge udviklingen i udsatte boligområder og vurdere behovet og muligheden for at iværksætte nye initiativer. Programbestyrelsen afsluttede sine aktiviteter i 2008 efter at have systematiseret og formidlet de erfaringer og den viden, som Programbestyrelsen har samlet sammen de seneste fire år.

I november 2008 afholdt Programbestyrelsen en afslutningskonference og offentliggjorde en rapport, som indeholder en række anbefalinger til regeringen, kommuner og boligorganisationer. Der peges på syv indsatsområder, som kan supplere og udfylde regeringens ghettoiseringsstrategi. Det er: 1) omdannelse af de monofunktionelle kvarterer og bebyggelser, 2) styring og regulering af beboersammensætningen i de mest truede områder, 3) skolegang og uddannelse, 4) beskæftigelse, 5) tryghed og naboskab, 6) effektiv organisation og 7) kommunikation.

Ifølge rapporten bør indsatsen gå i to retninger. Den ene retning er radikale forandringer af de udsatte områder gennem fysiske ændringer, nye byfunktioner og ændring af ejerforholdene ved salg og fortætning kombineret med styring af beboersammensætningen. Den anden retning er styrket integration gennem uddannelse og sproglig opkvalificering, forståelse af det danske samfund, erhvervelse af kvalifikationer, der er relevante på det danske arbejdsmarked og i samfundslivet i øvrigt, samt beskæftigelsesfremme.

Integrationsministeriet har endvidere arbejdet med udvikling af såkaldte byindikatorer. Det er en række indikatorer, der skal identificere udsatte boligområder og områder, der er i fare for at udvikle sig hertil. Formålet er løbende at følge udviklingen i områderne, så det også kan måles, om en bestemt indsats har en effekt. Det drejer sig om måling af indkomster, flytninger, beboersammensætning, beboernes beskæftigelse mv. Projektet udføres i et samarbejde med Indenrigs- og Socialministeriet (tidl. Velfærdsministeriet) og Danmarks Statistik.



INDSATS I 2009

FRA UDSAT BOLIGOMRÅDE TIL HEL BYDEL

I 2009 vil fokus være på opfølgning på Programbestyrelsens anbefalinger vedrørende den integrationsmæssige del af indsatsen i de udsatte boligområder. Anbefalingerne vil indgå i ministeriets overvejelser omkring den fremtidige indsats i de mest udsatte boligområder, bl.a. med særlige indsatser i forhold til beskæftigelse og børn og unge.

Desuden arbejdes der med indsamling og formidling af best practices i forhold til den integrationsmæssige del af indsatsen i de mest udsatte boligområder. I den forbindelse deltager ministeriet i det såkaldte URBACT-samarbejde, som er et program under EU-kommissionen. Ministeriet vil sikre, at de større kommuner får et bedre kendskab til arbejdet i URBACT.

INDSATSOMRÅDE 8

EFFEKTMÅLING OG VIDENDELING

Måling af effekten af lovgivningen på integrationsområdet

Integrationsministeriet har løbende haft fokus på at måle effekterne af lovgivningen. I 2004 blev den første effektmåling af kommunernes integrationsindsats offentliggjort. Målingen sammenligner kommunerne ud fra, hvem der er hurtigst til at få nyankomne flygtninge og familiesammenførte under integrationsloven i beskæftigelse eller uddannelse. Formålet er at ansproge kommunerne til videndeling om den mest effektive måde at tilrettelægge indsatsen på.

Derudover har Integrationsministeriet gennemført en række større evalueringer sideløbende med analyser af specifikke dele af integrationsindsatsen. Evalueringerne viser bl.a., at kommunerne siden 2001 er blevet mere fokuserede på den beskæftigelsesrettede indsats. De nyankomne flygtninge og familiesammenførte kommer således i dag hurtigere i varig beskæftigelse end tidligere. Sandsynligheden for, at nyankomne påbegynder et beskæftigelsesforløb inden for det første år, de opholder sig i Danmark, er steget fra 16 pct. til 29 pct. fra 2001 til 2006.

I september 2008 blev der også offentliggjort en effektmåling af udbydere af danskuddannelse, som viste, hvilke udbydere der er mest effektive og hurtigst til at lære kursisterne dansk. Målingen viser, at effektiviteten i danskundervisningen er steget markant under den nye danskuddannelseslov. I perioden 2004 til 2006 blev der således brugt væsentlig færre undervisningslektioner på at gennemføre de enkelte moduler på danskuddannelsen, end det var tilfældet tidligere.

Integrationsministeriet gennemførte i 2008 en brugerundersøgelse af introduktionsprogrammet. Brugerundersøgelsen bygger på 500 interviews blandt flygtninge og familiesammenførte i en række kommuner og viser, at der blandt de adspurgte var stor tilfredshed med programmet og modtagelsen. Hele 78 pct. er tilfredse med danskundervisningen, og 72 pct. er tilfredse med deres praktikforløb og ansættelse med løntilskud, ligesom langt over halvdelen – nemlig 63 pct. – er tilfredse med den behandling, de får af sagsbehandlerne. En ny brugerundersøgelse forventes at udkomme i løbet af 2009.



Måling af effekten af projekter

Integrationsministeriet har i 2008 afsluttet et udviklingsarbejde om effektmåling af projekter, der modtager støtte fra ministeriets puljer.

Fokus på effektmåling er med til at sikre, at målene for indsatsen bliver klare, og at der etableres præcise mål for, hvad succes er for de enkelte puljer og støttede projekter. Effektmåling er også et redskab til at prioritere, hvilke typer projekter Integrationsministeriet skal støtte, for at nå de overordnede mål for ministeriets forskellige puljer. Samtidig kan effektmåling hjælpe med at prioritere fokus og indsats på de enkelte projekter.

Med effektmåling opnår både de enkelte projekter og ministeriet altså en øget styringskapacitet, der gør det muligt at vurdere fremdrift og resultater af indsatsen. Integrationsministeriet vil på denne måde få en intern evalueringskapacitet, der gør det muligt at opsamle gode erfaringer om, hvad der virker eller ikke virker. Mange af disse erfaringer offentliggøres på ministeriets Erfaringsbase på www.nyidanmark.dk.

På Integrationsministeriets hjemmeside findes en håndbog om effektmåling, der er et praktisk redskab for alle, som arbejder med effektstyring i projektsammenhæng. Det er et krav, at projekter, der ansøger om støtte fra ministeriets puljer, klart redegør for succesmål og de forventede effekter af projektet.





Effektstyring

Ud over effektmåling arbejder Integrationsministeriet også med effektstyring, også kaldet resultatbaseret styring. Formålet er løbende at følge udviklingen på centrale dele af integrationsindsatsen og se, om de effekter/resultater, der sigtes imod, også opnås. Centrale dele af indsatsen er f.eks. nydanskernes beskæftigelse, uddannelsesniveau, bosætning og danskundskaber. Nedenstående model (forandringsteori) illustrerer, hvordan ministeriets aktiviteter, lovgivning og samarbejde med centrale aktører påvirker integrationen. Der er pt. opstillet 17 delmålsætninger for ministeriets aktiviteter på kort sigt og seks overordnede målsætninger for arbejdet på længere sigt. Den langsigtede effekt af den daglige indsats i ministeriet og hos centrale aktører på området er "Bedre integration og sammenhængskraft i det danske samfund".

Et eksempel på en af de målsætninger, som ministeriet arbejder med, er målsætningen om øget beskæftigelse. Regeringen opstillede i 2004 et mål om, at "25.000 flere nydanskere skal i beskæftigelse inden 2010". Tallet bliver korrigeret for, at der i samme periode kommer flere nydanskere i denne aldersgruppe. Det er en målsætning, som ministeriet løbende følger og fra 2004 til 2008 er der (korrigeret for befolkningsudviklingen) kommet 26.000 flere nydanskere fra ikke-vestlige lande i beskæftigelse. Målet er dermed nået to år før tid.

Det forventes, at den samlede forandringsteori og målsætningerne kan offentliggøres i løbet af 2009 med oplysninger om udviklingen.

Formidling af viden

En undersøgelse viser, at der findes meget relevant viden om integration, men at der er behov for at øge koordineringen heraf mellem videnproducenter og behov for at gøre viden lettere tilgængelig og situationsbestemt.

En stor del af brugerne, der især omfatter kommunale praktikere, efterspørger konkrete råd, afleveret personligt og tilpasset deres konkrete situation. Brugere anvender derfor i høj grad personlige netværk, når de har brug for viden, og efterspørger kun i mindre grad teoretisk viden, der kan være svært tilgængelig, tidskrævende at sætte sig ind i og vanskelig at omsætte i praksis.

Der er som led i satspuljeaftalen for 2008 afsat i alt 13 mio. kr. til at gennemføre en række initiativer, der skal sikre en aktiv og opsøgende formidling af viden på integrationsområdet. Udarbejdelse af en vidensportal, der i lettilgængelig form skal give brugerne et overblik over eksisterende viden på integrationsområdet, er således igangsat, og der skal etableres et forpligtende netværks-samarbejde mellem videnscentre og brugerne.

Der er i efteråret 2008 oprettet en uafhængig styregruppe bestående af et bredt udsnit af repræsentanter fra videnscentre og brugere. Styregruppens opgave er at bringe viden om integration tættere på brugerne og at sikre, at den eksisterende viden – såvel praktisk som mere teoretisk – formidles til brugerne i en nærværende og tilgængelig form.



INDSATS I 2009

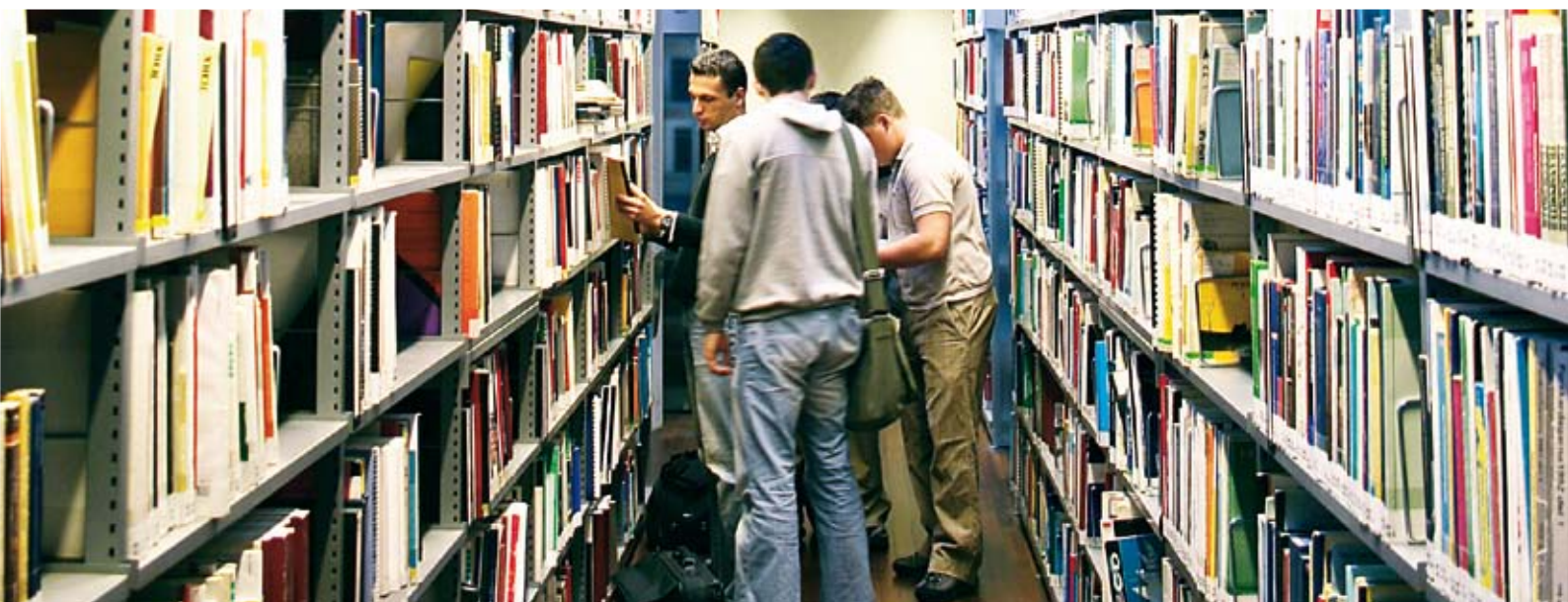
EFFEKT MÅLING OG VIDENDELING

Ministeriet udgiver igen i 2009 en effektmåling af kommunernes integrationsindsats. I den forbindelse vil ministeriet søge at inddrage et antal kommuner i et tættere samarbejde om effektmåling og effektstyring af integrationsindsatsen.

Derudover vil der også i 2009 være fokus på måling af effekten af integrationsindsatsen og af de konkrete integrationsprojekter.

I løbet af 2009 fremlægges der en ny brugerundersøgelse om tilfredsheden med introduktionsprogrammet.

Endelig forventes et antal faglige netværk etableret i 2009. Netværkene skal i samarbejde med f.eks. eksisterende videnscentre og efteruddannelsesstilbud sikre, at der løbende sker en erfaringsudveksling om og praktisk brug af viden på integrationsområdet. Desuden forventes en portal etableret, der i lettilgængelig form skal give brugerne et overblik over eksisterende viden på integrationsområdet.



INDSATSOMRÅDE 9

INTERNATIONALT SAMARBEJDE OM INTEGRATION

Det nordiske samarbejde

De nordiske lande mødes to gange hvert år i Nordisk Samrådsgruppe. På møderne i NSHF diskuteres aktuelle emner på asyl- og indvandringsområdet, herunder også integrationspolitiske tendenser i de enkelte lande.

Den 12.-13. juni 2008 var Integrationsministeriet vært for årets nordiske embedsmandsmøde om integration med deltagere fra Finland, Norge og Sverige. Fokus for årets møde var "Bedre integration af nordiske unge med indvandrerbaggrund".

Samarbejde i EU-regi

EU-samarbejdet på integrationsområdet omfatter informationsudveksling, indsamling af eksempler på god integrationspraksis og anbefalinger om god integrationspolitik. De enkelte landes integrationspolitik er national kompetence, og der kan dermed ikke fastlægges EU-retlige regler herom.





National Contact Points on Integration

Integrationsministeriet repræsenterer Danmark i netværket National Contact Points on Integration under Europa-Kommissionen, som er et forum for udveksling af informationer og best practices om integration. I netværket, der afholder kvartalsvise møder, deltager repræsentanter fra de 27 EU-medlemsstater. Netværket er bl.a. involveret i Kommissionens arbejde med udgivelse af EU-håndbøgerne om integration, der indeholder eksempler på god integrationspraksis i medlemslandene.

EU-ministerkonference

De anbefalinger om god integrationspolitik, som EU's integrationssamarbejde bygger på, formuleres på de EU-ministerkonferencer om integration, der afholdes ca. hvert andet år, og vedtages efterfølgende af Rådet (for retlige og indre anliggender) og medlemslandene. I 2004 blev der opnået enighed om en række fælles grundlæggende principper for integration. Den seneste EU-ministerkonference om integration fandt sted den 3-4. november 2008 i Vichy, Frankrig. Formålet med konferencen var at udbygge samarbejdet og fremme muligheden for koordination af medlemsstaternes integrationspolitik og praksis. Fokus var især på sprogundervisning, fremme af nationale og europæiske værdier samt integration på arbejdsmarkedet.

Samarbejde om bypolitik

Bypolitikken ligger ligesom integrationspolitikken i øvrigt uden for EU-traktatens område, og der er således især tale om at udveksle viden om området. I 2008 har især to forhold været i fokus. For det første, hvorledes bypolitikken kan bidrage til en mere gunstig klimaudvikling, og for det andet, hvordan medlemslandene kan følge op på det såkaldte Leipzig-charter fra maj 2007, som bl.a. lægger stor vægt på, at man bør arbejde mere helhedsorienteret, når der skal løses problemer med f.eks. integration i udsatte boligområder. I 2008 har Integrationsministeriet også deltaget i European Urban Knowledge Network (EUKN) og URBACT, der er et program under Kommissionen.

Øvrigt internationalt samarbejde om integrationspolitiske emner

Intergovernmental Consultations on Migration, Asylum and Refugees (IGC)

Danmark deltager i samarbejdet i IGC, der er et uformelt samarbejdsforum for udveksling af oplysninger og politisk debat om emner, der har betydning for håndteringen af internationale migrationsstrømme. Tolv lande fra Vest-europa samt Australien, Canada, New Zealand og USA deltager i samarbejdet. Der er i IGC-regi nedsat en arbejdsgruppe om integration, der omfatter udveksling af oplysninger om nationale politikker, erfaringer, best practices etc.

OECD-samarbejde

Danmark og OECD har et tæt samarbejde på migrations- og integrationsområdet. Integrationsministeriet bidrager hvert år med en landerapport, den såkaldte SOPEMI-rapport, der indeholder den seneste udvikling inden for migrations- og integrationstrends samt policytiltag. SOPEMI-rapporten danner baggrund for OECD's årlige udgivelse af International Migration Outlook, der indeholder såvel overordnede tendenser i OECD-landene som korte beskrivelser af de enkelte lande. Derudover foregår der et uformelt samarbejde om erfaringsudveksling, når behovet opstår.

Senest har OECD – med bidrag fra Integrationsministeriet – udfærdiget en rapport om integration på det danske arbejdsmarked, som indgår i publikationerne "Jobs for Immigrants vol. 1" og "Jobs for Immigrants vol. 2". Her gennemgår OECD integrationsindsatsen på arbejdsmarkedet og udbyttet heraf i otte OECD-lande (Danmark, Sverige, Tyskland, Australien, Frankrig, Portugal, Belgien og Nederlandene).

ALTE – Samarbejde vedrørende sproguddannelse

For at sikre at de afsluttende prøver ved danskuddannelse – Prøve i Dansk 1, 2 og 3 samt Studieprøven – lever op til internationale standarder, indgår ministeriet i et europæisk kvalitetssikrings-samarbejde gennem den Cambridge-baserede organisation ALTE – Association of Language Testers in Europe. I det løbende revisionsarbejde analyserer og gennemgår internationale prøveeksperter de forskellige medlemslandes sprogpøver og udfærdiger på denne baggrund en samlet rapport, der vurderer de pågældende prøvers kvalitet. I 2008 blev Prøve i Dansk 1, 2 og 3, hvortil der stilles krav f.eks. ved ansøgning om permanent opholdstilladelse eller dansk indfødsret, således gennemgået af en norsk testekspert. I 2009 bliver en gennemgang af Studieprøven igangsæt, hvortil der stilles krav f.eks. ved optagelse på videregående uddannelser i Danmark.





INDSATS I 2009

INTERNATIONALT SAMARBEJDE OM INTEGRATION

Af sluterklæringen fra den seneste EU-ministerkonference om integration fremgår det bl.a., at der skal sættes fokus på promovning af de rettigheder, der er indeholdt i EU's charter om grundlæggende rettigheder, samt at der skal sættes fokus på integration på arbejdsmarkedet og integration af kvinder. Integrationsministeriet vil gå aktivt ind i arbejdet med implementeringen af de initiativer, der er indeholdt i sluterklæringen.

I april 2009 var Integrationsministeriet vært for et EU-embedsmandsmøde omkring interkulturel dialog. Mødet i Danmark blev afholdt som et ud af to årlige møder, der afholdes med henblik på udveksling af erfaringer vedrørende interkulturel dialog blandt EU-medlemslandene.

Der blev i juni 2009 i Berlin afholdt en EU-embedsmandskonference om integrationsindikatorer og effektmåling, som blev arrangeret af de tyske myndigheder. Integrationsministeriet vil også fremover tage aktivt del i det internationale arbejde vedrørende integrationsindikatorer og effektmåling.

Integrationsministeriet vil endvidere i 2009 gennem sin deltagelse i EU-samarbejdet på integrationsområdet, herunder i netværket National Contact Points on Integration, fortsætte arbejdet med aktivt at præge dagsordenen med danske synspunkter og mærkesager inden for integrationsområdet. Ministeriet vil endvidere fortsætte den aktive deltagelse i udvekslingen af erfaringer med god integrationspraksis mellem medlemsstaterne.

INTEGRATIONS- PRISERNE 2008

Integrationsministeriet uddeler hvert år integrationspriser inden for følgende kategorier: Beskæftigelsesprisen, Ildsjæleprisen, Myndighedsprisen, Skole- og Uddannelsesprisen og – som noget nyt i 2008 – Organisations- og Foreningsprisen. Priserne uddeles for at anerkende og hylde alle de gode integrationsindsatser, der foregår i virksomheder, skoler, kommuner, foreninger mv.

Integrationsprisen 2008 blev uddelt i festlige omgivelser i Cirkusbygningen i København den 4. november. I alt 124 ansøgere dystede om priserne, 15 blev nomineret, og fem vindere modtog prisen, som blev overrakt af Kronprinsesse Mary. Integrationsminister Birthe Rønn Hornbech roste i sin tale alle dem, der i deres daglige arbejde gør en ekstra indsats for integrationen, og som med deres engagement og forbilledlige arbejde er med til at gøre en forskel. I alt deltog ca. 800 i arrangementet.

Beskæftigelsesprisens vinder var METRO Cash& Carry ApS, som har formået at gøre integration til dagligdag. Indsatsen er i høj grad forankret. Virksomhedens medarbejderstab afspejler det omgivende samfund, og det er en del af virksomhedskulturen at være en mangfoldig arbejdsplads blandt alle faggrupper og på alle niveauer. Dommerne mente, at indsatsen er forbilledlig, og at mange andre virksomheder kan lade sig inspirere heraf.

Ildsjæleprisens vinder var Parshank Saeed, Multikulturel kvindeforening. Hun er indbegrebet af en ildsjæl. Hun har ihærdigt hjulpet over 1.000 kvinder over de sidste 10 år og har medvirket til at skabe forandringer i et stort antal familier, hvoraf mange har det meget vanskeligt. Parshank Saeed tænker kreativt og har gennem sit arbejde i foreninger mv. været med til at skabe livslyst, engagement og beskæftigelse for en lang række kvinder.



Modtager af Beskæftigelsesprisen
– virksomheden Metro Cash & Carry



Modtager af Organisations- og
foreningsprisen – sportsforeningen GAM3



Modtager af Ildsjæleprisen – Parshank Saeed fra Multikulturel Kvindeforening

Vinderen af **Organisations- og foreningsprisen** var GAM3, som siden etableringen i 2002 har formået at skabe en fast forankret indsats og imponerende resultater. Foreningen når ud til en stor gruppe unge fra nogle af landets mest belastede boligområder. GAM3 har formået at engagere et stort antal frivillige unge, der har hjulpet med bl.a. rekruttering og social kontakt til deltagerne.

Myndighedsprisens vinder var Verdenskulturcentrets Foreningssekretariat i Københavns Kommune, som spiller en væsentlig rolle med deres støtte til etniske minoritetsforeninger. Foreningerne modtager rådgivning og støtte til aktiviteter, som gør foreningerne i stand til at fungere selvstændigt fremover.

Skole- og uddannelsesprisens vinder var Rising Ungdomsskole, som med Risingprojektet yder en vigtig og succesfuld indsats over for unge, der kommer til Danmark i en sen alder, eller som af andre årsager ikke har lært tilstrækkeligt i folkeskolen. De unge får hjælp til at kvalificere sig til at kunne gennemføre en ungdomsuddannelse eller komme i arbejde.

Tillykke til alle disse vindere og tak for indsatsen!

Læs mere om integrationspriserne eller se videopræsentationerne af de nominerede på www.nyidanmark.dk/da-dk/integration/integrationspriserne



De nominerede til Myndighedsprisen sammen med Kronprinsesse Mary og integrationsminister Birthe Rønn Hornbech. Fra venstre: Vejle Integrationsråd, Århus Kommune og Verdenskulturcentrets Foreningssekretariat.

INTEGRATION I TAL

Der bor i 2009 knap 530.000 nydanskere i Danmark. Det svarer til 9,5 pct. af befolkningen. I statistiske sammenhænge betegnes en nydansker som indvandrer, når personen er født i udlandet, og som efterkommer, når personen er født i Danmark af indvandrerforældre (se nedenstående boks med definition).

De senere år er der sket en markant ændring i indvandringen, og der kommer nu flere nye indvandrere til Danmark fra vestlige lande end fra ikke-vestlige lande. Således er nettoindvandringen faldet fra 2001 til 2008 blandt indvandrere fra ikke-vestlige lande, og samtidig steget blandt indvandrere fra vestlige lande.

Figur 1 viser en opgørelse over udviklingen i nettoindvandringen, dvs. indvandring fratrukket udvandring. I 2004 var nettoindvandringen blandt indvandrere fra vestlige lande for første gang større end nettoindvandringen blandt indvandrere fra ikke-vestlige lande. Dette nye indvandringmønster medfører nye udfordringer for integrationsindsatsen.

Der er i dag knap 60.000 personer med tyrkisk oprindelse bosat i Danmark, og det er dermed den største gruppe af nydanskere i Danmark (se også tabel 1). To ud af tre personer med tyrkisk oprindelse har opholdt sig i Danmark i mere end 15 år. Derudover er der omkring 30.000 personer fra Irak og Tyskland bosat i Danmark.

Statistisk definition af indvandrere, efterkommere og danskere

En person er dansker, hvis mindst én af forældrene både er dansk statsborger og er født i Danmark. Det har således ikke betydning, om personen selv er dansk statsborger eller er født i Danmark.

Hvis personen ikke er dansker, er vedkommende:

- indvandrer, hvis personen er født i udlandet
- efterkommer, hvis personen er født i Danmark.

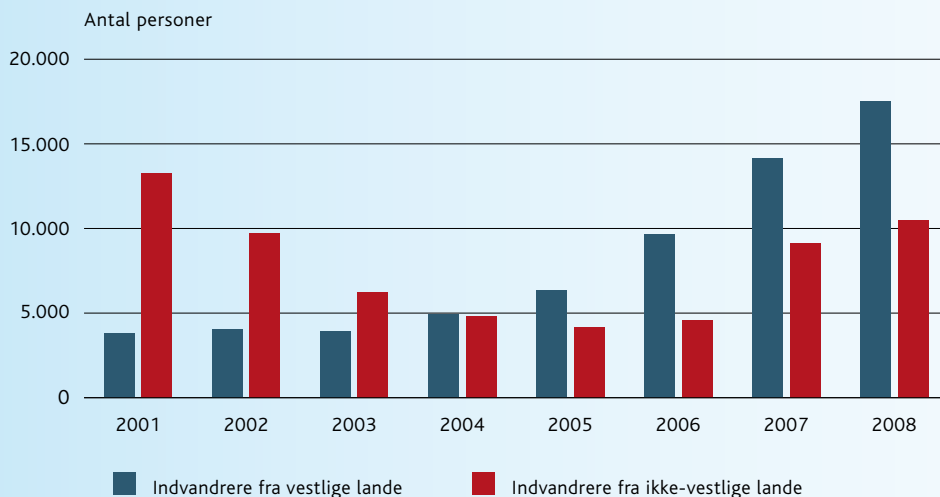
Børn af efterkommere (3. generation) indgår i tallene som enten danskere eller efterkommere afhængig af, om én af deres forældre har dansk statsborgerskab. Den 1. januar 2008 var der i alt 8.331 børn af efterkommere i Danmark, og heraf er ni ud af ti under 10 år (Indvandrere i Danmark 2008, Danmarks Statistik 2007).

Definition af vestlige og ikke-vestlige lande

Vestlige lande: EU-medlemslande, nordiske lande, øvrige lande i Europa (Andorra, Liechtenstein, Monaco, San Marino, Schweiz, Vatikanstaten), Canada, USA, Australien og New Zealand.

Ikke-vestlige lande: alle andre lande end ovenstående.

Figur 1: Nettoindvandring blandt indvandrere med oprindelse i vestlige og ikke-vestlige lande i perioden 2001-2008.



Kilde: Særkørsel fra Danmarks Statistik, Sær15.
 Note: De tolv nye EU-lande er for alle årene kategoriseret som vestlige lande.

Gruppen af efterkommere (eller 2. generation) i Danmark er fortsat meget lille: Kun 24 pct. af alle nydanskere er efterkommere, dvs. født i Danmark. De fleste efterkommere i Danmark er meget unge, idet tre ud af fire efterkommere er under 18 år.

Beskæftigelse og uddannelse

Andelen af nydanskere, der er i beskæftigelse, er forbedret markant de senere år. Beskæftigelsesfrekvensen for 16-64-årige indvandrere og efterkommere fra ikke-vestlige lande er steget fra 46 pct. i 2001 til 57 pct. i 2008, hvilket svarer til, at 54.000 flere er kommet i arbejde (se også tabel 2.) Alene fra 2006 til 2008 er beskæftigelses-

frekvensen for indvandrere og efterkommere fra ikke-vestlige lande steget fra 50 til 57 pct. En så stor stigning på bare to år er ikke set, siden man begyndte at måle i 1981.

Det er fortsat kun hver anden nydanske kvinde, der er i beskæftigelse, men også her er der sket en positiv udvikling. Fra 2001 til 2008 er beskæftigelsesfrekvensen steget fra 38 pct. til 51 pct.

Med hensyn til nydanskernes uddannelsesniveau, så kan det ikke forventes, at 1. generationsindvandrere har samme uddannelsesniveau som danskere. Der har derimod

Tabel 1: Indvandrere og efterkommere fordelt på de 15 største oprindelseslande, pr. 1. januar 2009.

	Indvandrere	Efterkommere	I alt	Andel
Tyrkiet	31.834	26.357	58.191	11,1 %
Tyskland	27.791	2.594	30.385	5,8 %
Irak	21.283	7.634	28.917	5,5 %
Polen	24.383	2.815	27.198	5,2 %
Libanon	12.035	11.528	23.563	4,5 %
Bosnien-Hercegovina	17.989	4.104	22.093	4,2 %
Pakistan	10.827	9.053	19.880	3,8 %
Jugoslavien ¹	12.878	6.412	19.290	3,7 %
Somalia	10.231	6.458	16.689	3,2 %
Norge	14.541	1.415	15.956	3,0 %
Sverige	13.225	1.915	15.140	2,9 %
Iran	11.904	2.992	14.896	2,8 %
Vietnam	8.865	4.761	13.626	2,6 %
Storbritannien	11.757	1.229	12.986	2,5 %
Afghanistan	9.717	2.470	12.187	2,3 %
Øvrige	162.511	32.528	195.039	37,1 %
I alt	401.771	124.265	526.036	100,0 %

Kilde: Danmarks Statistiks Statistikbank, KRBEF3.
 Note 1: Personer med Jugoslavien som oprindelsesland har fået opholdstilladelse i Danmark, før borgerkrigen i det tidligere Jugoslavien brød ud.

Tabel 2: Beskæftigelsesfrekvensen for 16-64 årige indvandrere og efterkommere fra ikke-vestlige lande fordelt på køn i årene 2001 og 2008.

	Mænd	Kvinder	I alt
2001			
Indvandrere og efterkommere	52 %	38 %	46 %
Danskere	82 %	75 %	78 %
2008			
Indvandrere og efterkommere	63 %	51 %	57 %
Danskere	82 %	77 %	79 %

Kilde: Danmarks Statistik RAS1, Integrationsministeriets database UDD 6.

været en forventning om, at 2. generation, dvs. de unge efterkommere, der er født og opvokset i Danmark, ville klare sig lige så godt i uddannelsessystemet som andre unge. Den forventning har ikke holdt stik, og der har derfor de senere år været en intensiveret indsats for at få de unges uddannelsesniveau op på samme niveau som de danske unges. Udviklingen har været positiv, idet flere og flere unge nydanskere begynder på en uddannelse. Blandt de 16-19-årige indvandrere og efterkommere fra ikke-vestlige lande er andelen, der er i gang med en ungdomsuddannelse, steget fra 42 pct. i skoleåret 2001/2002 til 48 pct. i skoleåret 2007/2008 (se tabel 3).

Og andelen af 20-24-årige indvandrere og efterkommere fra ikke-vestlige lande, der er i gang med en videregående uddannelse, er steget fra 11 pct. i 2001/2002 til 20 pct. i 2007/2008.

Det er meget positivt, at flere unge går i gang med en uddannelse, men en stor andel er desværre også faldet fra igen. En opgørelse fra 2004 viser, at op mod 60 pct. af de unge nydanskere falder fra en erhvervsuddannelse. Regeringen har igangsat en række initiativer for at mindske dette frafald. Dette er nærmere beskrevet under indsatsområde 5.

Overordnet er uddannelsesniveaut blandt de unge nydanskere dog steget fra 2001 til 2008. Som det fremgår af tabel 4, er andelen af 25-29 årige efterkommere fra ikke-vestlige lande, der har gennemført en ungdoms- eller videregående uddannelse, steget, og kommer tættere og tættere på niveauet for danske unge. For mange har dog fortsat kun en grundskoleuddannelse. Det er især drengene, der ikke kommer videre i uddannelsessystemet.

Bosætning

Siden integrationsloven blev indført, er 22.000 nyankomne flygtninge blevet boligplaceret rundt om i landets kommuner under det treårige introduktionsprogram. Formålet er at modvirke den koncentration i bosætning i de store byer, som havde vist sig forud for vedtagelsen af integrationsloven, samt at sikre en bredere deltagelse blandt alle landets kommuner i integrationsindsatsen. Og boligplaceringsreglerne har virket efter hensigten. Der er i dag en bedre fordeling af integrationsopgaven, end der var tidligere: Alle kommuner tager i dag del i opgaven. En stor andel af de boligplacerede bliver boende i den kommune, de oprindeligt blev boligplaceret i, hvilket tyder på, at de er faldet til i lokalområderne. En mindre andel flytter, f.eks. fordi de opnår beskæftigelse i en anden kommune eller skal uddanne sig på f.eks. et universitet. I perioden 1999-2005 var det ca. 7 pct. af de boligplacerede, der flyttede under den treårige introduktionsperiode, mens det før 1999 var 17 pct., der flyttede kommune over en treårig periode.

Figur 2 viser, hvordan indvandrere og efterkommere fra ikke-vestlige og vestlige lande nu bosætter sig i Danmark. Indvandrere og efterkommere fra ikke-vestlige lande er i dag bosat i næsten hele landet dog med størst koncentration i de større byer. Derimod bosætter indvandrere og efterkommere fra vestlige lande sig hovedsagligt i Sønderjylland og i Hovedstadsregionen.

Der er rundt om i Danmark en række udsatte boligområder med sociale problemer. En stor andel af beboerne i disse områder er nydanskere. Den positive økonomiske udvikling og en intensiv indsats de senere år har dog betydet, at også flere beboere i de udsatte boligområder er kommet i varig beskæftigelse. Det giver et betydeligt løft til boligområderne. Udfordringen er nu at sikre, at

Tabel 3: Andelen af unge indvandrere og efterkommere fra ikke-vestlige lande, der er i gang med en uddannelse i skoleårene 2001/2002 og 2007/2008.

	16-19 år	20-24 år	I alt 16-24 år
2001/2002			
Grundskole	23 %	1 %	11 %
Ungdomsuddannelse	42 %	13 %	25 %
Videregående uddannelse	1 %	11 %	7 %
I alt i gang med uddannelse	66 %	26 %	43 %
2007/2008			
Grundskole	23 %	0 %	10 %
Ungdomsuddannelse	48 %	13 %	29 %
Videregående uddannelse	3 %	20 %	13 %
I alt i gang med uddannelse	74 %	34 %	51 %

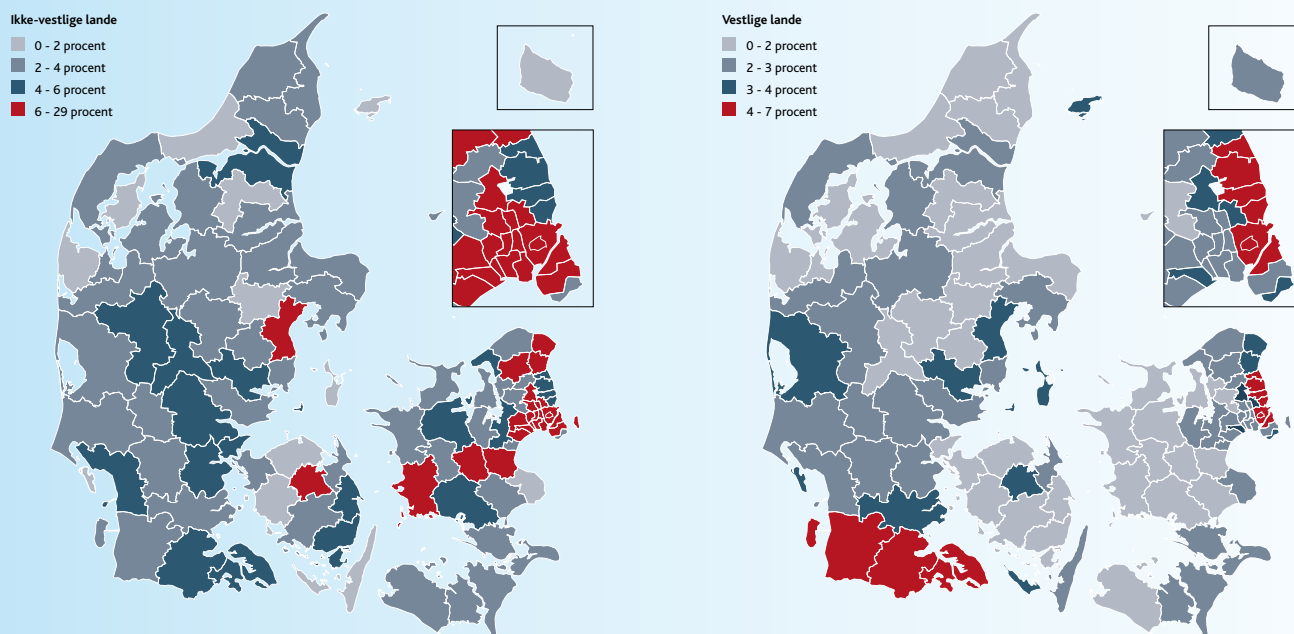
Kilde: Integrationsministeriets Udlændingedatabase i Danmarks Statistik, Udd32.

Tabel 4: Højeste fuldførte danske uddannelse for 25-29 årige indvandrere og efterkommere fra ikke-vestlige lande samt danskere i 2001 og 2008.

	Indvandrere	Efterkommere	Danskere
2001			
Grundskole	13 %	40 %	21 %
Ungdomsuddannelse	7 %	41 %	50 %
Videregående uddannelse	3 %	13 %	28 %
Dansk uddannelse i alt	23 %	94 %	98 %
2008			
Grundskole	18 %	37 %	19 %
Ungdomsuddannelse	14 %	38 %	49 %
Videregående uddannelse	9 %	20 %	32 %
Dansk uddannelse i alt	41 %	95 %	99 %

Kilde: Integrationsministeriets Udlændingedatabase i Danmarks Statistik, Udd22g og Udd4.

Figur 2: Indvandrere og efterkommere fra hhv. ikke-vestlige (venstre) og vestlige (højre) lande i pct. af kommunernes befolkning, pr. 1. januar 2008.



Kilde: Integrationsministeriets Udlændingedatabase i Danmarks Statistik, Bef13

de beboere, der er kommet i beskæftigelse, fastholdes i boligområderne og fungerer som positive rollemodeller for andre beboere med sociale problemer.

Ægteskabsmønstre

I 2002 blev 24-års-reglen for familiesammenføring indført. 24-års-reglen skulle bl.a. sikre, at herboende nydanske unge fik sig en uddannelse, før de kunne familiesammenføres med en eventuel ægtefælle fra udlandet. Udviklingen viser, at nydanskernes ægteskabsmønstre har ændret sig, så der i dag er færre herboende nydanskere, der gifter sig med en person bosat i udlandet. I 2001 var det 61 pct. af de viiede, der blev gift med en person bosat i udlandet, mens andelen i 2008 er faldet til kun 31 pct.

(se tabel 5). Andelen, der bliver gift med en person bosat i Danmark, er tilsvarende steget.

Ser man altså på en række objektive faktorer såsom beskæftigelse, uddannelse, bosætning osv., så går det godt med integrationen i Danmark. Spørger man nydanskerne selv, om de føler sig integrerede, om de har mange danske venner, og om de føler, at de har forudsætninger for at deltage i samfundslivet, så er svarene også hovedsagligt positive. Der er ifølge en uafhængig Catinét-måling flere og flere, der føler sig integrerede, flere der har danske venner, færre der føler sig diskriminerede, og flere der kan tale dansk end tidligere.

Tabel 5: Andelen af indvandrere og efterkommere fra ikke-vestlige lande, der er blevet gift i 2001 og 2008, fordelt på ægtefællens baggrund.

	Mænd		Kvinder		I alt	
	2001	2008	2001	2008	2001	2008
Ægtefællens baggrund						
Bosat i udlandet ¹	68 %	40 %	52 %	22 %	61 %	31 %
Indvandrere	19 %	34 %	26 %	35 %	22 %	35 %
Efterkommere	4 %	13 %	3 %	10 %	3 %	11 %
Danskere	9 %	13 %	19 %	33 %	13 %	23 %
I alt	100 %	100 %	100 %	100 %	100 %	100 %
Antal						
Bosat i udlandet ¹	1.880	818	1.124	460	3.004	1.278
Indvandrere	531	686	560	753	1.091	1.439
Efterkommere	99	259	67	212	166	471
Danskere	249	266	404	710	653	976
I alt	2.759	2.029	2.155	2.135	4.914	4.164

Kilde: Særkørsel fra Danmarks Statistik, Vielser4.
Note 1: Disse personer var bosat i udlandet på vielsesdagen.

Du kan hente mere information om udviklingen på www.nyidanmark.dk/da-dk/statistik

INTEGRATIONS- AFDELINGEN

Kontoret for Integrationspolitik

Kontoret for Integrationspolitik tager sig først og fremmest af formuleringen af den overordnede integrationspolitik og udformningen af lovgivningen om integration. Derudover løses udviklings-, lovgivnings- og driftsmæssige opgaver vedrørende danskundervisning for voksne. Endelig beskæftiger kontoret sig med områderne repatriering, etnisk ligebehandling og diskrimination, udsatte boligområder og socialt udsatte flygtninge og indvandrere, herunder vedrørende æresrelaterede konflikter, og kontoret er sekretariat for Rådet for Etniske Minoriteter.

Kontoret for beskæftigelse og uddannelse

Kontoret for beskæftigelse og uddannelse tager sig af indsatsen vedrørende integration af udlændinge på arbejdsmarkedet og i uddannelsessystemet samt indsatsen vedrørende styrkelse og udbredelse af den frivillige lokale integrationsindsats. Indsatsen Brug for Alle Unge, der arbejder for, at flere nydanske unge påbegynder og fuldfører en uddannelse, samt konsulentenheden Integrationservice, der rådgiver kommunerne om god integrationspraksis, er også forankret i dette kontor. Derudover igangsættes initiativer og ydes støtte til en lang række projekter, der har til formål at udvikle og målrette integrationsindsatsen, bl.a. omkring nydanske kvinders integration og den frivillige indsats. Som led heri gennemfører kontoret systematisk opsamling af indsatsen og udbreder de gode erfaringer til kommuner, virksomheder, skoler og andre centrale parter.

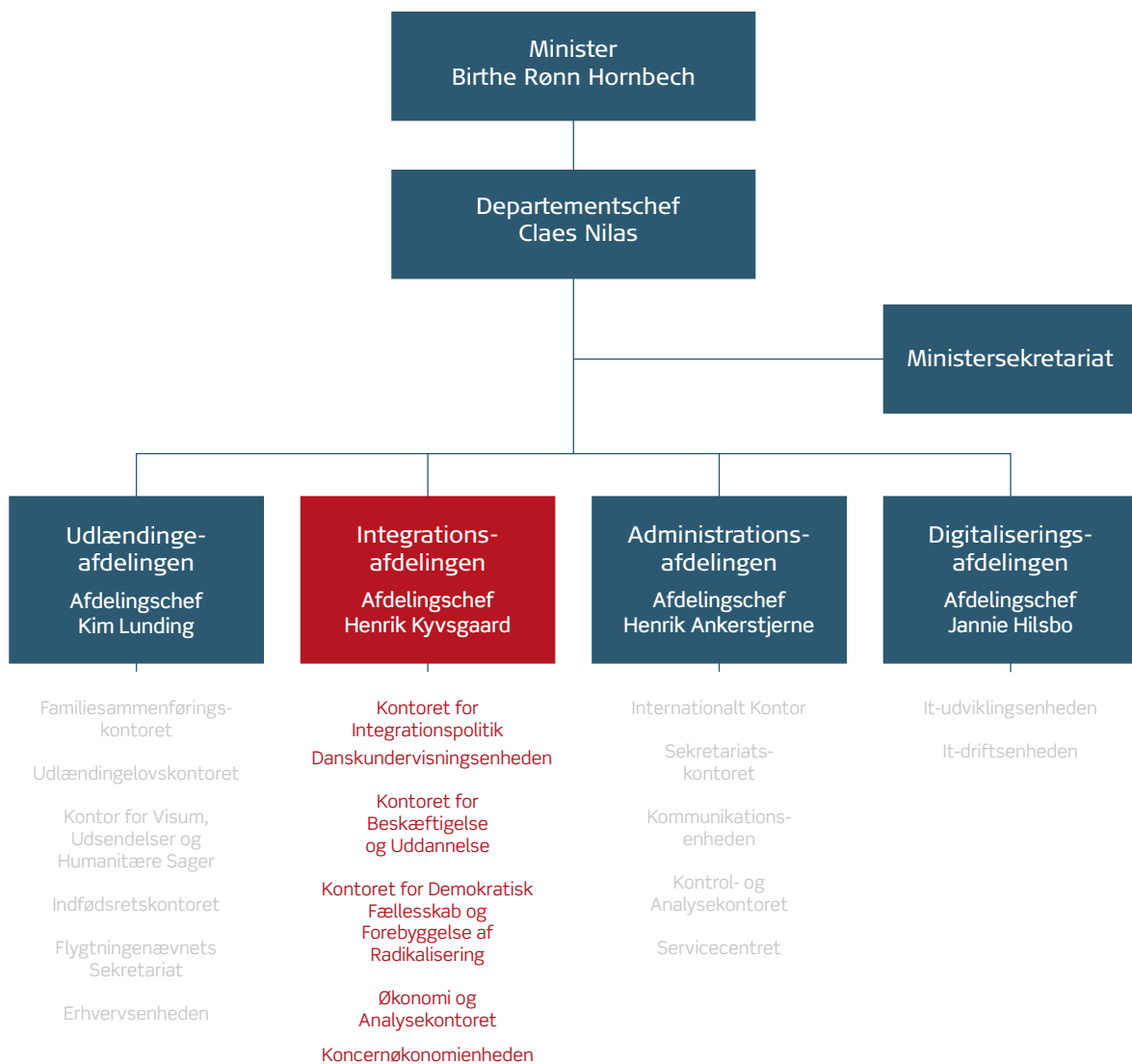
Kontoret for demokratisk fællesskab og forebyggelse af radikaliserings

Kontoret for demokratisk fællesskab og forebyggelse af radikaliserings blev etableret 1. april 2008. Kontoret blev oprettet for at styrke og koordinere indsatsen mod kræfter, der modvirker grundlaget for integration. Kontoret har fokus på at styrke sammenhængskraften og medborgerskabsfølelsen for alle borgere i Danmark, ligesom kontoret arbejder for at medvirke til at øge modstandskraften mod ekstremisme.

En af kontorets hovedopgaver er at etablere sig som videncenter med fokus på medborgerskab og forebyggelse af radikaliserings. For at få et nuanceret indblik i disse emner indhentes både teoretisk viden fra national og international forskning og en mere praktisk "hands on"-viden gennem en løbende kontakt og dialog med kommuner og relevante lokale aktører. Kontoret bearbejder og viderefremidler denne viden og bidrager dermed til erfaringsudveksling af forebyggende initiativer.

Økonomi- og analysekontoret

Økonomi- og analysekontoret følger udviklingen i integrationen gennem bl.a. analyser, evalueringer og effektmålinger. Der udgives herfra tal og fakta om udviklingen i antallet af nydanskere, deres bosætning, beskæftigelse, uddannelse, ægteskabsmønstre mv. Derudover udgives herfra brugerundersøgelser af nyankomnes tilfredshed med introduktionsprogrammet, effektmålinger af kommunernes integrationsindsats og af danskuddannelsesloven. Kontoret følger samt støtter derudover dansk og international forskning om integrationsindsatsen. Endelig tager kontoret sig af finansieringen via finansloven af det treårige introduktionsprogram gennem udbetaling af tilskud og refusion til kommunerne samt fører tilsyn med, at kommunerne overholder lovens bestemmelser gennem årlige revisioner



PUBLIKATIONER SIDEN 2001

Regeringsgrundlag "Vækst, velfærd – fornyelse"
(november 2001)

På vej mod en ny integrationspolitik (marts 2002)

En ny udlændingepolitik (januar 2002)

Status for regeringens integrations- og udlændingepolitik
(marts 2003)

Regeringens vision og strategier for en bedre integration
(juni 2003)

Handlingsplan til fremme af ligebehandling og mangfoldighed og til bekæmpelse af racisme (november 2003)

Handlingsplan for regeringens indsats i perioden 2003-2005 mod tvangsægteskaber, tvangslignende ægteskaber og arrangerede ægteskaber (august 2003)

Regeringens strategi mod ghettoisering (maj 2004)

Regeringsgrundlaget "Nye mål" (februar 2004)

En ny chance til alle (maj 2005)

Beskæftigelse, deltagelse og lige muligheder for alle – regeringens handlingsplan for at nedbryde kønsbestemte barrierer til uddannelse, arbejde og foreningslivet blandt kvinder og mænd med anden etnisk baggrund end dansk. (december 2005)

Aftale om fremtidens velstand og velfærd og investeringer i fremtiden (juni 2006)

Aftale om fremtidig indvandring (oktober 2007)

"En fælles og tryk fremtid – forslag til en handlingsplan om forebyggelse af ekstremistiske holdninger og radikalisering blandt unge" (juni 2008)

Regeringsgrundlaget "Mulighedernes samfund"
(november 2008)

"Handlingsplan om forebyggelse af ekstremistiske holdninger og radikalisering blandt unge" (februar 2009).

Se flere publikationer på Integrationsministeriets hjemmeside www.nyidanmark.dk

Udgivet af Integrationsministeriet
August 2009

ISBN nr. 978-87-92522-17-7 (trykt version)

ISBN nr. 978-87-92522-18-4 (elektronisk version)

Design BGRAPHIC

Foto Michael Daugaard, Claus Peuckert,
Anders Birch og Thomas Ibsen

Tryk Prininfo

