

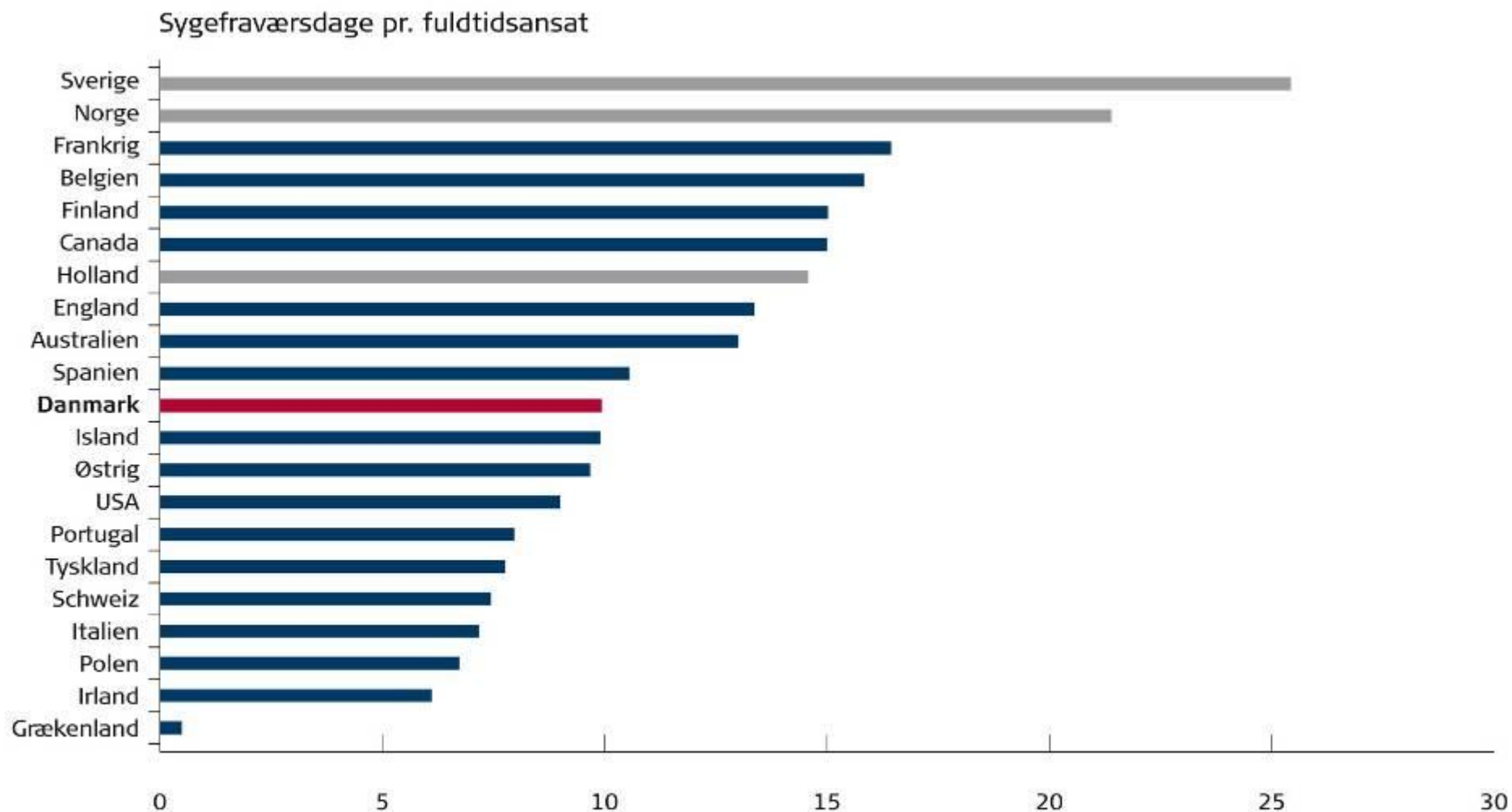
Det danske fravær. Myter og fakta

Næsten alle tror, at det danske fravær er stigende, og at det er højt. Alle tilgængelige datakilder viser det modsatte: Det danske fravær har været stort set *konstant* gennem mange år, og det er *lavt* sammenlignet med andre lande.

De første tre dias (nr. 3-5) viser sammenligninger mellem fraværet i Danmark og andre lande.

Det er tydeligt, at det danske fravær er meget lavt sammenlignet med specielt de nordiske lande. Dias nummer 4 viser ikke blot, at langtidsfraværet er *lavt* i Danmark, men også at det har været *konstant* gennem mange år. De to første dias (3 og 4) stammer fra Beskæftigelsesministeriets rapport om Sygefravær, April 2008.

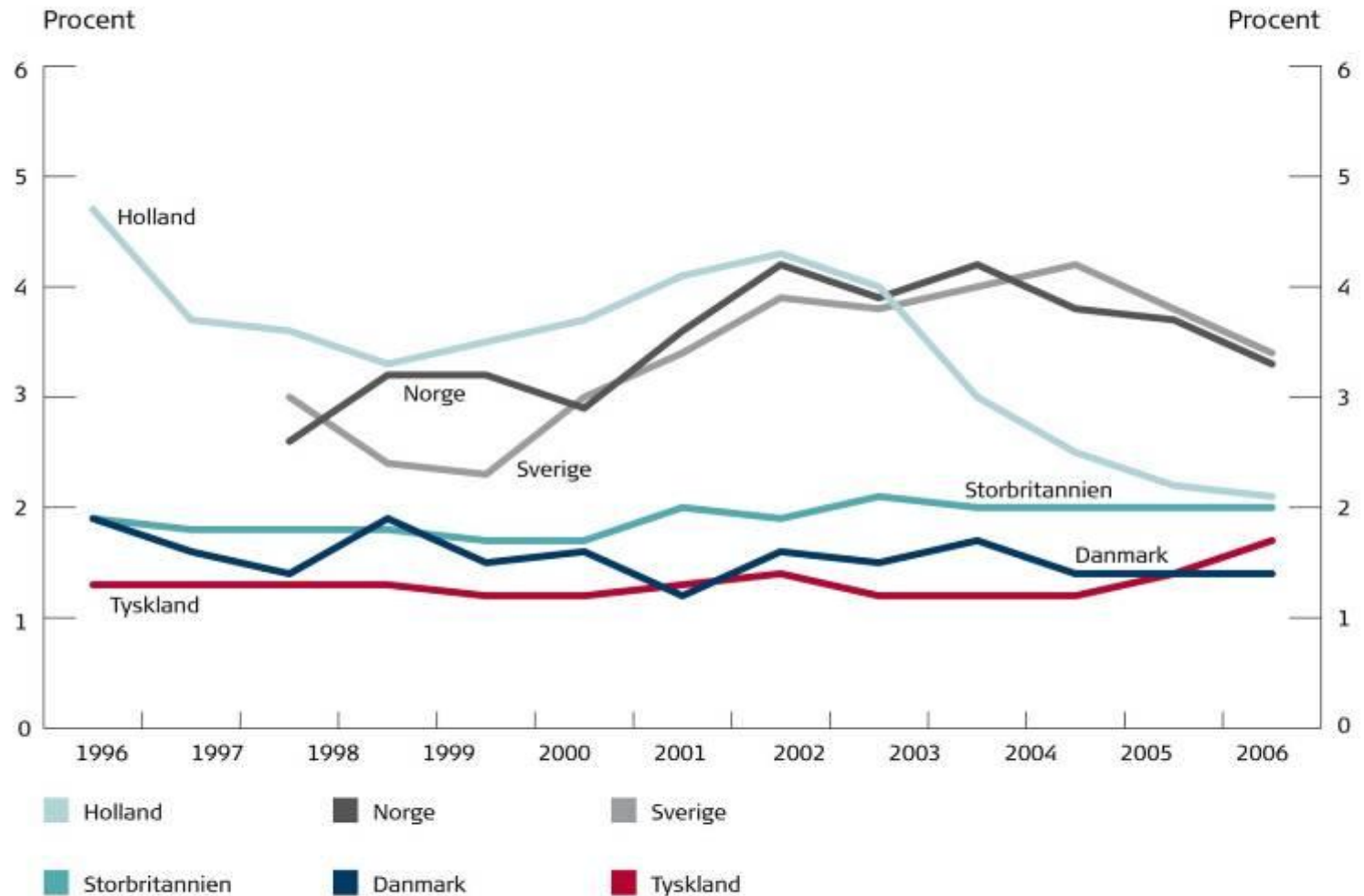
FIGUR 8. Sygefraværdsdage pr. fuldtidsansat, 2004



Anm.: Figuren er baseret på OECD-estimer på baggrund af Arbejdskraftundersøgelsen.

Kilde: OECD (2005).

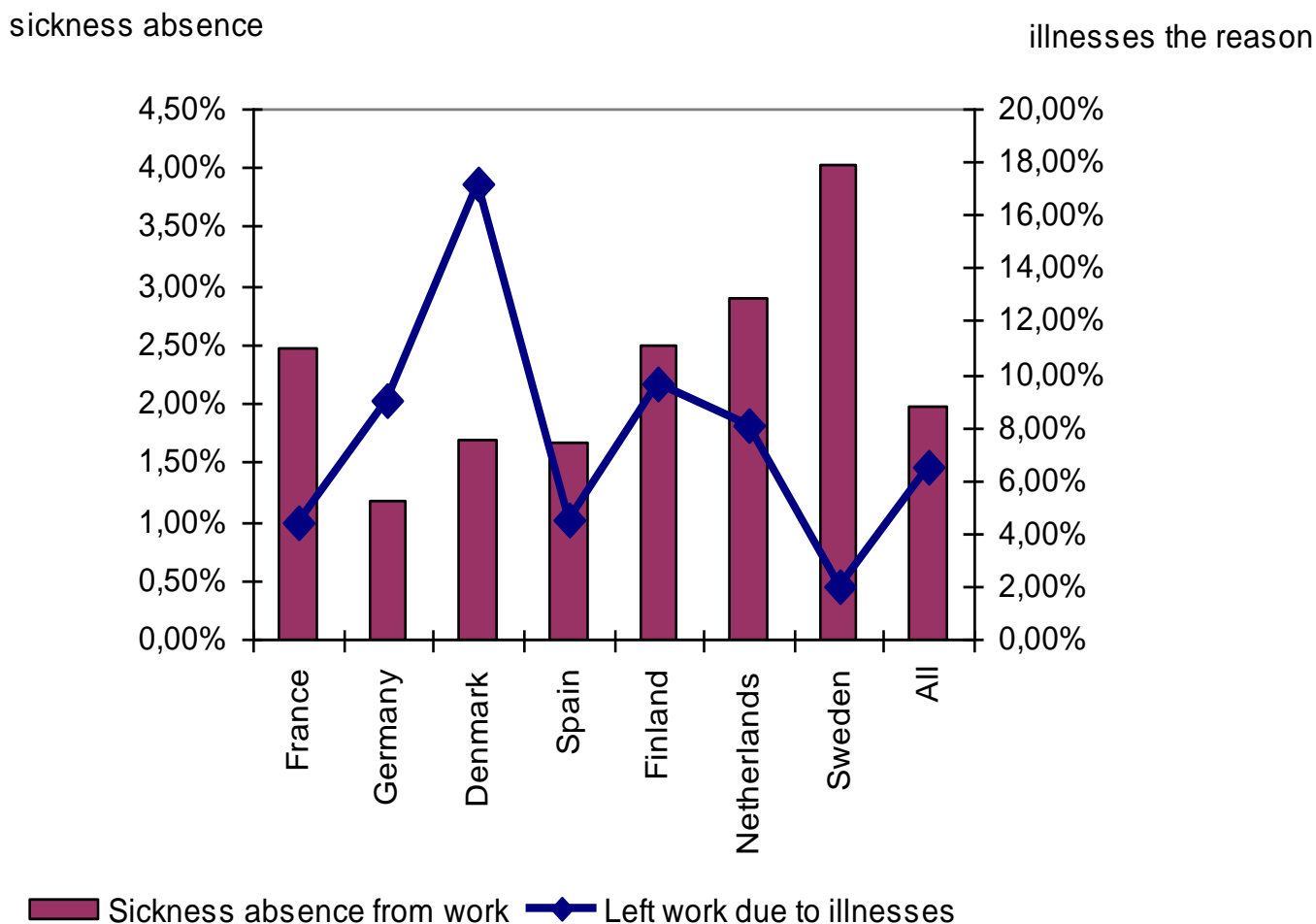
FIGUR 9. Udviklingen i fraværet af mindst en uges varighed om året blandt beskæftigede i procent af alle beskæftigede, 1993-2005



Anm.: Sygefraværet er opgjort som den andel af beskæftigelsen, som har været syge hele ugen op til interviewtidspunktet.

Kilde: OECD på baggrund af EU's Labour Force Survey.

Sygefravær og andel der har forladt arbejdsstyrken på grund af helbred (20-64 år). Eurostat 2002/2001.



De følgende dias stammer fra ASUSI undersøgelsen (www.asusi.dk), som er en grundig undersøgelse af fravær i Danmark. Her har man blandt andet analyseret udviklingen i sygefraværet gennem tid med udgangspunkt i alle de tilgængelige datakilder i Danmark.

ASUSI viser, at udviklingen i offentlige udgifter til sygedagpenge svinger voldsomt over tid. Dette er imidlertid ikke et godt mål for udviklingen i det (længerevarende) sygefravær. Udgifter til sygedagpenge hænger sammen med en lang række forhold, så som arbejdsgiverperiodens længde, sygedagpengeperiodens længde, sagsbehandlingstiden for førtidspensionssager, lovgivning vedrørende deltids sygemelding, flexjobs, kontanthjælp, privatiseringer, beskæftigelsessituationen osv.

Sygefravær og sygedagpenge i de sidste 20-30 år

Datakilder

1. Danmarks Statistik

1973-2007: dagpenge, antal udbetalte uger

Bemærk ingen nævner

2003-2007: modtagere/beskæftigede

2. Dansk Arbejdsgiverforening

1973-2007: sygefraværsdage/arbejdsdage

3. Personalestyrelsen

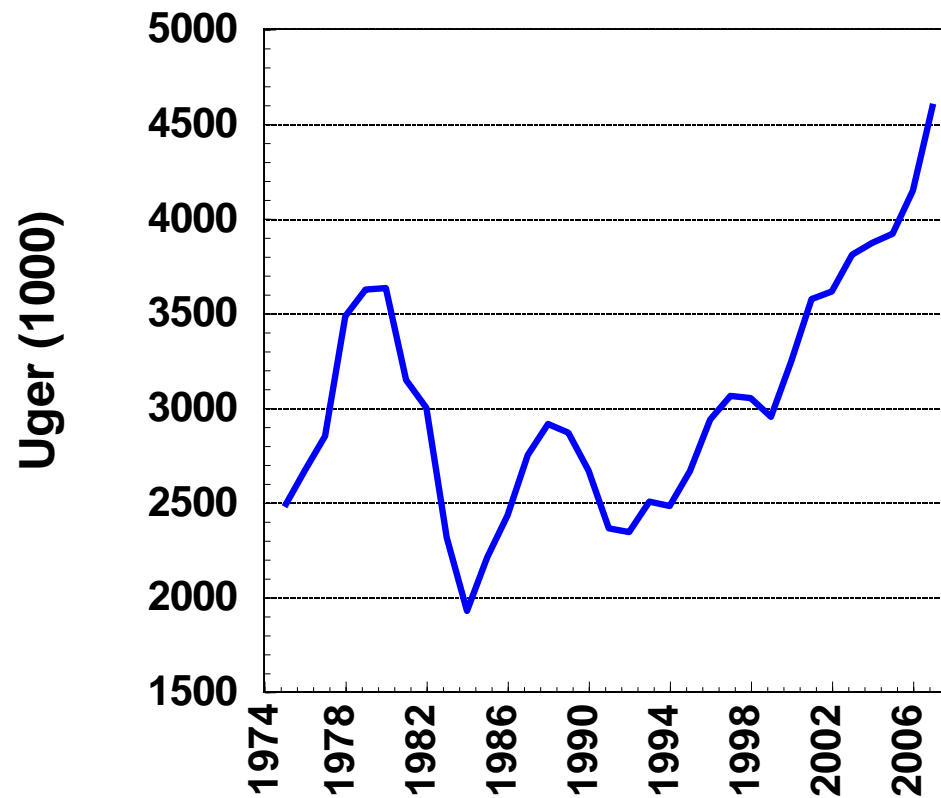
1984-2007: gns. antal sygefraværsdage/ansat/år

4. Arbejdskraftundersøgelsen

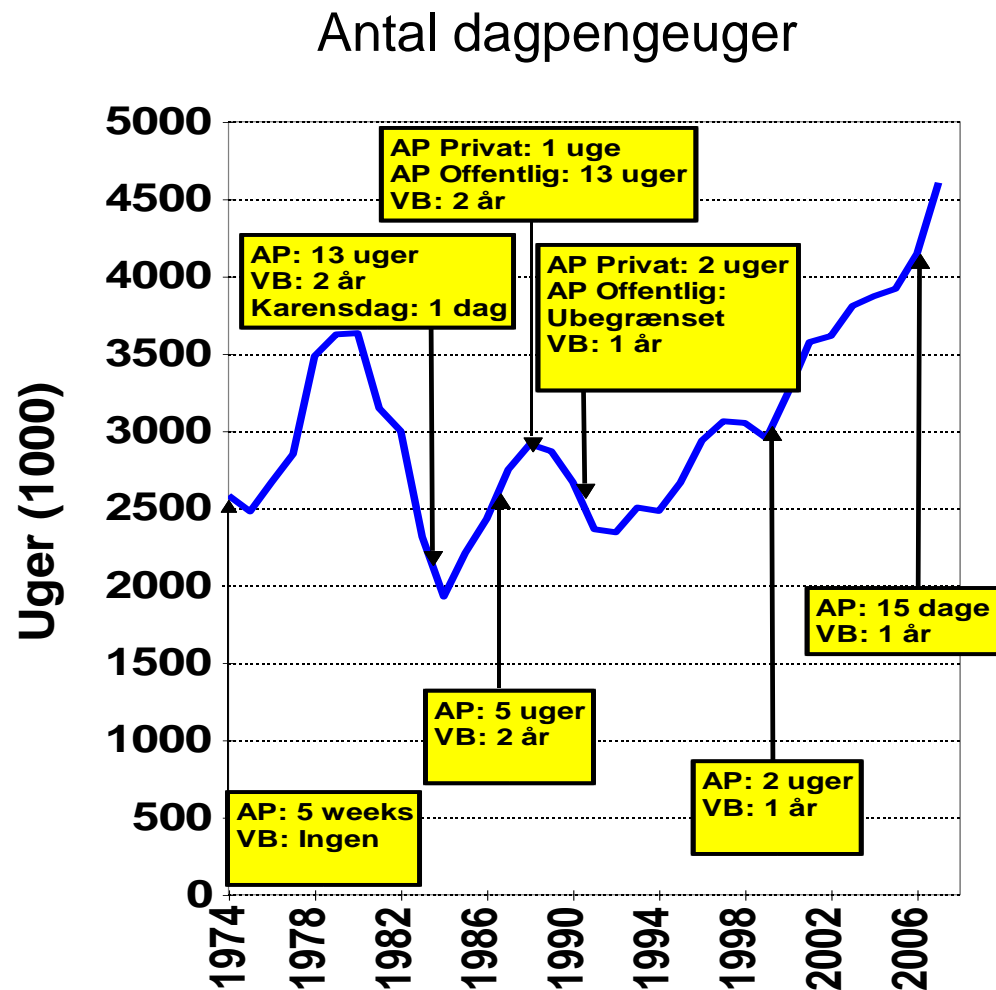
1984-2007: min. 1 uge fravær pga. sygdom/ beskæftigede

Sygefravær og sygedagpenge i de sidste 20-30 år

Antal dagpengeuger



Sygefravær og sygedagpenge i de sidste 20-30 år



AP: Arbejdsgiverperiode
off./priv.

VB: Varighedsbegrænsning

Karensdage

Ledighed

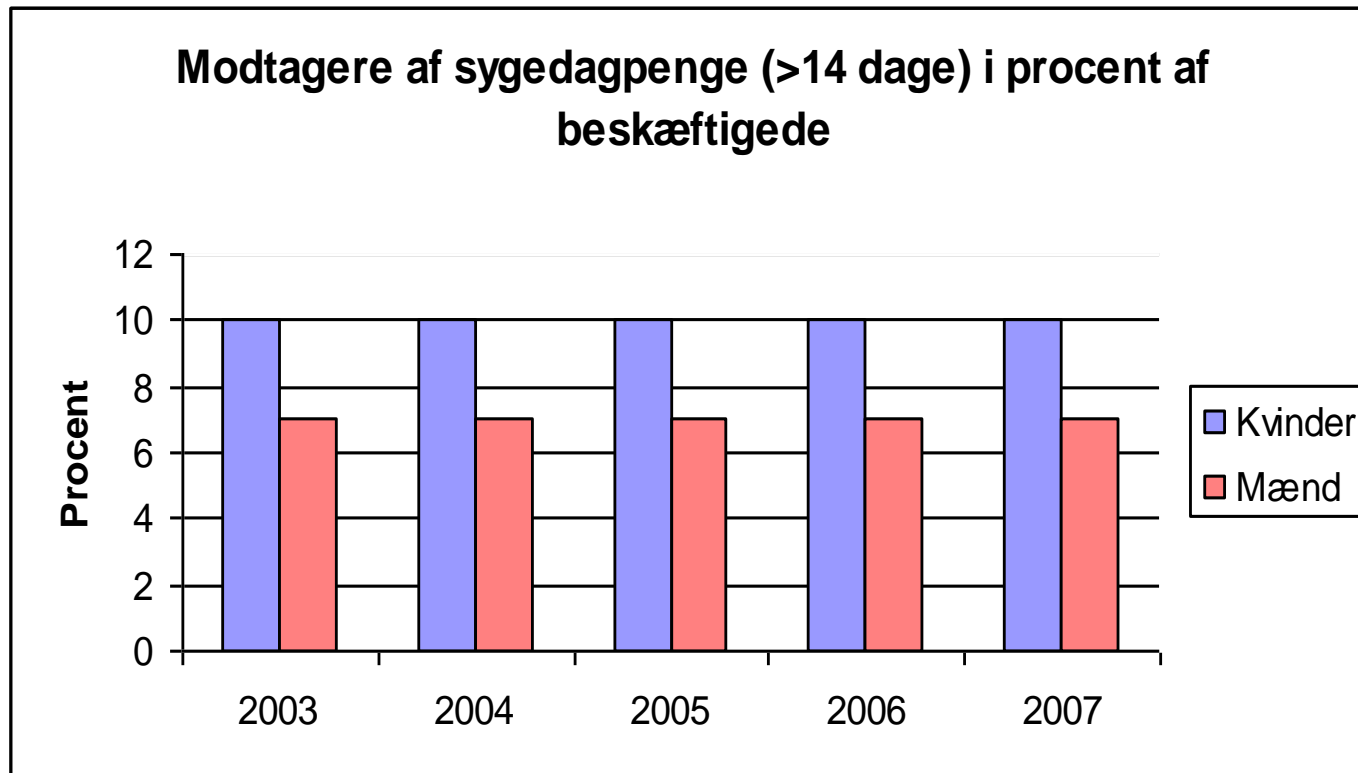
Erhvervsfrekvens

Arbejdsgiverforsikring,

Antal i flexjob, kronisk syge

Privatiseringer

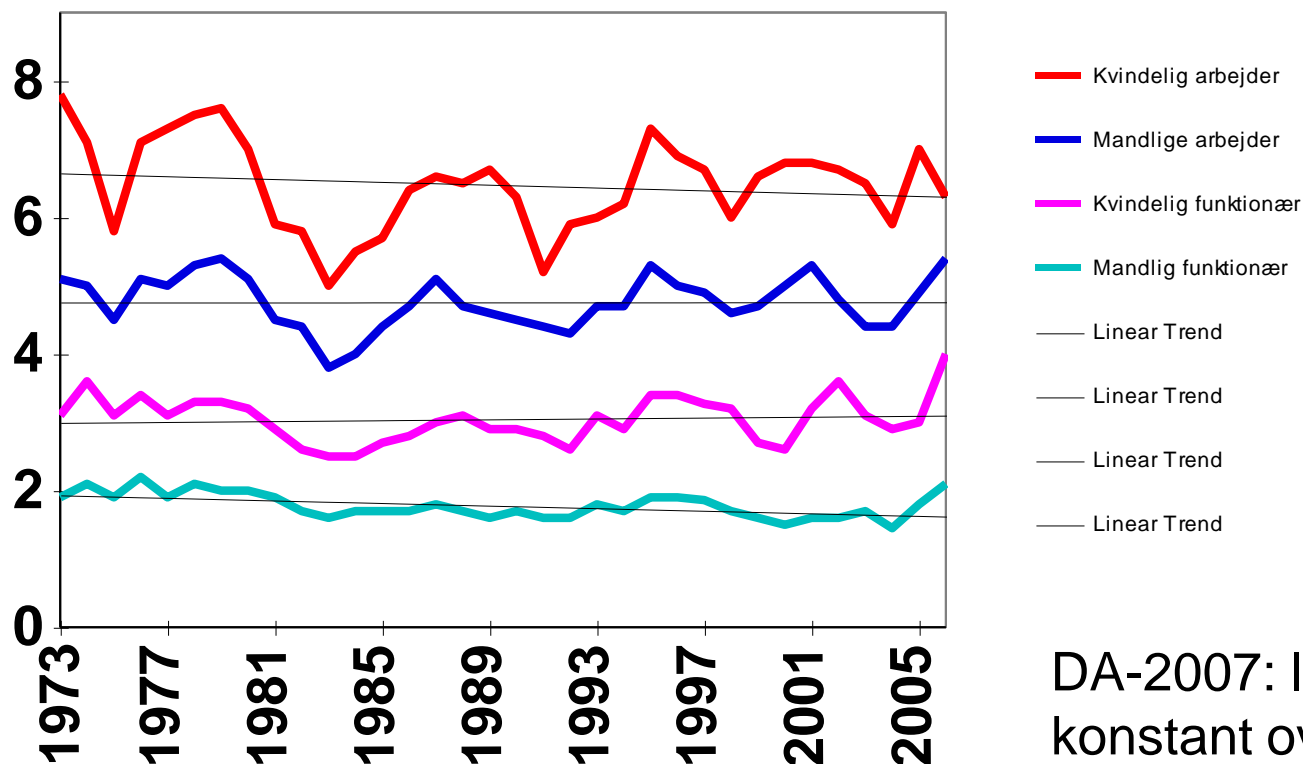
Sygefravær og sygedagpenge i de sidste 20-30 år



Kilde: Danmarks Statistik, statistikdatabanken 2008

Sygefravær og sygedagpenge i de sidste 20-30 år

Dansk Arbejdsgiverforening:
Antal sygefraværsdage/ mulige arbejdsdage

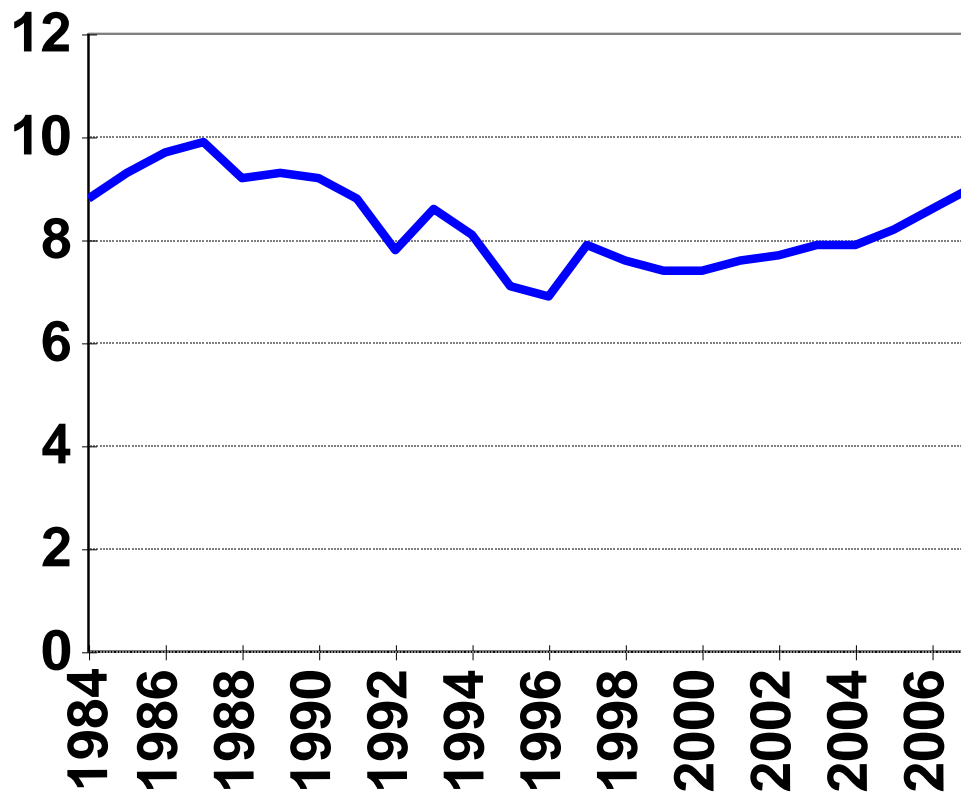


DA-2007: lille fald,
konstant over 10 år

Sygefravær og sygedagpenge i de sidste 20-30 år

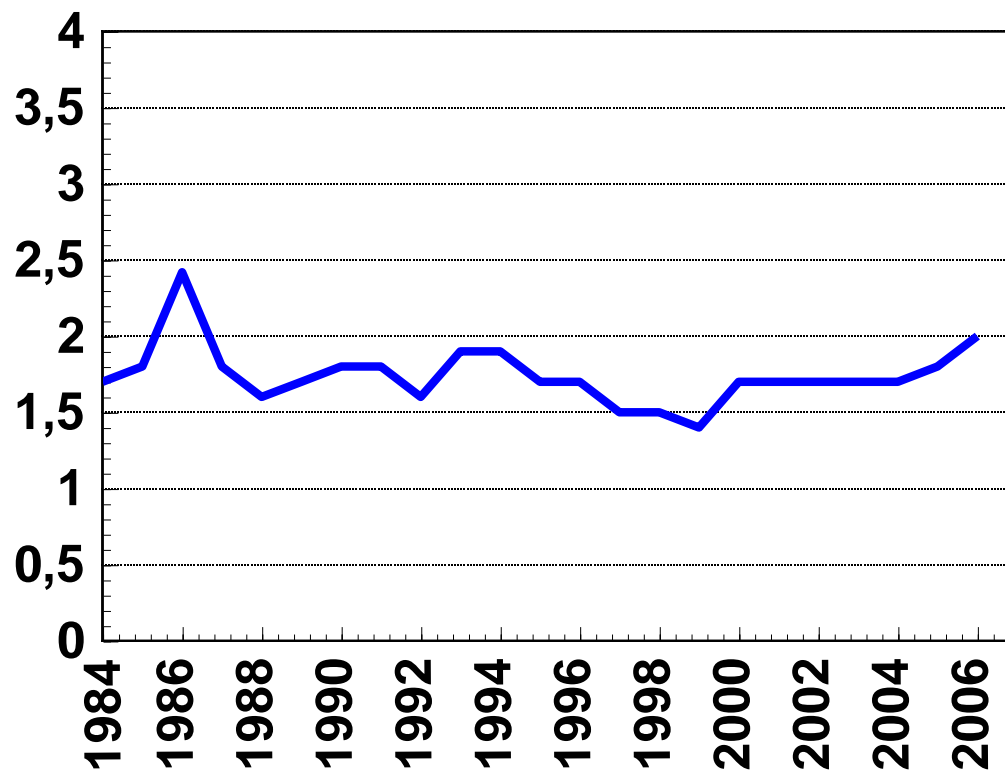
Personalestyrelsen:

Gennemsnitlig antal fraværsdage pr. ansat/ år



Sygefravær og sygedagpenge i de sidste 20-30 år

Arbejdskraftundersøgelserne: Fravær i mindst en hel uge pga. sygdom, i % af alle beskæftigede



Sygefravær og sygedagpenge i de sidste 20-30 år

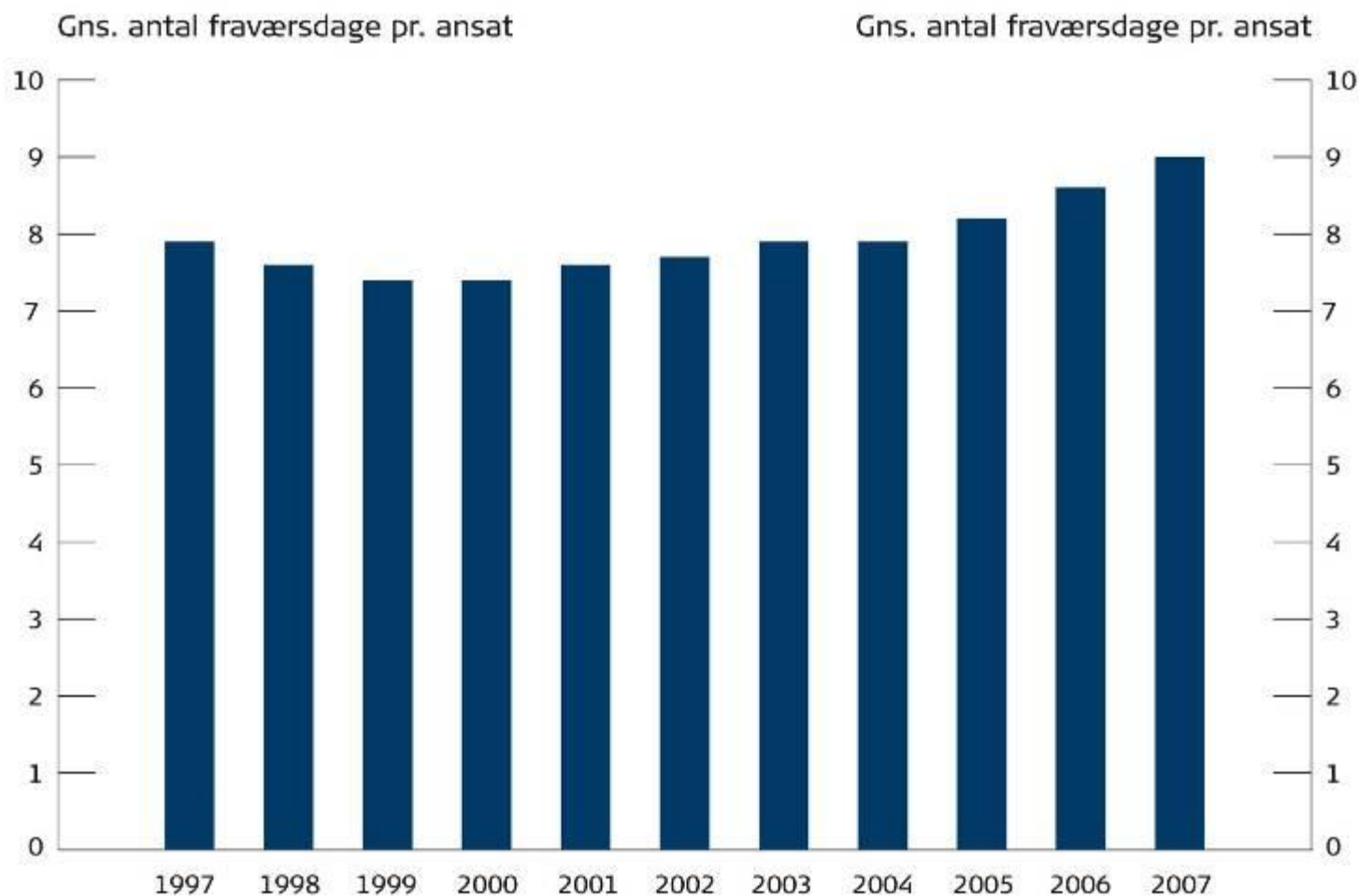
Konklusion:

- Vi forstår her sygefravær som andelen af beskæftigede, der er fraværende pga. sygdom
- Alle datakilder har betydelige begrænsninger
- Men med forbehold for de betydelige begrænsninger, der er i alle datakilder, peger tallene ikke på en stigning i sygefraværet

Tre oversigter der viser udviklingen
over tid fra
Beskæftigelsesministeriets egen
rapport fra april, 2008

Den ene er identisk med dias nr 4, og den anden er identisk med en del af dias nr 12.

FIGUR 6. Udviklingen i sygefraværet i staten, 1997-2007

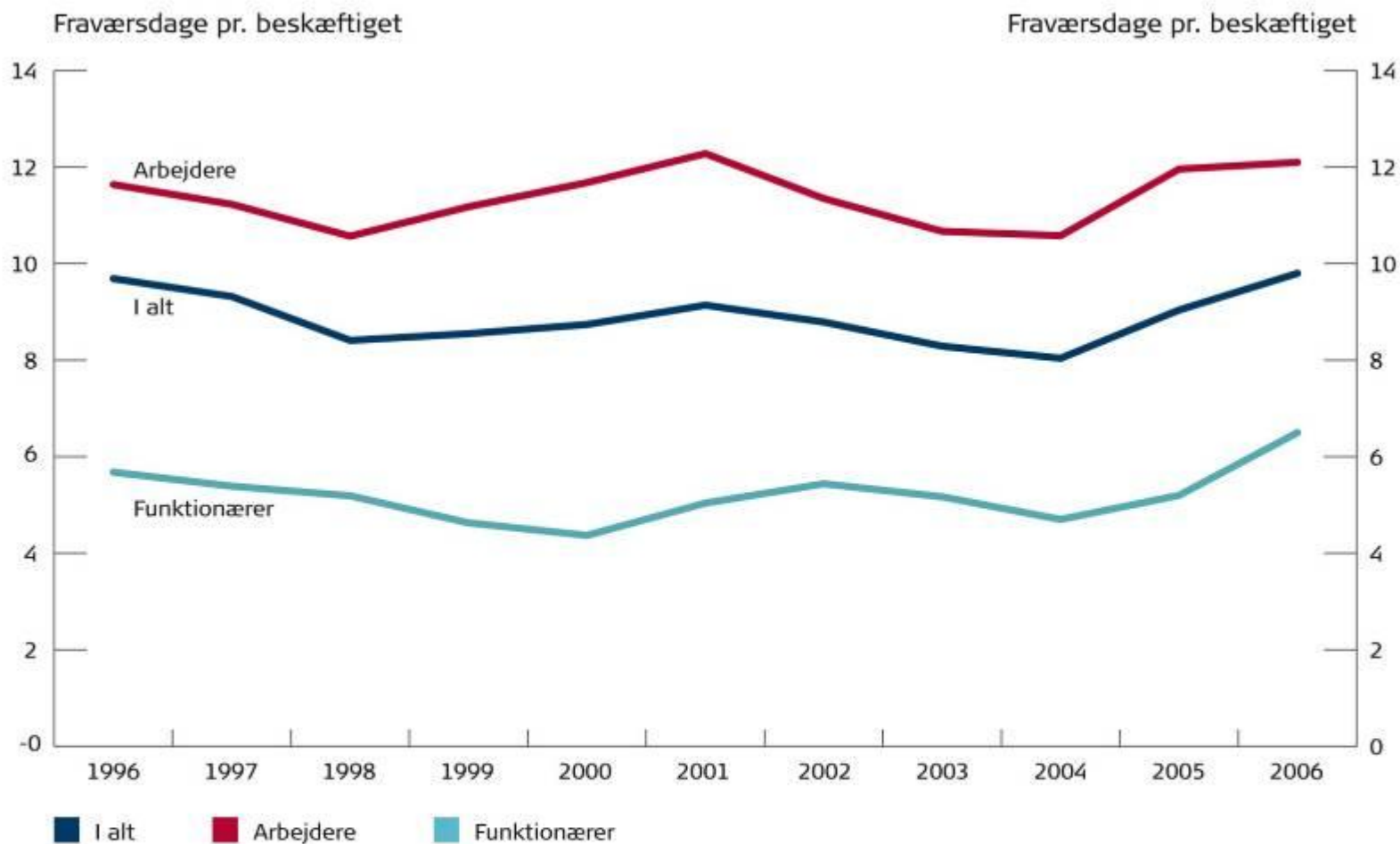


Anm.: Sygefraværet dækker over egen sygdom og sygdom som følge af arbejdsskader.

Kilde: Økonomistyrelsen (2002) og Personalestyrelsen: Diverse udgaver af "Nøgletal om sygefravær for ministerområder".

Ovenstående dias viser en lille stigning i fraværet blandt ansatte i staten. (Fra cirka 3,5% til 4,2% i perioden 2000-2007). Imidlertid er der stadig store validitetsproblemer med fraværsopgørelsen på statens område. I øvrigt er dette fravær jo meget lavt.

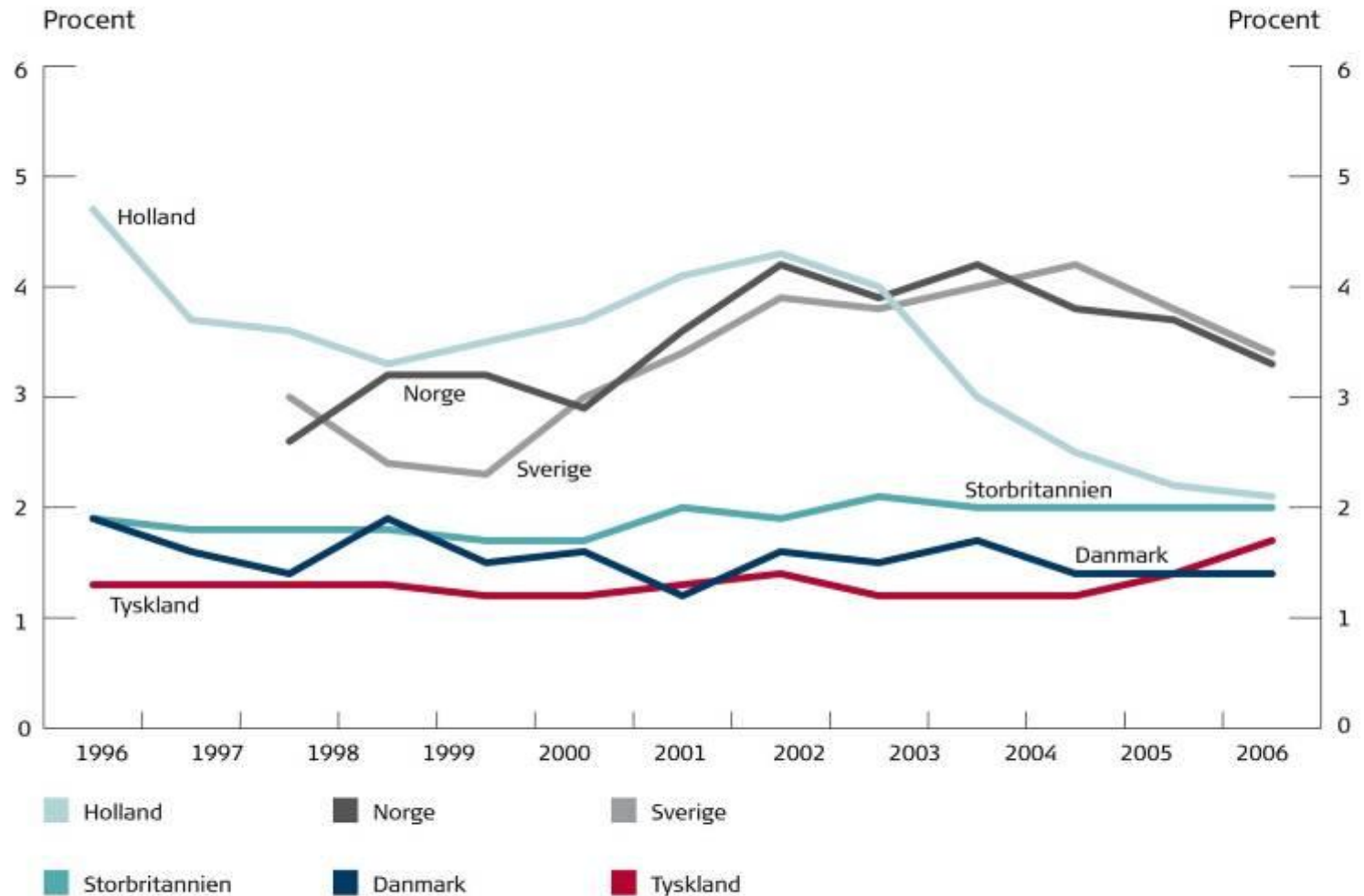
FIGUR 7. Sygefraværdsdage på DA-området, 1996-2006



Anm.: DA's opgørelse bygger på frivillige indberetninger og er derfor ikke nødvendigvis repræsentativ for sygefraværet blandt alle DA's medlemmer. Fra 2006 er DA's fraværstatistik baseret på en større stikprøve, og der er gennemført mindre metodiske ændringer, hvilket har medført niveauskifte i enkelte delresultater.

Kilde: Dansk Arbejdsgiverforening: Fraværstatistik, diverse udgaver.

FIGUR 9. Udviklingen i fraværet af mindst en uges varighed om året blandt beskæftigede i procent af alle beskæftigede, 1993-2005



Anm.: Sygefraværet er opgjort som den andel af beskæftigelsen, som har været syge hele ugen op til interviewtidspunktet.

Kilde: OECD på baggrund af EU's Labour Force Survey.

Dataproblemer

- NB. Alle kilderne er behæftet med betydelige fejlkilder. Det vedrører specielt det såkaldte "nævner-problem". Altså: hvor mange virksomheder indberetter? Tælles week-ender med som mulige arbejdsdage? Hvad med vikarer, praktikanter, flex-jobbere, midlertidigt ansatte osv? Og hvor pålideligt er fraværet, når det gælder de store funktionærgrupper, der blot meddeler, at de arbejder hjemme? Danmark mangler stadig en valid fraværsstatistik.