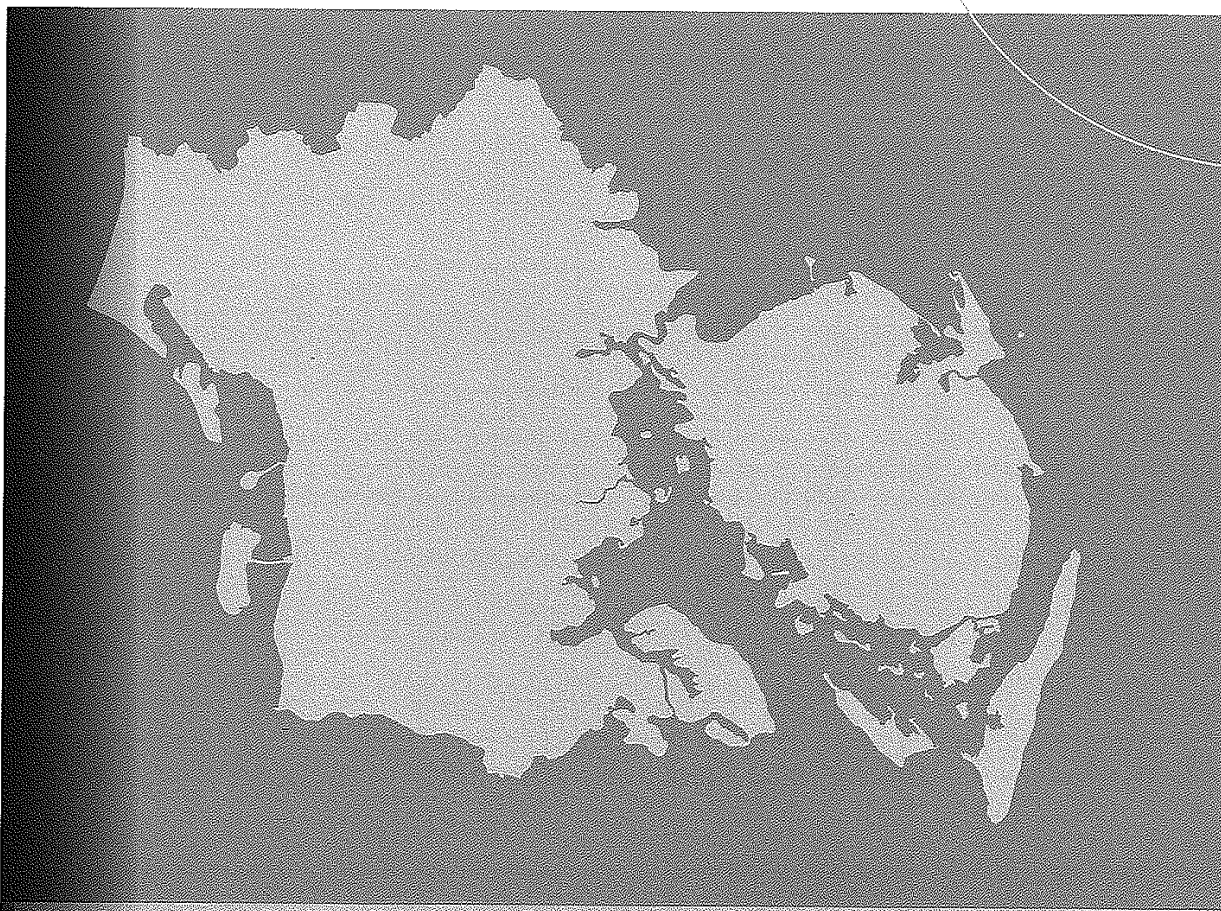


SITUATIONEN PÅ ARBEJDSMARKEDET
OG DE BESKÆFTIGELSESPOLITISKE
UDFORDRINGER I
SØNDERBORG



BESKÆFTIGELSESPOLITISKE

SYDDANMARK

Debatoplæg

Forord

Beskæftigelsesregion Syddanmark har bedt mploy a/s om at udarbejde et debatoplæg om centrale beskæftigelsespolitiske udfordringer i Sønderborg Kommune i lyset af den aktuelle konjunkturudvikling på det syddanske arbejdsmarked.

Det er Beskæftigelsesregionens ønske, at debatoplægget kan anvendes som led i de lokale drøftelser om den aktuelle beskæftigelsesindsats i 2009 og som et grundlag for beskæftigelsesplanen for 2010 i Sønderborg Kommune.

Nærværende debatoplæg viser, at den lokale beskæftigelsesindsats i Sønderborg står over for ganske store udfordringer.

Den aktuelle lavkonjunktur skal håndteres, så de negative konsekvenser for borgere, virksomheder og den kommunale økonomi mindskes mest muligt. Samtidig er det vigtigt at de langsigtede udfordringer – med et øget behov for arbejdskraft i regionen – ikke tabes af syne.

Det regionale Beskæftigelsesråd og Beskæftigelsesregionen følger den aktuelle udvikling på arbejdsmarkedet nøje og vil i det kommende år løbende gennemføre analyser og igangsætte samarbejdsinitiativer, der kan understøtte den lokale beskæftigelsesindsats.

Indholdsfortegnelse

1. Indledning og sammenfatning.....	2
2. Beskæftigelsen falder de næste 1-2 år	4
3. Hvor stiger ledigheden?.....	5
4. Hvor er jobåbningerne i den kommende tid?	7
5. Mange trækker sig på grund af alder	8
6. Fokusområder for beskæftigelsesindsatsen.....	10
7. Indsatsen overfor de arbejdsmarkedsparete.....	10
8. Indsatsen overfor de ikke-arbejdsmarkedsparete	12
9. Fortsat fokus på den demografiske udfordring.....	14

1. Indledning og sammenfatning

Efter flere års stigende beskæftigelse er udviklingen på arbejdsmarkedet nu vendt. Det forventes, at den lokale beskæftigelse i Sønderborg Kommune falder i det kommende år, og at ledigheden stiger.

Den stigende ledighed vil især ramme unge, ikke-faglærte samt ansatte i byggebranchen og industrien. Samtidig er der risiko for, at mange ældre over 60 år forlader arbejdsmarkedet, hvis de mister jobbet.

Den kommende udvikling i beskæftigelsen og ledigheden vil afhænge af mange faktorer, herunder virkningerne af den vedtagne bankpakke, de faldende olie- og fødevarepriser, den faldende rente samt skattelettelserne i 2009. Hertil kommer, at Folketinget muligvis vedtager en økonomisk vækstpakke, der kan indeholde nye offentlige anlægsinvesteringer. Endelig påvirkes Danmark af udviklingen i den globale økonomi, herunder på de større eksportmarkeder.

Lige nu er det gennemgående vurderingen fra en række offentlige og private institutioner, at den igangværende lavkonjunktur vil have en begrænset varighed til de kommende 1-2 år.

Den lokale beskæftigelsesindsats spiller en helt central rolle, hvis det skal lykkes at minimere de negative konsekvenser af lavkonjunktoren for borgere og virksomheder i Sønderborg og omegn:

- **Den stigende ledighed skal imødegås med en tidlig og tæt kontakt:** Flest mulige af de nyledige skal kanaliseres over i de mange jobåbninger, som der uanset lavkonjunktur forventes at opstå lokalt og regionalt. En tidlig, jobrettet og tæt kontakt med de ledige skal understøtte de ledige i at søge bredt - både fagligt og geografisk.
- **Fokus på at begrænse langvarig ledighed:** Det er vigtigt, at jobcenteret holder fast i den hidtidige fokus på de ledige i arbejdskraftreserven, så færrest mulige personer kommer til at hænge fast i ledigheden.
- **De positive resultater for de svageste grupper skal fastholdes:** De positive resultater af kommunens beskæftigelsesindsats skal fastholdes, hvis det skal undgås, at den kommende periode fører til stigende marginalisering. Via samarbejdet med virksomhederne skal der skabes plads til de svageste ledige og sygemeldte i form af virksomhedspraktik, løntilskud, aftaler om faste aktiveringspladser eller delvise raskmeldinger.
- **De langsigtede udfordringer må ikke tabes af syne:** Udfordringerne med den stigende ledighed må ikke fjerne opmærksomheden på de langsigtede udfordringer for den lokale beskæftigelsesindsats. Det handler om at undgå, at en periode med lavkonjunktur fører til, at flere borgere trækker sig tilbage fra arbejdsmarkedet. Det handler også om, at de stigende kvalifikationskrav på arbejdsmarkedet imødekommes ved at flest mulige unge får en uddannelse, og at der satses på voksenlærlingeuddannelse til ikke-faglærte over 25 år. Alternativet er en udvikling, som kan få negativ betydning, når væksten stiger igen.

- **Beskæftigelsesindsatsen har stor betydning for den kommunale økonomi:**
Det har stor betydning for den kommunale økonomi, om beskæftigelsesindsatsen har succes med at imødekomme den stigende ledighed og begrænse antallet af ledige, jf. beregningseksemplerne i boks 1.

Boks 1. Beregningseksempler på økonomiske udfordringer og gevinster af beskæftigelsesindsatsen i Sønderborg Kommune

Det betyder meget for den offentlige økonomi, når en person skifter mellem ordinær beskæftigelse og offentlig forsørgelse:

- Det offentlige sparer 113.000 kr. til forsørgelse om året, når en kontanthjælpsmodtager får arbejde. Samtidig forøges skatteindtægterne med 89.000 kr.
- Det offentlige sparer ca. 190.000 kr. til forsørgelse om året, når en dagpengemodtager finder beskæftigelse. Desuden øges skatteindtægterne med ca. 105.000 kr.

Hvis disse beregninger overføres til Sønderborg Kommune, kan der gives følgende eksempler på, hvad en stigende ledighed i kommunen kan betyde økonomisk:

- Hvis antallet af dagpengemodtagere i kommunen som forventet fordobles i 2009, vil udgifterne til dagpenge stige med ca. 76 mio. kr. Desuden vil skatteindtægterne falde med ca. 42 mio. kr.

Kommunens andel af de stigende udgifter til dagpenge vil afhænge af finansieringsmodellen i forbindelse med kommunaliseringen den 1. august 2009. I skatteprovenu skønnes kommunen at miste ca. 10 mio. kr. årligt.

- Hvis antallet af kontanthjælpsmodtagere i kommunen stiger med 10 pct. i 2009, vil de offentlige udgifter til kontanthjælp stige med ca. 14 mio. kr. Desuden vil de offentlige skatteindtægter falde med ca. 11 mio. kr.

Kommunens andel af de stigende udgifter til kontanthjælp skønnes at udgøre ca. 7,5 mio. kr. I skatteprovenu skønnes kommunen at miste ca. 2,5 mio. kr. årligt.

- Kommunen sparer samlet ca. 820.000 kr. årligt for hver gang det lykkes at begrænse stigningen i antallet af kontanthjælpsmodtagere med 10 personer.

Kilde: Egne beregninger på baggrund af Arbejdsmarkedskommissionen.

Anm.: Der er tale om skønsmæssige beregninger med udgangspunkt i Arbejdsmarkedskommissionens beregningsmetoder, jf. "Baggrundsdokumentation til Arbejdsmarkedskommissionens notat: Mere velfærd kræver mere arbejde", Arbejdsmarkedskommissionens sekretariat, 23. april 2008. Udgifter til køb af aktivering er ikke medtaget i beregningerne.

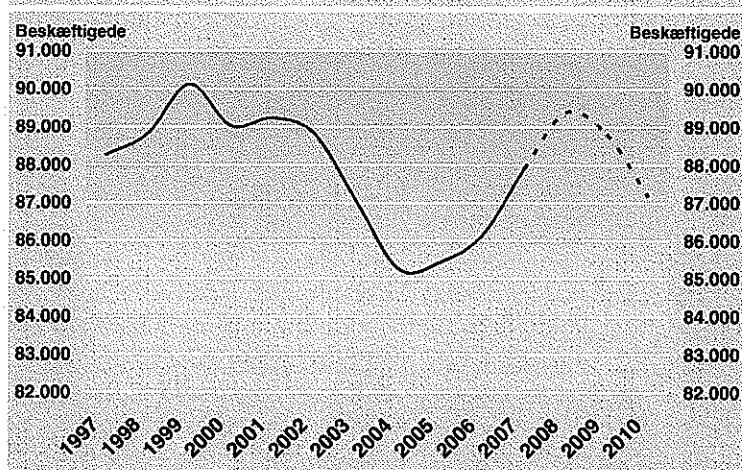
2. Beskæftigelsen falder de næste 1-2 år

Beskæftigelsen i Syddanmark forventes at falde i de kommende 1-2 år. Samlet forventes et fald på ca. 15.000 personer fra 1. januar 2008 til 1. januar 2010, svarende til ca. 2,5 pct.

Udviklingen vil også gøre sig gældende i de fire oplande i regionen. Hvis beskæftigelsen falder i samme takt som i hele regionen, kan der forventes et fald i beskæftigelsen på ca. 2.500 personer blandt borgerne i Grænselandet, jf. figur 1.

Et fald i denne størrelsesorden vil bringe beskæftigelsen tilbage til niveauet, som var gældende i ved indgangen til 2007. Selv med en faldende beskæftigelse i Grænselandet i denne størrelsesorden vil der være tale om et historisk højt niveau for beskæftigelsen i de kommende 1-2 år, jf. figur 1.

Figur 1. Udviklingen i beskæftigelsen i Grænselandet, 1997-2010.



Kilde: DST(RAS) og DST's befolkningsfremskrivning 2008-2030 samt egne beregninger på baggrund af Finansministeriets konjunkturfremtninger. Grænselandet omfatter her kommunerne Billund, Fredericia, Haderslev, Sønderborg, Middelfart, Vejle og Vejle.

Det er vanskeligt at forudsige, hvordan beskæftigelsen præcis vil udvikle sig, da virkningerne af den vedtagne bankpakke, de faldende olie- og fødevarerpriser, den faldende rente samt skattelettelserne i 2009 endnu er ukendte. Hertil kommer, at Folketinget muligvis vedtager en økonomisk vækstpakke, der kan indeholde nye offentlige anlægsinvesteringer.

Endelig påvirkes Danmark af udviklingen i den globale økonomi, herunder efterspørgslen på de større eksportmarkeder.

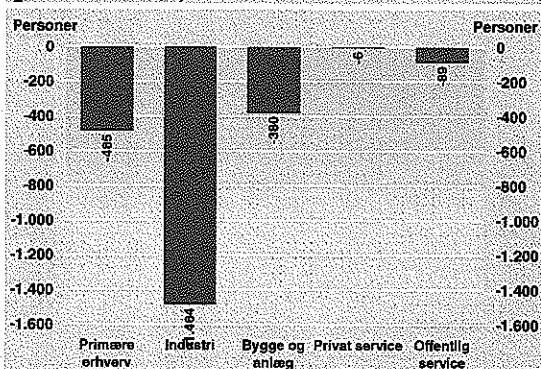
Det forventes, at beskæftigelsen i Grænselandet vil falde mest inden for industrien og byggebranchen, jf. figur 2. I disse to sektorer kan der forventes ca. 1900 færre beskæftigede. I byggebranchen og byggeindustrien skyldes faldet især en følsomhed overfor den konjunkturelle situation, mens den øvrige industri er påvirket af lav efterspørgsel på eksportmarkederne og udflytning af arbejdspladser til lavtlønsområder.

Beskæftigelsen i landbruget forventes at falde med knap 500 personer i Grænselandet, herunder som led i udviklingen mod færre og større enheder i landbruget.

Derimod forventes på kort sigt en stort set uændret beskæftigelse inden for den offentlige og private service, jf. figur 2. Der forventes en vækst inden for sundheds- og socialområdet og dele af den private service, som samlet udgør en stor andel af beskæftigelsen i Sønderborg.

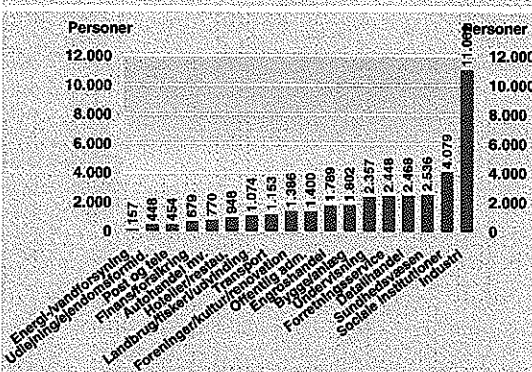
Mens de offentlige arbejdspladser er næsten upåvirkede af konjunkturerne, kan der inden for den private service forventes en aftagende vækst i takt med et lavere privat forbrug. Omvendt kan skattelettelse, faldende rente og faldende prisstigninger trække den private service op, ligesom der i stigende grad udliciteres opgaver fra det offentlige til den private servicesektor.

Figur 2. Den forventede udvikling i beskæftigelsen i Grænselandet, fordelt på brancher, 2008-2010



Kilde: DST(RAS) og DST's befolkningsfremskrivning 2008-2030 samt egne beregninger på baggrund af Finansministeriets konjunkturfremstillinger

Figur 3. Beskæftigelsen i Sønderborg i 2007, fordelt på hovedbrancher



Kilde: Danmarks Statistik RASU22 og egne beregninger. Beskæftigelsen er opgjort for borgere bosat i Sønderborg Kommune på opgørelsestidspunktet.

Hvis beskæftigelsen i Sønderborg udvikler sig på linie med tendensen i brancherne i hele Grænselandet, kan der forventes et fald i beskæftigelsen i kommunen på ca. 1.020 personer i perioden frem til 2010, svarende til et fald på ca. 2,7 pct.

Beskæftigelsen i Sønderborg falder dermed samlet set mere end i hele regionen, hvor beskæftigelsen falder med 2,5 pct.

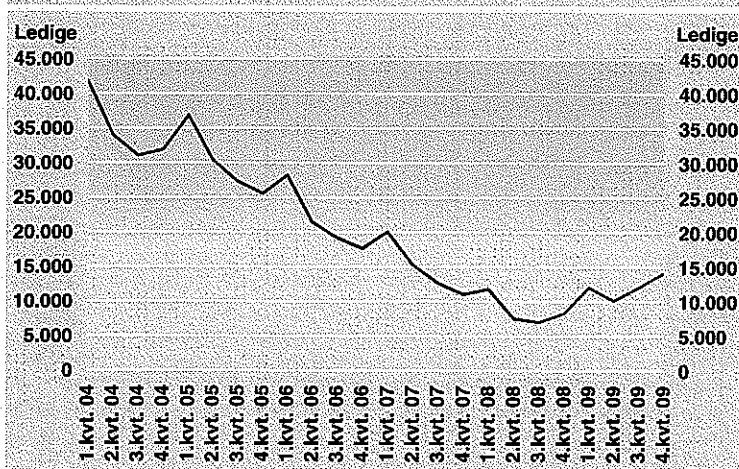
Faldet i kommunens beskæftigelse vil samtidig have en anderledes sammensætning på grund af den specifikke branchestruktur. Det forventes, at kommunen rammes mere af tendenserne i industrien, men mindre af tendenserne i landbruget, byggebranchen og transportsektoren. Det afspejler, at knap hver tredje borger i Sønderborg arbejder i industrien, jf. figur 3. Omvendt arbejder relativt få inden for landbrug, byggeri og transport, når der sammenlignes med de øvrige kommuner i regionen.

3. Hvor stiger ledigheden?

Som i resten af landet er ledigheden i Syddanmark begyndt at stige i efteråret 2008, og i 2009 forventes der en samlet stigning i ledigheden på knap 6.000 personer i regionen, jf. figur 4. Med denne udvikling vil antallet af ledige i regionen komme op på ca. 14.000 personer eller ca. 2,5 pct. af arbejdsstyrken.

Den faktiske stigning i ledigheden vil dog bl.a. afhænge af den samtidige udvikling i tilbagetrækningen fra arbejdsmarkedet. Der er således tale om, at ekstraordinært mange borgere i Sønderborg-området når efterlønsalderen i 2009 og i de efterfølgende år, og det vil formentlig give flere jobåbninger og dermed færre ledige regionalt og lokalt.

Figur 4. Den forventede udvikling i ledigheden i Syddanmark



Kilde: Egne beregninger på baggrund af Finansministeriets konjunkturfremskrivning

Det kan forventes, at ledigheden vil stige i alle kommuner i Syddanmark. Hvis ledigheden stiger i samme takt i Sønderborg Kommune som på regionsplan, vil der blive ca. 300-500 flere fuldtidsledige i kommunen i 2009. Da nogle er ledige i kort tid og andre i længere tid, vil i alt ca. 2.000 flere borgere berøres af ledighed i kortere eller længere tid i løbet af året.

Ikke alle grupper på arbejdsmarkedet vil blive ramt på samme måde. Erfaringerne fra de seneste lavkonjunkturer er, at ledigheden især stiger blandt de unge og de ikke-faglærte.

Selv om ledigheden i den aktuelle situation endnu kun er steget begrænset, er der klare tegn på stigninger hos netop de unge og de ikke-faglærte i Syddanmark:

- Ledigheden blandt de 16-24 årige i regionen er steget med 86 pct. fra juni 2008 til december 2008. Dermed er stigningen næsten dobbelt så stor som for de øvrige aldersgrupper (45 pct.).
- Ledigheden er ikke overraskende steget mest blandt ikke-faglærte i byggefagene og i byggeindustrien, da disse områder er meget følsomme overfor konjunktursituationen og vintersæsonen. Inden for det seneste halve år er ledigheden steget kraftigt inden for bl.a. Byggefagene, TiB, 3F, Metalarbejdere, Danske lønmodtagere, Kristelig a-kasse, NNF samt Funktionærer og servicefag.
- Antallet af varslinger om større afskedigelser er steget kraftigt i Grænselandet siden efteråret 2008, og det kan på den baggrund forventes, at ledigheden i den kommende periode vil stige yderligere - især blandt ikke-faglærte inden for industrien.

Det er et kendetegnende mønster på det danske arbejdsmarked, at en krise i økonomien i første omgang udmønter sig i jobnedlæggelser og større afskedigelser, og at der i den efterfølgende periode etableres færre jobåbninger på arbejdsmarkedet.

Dette mønster rammer især de unge og de ikke-faglærte på arbejdsmarkedet, da de oftere har løsere ansættelsesformer, er nyuddannede med ringe jobberfaring og/eller har en høj jobomsætning.

Samtidig stiger risikoen for, at de unge og de ikke-faglærte får langvarig ledighed, da antallet af jobåbninger falder som følge af, at flere på arbejdsmarkedet holder fast i deres job. Med andre ord skal der ikke i samme omfang genbesættes stillinger som tidligere.

Det vidner om, at flest mulige ledige i den aktuelle situation skal kanaliseres over i brancheområder, hvor der fortsat er høj jobomsætning og gode jobmuligheder.

I nedenstående boks gives et bud inden for hvilke grupper på arbejdsmarkedet, der har særlig risiko for ledighed i den aktuelle situation.

Boks 2: Hvilke grupper på arbejdsmarkedet rammes især af stigende ledighed i den aktuelle lavkonjunktur?

På baggrund af erfaringerne fra de seneste lavkonjunkturer på det danske arbejdsmarked og den forventede udvikling i den branchemæssige beskæftigelse, skønnes der især at komme flere ledige blandt følgende grupper:

- Ikke-faglærte mænd og kvinder i den private sektor
- Unge under 25 år
- 25-29 årige mænd uden kompetencegivende uddannelse
- Seniorer – over 55 år - inden for byggeri-, industri- eller transportområdet
- Ikke-faglærte og faglærte inden for byggebranchen og byggeindustrien
- Ikke-faglærte og faglærte inden for metalindustri og fødevarerindustri
- Selvstændige erhvervsdrivende over 50 år
- Ansatte over 50 år i den finansielle sektor
- Personer med kort anciennitet på arbejdspladsen/arbejdsmarkedet, jf. f.eks. afskedigelser ud fra princippet om "sidst ind - først ud".
- Personer, som afslutter en uddannelse og skal søge job første gang

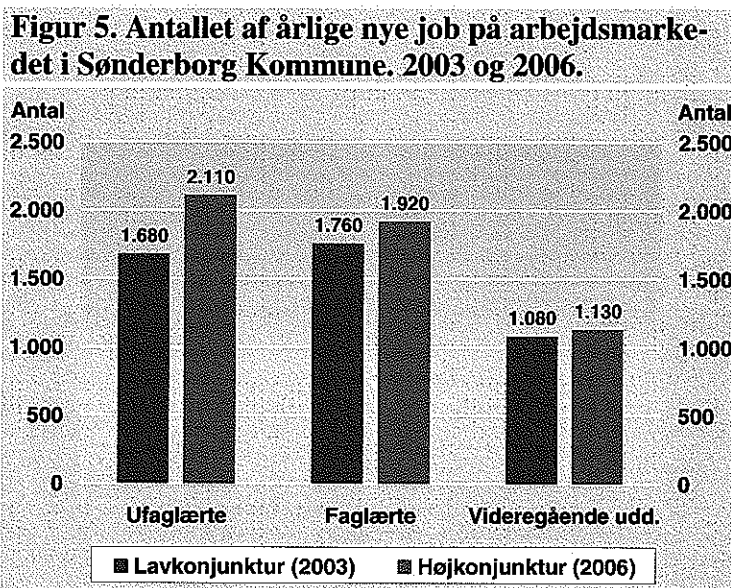
4. Hvor er jobåbningerne i den kommende tid?

På trods af den aktuelt faldende beskæftigelse vil der fortsat opstå mange jobåbninger inden for en lang række branche- og fagområder i Syddanmark i 2009 og 2010.

Uanset konjunkturerne er der stillinger, som bliver ledige og skal genbesættes, ligesom den teknologiske udvikling og globaliseringen betyder, at der hvert år nedlægges og oprettes et stort antal job.

Det danske arbejdsmarked er således kendetegnet ved en stor jobomsætning, uanset om der er lav- eller højkonjunktur. Dette kan eksemplificeres ved, at der i Sønderborg opstod ca. 4500 nye job under lavkonjunkturen i 2003 og ca. 5200 nye job under højkonjunkturen i 2006, jf. figur 5.

Selv om det ikke-faglærte arbejdsmarked rammes hårdest af den økonomiske krise, kan der forventes mange nye job i det kommende år. På baggrund af erfaringerne fra 2003 er der udsigt til, at der i løbet af 2009 vil komme op mod ca. 1700 nye job for ikke-faglærte personer i Sønderborg, jf. figur 5.



Kilde: Danmarks Statistik, AErådet og egne beregninger
 Anm: Der er tale om en nedskalering af en opgørelse af jobskabelsen på hele det danske arbejdsmarked i 2003 og 2006, fordelt på uddannelsesbaggrund. Kilde: AErådet.

Hertil kommer, at der løbende kommer jobåbninger, når beskæftigede personer skifter job. Hvis det går som i 2003, kan der komme op til ca. 4.500 nye job og ca. 9.000 jobåbninger som følge af jobskifte i Sønderborg Kommune i 2009.

Ser man på de aktuelle beskæftigelsesmuligheder på det syddanske arbejdsmarked, vil der især være jobmuligheder inden for den offentlige og dele af den private service. Men herudover vil der på tværs af alle brancheområder opstå en række jobåbninger alene som følge af den aldersmæssige tilbagetrækning fra arbejdsmarkedet.

5. Mange trækker sig på grund af alder

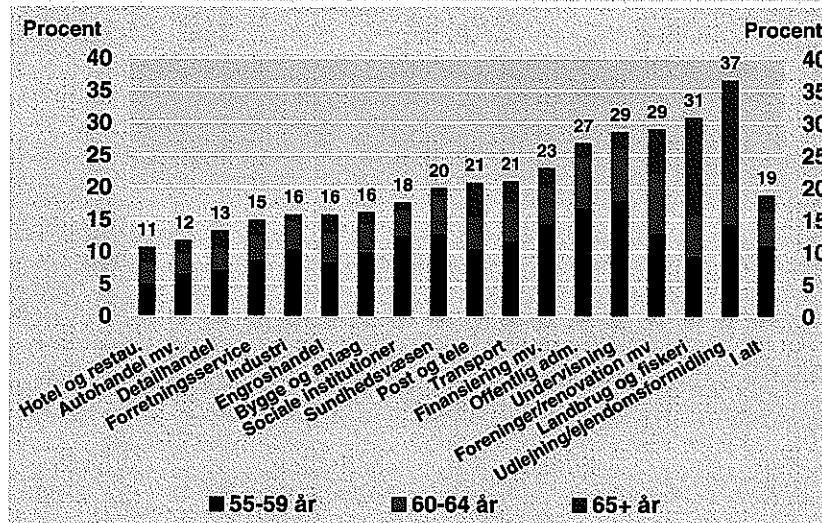
De mange jobåbninger på det lokale og regionale arbejdsmarked er bl.a. udtryk for, at mange i disse år trækker sig tilbage fra arbejdsmarkedet på grund af alder.

Erfaringerne viser, at ekstra mange trækker sig tilbage, når der er krise i økonomien. Det kan være udtryk for, at mange ældre over 60 år går på efterløn, når de mister jobbet eller har været ledige et stykke tid. Det kan eksempelvis også være udtryk for, at nogle trækker sig fra arbejdspladsen for at give plads til yngre kolleger.

Hvis tendensen gør sig gældende i den aktuelle situation, kan mange ældre borgere i Sønderborg Kommune vælge at forlade arbejdsmarkedet.

Aktuelt er ca. 7,85 pct. af de beskæftigede borgere i Sønderborg kommune over 60 år, jf. figur 6. Det svarer til over 2914 borgere i kommunen, og det vil blive vanskeligt at erstatte denne arbejdskraft, hvis mange af de ældre vælger at trække sig tilbage fra arbejdsmarkedet i den aktuelle situation. Også selv om der bliver flere ledige i kommunen på kort sigt.

Figur 6. Andelen af de beskæftigede, der er over 55 år i brancherne i Sønderborg i 2007



Kilde: jobindsats.dk og egne beregninger.

Anm.: Tallet over hver søjle angiver, hvor stor en andel af alle beskæftigede i branchen bosat i Sønderborg, som er over 55 år.

Tilbagetrækningen vil især udgøre et problem, hvis lavkonjunktoren bliver kortvarig, da de ældre sjældent kommer tilbage til arbejdsmarkedet, når de først har trukket sig.

Risikoen er på kort sigt stor i de konjunkturfølsomme erhverv, herunder især byggebranchen og industrien. Alene i disse to brancher er der ca. 700 borgere over 60 år i Sønderborg, som umiddelbart kan trække sig tilbage på kort sigt. En udvikling, som kan få negativ betydning, når væksten stiger igen.

Inden for de næste fem år vil ca. 13.500 personer forlade de offentlige arbejdspladser i Syddanmark på grund af alder, hvis det hidtidige tilbagetrækningsmønster fortsætter.

Hvis tendensen fra hele Syddanmark overføres til Sønderborg kommune, vil ca. 1.250 personer forlade deres offentlige arbejdsplads i løbet af de næste fem år. Den største aldersbetingede afgang vil ske blandt lærere, rengøringsassistenter, bibliotekarer og tandlæger. Dermed afviger billedet kun lidt fra det regionale mønster, hvor afgang er størst blandt undervisere, rengøringsassistenter, social- og sundhedspersonale og kontorphonale.

Med andre ord er der klare tegn på, at der på kort sigt kommer mange jobåbninger på det lokale og regionale arbejdsmarked. Der er endda risiko for, at mangelsituationen i den offentlige sektor skærpes yderligere i de kommende år, hvor det bliver en udfordring at erstatte de mange ældre, som vil gå på efterløn og pension.

6. Fokusområder for beskæftigelsesindsatsen

Den aktuelle situation på arbejdsmarkedet vidner om, at beskæftigelsesindsatsen udfordres fra flere sider. Det kommer til udtryk ved, at jobcenteret i den nuværende situation bl.a. skal imødekomme:

- et stigende antal ledige i kommunen
- et stigende antal af langvarigt sygemeldte
- en aktuell mangel på personale inden for de offentlige arbejdspladser
- en risiko for stigende langtidsledighed i kommunen
- en risiko for stigende marginalisering af de offentlige forsørgede som følge af, at rummeligheden ude på arbejdspladserne kommer mere i modvind.
- en risiko for stor tilbagetrækning af ældre inden for de konjunkturramte erhverv
- en faldende arbejdsstyrke i regionen i de kommende år

Denne kombination af udfordringer stiller krav om, at beskæftigelsesindsatsen her og nu skal håndtere både kortsigtede og langsigtede problemstillinger.

Med andre ord kan den aktuelle indsats ikke alene koncentreres om at begrænse den stigende ledighed og det stigende sygefravær over 26 uger. Den aktuelle indsats må også tage højde for, at der om ganske få år er risiko for en endnu mere udbredt mangel på arbejdskraft, end der har været tale om i de seneste år.

7. Indsatsen overfor de arbejdsmarkedsparete

Som følge af den stigende beskæftigelse i de senere år er der aktuelt kun knap 400 personer i arbejdskraftreserven i Sønderborg Kommune. Med udsigten til 300-500 flere ledige i kommunen vil der dog komme et forøget pres på arbejdskraftreserven. Med andre ord er der risiko for, at antallet af personer med længerevarende ledighed stiger i den kommende periode.

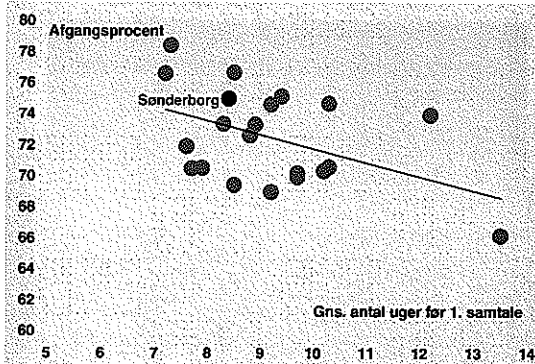
En central opgave fremover bliver netop at forhindre, at de kommende ledige får længerevarende ledighed – f.eks ved at de nyledige hurtigst muligt kanaliseres over i de jobåbninger, som løbende opstår lokalt og regionalt.

Det kan bl.a. handle om, at jobcenteret synliggør de konkrete job, som opstår lokalt og regionalt, og målretter de lediges jobsøgning mod de job- og brancheområder, hvor der fortsat er gode jobmuligheder. I det hele taget er der i den aktuelle situation behov for, at jobcenteret understøtter den enkelte ledige i at søge bredt – både fagligt og geografisk.

De hidtidige resultater i beskæftigelsesindsatsen i de syddanske jobcentre viser, at det gør en stor forskel, at den ledige mødes med et tidligt, tæt og jobrettet kontaktføreløb:

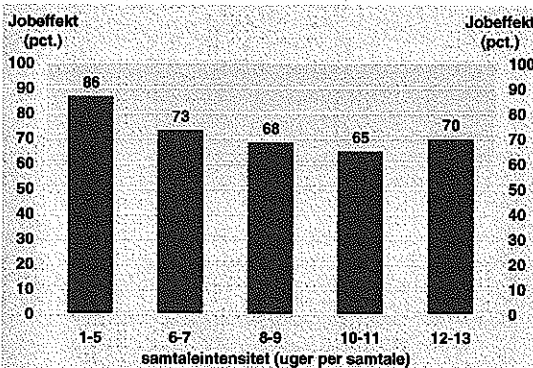
- Jo tidligere den enkelte ledige mødes med en jobrettet samtale, jo hurtigere vender den enkelte tilbage til job, jf. figur 7.
- Jo oftere jobcenteret har jobsamtaler med de ledige, jo flere kommer i job, jf. figur 8.

Figur 7. Effekt af tidligt kontaktføreløb for dagpengemodtagere, fordelt på kommuner i Syddanmark



Kilde: Beskæftigelsesministeriets analyseregister DREAM.
Anm: Figuren viser hvor stor en andel af nye personer i arbejdskraftreserven der afgår ydelse i minimum fire uger i træk indenfor 26 uger efter tilgang til arbejdskraftreserven, fordelt efter kommune og hvor tidligt personerne havde den første kontaktsamtale i ledighedsforløbet.

Figur 8. Effekten af et intensivt kontaktføreløb for dagpengemodtagere. Syddanmark



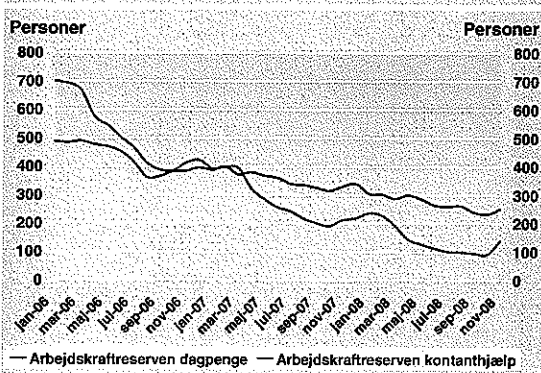
Kilde: Beskæftigelsesministeriets analyseregister DREAM
Anm.: Opgørelsen viser hvorvidt dagpengemodtagere, som indgår i arbejdskraftreserven i perioden 3. kvartal 2007 – 2. kvartal 2008, afgår fra ledighed til job/SU af minimum 4 ugers sammenhængende varighed (jobeffekt). Disse jobeffekter er herefter fordelt i forhold til samtaleintensiteten i perioden (ydelseslængde/antal samtaler).

En hyppig og tidlig kontakt med nye ledige giver de bedste resultater i form af en hurtig vej tilbage til beskæftigelse. Det viser vigtigheden af, at både jobcenterets og a-kassernes kontakt med de ledige tager afsæt i en konkret viden om udviklingen på det omgivende arbejdsmarked, så den enkeltes jobsøgning i størst muligt omfang målrettes mod de faglige og geografiske områder, hvor der er eller forventes gode jobmuligheder.

Samtidig er det vigtigt, at jobcenteret holder fast i den hidtidige fokus på de ledige, der er kommet ind i arbejdskraftreserven, så færrest mulige personer kommer til at hænge fast i ledigheden.

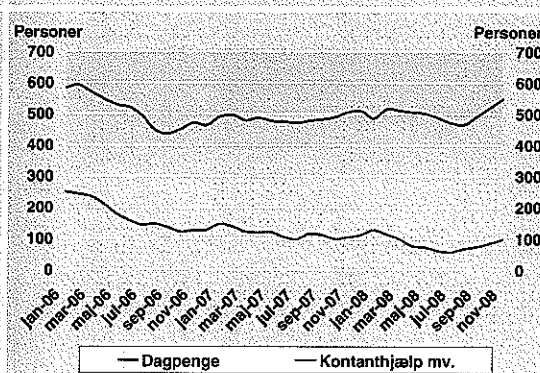
Med andre ord handler det om, at de opnåede gevinster i kommunen i form af færre personer med længerevarende ledighed, herunder unge, ikke sættes over styr i den kommende tid, jf. figur 9.

Figur 9. Udviklingen i arbejdskraftreserven i Sønderborg, fordelt på dagpenge og kontanthjælp, januar 2006 - oktober 2008, januar 2005 - november 2008



Kilde: jobindsats.dk og egne beregninger.

Figur 10. Udviklingen i antallet af unge modtagere af offentlig forsørgelse (ministerens mål 3) i Sønderborg - januar 2006 - november 2008



Kilde: jobindsats.dk og egne beregninger.

En stigning i arbejdskraftreserven vil øge risikoen for, at den strukturelle ledighed igen begynder at stige efter mange års faldende tendens. Det er derfor afgørende at jobcenteret har fokus på, at en eventuel stigning i arbejdskraftreserven og i antallet af unge ledige begrænses mest muligt, jf. ministerens udmeldte mål for 2010.

8. Indsatsen overfor de ikke-arbejdsmarkedsparete

Det er vigtigt, at beskæftigelsesindsatsen har fokus på de svageste grupper i jobcenteret, hvis det skal undgås, at den kommende periode med lavkonjunktur fører til en stigende marginalisering fra arbejdsmarkedet.

Erfaringen viser, at rummeligheden på arbejdspladserne kommer under pres, når der er i krise i økonomien. Et vigtigt fokusområde for jobcenteret bliver – på trods af den konjunkturelle situation – at intensivere samarbejdet med lokale virksomheder om at skabe plads til de svageste ledige og sygemeldte i form af virksomhedspraktik, løntilskud, aftaler om faste aktiveringspladser og delvise raskmeldinger.

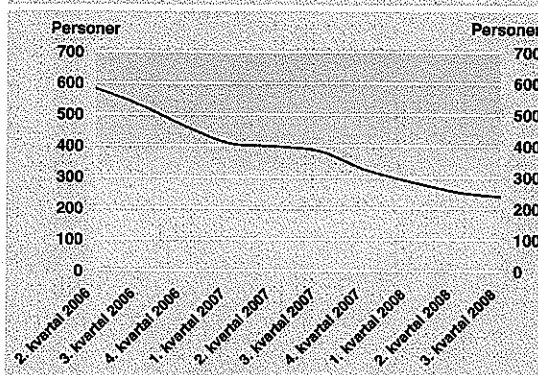
En aktiv indsats over for de svageste kontanthjælpsmodtagere

Erfaringerne fra kampagnen "Ny chance til alle" i perioden 2006 til 2008 viser, at en aktiv linje overfor de svageste kontanthjælpsmodtagere har en stor og positiv effekt.

I Sønderborg er antallet af passive borgere på kontanthjælp reduceret fra ca. 582 til ca. 238, jf. figur 11, og det er på den baggrund lykkedes at bringe ca. hver femte i job eller uddannelse, jf. figur 12.

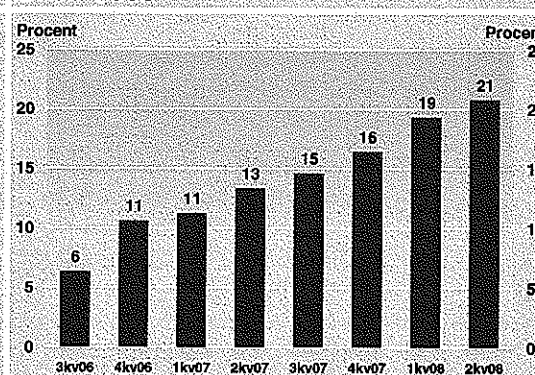
Kommunens resultater viser, at det kan lykkes at indsluse selv de svageste grupper til ordinær beskæftigelse eller uddannelse.

Figur 11. Udviklingen i antallet af passive kontanthjælpsmodtagere i match-gruppe 4-5 i Sønderborg, 2006-2008.



Kilde: Dream og egne beregninger. Figuren viser antallet af personer som opfylder kriteriet for kampagnen "Ny chance til alle", dvs. personer som har modtaget passiv kontanthjælp m.v. i mindst 52 uger ud af 65 uger. Det bemærkes, at det ikke er statistisk muligt at opgøre omfanget af sygdom og barsel under kontanthjælp, hvorfor sådanne perioder kan indgå i opgørelsen af passiv kontanthjælp.

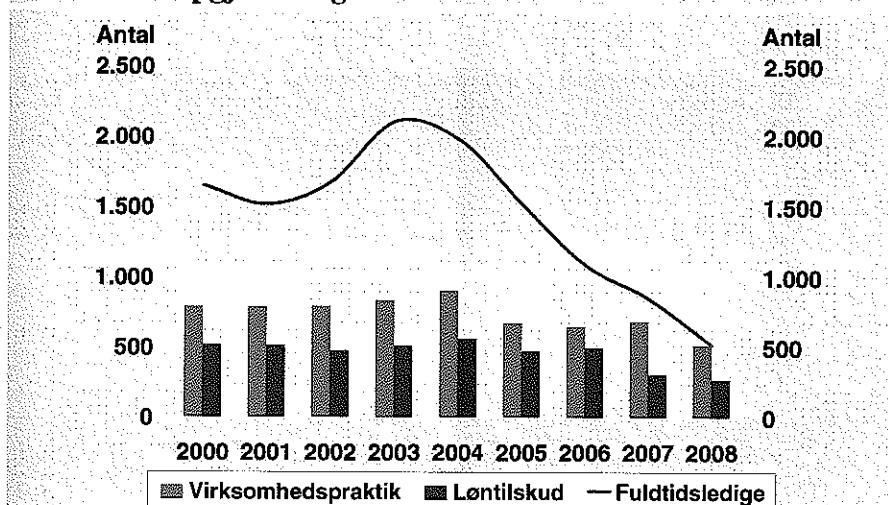
Figur 12. Ny Chance: Andel af kontanthjælpsmodtagere der er kommet i job eller uddannelse i Sønderborg, 2006-2008



Kilde: Jobindsats.dk og egne beregninger
Anm.: Udviklingen i Ny Chance-kampagnens mål 1 (andelen af Ny Chance-gruppen i job eller uddannelse)

Umiddelbart er der risiko for, at lavkonjunktoren vil gøre det vanskeligere at skabe plads til de svageste grupper på de lokale arbejdspladser. Imidlertid viser erfaringerne, at det tidligere er lykket i Sønderborg Kommune at skabe plads til et ganske stort antal ledige på virksomhederne - selv i perioder med en højere ledighed.

Figur 13: Udviklingen i antallet af berørte i hhv. virksomhedspraktik og løntilskud samt antallet af fuldtidsledige i Sønderborg Kommune. Opgjort årligt 2000 til 2008.



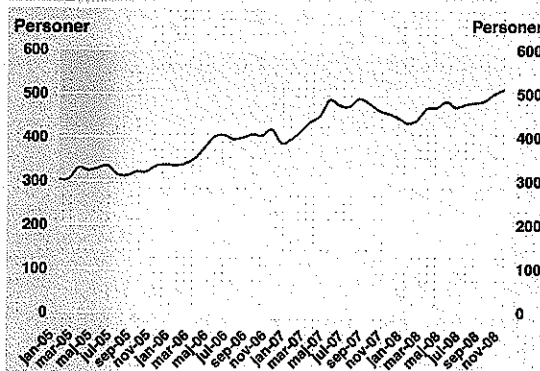
Kilde: Danmarks Statistik samt egne udtræk og beregninger på baggrund af Beskæftigelsesministeriets analyseregister DREAM
Anm.: Figuren viser både kommunal og statslig aktivering.

Nedbringelse af langvarigt sygefravær

Det langvarige sygefravær er som bekendt steget over det meste af landet i de senere år. Dette har også gjort sig gældende i Sønderborg, hvor antallet af langvarige sygemeldinger er steget med 69 pct. siden begyndelsen af 2005 og efterhånden overstiger 500 forløb, jf. figur 14.

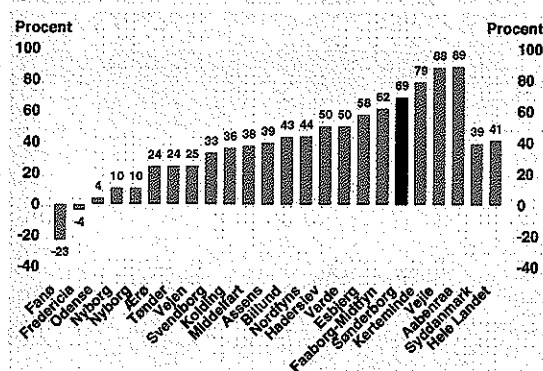
Stigningen i det langvarige sygefravær Sønderborg Kommune er højere end gennemsnittet for de øvrige kommuner i Syddanmark, jf. figur 15.

Figur 14. Udviklingen i antallet af igangværende sygedagpengeforløb med over 26 ugers varighed i Sønderborg. Januar 2005 – november 2008



Kilde: jobindsats.dk og egne beregninger.

Figur 15. Den procentvise stigning i antallet af igangværende sygedagpengeforløb med over 26 ugers varighed. Januar 2005 – november 2008.



Kilde: jobindsats.dk og egne beregninger.