

Notat

21. januar 2008

Analyse af deltidsbeskæftigelse og supplerende dagpenge

1. Indledning og sammenfatning

Deltidsbeskæftigede udgør en væsentlig arbejdskraftreserve. Det skønnes, at knap 400.000 personer er deltidsbeskæftiget – dvs. arbejder under 37 timer om ugen – svarende til knap 15 pct. af alle beskæftigede. Heraf er ca. 32.600 personer ansat på fast nedsat tid med supplerende dagpenge¹ svarende til knap 8.000 ledige fuldtidspersoner.

I forbindelse med trepartsaftalen i sommer har regeringen, KL og Danske Regioner forpligtet sig til at arbejde for, at de deltidsansatte, der ønsker det, får mulighed for at arbejde fuld tid eller flere timer.

En række forhold peger på, at det nuværende omfang af modtagere af supplerende dagpenge i et vist omfang er strukturelt betinget og at den eksisterende indretning af dagpengesystemet bidrager til at fastholde personer på deltid.

Dette notat sammenfatter resultaterne af en række analyser af deltidsbeskæftigelse og supplerende dagpenge i Danmark. Analyserne viser at:

- Fra 1999 til 2006 er dagpengeledigheden faldet med 24 pct. mens antallet af personer med supplerende dagpenge på fast nedsat tid er steget med 19 pct.
- Omfanget af supplerende dagpenge varierer kraftigt på tværs af brancher. Særligt brancher inden for den offentlige sektor, bl.a. undervisning og socialområdet, har en ganske betydelig overvægt af ansatte på fast nedsat tid med supplerende dagpenge på trods af mangel på arbejdskraft inden for disse områder. Det gælder også, når der kontrolleres for kønsfordelingen og andre forhold.
- Kvinder er hyppigere deltidsbeskæftiget end mænd og modtager i væsentlig større omfang supplerende dagpenge. Det gælder særligt for kvinder med børn i daginstitutionsalderen.
- Der er en klar sammenhæng mellem omfanget af supplerende dagpenge og den mulige indkomstfremgang ved at få fuldtidsbeskæftigelse. Personer med lave timelønninger modtager supplerende dagpenge i større omfang end personer med høje timelønninger.

¹Arbejdsdirektoratet har teknisk defineret fast nedsat tid som mindst 16 uger med supplerende dagpenge indenfor et kalenderår.

- Personer med længerevarende uddannelser har isoleret set en oversandsynlighed for at være berørt af supplerende dagpenge i løbet af året.
- Deltidsbeskæftigelse med supplerende dagpenge fungerer kun i ringe omfang som indslusning til fuldtidsbeskæftigelse.
- Størstedelen af deltidsbeskæftigede modtagere af supplerende dagpenge angiver, at de ikke kan få andet end deltidsbeskæftigelse. Det gælder også inden for områder med mangel på arbejdskraft. Det kan indikere, at virksomheder indretter sig efter reglerne om supplerende dagpenge i forhold til efterspørgsel af arbejdstid. De gældende regler for supplerende dagpenge bidrager dermed til at fastholde personer i deltidsbeskæftigelse med offentligt støtte og fungerer i visse sammenhænge som indirekte erhvervsstøtte.
- Hver femte modtager af supplerende dagpenge i deltidsansættelse ønsker ikke andet end deltid, på trods af kravet om at stå til rådighed for arbejde på fuld tid.
- Kun hver tredje modtager af supplerende dagpenge er aktivt jobsøgende mod otte ud af ti fuldt ledige. Aktiv jobsøgning er en forudsætning for at være til rådighed og dermed for retten til at få dagpenge. Tilsvarende bidrager aktiv jobsøgning til mulighederne for at opnå fuldtidsbeskæftigelse.
- Modtagere af supplerende dagpenge har ofte kompetencer på områder, hvor der samtidig er ubesatte stillinger – dvs. mangel på arbejdskraft.

2. Deltidsbeskæftigelse og supplerende dagpenge

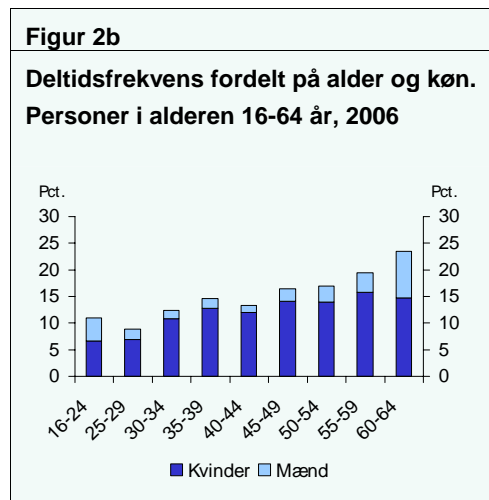
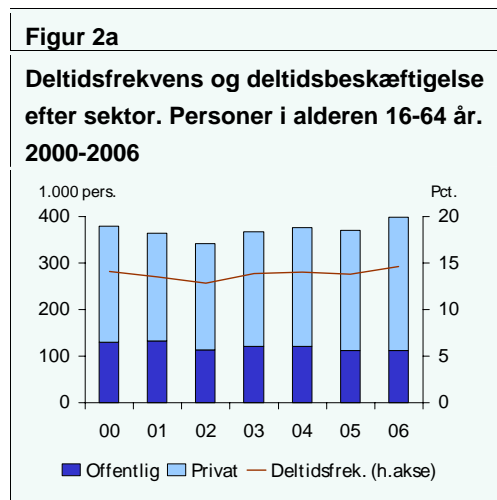
I lighed med den generelle beskæftigelse er antallet af deltidsbeskæftigede steget siden 2003. Det skønnes, at knap 400.000 personer i alderen 16-64 år var deltidsbeskæftiget² i 2006 svarende til knap 15 pct. af den samlede beskæftigelse, *jf. figur 2a*. Omkring 30 pct. af de deltidsbeskæftigede er ansat i den offentlige sektor.

Stigende deltidsbeskæftigelse afspejler højkonjunktoren de seneste 3-4 år.

Det bemærkes, at efterkrigsgenerationernes tilbagetrækning fra arbejdsmarkedet isoleret set bidrager negativt til deltidsfrekvensen. Det hænger sammen med, at ældre generationer har en højere deltidsfrekvens end yngre generationer gennem den arbejdsdygtige alder. Det indebærer et underliggende fald i omfanget af deltidsbeskæftigelse i takt med, at de ældre generationer trækker sig tilbage fra arbejdsmarkedet.

På tværs af aldersgrupper er langt de fleste deltidsbeskæftigede kvinder, *jf. figur 2b*. For kvinder er deltid mere anvendt i årene omkring den fødedygtige alder, mens det ikke er tilfældet for mænd i samme aldersgrupper.

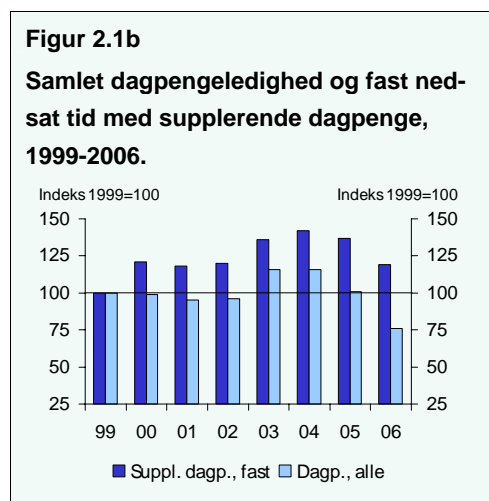
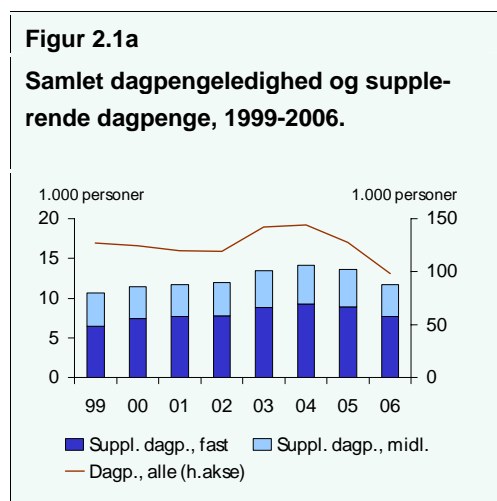
² Deltidsbeskæftigede er opgjort som beskæftigede personer med en normal arbejdstid under 37 timer. Studerende er ikke medregnet.



Anm: Deltidsbeskæftigede er opgjort som beskæftigede personer med en normal arbejdstid under 37 timer. Studerende er ikke medregnet. Deltidsfrekvensen er forholdet mellem deltidsbeskæftigede og alle beskæftigede. Kilde: AKU, Lovmodellen og egne beregninger.

2.1 Udvikling og omfang af supplerende dagpenge

I 2006 modtog 12.000 fuldtidspersoner supplerende dagpenge, jf. figur 2.1a, svarende til 13 pct. af dagpengeledigheden opgjort i fuldtidspersoner. Udgiften til supplerende dagpenge udgjorde samme år knap 2 mia.kr.



Anm: Bestanden af dagpengeledige og modtagere af supplerende dagpenge er opgjort i fuldtidspersoner. Kilde: ADAM, RAM, Arbejdsdirektoratet og egne beregninger

Blandt modtagerne af supplerende dagpenge er knap 8.000 fuldtidspersoner på fast nedsat tid. Omfanget af personer på fast nedsat tid med supplerende dagpenge er ikke faldet i samme omfang som ledigheden. Fra 2004 til 2006 er antallet af personer på fast nedsat tid med supplerende dagpenge faldet med ca. 17 pct., mens dagpengeledigheden er faldet med det dobbelte, jf. figur 2.1b.

Siden 1999 er dagpengeledigheden faldet med 24 pct., mens omfanget af personer på fast nedsat tid med supplerende dagpenge er steget 19 pct. Det betyder også, at modtagere af supplerende dagpenge nu udgør en større andel af dagpengeledighe-

den end tidligere. I 2006 var denne andel 8,8 pct. Det er en stigning i forhold til 1999, hvor andelen var 5,6 pct.

Boks 2.1a

Regelgrundlaget for supplerende dagpenge

Generelle betingelser

Supplerende dagpenge er dagpenge udbetalt i en uge med arbejdsindkomst. Supplerende dagpenge udbetales i uger med:

- Beskæftigelse på nedsat tid.
- Påbegyndelse eller afslutning af et ansættelsesforhold.
- Hjemsendelse på grund af vejrlig, materialemangel eller arbejdsfordeling.

For at få supplerende dagpenge ved delvis ledighed, skal personen opfylde de almindelige betingelser for ret til dagpenge, herunder kravet om at stå til rådighed for arbejdsmarkedet, være aktivt arbejdssøgende efter arbejde med fuld sædvanlig arbejdstid, være i stand til at overtage sådant arbejde og være tilmeldt arbejdsformidlingen.

Vejrlig, materialemangel og arbejdsfordeling

Uanset kravet om rådighed kan der alligevel udbetales dagpenge i perioder med dårligt vejr, materiale mangel og arbejdsfordeling, hvis der i henhold til faglig aftale kan ske hjemsendelse i disse situationer, og hvis medlemmet ikke har krav på løn i en sådan periode.

Nedsat tid med supplerende dagpenge

Personer ansat på nedsat tid i et ansættelsesforhold med opsigelsesvarsel kan kun modtage supplerende dagpenge, hvis arbejdsgiveren udsteder frigørelsesattest, hvormed arbejdsgiveren fritager arbejdstageren for det opsigelsesvarsel, der ellers måtte gælde.

Mindsteudbetalingsregler

Efter gældende regler kan en fuldtidsforsikret person være deltidsbeskæftiget i op til 29,6 timer om ugen og modtage supplerende dagpenge svarende til 7,4 timers ledighed om ugen. For deltidsforsikrede gælder, at de kan få supplerende dagpenge, hvis dagpengene i ugen udgør et beløb, der mindst svarer til dagpenge for 1/5 af den gennemsnitlige ugentlige arbejdstid før ledigheden.

Tidsbegrænsninger i retten til supplerende dagpenge

Efter gældende regler kan deltidsbeskæftigede personer med opsigelsesvarsel maksimalt modtage supplerende dagpenge i 52 uger inden for 70 uger. Herefter bortfalder retten til supplerende dagpenge indtil det fuldtidsforsikrede medlem har haft 26 ugers arbejde med mindst 30 timer om ugen indenfor 12 måneder.

Personer uden opsigelsesvarsel er ikke omfattet af tidsbegrænsningen og kan modtage supplerende i hele ydelsesperioden, dvs. i 4 år inden for 6 år. Da arbejdstimer i perioder med supplerende dagpenge regnes med i genoptjeningen af en ny ydelsesperiode, kan en person, der fx arbejder 20 timer om ugen, genoptjene retten til en ny ydelsesperiode efter mindre end 2 års arbejde.

Den store udbredelse af personer på fast nedsat tid med supplerende dagpenge indikerer, at der i mange tilfælde kan være tale om reelt frivilligt indgåede aftaler

mellem arbejdsgiver og lønmodtagere om deltid med offentlig støtte, og at reglerne nuværende udformning ikke sikrer tilstrækkelig tilskyndelse til at udbyde og efterspørge fuldtidsbeskæftigelse.

Brugen af fast nedsat tid med supplerende dagpenge er særligt udbredt i en række brancher, der primært dækker den offentlige sektor. Eksempelvis beskæftiger *Undervisning* og *Socialvæsen* godt 20 pct. af alle beskæftigede, men knap 40 pct. af alle personer på fast nedsat tid med supplerende dagpenge, jf. tabel 2.1a.

Tabel 2.1a				
Ansatte på fast nedsat tid med supplerende dagpenge fordelt på brancher i uge 48, berørte personer i 2005				
	Pers. med supl. dagpenge på fast nedsat tid		Beskæftigede pers.	
	Pct.	Pers.	Pct.	1.000 pers.
Handel, transport mv.	26,5	4.056	24,7	655
Socialområdet	23,5	3.609	12,5	330
- heraf døgninstitutioner o.l.	7,8	1203	5,8	153
- heraf daginstitutioner o.l.	12,3	1890	4,6	122
- heraf øvrige	3,4	516	2,1	55
Undervisning	15,1	2.319	7,6	201
- heraf folkeskolen o.l.	5,6	858	4,1	107
- heraf gymnasiet o.l.	1,6	249	1,3	35
- heraf universiteter o.l.	0,7	111	0,6	16
- heraf pædagog- og lærerseminarier o.l.	0,5	72	0,2	4
- heraf læreranstalter o.l.	0,5	72	0,4	9
- heraf officer, politi og køreskoler	0,1	12	0,1	3
- heraf øvrige	6,2	945	1,0	27
Erhvervsservice	12,6	1.935	10,2	271
Kultur, fritid og anden service	7,5	1.152	5,1	136
- heraf servicevirksomhed	0,3	39	0,8	21
- heraf organisationer	2,7	408	1,4	37
- heraf kunstnere, teatre o.l.	3,4	528	2,0	54
- heraf øvrige	1,2	177	0,9	24
Industri, forsyning og råstofudvinding	4,9	756	14,9	395
Sundhedsvæsenet	3,3	498	5,9	157
Bygge- og anlægsvirksomhed	2,2	339	6,6	176
Offentlig administration	1,4	219	5,4	144
Landbrug, fiskeri og skovbrug	1,4	213	2,7	71
Ejendomshandel og udlejning	1,1	165	1,2	32
Finansiering og forsikring	0,4	63	2,8	74
I alt	100	15.336	100,0	2.648

Kilde: RAM, Lovmodellen og egne beregninger

Inden for *Undervisning* er der en betydelig overrepræsentation af personer på fast nedsat tid med supplerende dagpenge sammenlignet med beskæftigelsen på områ-

det. På *Socialområdet* er der en overrepræsentation bl.a. inden for daginstitutionsområdet o.l. Derudover er der en væsentlig overvægt inden for brancher som *Kultur og fritid* samt *Erhvervs-service*.

2.2 Karakteristika for modtagere af supplerende dagpenge

I dette afsnit beskrives sammenhængen mellem individkarakteristika og modtagelsen af supplerende dagpenge blandt beskæftigede personer.

Boks 2.2a

Estimation af sammenhæng mellem individkarakteristika og brug af supplerende dagpenge

Sammenhængen mellem individkarakteristika og omfanget af supplerende dagpenge er estimeret på to måder. En binær probit-model er benyttet til at beskrive sandsynligheden for at være på supplerende dagpenge på et tidspunkt i løbet af et år (deltagelseeffekten), mens en to-sidet tobit-model er benyttet til at beskrive hvor mange uger en person i gennemsnit berøres af supplerende dagpenge (uge-effekten).

Probit-modellen:

$$y_i = X_i\beta + \varepsilon_i$$

$$y_i^* = \begin{cases} 1 & y_i > 0 \\ 0 & \text{ellers} \end{cases}$$

$$\varepsilon_i \sim N(0, \sigma^2)$$

Tobit-modellen:

$$y_i = X_i\beta + \varepsilon_i$$

$$y_i^* = \begin{cases} y_i & y_i > 0 \\ 0 & \text{ellers} \end{cases}$$

$$\varepsilon_i \sim N(0, \sigma^2)$$

I begge modellerne er den afhængige variabel, y_i , en delvis observerbar eller *latent* variabel, der afhænger af den observerbare benyttelse af supplerende dagpenge. Modellernes specifikation ligner hinanden, idet tobit modellen udnytter informationen om antallet af uger på supplerende dagpenge i løbet af året, mens Probit modellen kun udnytter viden om deltagelse. X_i er en vektor af baggrundsvARIABLE med personernes karakteristika. Probit-modellen er benyttet til beregning af deltagelseeffekten (den ekstensive effekt) og tobit-modellen er benyttet til beregning af uge-effekten, der tager udgangspunkt i det gennemsnit antal uger på supplerende dagpenge for alle personer. Uge-effekten er sammensat af deltagelseeffekten og den intensive effekt, dvs effekten betinget på deltagelse.

Der er en betydelig overvægt af kvinder blandt modtagere af supplerende dagpenge. Sandsynligheden for at modtage supplerende dagpenge i løbet af et år er ca. 5 pct. for beskæftigede kvinder og ca. 2 pct. for mænd, *jf. tabel 2.2a*. Tilsvarende har kvinder, der modtager supplerende dagpenge i løbet af året, tre gange så mange uger med ydelsen som mænd.

Der er på nogle områder et betydeligt sammenfald eller overlap i de karakteristika, der har betydning for modtagelsen af supplerende dagpenge. Eksempelvis udgør kvinder størstedelen af de beskæftigede på socialområdet, hvor ansatte ofte har kortere uddannelse, lavere løn mv.

Når der korrigeres for dette sammenfald af karakteristika, er det udover køn navnlig *beskæftigelsesbranche*, som har betydning for omfanget af supplerende dagpenge.

Eksempelvis har kvinder indenfor erhvervsservice³, undervisning og kulturområdet i gennemsnit 2-3 gange så meget tid med supplerende dagpenge, når der kontrolleres for andre forhold. Det svarer til yderligere 2-3 uger med supplerende dagpenge i gennemsnit indenfor et år.

Tabel 2.2a				
Isoleret betydning af udvalgte karakteristika for brug af supplerende dagpenge inden for 52 uger. Beskæftigede personer i alderen 18-59 år, 2004				
	Kvinder		Mænd	
	Sandsynlighed, Pct.	Omfang, Uger.	Sandsynlighed, Pct.	Omfang, Uger.
Gennemsnit, alle beskæftigede	4,9	0,8	2,0	0,3
Gennemsnit, standardperson	4,1	0,8	1,4	0,2
Isoleret virkning	Deltagelses-effekt, Pct. point	Uge-effekt, Pct.	Deltagelses-effekt, Pct. point	Uge-effekt, Pct.
Timeløn				
Mænd: 150 kr. Kvinder: 125 kr.	0,0	0,0	0,0	0,0
Forøgelse på 10 kr.	-0,8 **	-20,9 **	-0,2 **	-19,5 **
Alder				
18-24 år	-2,6 *	-68,4 *	-1,0 **	-71,6 **
25-29 år	-0,1	-5,3	-0,2 **	-17,7 **
30-34 år	0,1	1,7	-0,1	-2,9
35-39 år	0,0	0,0	0,0	0,0
40-49 år	-0,1	-2,9	0,0	-1,7
50-59 år	0,1 *	8,5 *	0,2 **	23,5 **
Civilstand				
Enlig	0,0	0,0	0,0	0,0
Samlevende	0,0	-0,7	0,0	-0,8
Gift	-0,9 *	-23,4 *	-0,4 **	-27,5 **
Børn				
Ingen børn	0,0	0,0	0,0	0,0
Børn i alderen under 1 år	-1,6 **	-44,5 **	0,0	0,0
Børn i alderen 1-2 år	0,4 *	12,5 **	0,0	0,0
Børn i alderen 3-5 år	0,7 **	20,4 **	0,0	0,0
Børn i alderen 6-7 år	0,2	5,7	0,0	0,0
Børn i alderen 8-17 år	-0,2	-5,6	0,0	0,0

³ Erhvervsservice omfatter en række serviceområder inden for den private sektor, hvor deltid er udbredt, eksempelvis rengøring, sekretærbistand, rekruttering, vikarservice mv.

Uddannelse				
Grundskole	0,0	0,0	0,0	0,0
Gymnasium	-1,7 **	-42,4 **	-0,3 **	-18,4 **
Erhvervsfaglig uddannelse	-0,4 **	-12,5 **	-0,3 **	-21,8 **
KVU	-0,4 **	-13,0 **	-0,2 **	-18,8 **
MVU	-0,8 **	-22,1 **	-0,2 **	-17,2 **
LVU	3,0 **	78,9 **	0,9 **	82,9 **
Herkomst				
Dansk	0,0	0,0	0,0	0,0
Vestlig	0,0	0,0	0,2	19,5
Ikke-vestlig	0,0	0,0	2,1 **	206,9 **
Boligform				
Ejerbolig	0,0	0,0	0,0	0,0
Andelsbolig	0,4 **	10,7 **	0,2 **	13,1 **
Privat udlejning	1,1 **	30,5 **	0,5 **	38,0 **
Almennyttigt	0,2 *	5,0 *	0,1 *	6,1 *
Branche				
Landbrug, fiskeri og skovbrug	-1,8 **	-47,5 **	1,0 **	79,3 **
Industri, forsyning mv.	0,0	0,0	0,0	0,0
Bygge og anlæg	2,3 **	72,1 **	1,1 **	85,3 **
Handel, transport mv.	2,8 **	85,7 **	0,6 **	58,9 **
Finansiering og forsikring	-2,3 **	-56,2 **	-0,6 **	-49,0 **
Ejendomshandel og udlejning	2,4 **	79,9 **	0,2 *	30,0 *
Erhvervsservice	5,9 **	171,3 **	2,1 **	178,9 **
Offentlig administration	-1,7 **	-43,5 **	-0,6 **	-46,9 **
Undervisning	4,6 **	137,8 **	2,9 **	285,4 **
Sundhed	-0,3	-5,6	-0,4 *	-31,2 *
Social	2,9 **	80,3 **	2,0 **	190,2 **
Kultur, fritid og anden service	5,6 **	166,5 **	1,9 **	176,3 **

* Signifikant på 0,05-niveau. **Signifikant på 0,01-niveau (angiver signifikans af probit og tobit parameterestimer).

¹⁾ Modellen er estimeret med udgangspunkt i alle observationer, dvs. både mænd og kvinder. De enkelte variable er medtaget som interaktionsled med køn.

Anm: Effekten er estimeret i forhold til en enlig dansk mand i alderen 35-39 år uden børn, der har grundskole som senest fuldførte uddannelse, bor i ejerbolig og er beskæftiget inden for industri med en timeløn på 150 kr. Standardpersonens karakteristika er fremhævet i de mørkegrå rækker ovenfor.

Eksempel på læsning af tabel: Det ses øverst i tabellen, at sandsynligheden for at en kvindelig standardperson modtager supplerende dagpenge i løbet af året er ca. 4,1 pct. Betragtes i stedet kvinder der, til forskel fra standardpersonen, har børn i alderen 3-5 år øges sandsynligheden i gennemsnit med 0,7 pct. point. Tilsvarende øges brugen af supplerende dagpenge med ca. 20,4 pct. i forhold til standardpersonens gennemsnit på 0,8 uger inden for 52 uger.

Kilde: RAM, Lovmodellen og egne beregninger.

Den isolerede betydning af en række observerbare karakteristika varierer betydeligt mellem mænd og kvinder – både i forhold til sandsynligheden for at modtage supplerende dagpenge i løbet af et år og for perioden med supplerende dagpenge.

Eksempelvis har børn ganske stor betydning for omfanget af supplerende dagpenge blandt kvinder, men ingen isoleret betydning for mænd. Kvinder med børn i alderen 1-5 år har således en ganske væsentlig oversandsynlighed for at modtage supplerende dagpenge i løbet af året, mens det ikke er tilfældet for mænd. Kvinder med børn i alderen 0-1 år har til gengæld betydelig mindre sandsynlighed for at modtage supplerende dagpenge, hvilket afspejler barsels- og forældreorlov.

Brugen af supplerende dagpenge varierer ikke mellem kvinder af forskellig herkomst, mens der er en kraftig oversandsynlighed og længere periode med ydelsen for mænd af ikke-vestlig herkomst.

Også uddannelse har indflydelse på omfanget af supplerende dagpenge. Generelt modtager personer med uddannelse over grundskoleniveau supplerende dagpenge i mindre omfang end personer, der alene har grundskole som højeste fuldførte uddannelse. Det gælder imidlertid ikke for personer med længerevarende videregående uddannelse, der i væsentlig højere grad end øvrige uddannelsesgrupper modtager supplerende dagpenge.

Endvidere er der et sammenfald mellem boligform og omfanget af supplerende dagpenge. Således er det mere sandsynligt at mænd og kvinder, der bor i private lejemål, modtager supplerende dagpenge i løbet af året end personer i andre boligformer.

Familiesituationen har en vis indflydelse på omfanget af supplerende dagpenge. Gifte kvinder og mænd modtager i mindre omfang supplerende dagpenge end enlige og samlevende.

Alder har nogen betydning. Unge i alderen 18-24 år har en væsentlig undersandsynlighed for at modtage supplerende dagpenge sammenlignet med andre aldersgrupper. Det afspejler formentlig, at en mindre andel af aldersgruppen er dagpengeberettiget. Desuden er sandsynligheden for at være berørt af supplerende dagpenge lidt større for personer i alderen 50-59 år end for de øvrige aldersgrupper. Dette kan afspejle, at supplerende dagpenge i et vist omfang anvendes som gradvis tilbagetrækning fra arbejdsmarkedet for denne aldersgruppe.

Det er i højere grad tilstedeværelsen af børn og ikke alder i sig selv, der har betydning for omfanget af supplerende dagpenge. Det ses bl.a. ved, at kvinder i den fødedygtige alder (uden børn) kun modtager supplerende dagpenge marginalt mere end mænd i tilsvarende aldersgrupper.

3. Supplerende dagpenge – årsager og incitament

I følgende afsnit belyses årsagerne til deltid med supplerende dagpenge efter modtagernes eget udsagn samt betydningen af supplerende dagpenge for den økonomiske gevinst ved at vælge fuldtidsbeskæftigelse frem for deltid med dagpenge..

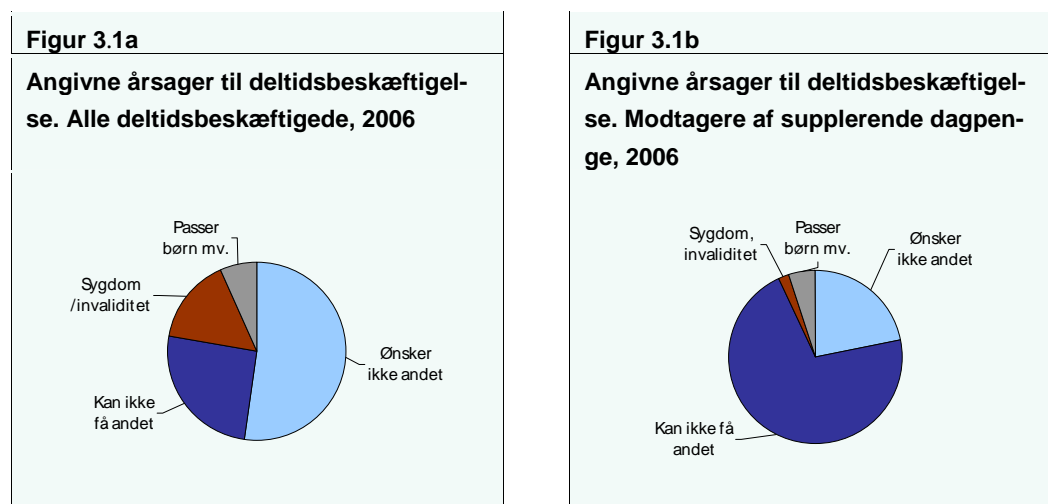
3.1 Årsager til supplerende dagpenge

Årsagerne til deltidsbeskæftigelse varierer betydeligt blandt modtagere og ikke-modtagere af supplerende dagpenge. Andelen af personer, der angiver, at de ikke kan få andet arbejde er langt større blandt deltidsansatte modtagere af supplerende dagpenge end deltidsbeskæftigede i almindelighed, *jf. figur 3.1a og 3.1b.*

Overordnet svarer ca. hver fjerde ansatte på nedsat tid, at de har deltidsarbejde, fordi de ikke kan få andet arbejde. For deltidsansatte modtagere af supplerende dagpenge er den tilsvarende andel godt 70 pct.

Omfang af deltidsansatte modtagere af supplerende dagpenge, der tilkendegiver, at de ikke kan få anden beskæftigelse end deltid, er bemærkelsesværdig set i lyset af, at de aktuelle muligheder for beskæftigelse er ganske gunstige.

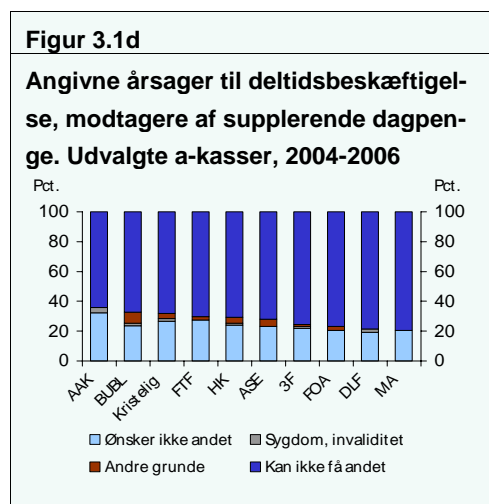
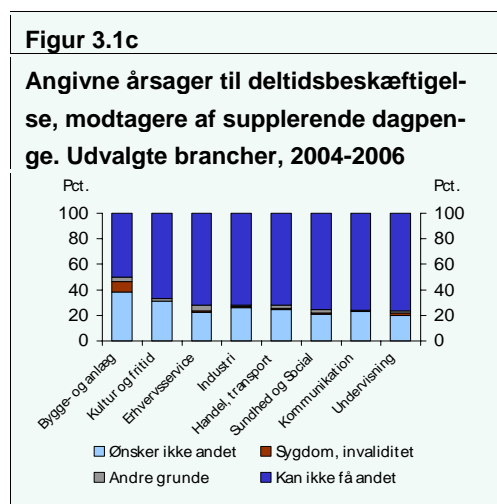
Over 20 pct. af de deltidsansatte dagpengemodtagere ikke ønsker andet end deltidarbejde, selvom ydelsen er betinget af, at modtageren står til rådighed for arbejde op til fuld tid.



Anm: Af hensyn til sammenligneligheden mellem deltidsbeskæftigede med og uden supplerende dagpenge er opgørelsen foretaget på personer med normal arbejdstid under 30 timer om ugen. Studerende er ikke medregnet. Årsagsoplysningerne er baseret på personernes egne udsagn. Kilde: AKU, RAM og egne beregninger.

Omfanget af ansatte på nedsat tid med supplerende dagpenge, der tilkendegiver at de ikke kan få anden beskæftigelse, varierer ganske betydeligt på tværs af brancher, *jf. figur 3.1c.* På undervisningsområdet ønsker knap 80 pct. af de ansatte på nedsat tid med supplerende dagpenge mere arbejdstid, mens dette gælder for 50 pct. af de deltidsbeskæftigede dagpengemodtagere inden for byggeri- og anlægsbranchen.

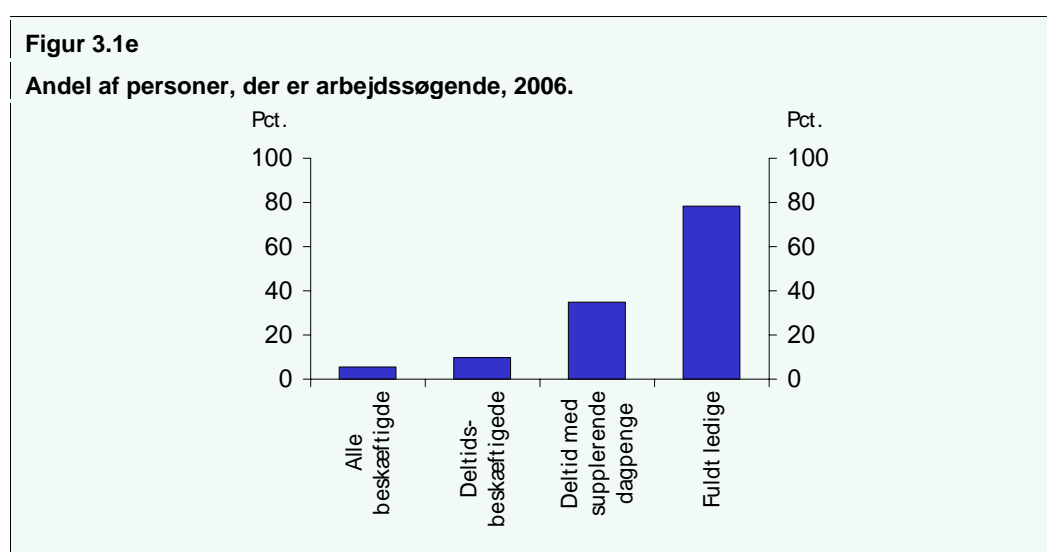
På tværs af a-kasser varierer omfanget af personer, der ikke kan få anden beskæftigelse end deltid, noget mindre, *jf. figur 3.1d.* Men det fremgår, at ufrivillig deltidsbeskæftigelse i nogen grad er fag- og funktionsbetinget.



Anm: Deltidsbeskæftigede er eksklusiv modtagere af SU. Af hensyn til sammenligneligheden mellem deltidsbeskæftigede med og uden supplerende dagpenge er opgørelsen foretaget på personer med normal arbejdstid under 30 timer om ugen. Opgørelsen er foretaget i perioden 2004 til 2006 for at begrænse stikprøveusikkerhed. Kilde: AKU, RAM og egne beregninger.

En anden måde at belyse hvorvidt supplerende dagpenge har tendens til at fastholde modtagere på deltid, er ved at se på jobsøgningsaktiviteten.

Andelen af aktivt arbejdssøgende er højere blandt deltidsbeskæftigede modtagere af supplerende dagpenge end gruppen af deltidsbeskæftigede som helhed. Godt en tredjedel af de deltidsbeskæftigede modtagere af supplerende dagpenge er aktivt jobsøgende, mens to tredjedele ikke søger job, *jf. figur 3.1e*.



Anm: Deltidsbeskæftigede er eksklusiv modtagere af SU. Af hensyn til sammenligneligheden mellem deltidsbeskæftigede med og uden supplerende dagpenge er opgørelsen foretaget på personer med normal arbejdstid under 30 timer om ugen. Kilde: AKU, RAM og egne beregninger.

Den betydelige andel, der ikke er jobsøgende, skal ses i sammenhæng med kravet om, at man ifølge reglerne skal være aktivt jobsøgende i forhold til arbejde med fuld sædvanlig tid og stå til rådighed for ledige job, for at være berettiget til dagpenge. Samtidig er aktiv jobsøgning selvsagt ofte en betingelse for at opnå fuld-tidsbeskæftigelse.

Til sammenligning er søgeaktiviteten blandt fuldt ledige markant højere (knap 80 pct.), hvilket indikerer, at supplerende dagpenge bidrager til at hæmme søgeaktiviteten.

Samlet set kan omfanget af deltidsansatte modtagere af supplerende dagpenge, der tilkendegiver, at de ikke kan få anden beskæftigelse end deltid, bl.a. indenfor områder med mangel på arbejdskraft, afspejle, at visse brancher indretter sig efter reglerne om supplerende dagpenge ved primært at efterspørge deltidsbeskæftigelse.

3.2 Omfang af fast nedsat tid med supplerende dagpenge inden for mangelområder

Deltidsansatte dagpengemodtagere har ofte kompetencer på områder med mangel på arbejdskraft⁴, jf. tabel 3.2a. Eksempelvis er ca. 5.300 stillinger indenfor sundhed, omsorg og personlig pleje forgæves søgt besat i perioden uge 28 til 44 i 2007. Blandt deltidsansatte med supplerende dagpenge er der ca. 2.200 personer med kvalifikationer inden for dette område i samme periode.

Tabel 3.2a		
Fast nedsat tid med supplerende dagpenge inden for erhvervsområder med mangel på arbejdskraft, udvalgte erhvervsområder uge 28 til 44, 2007		
	Personer på fast nedsat tid m. suppl. dagpenge	Ubesatte stillinger
Pædagogisk og socialt arbejde mv.	5.190	2.515
Administration, HR, økonomi og sprog	4.554	6.953
Hotel, restauration, køkken	3.996	3.979
Salg, indkøb og markedsføring	3.936	7.134
Undervisning, forskning og vejledning	2.262	763
Sundhed, omsorg og personlig pleje	2.236	5.312
Rengøring, ejendomsservice mv.	2.097	2.058
Transport, post, lagerarbejde mv.	1.580	5.636
Industri	1.563	1.343
Landbrug, fiskeri, skovbrug mv.	866	1.965
Bygge og anlæg	353	11.294

Kilde: Beskæftigelsesministeriets forløbsdatabase, DREAM, Virksomhedssurvey efterår 2007 (Arbejdsmarkedsstyrelsen), CV-banken.

Et lignende billede ses f.eks. inden for erhvervsområder med salg og marketing, pædagogisk og socialt arbejde, hotel og restauration, rengøring mv.

⁴ Arbejdsmarkedsstyrelsen har undersøgt arbejdskraftmanglen og finder, at der i 2. halvår 2007 var ca. 66.000 ubesatte stillinger.

En del af manglen på arbejdskraft kan således afhjælpes ved at anvende den potentielle arbejdskraft blandt modtagere af supplerende dagpenge.

3.3 Økonomiske incitamenter

Tilskyndelsen til at tage fuldtidsarbejde påvirkes af forskellen mellem den disponible indkomst ved hhv. fuldtidsarbejde og deltidsarbejde med supplerende dagpenge.

Indkomstforskellen mellem fuldtidsbeskæftigelse og deltidsbeskæftigelse med supplerende dagpenge stiger med den samlede husstandsindkomst ved fuldtidsbeskæftigelse, dvs. timelønnen. Muligheden for supplerende dagpenge i forbindelse med deltidsbeskæftigelse indebærer samtidig en øget indkomstforskel i forhold til situationen som fuldt ledig.

Eksempelvis har et fuldtidsbeskæftiget LO par med 2 børn og en disponibel indkomst efter skat, bolig og daginstitutionsudgifter på 222.000 kr. om året et årligt forskelsbeløb efter skat på ca. 2-4.000 kr. årligt, når man sammenligner med en situation, hvor den ene part har mellem 60 og 80 pct. beskæftigelse om ugen og modtager supplerende dagpenge, *jf. tabel 3.3a*.

Tilsvarende har et fuldtidsbeskæftiget par af offentligt ansatte med 2 børn og en disponibel indkomst efter skat mv. på ca. 300.000 kr. årligt et forskelsbeløb på 12-26.000 årligt, når man sammenligner med en situation, hvor den ene part har mellem 60 og 80 pct. beskæftigelse om ugen.

Tabel 3.3a							
Disponibelt beløb efter skat, bolig- og daginstitutionsudgift ved varierende beskæftigelse for 1 person i husstanden blandt udvalgte familietyper.							
	Fuldtid	Deltid uden dagpenge				Deltid med dagpenge	
		Beskæftigelsesgrad, pct.					
	100	80	60	40	80	60	40
Enlig LO-arbejder uden børn, lejerbolig	144.805	109.838	79.123	42.690	131.357	116.365	106.142
LO-par med 2 børn, lav indkomst, lejerbolig	221.769	201.228	180.691	164.218	219.846	217.927	216.087
LO-par med 2 børn, ejerbolig	270.239	241.177	211.876	185.556	262.698	254.914	247.212
Offentligt ansatte med 2 børn, ejerbolig	301.239	267.432	232.310	199.635	288.952	275.349	261.775
Privatansatte funktionærer med 2 børn, ejerbolig	403.212	369.962	324.570	278.144	384.123	363.392	336.376

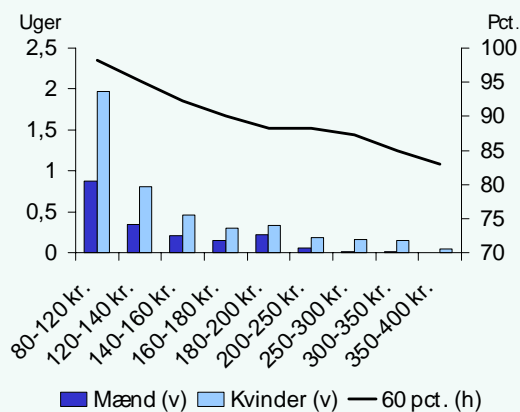
Kilde: Familietypemodellen og egne beregninger

Der er en klar sammenhæng mellem løn og omfanget af supplerende dagpenge, *jf. figur 3.3a*. Eksemplet viser det gennemsnitlige omfang af supplerende dagpenge for mænd og kvinder ved forskellige niveauer for timeløn. Endvidere vises netto-kompensationsgraderne for en parfamilie, hvor den ene part er fuldtidsbeskæftiget og den anden part har 60 pct. af fuld tid ved forskellige timelønsniveauer.

Kompensationsgraden for personer med adgang til supplerende dagpenge er meget høj ved timelønninger omkring 120 kroner og derunder. Samtidig er den gennemsnitlige modtagelse af supplerende dagpenge markant højere for personer i dette timelønsinterval.

Figur 3.3a

Sammenhæng mellem timelønnen for en kvinde i en par-familie med 2 børn i lejebolig (manden er lavtlønnet LO-arbejder) og gennemsnitlig antal uger på supplerende dagpenge og kompensationsgraden ved 60 pct. deltidsbeskæftigelse.



Kilde: Familietypemodellen, RAM og egne beregninger.

Alt andet lige vil en timeløn på 10 kr. over gennemsnitslønnen betyde 20 pct. mindre benyttelse af supplerende dagpenge, når der korrigeres for andre karakteristika, *jf. tabel 3.3b*.

Resultatet stemmer overens med sammenhængen mellem omfanget af supplerende dagpenge og de økonomiske incitamenter i form af kompensationsgraden, *jf. figur 3.3a*. En reduktion i kompensationsgraden for personer med relativt lave timelønninger reducerer omfanget af supplerende dagpenge.

Tabel 3.2b

Marginal effekt ved forøgelse af timeløn med 10 kr. ifht. brug af supplerende dagpenge, 2005. Beskæftigede personer i alderen 18-59 år, 2004

	Kvinder		Mænd	
	Sandsynlighed, Pct.	Omfang, Uger.	Sandsynlighed, Pct.	Omfang, Uger.
Gennemsnit, standardperson	4,1	0,8	1,4	0,2
Isoleret virkning	Deltagelses-effekt, Pct. point	Uge-effekt, Pct.	Deltagelses-effekt, Pct. point	Uge-effekt, Pct.
<i>Timeløn</i>				
Timeløn, forøgelse på 10 kr.	-0,8 **	-20,9 **	-0,2 **	-19,5 **

* Signifikant på 0,05-niveau. **Signifikant på 0,01-niveau.

Anm: Marginal effekten er beregnet som ændring i antal uger på supplerende dagpenge ved en forhøjelse af timelønnen på 10 kr. over en gennemsnitlig timeløn på ca. 125 kr. for kvinder og 150 kr. for mænd. Effekten omfatter både en ekstensiv deltagelseeffekt og en intensiv marginal effekt og er estimeret ved en probit og en to-siddet tobit-regressionsmodel. Effekterne er estimeret som en del af den model, der er præsenteret i tabel 2.2a. Kilde: RAM, Lovmodellen og egne beregninger.

4. Jobmobilitet og arbejdspladstilknytning

Dette afsnit beskriver arbejdspladstilknytning og jobmobilitet blandt ansatte på fast nedsat tid med supplerende dagpenge. Formålet er at belyse, om deltid med supplerende dagpenge benyttes efter hensigten, dvs. som en indslusning til et ordinært job.

Afgangen til fuld beskæftigelse blandt personer på fast nedsat tid med supplerende dagpenge er ikke væsentlig større end blandt fuldt ledige.

Blandt personer på fast nedsat tid med supplerende dagpenge i 2003 overgår knap 45 pct. til ordinær fuldtidsbeskæftigelse året efter, *jf. tabel 4a*. Det tilsvarende tal for fuldt ledige er kun lidt mindre. Det bemærkes, at en større andel af de fuldt ledige overgår til støttet beskæftigelse året efter.

Det er bemærkelsesværdigt, at deltidsansatte med supplerende dagpenge har en så lille mersandsynlighed for at opnå fuld beskæftigelse, når det tages i betragtning, at deltidsbeskæftigede har en løbende arbejdsmarkedstilknytning, netværk mv. og dermed umiddelbart bedre forudsætninger for at opnå fuld beskæftigelse end fuldt ledige.

Tabel 4a				
Arbejdsmarkedsstatus, sidste uge i november 2003 og 2004				
Status i 2004	Status i 2003			
	Fast nedsat tid med supplerende dagpenge		Fuldt ledig	Fuldt beskæftiget
	Antal	Pct.	Pct.	Pct.
Fast nedsat tid med supplerende dagpenge	13.910	39,8	4,2	1,1
Fuldt beskæftiget	15.660	44,8	40,8	90,2
- <i>Ustøttet beskæftigelse</i>	14.160	40,5	33,5	88,1
- <i>Støttet beskæftigelse</i>	752	2,1	6,0	1,7
- <i>Supplerende dagpenge i ugen</i>	730	2,1	1,2	0,3
- <i>Andet</i>	20	0,1	0,1	0,1
Fuldt ledig	2.570	7,4	27,8	2,3
Andet	2.800	8,0	27,3	6,5
- <i>Tilbagetrækning</i>	760	2,2	5,5	1,7
- <i>Supplerende dagpenge i ugen</i>	150	0,4	0,4	0,1
- <i>Andet</i>	1.700	5,4	21,4	4,7
Alle	34.947	100	100	100

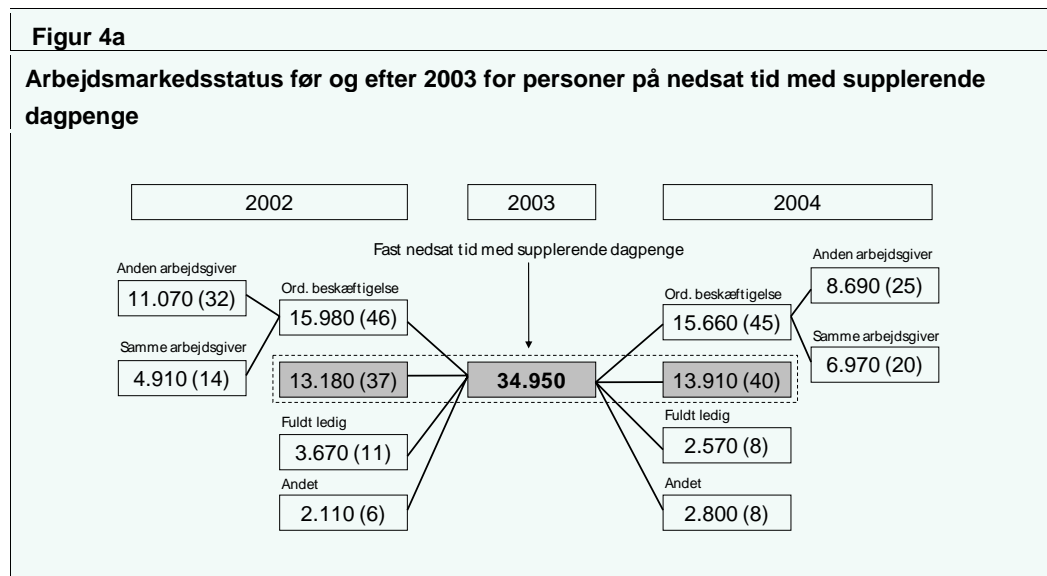
Anm: støttet beskæftigelse dækker over fleksjob samt privat og offentlig løntilskud. Totalen kan afvige fra summen af de enkelte grupper på grund af afrunding. Den første talkolonne i tabellen viser, hvad de knap 35.000 personer på fast ned-sat tid med supplerende dagpenge i 2003 laver i 2004. Fordelingen i pct. fremgår af næste kolonne. Til sammenligning viser de følgende kolonner, hvad hhv. ledige og beskæftigede i 2003 lavede i 2004.
Kilde: Lovmodellen og egne beregninger.

En betydelig andel af personerne på fast nedsat tid med supplerende dagpenge har uændret arbejdsmarkedsstatus året efter (knap 40 pct.). Dette skal ses i lyset af, at modtagelse af supplerende dagpenge har en negativ indflydelse på jobsøgningsaktiviteten og hermed chancen for at skifte job.

En høj andel af personerne på fast nedsat tid med supplerende dagpenge kommer fra ordinær beskæftigelse året før. Af de ca. 35.000 personer på fast nedsat tid med supplerende dagpenge i november 2003 kommer 46 pct. fra ordinær beskæftigelse, mens kun 11 pct. kommer fra ledighed, *jf. figur 4a*.

En væsentlig andel af personerne på fast nedsat tid med supplerende dagpenge har samme arbejdsmarkedsstatus i længere perioder. Omkring 37 pct. af gruppen i 2003 var også ansat på fast nedsat tid med supplerende dagpenge året før. Det kan indikere, at nedsat tid med supplerende dagpenge anvendes som varig støttet deltidsbeskæftigelse frem for en vej til fuldtidsbeskæftigelse.

Til gengæld er der en vis grad af jobmobilitet blandt deltidsbeskæftigede modtagere af supplerende dagpenge, der kommer fra fuld beskæftigelse. Langt de fleste beskæftigede, der overgår til deltid med supplerende dagpenge, deltidsansættes på en anden arbejdsplads, end der hvor de hidtil har været ansat på fuld tid.

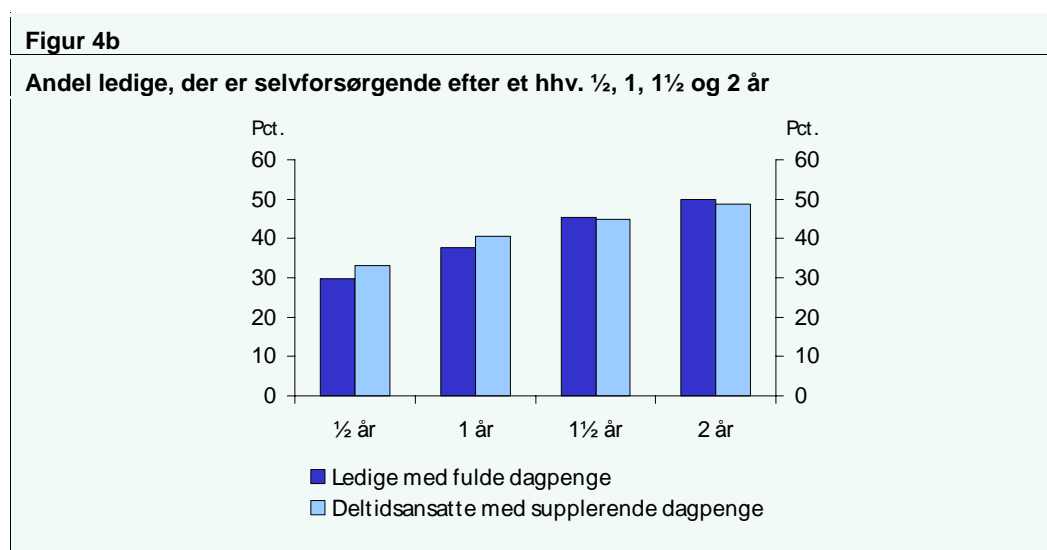


Anm: Andelen af personer på nedsat tid med supplerende dagpenge i 2003 er angivet i parenteser.

Kilde: Lovmodellen og egne beregninger.

Ovenstående tegner et billede af, at fast nedsat tid med supplerende dagpenge kun til en vis grad fungerer som indslusning til fuldtidsbeskæftigelse. Til gengæld antyder omfanget af bevægelser ud og ind af supplerende dagpenge med ansættelse hos samme arbejdsgiver, at ordningen i en vis grad anvendes som en form for støttet arbejdstidsnedsættelse.

På trods af tilknytningen til en arbejdsplads bliver delvist ledige på fast nedsat tid med supplerende dagpenge ikke væsentligt hurtigere selvforsørgende end fuldt ledige, jf. figur 4b.



Anm. Baseret på alle ledige i uge 48 2004. 'Deltidsansatte med supplerende dagpenge' dækker over personer som (uge 48 2003 til uge 48 2004) har modtaget supplerende dagpenge i mere end 15 uger (fast nedsat tid) i løbet af det seneste år.

Kilde: Beskæftigelsesministeriets forløbsdatabase, DREAM og egne beregninger.

Eksempelvis er ca. 41 pct. af de ledige på fast nedsat tid med supplerende dagpenge selvforsøgende efter et år, mens det gælder omkring 38 pct. af de resterende ledige, *jf. figur 4b*. Efter 1½ år er forskellen mellem de to grupper forsvundet.