



Til

Folketingets Skatteudvalg

Hermed sendes svar på spørgsmål nr. 389 af 5. september 2008.
(Alm. del).

Kristian Jensen

/Tina R. Olsen

Spørgsmål 389:

”Ministeren bedes oplyse hvilke andre offentlige restancer, som SKAT inddriver for andre myndigheder (politi, kommuner m.fl.), der indgår i regnskabstallene for restancemål, herunder med hvilke beløb. Ministeren anmodes endvidere om at redegøre for den viden man har om udviklingen i restancetallene med henblik på at få belyst udsvingene de enkelte år frem til i dag.”

Svar:

Ved fusionen den 1. november 2005 blev inddrivelse af al offentlig gæld samlet i SKAT. Formålet var på den ene side at effektivisere opgaveløsningen og på den anden side at forbedre retssikkerheden og sikre ensartetheden, jf. nærmere herom nedenfor.

SKATs mål på finansloven for 2008 omfatter henholdsvis et måltal for restancer vedrørende skatter og afgifter og et måltal for øvrige restancer.

Måltallet for restancer vedrørende skatter og afgifter er på 9,3 mia. kr. pr. 31. december 2008. Det omfatter restancer vedrørende SKATs egne fordringer A-skat, moms, afgifter, selskabsskat m.v., samt restancer vedrørende personskat- og arbejdsmarkedsbidrag og restancer vedrørende vægtafgift. På forslaget til finanslov for 2009 er måltallet 9,7 mia. kr. Forhøjelsen af måltallet er ikke udtryk for en lempelse af resultatkravet, men for en PL regulering.

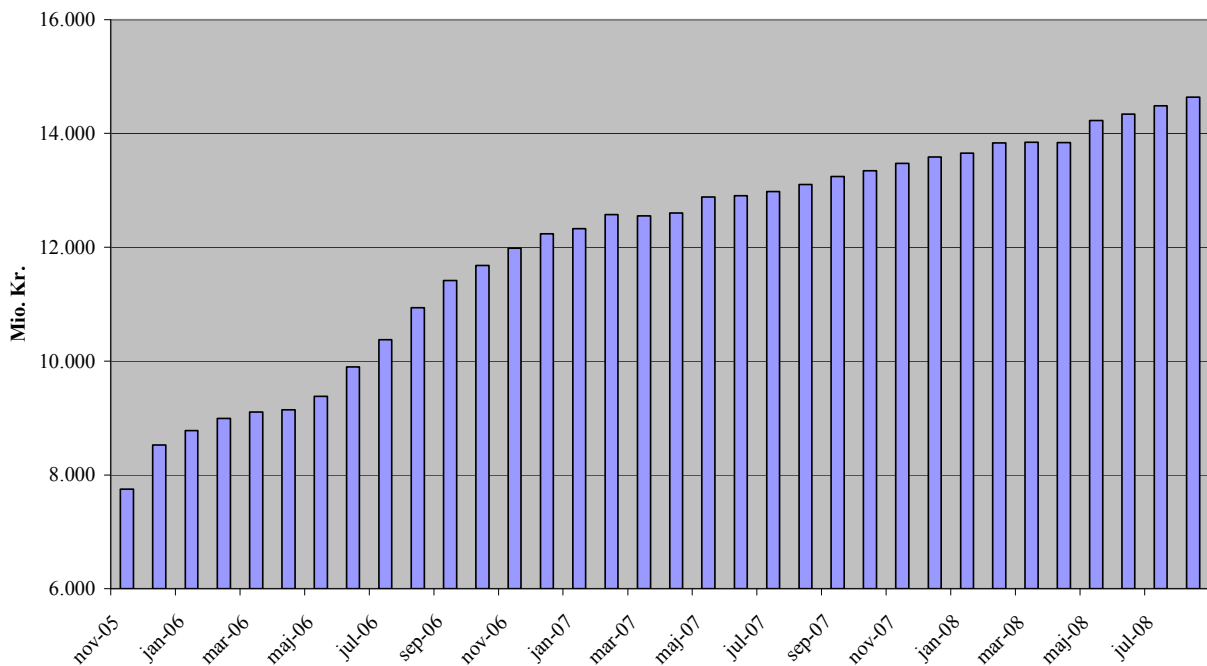
SKAT er endvidere inddrivelsesmyndighed for et stort antal offentlige fordringshavere, hvor de største er kommunerne, politiet, Økonomistyrelsen, Danmarks Radio, DSB og A-kasserne.

Måltallet for disse øvrige restancer er på 14,0 mia. kr. pr. 31. december 2008 og omfatter bl.a. underholdsbidrag, forbrugsafgifter, tilbagebetaling af kontanthjælp, bøder, studielån, licens, DSB-kontrolafgifter, dagpenge samt sagsomkostninger. På forslaget til finanslov for 2009 er måltallet 14,5 mia. kr. Forhøjelsen af måltallet er ikke udtryk for en lempelse af resultatkravet, men for en PL regulering.

Udvikling i restancerne

Udviklingen i disse øvrige restancer fra november 2005 til juli 2008 er vist i figur 1 nedenfor.

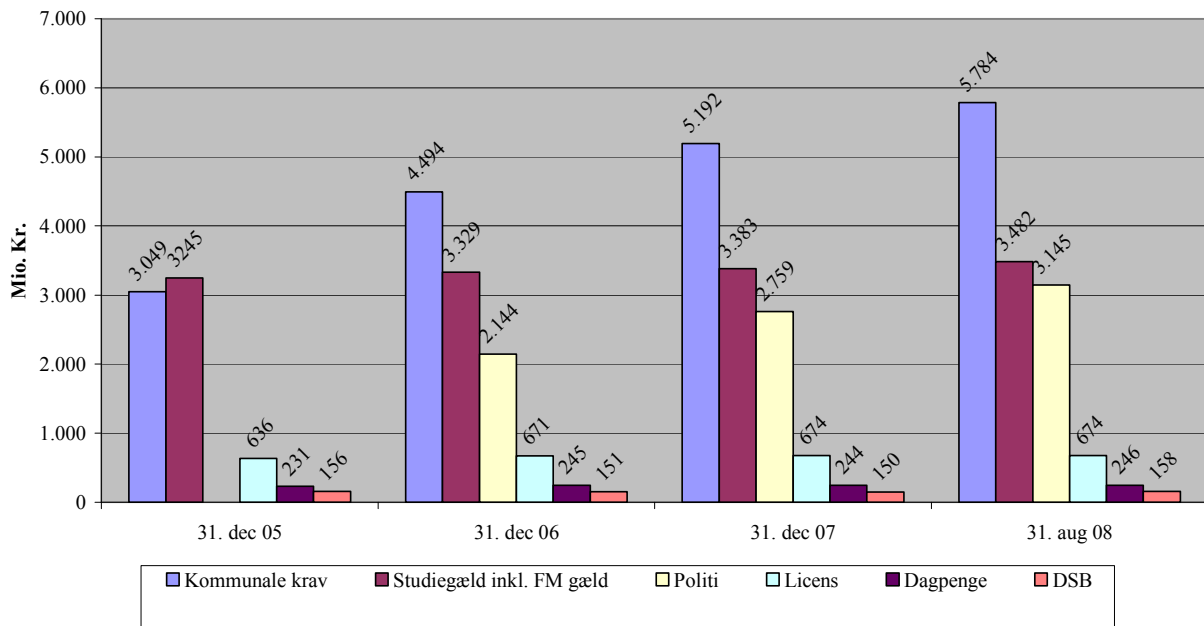
Figur 1 Øvrige restancer



Som det ses af figur 1, er restancen for de øvrige restancer steget siden november 2005 fra 7,8 mia. kr. til 14,6 mia. kr. pr. august 2008. Nedenfor redegøres der nærmere for årsagen til stigningen i de øvrige restancer.

Restancerne fordelt på de 6 største fordringshavere er vist i figur 2

Figur 2 Øvrige restancer fordelt på de 6 største fordringshavere



Som det kan ses i figur 2, skyldes udviklingen i de nævnte restancer primært stigninger i de kommunale krav og SKATs overtagelse af inddrivelsen af politiets krav.

Kommunale krav

Der har været stor interesse for udviklingen i de kommunale restancer, og jeg har besvaret mange spørgsmål herom fra Skatteudvalget, ligesom jeg har besvaret flere § 20-spørgsmål.

Som det fremgår af figur 2, er der sket en stigning på ca. 2.735 mio. kr. i restancerne over perioden. Hovedparten af stigningen er sket i den første del af perioden 31. december 2005 til 31. august 2008 med ca. 1.445 mio. kr. fra 31. december 2005 til 31. december 2006. Dette hænger sammen med, at der i forlængelse

af den automatiske hovedkonvertering i november 2005 er sket yderligere manuel overførsel af restancer fra kommunerne til SKAT, hvorved allerede eksisterende restancer blev flyttet fra kommunerne til SKAT.

I den resterende del af perioden fra 31. december 2006 til 31. august 2008 er der sket en stigning på ca. 1.290 mio. kr. Denne stigning er en kombination af fortsat oversendelse af gamle restancer fra kommunerne samt tilgang af nye restancesager.

Kommunernes reelle andel af restancerne er kun ca. 1/6, da der er hel eller delvis statsrefusion på hovedparten af kravene. Dertil kommer, at pengene ikke er tabt – en stor del af restancerne vil blive betalt før eller siden. Fra november 2005 og frem til og med august 2008 er den samlede indbetaling til dækning af kommunale krav på ca. 2.199 mio. kr.

Det skal understreges, at den registrerede stigning i de kommunale restancer, der er sendt til inddrivelse i SKAT, ikke er et udtryk for manglende effektivitet i inddrivelsen. Kommunerne har fortsat opkrævningsopgaven. Det er SKATs vurdering, at en del af stigningen bl.a. kan henføres til den eventuelle forskelligartede praksis, kommunerne følger for, hvornår kravene oversendes til inddrivelse.

Rent faktisk vides det ikke om den registrerede stigning i de kommunale restancer, som er sendt til inddrivelse hos SKAT, er udtryk for en reel stigning i kommunernes tilgodehavender. En væsentlig, men ukendt del af stigningen skyldes, at kommunerne siden ultimo 2005 har oversendt krav til inddrivelse i SKAT, der som nævnt ovenfor har været registreret som en restance i kommunerne. Disse overførsler er alene udtryk for, at restancerne nu blot registreres i SKAT mod tidligere i kommunerne.

Udviklingen er ikke udtryk, for at SKAT har nedprioriteret inddrivelsesindsatsen. Tværtimod. Derimod er der, som der tidligere er redegjort for over for Skatteudvalget, sket et helt bevidst strategiskift i måden at tilrettelægge og prioritere indsatsen på. Fordelen ved at samle al offentlig inddrivelse under én myndighed er netop, at det giver det nødvendige organisatoriske og strategiske grundlag for at målrette og effektivisere indsatsen i forhold til de samlede offentlige restancer. Strategiskiftet betyder derfor også, at der rent inddrivelsesmæssigt i modsætning til tidligere nu fokuseres på den samlede inddrivelse og ikke blot fokuseres på inddrivelsen af de enkelte fordringshaveres krav. Ud over en mere fokuseret indsats har dette en meget væsentlig betydning for borgernes retssikkerhed, når man kun skal forholde sig til én myndighed.

Samtidig indebærer strategiskiftet, at SKAT har prioriteret ikke at iværksætte inddrivelseskridt over for skyldnere, så længe de reelt ikke har betalingsevne. I stedet koncentrerer indsatsen om de skyldnere, der har betalingsevne.

Det kan derfor ikke udelukkes, at bl.a. opprioriteringen af de nævnte retssikkerhedshensyn og effektiviseringsbestræbelserne har påvirket kommunalkravsområdet. Der er på en række områder tale om vanskeligt inddrivelige krav, da der ofte foreligger ringe betalingsevne og lille eller ingen formue hos skyldnerne, ligesom mange krav er placeret nederst i dækningsrækkefølgen. Det gælder uanset, om opgaven ligger i kommunerne eller i staten.

Endvidere er det uafklaret, i hvilket omfang ”hovedstolen” i de kommunale krav er vokset. I takt med at kommunerne f.eks. på parkeringsafgifts- og licensområdet udskrifer et større antal afgifter end tidligere, vil restancerne vokse alene af den grund.

Som led i kommuneaftalen for 2009 indgår en aftale om en fælles analyse mellem kommunerne og staten af årsagerne til udviklingen i de kommunale restancer og ikke mindst muligheden for at samordne og effektivisere den samlede opkrævnings- og inddrivelsesopgave. Analysen skal også omfatte de særlige udfordringer og hensyn, der er forbundet med opkrævning og inddrivelse hos lavindkomstgrupper. SKAT og Kommunernes Landsforening forbereder i øjeblikket et kommissorium for undersøgelsen.

Politiets krav

Ved SKATs overtagelse af restanceinddrivelsen fra politiet forventede man ultimo 2005 at overtage en restancemasse på ca. 1,3 mia. kr. Dette beløb blev SKATs måltal på finansloven beregnet ud fra.

Politiet har pr. 31. august 2008 overdraget krav til SKAT for ca. 3.765 mio. kr. fordelt på godt 360.000 sager. Denne restancemasse er ved inddrivelse nedbragt til ca. 3.145 mio. kr. Der er således inddrevet i alt ca. 620 mio. kr. på politikravene.

Oversendelsen af krav fra politiet til SKAT påbegyndtes i juni 2006. Den del af restancemassen, der vedrører tiden før juni 2006, kan nu opgøres til godt 2,2 mia. kr. Den overførte restancemasse, har således vist sig at være godt 900 mio. kr. større end forudsat. Som følge heraf blev måltallet på finansloven 2008 forhøjet.

Rigspolitiet vurderede i sommeren 2007, at der ville blive oversendt nye krav for i alt ca. 675 mio. kr. om året fordelt på ca. 100.000 sager. I 2008 er der indtil 31. august allerede overført ca. 600 mio. kr. fordelt på godt 60.000 sager.

De krav, der oversendes fra politiet, består for størstedelens vedkommende af sagsomkostninger, erstatninger og bøder.

Navnlig for så vidt angår sagsomkostningerne og erstatningerne er der tale om store beløb, hvor restanterne reelt er helt uden betalingsevne og ikke forventes at få betalingsevne i fremtiden. Der er ikke pt. hjemmel til at eftergive sagsomkostningerne og erstatninger. En stor del af restancemassen kan således ikke forventes at blive nedbragt ved inddrivelse eller eftergivelse.

Rigspolitiet har oplyst, at politiets praksis var at afgangsføre disse beløb som uerholdelige. Kravene blev alene noteret i CFR (Det Centrale Fordringsregister), men herudover blev der ikke gjort noget aktivt for at inddrive dem eller afbryde forældelsen. Beløbene indgik endvidere ikke i politiets regnskab over restancer til inddrivelse.