

RIGSPOLITIET

POLITI

POLITIETS
ANVENDELSE AF
SKYDEVÅBEN

EN TVÆRFAGLIG ANALYSE AF PERIODEN
2002 – 2006

POLITIETS VIDENSCENTER

2007

INDLEDNING

Hermed foreligger den endelige rapport om politiets anvendelse af skydevåben. Opgaven har været at udtrække viden om de faktorer, som har betydning for politiets brug af skydevåben og at omsætte dette til fremadrettet læring, der kan inddrages i det operative politiarbejde og i politiets uddannelser. Det har ikke været arbejdsgruppens opgave at evaluere enkeltsager eller enkelte personers handlinger i forbindelse med den konkrete anvendelse af et tjenestevåben, hvilket er en opgave for domstolene, anklagemyndigheden og politiets disciplinære system. Det har derimod været opgaven at identificere mønstre og forhold i hele forløbet af konkrete situationer, fra anmeldelsens modtagelse til situationen er afsluttet.

Rapporten er baseret på en kvantitativ sammenfatning af den generelle udvikling af politiets anvendelse af skydevåben i perioden 1996-2006. Ved anvendelse forstås såvel trussel med pistolen som konkret skudafgivelse. Der er i alt registreret 2725 sådanne situationer. Dertil kommer en kvantitativ analyse af et statistisk tilfældigt udvalg bestående af 345 indberetninger (ca. 25 procent) om anvendelse af tjenestepistol i perioden 2002-2006, samt en kvalitativ analyse i samme periode af samtlige 23 situationer, hvor politiet har ramt personer.

Information indsamlet i Holland, Tyskland, England, Finland, Sverige og Norge indgår sammen med tidligere danske og udenlandske undersøgelser også i undersøgelsen. Med undtagelse af udenlandsk information er rapportens analyse baseret på eksisterende skriftligt datamateriale om politiets anvendelse af skydevåben, samt på arbejdsgruppens samlede faglige ekspertise. Der er ikke gennemført interviews med personer, som har været direkte eller indirekte impliceret i disse situationer.

Arbejdsgruppen har haft fra midten af maj til udgangen af september 2007 til at indsamle, bearbejde og analysere data og til at udfærdige denne rapport. Opgavens omfang og kompleksitet, samt den ubestridelige betydning for alle direkte berørte personer i og uden for politiet har medført, at det har været nødvendigt at udvide den fastsatte tidsramme med godt 4 uger.

Det er håbet, at resultaterne af arbejdsgruppens analyser yder det indsamlede materiale retfærdighed, giver ny viden om baggrunden for politiets anvendelse af skydevåben, og at hovedkonklusioner og anbefalinger vil kunne bidrage til at nedbringe risikoen for, at politiet ender i nødværgesituationer. Det er vigtigt at fastholde fokus på emnet. Blandt arbejdsgruppens vigtigste anbefalinger er derfor, at der – gerne i tæt samarbejde med udlandet – iværksættes systematisk og mere dybdegående undersøgelse af området og med en væsentlig længere tidshorisont.

Undersøgelsen havde ikke kunnet gennemføres uden støtte fra landets politikredse og statsadvokaturer, samt fra enkeltpersoner og centralenheder i politi og anklagemyndigheder i de udvalgte lande. Et betydeligt datamateriale er med kort varsel stillet til rådighed for arbejdsgruppen. Flere politikredse og afdelinger i Rigspolitiet har endvidere stillet personaleressourcer til rådighed for arbejdet. Arbejdsgruppen takker for stor imødekommenhed og hjælp.

INDHOLDSFORTEGNELSE

Indledning	1
Indholdsfortegnelse	3
Resumé	5
KAPITEL 1	
OM OPGAVEN OG DENS LØSNING	9
Hvad er opgaven?	9
Projektgruppen	10
Præcisering & afgrænsning	11
Hvad består datamaterialet af?	11
Metoder	13
Arbejdets tilrettelæggelse	17
KAPITEL 2	
LOVGRUNDLAG, UDDANNELSE, VÅBEN OG AMMUNITION	19
Regelgrundlaget for politiets anvendelse af skydevåben	19
Politiets uddannelse i anvendelse af magt	22
Våbentyper og ammunition i danmark og i udvalgte lande	28
Sammenfatning	29
KAPITEL 3	
DET KVANTITATIVE BILLEDE	31
Omfang og udvikling i politiets brug af skydevåben i danmark	31
Hvordan ser det ud i forhold til andre lande?	34
Hvornår, hvor & i hvilke situationer anvendes skydevåben?	35
Hvem er aktørerne?	40
Sammenfatning	41
KAPITEL 4	
DET KVALITATIVE BILLEDE	43
'Den smalle kontekst'	43
Hvad kendetegner situationen i skudsagerne?	44
Hvad kendetegner modparten i skudsagerne?	44
Hvad kendetegner politiets håndtering af situationerne?	45
'Den brede kontekst'	47
Organisationsforhold	48
Stress i forbindelse med konfliktsituationer	54
Retspraksis og politilovens regler om politiets pligter	54
Tendenser i samfundsudviklingen af betydning for politiets anvendelse af skydevåben	56
Den legale magt som trusselslogik	60
Sammenfatning	62
KAPITEL 5	
KONKLUSIONER OG ANBEFALINGER	65
Ledelse, planlægning og koordinering	65
Videns- & erfaringsopsamling	67
Tjenestevåben og ammunition	69
Alternative magtmidler	70
Lov- og regelgrundlaget	71
Politiets grund- og videreuddannelse i magtanvendelse	72
Afsluttende bemærkninger	74
Bilag – udvalgte tabeloversigter til belysning af politiets anvendelse af skydevåben	77
Litteraturliste	81

RESUMÉ

I det følgende resumeres de væsentligste resultater af arbejdsgruppens samlede analyser. For mere dybdegående information henvises til rapportens enkelte kapitler inklusive sammenfatninger ved hvert kapitels afslutning, samt til hovedkonklusioner og anbefalinger sidst i rapporten.

Siden 1996 har danske politifolk årligt trukket skydevåben mellem 196 og 305 gange, og der er i gennemsnit afgivet skud i 6 procent af tilfældene, heraf en del varselsskud. Der er ingen klar udviklingstendens i hverken op- eller nedadgående retning. I perioden blev i alt 40 personer såret og 11 dræbt. Årligt såres mellem 2 og 7 personer, hvorimod der kun i 4 af de 11 år fra 1996-2006 blev dræbt personer. 2006 adskiller sig fra de øvrige år ved, at der dette år blev såret 7 og dræbt 4 personer. Da der ikke ses en stigende tendens de foregående år, anses det for mest sandsynligt, at stigningen i 2006 er udtryk for et tilfældigt sammentræf af uheldige omstændigheder. Politiets samlede antal indberetninger om brug af skydevåben var således i 2006 på niveau med 1985.

Sammenlignes udviklingen fra 1996-2006 med vore nærmeste nabolande ligger Danmark, hvad angår sårede og dræbte pr. 1 mio. indbyggere, højere end Norge, Finland, Sverige, Tyskland og England. Holland ligger dog højest, hvad angår sårede. Der skal dog tages hensyn til, at politiet i England og Norge som udgangspunkt er ubevæbnet, og at alle tal er meget små; blot ét tilfælde mere eller mindre påvirker statistikken meget, navnlig i de befolkningsmæssigt små lande.

Der er ikke i denne undersøgelse set direkte sammenhæng mellem på den ene side stigning i registreret vold i samfundet eller faldende respekt for autoriteter, og på den anden side politiets brug af skydevåben. En indirekte sammenhæng med ændringer i behandlingssystemet af psykisk syge mennesker kan derimod ikke udelukkes.

Situationer, hvor politiet i Danmark trækker tjenestevåben, forekommer på alle tidspunkter af døgnet, alle ugens dage og i alle årets måneder. Risikoen for, at der afgives skud, er lidt større i dag- og aften timerne, lavest ud på de "små" timer og lidt større i udendørs sammenhæng end indendørs. Hver femte situation opstår i mørke. Situationerne opstår såvel i de større byområder som i provinsen og på landet. Op mod hver tredje skudepisode er foregået i en lille provins- eller landsby. På alle disse punkter er det gennemgåede materiale ret fyldestgørende. For så vidt angår de efterfølgende observationer skal disse ses i lyset af, at materialet i en del tilfælde enten ikke indeholder data, eller at data er upræcise. Omfanget af denne usikkerhed vil fremgå af rapportens enkelte afsnit.

Der er kun en lille risiko for, at politiet affyrer tjenestevåben ved planlagte politiindsatser. Hovedparten af skudsituationer opstår efter anmeldelse, eller ved at patruljen iværksætter indsatsen på eget initiativ. I lidt over halvdelen af skudsituationerne sendes der kun én patrulje til opgaven, typisk fra den lokale politistation. Politifolkene står ofte over for en etnisk dansk mand i 20'erne eller 30'erne. Der ses ingen overvægt af politifolk med relativ lav tjenesteanciennitet.

I de fleste tilfælde er der forudgående oplysning om, at modparten kan være farlig. I skudsituationerne skyldes farligheden især den pågældendes adfærd, rusmidler, psykisk

sygdom, uligevægtighed eller selvmordstrusler. Der er indikationer på, at mere end halvdelen af politiets skudofre havde psykiske lidelser, og 2 ud af 3 var påvirket af rusmidler og/eller medicin i skudøjeblikket. Politiet søgte i skudsagerne ofte at anvende andre magtmidler før skydevåben. Der ses gennem perioden et svagt fald i andelen af indberetninger, hvor politiets modparter er bevæbnet – især med skydevåben. Antal våbentrusler mod politiet eller angreb på politiet er dog – med visse udsving – nogenlunde konstant. I de 23 undersøgte skudsager var personer i 14 situationer bevæbnet – overvejende med stikvåben. I de øvrige 9 situationer blev politiet eller andre angrebet eller truet med enten et køretøj eller med fysisk vold.

Når tjenestevåbenet trækkes, sker det oftest efter anmeldelse om vold, våbenbesiddelse og røverier; når det affyres, er det imidlertid hyppigere i situationer med husspektakler, brugstyveri, psykisk syge og selvmordsforsøg. Situationer, hvor psykisk syge eller eftersættelse af biler forekommer, er forbundet med markant højere risiko for, at politiet affyrer tjenestevåben.

Politiet har i en tredjedel af alle disse situationer trukket våben ved ankomsten til stedet, men det er kun i hvert sjette tilfælde, hvor skud efterfølgende afgives. Inden for de første fem minutter er der trukket våben i seks ud af ti situationer. I hver fjerde skudsag går der dog mindst et kvarter eller længere. Politiet trækker typisk våben på grund af overhængende farlige angreb, ”forberedt nødværge”, pågribelse af en farlig gerningsmand på flugt eller – især for skudsagerne – farligt angreb på politiet. Som oftest afgives ét skud på en afstand af 1-5 meter. I lidt over halvdelen af skudsagerne, er der 1-2 politifolk til stede, i den anden halvdel flere og ofte i en kombination af politifolk fra forskellige afdelinger.

Dansk politi anvender – i lighed med de andre undersøgte lande – tjenestepistol af kaliber 9 mm. Ammunitionen er den ikke-ekspanderende Action 3. Også Norge og Holland anvender ikke-ekspanderende ammunition, men Holland er på dette område i en omstillingsproces. De øvrige undersøgte lande anvender ekspanderende ammunitionstyper. Politiets skud rammer oftest ben og arme, og projektilet fortsætter i cirka halvdelen af tilfældene gennem den ramte person. Ingen tredjemand er ramt efter gennemskydning siden indførelse af Action 3 ammunition.

Politifolk er i fire skudsager fra perioden 1996-2006 blevet tiltalt for overtrædelse af straffelovens bestemmelser om legemsangreb i forbindelse med anvendelse af tjenestepistol. Domstolene har i alle sagerne frikendt de pågældende. Analysen af det samlede situationsforløb i de 23 skudsager tyder på, at politifolk handler ”efter bogen” i betydningen, at man – udover de formelle juridiske bestemmelser - følger eksisterende indsatskoncepter og polititaktiske metoder.

Både i en smal kontekst som i en bredere samfundsmæssig sammenhæng viser analysen imidlertid også, at der er mulighed for forbedringer gennem udvikling og justering af polititaktiske metoder og indsatskoncepter og ved mere målrettet uddannelse af politifolk inden for specifikke områder. Det gælder især optimal anvendelse af tidsfaktoren som et aktivt redskab til at undgå, at en situation ender med anvendelse af skydevåben. Politifolk kan også blive bedre til at aflæse psykisk syge eller modparter, som er påvirket af rusgifte, og til at tilpasse deres handlingssvar til disse personer.

Planlægning og opmærksomhed på en situations potentielle farlighed – hos såvel den operative leder som indbyrdes mellem politifolk i opgaven - kan forbedres. Det gælder også systematisk indsamling af information fra alle tilgængelige kilder især med henblik på den fremadrettede indsats og på at forbedre politiets muligheder for at bevare kontrol og overblik over farlige situationer. Dermed kan man bedre undgå, at modpartens adfærd kommer til at "styre" situationen, og at der derved opstår nødværgesituationer.

Den tværfaglige analyse af skudsituationerne tegner et billede af fem "typiske" situationer, hvoraf de fire er uplanlagte: Anholdelse af psykisk syg og/eller påvirket person på privat område, anholdelse af psykisk syg og/eller påvirket person på offentligt område, eftersættelse af mistænkt gerningsmand i en bil og anholdelse i forbindelse med husspektakler. Dertil kommer planlagt anholdelse af en gerningsmand på privat område. På samme måde tegner der sig et billede af modparten, som spænder fra marginaliserede personer, psykisk syge, personer i krise, kriminelle, til unge mænd på kanten af et kriminelt miljø.

Der er set tegn på manglende fælles linje og ledelse i løsning af opgaver, og på at løsning af rutinemæssige opgaver i et vist omfang er baseret på "tavs" praksis mellem politifolk, hvorved løsningen får præg af tilfældigheder, hvilket kan blive af stor betydning, når en rutinemæssig opgave udvikler sig til en farlig situation. På det overordnede og generelle plan er der behov for en større grad af ledelsesmæssigt ansvar for, at der findes veldefinerede, tidssvarende og afprøvede interne instrukser, strategier, operative mål, planer og uddannelser for alle aspekter af betydning for politiets indsats i konfliktsituationer herunder situationer, hvor anvendelse af magt i almindelighed og skydevåben i særdeleshed kan komme på tale.

En del skudsituationer udvikler sig så hurtigt, at det er indtrykket, at politifolk ikke ser det som en aktiv handling at trække sig tilbage og give situationen tid. Situationer, hvor politiet har anvendt tjenestevåben, er kendetegnet ved at være pludseligt opståede og med et betydeligt stressniveau – ikke mindst når man står over for svært aflæselige personer med irrationel adfærd, som er psykisk uligevægtige, psykotiske eller påvirkede af rusgifte, hvor traditionelle polititaktiske metoder ikke slår til.

I et teoretisk perspektiv kan man se politiets adfærdskontrollerende opgave som betinget af nogle paradokser, "magtens paradokser". Politiet kan tvinge borgere til at efterkomme sine anvisninger, om nødvendigt ved at true med magtanvendelse, ultimativt med skydevåben. Paradokser kan opstå, hvis borgeren i det konkrete tilfælde ikke forstår politiets trussel eller ikke er indstillet på at acceptere denne.

Politiets anvendelse af skydevåben er reguleret i politiloven, som på alle vigtige områder svarer til regelgrundlaget i de undersøgte nabolande. Udgangspunktet for enhver anvendelse af skydevåben er, at det alene må finde sted i farlige situationer som et sidste middel og kun, når det er forsvarligt og nødvendigt, og fordi mindre indgribende midler ikke er tilstrækkelige.

Set under ét er dansk politis grunduddannelse i magtanvendelse i indhold og omfang på niveau med tilsvarende uddannelser i udlandet. Skydetekniske færdigheder vægtes højt, men også emner som kommunikation og håndtering af aggression og stress indgår. Der er dog forbedringsområder f.eks. ved at gøre en ret fagopdelt grunduddannelse mere tværfaglig især på områder som håndtering og vurdering af potentielt farlige konflikter.

Yderligere uddannelse i at aflæse personer, som kan tænkes at reagere irrationelt, i at udnytte alle til rådighed værende metoder og midler (herunder tidsfaktoren) forinden anvendelse af skydevåben (f.eks. inspireret af det tyske Skyd/Skyd ikke-koncept og det engelsk Stop og Tænk-koncept). Øget formidling af viden om egen adfærd og reaktionsmønstre under stress er andre væsentlige indsatsområder.

Det er en overordnet målsætning i politiets uddannelse, at polititjenestemænd på egen hånd eller i samarbejde med andre er i stand til selvstændigt og med god situationsfornemmelse at løse alle relevante opgaver. I praksis betyder det, at danske politifolk i en vid udstrækning forventes at kunne håndtere de fleste af dagligdagens udfordringer uden konstant at skulle forelægge beslutninger for nærmeste leder. Det er efter arbejdsgruppens opfattelse både en nødvendighed og en styrke.

Politiets efter- og videreuddannelse på beredskabsområdet var frem til udgangen af 2006 et ansvar for de daværende politiregioner. Der var ingen formel overordnet koordinering eller planlægning; fra 2004 til 2006 blev efter- og videreuddannelse gennemført i forskelligt omfang og intensitet. Der er behov for tæt samarbejde mellem politikredsene og Politiskolen om udvikling og vedligeholdelse af politiets efteruddannelse i polititaktiske metoder efter ensartede koncepter vedrørende løsning af farlige konfliktsituationer og håndtering af farlige gerningsmænd.

Der er med henblik på en fremadrettet indsamling af al tilgængelig viden og erfaring et behov for revision af politiets indberetningsblanketter i forbindelse med konkret anvendelse af skydevåben. Der mangler især flere detaljerede oplysninger om hændelsens karakter og årsag, om de involverede personer og politifolk og om forløbet af hændelsen. Der er også et behov for at modernisere Rigspolitiets statistikdatabase vedrørende disse hændelser. Den er baseret på forældet teknologi, som vanskeliggør sikker opdatering, overførsel af data og ikke mindst analyse.

Med henblik på fremadrettet indsamling af al tilgængelig viden og erfaring bør der indføres en generel bestemmelse om obligatorisk og systematisk polititaktisk evaluering og debriefing i alle situationer, hvor politifolk har affyret skydevåben med det resultat, at nogen er såret eller dræbt, eller at der har været nærliggende risiko herfor. Desuden bør der iværksættes et længerevarende (3-5 år) tværfagligt projekt – eventuelt som en del af et nordisk/internationalt samarbejde – med det sigte at gennemføre en langt mere dybdegående undersøgelse af de faktorer, der fører til politifolks anvendelse af skydevåben.

OM OPGAVEN OG DENS LØSNING

HVAD ER OPGAVEN?

KOMMISSORIET

Efter drøftelse i politiets koncernledelse den 1. maj 2007 og i Rigspolitiets Centrale Samarbejdsudvalg den 8. maj 2007 besluttede Rigspolitiet at nedsætte en tværfaglig arbejdsgruppe, som skal indsamle al tilgængelig viden samt analysere alle aspekter og elementer i forbindelse med politiets anvendelse af skydevåben gennem de seneste år.

Formålet med analysen er at uddrage viden om de faktorer, som har betydning for politiets brug af skydevåben og at omsætte dette til fremadrettet læring, der kan inddrages i det operative politiarbejde og i politiets uddannelser.

Arbejdsgruppen skal inddrage erfaringer fra udlandet, oplysninger om gerningsmænds/skudofres personlige forhold, psykiske tilstand og bevæbning, forhold i samfundsudviklingen, som kan have indflydelse på politiets anvendelse af skydevåben, politiets uddannelser, alternative magtmidler og politioperative metoder samt de psykologiske faktorer, som har indflydelse på forløbet af de episoder, hvor tjenestevåben kan blive anvendt.

Resultaterne af gruppens analyse skal foreligge i løbet af september måned 2007, eventuelt i form af en delanalyse.¹

Politiets Videnscenter fik ansvaret for gennemførelsen af analysen.

Rigspolitichefen overdrog den 9. maj 2007 opgaven til arbejdsgruppen med følgende præciseringer:

¹ På grund af opgavens omfang og kompleksitet kunne rapporten først færdiggøres ved udgangen af oktober 2007.

Arbejdsgruppen skal basere sit arbejde på eksisterende data- og rapportmateriale vedrørende konkrete skudepisoder inden for de seneste 10 år med hovedvægt på situationer, hvor skydevåben har været affyret, og hvor personer er blevet såret eller dræbt. I muligt omfang skal også optakten til de enkelte episoder søges belyst. Arbejdsgruppens arbejde bør endvidere ikke alene resultere i rent kvantitative opgørelser; der skal også anvendes relevante metoder til støtte for kvalitative vurderinger af de faktorer, som har betydning for politiets anvendelse af skydevåben. Arbejdsgruppen skal endvidere inddrage resultater af lignende undersøgelser, f.eks. det fælles nordiske forskningsprojekt "Politiets brug af skydevåben i Norden", udgivet 2005. Generel viden og erfaring fra udlandet bør omfatte Norge, Sverige og Finland og i muligt omfang England, Tyskland og Holland.

PROJEKTGRUPPEN

Det tværfaglige aspekt i arbejdsgruppen er tilgodeset ved – foruden politifaglig ekspertise – at inddrage psykologisk, sociologisk, kriminologisk, juridisk og retsmedicinsk viden.

Arbejdsgruppen har haft følgende sammensætning: Psykolog Kristina Kepinska Jakobsen, sociolog Anne-Stina Sørensen og antropolog Camilla Kvist, alle Politiets Videnscenter, chefpsykolog Bjarne Frøslee Ibsen, Rigspolitiets Psykologtjeneste, antropolog og lektor Lars Holmberg, Københavns Universitet, statsadvokat Lars Stevnsborg, Rigsadvokaten, vicesstatsobducent Peter Thiis Knudsen, Retsmedicinsk Institut, Syddansk Universitet, vicepolitiinspektør Claus Hjelm Olsen, Københavns Politi, politikommissær Preben Juul Nielsen, Rigspoliet, logistikafdelingen, vicepolitiinspektør Søren Styrk Larsen, Politiskolen, chefpolitiinspektør Flemming Drejer, Bornholms politi, politiinspektør Hans Corfitsen, PET, forhandlingsudvalgs-medlem Claus Hartmann og faglig sekretær Flemming Olsen begge Politiforbundet, vicepolitiinspektør Frode Z. Olsen, Politiets Videnscenter (formand).

Arbejdsgruppens formand refererer til politimester Karsten Petersen, Politiskolen.

Derudover har følgende personer bidraget:

Cecilia Logo-Koefod og Cæcilie Rahbek Schou, begge sociologistuderende, samt Peter Stougaard Melin og Maria Louise Nielsen, begge antropologistuderende, alle Københavns Universitet (bistand til kvantitativ bearbejdning og opdatering af indberetninger og skudsager, kildesøgning og resumering).

Politiassistent Jannie Glæsner, kriminalassistent Torben Skovgaard Bach, vicepoliti-kommissær Leo Vinge Nielsen, politiassistent Tony Neumann, alle Politiskolen, samt vicekriminalkommissær Knud Støiholm, PET (bistand til indhentelse og registrering af indberetninger og skudsager). Politikommissær Lars Juel Clement (bistand til indhentelse af information i Finland).

Vicepolitikommissær Keld Rasmussen, Holbæk Politi, politikommissær Jarl Rosenquist, Politiskolen, politikommissær Uffe Uldall Nielsen og kriminalassistent Henrik Schalls

Jørgensen, Københavns Politi, vicepolitikommisær Jørgen Juel Stitz, Politiskolen, vicepolitinspektør Søren Heick, Politiets Videnscenter, psykolog Pia Munkehøj og psykolog Pår Henrik Nigard, begge lærere i psykologi på Politiskolen (bistand til kvantitativ/kvalitativ bearbejdning af indberetninger og skudsager).

PRÆCISERING & AFGRÆNSNING

Arbejdsgruppen har været nødt til at foretage yderligere afgrænsning for at løse opgaven inden for tidsrammen. Dette betyder at:

Undersøgelsen afgrænses til en statistisk redegørelse for politiets anvendelse af skydevåben i perioden 1996-2006 (11 år), samt af en uddybende kvantitativ og kvalitativ analyse af indberetninger og skudsager fra perioden 2002-2006 (5 år).

Sidstnævnte analyse omfatter alene politiets tjenestepistol, som er personlig udrustning. Dansk politi råder udover tjenestepistol også over maskinpistol, gasgevær samt visse præcisionsskydevåben udleveret til specialenheder, men disse våben anvendes relativt sjældent og har ikke såret eller dræbt personer i den undersøgte periode.

HVAD BESTÅR DATAMATERIALET AF?

INDBERETNINGER OG SKUDSAGER

Rapportens primære datamateriale kan opdeles i 3 hovedgrupper:

- 1) De *indberetninger* (blanket P38) en polititjenestemand i henhold til rigspolitichefens kundgørelse II, nr. 38, pkt. V skal indsende, når han eller hun har anvendt (inklusive truet med) sit tjenestevåben. Der er udvalgt 345 sådanne indberetninger i periode 2002-2006 til brug for den kvantitative analyse, jævnfør metodeafsnittet.
- 2) *Dataudtræk* fra Rigspolitiets centrale database vedrørende politiets anvendelse af skydevåben. Datamaterialet er baseret på de ovenfor nævnte indberetninger. Samtlige 2725 opdateringer af hændelser i databasen i perioden 1996-2006 er bearbejdet til brug for den kvantitative analyse. Dette materiale udgør et væsentligt bidrag til lektor, ph.d. Lars Holmbergs løbende forskning på området.²
- 3) De regionale statsadvokaturers *skudsager* i de tilfælde, hvor politiets skud mod personer har ramt disse. Statsadvokaten skal i medfør af retsplejelovens § 1020a, stk. 2 foretage en undersøgelse af sådanne situationer. Samtlige 24 skudsager i perioden 2002-2006 indgår i den kvalitative analyse. 1 sag er efterfølgende udeladt, da den vedrører en vådeskudsulykke på en af politiets skydebaner.

² Databasen indeholder faktuelle oplysninger om de konkrete hændelser (f.eks. dato, tid, indendors/udendors, belyningsforhold, uniformeret/civil/planlagt indsats, om der er afgivet skud af modpart og af politiet, samt et kort resumé af hændelsesforløbet). Indberetninger sendes til Rigspolitiet, hvor statistikken i anonymiseret form opdateres i databasen med henblik på at danne en samlet statistik for hele landet.

DATA- OG KILDEMATERIALE I ØVRIGT

I 2002 udarbejdede fem politifolk³ et projekt "Skyd – skyd ikke" som en del af deres gennemførelse af Politiets Forberedende Lederuddannelse. Formålet var at undersøge politiets anvendelse af skydevåben i perioden 1999-2001 med henblik på at identificere faktorer og fællestræk, som kunne bidrage til at begrænse brugen af tjenestevåben under patrulje. Undersøgelsen var baseret på en gennemgang af data fra Rigspolitiets centrale database af i alt 447 hændelser, hvor politiet havde anvendt (inklusive truet med) tjenestepistol. Fokus for undersøgelsen var bl.a. tid, anledning og modpartens adfærd, farlighed og bevæbning.

I 2004 udarbejdede fem politifolk⁴ et projekt "Klar!" som en del af deres gennemførelse af Politiets Forberedende Lederuddannelse. Formålet var at undersøge, om politiets vedligeholdende skydeuddannelse med tjenestepistol var tilpasset virkelighedens behov især med hensyn til afstande, lysforhold, og hvorvidt tjenestevåben anvendes udendørs eller indendørs. Undersøgelsen var baseret på en gennemgang af data fra Rigspolitiets centrale database om 29 hændelser i perioden 1999-2003, hvor politiet havde affyret skud med tjenestepistol mod personer.

Derudover er de seks udvalgte lande (Holland, Tyskland, England, Finland, Sverige og Norge) skriftligt underrettet om den igangsatte danske analyse, og de blev anmodet om at bistå med relevant information, herunder tilgængelig statistik vedrørende politiets anvendelse af skydevåben de seneste 11 år i det pågældende land, eventuel forskning eller analyse, information om uddannelses- eller træningsprogrammer samt om polititaktiske koncepter med relation til indsats i farlige situationer og mod farlige personer.

Anmodningen er fulgt op med et 1-2 dages besøg i hvert land, hvor to-tre af arbejdsgruppens medlemmer med forskellig faglig baggrund aktivt har søgt information på politihøjskoler, i centrale enheder i politiet, ved anklagemyndigheden eller hos enkeltpersoner med særlig indsigt i emnet. Forud for studiebesøgene udarbejdede arbejdsgruppen en fælles spørgeguide med 4 hovedspørgsmål: 1) Findes der en landsdækkende overordnet strategi (politik/filosofi) for så vidt angår politiets anvendelse af skydevåben? 2) Hvordan kommer en sådan strategi i givet fald til udtryk? 3) Hvilke konkrete uddannelses- og træningskoncepter understøtter strategien? 4) Hvilket statistisk materiale og hvilken forskning er til rådighed, vedrørende politiets anvendelse af skydevåben i perioden 1996-2006? Til hvert hovedspørgsmål var der udarbejdet en række uddybende underspørgsmål.

I andre lande findes en del kildemateriale, som beskæftiger sig med aspekter af politifolks anvendelse af skydevåben i det pågældende land. Hovedsagelig er det nationale rapporter eller beretninger, ikke sjældent årsberetninger fra f.eks. en national institution, som har til opgave at beskæftige sig med (evt. vurdere eller evaluere) politiets anvendelse af skydevåben.

Af særlig betydning for denne undersøgelse er det fællesnordiske forskningsprojekt fra 2005 "*Politiets bruk av skytevåpen i Norden*" redigeret af professor Johannes Knutsson, Forskningsafdelingen, Politihøjskolen i Oslo. Projektet omfatter dels en national fremstilling og analyse af situationen i hvert land, dels en sammenlignende redegørelse af

³ Lars Fredensborg, Helle Holst Nielsen, Peter Grønbek Nielsen, Bonnie Ludvigsen og Poul Kjeldsen

⁴ Finn Wegner Petersen, Jesper Pedersen, Søren Høj Madsen, Claus Stoltenberg og Erik Rosenlund Knudsen

politiets brug af skydevåben i Norge, Sverige, Finland og Danmark for perioden 1996-2002. Undersøgelsen indeholder tillige et overblik over det retlige grundlag for politiets anvendelse af skydevåben i landene. Bidrag om danske forhold er udarbejdet af lektor i strafferet, ph.d. Thomas Elholm, Syddansk Universitet, og lektor i kriminologi ved Københavns Universitet, ph.d. Lars Holmberg.

De vigtigste fund i såvel udenlandske som danske undersøgelser og kildemateriale vil blive refereret i denne rapporters efterfølgende afsnit, i det omfang de skønnes at være af betydning for rapportens analyser og problemstillinger.

Arbejdsgruppen har endvidere i rapportens sidste halvdel inddraget relevant psykologisk, sociologisk og organisationskulturel teori, som kan være med til i en bred kontekst at forklare relationer mellem mennesker i en vanskelig og ofte stresspræget konfliktsituation. Disse teorier er i sagens natur ikke en direkte følge af analysen af de konkrete hændelser, men er tænkt som et bidrag til forståelsen af bagvedliggende fænomener og dermed også til bestræbelserne på fremover at udvikle politiets uddannelse vedrørende håndtering af konfliktprægede situationer.

Endelig er arbejdsgruppen bekendt med, at rigspolitichefen som en del af et fælles nordisk projekt den 16. april 2007 nedsatte en arbejdsgruppe, hvis opgave er at kortlægge trussels- og voldssituationen mod politifolk. Undersøgelsen baseres hovedsagelig på en analyse af politikredsenes registreringer i 2006 af forskellige former for vold mod tjenestemand i funktion omfattet af straffelovens § 119. Rapporten er endnu ikke færdiggjort, og dens endelige konklusion er således ikke inddraget i denne undersøgelse.

METODER

Valg af metoder skal ses i sammenhæng med undersøgelsens formål og med de praktiske vilkår og muligheder, som har været til rådighed. I denne sammenhæng har den korte tidsfrist for arbejdsgruppens arbejde spillet en afgørende rolle. Adgang til eksisterende viden indgår også som et praktisk vilkår for undersøgelsen. Tidsfristen har især begrænset mulighederne for at gennemgå alle detaljer i det indsamlede udenlandske materiale.

Som beskrevet i kommissoriet er hovedopgaven at analysere eksisterende data og rapportmateriale med hovedvægt på situationer, hvor personer er blevet såret eller dræbt, inklusive optakten til skudepisoden, for på denne måde at identificere væsentlige faktorer, som spiller ind på politiets anvendelse af skydevåben. Analysen skal således munde ud i konklusioner og anbefalinger, som kan omsættes i politiets uddannelse og i det operative arbejde. Sigtet med undersøgelsen er derfor både at identificere eventuelle problemer, samt fremsætte bud på løsningsmodeller i relation til disse.

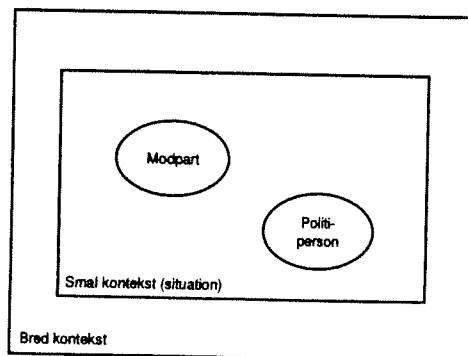
Arbejdsgruppen har under hensyn til kommissoriet vægtet den kvalitative analyse højt; af samme årsag er den kvantitative analyse tilrettelagt med henblik på at understøtte den kvalitative analyse.

Målet var indledningsvis at basere analysen på et repræsentativt og statistisk tilfældigt udsnit på ca. 300 indberetninger⁵ (svarende til mindst 10 procent) af det totale antal indberetninger i perioden 1996-2006. Politikredsene registrerer hver indberetning under journalkode 10195 med angivelse af individuelt løbenummer og årstal. Arbejdsgruppen anmodede samtlige landets politikredse om at indsende journaliserede indberetninger med løbenummer 0001, 0005, 0010 og så fremdeles for hvert år i perioden 1996-2006.

Der er efterfølgende modtaget mere end 800 indberetninger fra stort set hele landet. Visse politikredse kunne dog ikke imødekomme anmodningen i fuldt omfang – især var der problemer med tiden før 2002, hvilket er en medvirkende årsag til, at analysen blev afgrænset til perioden fra 2002-2006. Samtidig viste det sig, at mange politikredse også havde fremsendt indberetninger, som er registreret under en anden journalkode end 10195⁶, hvilket gjorde, at visse politikredse blev ”overrepræsenteret” i materialet. Der er korrigeret herfor, hvorefter i alt 345 indberetninger indgår i analysen – eksklusivt 23⁷ skudsager, hvor politiet har skudt på og enten såret eller dræbt en eller flere personer. Det analyserede materiale udgør således et repræsentativt og tilfældigt udsnit på ca. 25 % af alle indberetninger i perioden 2002-2006 og en totalundersøgelse af alle skudsager fra samme periode.

ANALYSE AF INDBERETNINGER OG SKUDSAGER

Da analysen efter kommissoriet ikke alene skal omfatte den isolerede anvendelse af tjenestepistol, men også inddrage optakten og forhold hos såvel modparten som hos politiet, er gennemgangen af indberetninger og skudsager baseret på en forløbsanalyse. Den fokuserer på processuelle aspekter af forløbet fra politiet tilkaldes eller tager initiativ til at kontakte modparten, til politiet affyrer skud, herunder efterfølgende dispositioner og konsekvenser samt retsmedicinske spørgsmål af betydning herfor. Med henblik på at identificere væsentlige faktorer i situationerne tager analysen desuden udgangspunkt i følgende model:



Ved modparten forstås de(n) person(er), som giver anledning til, at politiet anvender tjenestepistol. Politiperson er den/de polititjenestemænd, som er til stede, når der anvendes våben. Den smalle kontekst er omstændigheder ved den konkrete situation,

⁵ Jf. definition side 6

⁶ Ikke sjældent er indberetningen om anvendelse af skydevåben registreret under samme journalkode, som anledningen til politiets tilkaldelse – drab, roveri eller lignende.

⁷ Der er 24 skudsager i perioden. 1 vedrører et vadeskud på en skydebane, hvor en politibetjent såres. Den er udeladt af denne undersøgelse.

hvorimod der ved den brede kontekst forstås den overordnede sammenhæng, situationen foregår i, herunder aspekter af organisatorisk, samfundsmæssig eller psykologisk art.

DEN KVANTITATIVE ANALYSE

Alle indberetninger og skudsager er gennemgået kvantitativt med henblik på at indsamle enhver nedfældet oplysning, som kan belyse omstændighederne ved hændelsen i den smalle kontekst begyndende ved det tidspunkt, hvor politiet første gang bliver involveret (ofte ved anmeldelsens indgivelse til vagthavende eller via 112) til det tidspunkt, hvor handlinger med umiddelbar tilknytning til politiets anvendelse af tjenestepistol er afsluttet (typisk hvor modparten enten har opgivet den adfærd, som førte til brug af tjenestevåben, eller hvor eventuel tilkaldt ambulance har afhentet en såret eller dræbt person).

Den kvantitative gennemgang af 345 *indberetninger* i perioden 2002-2006 er foretaget af personer med politifaglig baggrund og af studentermedhjælperne. Alle er forinden arbejdets påbegyndelse vejledt med henblik på at sikre, at der alene registreres information, som konkret er anført i indberetningen.

Den kvantitative gennemgang af de 23 *skudsager* er foretaget af personer med politifaglig, psykologisk, sociologisk, medicinsk eller antropologisk baggrund – hovedsagelig medlemmer af arbejdsgruppen. I det omfang der i indberetninger og skudsager har været vedlagt objektive oplysninger om modparten (f.eks. udskrift fra strafferegister, lægelige erklæringer eller mentalundersøgelser) er dette selvstændigt registreret, og i relevant omfang indgår disse oplysninger i analysens resultater.

DEN KVALITATIVE ANALYSE

Resultaterne af den samlede kvalitative analyse af situationernes forløb i de 23 skudsager er baseret på de forskellige faggruppers gennemlæsning, faglige overvejelser, diskussioner på en workshop og på efterfølgende møder. Fokus i disse sammenhænge har været de mest fremtrædende *karaktéristika ved situationerne*, fundet på baggrund af de observationer, der er gjort i løbet af gennemlæsningerne. Analysen har således ikke været rettet mod at evaluere enkeltsager og enkeltpersoners handlinger og dispositioner, men alene mod at identificere mønstre og forhold i materialet, som kan bidrage til læring. Ved analysen har den tværfaglige arbejdsgruppe derfor også trukket på egen viden og erfaring – ikke mindst set i lyset af det relativt begrænsede datagrundlag.

Desuden har mere samlede teoretiske bidrag fra forskellige faggrupper været fremlagt for arbejdsgruppen. Disse bidrag vedrører primært det teoretiske grundlag for den brede kontekstanalyse og er udsprunget dels af gennemlæsning af skudsager, dels af workshoppenes analyseresultater, som herefter har været udgangspunkt for yderligere fortolkning med henblik på at kortlægge de vigtigste faktorer af betydning for politiets anvendelse af skydevåben.

Det skal bemærkes, at tværfagligheden i gruppen har været en stor styrke i bestræbelserne på at analysere konkrete faktorer, som gør sig gældende i aktuelle hændelser, og i den efterfølgende bearbejdning og sammenfatning af mulige sammenhænge og forklaringer til brug for fremadrettede forslag og anbefalinger. Der har været overraskende stor enighed i hele arbejdsgruppen om alle vigtige observationer og konklusioner.

BEMÆRKNINGER TIL DATAMATERIALET

Arbejdsgruppen har ved gennemgangen af de 345 indberetninger og 23 skudsager måttet konstatere, at materialet er mangelfuldt for så vidt angår information om vigtige faktorer til belysning af forhold af psykologisk karakter og af den konkrete sociale interaktion, der har været mellem politiet og modparten samt indbyrdes mellem de politifolk, som var involveret i opgaven. Det er tydeligt, at materialet først og fremmest er produceret til brug for en strafferetlig vurdering, men det vanskeliggør en bredere og mere nuanceret vurdering og sammenligning af situationerne.

Datamaterialet vedrører udelukkende situationer, hvor politiet *har* gjort brug af skydevåben. I sagens natur sker der i dag ikke registrering i de tilfælde, hvor politiet – til trods for at alle materielle betingelser beskrevet i love og regler er opfyldt – *ikke har* gjort brug af skydevåben, men løst situationen på en anden måde. Det ville imidlertid – set ud fra et læringsperspektiv – have været et værdifuldt sammenligningsgrundlag, og denne mangel må derfor anses for en svaghed i dokumentationen af politiets håndtering af farlige konfliktsituationer.

Også i relation til Rigspolitiets database vedrørende indberetninger af politiets anvendelse af skydevåben er der set mindre mangler. Fuldstændigheden er afhængig af, om de enkelte politikredse indsender indberetninger i alle sager, hvor der er anvendt skydevåben. Dette synes ikke altid at være tilfældet: et tilfældigt udtræk af indberetninger fra 2002-2006 viser, at ca. 2 procent af disse ikke findes i databasen. Rigspolitiets personale overfører manuelt oplysninger fra P 38 blanketten. Proceduren er arbejdskrævende og indebærer risiko for fejltastninger, da de samme oplysninger skal opdateres manuelt flere gange. Databasen er desuden baseret på et forældet edb-program (DSI-system), hvilket gør elektronisk udveksling med mere tidssvarende statistik- og databehandlingsprogrammer umulig.

Det har derfor været nødvendigt at gennemgå databasen vedr. 1996-2006 systematisk og kode relevante oplysninger i et statistikbehandlingsprogram, ligesom oplysninger i sagsresumeer er sammenholdt med de statistiske oplysninger. I en ikke ubetydelig del episoder er der uoverensstemmelser mellem de statistiske oplysninger og sagsresumeeet. Det kan for eksempel forekomme:

- at modparten ifølge statistikken har været bevæbnet med stikvåben, mens det af resumeet fremgår, at der ikke er fundet våben,
- at resumeet oplyser, at modparten har angrebet politiet, mens dette *ikke* fremgår af statistikken,
- at politiets afgivelse af skud med gasvåben er opdateret som afgivelse af skarpe skud (særligt i 1998 og i 2006) og
- at den samme episode optræder flere gange – formodentlig indberettet af forskellige politifolk.

Uoverensstemmelser og fejl ses ikke at være af systematisk karakter, men bærer præg af tilfældig fejltastning og i visse tilfælde fortolkningsproblemer, når komplekse sagsforløb skal indpasses i en række snævre kategorier. For at skabe et ensartet analysemateriale til brug for opgørelser over det totale antal indberetninger i perioden 1996-2006 er uoverensstemmelser søgt rettet efter følgende retningslinjer:

- I de episoder, hvor sagsresumeeet giver tilstrækkelige oplysninger, er de statistiske oplysninger rettet, hvis de ikke passer med resumeet.
- I tilfælde, hvor resumeet ikke indeholder tilstrækkelige oplysninger, er de oprindelige oplysninger i statistikken lagt til grund, også i tvivlstilfælde.
- I de episoder, hvor politiet har ramt personer, er der endvidere foretaget en sammenligning med oplysninger fra statsadvokatens resumé af sagen. I de tilfælde, hvor der har været uoverensstemmelser, er statsadvokatens oplysninger lagt til grund.
- Endelig er episoder, som figurerer flere gange, samlet til én, hvis episoden har udspillet sig på én geografisk lokalitet. Sammenhængende sager, som har udspillet sig flere steder (f.eks. ransagning efter gerningsmænd på flere adresser), figurerer fortsat hver for sig.

Denne fremgangsmåde betyder, at der *ikke* er fuld overensstemmelse mellem den foreliggende opgørelse og Rigspolitiets offentliggjorte tal for antal episoder, antal afgivne skud mm. (da denne er baseret på et direkte udtræk af databasens oplysninger).⁸

Tal vedrørende det samlede antal indberetninger fra 2005 og 2006 afviger fra de af Rigspoliet offentliggjorte med henholdsvis 5 og 6 sager. I 2006 skyldes dette tilsyneladende, at en omfattende anholdelsesaktion, som i Rigspolitiets database er opført under 7 enkelte indberetningsnumre, er slået sammen til én i den offentliggjorte opgørelse. Vedr. 2005 er det ikke muligt at afgøre, hvorfor Rigspolitiets officielle opgørelse har færre indberetninger end databasen.

ARBEJDETS TILRETTELÆGGELSE

Arbejdsgruppen har afholdt 7 fælles møder, hvoraf 1 har været af 2 dages varighed. 2 møder i maj og juni 2007 blev anvendt til afgrænsning af opgaven, fastlæggelse af metoder og undersøgelsesdesign samt til planlægning af arbejdet – herunder kontakter til udlandet. Arbejdsgruppens medlemmer har herefter individuelt eller i samarbejde med andre produceret selvstændige bidrag eller statistik til brug for den endelige rapport, ligesom hovedparten af arbejdsgruppens medlemmer, jf. metodeafsnittet, har bidraget ved den kvantitative og kvalitative analyse af de enkelte indberetninger og skudsager.

På et 2-dages møde i slutningen af august 2007 blev den samlede analyse gennemført, og arbejdsgruppen blev enige om alle væsentlige konklusioner og anbefalinger. Efter yderligere 4 møder i september og oktober 2007 blev den endelige rapport godkendt af en enig arbejdsgruppe.

⁸ Tallene for det samlede antal indberetninger afviger desuden for år 2000 fra en tidligere opgørelse (Holmberg 2005). Dette skyldes, at en fornyet gennemgang af materialet har afsløret enkelte dubletter, som nu er fjernet.

2

LOVGRUNDLAG, UDDANNELSE, VÅBEN OG AMMUNITION

Dette kapitel giver et overblik over det regelgrundlag, som gælder for politiets anvendelse af skydevåben, og de fagplaner og målsætninger, som er gældende for politiets nuværende uddannelse. Uddannelsesafsnitter fokuserer dels bredt på "magtanvendelse", hvori skydevåben indgår som det ultimative magtmiddel, dels smalt på den aktuelle udformning af politiets skydeuddannelse og -træning på forskellige niveauer i grund- og videreuddannelsen. Sidst i kapitlet redegøres kort for det våben og den ammunitionstype, der anvendes i Danmark sammenlignet med udvalgte nabolande.

Formålet er at give en bredere forståelse af forhold, som ikke kan anses for alment kendte, og som danner baggrund for såvel analysen som arbejdsgruppens anbefalinger.

REGELGRUNDLAGET FOR POLITIETS ANVENDELSE AF SKYDEVÅBEN

POLITILOVEN

Indtil politiloven trådte i kraft den 1. august 2004 fandtes politiets lovhjemmel til at anvende magt (f.eks. skydevåben) i straffelovens § 13 og § 14 om lovligt nødværge og nødret. Disse bestemmelser gælder for enhver borger, som udøver en eller anden form for magt (vold) for at forsvare sig selv eller andre. Som udgangspunkt er det strafbart for enhver at begå vold mod et andet menneske, men § 13 og 14 imødeser, at der kan være omstændigheder, som gør en sådan handling straffri.

Gennem årtier har der eksisteret en intern instruks (kundgørelse II nr. 38) udfærdiget af rigspolitichefen. Kundgørelsen beskriver i detaljer, i hvilke situationer og under hvilke vilkår anvendelse af skydevåben kan være berettiget. Kundgørelsen er løbende ajourført og fortsat gældende. Politiets adgang til at anvende magt, herunder skydevåben, er nærmere reguleret i politiloven og i bekendtgørelse om politiets anvendelse af visse magtmidler. Formålet med denne del af politiloven er ikke at ændre i den hidtidige

retstilstand, men at skabe udtrykkelige og klare lovregler på området for bl.a. at styrke borgernes retssikkerhed samtidig med, at politiet får et klarere lovgrundlag at arbejde på. For så vidt angår brug af skydevåben er de centrale bestemmelser i politiloven:

§ 16. Politiets magtanvendelse skal være nødvendig og forsvarlig og må alene ske med midler og i en udstrækning, der står i rimeligt forhold til den interesse, der søges beskyttet. Det skal indgå i vurderingen af forsvarligheden, om magtanvendelsen indebærer risiko for, at udenforstående kan komme til skade.

Stk. 2. Magt skal anvendes så skånsomt, som omstændighederne tillader, og således at eventuelle skader begrænses til et minimum.

§ 17. Skydevåben må kun anvendes med henblik på

- at afværge et påbegyndt eller overhængende farligt angreb på person,*
- at afværge overhængende fare i øvrigt for personers liv eller for, at personer pådrager sig alvorlige helbreds-skader [...],*
- at sikre pågribelsen af personer, der har eller med rimelig grund mistænkes for at have påbegyndt eller gennemført et farligt angreb på person, medmindre der ikke skønnes at være risiko for, at den pågældende på ny vil gøre sig skyldig i et sådant angreb.*

Stk. 2. Før politiet afgiver skud, der indebærer risiko for skade på person, skal det så vidt muligt først ved advarselsråb og dernæst ved varselsskud tilkendes gives vedkommende, at politiet har til hensigt at skyde, hvis ikke politiets påbud efterkommes. Det skal endvidere så vidt muligt sikres, at vedkommende har mulighed for at efterkomme påbuddet.

Stk. 3. Er der nærliggende risiko for, at udenforstående kan blive ramt, må der kun skydes i yderste nødsfald. [...]

Stk. 5. Har politiets skudafgivelse medført skade på person, skal den pågældende straks undersøges af en læge.

En detaljeret gennemgang og fortolkning af de enkelte bestemmelser i politiloven kan findes i Thomas Elholms "Nye regler for politiets brug af skydevåben i Danmark".⁹

RIGSPOLITIETS KUNDGØRELSE II NR. 38

Kundgørelsens fire første afsnit indeholder politiets almindelige regler for anvendelse af skydevåben, bestemmelser for politifolks afgivelse af skud (herunder også affyring af tjenestevåben under kommando) og for varselsskud. Indholdet svarer til politiloven.

I kundgørelsens § 9 bestemmes, at der efter enhver anvendelse af skydevåben eller trussel med skydevåben snarest muligt ad tjenestevejen skal ske skriftlig indberetning til rigspolitechefen i overensstemmelse med en særlig vejledning.

Vejledningen foreskriver blandt andet, at der skal anvendes en til formålet udarbejdet blanket (P 38). Indberetningen skal almindeligvis udfærdiges af den eller dem, der har gjort brug af skydevåbenet. Hvis det sker under kommando, bør indberetning udfærdiges af den ansvarlige leder af politiaktionen. P 38 er opdelt i 3 afsnit: 1) beskrivelse af hændelsesforløbet 2) politidirektørens eller politimesterens indstilling samt 3) statistiske oplysninger. For så vidt angår beskrivelse af hændelsesforløbet, fremgår det at den bør

⁹ Elholm i Knutsson 2005:11-28

omfatte optakt til situationen, overvejelser og dispositioner i sagens anledning (herunder vurdering af andre magtmidler og metoder), udførelsen inklusive oplysning om eventuelt advarselsråb, varselskud eller ordre, resultatet af indsatsen, herunder virkning af afgivne skud, ramte personer, skadeomfang samt fund af våben.

RIGSPOLITIETS KUNDGØRELSE II NR. 39

Rigspolitichefens kundgørelse II nr. 39 indeholder detaljerede regler om politiets vedligeholdende skydetræning – også benævnt øvelsesskydninger. Det er politidirektørernes ansvar at sikre, at der årligt gennemføres mindst 2 øvelsesskydninger – normalt forår og efterår. Kundgørelsen indeholder også en række detaljerede forskrifter om fremgangsmåde og sikkerhedsmæssige forhold, bl.a.:

Kun certificerede skydeledere kan lede skydeuddannelse af danske politifolk. Skydeledere skal have gennemgået et særligt skydelederkursus med tilfredsstillende resultat. Skydeledercertifikatet har en gyldighedsperiode på 3 år og giver bemyndigelse til at kunne lede øvelsesskydninger. Ved fornyelse af certifikatet skal det godtgøres, at skydelederen er aktiv. Skydelederen skal gennemføre lokale skydeuddannelser såvel praktisk som teoretisk, hvor han eller hun skal bistå skytterne med vejledning og medvirke til en holdningsprægning i forhold til skydning, skydeuddannelse og skydevåben. Forinden skydningen iværksættes, skal der således gives grundig instruktion i våbenbetjening, skydeteknik og omgang med ammunition, og der skal tages forskellige sikkerhedsmæssige forholdsregler – bl.a. for at undgå vådeskud og høreskader.

Skydelederen er øverste myndighed på skydebanen og har ansvar for sikkerheden og skydningernes gennemførelse. Han eller hun kan endvidere anvendes som faglig rådgiver i forhold vedr. skydevåben og skydeuddannelse. Skydelederen er over for politidirektøren ansvarlig for skydeuddannelsen og tilser, at målsætningerne opnås vedr. den enkelte skytte. Opnås der ikke et tilfredsstillende resultat, skal skydelederen sikre, at der gives yderligere undervisning til den enkelte, så kravet opfyldes.

Skydeuddannelsen skal gennemføres efter sikkerhedsbestemmelser fastsat af Forsvaret¹⁰ og i Politiets Håndbog for Skydeledere. Håndbogen¹¹ beskriver sikkerhedsbestemmelser, skydeuddannelsen, skydeteori, sårballistik, skydebaner og skivemateriel, skydeprogrammer, tjenestevåben og ammunitionstyper. Principperne for den nuværende skydeuddannelse er fastlagt i 1998 og består af 3 dele: 1) Polititaktik, mentaltræning og skydeteori med et skydemodul i dagslys om foråret og i mørke om efteråret. 2) Realistiske taktiske træningsmomenter, hvor skytten anvender særligt tjenestevåben med farvepatroner 3) Simulatorskydning hvor tekniske, taktiske og mentale elementer indgår.

Alle polititjenestemænd, der har fået udleveret et tjenestevåben, har pligt til at deltage i de halvårslige pistolskydninger. Politikredsene har pligt til at føre kontrol og derigennem sikre, at personale udrustet med tjenestevåben også gennemfører de halvårslige skydninger. Politikredsene skal til Rigspolitiet indberette omfanget af personalets udeblivelse fra øvelsesskydning med oplysning om fraværsårsag.

¹⁰ HRN 911-11, sikkerhedsbestemmelser for skydning med kamptroppers våben i fredstid, indeholdt i Politiets Håndbog for Skydeledere.

¹¹ Revision påbegyndt i 2006 – efter det oplyste endnu ikke afsluttet.

POLITIETS UDDANNELSE I ANVENDELSE AF MAGT

Politiets grunduddannelse (PG) strækker sig over 3 år og består af fire dele: 2 overvejende teoretiske moduler (PG I og PG III), som gennemføres på Politiskolen, og 2 overvejende praktiske moduler (PG II og PG IV), som gennemføres henholdsvis i en lokal politikreds og i Københavns Politis Beredskabssektion. Hovedindholdet i dette afsnit er baseret på notater udarbejdet af de ansvarlige fagledere på Politiskolen og i Københavns Politi.

POLITIETS GRUNDUDDANNELSE MODUL I OG III (PG I OG PG III)

Uddannelsen på PG I og PG III, som hver har en varighed af 8 måneder afbrudt af en praktikperiode (PG II), indeholder en del forskellige teoretiske og praktiske fag. Følgende fag og emner er af direkte betydning for denne undersøgelse:

- Generel politifaglig og juridisk undervisning i håndtering af konflikter og lovlig magtanvendelse.
- Specifik undervisning i anvendelse af skydevåben (og andre magtmidler) samt i polititaktiske koncepter til brug for indsats i konkrete situationer, hvor skydevåben kan komme på tale.
- Generel fysisk træning og specifik undervisning og træning i forskellige former for selvforsvar og anholdelsesteknikker.
- Psykologi.
- Sociologi og kriminologi.
- Førstehjælp.

Det er en overordnet målsætning i politiets uddannelse, at polititjenestemænd på egen hånd eller i samarbejde med andre er i stand til selvstændigt og med god situationsfornemmelse at løse alle relevante opgaver¹². Det er endvidere en målsætning, at undervisning på PG I og PG III i muligt omfang søges gennemført som tværfaglig undervisning, således at flere forskellige faglærere arbejder sammen om at gennemgå udvalgte emner. Det påhviler den politifaglige klasselærer at koordinere planlægningen og tilrettelæggelsen af den tværfaglige undervisning.

GENEREL POLITIFAGLIG OG JURIDISK UNDERVISNING I HÅDTERING AF KONFLIKTER OG LOVLIG MAGTANVENDELSE

I fagene polititeori og strafferet undervises i det formelle grundlag for løsning af konflikter gennem dialog og om fornøden fysisk magt herunder anvendelse af stav og ultimativt tjenestevåben. Undervisningen gennemføres som traditionel klasseundervisning, hvor teori gennemgås på baggrund af lov- og regelgrundlaget¹³. I polititeori gennemføres også i en vis udstrækning situationsspil samt dilemma- og disponeringsøvelser baseret på såvel generelle praktiske erfaringer som – efter praktikperioden – politibetjentenes egne erfaringer. Mental forberedelse er en del af undervisningen. Under PG I er fokus på gældende lovgivning, da de nye politibetjente ikke har et personligt erfaringsgrundlag at

¹² Kursusplan for PG I og III.

¹³ Relevante bestemmelser fra retsplejeloven, straffeloven, politiloven med tilhørende bekendtgørelser samt rigspolitechefens kundtgørelser.

trække på. På såvel PG I som PG III bringes begrebet nødvendig og forsvarlig magtanvendelse ind i diskussioner i forbindelse med gennemgang af konkrete politimæssige opgaver af enhver art. På PG III anvendes og diskuteres magtanvendelse på baggrund af personlige erfaringer, ligesom konkrete sager – herunder sager, hvor politifolks dispositioner efterfølgende bliver behandlet af statsadvokaterne – inddrages.

Undervisning i polititeori varetages af klasselærere (politifolk med mindst 10 års tjeneste), som har gennemgået forskellige pædagogiske og psykologiske særkurser. Klasselærerne rekrutteres til Politiskolen fra alle dele af dansk politi. Der er derfor en vis faglig og geografisk variation i deres baggrund – selvom de alle har forrettet deres første 5-6 år tjeneste som uniformeret politibetjent. Undervisningen i strafferet varetages af jurister – typisk politiets anklagere. Der aflægges eksamen i såvel polititeori som strafferet ved afslutning af PG III.

TEORETISK OG PRAKTISK UDDANNELSE I ANVENDELSE AF SKYDEVÅBEN

Målsætningen er, ”at eleven kan anvende sit tjenestevåben sikkerheds- og træfningsmæssigt forsvarligt, samt har kendskab til pistolens funktion og virkemåde.”¹⁴ Der undervises i bl.a. våbenkendskab, -betjening og -vedligeholdelse, i opbevaringsbestemmelser, korrekt brug af bæremidler til våbnet, sikkerhedsbestemmelser, skydeteorier, våbenvirkningsmyter, ballistik, fysiologisk og psykologisk virkning på mennesker ved våbentrussel.

Den praktiske undervisning i anvendelse af tjenestevåbnet gennemføres som præcisionsskydning, skydning i dagslys og i mørke, skydning i skydesimulator samt anvendelse af tjenestevåben i forbindelse med taktiske opgaver og ved nærkampskydning. Undervisningen baseres også på erfaringer fra konkrete sager og omfatter også en holdningsmæssig bearbejdning af politibetjentene i korrekt brug af og omgang med våben. Hver politibetjent følges for at kunne iværksætte fornøden differentieret undervisning. Undervisningen på PG I omfatter 53 lektioner à 45 minutter bestående af: 4 lektioner i våbenudlevering, 2 lektioner i våbenkendskab, -virkning og ballistik, 45 lektioner grunduddannelse på skydebane og 4 lektioner mørkeskydning på skydebane. Ved uddannelsens afslutning skal eleven bestå en særlig skydetest. I modsat fald bliver eleven pålagt at gennemføre ekstraskydninger, indtil kravet er opfyldt.¹⁵

Undervisningen på PG III omfatter 31 lektioner à 45 minutter bestående af: 20 lektioner grunduddannelse på skydebane, 5 lektioner mørkeskydning på skydebane, 4 lektioner uddannelse i skydesimulator og 2 lektioner på handlebane”.¹⁶ Pistoluddannelsen afsluttes med prøver, hvor eleverne på tilfredsstillende vis skal gennemføre særlige testskydninger. Uddannelsen på PG III er analog med målet for pistoluddannelsen på PG I, og man forventer således en stabilisering af såvel de træfnings- som betjeningsmæssige resultater.

TEORETISK OG PRAKTISK UDDANNELSE I POLITITAKTISKE METODER TIL LØSNING AF KONKRETE FARLIGE OPGAVER

Målsætningen med den såkaldte *beredskabsuddannelse* er, at ”eleverne erhverver sig kundskaber og færdigheder, som gør, at de under løsningen af praktiske politiopgaver sættes i stand til at vælge og anvende den adfærd og fremgangsmåde, der er mest hensigtsmæssig for opgavens løsning, og som udgør mindst mulig risiko for dem selv og

¹⁴ Fagplan PGI – skydning – pistol og maskinpistol 040607

¹⁵ Pensumplan PGI-pistol 040607

¹⁶ Pensumplan PGIII-pistol 181200

andre.”¹⁷ Der undervises i materielkendskab, taktiske grundprincipper, magtanvendelse, makkermetode og første patruljevogn på gerningsstedet. Der indøves forskellige principper og løsningsmodeller og undervises i mentale aspekter ved anvendelse af tjenestepistol. Uddannelsen omfatter både polititaktisk optræden som enkeltmand, i makkerpar og som deltager i en enhed, hvori bl.a. følgende discipliner indgår:

- aktionsteori og polititaktiske grundprincipper
- taktiske indsatsprincipper
- makkermetoder
- samarbejdsøvelser
- anholdelse af farlig gerningsmand, som har forskanset sig
- standsning af bil med farlig gerningsmand

Den tekniske og praktiske uddannelse i at betjene og anvende tjenestepistol og dele af de teoretiske forudsætninger (operative teknikker og taktikker relateret til brug af skydevåben) varetages af lærere, som alle er uddannede skydeinstruktører og tillige har erfaring og uddannelse som delings- eller gruppeførere.

GENEREL FYSISK TRÆNING OG SPECIFIK UNDERVISNING I SELVFORSVAR OG ANHOLDELSESTEKNIKKER

Målsætningen er, at politibetjentene modtager undervisning, som dels videreudvikler deres fysiske og psykiske egenskaber, herunder giver dem indsigt i egne stærke og svage sider, dels giver dem viden, færdigheder og holdninger, så de ved uddannelsens afslutning er i stand til – på egen hånd og/eller i samarbejde med andre – at løse daglige politiopgaver på en tillidsvækkende, smidig og hensigtsmæssig måde herunder anvende politiets selvforsvarsteknikker og magt med størst mulig hensyn til egen sikkerhed og uden at tilføje andre unødigt overlast.¹⁸

Politibetjentenes fysiske form opbygges, så de besidder det fornødne fysiske overskud til at kunne handle med psykisk overskud i arbejdsrelaterede stresssituationer. I undervisningen afprøves betjentenes stresstærskel gennem forholdsvis enkle opgaver, som skal løses under stor fysisk anstrengelse. En del af undervisningen er forsvar over for andres våben, sikring af eget våben, afvæbning og sikring af person. Undervisningen varetages af lærere med særlig uddannelse inden for idræt og selvforsvar. Der er både lærere med civil og med politimæssig baggrund. Der aflægges eksamen i idræt og i selvforsvar.

PSYKOLOGI

Undervisning i psykologi råder over 83 lektioner på både PG I og PG III. Fagplanen er opdelt i tyve overordnede emner, som falder i følgende tre grupper:

- Introduktion til fagets almene begreber og tankegange
- Redskabsorienterede emner til politiets brug i udøvelsen af deres fag
- Emner omhandlende politifolks egen-psykologi og påvirkning af jobbet.

Hver af de tyve emner er i pensumplanerne opdelt i en række underpunkter med præciserende mål for undervisningen. Fælles for målene er, at der sigtes på en tilegnelse

¹⁷ Fagplan PG I beredskabsuddannelse 120202 samt for PGIII 070102

¹⁸ Pensumplan PG I, selvforsvar og magtanvendelse 010106, samt fagplan for fysisk træning og dannelse 150302

inden for tre grundlæggende områder: Viden, færdigheder og holdninger. Dertil kommer, at der i pensumplanerne er krav om, at politibetjentene forholder sig kritisk selvreflekterende til deres rolleudøvelse og udvikling som fagfolk.

På PG I er der særligt fokus på:

- Krise og stress
- Kommunikation og borgerkontakt

På PG III omfatter undervisningen:

- Psykologisk orienteret analyse af PG II
- Krisebehandling samt stressbearbejdning
- Polititjenestens påvirkning af den enkelte
- Autoritet, magt og magtudøvelse
- Konflikt og konfliktløsning
- Aggression og vold

Der arbejdes løbende på at gøre psykologiundervisningen så nær på politiets praksis som muligt, f.eks. ved tværfaglige forløb sammen med skolens politiuddannede undervisere og øvelsesbaseret undervisning. Undervisningen varetages af psykologer. Der aflægges ikke eksamen i psykologi.

SOCIOLOGI – KRIMINOLOGI

Undervisningen i sociologi på grunduddannelsen består af 12 lektioner på PG I og 12 lektioner på PG III. Derudover modtager eleverne på PG III undervisning i kriminologi, i form af 4 foredrag af 3 lektioners varighed. Emnet magt berøres på såvel PG I som PG III. Endvidere behandles sociale og kulturelle forhold vedrørende forskellige befolkningsgrupper. Undervisningen varetages af sociologer. Der aflægges ikke eksamen i sociologi og kriminologi.

FØRSTEHJÆLP

Målsætningen er at give politibetjentene viden om menneskets livsvigtige funktioner: åndedræt, kredsløb, hjerne, menneskets anatomi, sygdomme, psykiske reaktioner, chok og hygiejne. Der undervises i trinvis førstehjælp (stands ulykken, livreddende førstehjælp, alarmering, chokforebyggelse, kunstigt åndedræt og hjertemassage) samt i brug af førstehjælpstaske. Samarbejde mellem redningsvæsen og politi indgår også i undervisningen, som veksler mellem teori og praktiske øvelser. På PG I er afsat 22 lektioner. Undervisningen afsluttes med en mundtlig og en skriftlig prøve. Faget følges op med 4 lektioner på PG III, som dels anvendes til repetition af tidligere indlært stof, dels til praktiske øvelser i tilknytning til livreddende førstehjælp. Undervisningen varetages af medarbejdere fra Røde Kors og Politiskolens lærere i beredskabsfag. Der afholdes kun prøve på PG I.

POLITIETS GRUNDUDDANNELSE MODUL II OG IV (PG II OG PG IV)

Uddannelsen på PG II og PG IV varer henholdsvis ca. 18 og ca. 5 måneder og er dels praktisk polititjeneste på en politistation, dels praktisk polititjeneste og uddannelse i Københavns Politis Beredskabssektion.

PG II – PRAKTISK TJENESTE PÅ EN POLITISTATION

Under PG II-uddannelsen er der ikke en decideret (videre)uddannelse i anvendelse af tjenestepistolen. De nye politibetjente indgår i den almindelige polititjeneste på lige fod med øvrige og ældre kolleger. Det er målsætningen, at de hver især de tre første måneder tilknyttes mere erfarne vejledere, hvis opgave blandt andet er at støtte den nye betjents fortsatte praktiske og holdningsmæssig uddannelse blandt andet ved at være opmærksom på mulige faglige eller teoretiske mangler og i nødvendigt omfang afhjælpe disse.

Politibetjentene deltager i de obligatoriske halvårslige tjenesteskydninger, hvis formål er at vedligeholde de allerede indlærte færdigheder i at betjene tjenestevåbenet. Hver tjenesteskydning består typisk af 50 afgivne skud under ledelse og instruktion af skydeledere.

PG IV – PRAKTISK TJENESTE I KØBENHAVNS POLITIS BEREDSKABSSEKTION

PG IV uddannelsen for alle landets politibetjente gennemføres af Københavns Politi. De første fire uger anvendes til uddannelse i beredskabsmæssige discipliner – primært ”Det Mobile Indsatskoncept” og indtrængningskoncepter til brug for anholdelse af ”farlig gerningsmand og/eller psykisk syg person”. Uddannelsen bygger på viden og færdigheder indlært under PG I-III, og der lægges vægt på at gennemføre øvelser og skydninger som en del af en gruppe. For så vidt angår farlig psykisk syg person indøves brug af alternative magtmidler i form af skjolde og specialskum¹⁹.

Overordnet bygger anholdelse af farlig gerningsmand på to principper:

- 1) Anholdelse af farlig gerningsmand (normalt bevæbnet og/eller forskanset) skal gennemføres med størst grad af sikkerhed for politiet og omkringboende og ved brug af mindst mulig magt.
- 2) Den farlige person skal ”komme til politiet” gennem motivation og mulighed for at overgive sig. Taktikken er at fastfryse situationen for at skabe overblik og manøvre mulighed.

VEDLIGEHOLDELSKURSER OG HALVÅRLIGE TJENESTESKYDNINGER

POLITIETS EFTER- OG VIDEREUDDANNELSE (PRV/PRL)

Efter afslutning af grunduddannelsen søges politifolks færdigheder i brug af tjenestevåben og polititaktiske koncepter (beredskabs- og udrykningstjeneste) fastholdt og udviklet gennem Politiets Regionale Vedligeholdelsesuddannelse (PRV) og Politiets Regionale Lederuddannelse (PRL). Frem til 1. januar 2007 var landets 54 politikredse samlet i 6 politiregioner, som havde ansvaret for at gennemføre disse kurser²⁰. I perioden fra 1996 og frem til september 2004, hvor en kursushåndbog blev udsendt af Rigspolitiet, gennemførte politiregionerne kurserne på eget initiativ med forskelligt interval, indhold og varighed.

¹⁹ Der er tale om en specialfremstillet 6 kg trykbeholder med 50 cm gummislange og dyse indeholdende 2 liter godkendt væske bestående af vand og sæbe i en 3-6 procent opløsning samt komprimeret atmosfærisk luft. Skummet kan anvendes både inden- og udendørs.

²⁰ Efter 1. januar 2007 er de 54 politikredse samlet i 12, og politiregionerne eksisterer ikke mere. Ansvaret for efter- og videreuddannelsen (PRV/PRL) ligger nu i de nye politikredse.

Hensigten med kursushåndbogen er at sikre en ensartet uddannelse på PRV/PRL i hele landet. Kursushåndbogen beskriver uddannelse i udryknings- og beredskabstjeneste – herunder vedligeholdelsesuddannelse i magtanvendelse og brug af skydevåben, og den indeholder fag- og pensumplaner med angivelse af indhold og timetal for de enkelte emner samt intervaller for kursernes gennemførelse.²¹

Formålet med regionernes efter- og videreuddannelse er at vedligeholde den viden og de personlige færdigheder og holdninger, politibetjentene har erhvervet under grunduddannelsen, herunder den forståelse for grundregler og normer, der er gældende for polititjenestens udførelse i det danske samfund, så de med evne og vilje kan optræde som professionelle polititjenestemænd. Uddannelsen omfatter kendskabet til gældende love, kundgørelser og meddelelser vedrørende magtanvendelse, træning i anvendelse af politiets udrustning, materiel, våben og hjælpemidler samt praktisk udførelse af normale tjenesteforretninger.

Undervisningen på PRV og PRL er dels udformet til operativt personale, dels til ikke-operativt personale²². Størstedelen af kurserne er obligatoriske. De valgfrie kurser er typisk ”funktionskurser”, der kan søges af polititjenestemænd med behov for målrettet uddannelse i forbindelse med pågældendes aktuelle funktion. Undervisningen varetages af særligt uddannede regionale instruktører.

Et af de obligatoriske emner for alt uchangeret personale i uddannelsen på PRV er vedligeholdelse (Skydning Trin II) af færdigheder i anvendelse af tjenestepistol. Kurset skal gennemføres inden udløbet af det andet år efter den afsluttede grunduddannelse (PG IV). Kurserne gentages herefter med 2 års interval for operativt personale og med 4 års interval for ikke-operativt personale.

Der er afsat 2 timer til kurset, som består af en teoretisk gennemgang af indramning og indtrængning, våbenbetjening, materielkendskab, egen og andres sikkerhed, magtanvendelse, praktisk gennemgang af lade- og afladeprocedurer på pistol og maskinpistol, makkermetoden i praksis, indramning og fastfrysning, taktisk placering og udkald af gerningsmand samt dækningstykkelser.

Kurset gennemføres ofte sammen med kursus i ”Anholdelse af farlig gerningsmand”, som har følgende indhold: Makkermetode og magtanvendelse (5 timer), Teambuilding/samarbejde (1 time), Første vogn på gerningssted (2 timer) og Standning af bil (3 timer).

PRV- og PRL-kurserne er fra september 2004 og til udgangen af 2006 gennemført med varierende intensitet i de enkelte regioner. Efter det oplyste overvejende på grund af anvendelse af personaleressourcer ved mange, store og krævende indsatser.

DE HALVÅRLIGE TJENESTESKYDNINGER

Som tidligere anført skal personale udstyret med tjenestevåben deltage i de obligatoriske halvårslige tjenestestydninger efter særligt program. Afviklingen af disse påhviler de enkelte politikredse, og det er tjenestestederne selv, der sikrer og kontrollerer, at alle gennemfører skydningerne.

²¹ Taktikken for anholdelse af farlig gerningsmand/psykisk syg er sidst ændret i 2004. En væsentlig ændring er, at politiet ved kontakt med modparten trækker sig.

²² Politipersonale som hverken helt eller delvis indgår i det daglige beredskab.

Der har hidtil været forskelle på, hvordan skydningerne gennemføres i politikredsene. Visse kredse har kombineret skydedagene med egentlige temadage for derved at kunne arbejde bredere med relevante emner. I den teoretiske del lægges vægt på at sikre, at politifolk fortsat har indgående kendskab til våbnet og på at afværge fejl. Endvidere gennemgås sikkerhedsbestemmelser for at undgå vådeskud, ligesom førstehjælp (herunder hjertemassage), signaltjeneste og selvforsvar er væsentlige emner.

Mental forberedelse og hvordan man undgår at komme i en situation, hvor der er risiko for at skulle skyde, ses ikke efter det foreliggende at være en del af teorien eller kravene i politiets interne instrukser. Visse politikredse²³ har dog arbejdet med at inddrage mental forberedelse som en del af de halvårige vedligeholdelsesskydninger, men det har i de tilfælde været initiativer iværksat af lokale skydeledere.

Det har ikke været muligt at fremskaffe statistik om, i hvilket omfang politifolk deltager i de obligatoriske skydninger. Efter det oplyste er der et vist fravær især på grund af uforudsete vigtige tjenstlige opgaver, manglende mulighed for at undvære personale netop på dagen, hvor skydning er arrangeret, kombineret med vanskeligheder ved at arrangere opsamlende skydninger på grund af pladsmangel på skydebanerne. Ofte er der tale om civile skydeanlæg med begrænset plads, hvor skydning kun kan ske på bestemte dage og tidspunkter.

VÅBENTYPER OG AMMUNITION I DANMARK OG I UDVALGTE LANDE

I det følgende beskrives kort den tjenstepistol og tilhørende ammunition, som anvendes i Danmark og i de udvalgte lande. Tabel 1 er udarbejdet med baggrund i den nordiske undersøgelse²⁴ og i information, arbejdsgruppen har indhentet fra de anførte lande.

Tabel 1: Anvendt våbentype og ammunition i Danmark og udvalgte lande

	Danmark	Finland	Norge	Sverige	Tyskland	England	Holland
Hvilke politifolk er bevåbnet?	Alle	Alle	Kun efter konkret tilladelse	Alle	Alle	Kun særligt udvalgte politifolk	Alle
Tjenstepistol (type)	9 mm Heckler & Koch	9 mm Glock og cal. 38 Smith & Wesson	9 mm Heckler & Koch og cal. 38 Smith & Wesson	9 mm SIG Sauer	9 mm Heckler & Koch, SIG Sauer, Walther	9 mm Glock	9 mm Walther
Ammunition	9 mm RUAG ²⁵ Action 3 Ekspanderer ikke	9 mm Speer Gold Dot Ekspanderer	9 mm og .38 sp. Fiocchi Ekspanderer ikke	9 mm Speer Gold Dot Ekspanderer	9 mm RUAG Action 4, MEN QD PEP ²⁶ Ekspanderer	9 mm af forskelligt fabrikat Ekspanderer ²⁷	9 mm RUAG Action 3 & Action Effect ²⁸ Ekspanderer ikke

²³ I hovedstadsområdet kan peges på Frederiksberg og Tårby Politikredse. Der er antageligt flere andre i resten af landet, men det har ikke indenfor de givne rammer været muligt at lave en systematisk undersøgelse.

²⁴ Knutsson 2005.

²⁵ Tidligere Dynamit Nobel

Både i Danmark og i de udvalgte lande er der gennem årene sket en udvikling væk fra revolvere og over til selvladepistoler (halvautomatiske pistoler). De to vigtigste årsager til dette er, at revolvere i de aktuelle kalibre højest kan indeholde 6 patroner, og at genladning ikke kan ske så hurtigt som et magasinsskift med en selvladepistol. Den Heckler & Koch pistol, som anvendes i Danmark, har et magasin med 13 patroner.

Udviklingen inden for ammunition er især gået fra brug af såkaldt fuldkappede projektiler af militær type til en udbredt anvendelse af projektiler, der er konstrueret til at blive afbremsede mere i målet enten ved deres form (Action 3, THV) eller ved at de i varierende grad deformeres/ekspanderer (f.eks. Action 4), når de rammer et mål – i denne sammenhæng et menneske. Begrundelsen er først og fremmest at nedbringe risikoen for, at projektilet går gennem personen (gennemskydning) og uforvarende rammer tredjemand. Risikoen for gennemskydning kan kun nedbringes ved, at en større del af projektilets energi bruges til at afbremse det i målet. Dette vil uundgåeligt medføre større skader. Afvejning af balancen mellem risiko for gennemskydning og risiko for skade må foretages af rigspolitichefen.

SAMMENFATNING

Politiets anvendelse af skydevåben er reguleret i politilovens bestemmelser og svarer på alle vigtige områder til tilsvarende lov- og regelgrundlag i de undersøgte nabolande. Udgangspunktet for enhver anvendelse af skydevåben er, at den alene må finde sted i farlige situationer som et sidste middel og kun, når det er forsvarligt og nødvendigt og dermed, at andre og mindre indgribende midler ikke er tilstrækkelige. Regelgrundlaget, som det kommer til udtryk i rigspolitichefens kundgørelser, synes også at dække alle hovedaspekter af politiets anvendelse af skydevåben og den efterfølgende videreuddannelse og træning.

I Danmark skal al brug af skydevåben indberettes – herunder også trusler om at anvende skydevåben, hvilket – bortset fra Tyskland – også er gældende i de undersøgte lande. Indholdet af landenes indberetninger er dog forskelligt. I Danmark mangler der især yderligere oplysninger af objektiv art, og der mangler central dokumentation for gennemførelse af halvårlige skydninger.

Dansk politis grunduddannelse omfatter detaljeret undervisning i både generel og specifik magtanvendelse støttet af fag som psykologi og sociologi, og svarer i indhold og omfang til tilsvarende uddannelser i udlandet. Skydetekniske færdigheder vægtes højt, men også emner som kommunikation, håndtering af aggression og stress indgår. Den

²⁶ Action 4 anvendes f.eks. i Hamburg, Nord-Rhein Westfalen og Rheinland, MEN QD PEP i Bayern og Hessen

²⁷ Kilde er Metropolitan Police, afd. CO19. Der skal dog tages forbehold for fuldstændigheden af den anførte information om engelsk ammunition. Der kan være forskelle mellem de forskellige politikredse i England; det har ikke inden for den afsatte tid været muligt at kortlægge disse fuldstændigt.

²⁸ Action Effect ekspanderer ikke ud over sin kaliber, når den rammer et mål. Derfor kategoriseres den som ikke-ekspanderende. Hollands politi introducerede i foråret 2005 Action Effect med henblik på at fase Action 3 ud. Action 3 anvendes fortsat så længe lager haves. Ifølge Jaap Timmer skyldes ændringen, at Action 3 slider mere på våbenet. Også tekniske EU-udbudsregler har spillet en rolle. De hollandske myndigheder har ikke taget principiel stilling til, om hollandsk politi skal anvende ikke-ekspanderende eller ekspanderende ammunition. Det er dog besluttet at iværksætte forskellige undersøgelser de kommende 2 år med henblik på anskaffelse af nyt tjenestevåben og ny ammunition for hele hollandsk politi.

danske uddannelse bærer dog præg af at være fagopdelt med begrænsede muligheder for tværfaglig undervisning.

Efter- og videreuddannelsen (PRV/PRL) var frem til udgangen af 2006 et ansvar for de daværende politiregioner uden formel overordnet koordinering eller planlægning og blev gennemført i forskelligt omfang og med forskellig intensitet. Hensigten med Rigspolitiets kursushåndbog (2004) er at imødegå dette.

Dansk politi anvender – i lighed med de undersøgte lande - tjenestepistol af kaliber 9 mm. Ammunitionen er ikke-ekspanderende Action 3. Også Norge og Holland anvender ikke-ekspanderende ammunition; Holland er dog efter det oplyste i en omstillingsproces. De øvrige undersøgte lande anvender ekspanderende ammunitionstyper.

3

DET KVANTITATIVE BILLEDE

I dette kapitel redegøres statistisk for omfanget og udviklingen af politiets anvendelse af skydevåben. Fremstillingen er baseret dels på Rigspolitiets database, dels på den kvantitative gennemgang af indberetninger og skudsager, og omfatter også et generelt billede af de situationer, hvor politiet har anvendt skydevåben.

OMFANG OG UDVIKLING I POLITIETS BRUG AF SKYDEVÅBEN I DANMARK

I det følgende gives en fremstilling af situationen baseret på samtlige 2725 indberettede hændelser i perioden 1996-2006.

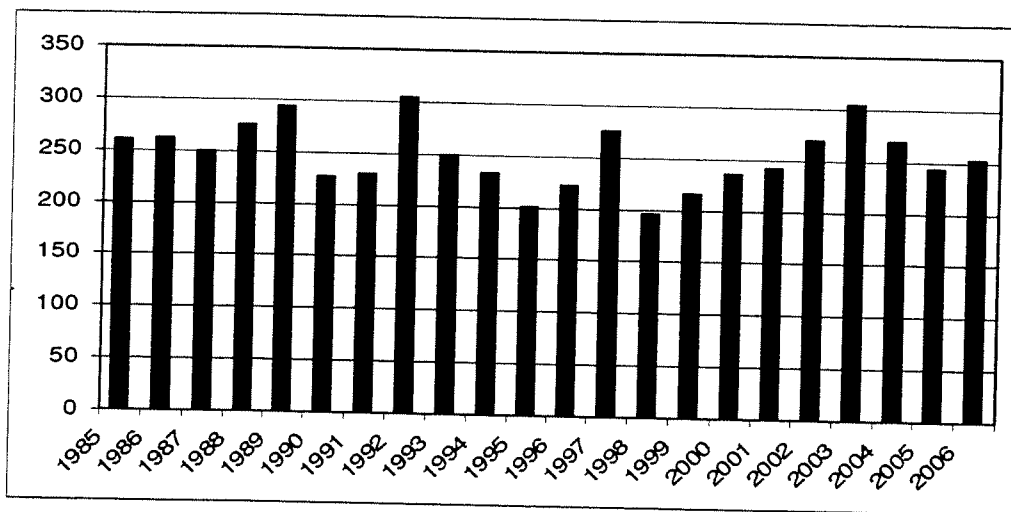
Tabel 2: Politiets brug af skydevåben i Danmark inkl. Grønland 1996-2006 (alle våbentyper inklusive CS-gas)

Årstal	Samlet antal indberetninger om brug af skydevåben (heraf fra Grønland)	Samlet antal indberetninger med skudafgivelse (heraf fra Grønland) ²⁹
1996	222 (3)	15 (1)
1997	276 (5)	18 (0)
1998	196 (9)	7 (1)
1999	216 (7)	10 (0)
2000	234 (7)	11 (1)
2001	242 (5)	22 (0)
2002	269 (6)	17 (1)
2003	305 (3)	10 (1)
2004	269 (4)	18 (0)
2005	243 (8)	15 (0)
2006	253 (6)	20 (0)
I alt	2725 (63)	163 (5)

²⁹ Heri *ikke* medregnet CS-gas

Der ses ikke at være en klar udviklingstendens i antallet af indberetninger i hverken op- eller nedadgående retning (se tabel 2). Indberetningerne svinger mellem 196 og 305. De registrerede 163 skudepisoder svarer til 6 procent af alle indberetninger og fordeler sig på 69, hvor der alene er afgivet varselsskud, 66 hvor der alene er afgivet sigtede skud, 26 indberetninger, hvor der er afgivet en kombination af varsels- og sigtede skud og 2 der kun er afgivet vådeskud. Der synes heller ikke at være en klar tendens i udviklingen af indberetninger, hvor der er afgivet skud.

Figur 1: Antal indberetninger om politiets brug af skydevåben inkl. Grønland 1985-2006. (Opgørelsen omfatter også indberetninger om brug af CS-gas)



Som det kan ses af figur 1 er der heller ikke i et længere tidsperspektiv nogen klar tendens. Antal indberetninger i 1985 og 2006 er stort set ens.

Tabel 3: Antal indberetninger, hvori politiet har afgivet sigtede skud inkl. Grønland 1996-2006 fordelt efter år og mål for skudafgivelse. Antal afgivne skud er anført i parentes. (alle våbentyper undtagen CS-gas)

Årstal	Antal indberetninger med sigtede skud	Antal indberetninger med skud mod personer ³⁰ (antal afgivne skud)	Antal indberetninger med skud kun mod køretøj (antal afgivne skud)	Antal indberetninger med skud mod dyr (antal afgivne skud)
1996	9	7 (14)	2 (4)	1 ³¹ (1)
1997	8	7 (27)	0	1 (1)
1998	4	4 (5)	0	0
1999	7	5 (34)	2 (4)	0
2000	7	3 (6)	3 (6)	1 (1)
2001	13	12 (51)	1 (2)	1 ³² (1)
2002	10	7 (10)	2 (10)	1 (1)
2003	3	3 (9)	0	0
2004	11	4 (4)	6 (28)	1 (3)
2005	4	2 (2)	1 (1)	1 (8)
2006	16	11 (41)	2 (6)	4 (37)
I alt	92	66 (203)	19 (61)	11 (53)

³⁰ Tallet inkluderer skud mod motorkøretøjer, hvor det ikke klart fremgår, om der alene er skudt efter dæk.

³¹ Indberettet som vådeskud.

³² I ét tilfælde hvert år er der i samme episode skudt efter personer og hunde. I de øvrige sager er der kun skudt på dyr.

Der er i perioden i 92 tilfælde konkret afgivet 317 sigtede³³ skud, hvoraf 64 procent var rettet mod personer (herunder personer i køretøjer), 19 procent var rettet alene mod køretøjer (primært dæk), og 17 procent var rettet mod dyr. Det høje antal skud mod dyr i 2006 skyldes et par indberetninger, hvor løssluppet kvæg var kommet ud på en motorvej og efterfølgende angreb de politifolk, der søgte at genne dem væk, hvorefter man søgte dyrene aflivet.

Table 4: Antal indberetninger, hvori politiet har afgivet sigtede skud mod personer i Danmark (inkl. Grønland) 1996-2006 samt antal sårede og dræbte personer. (Alle våbentyper undtagen CS-gas)

Årstal	Indberetninger med skud mod personer ³⁴ (Heraf fra Grønland)	Heraf ramte personer (heraf fra Grønland)	Heraf sårede (heraf fra Grønland)	Dræbte
1996	7 (1)	7 (1)	6 (1)	1
1997	7 (0)	3 (0)	3 (0)	0
1998	4 (1)	4 (1)	4 (1)	0
1999	5 (0)	3 (0)	3 (0)	0
2000	3 (0)	3 (0)	3 (0)	0
2001	12 (0)	7 (0)	4 (0)	3
2002	7 (1)	5 (0)	3 (0)	2
2003	3 (0)	3 (0)	2 (0)	1
2004	4 (0)	3 (0)	3 (0)	0
2005	2 (0)	2 (0)	2 (0)	0
2006	11 (0)	11 (0)	7 (0)	4
I alt	66 (3)	51 (2)	40 (2)	11

Politiet rammer i 77 procent af tilfældene de personer, man sigter efter. Det ses også, at antallet af ramte personer frem til 2005 har ligget mellem 2 og 7 pr. år. 2006 skiller sig ud, idet 11 personer er ramt, hvoraf 4 blev dræbt.

Der synes imidlertid ikke at være tale om en klar udviklingstendens i antallet af ramte personer, idet de to foregående år viser meget få episoder. På det foreliggende grundlag er det vanskeligt at sige noget sikkert om årsagen til det høje tal i 2006, men det antages for mest sandsynligt, at der dette år er tale om et tilfældigt sammenstræk af uheldige omstændigheder. Tilsvarende eksempler ses også i andre landes statistik, f.eks. Holland, hvor antallet af dræbte i perioden 1996-2006 svinger mellem 1 og 6.³⁵

Der ses gennem perioden et svagt fald i andelen af indberetninger, hvor politiets modparter er bevæbnede, især hvad angår skydevåben. Andelen af indberetninger, som omfatter våbentrusler mod politiet og/eller angreb på politiet, synes til gengæld – med visse udsving – nogenlunde konstant gennem perioden.

Såkaldte planlagte, ledede aktioner udgør hen ved 2/5 af alle indberetninger, og i disse situationer er risikoen for, at politiet sårer personer væsentlig lavere end i øvrige situationer. Kun 4 personer blev såret, og ingen blev dræbt i planlagte eller ledede aktioner³⁶.

³³ I modsætning til advarselsskud og vadeskud.

³⁴ Tallet inkluderer skud mod motorkøretøjer, hvor det ikke klart fremgår, at der kun er skudt efter dæk.

³⁵ Timmer 2007.

³⁶ Der skal dog bemærkes, at data for 2006 i Rigspolitiets ikke er endeligt opdateret, idet enkelte sager for dette år ikke er endeligt afsluttede.

HVORDAN SER DET UD I FORHOLD TIL ANDRE LANDE?

I den nordiske skydevåbenundersøgelse³⁷, der dækker perioden 1996-2002, konkluderes det, at politiet i Danmark oftere *truer* med våben sammenlignet med politiet i Norge og Finland. Der er ikke tilgængelige tal fra Sverige, hvor politifolk frem til 2005 alene havde pligt til at indberette, når de havde *affyret* deres tjenestepistol. Og netop i de situationer fandtes der ingen forskelle mellem Danmark, Sverige og Finland, hvorimod Norge lå noget lavere end de tre andre lande.

I den hjemlige offentlige debat har der været henvist til, at dansk politi trækker våben hyppigere end Norge og England – begge lande, hvor politiet altovervejende er ubevæbnet.

For at vurdere den nuværende situation og inddrage et bredere sammenligningsgrundlag har arbejdsgruppen søgt aktuel statistik indhentet i Sverige, Norge, Finland samt England, Tyskland og Holland. Igen støder man på forskelle i indberetningsprocedurer, som vanskeliggør en fuldstændig sammenligning. Tyske politifolk skal alene indberette, når de har affyret deres tjenestevåben, hvorimod hollandske politifolk i lighed med danske skal indberette al brug af våben. Der ses også forskelle i registrering af vådeskud, skud mod dyr og varselsskud.

Derimod foreligger der fra de nævnte lande sammenlignelige opgørelser over antallet af sårede og dræbte personer som følge af skud affyret af politiet.

Tabel 5. Gennemsnitligt og totalt (i parentes) antal årligt sårede eller dræbte personer som følge politiets skud 1996-2006 i forhold til indbyggertal

	Sårede pr. år	Dræbte pr. år	Sårede pr. 1 million indbyggere	Dræbte pr. 1 million indbyggere	Antal indbyggere år 2000
Danmark	3,45 (38)	1,00 (11)	0,647	0,187	5.330.020
Sverige	5,00 (55)	1,18 (13)	0,564	0,133	8.861.426
Norge ³⁸	1,00 (11)	0,27 (3)	0,223	0,060	4.478.497
Finland	1,45 (16)	0,18 (2)	0,280	0,034	5.171.302
Tyskland	30,00 (330)	7,36 (81)	0,365	0,089	82.163.475
Holland	11,63 (128)	2,18 (24)	0,733	0,137	15.863.950
England/Wales	2,56 (28)	2,27 (25)	0,048	0,042	52.943.300

England skiller sig klart ud som det land, hvor færrest såres i forhold til befolkningstallet, og ligger også lavt for så vidt angår dræbte; kun Finland ligger lavere på dette punkt.

Danmark ligger sammen med Holland og Sverige i den øvre ende, både hvad angår sårede og dræbte. Danmark ligger højst, hvad angår dræbte. Tyskland indtager en midterplacering; der må dog antages at være variationer mellem de forskellige tyske forbundslande. I vurdering af situationen og forskelle mellem landene skal der tages hensyn til, at alle tal er meget små, og at antallet af sårede og dræbte personer svinger år for år. For eksempel vil én yderligere såret eller dræbt person i Danmark påvirke

³⁷ Knutsson 2005.

³⁸ I de 11 sårede indgår 2 tilfælde, hvor det er usikkert, hvorvidt personen faktisk blev såret pga. flugt.

gennemsnittet forholdsvis mere end befolkningsrige lande som Tyskland, England og til en vis grad Holland.

HVORNÅR, HVOR & I HVILKE SITUATIONER ANVENDES SKYDEVÅBEN?

De 368 situationer (345 indberetninger og 23 skudsager) er i det følgende analyseret kvantitativt med henblik på at belyse flest mulige aspekter ved forløbet af situationerne fra anmeldelsesfasen over dispositioner og forhold op til det punkt, hvor politiet trækker deres tjenestevåben. Også forhold vedrørende aktørerne indgår i analysen. I de tilfælde, hvor der er observeret særlige forskelle på karakter og forløb af situationer, hvor politiet affyrer skud, og hvor politiet alene truer med tjenestepistolen, redegøres der selvstændigt herfor. Den bagvedliggende statistik er placeret i bilaget til denne rapport.

PÅ HVILKET TIDSPUNKT AF DØGNET OPSTÅR SITUATIONERNE?

De fleste situationer, hvor politiet *trækker deres tjenestevåben*, opstår i tidsrummet fra klokken 15:00 til klokken 07:00. Samme tendens blev fundet i en tidligere undersøgelse³⁹, hvor lidt mere end 40 procent af hændelserne, fandt sted i tidsrummet, fra klokken 15-23, efterfulgt af lidt mere end 30 procent i tidsrummet 23-07 og lidt over 25 procent i tidsrummet fra klokken 07-15. Nævnte undersøgelse viste endvidere, at risikoen er lavest fra klokken 05:00 til klokken 09:00, hvor under 10 procent af situationerne opstår. Det samme ses i denne undersøgelse. Ser man udelukkende på situationer, hvor politiet har *såret eller dræbt* personer, forekommer de imidlertid oftest i aften- og dagtimerne. (Bilag, tabel B1)

HVORNÅR PÅ UGEN ELLER I HVILKEN MÅNED?

Uanset om man ser på indberetninger under ét eller alene fokuserer på situationer, hvor politiet har skudt mod personer, er der ingen markant ophobning på nogen af ugens dage – heller ikke i weekenden. Situationerne fordeler sig stort set ligeligt på ugens syv dage. Det er også tilfældet med årets måneder. Ingen måned adskiller sig markant fra en anden.

HVILKE LOKALITETER – BY ELLER LAND?

Der ses ingen markant forskel på, hvor situationerne opstår. Indberetningerne fordeler sig nogenlunde ligeligt mellem udendørs og indendørs situationer.

Der ses dog en tendens til en relativt større andel skudsager udendørs. I en tidligere undersøgelse⁴⁰ sås en klar overvægt af udendørs situationer, når politiet affyrer tjenestevåben mod personer. Ud af 29 undersøgte situationer, fandt 19 sted udendørs.

De fleste situationer, hvor politiet trækker våben, udspiller sig i storbyer, men omkring hver fjerde situation er foregået i en mindre provinsby, og hver tiende situation har fundet sted i en landsby. Næsten hver tredje af skudsagerne er foregået i en mindre provinsby eller landsby. (Bilag, tabel B2 og B3)

UNDER HVILKE BELYSNINGSFORHOLD?

Hovedparten af situationerne foregår på fuldt oplyste steder, mens kun hver femte situation foregår i mørke. Her ses ingen forskel på indberetninger og skudsager.

³⁹ Fredensborg m.fl. 2002.

⁴⁰ Petersen m.fl. 2004.

Tendensen støttes til en vis grad af tal fra 1999-2003, hvor 29 tilsvarende hændelser blev undersøgt. 10 fandt sted i mørke.⁴¹

HVORDAN MODTAGES ANMELDELSEN?

Op imod halvdelen af de tilfælde, hvor politiet har trukket våben, sker på baggrund af en telefonisk anmeldelse til vagthavende eller alarmcentralen, men i skudsagerne er det 3 ud af 4. Disse indsatser er karakteriseret ved, at det ikke i forvejen har været muligt at planlægge. En fjerdedel af situationerne under ét vedrører planlagte aktioner, hvor det for skudsagerne kun er 1 ud af 10, som er planlagt. Endelig er 1 ud af 10 situationer under ét indledt af patruljen selv (enten som en initiativsag eller fordi man modtager en anmeldelse under patrulje). I skudsituationerne forekommer denne indgang til sagen næsten dobbelt så hyppigt. I hver ottende indberetning har der dog manglet oplysning om, hvordan politiindsatsen blev indledt. (Bilag, tabel B4)

HVILKEN ANMELDT SAGSTYPE?

Langt de fleste situationer, hvor politiet trækker våben, vedrører anmeldelser om vold, våbenbesiddelse og røverier. Billedet ændrer sig imidlertid bemærkelsesværdigt, når det kommer så vidt, at politiet må affyre våbenet. I disse tilfælde optræder husspektakler, tyveri, psykisk syge, brugstyveri og selvmordsforsøg hyppigt.

De situationer, hvor der indgår biler med risiko for eftersættelse, udgør et særligt faremoment. Dette underbygges af, at der i de 23 skudsager, hvor politiet har affyret skud, som har ramt personer, forekommer eftersættelse i 8 tilfælde.

Tendensen bekræftes i en tidligere undersøgelse⁴², hvor der fandtes fire hovedårsager til, at politiet måtte trække tjenestepistol: Husspektakler, mistænkelige forhold, våbenlovs-overtrædelser og røverier, som tilsammen tegnede sig for næsten 70 procent af situationerne. Berigelseskriminalitet, herunder især brugstyveri af motorkøretøj, udgjorde lidt over 6 procent af tilfældene, og endnu lavere lå narkotikasager og værtshusuorden med henholdsvis 2,5 og 3,4 procent.

I samme undersøgelse blev der fra de 447 undersøgte tilfælde udskilt 69, hvor politifolkene havde været i livsfare⁴³. De mest markante forandringer var, at røverier faldt til lidt over 4 procent, mens brugstyverier steg til lidt over 20 procent af de livsfarlige situationer. (Bilag, tabel B5)

MODPARTENS FARLIGHED, BEVÆBNING OG ADFÆRD VED POLITIETS ANKOMST

I godt otte ud af ti tilfælde i indberetningerne har politiet oplysninger om, at modparten kan være farlig (f.eks. på grund af bevæbning, adfærd, tidligere kriminalitet eller psykisk sygdom), før politiet opnår kontakt med modparten.

De væsentligste forskelle mellem indberetninger under ét og skudsager er, at oplysning om modpartens farlighed i skudsagerne i markant mindre grad skyldes bevæbning og i højere grad den pågældendes adfærd, rusmidler, psykisk sygdom, uligevægtighed eller trussel om selvmord. Når modparten i skudsager er bevæbnet, er det oftest med

⁴¹ Petersen m.fl. 2004.

⁴² Fredensborg m.fl. 2002.

⁴³ Definitionen på livsfare var enten a) at gerningsmanden havde truet med et skarpladt skydevåben eller havde søgt at nå et sådant våben, som var indenfor rækkevidde, b) at der havde foreligget et overhængende eller påbegyndt angreb med livsfarlige stik- eller slagvåben eller med et køretøj eller c) et påbegyndt angreb af en ubevæbnet person, hvis størrelse eller vildskab gjorde angrebet livsfarligt.

stikvåben. I næsten hver fjerde skudsag er der ingen oplysninger om, at modparten kan være farlig. (Bilag, tabel B6)

Ser man på det samlede antal indberetninger (2725) i perioden 1996-2006, viser det sig, at modparten i gennemsnit var bevæbnet i 42 procent af situationerne med en svagt faldende tendens mod den sidste del af perioden. Det skyldes først og fremmest færre indberetninger, hvor modparten var bevæbnet med skydevåben. Andelen af indberetninger, hvor modparten var bevæbnet med stikvåben, svinger noget gennem perioden, men der er ingen klar tendens. Andelen af indberetninger, hvor modparten var bevæbnet med andre våben, fylder meget lidt i det samlede billede. (Bilag, tabel B7)

Ser man på modpartens bevæbning i de 23 skudsager, var 10 personer bevæbnet med stikvåben⁴⁴ og 4 med skydevåben⁴⁵. I 9 tilfælde blev politiet eller andre angrebet eller truet med enten et køretøj eller fysisk vold⁴⁶.

Modpartens adfærd ved politiets ankomst har ikke overraskende betydning for situationens videre udvikling. I indberetninger under ét optræder op mod 2 ud af 5 passivt, hvor det kun er hver tyvende i skudsagerne. Lidt over hver tiende flygter, hvor det er dobbelt så mange i skudsagerne. Omkring hver sjette truer (verbalt eller fysisk) politiet, lidt flere i skudsagerne. Hver tredje angriber politiet i skudsagerne, hvor det er mindre end hver tiende i indberetningerne. Om end de absolutte tal er lave, hvad angår selvmordstruede, så er disse personer overrepræsenteret i skudsagerne. I lidt mere end hver tiende indberetning mangler oplysning om modpartens reaktion. (Bilag, tabel B8)

ANDRE MAGTMIDLER FØR SKYDEVÅBEN

I politiets terminologi taler man om det såkaldte "magtbarometer". Det er en oversigt over de lovlige magtmidler, politiet kan gøre brug af. Det er ikke en autoriseret skala, men dog et begreb, som i årtier har været brugt som en pædagogisk oversigt i politiets uddannelse. Tale (almindelig dialog, henstillinger eller egentlige ordrer) kommer først efterfulgt af fysisk magt (typisk håndkraft), håndjern, specialsikum, gas, tjenestehund, politistav og til sidst tjenestevåben. Andre lande har tilsvarende gradueringer af politiets magtmidler. Bortset fra tale og tjenestevåben er den indbyrdes placering af de øvrige magtmidler genstand for debat i de fleste lande.

Bortset fra, at der i næsten hvert femte indberetning mangler oplysninger om, hvorvidt der er anvendt andre magtmidler i situationen, er indberetningerne generelt karakteriseret ved, at der sjældnere – når der ses bort fra gas – er anvendt andre magtmidler før skydevåben. Derimod er der i omkring otte ud af ti skudsager forsøgt en eller flere former for alternative magtmidler. Kun i to skudsager er der ikke forsøgt andre magtmidler før tjenestevåben. (Bilag, tabel B9)

HVOR HURTIGT TRÆKKES VÅBEN, HVOR MANGE BETJENTE TRÆKKER VÅBEN OG HVAD ANGIVES SOM ÅRSAG?

I næsten hver tredje situation mangler der oplysninger om, hvor hurtigt der trækkes våben. Politiet har i en tredjedel af indberetningerne trukket våben ved ankomsten til stedet; i skudsagerne forekommer det halvt så mange gange. Inden for de første fem minutter er der generelt trukket våben i op mod 60 procent af indberetningerne – lidt

⁴⁴ I 1 tilfælde blev kniven brugt til forsøg på selvmord.

⁴⁵ I 1 tilfælde viste det sig senere, at der var tale om en attrappistol

⁴⁶ Herunder også en situation, hvor et slagvåben blev anvendt.

mindre i skudsagerne. I hver fjerde skudsag går der mindst 15 minutter, før politiet trækker våben – og i hver sjette mere end en halv time. (Bilag, tabel B 10)

I omkring hver femte indberetning mangler der oplysninger om, hvor mange betjente der trækker våben i situationen. Såvel i indberetningerne generelt som i de situationer, hvor politiet affyrer skud, er det undtagelsen, at flere end to politifolk trækker deres våben. (Bilag, tabel B11)

Hovedårsagen til, at politifolk trækker våben, er "overhængende farligt angreb på betjent", "forberedt nødværge" eller "pågrebelse af farlig gerningsmand på flugt". I skudsagerne er det "overhængende" eller "påbegyndt" farligt angreb mod betjent. (Bilag, tabel B12)

PÅ HVILKEN AFSTAND HAR POLITIET SKUDT OG RAMT PERSONER?

Politiet har i alt ramt 24 personer i 23 skudsager. Ingen tilfældigt forbigående er ramt (ej heller ved gennemskydning).

Tabel 6. Skudafstand i 23 skudsager, hvor politiet har ramt personer

1-3 meter	3-5 meter	5-10 meter	Over 10 meter	Ingen eller utilstrækkelige oplysninger	Total
10	6	1	2	5	24

Som det kan ses, skyder politiet alt overvejende på relativt kort afstand. Blandt de 10, der blev ramt på 1-3 meters afstand var der 2, som befandt sig i en bil.

OM MODPARTENS SKADER OG FØRSTEHJÆLP

Halvdelen af de ramte skud traf arme eller ben. Øvrige skud ramte hoved (2) og kroppens for- eller bagside (henholdsvis 14 og 8). 6 personer blev ramt mere end én gang forskellige steder. Når personer rammes på kroppens bagside, sker det typisk ved, at den pågældende bevæger sig eller drejer kroppen i skudøjeblikket.

Hovedparten af personer (16) blev ramt af ét skud. I 6 tilfælde rammes personen af 2-3 skud, og i to tilfælde blev den pågældende ramt af mere end 3 skud.

Personer, der afgik ved døden, havde overvejende skader i brystregionen. 1 havde pådraget sig skade i både bryst og bughule, og 1 havde skader i de store blodkar i begge lår.

Ved den lægefaglige gennemgang af skudsagerne er der ikke konstateret mangler ved den førstehjælp, politiet har ydet personer, der er ramt af skud.

SAMMENHÆNG MELLEM SKADER OG ANVENDT VÅBEN ELLER AMMUNITION

Hovedparten (22) af de 24 personer er ramt med politiets nuværende tjenestepistol Heckler und Koch USP Compact 9 mm med Action 3 ammunition. Kun i 2 tilfælde blev Walther PP 7.65 mm med fuldkappet ammunition anvendt.

1 person blev dræbt af et fuldkappet projektil 7,65 mm; de 6 øvrige af 9 mm Action 3 projektiler.

Der blev observeret gennemskydning i 12 tilfælde, hvor Action 3 var blevet anvendt, mens projektilet i 4 tilfælde forblev i kroppen. Gennemskydning skete i tilfælde, hvor de ramte personer ikke befandt sig i et køretøj, og oftest fordi de pågældende var ramt i et ben eller en arm. I 3 tilfælde fandtes begge fænomener repræsenteret. Det skal ses i kontrast til, at der i 6 ud af 7 sager, hvor der havde været gennemskydning af bilruder eller dele af biler, fandtes projektiler i kroppen. I 2 tilfælde, hvor 7,65 mm var anvendt, var der 1 tilfælde med gennemskydning og 1 uden.

Konklusionen er, at der som regel ses gennemskydning med Action 3-projektiler, såfremt projektilet ikke har en lang skudkanal i kroppen eller har ramt hårdt materiale forinden. Dette er som forventet, idet forsøg med Action 3 har vist, at projektilet har en gennemtrængningsevne på 36 cm i 20 procent gelatine, svarende til 7,65 mm fuldkappet.⁴⁷ Kun i ét tilfælde sås et projektil utilsigtet at gå gennem en person og ramme en tredjemand. Det drejede sig om en person, der blev ramt i hånden, hvorefter projektilet ramte den person, politiet havde sigtet på. Vedkommende blev ramt i brystkassen. Der foreligger ikke detaljerede oplysninger om skader ud over, at de var lette, og at personen overlevede.

Ved en vurdering af skadernes omfang set i forhold til forskellige ammunitionstyper kan siges, at jo større kaliber, jo større direkte skade på *den, der rammes*. Dertil kommer, at ekspanderende projektiler - netop på grund af deres ekspansion efter træfning - skaber størst skade. Omvendt er risikoen for gennemskydning af en person størst med ikke-ekspanderende projektiler, hvorved risikoen for at ramme tredjemand så stiger. Action 3 placerer sig midt imellem, idet den ikke er ekspanderende, men på grund af sin form afbremses den lidt mere og derved giver lidt større skader og samtidigt lidt mindre risiko for gennemskydning end 9 mm fuldkappet, der penetrerer 50 cm i 20 procent gelatine.

Af de undersøgte 24 tilfælde vurderes skader på modparten at ville have været mindre i 7 tilfælde og de samme i 14 tilfælde (heriblandt de dræbte), såfremt man havde anvendt 7,65 mm. I 3 tilfælde savnes tilstrækkeligt grundlag for at vurdere forholdet.

På samme måde er vurderingen, at såfremt der i de 24 tilfælde havde været anvendt ekspanderende ammunition, ville skaderne i 10 tilfælde have været de samme; i 11 tilfælde større, mens der også her savnes tilstrækkeligt grundlag i 3 tilfælde. Der er dog her ikke grund til at antage, at de formodede større skader ville have forårsaget dødsfald, som ellers ikke også ville indtræffe med enten Action 3 eller 7,65 mm. Der er heller ikke (i det begrænsede materiale) grund til at antage, at et ekspanderende projektil ville have betydet mindre skader. Det ville forudsætte, at de væsentlige skader opstod på et sted i kroppen, som det ekspanderende projektil med sin mindre gennemtrængningsevne ikke ville nå ind til.

⁴⁷ Rigspolitietschefens "Rapport om politiets tjenestepistoler" 1997: 23.

HVEM ER AKTØRERNE?

POLITIFOLKENES ANTAL, ANCIENNITET OG AFDELINGSTILKNYTNING

Som tidligere nævnt adskiller indberetningerne og skudsagerne sig fra hinanden blandt andet, hvad angår den relative andel af planlagte aktioner. Dette afspejler sig også i, hvor mange betjente der er sendt til stedet i første omgang. Som det kan ses af tabel 7, er der i omkring hver fjerde indberetning under ét sendt mere end 6 politibetjente til stedet, hvorimod det kun gælder for omkring hver ottende af skudsagerne, som oftere kendetegnes af, at der kun er sendt én patrulje til stedet.

Tabel 7. Antal politifolk til stede indledningsvis fordelt på indberetninger og skudsager⁴⁸

Antal politifolk	Indberetninger under ét	Skudsager
1-2	42 %	57 %
3-4	16 %	17 %
5-6	5 %	9 %
Mere end 6	23 %	13 %

Ser man på tidspunktet for skudafgivelsen i skudsagerne, er der i halvdelen af disse situationer også kun én patrulje på stedet. I den anden halvdel fordeler antallet af politifolk sig nogenlunde ligeligt mellem 3-4 betjente, 5-6 betjente og mere end 6 betjente.

Det er forsøgt belyst, om der er indikationer på, at politifolks anciennitet eller tjenstlige baggrund – herunder afdelingstilknnytning eller uniformering - har indflydelse på, om politiet trækker og/eller affyrer våben. Det er dog ikke muligt at sige noget kvalificeret herom på grund af registreringsmetoden i den kvantitative analyse⁴⁹ med følgende undtagelser: Der ses ingen overvægt af politifolk med relativ lav tjenesteanciennitet⁵⁰. I en del situationer optræder en kombination af politifolk med forskellig tjenstlig tilknnytning, hvilket er forventeligt, idet hundepatruljer og udryknings- eller beredskabsenheder i sådanne situationer ofte tilkaldes til assistance for det lokale politis døgnberedskab. I godt halvdelen af alle situationer er der sendt uniformeret politi fra det lokale døgnberedskab. I skudsagerne er der en vis overvægt af personale fra flere forskellige tjenestesteder – også i nogen grad civilklædt politi.

GENERELLE KENDETEGN VED POLITIETS MODPARTER

Ved den kvantitative analyse er der søgt information om modpartens antal, køn, alder, etnicitet og erhvervstilknnytning. Der er fundet oplysninger om modpartens køn i alle situationer, og i 94 procent af disse har politiet trukket skydevåben over for en mand. I tre ud af fire situationer, hvor politiet har trukket deres pistol, har betjentene stået over for én person.

⁴⁸ I 14 % af indberetningerne og 4 % af skudsagerne mangler oplysninger.

⁴⁹ Ved den kvantitative analyse er politifolkenes tjenstlige tilknnytning registreret på ankomsttidspunktet, ligesom det den tjenstlige baggrund af tilstedeværende politifolk er registreret på det tidspunkt, der afgives skud. Den tjenstlige baggrund for den eller de politifolk, som afgiver skud er derimod ikke særskilt registreret.

⁵⁰ Observationen er baseret på datamaterialets angivelse af, om det var politibetjente (op til 5 års anciennitet) eller andre gradsbetegnelser som f.eks. politiassistenter eller kriminalassistenter (mere end 5 års anciennitet), som var involveret i episoderne.

Derudover er der ret begrænsede informationer i materialet om de personer, som giver anledning til, at politiet trækker våben. Oplysning om alder findes kun i ca. halvdelen af situationerne, og anden personlig baggrund er kun at finde i hver femte situation. Det er derfor vanskeligt at afgøre, om der er væsentlige forskelle mellem de personer, som giver anledning til, at politiet truer med våben, og dem, som konkret foranlediger politiet til at skyde. På det grundlag og med disse forbehold viser materialet følgende:

I skudsagerne stod politiet hyppigst over for én person. Kun i omkring en fjerdedel af skudsagerne var der mere end én modpart involveret. Modparten var i ni ud af ti tilfælde etniske danske mænd i 20'erne eller 30'erne, som ofte stod uden for arbejdsmarkedet. I enkelte sager var modparten udlænding, som ikke forstod dansk. Omkring halvdelen af modparterne var kendt for tidligere kriminalitet, og cirka 2 ud af 3 var påvirket af rusmidler og/eller medicin i skudøjeblikket.

I mere end halvdelen af alle skudsagerne er der grund til at antage, at modparten var psykisk uligevægtig. Baggrunden herfor er mere uddybende behandlet i det kvalitative afsnit, jf. side 56-58.

SAMMENFATNING

Der er ikke i perioden 1996-2006, hvor i alt 40 personer blev såret, og 11 personer blev dræbt, nogen klar udviklingstendens i antallet af indberetninger om brug af skydevåben. Heller ikke hvis man ser tilbage til 1985, fremstår der nogen klar tendens. Antallet af indberetninger er stort set ens i 1985 og 2006. I perioden 1996-2006 har politiet gennemsnitligt afgivet skud i 6 pct. af indberetningerne.

2006 adskiller sig ved at have det højeste antal indberetninger med sigtet skudafgivelse, hvoraf næsten hver fjerde dog drejer sig om skud afgivet mod dyr. Alligevel ses i dette år også periodens højeste antal personer ramt af politiets skud (7 sårede og 4 døde), hvor periodens gennemsnit er lidt over 4 ramte pr. år. Der synes dog ikke at være nogen stigende tendens de foregående år, hvorfor det - med forbehold for hvad de kommende år vil vise - må konkluderes, at der mest sandsynligt i 2006 er tale om et tilfældigt sammentræf af uheldige omstændigheder.

Uanset at tallene i alle lande er relativt små, ligger Danmark i perioden 1996-2006 højere end Norge, Finland, Sverige, Tyskland og England, hvad angår sårede og dræbte pr. 1. million indbyggere.

Situationer, hvor politiet trækker og anvender tjenestevåben, forekommer på alle tidspunkter af døgnet, alle ugens dage og i alle årets måneder. Risikoen for, at der affyres skud, er lidt større i dag- og aftentimerne, lavest ud på de "små" timer og lidt større i udendørs sammenhæng end indendørs, men der er ingen markant forskel. Hver femte situation opstår i mørke. Situationerne kan opstå overalt i landet - såvel i større byområder som i provinsbyer og på landet. Op mod hver tredje skudepisode er foregået i en lille provins- eller landsby.

Det er sjældent, at politiet må affyre tjenestevåbenet ved planlagte politiindsatser. Hovedparten af skudsituationerne opstår efter anmeldelse til vagthavende eller ved, at patruljen iværksætter indsatsen på eget initiativ. Der ses ingen overvægt af politifolk med lav tjenesteanciennitet.

I lidt over halvdelen af skudsituationerne sendes der kun én patrulje til opgaven – typisk fra den lokale politistation, og man står ofte over for én etnisk dansk mand i 20'erne eller 30'erne, som i 2 ud af 3 tilfælde var påvirket af rusmidler og/eller medicin i skudøjeblikket.

Når tjenestevåbenet trækkes, sker det hyppigst efter anmeldelse om vold, våbenbesiddelse og røveri; når våbenet affyres er det hyppigere i situationer med husspektakler, tyveri, psykisk syge, brugstyveri og selvmordsforsøg.

I de fleste tilfælde, hvor politiet trækker våben, er der forudgående oplysninger om, at modparten kan være farlig. I skudsituationerne skyldes farligheden især den pågældendes adfærd, rusmidler, psykisk sygdom, uligevægtighed eller selvmordstrusler. I disse tilfælde har politiet ofte søgt at anvende andre magtmidler før skydevåben. Situationer med psykisk syge personer og situationer, hvori eftersættelse af biler forekommer, er forbundet med en markant højere risiko for, at politiet affyrer tjenestevåben.

I en tredjedel af alle indberetninger har politiet trukket våben ved ankomsten til stedet, dog kun i hvert sjette tilfælde af skudsagerne. I mere end hver anden indberetning har politiet trukket våben inden for de første fem minutter; i hver fjerde skudsag går der dog mindst et kvarter eller længere. Årsagen er typisk, at et farligt angreb er overhængende, ”forberedt nødværge”, pågribelse af en farlig gerningsmand på flugt eller – især for skudsagerne – farligt angreb på politiet. Skud – som oftest ét skud - affyres alt overvejende på en afstand af 1-5 meter. I lidt over halvdelen af skudsagerne er der 1-2 politifolk til stede. I de øvrige er der tit en kombination af forskellige afdelinger. Politifolk fra udryknings- eller beredskabsenheder ses ikke involveret i skudsituationer.

Når personer rammes af politiets skud, fortsætter projektilet i cirka halvdelen af tilfældene gennem den pågældende (typisk ben eller arm).

DET KVALITATIVE BILLEDE

I dette kapitel redegøres for resultaterne af arbejdsgruppens kvalitative analyse. Der skelnes mellem:

- den *smalle kontekst* og de konkrete faktorer, som er fundet af betydning for, at politiet kommer i nødværgesituationer, som medfører afgivelse af skud, og
- den *brede kontekst*, som nødværgesituationerne er forankret i, herunder organisationskulturelle, psykologiske, juridiske samt overordnede samfundsmæssige faktorer, og som indirekte har indflydelse på de situationer, hvori politiet affyrer skud mod personer, og som på væsentlige områder er med til at strukturere den virkelighed, politiet må agere i, og den måde politiet agerer på.

'DEN SMALLE KONTEKST'

Som nævnt er denne rapports analyser i stor udstrækning baseret på en gennemgang af 23 skudsager. Det er et relativt begrænset antal situationer. Analysen har ikke omfattet de mange lignende situationer, hvor politiet af den ene eller den anden årsag *ikke* anvendte tjenestepistolen. Det er en svaghed, hvis man skal skabe sig et fuldstændigt billede med henblik på at lære af de erfaringer og vilkår, der som *helhed* gør sig gældende for sådanne situationer.

Arbejdsgruppen har endvidere alene kunnet basere sin gennemgang på de informationer, der fremgår af sagsmaterialet. Det kan ikke udelukkes, at politifolk kan have gjort iagttagelser, overvejelser eller eventuelt foretaget dispositioner af betydning, som ikke fremgår af det materiale, arbejdsgruppen har haft til rådighed.

Som anført på side 15 har den tværfaglige arbejdsgruppe ved analysearbejdet inddraget egen fagviden og erfaring. De efterfølgende observationer, vurderinger og anbefalinger skal ses i dette lys.

Uanset at skudsituationerne hver for sig er forskellige i deres optakt og forløb, så tegner der sig ved den kvalitative analyse et billede af forskellige *situationstyper*. Billedet er baseret på identificeringen af nogle gennemgående faktorer i skudsagerne, ved typen af politiopgaven og ved kriminalitetens art og udfoldelse.

Skudsituationerne er i sig selv unikke, idet de er sjældne og samtidigt kendetegnet ved at opstå i en type opgaver, som politiet står overfor mange gange hver dag, og hvor det i de fleste tilfælde ikke fører til anvendelse af skydevåben. Det understreger - som tidligere nævnt - svagheden ved, at det ikke har været muligt at foretage en bredere og grundigere sammenlignende analyse ved at inddrage farlige situationer, som er løst *uden* anvendelse af våben.

Der er i skudsituationerne observeret mønstre, som gør det muligt at inddele disse i fem "typiske" situationer, hvor de identificerede forhold spiller sammen på karakteristisk måde. Disse "typiske" situationer skal forstås som "typologier", som er baseret på bredt forekommende mønstre, men som i de konkrete situationer optræder og udfolder sig på forskellig måde og i forskellig sammenhæng.

På samme grundlag har der vist sig fælles træk ved de *personstyper*, som giver anledning til, at politiet ender med at affyre deres tjenestevåben, for eksempel deres sociale og kulturelle baggrund og deres adfærd i den konkrete sammenhæng.

HVAD KENDETEGNER SITUATIONEN I SKUDSAGERNE?

De fem situationstyper er kendetegnet af forskellige faktorer, som er af stor betydning for, at en situation i almindelighed kan udvikle sig farligt og i yderste konsekvens til, at politiet må affyre tjenestevåben. Ved vurdering af farlighed har det været af stor betydning også at medtage graden af risiko for tredjemand. De efterfølgende fem situationer afspejler også dette forhold.

- Den uplanlagte anholdelse af en psykisk syg og/eller påvirket person på privat område.
- Den uplanlagte anholdelse af en psykisk syg og/eller påvirket person på offentligt område.
- Den uplanlagte eftersættelse og anholdelse af en gerningsmand i bil (F.eks. ved mistanke om brugstyveri eller om anden kriminalitet).
- Den uplanlagte anholdelse i forbindelse med husspektakler.
- Den planlagte anholdelse af en gerningsmand på privat område.

HVAD KENDETEGNER MODPARTEN I SKUDSAGERNE?

På samme måde viser gennemgangen af skudsagerne et billede af fem forskellige personstyper, hvis adfærd har givet anledning til, at politiet har affyret tjenestevåben for at pacificere dem:

- *De marginaliserede.* Personer med aktuelt misbrug af rusmidler og/eller medicin, uden kontakt til uddannelsessystemet eller arbejdsmarkedet og med en kriminel fortid. Mennesker (uden fast bopæl) som lever fra dag til dag. Nogle havde forsøgt selvmord og havde haft kortvarige ophold på psykiatriske afdelinger. Nogle forsøgte at slippe væk fra politiet i en bil, hvorunder der opstod fare for omgivelserne, og hvor indtrykket er, at de var gået i panik eller under ingen omstændigheder ville anholdes. Flere var påvirkede i situationen, hvor de mødte politiet.
- *Psykiisk syge.* Personer som optrådte psykotisk, forekom personlighedsforstyrrede og som var aggressive overfor politiet. Nogle havde tidligere været i behandling. Når politiet mødte dem, var de vanskelige at komme i kontakt med og havde ikke sjældent et stikvåben, der blev brugt til enten at true politifolkene eller til trussel om at begå selvmord.
- *Personer i krise.* Personer, der mentalt og følelsesmæssigt var ude af balance på grund af skilsmisse, alvorlig sygdom, arbejdsløshed eller alkoholmisbrug. En del havde talt om eller aktuelt forsøgt selvmord forud for skudepisoden. Typisk var de ikke tidligere registreret for straffelovsovertrædelser, og de optrådte oftest i situationer om husspektakler eller i selvmordsforsøg, hvor familie eller naboer havde tilkaldt politiet. Ikke sjældent havde personerne forud for anmeldelsen truet eller udsat nære slægtninge eller samlevere for vold eller konkret forsøgt at gøre skade på sig selv. Ofte var de bevæbnede med et stikvåben eller – i sjældnere tilfælde – et skydevåben.
- *De kriminelle.* Personer, der tidligere havde begået alvorlig kriminalitet, og som tilhørte et mere organiseret kriminelt miljø. Gruppen udgør den mindste del af de personer, politiet ender med at skyde på. Når det skete, var det typisk, fordi de var bevæbnede, angreb politiet eller forsøgte at stikke af.
- *De unge uprofessionelle.* Unge mænd, der bevægede sig i et kriminelt miljø på kanten af mere organiserede kriminelle grupper. Nogle forsøgte eksempelvis ved røverier at skaffe penge til gæld til andre personer i det kriminelle miljø. Det er unge, der i en vis udstrækning opfører sig som professionelle kriminelle, og som nemt kan foranledige tilkaldte politifolk til at misforholke deres reelle farlighed.

HVAD KENDETEGNER POLITIETS HÅNDTERING AF SITUATIONERNE?

Udover de ovenfor beskrevne typer af situationer og personer er der ved analysen fundet en række karakteristika ved politiets håndtering af situationer, hvor der afgives skud. Resultaterne er af hensyn til overskueligheden samlet nedenfor under hver sin overskrift:

PROFESSIONALISME

Det er en gennemgående observation, at politifolkene som oftest handler "efter bogen", og at den enkelte betjent i skudsituationen, som den udviklede sig, sjældent kunne have handlet ret meget anderledes – den eksisterende uddannelse og til rådighed værende

midler og metoder taget i betragtning. Samtidigt har gennemgangen af skudsagerne imidlertid også givet anledning til at stille spørgsmål ved, om "bogen" i alle tilfælde er tidssvarende og tilstrækkeligt tilpasset den virkelighed, politiet møder, og måske mere afgørende, om "bogen" undergår revision og udvikling med en hastighed, som matcher udviklingen i dagens Danmark.

Der er observeret mange hensigtsmæssige dispositioner - på såvel leder- som patruljesiden - forhold som er vigtige, og som må anses for afgørende for, at politiet i konkret sammenhæng bevarer kontrol over situationen. Disse dispositioner var for eksempel, at vagthavende løbende havde indhentet mest mulig relevant information om den aktuelle person eller adresse, at der var sendt tilstrækkeligt og rigtigt mandskab til opgaven med fornøden vejledning, og at vagthavende aktivt havde påtaget sig sin del af ansvaret for opgavens løsning. Andre eksempler var, at patruljen bevarede overblik og gav sig tid til at planlægge og løse opgaven, at man løbende havde kontakt med vagthavende, tilkaldt forstærkning eller havde søgt dialog med modparten.

STYRING OG KOORDINERING

I en del situationer har det været vanskeligt at finde dokumentation for en tilstrækkelig styring af et forløb, som har ført til, at politiet har affyret skud mod en person. Det gælder lige fra anmeldelsens modtagelse til forløbet op til og under skudafgivelsen, og det gælder såvel formel som uformel ledelse. I disse tilfælde er det vanskeligt at se, om både vagthavende og politipersonalet på stedet har haft en plan for opgavens løsning - herunder har været bevidste om potentielle risikoaspekter. I de fleste tilfælde er patruljen alene på stedet, og der synes ikke altid at være fornøden kontakt med vagthavende for eventuelt at afklare vigtige vurderinger og dispositioner. Utilstrækkelig styring og koordinering kan have sammenhæng med svagheder i organisation, kommunikation, ansvarsfordeling og i planlægningsmæssige forhold - herunder risikovurdering.

INFORMATIONSSINDSAMLING & FORMIDLING

Af sagsmaterialet fremgår ikke konsekvent, om der rutinemæssigt er indsamlet og formidlet information af betydning for en samlet vurdering af situationen og til forberedelse af patruljens løsning af opgaven. Det kan f.eks. være søgning og formidling af oplysning fra tilgængelige registre, fra anmelder eller andre om modpartens forhistorie, farlighed eller viden om tilstedeværelse af skydevåben på den aktuelle adresse i form af givet jagttegn eller våbentilladelse. Det kan også være information af tilsvarende karakter indsamlet af patruljen på stedet og efterfølgende formidlet til vagthavende eller operative leder - alt sammen med henblik på fornyet vurdering af situationen.

PLANLÆGNING, ANSVAR & OPGAVEFORDELING

Der ses også relativt få indikationer på, at patruljen eller patruljerne indbyrdes på forhånd har aftalt ansvars- og opgavefordelingen og dermed afklaret den taktiske løsning af opgaven. Det synes i visse situationer at have haft u hensigtsmæssige konsekvenser for koordinering og samarbejde på stedet. Dette er i særlig grad tilfældet, når der sendes eller uafhængigt af hinanden ankommer 2 til 6 politifolk - typisk i 1-3 patruljevogne - til en opgave. Der ses ikke at være klare regler om opgave- og ansvarsfordelingen, hvilket ofte fører til, at én betjent tager initiativet - uanset at vedkommende måske ikke formelt har fået denne opgave. Det *kan* medføre, at politiet mister kontrol og overblik, og at situationen og modpartens adfærd kommer til at "styre" situationen. Politifolk kan komme "i vejen" for hinanden, og muligheden for at støtte og supplere hinanden

svækkes betydeligt. Risikoen for, at en betjent bringer sig selv eller en kollega i en faresituation, er derfor nærliggende.

TID

Tidsfaktoren synes at spille en væsentlig rolle i mange af de 23 gennemgåede skudsager. Det kan dog også have sammenhæng med utilstrækkelig planlægning, ansvarsfordeling og informationsformidling. I en del tilfælde er det indtrykket, at muligheden for at bruge tiden aktivt som et redskab til enten at undgå, at en situation går i "hårdknude", eller til at få situationen løst op, ikke er anvendt optimalt. Risikoen er særlig stor, når der er tale om psykisk syge samt personer i krise eller under påvirkning af rusmidler. Man kan få indtryk af, at der i visse situationer er stor fokus på hurtigt at få kontrol over situationen. Det kan have sammenhæng med en opfattelse af, at man som polititjenestemand har pligt til at handle. Der vendes tilbage hertil nedenfor.

KOMMUNIKATION MED MODPARTEN

Hvis tiden ikke i optimalt omfang anvendes bevidst som et middel til at vinde kontrol over en vanskelig situation, er det sværere at få en hensigtsmæssig dialog med modparten. Der kan være andre årsager til, at dialog ikke kan opnås, f.eks. at modparten befinder sig i et køretøj, er psykisk syg, påvirket af rusgifte eller eventuelt ikke taler dansk. Det er dog i flere situationer uklart, om og i hvilket omfang betjentene dels søger alternative muligheder for at kommunikere, dels søger at aflæse modpartens adfærd for at vurdere vedkommendes hensigt. Man kan let blive mere fokuseret på kniven i hånden eller andre faresignaler, hvilket til en vis grad vil kunne modvirkes ved en klar ansvars- og opgavefordeling mellem betjentene på stedet – én tager sig af at tale, mens den anden sikrer sin kollega.

TAKTISKE UHENSIGTSMÆSSIGHEDER

I nogle tilfælde er en nødværgesituation opstået, fordi en polititjenestemand efter det foreliggende har placeret sig uhensigtsmæssigt – enten ved at komme for tæt på en farlig person, ved ikke at have sikret sig mulighed for at trække sig tilbage og/eller søge dækning eller ved direkte at stille sig i vejen. Det kan være begrundet i utilstrækkeligt overblik og utilstrækkelig planlægning forud for indsatsen eller utilstrækkelig vurdering af risici ved en bestemt situation.

'DEN BREDE KONTEKST'

Udover de ovenfor behandlede situations- og persontyper samt faktorer ved politiets håndtering af skudsituationerne er der også i den tværfaglige analyse gjort en række gennemgående observationer, som har væsentlig betydning for en dybere forståelse af, hvorfor politiet i visse sammenhænge ender med at måtte skyde imod personer. Der er tale om forhold, som ligger *uden for* den konkrete skudsituation.

Det er, ikke mindst på grund af situationernes pludselig opståen og datamaterialet, let at komme til at fokusere specifikt på handlingen i situationen og på selve beslutningsøjeblikket for anvendelse af skydevåbenet – den såkaldte "split-second decision" – hvilket også er fremhævet som en problematik ved tidligere politistudier.⁵¹ Efter arbejdsgruppens opfattelse, er det ikke tilstrækkeligt at fokusere udelukkende på den enkelte politibetjent og konkrete skudsituation (smalle kontekst) – uanset at

⁵¹ Se for eksempel Reiss Jr. 1980 og Alpert og Smith 1994.

tilgængeligt datamateriale i høj grad fremtvinger dette fokus. Når formålet med analysen er at uddrage viden og erfaring med henblik på at identificere relevante indsatsområder, som kan være genstand for udvikling og forbedring, må perspektivet i analysen være bredere.

Politiet agerer i en bestemt organisatorisk og samfundsmæssig kontekst, som spiller afgørende ind *både* på politifolkenes forståelse af situationen og den måde, de løser opgaven på. Nedenfor vil følgende temaer blive nærmere behandlet:

- Den organisationskultur, der præger de enkelte politifolks handlinger i en given situation.
- De overordnede psykologiske faktorer, som har stor betydning i situationer, hvor politiet afgiver skud.
- Aspekter af retspraksis og -teori af betydning for politiets anvendelse af skydevåben.
- Samfundsmæssige udviklingstendenser og forhold, som medvirker til at definere den virkelighed, politiet agerer i.
- Den sociale og kulturelle sammenhæng, der kendetegner skudsituationer og modpartens adfærd.

ORGANISATIONSFORHOLD

Analysen af de 23 skudsager rejser en række problemstillinger, som har været centrale i arbejdsgruppens efterfølgende diskussioner. Det er problemstillinger arbejdsgruppen, med udgangspunkt i medlemmernes erfaringer og faglige vurderinger, anser for at have afgørende betydning i et fremadrettet perspektiv.

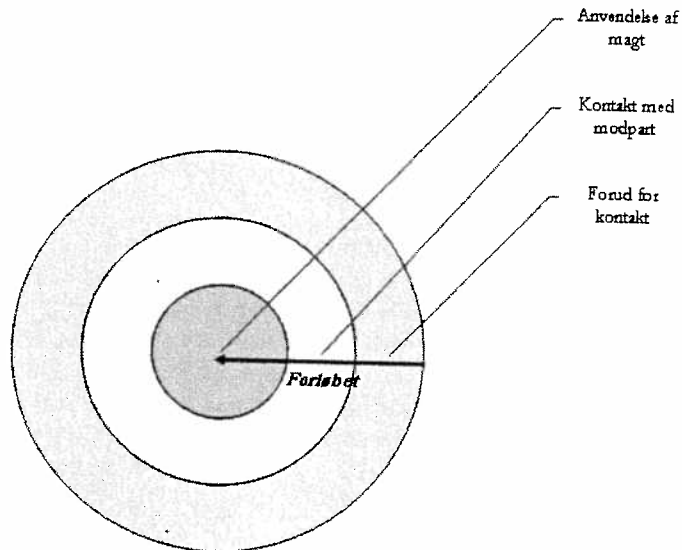
Når politiet anvender deres tjenestevåben, er det naturligvis i høj grad betinget af situationen, modparten og dennes adfærd samt de fysiske rammer, hvilket tilsammen er bestemmende for, de handlemuligheder politiet har. Af tilsvarende betydning er dog også de værktøjer og kompetencer, polititjenestemænd er forsynet med til at løse den givne opgave. Sidstnævnte vil nødvendigvis definere og forme de alternativer og handlingssvar, som er tilgængelige for politifolk i konkrete situationer. Det samme gør sig gældende for en række organisationskulturelle forhold, såsom formelle og uformelle normer og regler for opgaveløsning, gængse praksisser samt definitioner af politiets opgaver og ansvar, herunder måden disse formidles i organisationen.

Den vigtigste pointe at drage af forløbsanalysen er, at der går meget forud for det øjeblik, hvor der affyres skud. Det er netop i denne del af forløbet, at der kan sættes positivt ind med henblik på at nedbringe risikoen for, at politiet ender i nødværgesituationer, hvor de afgiver skud.

De *problemstillinger*, som er til stede i skudsituationer, kan anskueliggøres ved at betragte de situationer, som politiet skal håndtere, som forløb der udspiller sig inden for nogle handlerammer⁵². Rammerne knytter sig til forskellige faser i forløbet. Inden for de enkelte rammer står politiet over for forskellige dilemmaer, og forskellige organisatoriske forhold kan spille enten positivt eller negativt ind på forløbet.

⁵² Se Alpert og Smith 1994

Figur 3: Model af forløbsanalysen



Den *første ramme* vedrører de aktiviteter, der ligger forud for kontakten med modparten, så som: ankomst til stedet, indsamling af taktisk information, planlægning og koordinering af opgaveløsningen samt samarbejde, taktisk positionering og "terrænlæsning" generelt.

Den *anden ramme* vedrører fasen af opgaveløsning, som ligger umiddelbart før anvendelsen af magt, begyndende fra det øjeblik politiet tager kontakt med modparten. Politiets handlinger på stedet er med til at skabe det rum, de kan handle i. Måden politifolk vælger at gribe opgaven an, kan være med til bestemme, hvorvidt en potentiel farlig situation eskaleres eller deeskaleres.

Den *trede ramme* vedrører den konkrete anvendelse af magt. I de konkrete situationer, hvor politiet anvender magt, ligger der en række muligheder og problematikker, der vedrører valget af magtmiddel – herunder *skønnet* af, hvorvidt anvendelsen af tjenestevåbnet er forsvarligt, proportionalt og sker i lovligt nødværge.

De mest kritiske rammer – set i forhold til at forhindre, at politifolk ender i situationer, hvor de må agere i nødværge – er efter arbejdsgruppens vurdering den eller dem, der ligger længst fra selve skudafgivelsen.⁵³ Den rette information, en tilpasset tilgang til situationen, fokus på politifolkene og andres sikkerhed gennem planlægning, taktik og kommunikation og et lavt stressniveau⁵⁴ øger chancen for, at politiet kan bevare kontrollen over situationen. Situationskontrol mindsker således risikoen for voldelige angreb – og dermed anvendelse af skydevåben. Herefter følger forholdene vedrørende konkret situationslæsning og aflæsning af truslen samt valget af handlingssvar. Sidst følger de forhold, som vedrører håndteringen af selve øjeblikket for magtanvendelse.

⁵³ Denne observation stottes af Alpert og Smith 1994:493

⁵⁴ Se afsnittet 'stress i forbindelse med konfliktsituationer' for yderligere herom.