

FOLKETINGET



Udvalget for Videnskab og Teknologi
(2. samling)
UVT alm. del - Bilag 88
Offentligt

Udvalget for Videnskab og Teknologi

Til: Udvalgets medlemmer og stedfortrædere
Dato: 28. februar 2008

**Danmarks Grundforskningsfond
- materiale udleveret under foretræde**

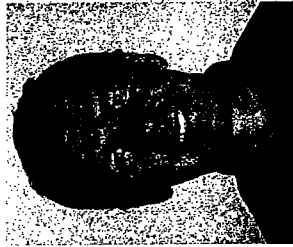
Danmarks Grundforskningsfonds formand, professor Klaus Bock og direktion, Thomas Sinkjær og Mogens Klostergard-Jensen udleverede fondens årsrapport 2006 (www.dg.dk) samt vedhæftede pamflet: "Vi støtter forskning i verdensklasse", et nyhedsbrev: "Hvordan kommer Danmarks Grundforskningsfonds succes til udtryk" samt et resumé af et tidligere fremsendt notat: "Fremtidigt finansieringsgrundlag for Danmarks Grundforskningsfond 27. februar 2008".

Jf. lovprogrammet forventes i øvrigt fremsat et regeringslovforslag i marts-måned om Danmarks Grundforskningsfond.

Med venlig hilsen

Finn Skriver Frandsen,
udvalgssekretær

Fondens ansigter



Thomas Sinkjær
Direktør

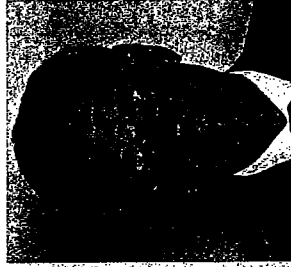
Der bliver i disse år sætset massivt på forskning i det danske samfund.

I denne forbindelse spiller Danmarks Grundforskningsfond en essentiel rolle. Vi sætter på eliten – og på den, vi mener, vil blive en del af eliten inden for få år.

Dansk forskning har brug for fyrtårne. Nogle, der rager op og viser vejen. Der gør fondens centerledere.

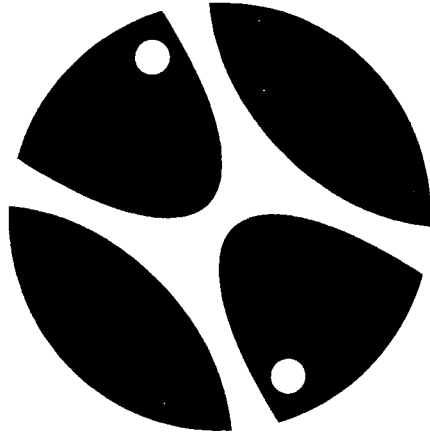
Fondens styrke er dens uafhængighed og mulighed for at foretage meget store investeringer i et enkelt center i op til 10 år.

Uafhængigheden og den lange bevillingshorisont giver Danmarks Grundforskningsfond mulighed for kun at prioritere forskning af den allerhøjeste kvalitet, som kan konkurrere og markere sig internationalt.



Klaus Bock
Bestyrelsesformand

Danmarks Grundforskningsfond



Vi støtter forskning
i verdensklasse

**DANMARKS
GRUNDFORSKNINGSFOND**
DANISH NATIONAL RESEARCH FOUNDATION

Web: www.dg.dk E-mail: dg@dg.dk

Tlf. 3318 1950

Hvem er vi?

Danmarks Grundforskningsfond er en uafhængig fond oprettet af staten, der med offentlige midler styrker Danmarks bedste forskere, uanset fagligt område. Vi støtter dansk forskning med ca. 300 mio. kr. årligt, hvilket svarer til ca. 2 % af de offentlige forskningsbevillinger.

Hvad gør vi?

Fonden opretter og støtter først og fremmest fremragende forskningscentre i op til 10 år, typisk i størrelsesordenen 20-50 mio. kr. for perioder af 5 år. Fondens arbejder derudover på forskellige måder med at internationalisere danske forskningsmiljøer ved at tiltrække forskere i verdensklasse fra udlandet.

Fonden satser på både yngre og mere etablerede forskere. Hovedkriteriet for udvælgelse er forskningens originalitet og kvalitet.

Hvad kan vi?

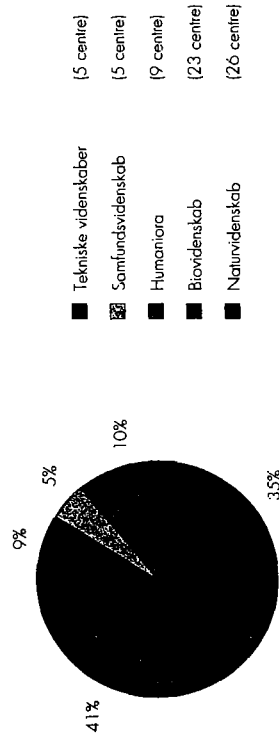
Fonden finder de bedste forskere og gør det attraktivt for dem at forske i Danmark ved at give dem de bedste mulige arbejdsbetingelser i form af store, langsigtede bevillinger med omfattende frihedsgrader.

Dermed er fonden med til at skabe unikke rammer for både danske og udenlandske forskere på internationalt topplan. Og på den måde kommer forskningsresultater i verdensklasse det danske samfund til gode.

Resultater af fondens aktiviteter

- Fonden har siden 1991 udpeget, oprettet og støttet 68 fremragende forskningscentre og investeret ca. 4 mia. kr. i dansk forskning.
- Effekten af fondens investeringer viser sig på en lang række områder, bl.a. ved forskning i topklasse, internationalt samarbejde, stor ph.d.-produktion, betydningfulde priser samt tiltrækning af forskningsmidler fra udlandet, herunder EU.
- Fondens centermodel har inspireret andre, ikke mindst det nye Europæiske Forskningsråd, ERC.
- Centrenes forskningsresultater har haft bemærkelsesværdig stor samfunds- og erhvervs-mæssig interesse og bl.a. ført til dannelse af spin-off selskaber og samarbejde med erhvervslivet.

De 68 centerbevillinger fordelt på fagområder



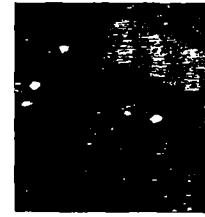
Danmarks Grundforskningsfonds 8 nye centre

Fonden udvalgte i 2006 8 nye forskningscentre med start i 2007 til en samlet udgift på 350 millioner kr. Centrene var igennem en grundig udvælgelse og blev valgt ud af mere end 140 interesseilkendegivelser.

De 8 nye centre er alle blevet internationalt kvalitetsvurderet, og de har alle potentialer til at blive blandt de bedste i verden inden for deres fagområder.

De otte nye centre strækker sig over meget forskellige fagområder. Her er et par eksempler:

Center for Is og Klima ved professor Dorte Dahl-Jensen vil bidrage væsentligt til forståelsen af klimas dynamik i både den nuværende og tidligere mellemistider ved at analysere iskerner fra Grønland. Resultaterne bruges til at forudsige, hvordan iskaperner vil reagere på globale klimændringer.



DNA-nanoteknologi handler om at bruge strenge af menneskelig arvemasse til fremstilling af nye og brugbare molekyler og materialer. Professor Kurt V. Gothelf arbejder sammen med sit dansk-amerikanske team på, hvordan dette lader sig gøre i praksis i

Center for DNA Nanoteknologi

Læs om alle fondens centre på www.dg.dk/ aktiviteter





**DANMARKS
GRUNDFORSKNINGSFOND**
DANISH NATIONAL RESEARCH FOUNDATION

Hvordan kommer Danmarks Grundforskningsfonds succes til udtryk?

Fondens konstruktion og virkemiddel er i disse år genstand for inspiration for en række andre lande og internationale organisationer. Det gælder f.eks. i Frankrig, hvor man er ved at omlægge systemet og også det Europæiske Forskningsråd er i høj grad skabt over samme læst som Danmarks Grundforskningsfond.

At fonden er en hensigtsmæssig konstruktion med et godt virkemiddel (etableringen af Centres of Excellence), der fører til fremragende forskning kommer til udtryk på forskellig vis. En indikation er, at fonden er en attraktiv samarbejdspartner for flere meget prestigefyldte og store internationale og udenlandske institutter som Max Planck Selskabet, det franske CNRS, the National Science Foundation of China, National Science Foundation (US) m.fl.

En anden indikation er naturligvis den fremragende forskning, der kommer ud af de centre, som fonden støtter. Flere af DG-centrene topper verdensranglisten inden for deres områder. Ser man på slutevalueringen af de 4 centre, hvis bevillingsperiode udløb i 2007, er det kendetegnende, at de får fremragende udtalelser med på vejen af de internationale eksperter, der har bedømt dem. Et af centrene topper simpelthen verdensranglisten inden for sit område et andet tilhører også den absolutte elite på verdensplan. Et tredje af centrene er pioner inden for et helt nyt forskningsfelt, mens der fra et fjerde er udsprunget hele tre spin off virksomheder. Idet hele taget er det kendetegnende, at til trods for, at der er tale om grundforskningscentre, har centrene et omfattende samarbejde med industri og erhvervsliv. Dette er ikke kun karakteristika, der gælder de fire 10-årscentre, men kendetegn som centrene over en kam deler.

Det er heller ikke alene Danmarks Grundforskningsfond, der finder centrene talentfulde. Det regner med hædersbevisninger til centrene i forskellig form. Bl.a. tegner DG-centrene sig for en betydelig del af danske publikationer i internationale top-tidsskrifter. – Et af de seneste eksempler er Pumpkins 3 artikler i + forsiden af Nature i december. Fondens centre bidrager med ca. 20 % af den samlede danske publicering i internationale toptidsskrifter (Science og Nature). Også mange af de prestigøse forskningspriser er blevet tildelt forskere ved DG-centrene.

En tredje indikation på centrenes succes er deres evne til at finde internationale samarbejdspartnere blandt elitemiljøer i verden. Centrene er attraktive samarbejdspartnere for topforskere på verdensplan og topforskere in spe. I kampen om de mest talentfulde internationale forskerstuderende er det afgørende med stimulerende miljøer og forskning på verdensplan.

I punktform kan opsummeres således:

DG- konstruktionen:

- *International evaluering* i 2003 konkluderede: DG har haft en enorm betydning for kvaliteten af dansk forskning til trods for det beskedne bidrag, som fonden tegner sig for af de samlede offentlige forskningsudgifter. Samt at omkring en fjerdedel af DG centrene kunne betegnes som verdensførende inden for deres områder.
- *Rollemodel/inspirationskilde* for andre landes forskningssystemer
- *Attraktiv international samarbejdspartner*

DG-centrene:

- Både evaluering i 2003 og i 2007 (10 års)
- Centrene attraktive samarbejdspartnere
- Forskningspriser (EliteForsk, Novo Nordisk, VKR, Gad Rausing, Descartes..)
- Massiv publicering i internationale toptidsskrifter
- Patentering, spin off virksomheder mv.

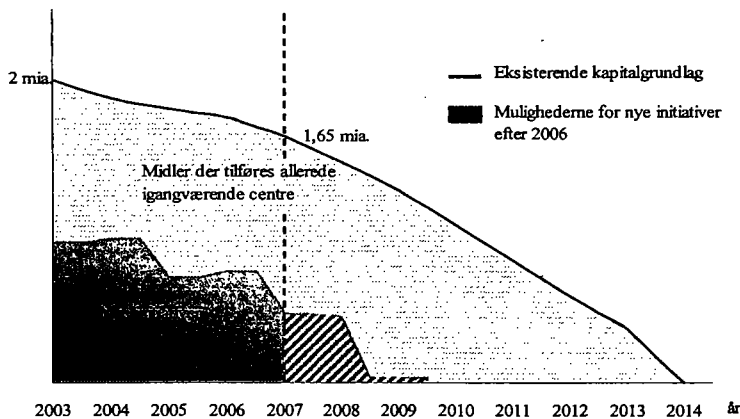
Se ligeledes www.dg.dk

Fremtidigt finansieringsgrundlag for Danmarks Grundforskningsfond 27. februar 2008

Hvorfor skal Danmarks Grundforskningsfond have nye penge?

Med 6. ansøgningsrunde disponerer fonden i 2008 sin resterende kapital. Der kan herefter ikke igangsættes nye aktiviteter. Fondens vil have opbrugt sine midler i 2013.

Mulighederne for nye initiativer på grundlag af det eksisterende kapitalgrundlag



Hvor mange nye penge skal der til?

Der er behov for en solid kapitalindsprøjtning til sikring af fondens fremtid. Fondens bestyrelse anbefaler en tilførsel af 3,5 milliarder kroner.

Hvor langt rækker de?

Med det lovbestemte uddelingsniveau, der i 2008 svarer til ca. 315 mio. kr. (både fonds- og finanslovsmidler) vil fondens levetid kunne forlænges med mindst 20 år udover år 2008. Øges det årlige uddelingsniveau til 400 mio. kr. vil fondens levetid være sikret frem til ca. år 2025.

Hvorfor øge til et årligt uddelingsniveau på 400 mio. kr.?

Et årligt uddelingsniveau er en forudsætning for igangsættelse af ca. 8-10 nye centre hvert andet år. Dertil kommer, at fondens andel af de offentlige forskningsmidler er udhulet. I 2010 vil fondens andel være halveret set i forhold til situationen ved fondens etablering.

Hvad bruger vi pengene til?:

- *Etablering af Centres of Excellence*, der skaber optimale rammer for eliteforskning
- *Internationalisering*
 - Professorordninger (tiltrækning af internationale topforskere som globaliseringsprofessorer, Niels Bohr- professorer, DG-professorer)
 - Samfinansiering med udenlandske fonde og organer (Samfinansiering med Max Planck, virtuelle Centres of Excellence med National Science Foundation of China, mobilitetsprogram med CNRS i Frankrig.)
 - I centrene (de excellent miljøer er attraktive samarbejdspartnere mv. for udenlandske elitemiljøer og tiltrækker udenlandske gæsteforskere, post.docs og ph.d. studerende)
- *Fremtidens topforskere* – gennem målrettet talentpleje og –udvikling i centrene. Nye ph.d.-initiativer på vej.

Hvem kan få støtte fra Danmarks Grundforskningsfond?

Danmarks Grundforskningsfond støtter fremragende forskning (frontforskning) inden for alle videnskabelige områder. Fondens støtter potentiel banebrydende forskning. Det er en forudsætning for støtte, at forskningen og forskergruppen bag har internationalt format og gennemslagskraft.

Hvad får vi for pengene?

- Talent- og elitepleje - Solide rammer for den bedste forskning
- En videns- og talentmasse på højt internationalt niveau, der er konkurrencedygtig med og attraktiv som samarbejdspartner for udenlandske elitemiljøer
- Forskningsgennembrud, der
 - bidrager til løsning af store gåder
 - omsættes til umiddelbart anvendelige teknologier mv.
- Udviklingen og tilstedeværelsen af excellent forskningsmiljøer er en forudsætning for, at Danmark kan basere sin fremtidige vækst og velstand på viden og velstand.

