

AKF Rapport

Leif Husted

Danskuddannelse for voksne udlændinge 2004-2006 – progression og benchmarking



AKF's publikationer forhandles gennem boghandelen og AKF,
Nyropsgade 37, 1602 København V
Telefon: 43 33 34 00 eller Fax: 43 33 34 01
E-mail: akf@akf.dk
Internet <http://www.akf.dk>

© AKF og forfatterne, 2008

Mindre uddrag, herunder figurer, tabeller og citater er tilladt med tydelig kildeangivelse. Omtale, citater, anmeldelse eller lignende bedes sendt til AKF.

© Phonowork, Lars Degnbol

Forlag: AKF
ISBN. nr.: 978-87-7509-857-6
L:\WP\FORLAG\LEIF\DANSKUDDANNELSE\DANSKUDDANNELSE.DOC
Juli 2008

AKF, Anvendt KommunalForskning

AKF har til formål at gennemføre og formidle samfundsforskning af relevans for det offentlige og især for regioner og kommuner.

AKF's bestyrelse

Adm. direktør Peter Gorm Hansen (formand), KL
Adm. direktør Per Okkels (næstformand), Danske Regioner
Afdelingschef Birgitte Olesen, Velfærdsministeriet
Fungerende afdelingschef Ib Valsborg, Finansministeriet
Afdelingschef Anders Lyng Madsen, Velfærdsministeriet
Kontorchef Helle Osmer Clausen, Beskæftigelsesministeriet
Kommunaldirektør Marius Ibsen, Gladsaxe Kommune
Professor Poul Erik Mouritzen, Syddansk Universitet
Professor Birgitte Sloth, Syddansk Universitet

AKF's ledelse

Direktør Mette Wier
Vicedirektør Hans Hummelgaard
Administrationschef Per Schrøder
Forskningschef Thomas Bue Bjørner
Programchef Olaf Rieper

Forord

I henhold til lov om undervisning i dansk som andetsprog for voksne udlændinge m.fl., som trådte i kraft 1. januar 1999, samt bekendtgørelse om danskundervisning (lov nr. 975 af 25. oktober 2000), har voksne udlændinge, der er over 18 år, og som har fået opholdstilladelse i Danmark, ret til at modtage danskundervisning på et sprogcenter. Loven blev 1. januar 2004 afløst af lov om danskuddannelse til voksne udlændinge m.fl. (lov nr. 375 af 28. maj 2003).

Formålet med denne rapport er at undersøge effektiviteten i danskundervisningen, idet der i undersøgelsen fokuseres på progressionen i undervisningsforløbene. Progressionen i undervisningen under den tidligere danskundervisningslov er analyseret i rapporten "Progressionen i undervisningen på sprogcentre 2000-2003" (Clausen & Husted, 2005), og derfor koncentrerer analyserne i denne rapport om at analysere progressionen i undervisningen for perioden efter 1. januar 2004.

Der kan være mange forhold, der har betydning for, hvor hurtigt udlændinge lærer dansk. I rapporten ses der på, hvordan forskellige grupper af kursister på sprogcentre klarer sig, og der foretages en statistisk analyse, der søger at afdække, hvilke forhold der især har betydning for, hvor hurtigt kursisterne lærer dansk. Der ses bl.a. på, hvilken betydning forhold som opholdstid i Danmark, partners nationalitet, alder, nationalitet, henvisningskategori og fravær har på progressionen. Endelig foretages der en sammenligning af progressionen blandt udbydere af danskundervisning. For hver udbyder af danskundervisning beregnes, hvor hurtig den gennemsnitlige progression burde være hos udbyderen givet de karakteristika, som kursisterne hos udbyderen har og denne sammenlignes med den faktiske progressionshastighed hos udbyderen. Sammenligningen giver dermed et mere retvisende billede af progressionen hos udbydere af danskundervisning end en simpel sammenligning af de umiddelbart observerede progressionshastigheder. Dog er der også ved denne metode en vis usikkerhed, idet der fx kan være forhold, det ikke har været muligt at tage højde for i analyserne, men som har betydning for udbydernes muligheder for at give kursisterne hurtig progression.

Docent Leif Husted har udført analyserne og skrevet rapporten.

Undersøgelsen er finansieret af Ministeriet for Flygtninge, Indvandrere og Integration for at undersøge effektiviteten i danskundervisningen blandt udbydere af danskuddannelse. Undersøgelsen indgår som et element i en overordnet evaluering af danskuddannelserne efter den nye lov, der trådte i kraft 1. januar 2008

Leif Husted
Juli 2008

Indhold

1	Sammenfatning og konklusion	6
1.1	Progression i Danskuddannelserne – hvor lang tid tager det?.....	6
1.2	Metode	6
1.3	Sammenligning med progressionen under den tidligere danskundervisningslov ..	8
1.4	Marginaleffekter	8
1.5	Sammenligning af udbydere af danskuddannelse.....	9
1.6	Benchmarkingindikatorens fortolkning og anvendelse.....	9
1.7	Konklusion	10
2	Indledning.....	12
2.1	Baggrund.....	12
2.2	Formål.....	12
3	Data.....	14
3.1	Indplacering i undervisningsmodellen.....	14
3.2	Bestemmelsen af den grundlæggende forløbsvariabel	14
4	Den gamle og den nye undervisningsmodel.....	19
4.1	Sammenligninger af progression før og efter den nye danskundervisningslov ..	23
5	Statistisk analyse af progressionen på sprogcentre.....	27
6	Sammenligning af progressionen på sprogcentre.....	32
6.1	Kursisternes fordeling på sprogcentre.....	32
6.2	Benchmarking.....	35
6.3	Sammenhæng mellem rangering ifølge benchmarkingindikatoren og rangering ifølge de ukorrigerede progressionshastigheder	38
	Bilag A.....	42
	Bilag B.....	44
	Bilag C.....	55
	Referencer.....	60



1 Sammenfatning og konklusion

1.1 Progression i Danskuddannelserne – hvor lang tid tager det?

Den 1. januar 2004 trådte en nye lov om danskuddannelse til voksne udlændinge m.fl. og sprogcentre i kraft. Den nye gældende lovs indhold og rækkevidde er beskrevet i LBK Nr. 259 af 18/03/2006. Indtil da havde lov om undervisning i dansk som andetsprog for voksne udlændinge m.fl. og sprogcentre været gældende. Indhold og rækkevidde af den lovgivning, der var gældende indtil 1. januar 2004, er beskrevet i LBK Nr. 975 af 25/10/2000.

Det er den enkelte kommunes ansvar at tilbyde danskuddannelse til de indvandrere, der er bosat i kommunen, og som opfylder de relevante kriterier. Undervisningen kan foregå på et kommunalt sprogcenter, ved andre offentligt godkendte uddannelsessteder samt ved private sprogcentre.

Undervisningen byggede frem til 1. januar 2004 på en undervisningsmodel, hvor kursisterne på sprogcentre blev indplaceret på et af 3 spor, således at de kursister, der vurderedes at have lettest ved at lære dansk, placeredes på spor 3, og de kursister, der vurderedes at have sværest ved at tilegne sig undervisningen, kom på spor 1. Inden for hvert spor blev kursisterne indplaceret på henholdsvis trin og niveau. I takt med kursisternes forbedrede danskundskaber indplaceredes de på højere niveau og trin. Denne progression i undervisningsmodellen foregik ved, at underviserne vurderede kursisternes færdigheder og herudfra bestemte, om kursister var parat til at rykke op i undervisningsmodellen. Progressionen i undervisningen på sprogcentre under den tidligere danskundervisningslov er analyseret i Clausen & Husted, 2005.

Den nye danskundervisningslov, der trådte i kraft 1. januar 2004, medførte, at der blev indført en række nye instrumenter i og rammer for danskundervisningen: modultakstfinansiering, modultest, treårig uddannelsesret, øget udbud af udbydere, øget fleksibilitet i tilrettelæggelsen af undervisning, individuelle læreplaner. Derudover blev undervisningsmodellen ændret. Opdelingen på spor blev erstattet af en opdeling på Danskuddannelse 1-3, hvor Danskuddannelse 1 er beregnet på de kursister, der forventes af have sværest ved at lære dansk, mens Danskuddannelse 3 er forbeholdt de kursister, som har de bedste forudsætninger for at lære dansk. Indplaceringen på trin og niveau erstattes af en indplacering på moduler, således at hver af de 3 danskuddannelser opdeles i 6 moduler. I denne undersøgelse fokuseres der på at analysere progressionen i undervisningen under den nye danskundervisningslov. I undersøgelsen defineres progression i danskundervisningen som oprykning fra et modul i undervisningsmodellen til næste højereliggende modul. I analyserne ses der på, hvilke forhold der især har betydning for progressionen. Som mål for undervisningens varighed indtil progression bruges det antal timer, en kursist har fået tilbudt undervisning.

Datagrundlaget er uddannelsesinstitutionernes egne registreringer af kursisternes undervisningsforløb i perioden 2004- 2006 suppleret med enkelte oplysninger fra Danmarks Statistik.

1.2 Metode

Analyserne i denne rapport foretages på baggrund af data, der er indrapporteret af sprogcentre til Ministeriet for Flygtninge, Indvandrere og Integration. De indrapporterede data er samlet i en database, som ministeriet bl.a. benytter til at følge aktiviteten på sprogcentre som led i sit overordnede tilsyn med danskuddannelsesområdet. Disse data er af ministeriet blevet stillet til rådighed for AKF til brug for analyserne i denne rapport. På baggrund af disse data har AKF konstrue-

ret forløbshistorier for kursisterne hos udbyderne af danskundervisning, således at de enkelte kursisters undervisning og indplaceringer kan følges over tid. Herved har det været muligt at bestemme eventuel progression for de enkelte kursister og sammenholde progressionen med kursisters karakteristika.

Progressionen i undervisningen hos udbyderne af danskundervisning analyseres ved brug af en statistiske analyse, hvor antal tilbudte timer, indtil kursisten opnår progression, forklares ud fra kursisters karakteristika. En sådan multivariat model gør det muligt at bestemme, hvor stor betydning de enkelte karakteristika isoleret set har, når der tages hensyn til kursisters øvrige karakteristika.

Den statistiske model medtager følgende personlige forudsætninger og forløbskarakteristika:

- Alder
- Skolegang
- Videre uddannelse
- Henvisningskategori
- Nationalitet
- Fraværsprocent
- Opholdstid i Danmark
- Partners nationalitet

Den statistiske model estimeres separat for mænd og kvinder på hver af de tre danskuddannelser, således at de forskellige karakteristika kan have forskellig betydning afhængig af kursisters køn og afhængig af den danskuddannelse, kursisten befinder sig på.

Resultaterne fra den statistiske model gør det muligt at foretage systematiske sammenligninger af den gennemsnitlige progression hos forskellige udbydere. Problemet ved blot at sammenligne gennemsnittet af kursisters progressionshastighed hos udbyderne består i, at disse i høj grad blot vil afspejle, at sammensætningen af kursister hos de enkelte udbydere er forskellig. Udbydere, der har mange kursister med svage forudsætninger for at lære dansk, vil derfor have langsom progression, mens udbydere med mange kursister med gode forudsætninger vil have høj progressionshastighed. For at få et indtryk af effektiviteten hos udbyderne (målt ved progressionen) er man derfor nødt til at korrigere for, at kursisterne har forskellige karakteristika. I denne rapport foretages en sådan sammenligning af progressionen blandt udbyderne af danskundervisningen, hvor der korrigeres for, at kursisterne har forskellige karakteristika. De karakteristika, der kontrolleres for, er de, der er medtaget i den statistiske model – jf. ovenfor.

Ud over de anvendte karakteristika, er der naturligvis andre forhold, der må forventes at have betydning for progressionen i danskundervisningen. For eksempel må det forventes, at kursisters motivation, indlæringsevne og brug af sproget i praksis har betydning, ligesom undervisningsmetode, holdstørrelse og bopælskommunens introduktionsindsats må forventes at have det. Hovedårsagen til, at disse faktorer ikke er medtaget i analysen er, at de ikke har været til rådighed i data. Dette er naturligvis ikke optimalt, men nogle af de nævnte faktorer er notorisk svære at inddrage (fx motivation), mens andre må forventes at være nogenlunde ligeligt fordelt blandt kursister¹ hos de forskellige udbydere af danskuddannelse og derfor være af meget begrænset betydning for sammenligningen. For andre af de udeladte faktorer (holdstørrelse, undervisningsmetode og lignende) gælder det, at disse i overvejende grad bestemmes af udbyderen/bopælskommune, og derfor skal der ikke korrigeres for disse faktorer i sammenligningen.

1.3 Sammenligning med progressionen under den tidligere danskundervisningslov

Der er sket en del grundlæggende ændringer i undervisningsmodellen som følge af den nye danskundervisningslov, der trådte i kraft 1. januar 2004. Det er derfor ikke muligt direkte at sammenligne progressionshastigheden før og efter 1. januar 2004. Det grundlæggende problem er, at den tidligere inddeling i trin og niveauer i undervisningsmodellen erstattes af en inddeling i 6 moduler på hver af de tre danskuddannelser. Der er dog i både den gamle og den nye undervisningsmodel defineret kompetenceniveauer (europarådsniveau), og dermed kan der findes indplaceringer i den gamle og den nye danskundervisningsmodel, som er sammenlignelige. I denne analyse gives en kort gennemgang af denne problemstilling, og der foretages en simpel beregning af progressionshastighederne før og efter indførelsen af den nye danskundervisningslov. De simple analyser viser, at de progressionshastigheder, der kan måles efter indførelsen af den nye danskundervisningslov, er klart hurtigere end under den tidligere lov. Det er dog ikke herudfra muligt at konkludere, at denne forskel i progressionshastighed skyldes loven, idet der også kan være andre forhold, der har haft betydning. Fx kan ændringer i kursisternes sammensætning eller ændringer/opstramninger af indberetningspraksis på centrene have betydning.

1.4 Marginaleffekter

For at finde ud af, hvor stor betydning forskellige baggrundsfaktorer har for progressionen i danskundervisningen, bliver der i rapporten estimeret en statistisk model. Resultaterne af modellestimationerne er i rapporten præsenteret ved såkaldte marginaleffekter, hvor marginaleffekter er beregnet ud fra det forventede antal timer, en kursist er om at opnå progression. Marginaleffekter angiver, hvor meget denne varighed ændres, hvis et givent karakteristika ændres for kursisten. Denne effekt er vel at mærke den isolerede effekt af de enkelte karakteristika, givet effekten af alle øvrige karakteristika.

De forklarende faktorer har ikke i alle tilfælde samme betydning på de enkelte danskuddannelser eller for mænd og kvinder, men der er en del generelle resultater.

Progressionshastigheden afhænger af, hvor længe kursisterne har været i Danmark, inden de påbegynder undervisningen. Kursister, der kun har været i Danmark i kort tid, skal generelt bruge længere tid på at lære dansk, end kursister, der har været i Danmark i en årrække.

Der er en tendens til at kursister, der har en dansk samlivspartner, er hurtigere til at lære dansk end andre kursister. Effekten er dog ikke statistisk signifikant, og skal derfor tolkes varsomt.

Kursister over 30 år har langsommere progression end kursister under 30 år, og forskellen er større, jo ældre kursisten er. Dette er et entydigt resultat, som gælder for både mænd og kvinder. Dog er effekten ikke statistisk signifikant for kursister på Danskuddannelse 1.

Jo længere skolegang kursisterne har med fra hjemlandet, jo hurtigere er deres progressionshastighed. Det er især tydeligt, at kursister uden skolegang fra hjemlandet er langsommere til at lære dansk end øvrige kursister.

Fravær har generelt negativ betydning for progressionen, således at jo mere fravær, jo langsommere er progressionen. Kursister med højt fravær har markant langsommere progression end kursister med lavt fravær, og effekterne er generelt signifikante.

Hovedresultatet for betydningen af kursisternes nationalitet er, at kursister fra vestlige lande har hurtigere progression end de øvrige kursister. Denne effekt kan bl.a. skyldes, at kursister fra disse lande er mere uddannelsesvante end andre kursister, ligesom de ofte har kendskab til andre fremmedsprog i forvejen (fx engelsk).

1.5 Sammenligning af udbydere af danskuddannelse

Det forhold, at kursisters baggrund har stor betydning for progressionen, betyder, at den gennemsnitlige progression blandt kursisterne hos en udbyder i høj grad er bestemt af, hvilke kursister der følger undervisning hos udbyderen. Udbydere, der fx har mange kursister fra ikke-vestlige lande og mange ældre kursister, må derfor forventes generelt at have langsommere progression end andre udbydere.

I rapporten påvises det, at fordelingen af kursister med bestemte karakteristika er meget skæv mellem udbydere. Fx er andelen af uddannelsesforløb for kursister fra vestlige lande over 50% hos flere udbydere (et enkelt har 66%), mens der i den anden ende af fordelingen er flere udbydere, hvor forløb for vestlige kursister udgør under 10%, og hos enkelte udbydere er der ingen kursister fra vestlige lande.

En konsekvens af den skæve fordeling af kursisterne er, at det ikke er muligt direkte at sammenligne progressionen hos forskellige udbydere af danskuddannelse. Hvis man vil have en idé om, hvilke udbydere der er specielt gode til at give kursisterne hurtig progression, så må man tage højde for, at der kan være mange forhold, som udbyderne ikke har indflydelse på, og som har betydning for kursisters progression, herunder kursisters baggrund.

I rapporten udnyttes resultaterne fra den statistiske model til at foretage en systematisk sammenligning af progressionen hos udbyderne af danskundervisning. På baggrund af modellen foretages korrektioner, som så vidt muligt tager højde for, at kursisterne hos de forskellige udbydere har forskellige forudsætninger for at lære dansk, og at nogle udbyderes opgave derfor er sværere end andres. Kursisters forudsætninger for at lære dansk kan være påvirket af forhold som fx psykisk helbred, netværk og andre forhold, som vi ikke har information om i data. Der kan således være andre forhold end de, det har været mulighed for at tage højde for i denne analyse, som har betydning for, at nogle udbydere af danskuddannelse står over for en vanskeligere opgave end andre. Sammenligningen af udbyderne af danskundervisning vil derfor ikke nødvendigvis yde alle udbyderne fuld retfærdighed. Dertil kommer, at sammenligningen bygger på data for perioden 2004-2006, og derfor kan der være sket ændringer hos udbyderne, som der ikke er taget hensyn til i denne analyse.

1.6 Benchmarkingindikatorens fortolkning og anvendelse

I rapporten foretages sammenligningen af progressionen hos udbyderne af danskundervisning ved at beregne en såkaldt benchmarkingindikator. For hver udbyder beregnes, hvor lang tid den gennemsnitlige progression burde være hos udbyderen givet de karakteristika, som kursisterne hos udbyderen har. Indikatoren bestemmes derefter som forskellen mellem den faktiske gennemsnitlige progressionshastighed og den beregnede gennemsnitlige progressionshastighed. Indikatoren måler dermed, om progressionen hos den enkelte udbydere er hurtigere eller langsommere, end man kan forvente, givet de karakteristika kursisterne hos udbyderen har.

Den anvendte indikator har en væsentligt højere kvalitet end et simpelt nøgletal for forløbsvarigheden, netop fordi benchmarkingindikatoren tager højde for en række væsentlige forskelle i kursisters forudsætninger for at lære dansk. Korrektionen for disse forskellige forudsætninger gør, at mange udbydere bliver placeret væsentligt forskelligt i en rangordning efter benchmarkingindikatoren i forhold til en rangordning efter den ukorrigerede gennemsnitlige varighed. Det er dog ikke sådan, at korrektionen fuldstændigt ændrer rangordningen af udbydernes indsats. Det er snarere tilfældet, at benchmarkingindikatoren nuancerer billedet ved at korrigerer for nogle relevante faktorer.

Her skal det understreges, at benchmarkingindikatoren ikke er et mål for kvaliteten af danskundervisningen eller for effektiviteten i bred forstand. Benchmarkingindikatoren er alene et mål for progressionshastigheden hos udbyderne givet de ydre betingelser, som udbyderne har.

Benchmarkingindikatoren er naturligvis afhængig af, hvilke faktorer der er mulighed for at inddrage i analysen og kvaliteten af de oplysninger, der er til rådighed. Det siger sig selv, at det altid vil være muligt at korrigere for yderligere faktorer, som har betydning, og som derfor ideelt set burde inkluderes i analysen. For eksempel kunne der inddrages oplysninger om kursisternes sproglige baggrund målt ved fx kursisternes modersmål og kursisternes kendskab til fremmesprog i øvrigt, ligesom der kunne inddrages oplysninger om kursisternes beskæftigelse og integration i det danske samfund. Benchmarkingindikatoren påvirkes også af, at ikke alle de anvendte oplysninger er af højeste, ensartede kvalitet. Som et eksempel herpå kan nævnes kursisternes uddannelsesoplysninger, som er selvrapporterede.

1.7 Konklusion

Analyserne i rapporten viser, at effektiviteten i danskundervisningen er steget markant under den nye danskuddannelseslov, der trådte i kraft 1. januar 2004. I perioden 2004-2006 bruges der færre undervisningslektioner på at nå specifikke kompetenceniveauer, end det var tilfældet tidligere. I analyserne er det dog ikke muligt direkte at se, om det alene er de nye instrumenter og rammer under den nye lov, der er årsag til udviklingen.

Undersøgelsen viser, at det kræver færre lektioner at gennemføre moduler på Danskuddannelse 3 end på de øvrige danskuddannelser. Den langsomste progressionshastighed findes på danskuddannelse 1. Inden for de enkelte danskuddannelser er der mange forhold, der har betydning for, at nogle kursister er hurtigere til at lære dansk end andre. Analyserne viser, at kursister har hurtigere progression, hvis

- de ikke lige er ankomne til Danmark (signifikant for kvinder på Danskuddannelse 1 og 3),
- de er under 30 år (jo ældre jo langsommere),
- de har en lang skolegang med fra hjemlande,
- de har lavt fravær,
- de kommer fra et vestligt land.

Progressionen afhænger dog også af, hvilken udbyder kursisten går hos, idet der er nogle udbydere, der er hurtigere til at lære kursisterne dansk. Således viser analyserne, at hvis man tager hensyn til, at nogle udbydere står over for en sværere opgave end andre, fordi de har mange kursister med svage forudsætninger for at lære dansk, så er der alligevel forskel på progressionshastighederne mellem udbyderne.

Den femtedel af udbydere, der ifølge modelberegningerne er bedst til hurtigt at lære kursisterne dansk, er:

- Aalborg Ungdomsskole, Afd. for tosprogede unge
- Dansk Flygtningehjælps Sprog- og Integrationscenter, Odense
- Hvidovre Sprogcenter AOF
- Københavns Sprogcenter
- Nyborg Sprogcenter
- Næstved Sprog- og Integrationscenter
- Samkurser
- Sprogcenter Hellerup
- Sprogcenter Himmerland
- Sprogcenter Vest
- Sprogcentret AOF Odense
- Sprogcentret Holstebro
- Sprogcentret Vejle/ Fredericia

- Studieskolen i København

Udbyderne i listen er nævnt i alfabetisk rækkefølge.

2 Indledning

2.1 Baggrund

Udlændinge, der kommer til Danmark, kan have svært ved at blive integreret på arbejdsmarkedet og fungere i samfundslivet. En af de store hindringer er, at udlændingene ikke taler dansk og ofte heller ikke engelsk. Det er derfor helt afgørende for integrationsindsatsen, at udlændingene lærer at læse og skrive dansk. En væsentlig del af udlændingenes danskundskaber tilvejebringes i dag via undervisning på såvel kommunale som private sprogcentre og andre uddannelsesinstitutioner i henhold til loven om danskundervisning til voksne udlændinge m.fl. Det er derfor væsentligt, at denne undervisning har en høj kvalitet, således at udlændingene opnår de bedst mulige danskundskaber. Derudover er det i sig selv vigtigt, at undervisningen hos udbydere af danskuddannelse er effektiv forstået på den måde, at indvandrerne hurtigt får de sproglige kvalifikationer, der gør det muligt for dem at fungere i samfundet og blive integreret på arbejdsmarkedet.

2.2 Formål

Formålet med denne rapport er at analysere progressionen i undervisningen hos udbyderne af danskundervisning i perioden 2004-2006, hvor progression defineres som opadgående skift i indplaceringen i undervisningsmodellen. I rapporten ses der således på, hvor hurtigt kursister med forskellige karakteristika avancerer i undervisningsmodellen, og hvilke faktorer der især synes at have betydning. Der ses på, hvilken betydning forhold som fx opholdstid, partners nationalitet, alder, tidligere skolegang, og oprindelsesland har for progressionen i undervisningen.

I rapporten foretages en statistisk analyse, der viser, hvilke forhold der især har betydning for progressionen i danskundervisninger, når der i øvrigt tages hensyn til kursistens karakteristika.

Endelig gives der i rapporten et bud på, hvilke udbydere af danskuddannelse der især synes at have succes med hurtigt at lære kursisterne dansk. Sidstnævnte analyse foretages ved at sammenholde den faktiske progressionshastighed med den progressionshastighed, som man kunne forvente, når der tages hensyn til sammensætningen af kursisterne på sprogskolen/uddannelsesinstitutionen. Analysen er således et forsøg på at give et mere retvisende billede af progressionen hos udbyderne end det billede, der tegner sig ved en simpel sammenligning af de ukorrigerede progressionshastigheder hos udbyderne af danskundervisning.

Det skal understreges, at der ikke nødvendigvis er en sammenhæng mellem kursisternes progression og kvaliteten af danskundervisningen hos udbyderne set i forhold til integrationsformålet. Kvaliteten af undervisningen er således et meget bredere begreb, så undersøgelsen sigter ikke på at analysere forskelle i kvaliteten af undervisningen generelt, men alene på at analysere progression.

I rapporten "Progressionen i undervisningen på sprogcentre 2000-2003" blev der foretaget en tilsvarende undersøgelse af progressionen i undervisningen på sprogcentre for perioden 2000-2003. I nærværende rapport sammenholdes de her fundne resultater med de resultater, der blev fundet i den tidligere rapport. Dels laves en simpel sammenligning af de målte progressionshastigheder i perioden 2004-2006 med progressionshastigheden i perioden 2000-2003. Derudover sammenholdes sprogcentrenes indbyrdes rangering i de to perioder.

Rapporten er opbygget således, at de anvendte data beskrives i kapitel 3. Kapitel 4 sammenholder den gamle og den nye undervisningsmodel, og der vises en simpel sammenligning af de

progressionshastigheder, der kunne observeres under den tidligere danskundervisningslov i forhold til progressionshastighederne under den nye lov.

Kapitel 5 præsenterer resultaterne af en multivariat analyse, hvor der er taget hensyn til betydningen af de øvrige variabler. I kapitel 6 illustreres forskelle i progressionen imellem de forskellige udbydere af danskuddannelse og benchmarkingindikatoren præsenteres som mål for disse forskelle. Udbyderne rangeres i kvintiler efter benchmarkingindikatoren, således at den femtedel af udbyderne, der i henhold til indikatoren er hurtigst til at lære kursisterne dansk, placeres i første kvartil, mens den femtedel, der har mindst succes, placeres i femte kvartil.

3 Data

Datagrundlaget for analyserne i denne rapport er data fra Integrationsministeriets danskundervisningsdatabase for årene 2004 til 2006. Dataene indeholder detaljerede informationer om kursisternes deltagelse i undervisning hos udbyderne af danskuddannelse. Disse data suppleres med oplysninger fra Danmarks Statistik om udlændingenes opholdstid i Danmark og samlivsforhold. Datamaterialet indeholder oplysninger om i alt 56.491 personer, som har været indskrevet hos en udbyder af danskundervisning i år 2004 eller senere.

3.1 Indplacering i undervisningsmodellen

Kursisternes indplacering på danskuddannelse er central for analysen af progressionen i danskundervisningen. Indplaceringen sker i første omgang efter en pædagogisk vurdering af kursistens forudsætninger. Senere ændres indplaceringen løbende, således at kursisterne hele tiden undervises på et niveau, der passer til deres kvalifikationer. Fra 2004 er der indført test efter hvert modul, som er afgørende for, om kursisterne kan rykke op på næste modul. Frem til lovændringen i 2004 blev kursisternes skift i indplacering (progression) foretaget på basis af lærerens vurdering af kursistens danskundskaber.

Udbyderne af danskundervisning visiterer kursister til at følge danskundervisning på en af tre danskuddannelser, afhængigt af deres sproglige forudsætninger og uddannelsesniveau. I henhold til loven er undervisningen på de enkelte danskuddannelser tilrettelagt således at:

- Undervisningen på Danskuddannelse 1 tilrettelægges for kursister, der ikke har lært at læse eller skrive på deres modersmål, eller som ikke har lært at skrive eller læse det latinske alfabet. Danskuddannelse 1 afsluttes med Prøve i Dansk 1.
- Undervisningen på Danskuddannelse 2 tilrettelægges for kursister, som normalt har en kort skole- og eller uddannelsesbaggrund fra hjemlandet, og som må forventes at have en forholdsvis langsom indlæring af dansk som andetsprog. Danskuddannelse 2 afsluttes med Prøve i Dansk 2.
- Undervisningen på Danskuddannelse 3 tilrettelægges for kursister, som normalt har en mellem eller lang skole- og uddannelsesbaggrund fra hjemlandet og må forventes at have en forholdsvis hurtig indlæring af dansk som andetsprog. Danskuddannelse 3 kan afsluttes med Prøve i Dansk 3 efter 5 moduler eller med Studieprøven efter 6 moduler.

3.2 Bestemmelsen af den grundlæggende forløbsvariabel

Varigheden af de forløb, der indgår i analyserne i denne rapport, er defineret som det antal timer, en kursist har fået tilbudt undervisning på en bestemt indplacering ved en bestemt udbyder af danskundervisning. Det vil sige, at et forløb starter, når kursisten indplaceres, og varer indtil vedkommende enten har progression eller ophører med at følge undervisning på sprogcenteret/uddannelsesinstitutionen. Forløbene dannes på denne måde for at kunne bestemme varigheden af forløb ved forskellige udbydere og for at kunne gøre dette separat for forløb inden for hver danskuddannelse. Varighederne kunne alternativt have været baseret på antal gennemførte undervisningstimer, men da det er interessant eksplicit at kunne se, hvilken betydning fravær har for progressionen, er det valgt at benytte tilbudte undervisningstimer og medtage fraværprocenten som forklarende faktor i analysen.

Det er ikke alle undervisningsforløb, der ender med, at kursisten skifter til en højere indplacering (har progression). Forløb, der ikke afsluttes med progression, er alligevel medtaget i analyserne, idet det ikke er tilstrækkeligt kun at se, hvor hurtig progressionen er for de, der faktisk har progression. Det er også relevant at se på, om der er mange kursister, der modtager undervisning i lang tid uden at have progression. Forløb uden progression betegnes i denne rapport som uafsluttede forløb².

For at undgå at medtage undervisningsforløb, der var i gang allerede under den tidligere danskundervisningslov, ses der bort fra de undervisningsforløb, der var i gang 1. januar 2004. Endvidere ses der bort fra alle forløb på de øverste modulindplaceringer på hver af danskuddannelserne, idet disse forløb, som følge af, at progression defineres som skift til en højere indplacering, pr. definition aldrig kan afsluttes med progression. Dvs. at der ses bort fra alle undervisningsforløb på modul 6, og endvidere ses der bort fra forløb på modul 5 på Danskuddannelse 3. Årsagen til, at der ses bort fra indplaceringer på modul 5 på Danskuddannelse 3, er, at modul 5 afsluttes med danskprøve 3, og modul 6 er kun rettet mod kursister, der ønsker at læse videre i det danske uddannelsessystem og derfor har behov for Studieprøven, som afslutter modul 6. Det er derfor kun en ganske bestemt gruppe, der har ønske om at fortsætte på modul 6 efter at have afsluttet modul 5, og derfor er det ikke retvisende at benytte progression fra modul 5 til modul 6, som succeskriterium. Derfor ses der helt bort fra undervisningsforløb på modul 5 på Danskuddannelse 3.

I analyserne indgår i alt 127.860 forløb for kursister fordelt på 56.491 kursister. Blandt kursisterne har 64% flere end ét forløb, som det fremgår af tabel 3.1.

Tabel 3.1
Antal forløb pr. kursist

Antal forløb pr person	Antal kursister	Procent
1	20329	36
2	15563	28
3	9854	17
4	7678	14
5	2456	4
6 eller flere	611	1
Alle	56491	100

Kursister, som kun har ét forløb, har hverken skiftet indplacering eller udbyder/sprogcenter i analyseperioden og har dermed ikke haft progression. Idet et nyt forløb påbegyndes ved skift til en anden udbyder/sprogcenter, kan det dog ikke generelt siges, at en kursist har haft progression én gang mindre end antallet af forløb.

I tabel 3.2 er vist en kort beskrivelse af undervisningsforløbene opdelt på henholdsvis danskuddannelse og køn. Der ses tydeligt at være store forskelle i gennemsnitlig varighed mellem danskuddannelserne, mens forskellene for mænd og kvinder inden for danskuddannelserne er mindre. Andelen af forløb, som ender med progression, er nogenlunde ens for de 3 danskuddannelser. Der er en forskel på mænd og kvinder, således at kvinders forløb lidt oftere ender med progression end mænds. Varigheden af forløbene er for både mænd og kvinder længst på Danskuddannelse 1 og kortest på Danskuddannelse 3. De mænd, der har progression, har i gennemsnit modtaget 304 lektioner på Danskuddannelse 1, mens de på danskuddannelse 3 kun har modtaget 167 lektioner. Dvs. at progressionen er ca. dobbelt så hurtig på danskundervisning 3 som på danskundervisning 1. Dette gælder for både mænd og kvinder. Tabeller svarende til tabel 3.2, hvor der endvidere er opdelt på moduler, kan ses i bilag.

Tabel 3.2
Antal forløb og deres gennemsnitlige observerede varighed*

		Antal forløb		Gennemsnitlig observeret varighed		
				Alle	Forløb med progression	Uafsluttede forløb
			Andel med progression			
Danskudd 1	Mænd	3.979	54%	262	304	212
	Kvinder	14.548	60%	294	325	247
Danskudd 1	Mænd	18.943	56%	209	239	171
	Kvinder	32.085	64%	238	261	197
Danskudd 1	Mænd	20.507	51%	136	156	115
	Kvinder	37.798	62%	149	167	122
Alle		127.860	59%	198	223	162

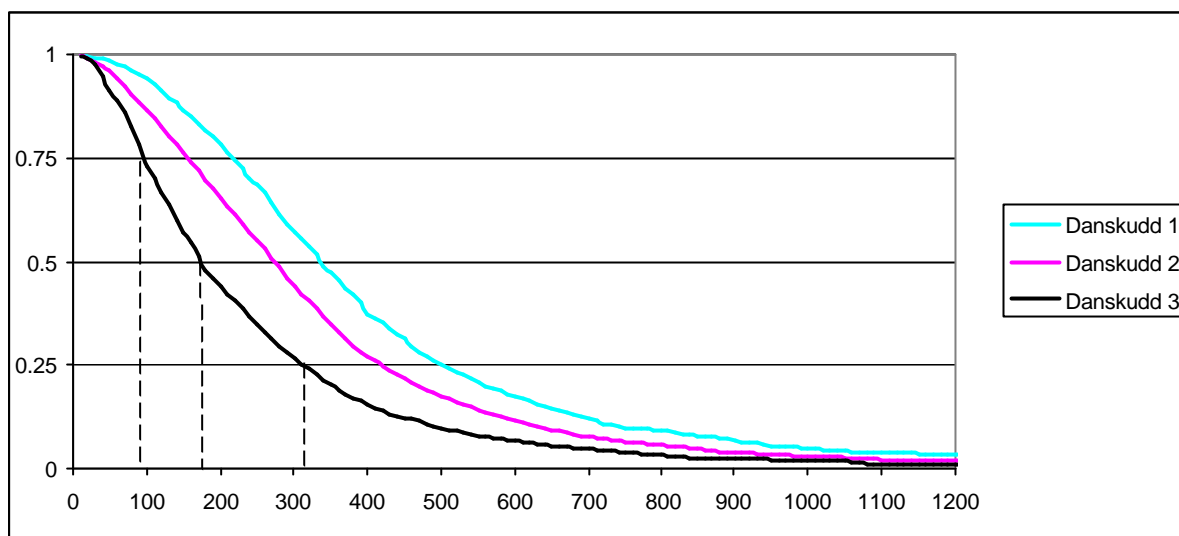
* »Gennemsnitlig observeret varighed« kan ikke bruges som mål for forløbenes reelle varighed.

En god måde at anskueliggøre progressionen blandt kursister på er ved at beregne såkaldte overlevelseskurver. En overlevelseskurve viser, i hvilken takt kursisterne kan forventes at have progression, idet kurven for et givet antal tilbudte timer viser, hvor stor en andel af kursisterne der endnu ikke har haft progression. I figur 3.1 vises overlevelseskurverne for mandlige kursister på henholdsvis Danskuddannelse 1, Danskuddannelse 2 og Danskuddannelse 3. Figuren viser, at der er stor forskel på progressionshastigheden mellem de 3 uddannelser, idet især kursister på Danskuddannelse 3 har betydelig hurtigere progression end kursisterne på de øvrige danskuddannelser. Dette ses af, at kurven for kursister på Danskuddannelse 3 falder betydelig hurtigere end for kursisterne på de øvrige danskuddannelser, og som konsekvens heraf ligger nederst. Tænker man sig 100 mandlige kursister, der samtidig starter undervisning på hver af de 3 danskuddannelser, så vil der efter 90 timers undervisning være 25 af kursisterne på Danskuddannelse 3, der har haft progression, efter 180 timer har 50 haft progression og efter 310 timer har 75 af kursisterne på Danskuddannelse 3 haft progression. For kursisterne på Danskuddannelse 2 vil der være 25, der har haft progression efter 160 timer, efter 280 timer har halvdelen haft progression, mens der efter 420 timer vil være 75, der har haft progression. Der er altså betydelig forskel i progressionshastigheden mellem kursisterne på de forskellige danskuddannelser.

Overlevelseskurverne for kvinder viser samme mønster som for mænd, således at progressionen er hurtigst på Danskuddannelse 3 og langsomt på Danskuddannelse 1 – jf. figur 3.2.

Figur 3.1

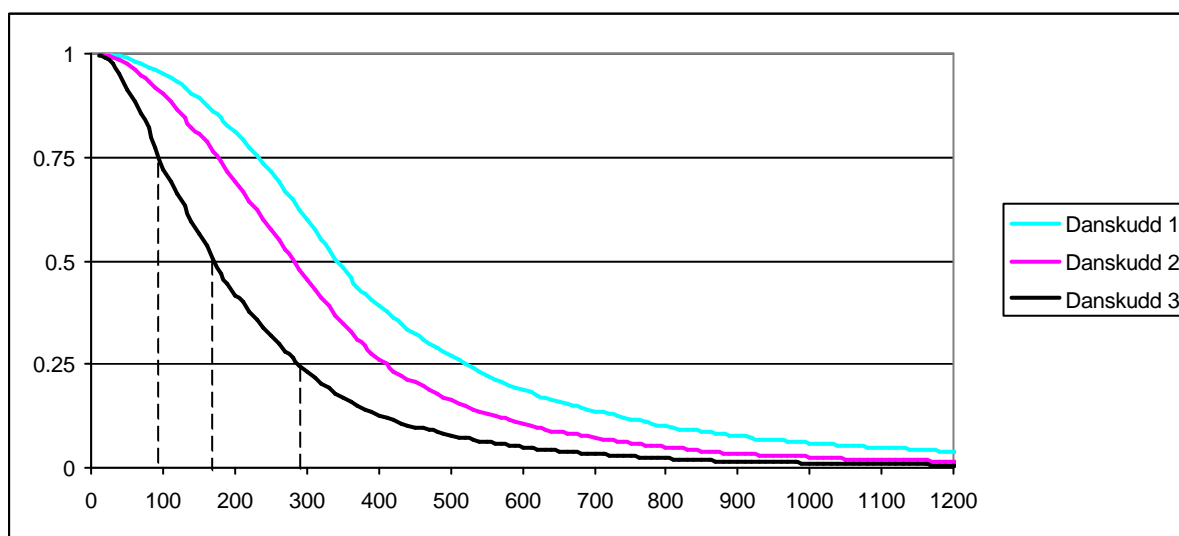
Andel mandlige kursister uden progression efter et givet antal timers undervisning opdelt på danskuddannelser



Note: Kurverne er empiriske overlevelseskurver beregnet ved brug af Kaplan-Meier-metoden.

Figur 3.2

Andel kvindelige kursister uden progression efter et givet antal timers undervisning opdelt på danskuddannelser



Note: Kurverne er empiriske overlevelseskurver beregnet ved brug af Kaplan-Meier-metoden.

Idet overlevelseskurverne angiver fordelingen af varighed til progression, kan de bruges til at beregne forløbenes forventede varighed. Disse forventede varigheder kan findes i tabel 3.3, og beregningen er forklaret i appendiks C.6. De forventede varigheder er her beregnet med en øvre grænse på 1500 timer. De forventede varigheder i tabel 3.3 er det antal timer, man må forvente, at det vil tage en kursist at have progression, når der ikke tages hensyn til kursistens karakteristika, såsom alder, oprindelsesland mv.

Tabel 3.3
Forventet varighed til progression på de enkelte indplaceringer (antal tilbudte undervisningstimer)

	Danskuddannelse 1		Danskuddannelse 2		Danskuddannelse 3	
Modul 1	364	(6)	263	(3)	201	(2)
Modul 2	416	(6)	363	(4)	205	(2)
Modul 3	450	(6)	361	(3)	219	(2)
Modul 4	434	(7)	386	(4)	311	(4)
Modul 5	463	(8)	257	(3)		
Moduler	424	(3)	335	(2)	234	(1)

Anm.: De forventede varigheder er beregnet med 1500 timer som øvre grænse. Standardafvigelsen på de forventede varigheder er angivet i parentes.

Selv om de forventede varigheder i tabel 3.3 er nogenlunde ens for forskellige indplaceringer på samme danskuddannelse, er der stor forskel på, hvor lang tid det varer, før kursisterne har progression. Denne spredning illustreres i tabel 3.4, som angiver fraktiler for den forventede varighed til progression på hver danskuddannelse. Fraktilerne angiver det antal undervisningstimer, det kan forventes at tage, før en given andel af kursisterne har haft progression. Fx angiver 20%-fraktilen for Danskuddannelse 1, at de 20% hurtigste kursister på Danskuddannelse 1 har haft progression inden for 203 undervisningstimer, mens 80%-fraktilen tilsvarende angiver, at de langsomste 20% endnu ikke har haft progression efter 571 undervisningstimer.

Den store spredning i varighederne findes især i den langsomme ende af fordelingen, hvor 95%-fraktilen på de 3 danskuddannelser er henholdsvis 261, 186 og 155 lektioner længere end 90%-fraktilerne, mens der til sammenligning kun er ca. 50, 43 og 39 lektioners forskel på 50%- og 60%-fraktilerne. Dvs. der findes en forholdsvis lille gruppe kursister, som er betydeligt langsommere end de øvrige.

Tabel 3.4
Fraktiler for varighed til progression, angivet i antal tilbudte undervisningstimer

Fraktil	Danskuddannelse 1		Danskuddannelse 2		Danskuddannelse 3	
10%	140	(2)	93	(1)	53	(1)
20%	203	(1)	143	(1)	84	(1)
30%	253	(2)	190	(1)	107	(1)
40%	296	(2)	234	(1)	139	(1)
50%	340	(2)	278	(1)	171	(1)
60%	390	(2)	321	(2)	210	(1)
70%	462	(3)	373	(2)	261	(1)
80%	571	(6)	457	(3)	327	(2)
90%	789	(11)	613	(5)	455	(6)
95%	1050	(31)	799	(9)	610	(7)

Anm.: Standardafvigelser er angivet i parentes. Standardafvigelserne er beregnet vha. bootstrapping med brug af 500 træk.

4 Den gamle og den nye undervisningsmodel

I januar 2004 trådte lov om danskuddannelse til voksne udlændinge i kraft og afløste dermed den tidligere danskundervisningslov, som havde været gældende fra 1999. Et af hovedmålene med den nye lov var at øge fokus på udlændingenes integration på arbejdsmarkedet, således at udlændingene hurtigere bliver selvforsørgende. Derfor er det i loven centralt, at danskuddannelsen effektiviseres, således at udlændingene hurtigere lærer dansk og dermed får bedre muligheder for hurtigt at blive selvforsørgende.

For en gennemgang af forskellene mellem den nye og den gamle danskundervisningslov henvises til fx Rambøll (2007). Her skal blot kort opsummeres nogle af forskellene.

- Tilbuddet om danskuddannelse gøres tidsbegrænset, således at tilbuddet som hovedregel kun gælder 3 år.
- Kommunerne kan sætte danskundervisningen i udbud, og dermed bliver det muligt også for andre end sprogskolerne at udbyde danskundervisning til voksne udlændinge.
- Afregningssystemet ændres, således at udbyderne under den nye lov afregnes efter, om kursisterne består de enkelte moduler. Dvs. en finansieringsmodel, hvor progression belønnes.

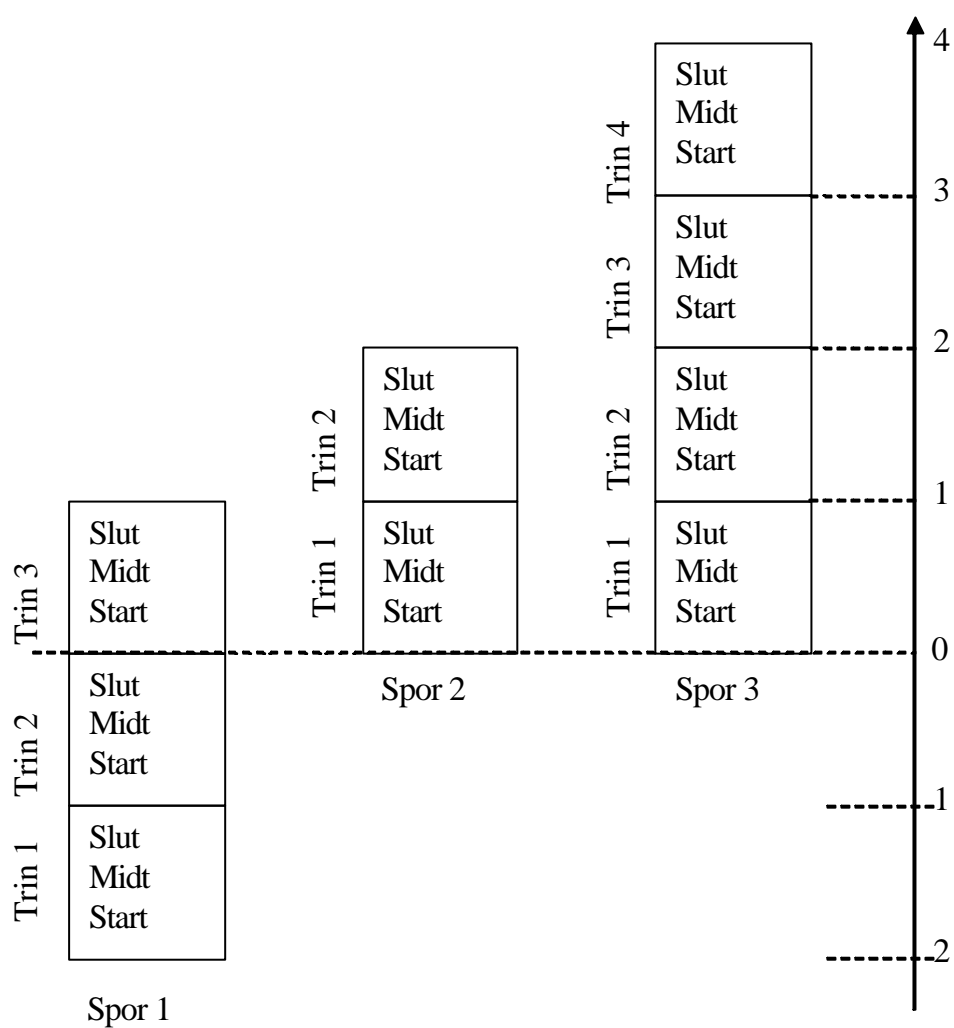
Endelig blev hele strukturen i undervisningsmodellen ændret. Tidligere var uddannelsen opdelt i 3 spor, hvor hvert spor var opdelt i 2-4 trin, som hver var opdelt i 3 niveauer – jf. figur 4.1. Det ændres således, at de 3 spor erstattes af Danskuddannelse 1-3, hvor hver danskuddannelse er inddelt i 6 moduler – jf. figur 4.2. Hvor progression fra en placering til en højere liggende indplacering tidligere skete alene på baggrund af lærerens vurdering af kursisternes kundskaber, så indføres der under den nye lov test efter de enkelte moduler. For at en kursist kan avancere til næste modul, skal modultesten bestås.

I dette kapitel sammenlignes strukturen i undervisningen under den nye danskundervisningslov med undervisningsmodellen under den tidligere lov, og der laves en simpel analyse, hvor progressionshastighederne under den nye lov sammenlignes med progressionshastighederne under den tidligere lov.

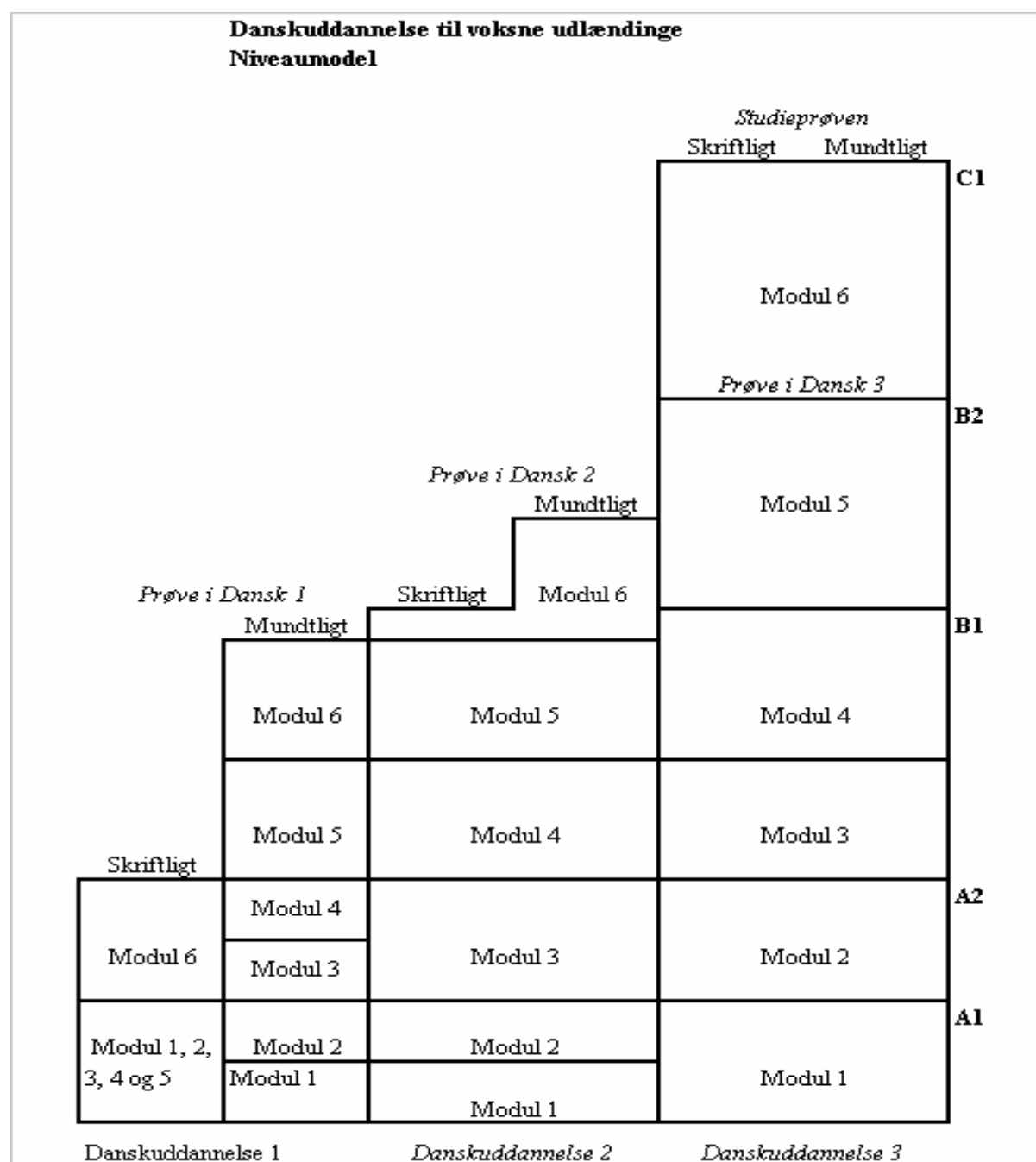
For at kunne sammenligne progression før og efter den nye danskundervisningslov er det nødvendigt at tage hensyn til, at der er sket grundlæggende ændringer i niveaumodellen. Dette gælder både indhold og opbygning. Figur 4.1 viser opbygningen af niveauinddelingen i den gamle niveaumodel, mens opbygningen af den nye niveauinddeling er vist i figur 4.2.

Den nye opdeling på danskundervisning 1-3 svarer til den tidligere inddeling på spor 1-3. Inden for de enkelte danskundervisningers retninger/spor er der sket en ændring i niveauopdelingerne, hvor der i den nye model er 6 moduler, mens der tidligere blev opdelt på trin, hvor hvert trin havde et start-, midt- og slutniveau. Det er derfor ikke muligt umiddelbart at sammenligne indplaceringer i den nye og den tidligere niveauinddeling, men det er muligt at finde udvalgte niveauindplaceringer i de 2 inddelinger, som er sammenlignelige – jf. tabel 4.1.

Figur 4.1
Niveaumodel under den tidligere danskundervisningslov



Figur 4.2
Niveauinddelingen under den nye undervisningsmodel



Tabel 4.1

Sammenhæng mellem niveauer i den gamle og den nye undervisningsmodel

Tidligere niveaumodel		Ny niveaumodel		Europarådsniveau	Beregningspunkter
Spor 1		Danskuddannelse 1			
Trin 3	Slut	Modul 4		A2	Europarådsstandard
	Midt				
	Start	(Modul 3)			Skønnet sammenlignelige
trin 2	Slut				
	Midt				
	Start	(Modul 2)			Skønnet sammenlignelige
trin 1	Slut	(Modul 1)			Skønnet sammenlignelige
	Midt				
	Start				
Spor 2		Danskuddannelse 2			
Trin 2	Slut	Modul 5		B1	Europarådsstandard **
	Midt	(Modul 4)			Skønnet sammenlignelige
	Start				
Trin 1	Slut	Modul 3		A2	Europarådsstandard
	Midt	(Modul 2)			
	Start	(Modul 1)			Skønnet sammenlignelige
Spor 3		Danskuddannelse 3			
Trin 4	Slut	Modul 6		C1	Europarådsstandard **
	Midt				
	Start				
Trin 3	Slut	Modul 5		B2	Europarådsstandard **
	Midt				
	Start				
Trin 2	Slut	Modul 4		B1	Europarådsstandard
	Midt	(Modul 3)			Skønnet sammenlignelige
	Start				
Trin 1	Slut	Modul 2		A2	Europarådsstandard
	Midt				
	Start	(Modul 1)			Skønnet sammenlignelige

** Det er ikke teknisk muligt at beregne varigheden indtil progression på dette sted i uddannelsesmodellerne. Problemet er, at progression defineres som skift til en højere indplacering, og da disse indplaceringer er »topniveauer«, kan der ikke forekomme progression fra disse indplaceringer.

Tabel 4.1 viser sammenhængen mellem niveauinddelingen i henholdsvis den gamle og den nye niveauinddelingsmodel.

For det første er det værd at bemærke, at hovedinddelingerne på Danskuddannelse 1-3, umiddelbart er sammenlignelig med den tidligere inddeling på spor. Dvs. Danskuddannelse 1 svarer til spor 1, Danskuddannelse 2 svarer til spor 2, og Danskuddannelse 3 svarer til spor 3.

Udgangspunktet for sammenligningen af de 2 modeller er kompetenceniveauerne beskrevet af Europarådet. Ud fra disse kompetenceniveau er det muligt at udpege steder i de to niveauinddelinger, der svarer til samme kompetenceniveau, og som derfor er sammenlignelige. Fx ser vi, at indplacering på spor 3, trin 1, slutniveau i den gamle niveauindplacering, svarer til indplacering på Danskuddannelse 3, modul 2, i den nye niveauindplaceringsmodel, idet disse indplaceringer har samme kompetenceniveau (A2). Man kan altså gå ud fra, at indplaceringer inden for samme spor/danskuddannelse, der har samme Europarådsniveau, er umiddelbart sammenlignelige. Disse sammenligningspunkter er i sidste kolonne i tabellen markeret som "Europarådsstandard".

Ud over disse umiddelbart sammenlignelige indplaceringer er der i tabellen endvidere angivet de indplaceringer, som danskundervisningsenheden i Ministeriet for Flygtninge, Indvandrere og Integration skønner, er sammenlignelige. Disse er i sidste kolonne i tabellen angivet som "Skønnet sammenlignelige".

4.1 Sammenligninger af progression før og efter den nye dansk-undervisningslov

Tabel 4.2 viser den forventede varighed for at nå til sammenlignelige kompetenceniveauer under henholdsvis den tidligere og den nuværende undervisningsmodel. Venstre halvdel af tabellen vedrører den nye uddannelsesmodel, mens højre side angiver den tilsvarende indplacering i den gamle undervisningsmodel. Koblingen mellem placering under den nye og den gamle niveau-model svarer til oversigten i tabel 4.1.

Beregningerne er foretaget ved at beregne, hvor mange lektioner det tager at fuldføre hvert modul (trin/niveau) med progression. Varigheden af de enkelte moduler/(niveauer) er herefter akkumuleret, således at skønnet på varigheden af at fuldføre modul 1 og modul 2 med progression er summen af lektioner, det tager at fuldføre modul 1 med progression plus det antal lektioner, det tager at fuldføre modul 2 med progression ($363+416=779$ lektioner).

Tallene i tabellen er vist grafisk i figur 4.3a-4.3c.

Tabel 4.2

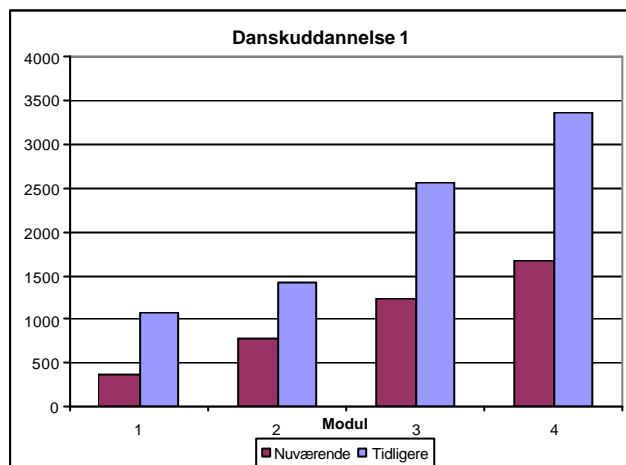
Den forventede varighed indtil en given niveauindplacering er opnået under henholdsvis den nye og den tidligere danskundervisningslov

Den »nye« uddannelsesmodel				Den »gamle« uddannelsesmodel				
Danskuddannelse	Modul	Varighed	Std.	Spor	Trin	Niveau	Varighed	std.
1	1	363	6	1	1*	Slut*	1066	13
	2	779	9		2*	Start*	1424	17
	3	1230	11		3*	Start*	2560	34
	4	1664	13		3	Slut	3364	52
2	1	262	3	2	1*	Start*	371	3
	2	625	5		1*	Midt*	813	6
	3	986	6		1	Slut	1220	8
	4	1372	7		2*	Midt*	2130	14
3	1	200	2	3	1*	Start*	215	2
	2	406	3		1	Slut	632	4
	3	625	4		2*	Midt*	1077	6
	4	936	6		2	Slut	1276	8

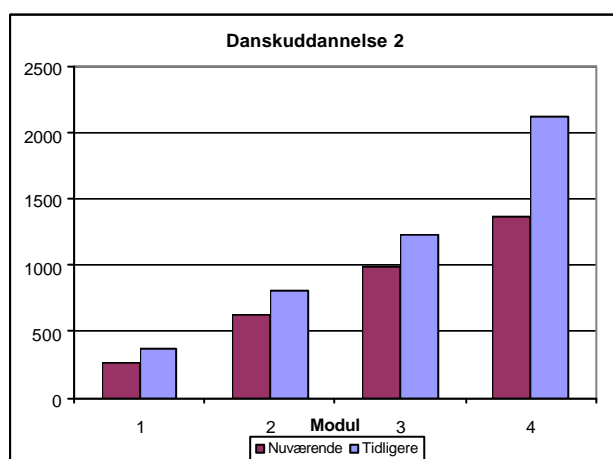
* Indplaceringen i henholdsvis den tidligere og den nuværende undervisningsmodel skønnes at være sammenlignelige – jf. tabel 4.1.

Figur 4.3
Antal lektioner indtil progression før og efter den nye danskundervisningslov

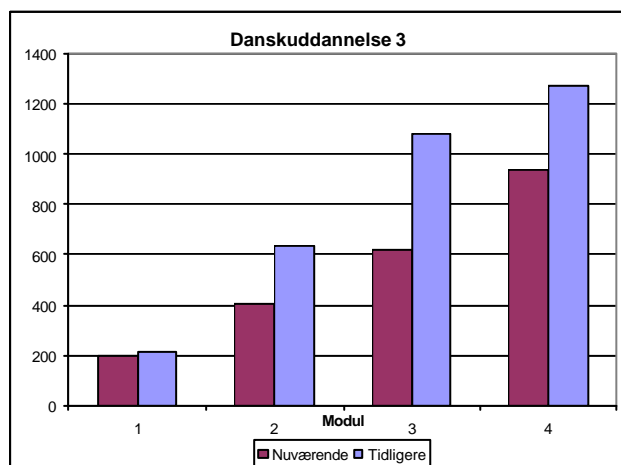
Figur 4.3a



Figur 4.3b



Figur 4.3c



Som det fremgår, er der specielt på Danskuddannelse 1 en klart hurtigere målt progression end på det gamle spor 1. Generelt er den beregnede gennemløbstid ca. dobbelt så hurtig under den nye danskundervisningslov, og det gælder på alle fire moduler.

Også på Danskundervisning 2 er det forventede timeforbrug mindre under den nye danskundervisningslov. Ved modul 4 (svarende til trin 2 midt i den tidligere undervisningsmodel) er det forventede timeforbrug nu 1372 lektioner, hvor det tidligere var 2130 lektioner. Den forventede gennemløbstid er også hurtigere, når der måles ved første, anden og tredje modul, men her er forskellen i forhold til tidligere relativt mindre.

På Danskuddannelse 3 finder vi også, at den forventede gennemløbstid er kortere end under den tidligere danskundervisningslov, men forskellen er dog mindre end på Danskuddannelse 1 og 2. Specielt synes der ikke at være nogen nævneværdig forskel for modul 1, men når vi kommer til de efterfølgende moduler, viser det sig dog, at også Danskuddannelse 3 er kendetegnet ved, at det forventede timeforbrug er mindre under den nye danskundervisningslov. Ser man på gennemløbstiden frem til progression efter modul 4 (der er det højeste niveau, der er sammenlignelig med niveaumodellen under den tidligere danskundervisningslov), så er det forventede antal lektioner her 936, sammenlignet med 1276 under den tidligere danskundervisningslov.

Alt i alt må vi altså konstatere, at data viser, at de beregnede gennemgangstider er hurtigere under den nye uddannelseslov end under den gamle. Dog kan man ikke heraf ubetinget tolke, at de hurtigere beregnede gennemløbstider skyldes loven, idet der naturligvis også kan være andre forhold, der har betydning. Fx kan ændringer i kursisternes sammensætning eller ændringer/opstramninger af indberetningspraksis på centrene have betydning.

5 Statistisk analyse af progressionen på sprogcentrene

En måde at analysere, hvilke forhold der har betydning for progressionen, på er at sammenligne progressionen for forskellige grupper af kursister med forskellige karakteristika, fx opdelt efter karakteristika som opholdstid, alder, henvisningskategori, fravær, oprindelsesland mv. Man skal imidlertid være varsom med at tolke for håndfast på baggrund af deskriptive analyser, idet der ikke tages højde for, at der kan være betydelig samvariation mellem de forskellige faktorer. Eksempelvis må det forventes, at der er en betydelig sammenhæng mellem nationalitet og skolebaggrund, således at kursister fra nogle lande i langt overvejende grad har en kort skolebaggrund, mens det modsatte kan gælde for kursister fra andre lande.

For at komme uden om dette problem er progressionen på sprogcentrene analyseret på baggrund af en statistisk model³. Modellen forklarer varigheden indtil progression, idet varigheden antages at afhænge af følgende faktorer:

- Alder
- Skolegang
- Videre uddannelse
- Henvisningskategori
- Nationalitet
- Fraværsporcet
- Opholdstid i Danmark
- Partners nationalitet

Henvisningskategori indeholder oplysninger om baggrunden for kursistens henvisning; Er kursisten henvist under integrationsloven med eller uden ydelse, er kursisten henvist af kommunen efter loven om aktiv beskæftigelsesindsats, er kursisten selvforsørger osv.

Faktorer som skolegang og videre uddannelse må forventes at afspejle kursistens boglige ressourcer og derfor være væsentlige for kursisternes potentielle indlæringshastighed, mens alder må forventes at have en selvstændig betydning, fordi unge generelt har lettere ved at tilegne sig ny viden end ældre. Nationalitet er medtaget ud fra en forventning om at indvandrere, der kommer fra områder, der sprogligt (og kulturelt) ligger langt fra dansk, alt andet lige må forventes at have vanskeligere ved at lære dansk. Ideelt set skulle der derfor medtages oplysninger om indvandrerens sproglige baggrund og ikke deres nationalitet, men da denne information ikke ligger i datamaterialet, benyttes nationalitet som approksimation. Opholdstid i Danmark er medtaget ud fra en forventning om, at personer, der har opholdt sig i landet i en årrække, har lettere ved at lære dansk end indvandrere, der lige er kommet til landet.

De estimerede parametre er vist i bilagstabel B.2, mens gennemsnitsværdierne for de forklarende faktorer findes i bilagstabel B.1. Da det kan være svært at tolke direkte ud fra parameterestimerne, er det i stedet valgt at præsentere resultaterne ved såkaldte marginaleffekter – jf. bilagstabel B.3. Beregningen af disse er beskrevet i bilag C.4.

Tabel 5.1 viser de vigtigste forklarende variabelers beregnede marginale effekter på forløbenes gennemsnitlige varigheder indtil progression. Der er angivet separate resultater for hver af de 6 forløbstyper (mænd og kvinder på hver af de tre danskuddannelser). Her vil det først kort blive beskrevet, hvordan resultaterne læses, hvorefter de vigtigste resultater kommenteres.

Fordelen ved at se på marginaleffekter frem for gennemsnitlige varigheder for forløb med forskellige karakteristika er, at effekterne her er korrigeret for betydningen af de øvrige faktorer. Det vil fx sige, at betydningen af at være af en given nationalitet er renset for betydningen af skolegang, uddannelse, fravær osv. Dette er især vigtigt i de tilfælde, hvor de forskellige faktorer samvarierer, fx hvis nogle nationaliteter har mere eller mindre skolegang end andre. Det er med andre ord muligt at aflæse betydningen af den enkelte faktor, givet at der er taget højde for de øvrige faktorer.

Når et resultat i tabellen har positivt fortegn, angiver det, at variabelen forlænger forløbenes varigheder, mens et negativt fortegn modsat angiver, at variabelen forkorter forløbenes varigheder⁴. For hver variabel angives effekten i forhold til en referencekategori, som typisk er kategorien med flest forløb. For eksempel er intervallet »6-9 år« valgt som referencekategori for kursisternes opholdstid i Danmark.

Størrelsen af tallene angiver, hvor mange undervisningstimer et forløb forventes at blive kortere eller længere, hvis kategorien ændres fra referencekategorien til variabelens kategori. For eksempel viser tabellen, at effekten af at have været i Danmark 0-1 år er 97,2 timer for kvinder på Danskuddannelse 1. Det betyder, at varigheden indtil progression er 97,2 timer længere for kvinder, der lige er kommet til Danmark, end for kvinder, der ankom for 6-9 år siden (referencekategorien).

Ved hver marginaleffekt er det angivet med stjerner, om effekten er statistisk signifikant; »*« betyder, at effekten er statistisk signifikant, mens »**« betyder, at effekten er stærkt signifikant. Hvis der ingen stjerne er ved en marginaleffekt, betyder det, at effekten ikke er signifikant, dvs. at det ikke med »rimelig sikkerhed« kan afvises, at effekten er lig 0. For kategoriserede variabler angiver stjernerne således, om varigheden af forløb i kategorien med »rimelig sikkerhed« kan siges at være forskellig fra varigheden af forløb i referencekategorien. Der er generelt flere signifikante marginaleffekter for forløb på Danskuddannelse 2 og Danskuddannelse 3, og lidt flere for kvinder end for mænd. Dette skyldes, at der er flere af disse typer forløb, så estimerne generelt er mere sikkert estimeret og dermed med større sikkerhed kan siges at være forskellige fra 0. Specifikt for opholdstid i Danmark ses det, at den negative effekt af have været i landet i 0-1 år er statistisk signifikant for kvinder på Danskuddannelse 1 og Danskuddannelse 3.

For flertallet af variabler og kategorier har marginaleffekterne, eller i hvert fald de signifikante effekter, samme fortegn for de seks forløbstyper. Det betyder, at variabelen trækker i samme retning uanset forløbstype. Der er dog ofte ganske store forskelle på marginaleffekternes størrelse, hvilket betyder, at de forklarende variabler har forskellig grad af betydning for forløb på forskellige danskuddannelser og for mænd og kvinder.

Tabel 5.1

Ændringen i progressionshastigheden målt i antal tilbudte timer, som følge af en ændring af den enkelte variabel

	Dansk uddannelse 1		Dansk uddannelse 2		Dansk uddannelse 3	
	Mænd	Kvinder	Mænd	Kvinder	Mænd	Kvinder
<i>Opholdstid i Danmark, 6-9 år er referencekategori</i>						
0-1 år	56.6	97.2 **	41	42.9	29.3	27.2 *
1-2 år	18.1	59.9	29.6	20.4	-1.5	7.6
2-4 år	16.7	42.6	23.4	21	7	14.3
4-6 år	-3.1	13.8	25.1	12.5	1.3	17.2
Over 10 år	-37	-14.9	-6.4	-4.1	-10.4	3.6
Oplysning mangler	-0.5	-83	-24.6	-59.5	137.7 **	50 **
<i>Civilstand, partner indvandrer er referencekategori</i>						
Enlig	-11.7	6.2	8.7	3.2	3.5	-13.7
Partner dansker	-51.8	-27.9	-39.1	-14.1	-6.6	-12.1
Partner efterkommer	-24.0	-33.8	-16.6	8.9	25.2	9.7
<i>Alder, 26-30 er referencekategori</i>						
Under 20 år	125.8	39.6	59.4	51.8	26.2	21.4
21-25 år	39.4	7.5	-9.2	-7.4	-4.8	-15.1
31-35 år	6	27.3	23.3	15.5	14.1	20.9
36-40 år	63.7	59.8	30	43.7	46.5 *	35.3 **
41-45 år	72.9	96.7 **	51.3 *	71.2 **	57 **	62.9 **
46-50 år	137.4	119.4 **	82.7 **	89.4 **	82.8 **	89.5 **
Over 50 år	132.2	168.2 **	119.2 **	111.8 **	115.9 **	104.4 **
<i>Skolegang fra hjemland, student er referencekategori</i>						
Ingen skolegang	62.5	78 **	111.5 **	40.3	64.6 **	39.4 **
1-6 år	29.9	24.1	67.4 **	53.4 *	78.9 **	93.1 **
7-8 år	-12	-0.3	35.2	38	64.1 **	52.4 **
9-10 år	-19.1	-9.6	28.5	21.9	36	40.2
Over 10 år	-12.2	-10.9	11.1	13.3	37.6	36.5 **
Skoleoplysning mangler	63	33.3	25.2	4.8	-11	6.7
<i>Uddannelse fra hjemland</i>						
Erhvervsuddannelse	3.7	-35.5	3.2	5.5	-32.4	-10.8
Oplysning mangler	-13.3	-6.4	-25.6	8.3	0.9	5
Teoretisk uddannelse	-0.8	31	7.3	7	24.2	18.1
Oplysning mangler	16	15.1	26.3	25	8.7	17.3
<i>Fravær, 0-10% er referencekategori</i>						
Intet fravær	-114.9	-116.2	-95.4	-88.8	-67.7	-72.1
10-20 %	11.9	51.7	22.9	29.8	19.1	19.2
20-30 %	38.6	95.7 **	41.9	64.7	54.1 **	39.9 **
30-40 %	115.8	152.4 **	103.8 **	110.3 **	100.4 **	83.9 **
40-50 %	205 **	306.5 **	239.6 **	232.7 **	288 **	217.4 **
50-75 %	527.7 **	449.6 **	431.5 **	447.8 **	616 **	510.7 **
<i>Henvisningskategori, Integrationslov med ydelse er referencekategori</i>						
Integrationslov selvforsørger	-64	-11.5	-61.7	-26.9	-58.1	-43.9
Komm. henvist, aktiv besk. indsats	17.5	12.5	33.2	10.7	27	4.7
AF henvist, aktiv besk. indsats	-32.4	-11.9	-0.4	-14	-11.5	-27.7
Selvforsørger, der betaler gebyr	-90.4	-8.6	-92	-65.9	-87.1	-70.2
Selvforsørger, der ikke betaler gebyr	-78.5	-14.2	-85.5	-51.9	-80.3	-56.3

	Dansk uddannelse 1		Dansk uddannelse 2		Dansk uddannelse 3	
	Mænd	Kvinder	Mænd	Kvinder	Mænd	Kvinder
Øvrige kursister	-12.3	96.3 **	-34.8	3	-38.4	-18.3
Uoplyst henvisningskategori	-42.4	10.7	-31.4	-23.2	-73.8	-61
<i>Modul indplacering, modul 1 er referencekategori</i>						
Modul 2	18.1	57	70.6 **	62.4 **	-26.6	-12.7
Modul 3	69.6	95.3 **	60.7 **	72.5 **	-35.5	-15.5
Modul 4	31.2	93.9 **	82 **	99.2 **	30.8	41.9 **
Modul 5	75.2	129.5 **	-41.4	-10.2	0	0

* betyder, at effekten er statistisk signifikant (på 5%-niveau), mens

** betyder at effekten er stærkt signifikant (på 1%-niveau).

Der er en klar tendens til, at ældre kursister bruger længere tid på at lære dansk end yngre. Dog har alder ingen signifikant betydning for progressionshastigheden for mænd på Danskuddannelse 1. Generelt gælder det, at kursister, der er over 40 år, har langsommere progression end de 26-30-årige (referencegruppen). Kursister under 25 år har ikke signifikant hurtigere eller langsomme progression end de 26-30-årige.

Umiddelbart vil man forvente, at kursister, der har en dansk partner, vil have lettere ved at lære dansk, end hvis de har en partner, der også er indvandrere. Resultaterne i tabellen understøtter delvist denne forventning, idet vi finder, at såvel mænd som kvinder på alle danskuddannelserne har hurtigere progression, hvis de har en dansk partner, end hvis partneren er indvandrere (referencekategorien). Dog er forskellene ikke statistisk signifikante.

Betydningen af skolegang fra hjemlandet er målt i forhold til at have en studentereksamen fra hjemlandet. Der er her en tydelig tendens til, at kursister, der enten ikke har nogen skolegang fra hjemlandet eller kun har en kort skolegang, har behov for flere lektioner for at lære dansk end kursister, der har en studentereksamen fra hjemlandet. Igen er effekterne ikke signifikante på Danskuddannelse 1 (kun for kvindelige kursister uden skolegang fra hjemlandet), men på Danskuddannelse 2 og især Danskuddannelse 3 er sammenhængen klar.

Det skal bemærkes, at kursisternes skolegang er meget forskellig danskuddannelserne imellem. Flertallet på Danskuddannelse 1 har ingen eller helt kort skolegang, mens længden af skolegang er meget blandet på Danskuddannelse 2, og de fleste på Danskuddannelse 3 har studentereksamen. Dette har betydning, fordi resultaterne for de »sjældne« indplaceringer, som kursister med studentereksamen på Danskuddannelse 1 og kursister med kort eller mellemlang skolegang på Danskuddannelse 3, afspejler progression for de kursister, som er blevet placeret således på trods af deres skolegang.

Betydningen af videre uddannelse i form af enten en erhvervsuddannelse eller en teoretisk uddannelse er generelt positiv, men effekterne er ikke statistisk signifikante. Det betyder dog ikke, at videre uddannelse ikke har nogen betydning for elevens forudsætninger for at lære dansk, men at der ikke kan måles nogen signifikant effekt inden for hver af de 3 uddannelser. Af bilag B1 ses, at langt flere med videre uddannelse visiteres til Danskuddannelse 3 end til Danskuddannelse 1. Man kan sige, at en stor del af effekten af videre uddannelse (og skolegang) fra hjemlandet på indlæringen allerede har udspillet sig i visitationen til de tre uddannelser.

Betydningen af fravær er målt i forhold til at have fravær under 10%. Som det kunne forventes, er der en meget klar sammenhæng mellem fravær og progressionshastighed. Kursister med højt fravær har markant langsommere progression end kursister med lavt fravær, og effekterne er generelt signifikante. En kvinde på Danskuddannelse 3 med et fravær på 50-75% kan forventes at skulle have tilbudt 510 lektioner mere end en kvindelig kursist, der har 0-10% fravær.

Henvisningskategorierne skal tolkes i forhold til at tilhøre kategorien af kursister, der er henvist i henhold til integrationsloven og modtager introduktionsydelse. Der er her en generel ten-

dens til, at alle henvisningsgrupper (undtagen kursister henvist af kommunen i henhold til lov om aktiv beskæftigelsesindsats) har en hurtigere progression end integrationskursisterne i referencekategorien. Der gælder specielt de to kategorier selvforsørgere »Selvforsørgere, der betaler gebyr« og »Selvforsørgere, der ikke betaler gebyr«. Der er dog ingen af grupperne, hvor forskellene i progressionshastighed er signifikante.

Listen over marginaleffekterne af de forskellige nationaliteter er meget omfattende og er derfor ikke medtaget i denne tabel, men kan findes i bilagstabel B.3. Det generelle billede af effekten af nationalitet viser, at kursister fra lande, der bredt kan betegnes som »vestlige«, har den hurtigste progression. Dette kunne måske forventes, idet kursister fra disse lande formentlig har forholdsvis lang skolegang og uddannelse og derfor må have forholdsvis gode forudsætninger for at lære dansk. Men resultatet her viser, at kursister fra disse lande også har forholdsvis hurtig progression, når der ses bort fra (korrigeres for) betydningen af skolegang etc. Denne effekt kan fx skyldes, at kursister fra disse lande er mere uddannelsesvante end andre kursister, ligesom de ofte har kendskab til andre fremmedsprog i forvejen (fx engelsk). Derudover er kursister fra disse lande generelt både sprogligt og kulturelt tættere på Danmark end kursister fra andre lande.

6 Sammenligning af progressionen på sprogcentre

Som det er fremgået af de tidligere kapitler, er der mange forhold, der har betydning for kursisternes progressioner. Det er derfor oplagt, at sammensætningen af kursisterne hos den enkelte udbyder af danskundervisning må have betydning for, hvor hurtig den generelle progression er hos udbyderen. Hvis der er store forskelle i sammensætningen af kursisterne hos de forskellige udbydere, vil det fx være meget problematisk at sammenligne simple gennemsnitlige progressionshastigheder mellem udbydere med henblik på at udpege succesfulde udbydere. Problemet er, at udbydere, der har mange kursister med en svag baggrund, af denne grund har langt dårligere forudsætninger, end udbydere, der primært har ressourcestærke kursister. En sådan sammenligning af udbyderne af danskundervisning vil derfor i vid udstrækning blot afspejle forskelle i sammensætningen af kursisterne hos udbyderne. I dette afsnit graves der dybere i denne problemstilling, idet der dels gives en beskrivelse af fordelingen af kursister mellem udbyderne og derudover gives et bud på en sammenligning af udbyderne, hvor der tages højde for nogle af forskellene i kursistsammensætningen mellem udbyderne.

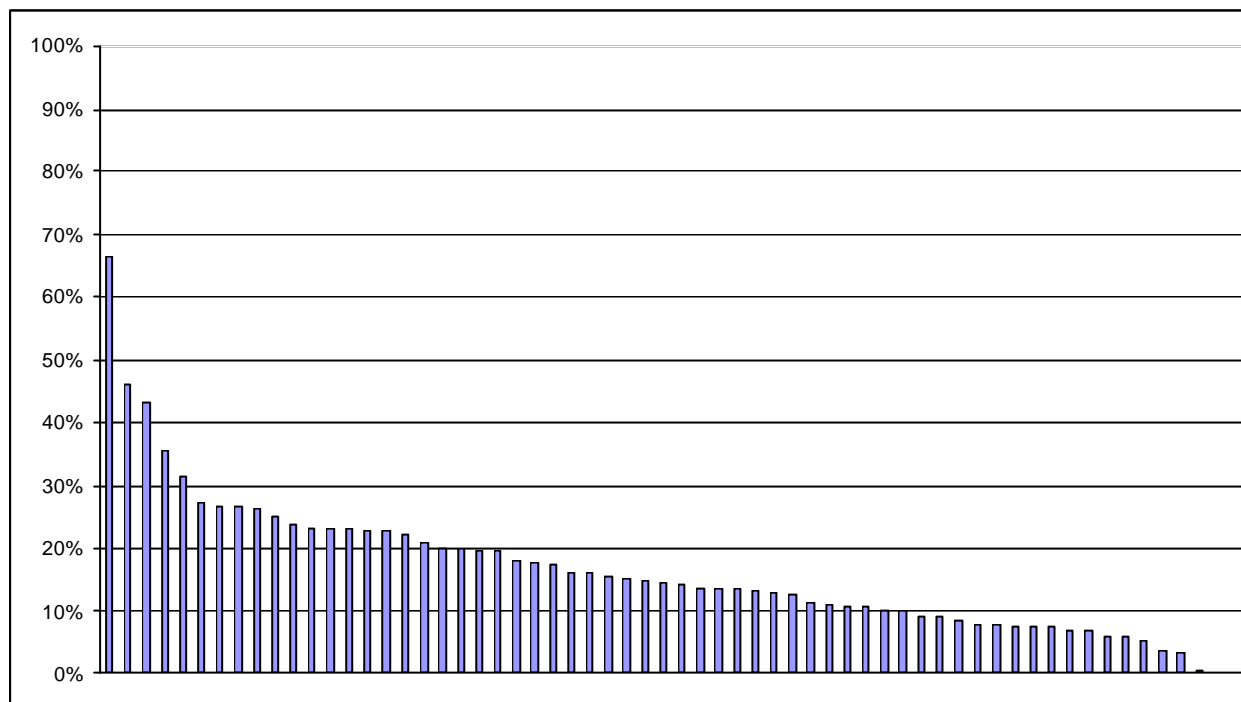
Sammenligningen af udbyderne af danskundervisning bør ikke tolkes for håndfast, idet der kan være væsentlige forhold af betydning for progressionen hos den enkelte udbyder, som der ikke er taget højde for i analyserne. Således er oplysninger om fx kursisternes fysiske og psykiske helbred og kursisternes sproglige baggrund faktorer, der må anses for værende væsentlige for progression i danskundervisning, ikke medtaget i analysen, da der ikke findes registerdata herom. Endelig skal man i sammenligningen være opmærksom på, at denne bygger på perioden 2004-2006 og derfor ikke nødvendigvis afspejler situationen på sprogcentre, som den er i dag. Analyseresultaterne skal læses med disse forbehold.

6.1 Kursisternes fordeling på sprogcentre

I dette afsnit gives en kort beskrivelse af, hvordan forløb for kursister med forskellige karakteristika er fordelt på udbyderne af danskundervisning. Der fokuseres alene på fordelingen af forløb for kursister med forskellige karakteristika, og ikke hvilke navngivne udbydere der har specielt mange eller specielt få forløb for kursister med de forskellige karakteristika.

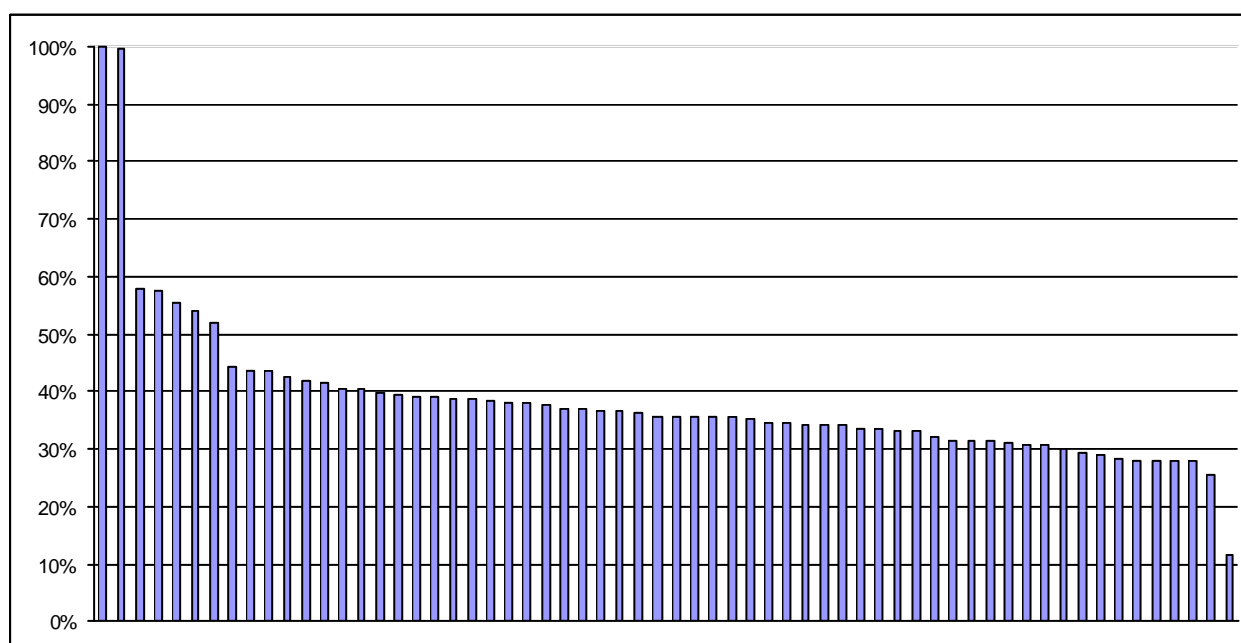
Der er stor forskel på, hvordan forskellige nationaliteter er fordelt på udbyderne. Figur 6.1 viser andelen af forløb for kursister fra vestlige lande hos udbyderne. Andelen af indvandrere fra vestlige lande vises op ad y-aksen, mens udbyderne er vist ud ad x-aksen. Udbyderne er sorteret efter faldende andele indvandrere fra vestlige lande, dvs. at den udbyder, der har den største andel kursister fra vestlige lande, er repræsenteret ved søjlen længst til venstre i figuren, mens søjlen for den udbyder med den laveste andel er placeret længst til højre i figuren. Som det ses af figuren, er der endog meget stor forskel på andel kursister fra vestlige lande. Hos udbyderen med den største andel udgør forløb for vestlige kursister 66% af det samlede antal forløb hos udbyderen, mens der i den anden ende af fordelingen er flere udbydere, hvor forløb for vestlige kursister udgør under 10%, og hos enkelte udbydere er der slet ikke vestlige kursister.

Figur 6.1
Kursister fra vestlige lande fordelt på sprogcentre



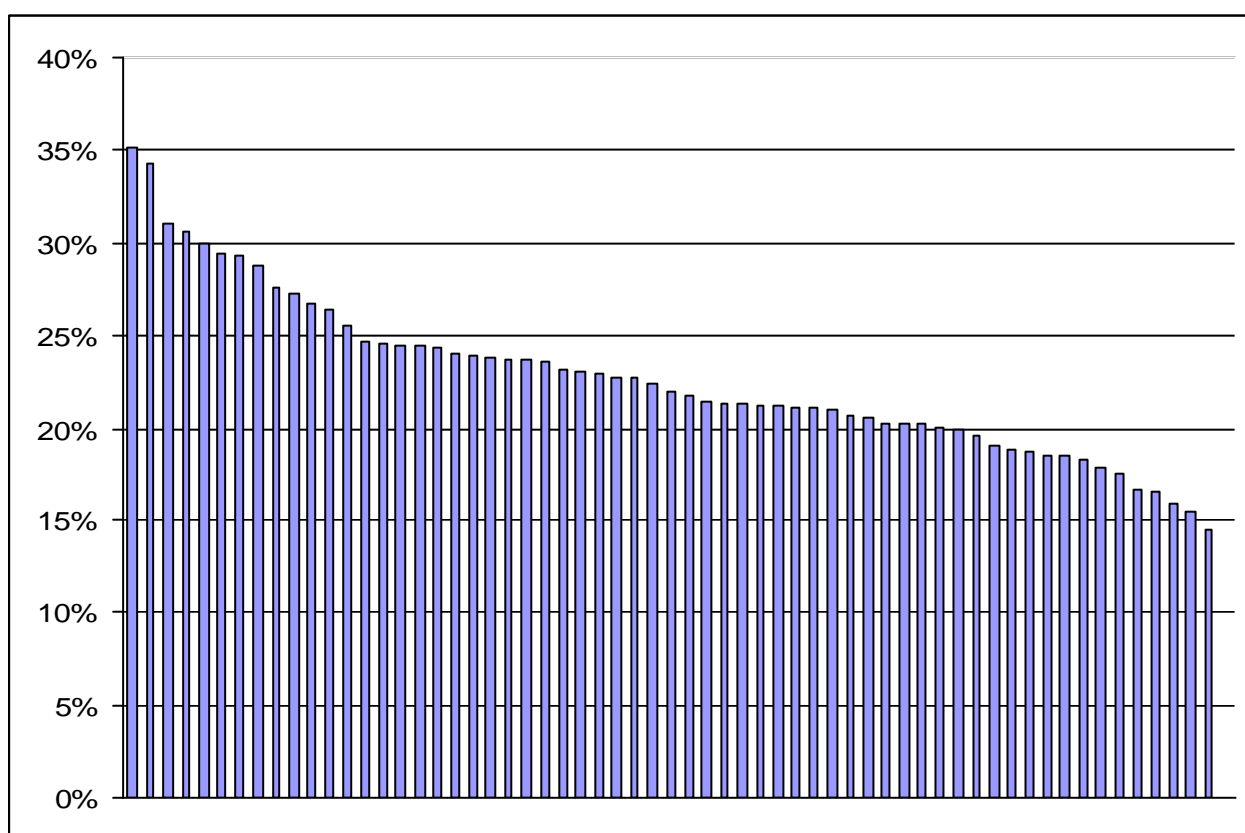
Hos de fleste udbydere er 40-60% af forløbene for kursister under 30 år – jf. figur 6.2. Hos 7 udbydere udgør denne aldersgruppe over 50% af kursisterne, mens de hos 4 af udbyderne udgør under 30% af kursisterne.

Figur 6.2
Andel forløb for kursister under 30 år hos udbyderne af danskundervisning



Det gennemsnitlige fravær varierer en del mellem udbydere – jf. figur 6.3. En enkelt udbyder af danskundervisning har ingen rapporteret fravær blandt kursisterne, mens det højeste gennemsnitlige fravær hos en udbyder er 35%. De fleste udbydere har et fravær i størrelsesordenen 20-25%. I analyserne er det valgt at medtage fravær som en af de faktorer, der korrigeres for. Det betyder, at fravær betragtes som noget, udbydere ikke har indflydelse på og derfor ikke skal vurderes på. Det vil i praksis sige, at udbydere benchmarkes på baggrund af lektioner, kursisterne faktisk følger, og ikke på antal udbudte lektioner. Man kan også argumentere for, at udbydere, i hvert tilfælde i nogen grad, har indflydelse på fraværet, og derfor skal der ikke kontrolleres for fravær i sammenligningerne. I denne analyse er første løsning valgt, og heraf følger, at fravær betragtes som værende uden for udbydernes kontrol.

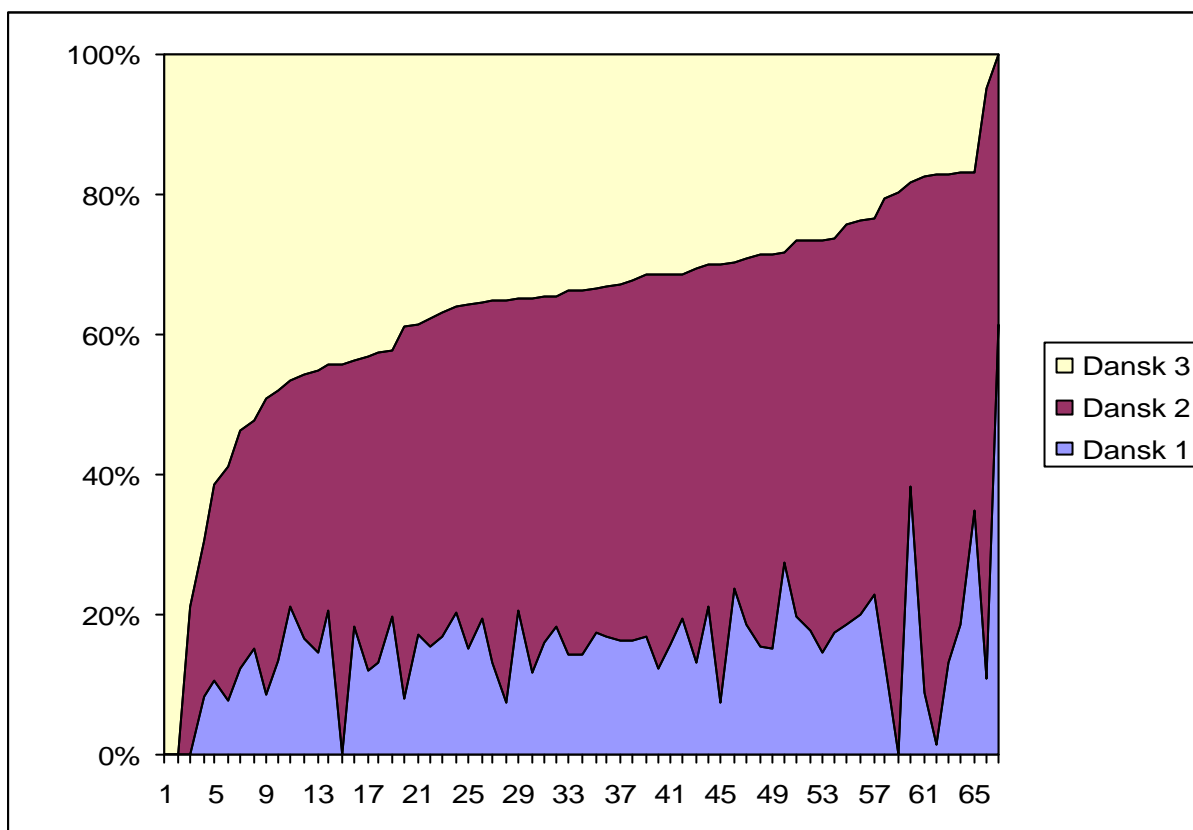
Figur 6.3
Gennemsnitlig fravær fordelt på udbydere af danskuddannelse



Som det fremgår af figur 6.4, er der hos de fleste udbydere flest undervisningsforløb på Danskuddannelse 2 og Danskuddannelse 3, mens der er færrest forløb på Danskuddannelse 1. Også her er der dog udbydere, der skiller sig ud. Nogle få udbydere har udelukkende kursister på Danskuddannelse 3.

Figur 6.4

Andel kursister fordelt på de tre danskuddannelser hos de enkelte udbydere af danskuddannelse



6.2 Benchmarking

Problemet ved de ukorrigerede progressionshastigheder er, at kursisterne hos de forskellige udbydere af danskuddannelser har forskellige forudsætninger. Årsagen til, at progressionen hos nogle udbydere er langsommere end hos andre udbydere, kan således alene være, at nogle udbydere har kursister med svagere forudsætninger end andre udbydere. En udbyder kan således fx have forholdsvis mange kursister fra lande, der kulturelt og sprogligt ligger langt fra Danmark, eller kursister, der har en forholdsvis kort skolegang bag sig. Dette problem ved sammenligning af udbydere af danskundervisning søges her reduceret ved så vidt muligt at korrigere for kursisters forskellige forudsætninger. Den anvendte metode giver dog ikke nødvendigvis den fulde sandhed. Dette skyldes, at det ikke er muligt at tage hensyn til alle kursisters karakteristika, men kun de, der findes oplysninger om i datagrundlaget.

Ligeledes kan der være forhold hos den enkelte udbyder af danskundervisning, der kan have betydning, og som det ikke har været muligt at tage højde for her.

For en given udbyder beregnes benchmarkingindikatoren dels ud fra den observerede (dvs. den faktiske) gennemsnitlige varighed indtil progression, og dels ud fra den gennemsnitlige forventede varighed, som beregnes givet den anvendte statistiske model. Den forventede varighed af forløbene hos en udbyder vil være forholdsvis lang, hvis kursisterne har forholdsvis dårlige forudsætninger for at lære dansk. Det vil for eksempel være tilfældet, hvis udbyderen fx har forholdsvis mange ældre integrationskursister med en kort skolebaggrund. Omvendt vil den forventede varighed af forløbene ved en udbyder være forholdsvis kort, hvis kursisterne har forholdsvis

gode forudsætninger for at lære dansk. Det vil for eksempel være tilfældet, hvis udbyderen har forholdsvis mange unge veluddannede selvforsørgende europæere, som har lavt fravær.

Benchmarkingindikatoren for en given udbyder angiver den gennemsnitlige observerede varighed (målt i tilbudte undervisningstimer) af uddannelsesforløb indtil progression minus den gennemsnitlige forventede varighed af samme forløb, givet kursisternes og forløbenes karakteristika. Det vil sige, at en negativ indikatorværdi betyder, at der hos udbyderen bruges forholdsvis få undervisningstimer, før kursister kan bestå et modul og rykke op på næste, eller med andre ord, at udbyderen har succes med at udnytte kursisternes forudsætninger. Omvendt betyder en positiv indikatorværdi, at der skal bruges relativt mange undervisningstimer, før kursisterne består mundtøsten og kan rykke op på næste modul, eller med andre ord, at progressionen i sprogundervisningen hos udbyderen er langsommere end forventet.

Beregningen af benchmarkingindikatoren er beskrevet mere indgående i bilag C.6. Her skal det blot bemærkes, at forløb med meget lange varigheder til progression (over 1000 undervisningstimer) kun indgår med 1000 undervisningstimer ved beregningen af benchmarkingindikatoren. Dette er kommenteret i bilag C.6.

Udbydere af danskundervisning rangeres efter benchmarkingindikatoren og inddeles i kvintiler, således at de udbydere, der befinder sig i 1. kvintil, er den femtedel af udbydere, der i henhold til benchmarkingindikatoren er mest effektive, mens udbydere i 5. kvintil er de udbydere, der i henhold til benchmarkingindikatoren er mindst effektive.

Karakteristika for de fem kvintiler er vist i tabel 6.1, mens tabel 6.2 viser udbyderes placering i hver af de fem kvintiler. I tabel 6.2 er udbydere listet i alfabetisk rækkefølge i hvert kvintil.

Når resultaterne vises på denne måde (i stedet for med angivelse af den præcise indikator for hver udbyder), er det fordi, der er en vis usikkerhed på denne type af beregninger. Det er derfor mere hensigtsmæssigt at fokusere på udbydernes omtrentlige placering i fordelingen end på deres specifikke placering. Det er dog klart, at usikkerheden også er relevant i relation til kommunernes placering i kvintiler: Indikatorværdierne for de udbydere, der ligger nederst i et kvintil, vil være meget tæt på værdierne for de udbydere, der ligger øverst i det næste kvintil.

De første tre kolonner i tabel 6.1 viser minimum, gennemsnit og maksimum for benchmarkingindikatoren for de 13 udbydere i hvert kvintil. Den gennemsnitlige værdi af indikatoren i et givet kvintil er beregnet som et vægtet gennemsnit. For udbydere i første kvintil er den gennemsnitlige indikator -54, dvs. at den gennemsnitlige varighed til progression er 54 timer kortere, end man skulle forvente ifølge den statistiske model. For udbydere i femte kvintil er den gennemsnitlige indikator 76, hvilket altså vil sige, at den gennemsnitlige varighed til progression er 76 timer længere, end man skulle forvente ud fra modellen. Variationen er naturligvis større, når man ser på enkeltudbydere: Den mindste værdi af indikatoren i første kvintil er -170 timer, og den største værdi i femte kvintil er +54 timer. De tre følgende kolonner i tabel 6.1 viser tilsvarende for hvert kvintil minimum, gennemsnit og maksimum for de observerede gennemsnitlige varigheder. Tilsvarende tal for de forventede gennemsnitlige varigheder er vist i de tre efterfølgende kolonner. For hvert kvintil er den (vægtede) gennemsnitlige benchmarkingindikator lig med forskellen mellem de (vægtede) gennemsnitlige observerede og forventede varigheder (bortset fra afrunding). De forventede gennemsnitlige varigheder for de enkelte udbydere er udtryk for den samlede effekt af rammevilkårene for udbydere, idet rammevilkårene er givet ved alle de variabler, der indgår i den statistiske model.

For indikatoren for hver udbyder af danskundervisning er beregnet en standardafvigelse, som er udtryk for den statistiske usikkerhed på indikatoren. Herudfra kan man for hver udbyder få en indikation af, hvorvidt indikatoren er statistisk signifikant forskellig fra landsgennemsnittet. I de sidste kolonner i tabellen er for hvert kvintil angivet, hvor mange udbyderes indikatorer der er signifikant forskellige fra landsgennemsnittet (dvs. signifikante på 5%-niveau), og hvor mange der er svagt signifikante (dvs. signifikante på 10%-niveau). Ikke overraskende, findes langt de

fleste udbydere med signifikante forskelle sig i første eller femte kvintil, da det er her forskellene i forhold til landsgennemsnittet er størst.

Tabel 6.1
Karakteristika ved de fem kvintiler

Kvintil	Benchmarkindikator			Observeret gennemsnitlig varighed			Forventet gennemsnitlig varighed			Antal institutioner signifikant forskellig fra landsgns.		
	Min.	Gns.	Maks.	Min.	Gns.	Maks.	Min.	Gns.	Maks.	5%	10%	Antal
1	-170	-54	-37	138	238	314	205	292	392	13	1	14
2	-34	-20	0	165	253	337	184	273	348	7	1	13
3	1	8	13	271	316	423	259	308	412	0	0	13
4	16	32	53	282	343	392	255	311	348	7	1	13
5	54	76	487	344	387	990	218	311	503	13	0	13

Tabel 6.2 viser, hvilke udbydere der er placeret i hver af de fem kvintiler (ordnet alfabetisk i hvert kvintil). Første kvintil omfatter den femtedel af udbyderne, der ifølge benchmarkingindikatoren har størst succes med at give kursisterne hurtig progression. Femte kvintil består af den femtedel, der ifølge indikatoren har mindst succes.

Tabel 6.2

Rangordning af udbydere af danskuddannelse med mindst 100 uddannelsesforløb: Opdeling i kvintiler efter benchmarkingindikatoren. Inden for kvintiler er udbyderne listet i alfabetisk rækkefølge

1. Kvartil	2. Kvartil	3. Kvartil	4. Kvartil	5. Kvartil
Aalborg Ungdomsskole, Afd. for tosprogede unge	AOF Dronninglund Daghøjskole	AOF Nord Frederikshavn Sprogcenter	AOF Sprogskolen i Silkeborg	AOF Daghøjskole
Dansk Flygtningehjælps Sprog- og Integrationscenter, Odense	Give Uddannelsescenter/ Daghøjskole	AOF Sprogcenter Aabenraa/Tønder	Brøndby Sprogcenter	AOF Sprogcentret København
Hvidovre Sprogcenter AOF	Hjørring daghøjskole	AOF Svendborg Sprogcenter Sprogskolen	Jobservice Vest	Albertslund Sprogcenter
Københavns Sprogcenter	Høje-Taastrup Sprogcenter	Ballerup Sprogcenter	Køge Sprogcenter	Bornholms Erhvervsskole
Nyborg Sprogcenter	Ishøj Sprog- og Integrationscenter	Greve Sprogcenter	LOF Allsund – Sprogcenter	Den Internationale Sprogskole i Farum
Næstved Sprog- og Integrationscenter	K.I.S.S.	Kerteminde Kommunale Ungdomsskole	Sprogcenter Horsens	Esbjerg Ungdomsskole
Samkurser	Ringsted Sprogcenter	SIK - Sprogcentret i Kalundborg	Sprogcenter IA	Holbæk Sprogcenter
Sprogcenter Hellerup	Roskilde Sprogcenter	Skiveegnens Sprogcenter	Sprogcenter Nykøbing Falster	Rising Ungdomsskole
Sprogcenter Himmerland	Sprogcenter Nordsjælland	Slagelse Sprogcenter	Sprogcenter Syd	SAM-Skolen
Sprogcenter Vest	Sprogcenter Thisted	Sprogcenter Herning	Sprogcenter Vendsyssel	Sprogcenter Aalborg
Sprogcentret AOF Odense	Sprogskolen i Kolding	Sprogcenter Randers	Sprogcenter Viborg	UCI
Sprogcentret Holstebro	Studieskolen i Odense	Sprogcentret Kigkurren	Sprogcentret Haderslev	VUC-Nordjylland
Sprogcentret Vejle/ Fredericia	Århus Sprogcenter	Tørring Daghøjskole	VUC Ribe Amt	Voksenuddannelses center Frederiksberg
Studieskolen i København				

6.3 Sammenhæng mellem rangering ifølge benchmarkingindikatoren og rangering ifølge de ukorrigerede progressionshastigheder

I dette afsnit ses på betydningen af at korrigere for kursisternes baggrundskaraktistika, når progressionshastighederne hos de forskellige udbydere sammenlignes. Har det overhovedet nogen betydning at korrigere for kursisternes baggrund, eller kunne man lige så godt benytte helt simple ukorrigerede progressionshastigheder til at sammenligne udbyderne. For at besvare dette spørgsmål vises i tabel 6.3 sammenhængen mellem en rangering i kvintiler baseret på de ukorrige-

rede progressionshastigheder og rangeringen i kvintiler baseret på de korrigerede progressionshastigheder. Hvis korrektionen ikke har nogen betydning, vil de udbydere, der rangeres i første kvintil i henhold til de ukorrigerede progressionshastigheder også blive rangeret i første kvintil i henhold til den korrigerede progressionshastighed. Det samme vil gælde for de øvrige kvintiler, således at alle udbydere ville blive placeret i diagonalen i tabellen. Dette er ikke tilfældet. Ser man fx på de 14 udbydere, der i henhold til den ukorrigerede progressionshastighed er placeret i første kvintil (øverste række i tabellen), så er der 7 af disse, der også placeres i første kvintil i henhold til den korrigerede progressionshastighed, mens 5 udbydere placeres i anden kvintil og 2 i tredje kvintil i henhold til den korrigerede progressionshastighed (benchmarkindikatoren). Generelt ses det, at der er en tydelig sammenhæng mellem rangeringen i henhold til de to mål, således at udbydere, der rangeres højt i henhold til de ukorrigerede progressionshastigheder, også rangeres højt i henhold til de korrigerede. Dog er det også tydeligt, at korrektionen faktisk har betydning for, hvordan en stor del af udbyderne af danskundervisning rangeres.

Tabel 6.3
Transitionsmatrix mellem udbydernes rangering i kvintiler baseret på henholdsvis ukorrigerede og korrigerede progressionshastigheder

	Korrigeret					I alt
	1	2	3	4	5	
Ukorrigeret						
1	7	5	2	0	0	14
2	4	5	2	2	0	13
3	3	1	5	4	0	13
4	0	2	3	5	3	13
5	0	0	1	2	10	13
I alt	14	13	13	13	13	66

I nedenstående sammenlignes den aktuelle benchmarkinganalyse og rangering af sprogskolerne med den tidligere undersøgelse af progressionen i danskundervisningen, hvor der blev set på progressionen i undervisninger i årene 2000-2003 (se Clausen & Husted, 2005).

En sådan undersøgelse er naturligvis interessant for at kunne se, om det er de samme sprogcentre/udbydere, der ligger øverst i den aktuelle undersøgelse, som i den tidligere undersøgelse. Ideelt set bør en sådan sammenligning kunne vise, om de sprogcentre, der var mest effektive under den tidligere lov, også er de sprogcentre/udbydere, der er mest effektive under den nye lov. Der er dog en række forhold, der gør, at man ikke ukritisk kan lave en sådan kobling. For det første er der den fundamentale forskel, at fuldførelse af et modul og mulig efterfølgende progression til en højere indplacering bestemmes forskelligt, idet fuldførelse af et modul efter 2004 (under den nye lov) forudsætter, at kursisten består en modultest, hvor fuldførelse af et modul før 2004 (under den tidligere lov) beroede på lærerens skøn. Indførelsen af test har således standardiseret kriterierne for progression. For det andet er der under den nye lov mere fokus på registreringen af progression, og dermed er der i dag større sikkerhed for, at kursisternes progression faktisk er registreret korrekt i data. Dette kan i sig selv bevirke, at nogle centre fremstår mere effektive i den aktuelle undersøgelse end i den tidligere.

Endelig er der forskel i de forhold, det har været muligt at tage hensyn til i de 2 undersøgelser. I den tidligere undersøgelse (Clausen & Husted, 2005) var der medtaget oplysninger om typen af undervisningsforløb, og ikke mindst var det oplyst, om undervisningen foregik på dag- eller aftenhold. Specielt sidstnævnte viste sig i den tidligere undersøgelse at have stor betydning for progressionshastighederne, hvilket sandsynligvis skyldes, at kursister, der følger undervisning på

aftenhold, i vid udstrækning er i beskæftigelse og derfor må forventes at have forholdsvis stor kontakt med danskere og at være ekstra motiverede for at lære dansk. Denne information er ikke tilgængelig i det datamateriale, der er benyttet i analyserne i den nye analyse af progressionshastighederne, hvor der så til gengæld er andre oplysninger til rådighed, som ikke indgik i den tidligere analyse. Det drejer sig om kursisternes opholdstid i Danmark og kursisternes samlivsforhold, hvor det nu er muligt at se, om en person lever i parforhold, og ikke mindst, om partneren er indvander eller dansker.

Tabel 6.4 viser for de 49 udbydere af danskuddannelse, som var med i den tidligere benchmarkinganalyse (og som også er med i den aktuelle analyse), en såkaldt transitionsmatrix, dvs. en oversigt over, hvor mange udbydere der flytter plads i fordelingen og på hvilken måde. De 49 udbydere er inddelt i kvintiler efter de to indikatorer, således at der er 10 i de fire første kvintiler og 9 i den sidste. Hvis udbyderne havde samme placering i de to undersøgelser, ville alle udbyderne være i diagonalen i tabellen (dvs. diagonalen ville have værdierne 10, 10, 10, 10 og 9), mens der ville stå 0 uden for diagonalen. Det er ikke tilfældet. Af de 10 udbydere, der tidligere lå i første kvintil, er det 3, der fortsat ligger i første kvintil, 3 er nu i anden kvintil, 3 i tredje kvintil og en i femte kvintil. I modsatte ende af skalaen ses det, at af de 9 udbydere, der tidligere lå i femte kvintil, er der 3, der også i den nye undersøgelse ligger i femte kvintil, 2 ligger i fjerde kvintil, 2 i tredje kvintil, 1 i anden kvintil og 1 er rykket helt op i første kvintil. Der er altså sket en hel del forskydninger i rangeringen af udbyderne fra den tidligere til den nuværende undersøgelse.

Tabel 6.5 viser de enkelte udbyderes placering i kvintiler i henholdsvis den tidligere og den nuværende undersøgelse.

Tabel 6.4

Transitionsmatrix for de udbydere af danskuddannelse, der er med i både den aktuelle og den foregående analyse af progressionen i danskundervisningen

Tidligere	Nuværende					I alt
	1	2	3	4	5	
1	3	3	3	0	1	10
2	1	3	1	2	3	10
3	3	2	1	4	0	10
4	2	1	3	2	2	10
5	1	1	2	2	3	9
I alt	10	10	10	10	9	49

Tabel 6.5

Transitionsmatrix for de udbydere af danskuddannelse, der er med i både den aktuelle og den foregående analyse af progressionen i danskundervisningen

Tidligere	Nuværende				
	1. Kvartil	2. Kvartil	3. Kvartil	4. Kvartil	5. Kvartil
1. Kvartil	Sprogcenter Hellerup Sprogcentret Holstebro Studieskolen i København	K.I.S.S. Roskilde Sprogcenter Sprogcentret Kigkurren	AOF Sprogcenter Aabenraa/Tønder SIK - Sprogcentret i Kalundborg Sprogcenter Randers		Holbæk Sprogcenter
2. Kvartil	Hvidovre Sprogcenter AOF	Ringsted Sprogcenter Sprogcenter Thisted Århus Sprogcenter	Greve Sprogcenter	Køge Sprogcenter Sprogcenter Horsens	Bornholms Erhvervsskole Den Internationale Sprogskole i Farum Voksenuddannelses escenter Frederiksberg
3. Kvartil	Næstved Sprog- og Integrations- center Sprogcentret AOF Odense Sprogcentret Vejle/ Fredericia	Sprogcenter Nordsjælland Sprogskolen i Kolding	Ballerup Sprogcenter	Sprogcenter IA Sprogcenter Syd Sprogcenter Vendsyssel Sprogcenter Viborg	
4. Kvartil	Københavns Sprogcenter Sprogcenter Himmerland	Ishøj Sprog- og Integrations- center	AOF Svendborg Sprogcenter Sprogskolen Slagelse Sprogcenter Sprogcenter Nykøbing Falster	AOF Sprogskolen i Silkeborg Brøndby Sprogcenter	AOF Sprogcentret København Albertslund Sprogcenter
5. Kvartil	Sprogcenter Vest	Høje-Taastrup Sprogcenter	Skiveegnens Sprogcenter Sprogcenter Herning	LOF Alssund – Sprogcenter Sprogcentret Haderslev	AOF Daghøjskole Sprogcenter Aalborg UCI

Bilag A

Tabel A.1

Antal forløb og deres gennemsnitlige observerede varighed opdelt på danskuddannelse og moduler, mænd

		Gns. observeret varighed, tilbudte timer				
		Antal forløb	Andel med progression	Alle	Forløb med progression	Uafsluttede forløb
Danskudd.	Modul					
1	1	688	59%	250	278	211
	2	916	59%	261	290	222
	3	978	51%	274	326	220
	4	793	55%	257	306	198
	5	604	49%	264	324	207
	Alle	3979	54%	262	304	212
2	Modul					
	1	3593	58%	174	207	128
	2	4226	53%	229	263	191
	3	4250	55%	227	263	183
	4	4044	53%	233	273	188
	Alle	18943	56%	209	239	171
3	Modul					
	1	7500	44%	113	139	92
	2	4787	54%	127	145	106
	3	4392	62%	148	157	132
	Alle	20507	51%	136	156	115
Alle	Modul					
	1	11781	49%	139	173	107
	2	9929	54%	183	208	153
	3	9620	58%	195	217	166
	4	8665	53%	212	243	178
	Alle	43429	54%	180	208	147

Tabel A.2

Antal forløb og deres gennemsnitlige observerede varighed opdelt på danskuddannelse og moduler, kvinder

		Antal forløb	Andel med progression	Gns. observeret varighed, tilbudte timer		
				Alle	Forløb med progression	Uafsluttede forløb
Danskudd.	Modul					
1	1	2776	69%	269	283	237
	2	3400	65%	303	320	272
	3	3466	58%	308	343	259
	4	2890	56%	292	337	236
	5	2016	50%	292	361	224
	Alle	14548	60%	294	325	247
2	Modul					
	1	4879	70%	199	217	158
	2	7021	63%	250	273	211
	3	7636	62%	255	282	211
	4	7275	59%	267	304	214
	Alle	32085	64%	238	261	197
3	Modul					
	1	11430	56%	124	145	96
	2	9098	63%	135	152	106
	3	8952	68%	154	167	127
	Alle	37798	62%	149	167	122
Alle	Modul					
	1	19085	62%	164	188	125
	2	19519	64%	206	225	172
	3	20054	64%	219	237	187
	4	18483	59%	239	266	199
	Alle	84431	62%	208	230	172

Bilag B

Tabeller med forklarende variabler, parameterestimer og marginaleffekter

Tabel B.1

Gennemsnitsværdier for de oplysninger, der benyttes i projektet (procentvis fordeling inden for kategorier)

	Danskuddannelse 1		Danskuddannelse 2		Danskuddannelse 3	
	Mænd	Kvinder	Mænd	Kvinder	Mænd	Kvinder
	Procent					
Opholdstid i Danmark						
0-1 år	8	5	14	9	34	32
1-2 år	10	8	14	11	23	26
2-4 år	33	24	30	24	24	23
4-6 år	21	19	17	18	9	9
6-10 år *	15	20	15	21	7	7
Over 10 år	12	23	9	18	3	3
Oplysning mangler	1	0	1	0	1	1
Civilstand						
Enlig	36	24	40	26	47	36
Partner indvandrer *	59	62	48	55	26	29
Partner dansker	3	13	8	17	24	33
Partner efterkommer	2	1	5	3	3	2
Alder						
Under 20 år	5	1	5	3	6	6
21-25 år	6	5	11	11	21	24
26-30 år *	11	14	19	23	27	30
31-35 år	17	21	21	23	20	18
36-40 år	17	21	17	18	12	11
41-45 år	16	17	12	11	7	6
46-50 år	11	11	8	6	3	3
Over 50 år	16	9	7	4	3	2
Skolegang fra hjemland						
Ingen skolegang	17	27	2	3	0	1
1-6 år	41	43	14	21	1	1
7-8 år	14	11	18	17	3	2
9-10 år	11	7	21	21	8	8
Over 10 år	4	2	11	9	6	6
Student *	7	3	26	22	74	76
Skoleoplysning mangler	6	7	7	8	7	6

	Danskuddannelse 1		Danskuddannelse 2		Danskuddannelse 3	
	Mænd	Kvinder	Mænd	Kvinder	Mænd	Kvinder
Uddannelse fra hjemland						
Erhvervsuddannelse	8	3	29	19	54	56
Oplysning mangler	9	12	8	9	8	7
Teoretisk uddannelse	8	3	25	16	35	36
Oplysning mangler	91	96	68	78	43	42
Fravær						
Intet fravær	6	5	7	6	12	12
0-10 *	20	20	18	19	18	22
10-20	24	27	22	27	20	24
20-30	17	21	18	21	16	16
30-40	20	19	21	19	19	16
40-50	9	6	10	7	11	7
50-75	4	2	4	2	5	3
Tidligere undervisning på anden udbyder	3	2	2	2	2	2
Henvissningskategori						
Integrationslov med ydelse *	32	19	22	13	9	5
Integrationslov selvforsørger	8	13	13	17	13	21
Komm. henvist, aktiv besk. indsats	26	43	16	30	5	7
AF henvist, aktiv besk indsats	11	7	9	8	3	2
Selvforsørger, der betaler gebyr	8	5	17	12	43	39
Selvforsørger, der ikke betaler gebyr	10	9	16	13	19	19
Øvrige kursister	1	1	1	1	1	1
Uoplyst henvissningskategori	4	4	6	5	6	5
Oprindelsesland						
Irak *	22	14	12	11	4	3
USA	-	-	0	0	5	4
Canada	-	-	-	-	1	1
Finland	-	-	-	-	0	1
Island	-	-	0	0	1	2
Norge, Sverige	-	-	-	-	1	1
Frankrig	-	-	0	0	3	2
Holland	-	-	1	0	2	1
Italien	-	-	1	0	3	1
Spanien	-	-	0	0	2	2
Tyskland	-	-	1	1	5	5
Storbritannien	-	-	1	0	7	2
Estland	-	-	-	0	0	1
Letland	-	-	1	0	0	1
Litauen	-	-	1	1	1	3

	Danskuddannelse 1		Danskuddannelse 2		Danskuddannelse 3	
	Mænd	Kvinder	Mænd	Kvinder	Mænd	Kvinder
Rusland	-	0	1	2	2	5
Ukraine	-	-	1	1	1	4
Bulgarien	-	-	-	0	0	1
Jugoslavien	2	2	3	3	1	1
Polen	-	-	3	2	4	5
Rumænien	-	-	0	0	1	2
Bosnien-Hercegovina	1	1	3	2	1	1
Makedonien	-	1	1	1	1	0
Albanien	-	-	-	0	-	0
Somalia	11	14	5	6	1	1
Marokko	3	4	2	2	1	1
Ghana	-	1	1	1	1	0
Sudan	2	1	1	0	1	0
Nigeria	-	0	1	0	1	0
Brasilien	-	-	0	1	1	2
Mexico	-	-	-	-	1	1
Peru	-	-	0	0	0	1
Tyrkiet	7	11	14	14	5	3
Afghanistan	14	14	9	6	3	2
Iran	4	2	3	3	2	2
Israel	-	-	0	0	1	0
Jordan	-	0	0	0	0	0
Kina	5	2	3	3	5	6
Libanon	3	3	2	4	1	1
Sri Lanka	1	1	2	3	0	1
Indien	1	0	1	1	2	1
Vietnam	3	3	2	4	0	1
Thailand	1	13	1	10	0	3
Pakistan	5	6	4	4	3	2
Filippinerne	-	0	0	3	1	4
Japan	-	-	-	0	0	1
Syrien	1	1	1	1	0	1
Øvrige Vesteuropa	-	-	1	0	4	2
Øvrige Østeuropa	-	0	1	1	3	4
Øvrige Afrika	3	3	4	4	6	4
Øvrige Sydamerika	-	0	1	1	3	3
Øvrige Asien	9	2	7	3	5	4
Ukendtland	2	1	2	1	1	1
Modul 1 *	17	19	19	15	37	31
Modul 2	23	23	22	22	23	24

	Danskuddannelse 1		Danskuddannelse 2		Danskuddannelse 3	
	Mænd	Kvinder	Mænd	Kvinder	Mænd	Kvinder
Modul 3	25	24	22	24	21	23
Modul 4	20	20	21	23	19	22
Modul 5	15	14	15	16	-	-

Anm.: "*" betyder, at kategorien er referencekategori i estimationerne. "-" betyder, at kategorien er udeladt af estimationen pga. meget få (<20) observationer.

Tabel B.2

Parameterestimer for stykkevis konstant eksponentiel varighedsmodel for varigheden indtil progression på sprogskolerne estimeret for hvert af de 3 danskuddannelser opdelt på køn

	Mænd			Kvinder		
	Dansk 1	Dansk 2	Dansk 3	Dansk 1	Dansk 2	Dansk 3
Opholdstid i Danmark: 6-10 år er referencekategori						
0-1 år	-0.273 **	-0.217 **	-0.193 **	-0.459 **	-0.230 **	-0.194 **
1-2 år	-0.090	-0.158 **	0.010	-0.288 **	-0.112 **	-0.057 *
2-4 år	-0.083	-0.126 **	-0.048	-0.207 **	-0.115 **	-0.104 **
4-6 år	0.016	-0.135 **	-0.009	-0.068 *	-0.069 **	-0.125 **
Over 10 år	0.193 *	0.036	0.073	0.076 **	0.023	-0.027
Ukendt	0.003	0.141	-0.798 **	0.456 *	0.368 **	-0.342 **
Samlever: Partner Indvandrer er referencekategori						
Enlig	0.058	-0.03	-0.045 *	-0.017	-0.023	0.096 **
Samlever dansker	0.266 *	0.138 **	0.215 **	0.078 **	0.044	0.085 **
Samlever 2. gen. indvandrer	0.12	0.168	0.089 *	-0.048	-0.162 **	-0.065
Aldersgruppe: 25-30 år er referencekategori						
Yngre end 20 år	-0.630 **	-0.316 **	-0.178 **	-0.207 *	-0.285 **	-0.153 **
21-25 år	-0.214 *	0.053	0.034	-0.040	0.044	0.117 **
31-35 år	-0.034	-0.129 **	-0.098 **	-0.144 **	-0.089 **	-0.149 **
36-40 år	-0.337 **	-0.165 **	-0.307 **	-0.306 **	-0.243 **	-0.246 **
41-45 år	-0.382 **	-0.275 **	-0.371 **	-0.479 **	-0.383 **	-0.417 **
46-50 år	-0.682 **	-0.431 **	-0.520 **	-0.582 **	-0.472 **	-0.570 **
Over 50 år	-0.659 **	-0.602 **	-0.699 **	-0.798 **	-0.578 **	-0.651 **
Skolegang fra hjemland: "Studentereksamen" er referencekategori						
Ingen	-0.304 **	-0.558 **	-0.400 **	-0.374 **	-0.222 **	-0.267 **
1-6 år	-0.149	-0.350 **	-0.480 **	-0.120	-0.290 **	-0.580 **
7-8 år	0.062	-0.189 **	-0.398 **	0.001	-0.210 **	-0.347 **
9-10 år	0.100	-0.154 **	-0.232 **	0.050	-0.124 **	-0.272 **
>10 år	0.063	-0.061 *	-0.242 **	0.057	-0.076 **	-0.249 **
Manglende skoleoplysninger	-0.307	-0.137	0.077	-0.165	-0.028	-0.048
Uddannelse: "Ingen uddannelse" er referencekategori						
Erhvervsuddannelse	-0.018	-0.017	0.215 **	0.176	-0.030	0.076 *
Manglende oplysning om erhvervsuddannelse	0.067	0.138	-0.005	0.031	-0.045	-0.034
Teoretisk uddannelse	0.004	-0.040	-0.161 **	-0.150	-0.040	-0.131 **
Manglende oplysning om teoretisk uddannelse	-0.080	-0.141 **	-0.060	-0.074	-0.139 **	-0.125 **
Fravær: "Under 10 fravær" er referencekategori						

	Mænd			Kvinder		
	Dansk 1	Dansk 2	Dansk 3	Dansk 1	Dansk 2	Dansk 3
Ingen fravær	0.734 **	0.714 **	0.731 **	0.838 **	0.713 **	0.770 **
10-20%	-0.062	-0.133 **	-0.154 **	-0.269 **	-0.181 **	-0.152 **
20-30%	-0.193 **	-0.237 **	-0.401 **	-0.475 **	-0.371 **	-0.300 **
30-50%	-0.543 **	-0.543 **	-0.679 **	-0.722 **	-0.595 **	-0.576 **
50-75%	-0.921 **	-1.133 **	-1.548 **	-1.371 **	-1.125 **	-1.233 **
>75%	-2.714 **	-1.976 **	-3.057 **	-2.087 **	-2.067 **	-2.483 **
Tidligere u. på modul	0.031	0.104	-0.166 **	-0.014	0.094 *	-0.062
Henvisningskategori: "Integrationskursist med ydelse" er referencekategori						
Intlov, selvforsørger	0.322 **	0.322 **	0.349 **	0.056	0.145 **	0.280 **
Kom. henvist, aktiv besk. indsats	-0.082	-0.158 **	-0.146 **	-0.060	-0.055 *	-0.028
AF-henvist, aktiv besk. indsats, udl. statsb.	0.158	0.002	0.065	0.058	0.074 *	0.172 **
Selvforsøger, gebyr	0.468 **	0.499 **	0.548 **	0.042	0.376 **	0.471 **
Selvforsøger, minus gebyr	0.401 **	0.460 **	0.499 **	0.069	0.289 **	0.368 **
Øvrige kursister	0.059	0.176 *	0.224 **	-0.442 **	-0.016	0.112
Henvisningsskat, uoplyst	0.209 *	0.159 **	0.454 **	-0.051	0.124 **	0.402 **
Oprindelsesland: "Irak" er referencekategori						
USA	.	-0.048	0.434 **	.	0.351 *	0.389 **
Canada	.	.	0.569 **	.	.	0.606 **
Finland	.	.	0.802 **	.	.	1.053 **
Island	.	0.306	0.401 **	.	0.524 **	0.395 **
Norge/Sverige	.	.	1.059 **	.	.	0.896 **
Frankrig	.	0.128	0.644 **	.	0.032	0.758 **
Holland	.	0.819 **	1.077 **	.	0.871 **	0.923 **
Italien	.	-0.065	0.391 **	.	0.231	0.572 **
Spanien	.	-0.137	0.336 **	.	-0.027	0.552 **
Tyskland	.	0.454 **	0.966 **	.	0.661 **	1.008 **
Storbritannien	.	0.032	0.451 **	.	0.242	0.534 **
Estland	.	.	0.709 **	.	0.540 **	0.676 **
Letland	.	0.458 **	0.296	.	0.531 **	0.492 **
Litauen	.	0.610 **	0.486 **	.	0.901 **	0.514 **
Rusland	.	0.109	0.337 **	0.532 **	0.247 **	0.403 **
Ukraine	.	0.524 **	0.456 **	.	0.533 **	0.444 **
Bulgarien	.	.	0.534 **	.	0.245	0.606 **
Jugoslavien	0.223	0.063	0.185 *	-0.183 **	-0.050	0.336 **
Polen	.	0.387 **	0.585 **	.	0.274 **	0.519 **
Rumænien	.	0.689 **	0.484 **	.	-0.018	0.590 **
Bosnien-Hercegovina	0.167	0.228 **	0.414 **	-0.141	0.246 **	0.420 **
Makedonien	.	0.251 **	0.584 **	-0.231	-0.232 **	0.030
Albanien	-0.307	1.010 **

	Mænd			Kvinder		
	Dansk 1	Dansk 2	Dansk 3	Dansk 1	Dansk 2	Dansk 3
Somalia	-0.172 **	-0.171 **	-0.137	-0.119 **	-0.213 **	-0.299 **
Marokko	-0.208	-0.103	0.099	-0.188 **	0.059	0.105
Ghana	.	0.134	-0.113	-0.129	-0.081	-0.041
Sudan	-0.300 *	-0.035	-0.358 **	-0.297 **	0.011	-0.329
Nigeria	.	-0.295 **	0.100	-0.356	-0.210	-0.194
Brasilien	.	-0.649 **	0.353 **	.	0.152 *	0.298 **
Mexico	.	.	0.448 **	.	.	0.273 **
Peru	.	0.492	0.238	.	-0.041	0.150 *
Tyrkiet	-0.527 **	-0.366 **	-0.115 *	-0.316 **	-0.292 **	-0.176 **
Afghanistan	0.047	-0.117 **	-0.036	-0.103 **	-0.176 **	-0.064
Iran	-0.175	-0.079	0.051	-0.263 **	-0.037	-0.013
Israel	.	-0.506 **	0.163	.	0.092	0.343 **
Jordan	.	-0.251	-0.400 *	-0.710 **	-0.120	-0.465 **
Kina	-0.532 **	-0.223 **	-0.054	-0.060	-0.049	0.024
Libanon	-0.086	0.059	0.023	-0.162 **	-0.064	0.107
Sri Lanka	-0.466 **	-0.333 **	-0.004	-0.323 **	-0.311 **	-0.048
Indien	-0.618 **	-0.043	0.313 **	-0.109	-0.038	0.067
Vietnam	-0.403 **	-0.531 **	0.050	-0.194 **	-0.249 **	-0.065
Thailand	-0.322	-0.226 **	-0.432 **	0.148 **	0.020	-0.105 *
Pakistan	-0.284 **	-0.307 **	0.073	-0.291 **	-0.292 **	-0.102 *
Filippinerne	.	-0.042	0.099	-0.153	0.366 **	0.007
Japan	.	.	0.195	.	-0.324	0.278 **
Syrien	0.090	0.047	-0.123	-0.067	-0.107	-0.006
Øvrige Vesteuropa	.	0.026	0.764 **	.	0.056	0.877 **
Øvrige Østeuropa	.	0.149	0.525 **	0.629 **	0.119	0.481 **
Øvrige Afrika	-0.208	0.046	0.177 **	-0.197 **	0.007	0.130 **
Øvrige Sydamerika	.	-0.227 **	0.394 **	-0.317	0.024	0.243 **
Øvrige Asien	-0.061	-0.338 **	0.129 *	-0.261 **	-0.287 **	0.324 **
Land ukendt	0.185	-0.145 **	0.198 *	-0.208 **	0.008	0.208 **
Modulindplacering: "Modul 1" er referencekategori						
Modul 2	-0.094	-0.374 **	0.180 **	-0.300 **	-0.360 **	0.093 **
Modul 3	-0.347 **	-0.325 **	0.244 **	-0.483 **	-0.412 **	0.114 **
Modul 4	-0.161 **	-0.430 **	-0.191 **	-0.477 **	-0.545 **	-0.276 **
Modul 5	-0.373 **	0.256 **	.	-0.640 **	0.067 **	.
Periode 1: 0-50 timer	-4.896 **	-4.181 **	-4.584 **	-4.931 **	-4.463 **	-4.426 **
Periode 2: 50-100 timer	-3.807 **	-3.119 **	-3.556 **	-3.582 **	-3.333 **	-3.353 **
Periode 3: 100-150 timer	-3.163 **	-2.827 **	-3.240 **	-2.983 **	-2.857 **	-3.100 **
Periode 4: 150-200 timer	-2.935 **	-2.609 **	-3.047 **	-2.613 **	-2.535 **	-2.785 **
Periode 5: 200-250 timer	-2.636 **	-2.466 **	-2.984 **	-2.252 **	-2.299 **	-2.720 **
Periode 6: 250-300 timer	-2.316 **	-2.135 **	-2.805 **	-1.927 **	-2.003 **	-2.514 **
Periode 7: 300-350 timer	-2.288 **	-2.027 **	-2.725 **	-1.677 **	-1.831 **	-2.430 **

	Mænd			Kvinder		
	Dansk 1	Dansk 2	Dansk 3	Dansk 1	Dansk 2	Dansk 3
Periode 8: 350–400 timer	-1.943 **	-1.943 **	-2.683 **	-1.617 **	-1.707 **	-2.468 **
Periode 9: 400–500 timer	-2.142 **	-2.054 **	-2.696 **	-1.751 **	-1.840 **	-2.547 **
Periode 10: 500–600 timer	-2.093 **	-2.066 **	-2.792 **	-1.691 **	-1.867 **	-2.521 **
Periode 11: 600–800 timer	-2.127 **	-2.088 **	-2.862 **	-1.837 **	-1.959 **	-2.490 **
Periode 12: Over 800 timer	-2.261 **	-2.179 **	-3.030 **	-2.027 **	-2.138 **	-2.723 **

Anm.: * angiver signifikans på 5%-niveau, ** angiver signifikans på 1%-niveau.

Tabel B.3

Margineffekter. Ændringen i varigheden til progression målt i antal tilbudte timer, som følge af en ændring af den enkelte variabel fra 0 til 1

	Danskuddannelse 1		Danskuddannelse 2		Danskuddannelse 3			
	Mænd	Kvinder	Mænd	Kvinder	Mænd	Kvinder		
<i>Opholdstid i Danmark, 6-19 år er referencekategori</i>								
0-1 år	56.6	97.2	** 41	42.9	29.3	27.2	*	
1-2 år	18.1	59.9	29.6	20.4	-1.5	7.6		
2-4 år	16.7	42.6	23.4	21	7	14.3		
4-6 år	-3.1	13.8	25.1	12.5	1.3	17.2		
Over 10 år	-37	-14.9	-6.4	-4.1	-10.4	3.6		
Oplysning mangler	-0.5	-83	-24.6	-59.5	137.7	** 50	**	
<i>Civilstand, partner indvander er referencekategori</i>								
Enlig	-11.7	6.2	8.7	3.2	3.5	-13.7		
Partner dansker	-51.8	-27.9	-39.1	-14.1	-6.6	-12.1		
Partner efterkommer	-24.0	-33.8	-16.6	8.9	25.2	9.7		
<i>Alder, 26-30 er referencekategori</i>								
Under 20 år	125.8	39.6	59.4	51.8	26.2	21.4		
21-25 år	39.4	7.5	-9.2	-7.4	-4.8	-15.1		
31-35 år	6	27.3	23.3	15.5	14.1	20.9		
36-40 år	63.7	59.8	30	43.7	46.5	* 35.3	**	
41-45 år	72.9	96.7	** 51.3	* 71.2	** 57	** 62.9	**	
46-50 år	137.4	119.4	** 82.7	** 89.4	** 82.8	** 89.5	**	
Over 50 år	132.2	168.2	** 119.2	** 111.8	** 115.9	** 104.4	**	
<i>Skolegang fra hjemland, student er referencekategori</i>								
Ingen skolegang	62.5	78	** 111.5	** 40.3	64.6	** 39.4	**	
1-6 år	29.9	24.1	67.4	** 53.4	* 78.9	** 93.1	**	
7-8 år	-12	-0.3	35.2	38	64.1	** 52.4	**	
9-10 år	-19.1	-9.6	28.5	21.9	36	40.2		
Over 10 år	-12.2	-10.9	11.1	13.3	37.6	36.5	**	
Skoleoplysning mangler	63	33.3	25.2	4.8	-11	6.7		
<i>Uddannelse fra hjemland</i>								
Erhvervsuddannelse	3.7	-35.5	3.2	5.5	-32.4	-10.8		
Oplysning mangler	-13.3	-6.4	-25.6	8.3	0.9	5		
Teoretisk uddannelse	-0.8	31	7.3	7	24.2	18.1		
Oplysning mangler	16	15.1	26.3	25	8.7	17.3		
<i>Fravær, 0-10 er referencekategori</i>								
Intet fravær	-114.9	-116.2	-95.4	-88.8	-67.7	-72.1		
10-20%	11.9	51.7	22.9	29.8	19.1	19.2		
20-30%	38.6	95.7	** 41.9	64.7	54.1	** 39.9	**	
30-40%	115.8	152.4	** 103.8	** 110.3	** 100.4	** 83.9	**	
40-50%	205	** 306.5	** 239.6	** 232.7	** 288	** 217.4	**	
50-75%	527.7	** 449.6	** 431.5	** 447.8	** 616	** 510.7	**	
Tidligere undervisning hos anden udbyder	-6.3	3	-19.3	-16.9	25.9	9		
<i>Henvisningskategori, Integrationslov med ydelse er referencekategori</i>								
Integrationslov selvforsørger	-64	-11.5	-61.7	-26.9	-58.1	-43.9		

	Danskuddannelse 1		Danskuddannelse 2		Danskuddannelse 3	
	Mænd	Kvinder	Mænd	Kvinder	Mænd	Kvinder
Komm. henvist, aktiv besk. Indsats	17.5	12.5	33.2	10.7	27	4.7
AF henvist, aktiv besk. indsats	-32.4	-11.9	-0.4	-14	-11.5	-27.7
Selvforsørger, der betaler gebyr	-90.4	-8.6	-92	-65.9	-87.1	-70.2
Selvforsørger, der ikke betaler gebyr	-78.5	-14.2	-85.5	-51.9	-80.3	-56.3
Øvrige kursister	-12.3	96.3	** -34.8	3	-38.4	-18.3
Uoplyst henvisningskategori	-42.4	10.7	-31.4	-23.2	-73.8	-61
<i>Oprindelsesland, Irak er referencekategori</i>						
USA	0	0	8.9	-56.7	-68.1	-58.5
Canada	0	0	0	0	-86.3	-85.7
Finland	0	0	0	0	-114.8	-131.6
Island	0	0	-51.9	-80.7	-63.4	-59.4
Norge, Sverige	0	0	0	0	-142.3	-116.9
Frankrig	0	0	-22.6	-5.6	-95.8	-102.8
Holland	0	0	-122	-122	-144.1	-119.5
Italien	0	0	12.1	-38.6	-62	-81.7
Spanien	0	0	25.8	4.8	-54	-79.4
Tyskland	0	0	-74.3	-98	-132.7	-127.5
Storbritannien	0	0	-5.7	-40.3	-70.4	-77.1
Estland	0	0	0	-82.8	-103.9	-93.8
Letland	0	0	-74.9	-81.6	-48.1	-71.9
Litauen	0	0	-95.8	-125.1	-75.3	-74.7
Rusland	0	-94.1	-19.4	-41.1	-54.2	-60.4
Ukraine	0	0	-84.2	-81.9	-71.1	-65.7
Bulgarien	0	0	0	-40.8	-81.7	-85.8
Jugoslavien	-41	37.7	-11.3	8.9	-30.8	-51.3
Polen	0	0	-64.4	-45.3	-88.4	-75.3
Rumænien	0	0	-106.1	3.2	-75	-83.9
Bosnien-Hercegovina	-31.1	28.7	-39.5	-40.9	-65.3	-62.6
Makedonien	0	47.9	-43.2	43.6	-88.2	-5
Albanien	0	0	0	58.6	0	-127.7
Somalia	34.2	24.2	32.5	39.8	24.6	54.2 *
Marokko	41.5	38.6	19.3	-10.2	-16.8	-17.2
Ghana	0	26.4	-23.7	14.7	20.1	7
Sudan	61	62.3	6.4	-2	67.2	60 **
Nigeria	0	75.1	57.3	39.3	-17	34.1
Brasilien	0	0	133.7 **	-25.9	-56.5	-46
Mexico	0	0	0	0	-70	-42.5
Peru	0	0	-79.7	7.4	-39.1	-24.2
Tyrkiet	110.3 *	66.4	72	55.8 *	20.5	31
Afghanistan	-8.9	20.9	21.9	32.7	6.3	10.9
Iran	34.9	54.9	14.7	6.6	-8.9	2.1
Israel	0	0	102.1 **	-16	-27.3	-52.3
Jordan	0	155	** 48.2	22	75.7 **	87.6 **
Kina	111.5 *	12.1	42.6	8.8	9.4	-4

	Danskuddannelse 1		Danskuddannelse 2		Danskuddannelse 3	
	Mænd	Kvinder	Mænd	Kvinder	Mænd	Kvinder
Libanon	16.8	33.2	-10.6	11.5	-3.9	-17.4
Sri Lanka	96.9	68	* 65.1	** 59.5	* 0.8	8.2
Indien	130.6	** 22.2	8	6.8	-50.6	-11
Vietnam	83	40	107.5	** 47	-8.6	11.1
Thailand	65.7	-28.7	43.4	-3.6	82.2	** 18.2
Pakistan	57.4	60.7	* 59.8	** 55.7	* -12.5	17.5
Filippinerne	0	31.3	7.7	-58.8	-16.9	-1.2
Japan	0	0	0	62.2	* -32.4	-43.2
Syrien	-16.9	13.5	-8.6	19.6	21.9	1.1
Øvrige Vesteuropa	0	0	-4.7	-9.8	-110.4	-115.1
Øvrige Østeuropa	0	-108.6	-26.3	-20.5	-80.6	-70.5
Øvrige Afrika	41.7	40.6	-8.3	-1.2	-29.5	-21.1
Øvrige Sydamerika	0	66.6	43.4	-4.2	-62.4	-38.1
Øvrige Asien	12	54.3	66.1	* 54.7	-21.9	-49.6
Land ukendt	-34.3	42.9	27.4	-1.5	-32.8	-33
<i>Modul indplacering, modul 1 er referencekategori</i>						
Modul 2	18.1	57	70.6	** 62.4	** -26.6	-12.7
Modul 3	69.6	95.3	** 60.7	** 72.5	** -35.5	-15.5
Modul 4	31.2	93.9	** 82	** 99.2	** 30.8	41.9 **
Modul 5	75.2	129.5	** -41.4	-10.2	0	0

Anm.: * angiver signifikans på 5%-niveau, ** angiver signifikans på 1%-niveau. Marginaleffekterne er beregnet ved at ændre den enkelte variabel for alle personer i samplet og herefter beregne, hvor meget varigheden til progression ændres. Standardafvigelseerne er beregnet ved at lave 500 trækninger fra parameterens fordeling, hvor marginaleffekten beregnes for hvert træk. Variationen i marginaleffekterne over de 500 træk er brugt til at beregne et skøn på standardafvigelseerne.

Bilag C

Statistisk model

C.1 Varighedsmodel

Den anvendte statistiske model er en varighedsmodel med proportional, stykkevis konstant hazardrate (her også kaldet progressionsrate, da der er tale om forløb, som afsluttes ved progression). Modellen bygger på den (meget almindelige) antagelse, at en ændring i en af de forklarende variabler har samme relative effekt på progressionsraten uanset varigheden af forløbet; det er derfor modellen siges at bygge på en antagelse om proportional progressionsrate. Progressionsraten tillades at afhænge af varigheden på en meget fleksibel måde, idet den ganske vist antages konstant inden for (på forhånd fastlagte) korte tidsintervaller, men kan variere i niveau mellem disse tidsintervaller, uden at der er lagt restriktioner på denne variation. Hvis antallet af forskellige niveauer for progressionsrate betegnes M , er funktionen for afgangsraten givet ved (se fx Lancaster, 1990).

$$q(t|x) = \exp(x'g + \sum_{j=1}^M I_j 1(c_{j-1} \leq t < c_j)), \quad c_0 = 0, c_M = \infty, \quad c_0 < c_1 < \dots < c_M$$

hvor vektoren γ er koefficienterne til vektoren x af forklarende variabler, mens λ_j , $j = 1, \dots, M$ er koefficienter til de varighedsafhængige dummy-variabler bestemt ved tidspunkterne c_j , $j = 0, \dots, M$. Progressionsraten $\theta(t|x)$ angiver sandsynligheden (pr. tidsenhed) for at afslutte forløbet i et lille tidsinterval umiddelbart efter tidspunkt t , givet at forløbet endnu ikke er afsluttet til tidspunkt t .

C.2 Effekt på progressionsraten af ændringer i forklarende variabler

Vi betragter en ændring i den h 'te forklarende variabel x_h på 1 enhed (mens alle andre forklarende variabler er konstante):

$$\Delta x_h = (0, 0, \dots, 0, 1, 0, \dots, 0, 0)$$

hvor 1-tallet står på den h 'te plads. Den absolutte ændring i progressionsrate bliver

$$\Delta q(t|x) = q(t|x + \Delta x_h) - q(t|x) = \exp((x + \Delta x_h)'g + \sum_{j=1}^M I_j 1(c_{j-1} \leq t < c_j)) - \exp(x'g + \sum_{j=1}^M I_j 1(c_{j-1} \leq t < c_j))$$

Den relative ændring er derfor

$$\frac{\Delta q(t|x)}{q(t|x)} = \frac{\exp((x + \Delta x_h)'g + \sum_{j=1}^M I_j 1(c_{j-1} \leq t < c_j))}{\exp(x'g + \sum_{j=1}^M I_j 1(c_{j-1} \leq t < c_j))} - 1 = \exp(g_h) - 1$$

hvor γ_h er koefficienten til x_h . Den relative ændring i progressionsrate som følge af en ændring i den h 'te forklarende variabel på 1 enhed, er altså alene en funktion af koefficienten for denne variabel – ikke af andre koefficienter eller størrelsen af x . Progressionsratens værdi efter ændringen i

x divideret med progressionsrate værdi, før ændringen kaldes »relative risk« eller »relativ risiko«. Denne er lig med $\exp(\gamma_h)$:

$$\frac{q(t|x+\Delta x_h)}{q(t|x)} = \frac{\Delta q(t|x)}{q(t|x)} + 1 = \exp(g_h)$$

Heraf ses det også, at

$$g_h = \log \left[\frac{q(t|x+\Delta x_h)}{q(t|x)} \right] = \Delta \log q(t|x)$$

Koefficienten for en given variabel er altså lig med ændringen i logaritmen til progressionsrate, når den pågældende variabel ændres med 1 enhed.

C.3 Overlevelsesfunktion og forventet varighed

Overlevelsesfunktionen betegner sandsynligheden for fortsat at være i udgangstilstanden til tidspunkt t , dvs. sandsynligheden for ikke at have haft progression inden tidspunkt t , dvs. sandsynligheden for, at forløbet ikke er afsluttet ved varigheden t . Generelt er den givet ved

$$S(t|x) = \exp\left(-\int_0^t q(s|x) ds\right)$$

Overlevelsesfunktionen bliver i denne model med stykkevis konstant progressionsrate:

$$S(t|x) = \exp \left[-\exp(x'g) \left(\sum_{j=1}^m (c_j - c_{j-1}) \exp(I_j) + (t - c_m) \exp(I_{m+1}) \right) \right]$$

hvor $c_m \leq t \leq c_{m+1}$, $m = 0, 1, \dots, M-1$. Den forventede varighed er givet ved arealet under overlevelsesfunktionen, dvs.

$$E(T|x) = \int_0^{\infty} S(t|x) dt$$

Varighedsmodellen giver et estimat af $E(T|x)$ ud fra de beregnede koefficienter og en given værdi af x . Det vil sige at der kan beregnes en værdi af $E(T|x)$ for hver person i datasættet.

C.4 Marginaleffekter

Som for ændringer i progressionsraten betragtes en ændring i den h 'te forklarende variabel x_h på 1 enhed (mens alle andre forklarende variabler er konstante) så $\Delta x_h = (0, \dots, 0, 1, 0, \dots, 0)$, hvor 1-tallet står på den h 'te plads. Den marginale ændring i den forventede varighed til progression bliver da $\Delta E(T|x) = E(T|x+\Delta x_h) - E(T|x)$.

For kategoriserede variabler beregnes den enkelte marginaleffekt som differencen mellem den gennemsnitlige forventede varighed, når alle forløbene placeres i kategorien, som marginaleffekten skal beregnes for, og når de alle placeres i referencekategorien. Denne differens er netop den gennemsnitlige marginale betydning af, at et forløb er i kategorien, som marginaleffekten skal beregnes for, i stedet for i referencekategorien.

C.5 Benchmarkingindikator

For bedre at kunne sammenligne progressionshastigheden hos udbydere af danskundervisning beregnes korrigerede mål for disse. Disse mål tager – på baggrund af den statistiske model – bl.a. højde for, at kursister har forskellig baggrund og derfor forskellige forudsætninger for at have hurtig progression. Nærmere bestemt beregnes for hver udbyder en indikator defineret som udbyderens observerede gennemsnitlige varighed minus den forventede gennemsnitlige varighed givet den estimerede model. Problemet er, at udbyderens »observerede gennemsnitlige varighed« navnet til trods ikke umiddelbart er »observerbar«, da en del af undervisningsforløbene er højrecensurerede (uafsluttede). For disse forløb kendes varigheden ikke, idet det kun vides, at de har en varighed, som mindst er lig med antallet af tilbudte undervisningstimer indtil højrecensureringen.

Derfor beregnes for hver udbyder af danskundervisning (ikke-parametriske) Kaplan-Meier-estimerer for overlevelsesfunktionen, $S_{KM}(t)$, som tager højde for højrecensurering. Ud fra disse kan den gennemsnitlige varighed $\hat{E}_{KM}(T)$ for hver udbyder beregnes ved hjælp af en formel for $E(T)$ svarende til den i afsnit C.3 angivne (men uden at der betinges på x).

Ud fra den estimerede model beregnes den forventede overlevelsesfunktion for hver kursist hos en given udbyder af danskundervisning. Herudfra beregnes kursisternes forventede varigheder indtil progression, og gennemsnittet af disse er udbyderens gennemsnitlige forventede varighed, $\hat{E}(T|x)$.

Endelig kan udbyderens »residual«, benchmarkingindikatoren, beregnes som differencen mellem de gennemsnitlige observerede og forventede varigheder, $\hat{E}_{KM}(T) - \hat{E}(T|x)$.

C.6 Beregning af gennemsnitlig varighed

Idet analysen er baseret på data fra en begrænset periode (januar 2004 til ultimo 2006), er der en øvre grænse for, hvor lange forløbene kan være. Beregningen af gennemsnitlig varighed har den svaghed, at der implicit ekstrapoleres ud over de varigheder, der findes observationer for, idet der ved beregningen integreres til uendelig, jf. formlen for $E(T|x)$ i afsnit C.3. For at undgå at skulle gøre antagelser om forløbenes forløb efter deres endepunkt er det valgt at benytte den gennemsnitlige varighed op til et forudbestemt endepunkt (restricted mean) i beregningerne. Denne metode, som også er anvendt i fx Neymark et al. (2003), vil med sikkerhed give et underestimat af den egentlige gennemsnitlige varighed, men det vil gælde for både Kaplan-Meier-estimatet og estimatet baseret på den estimerede parametriske model så benchmarkingindikatoren påvirkes kun marginalt.

Den anvendte grænse må vælges som et kompromis mellem modsatrettede hensyn. På den ene side vil benchmarkingindikatoren være bedre bestemt, jo større del af data, der anvendes. Det peger mod at sætte grænsen så sent som muligt, evt. at forløbenes maksimale varighed anvendes. På den anden side er der nogle praktiske hensyn, som peger mod kun at anvende varighederne op til en vis varighed. For det første er der kun meget få lange forløb, hvilket betyder, at de sene progressionsrater er ret usikkert bestemt. For det andet har sprogcentre kun forløb op til en vis varighed, og hvis grænsen sættes væsentligt senere end denne, bliver det meget afgørende, hvad der antages om udviklingen af de forløb, som ender uafsluttede.

Som kompromis er det valgt at anvende gennemsnit af forventede hhv. observerede varigheder op til 1000 timer. Ved at vælge denne grænse anvendes den fulde længde af 96 af samtlige forløb, og samtidig påvirkes marginaleffekterne og benchmarkingindikatoren ikke væsentligt af, hvad der antages om udbydernes længste uafsluttede forløb.

Således beregnes den begrænsede forventede varighed. Lad t_{max} være det forudbestemte endepunkt. Dermed bliver forventet varighed op til t_{max} :

$$\hat{E}_{t_{\max}}(T | x) = \int_0^{t_{\max}} \exp \left[-\exp(x' \mathbf{g}) \left(\sum_{j=1}^m (c_j - c_{j-1}) \exp(\mathbf{I}_j) + (t - c_m) \exp(\mathbf{I}_{m+1}) \right) \right] dt$$

hvor parametrene værdier er bestemt ved den estimerede varighedsmodel. Tilsvarende for Kaplan-Meier-estimatet:

$$\hat{E}_{KM, t_{\max}}(T) = \sum_{j: t_j \leq t_{\max}} \hat{S}_{KM}(t_j)$$

hvor $\hat{S}_{KM}(t_j)$ betegner arealerne under de forskellige dele af Kaplan-Meier-overlevelseshfunktionen, hvor afgangsraten er konstant. Differencen

$$R_{t_{\max}} = \hat{E}_{KM, t_{\max}}(T) - \hat{E}_{t_{\max}}(T | x)$$

er den anvendte benchmarkingindikator, eller »residual«, der angiver, hvor meget varigheden af den enkelte udbyders undervisningsforløb afviger fra det forventede ud fra den estimerede model.

C.7 Den statistiske usikkerhed på indikatoren

Variansen på restricted mean for Kaplan-Meier-estimatet er givet ved

$$\text{Var}(\hat{E}_{KM, t_{\max}}(T)) = \sum_{t_i \leq t_{\max}} \left(\int_{t_i}^{t_{\max}} \hat{S}_{KM}(t) dt \right)^2 \frac{\Delta N(t_i)}{Y(t_i)(Y(t_i) - \Delta N(t_i))}$$

hvor t_i er en række diskrete tidspunkter (varigheder) mellem 0 og t_{\max} (her valgt som et antal timer) $\hat{S}_{KM}(t_j)$ er den estimerede Kaplan-Meier-overlevelseshfunktion, $Y(t_i)$ er antal kursister hos udbyderen, som er "at risk" (dvs. som endnu ikke har haft progression og endnu ikke er censureret) på tidspunkt t_i , og $\Delta N(t_i)$ er antal personer, der afslutter forløbet i tidsintervallet efter t_i , jf. Klein og Moeschberger (2003, kap. 4). Det ses af formelen, at hvis antallet af afsluttede forløb i intervallet fra t_i til t_{i+1} , $N(t_i)$, er lig med 0, er bidraget til variansen fra dette interval lig med 0. Specielt vil det gælde, at hvis der for en udbyder slet ikke er nogen forløb, der afsluttes, vil den estimerede varians på Kaplan-Meier-estimatet være 0. Det ses også, at for en given andel af forløb, der afsluttes i et interval, $N(t_i)/Y(t_i)$, vil bidraget til variansen fra dette interval være større jo færre forløb der som udgangspunkt er. Det vil sige, at variansen vil tendere at være større for sprogcentre med få forløb end for sprogcentre med mange forløb (med mindre som nævnt $N(t_i) = 0$). Endelig ses det, at bidraget til variansen, givet værdierne af $N(t_i)$ og $Y(t_i)$, er større for de første tidsintervaller, da første faktor i produktet er kvadratet af arealet under den estimerede overlevelseshfunktion fra t_i til det forudbestemte endepunkt t_{\max} .

Variansen på restricted mean for den forventede overlevelseshfunktionen, $\hat{E}_{t_{\max}}(T|x)$, beregnes på følgende måde. Givet de estimerede parametre og deres estimerede kovariansmatrix trækkes tilfældigt 500 parametervektorer. For hver parametervektor beregnes for hver kursist den forventede overlevelseshkurve på grundlag af den estimerede model, og derefter den gennemsnitlige overlevelseshkurve for hver udbyder af danskundervisning, og restricted mean ud fra denne. For hver udbyder fås således 500 forskellige værdier af restricted mean, som bruges til at beregnes den empiriske varians for hvert sprogcenter, $\text{Var}[\hat{E}_{t_{\max}}(T|x)]$.

Variansen på de beregnede residualer $R_{t_{\max}}$ beregnes som summen af varianserne på restricted mean fra Kaplan-Meier og den statistiske model:

$$\text{Var}(\hat{R}_{t_{\max}}) = \text{Var}[\hat{E}_{KM,t_{\max}}(T)] + \text{Var}[\hat{E}_{t_{\max}}(T | x)]$$

Det vil sige, at det antages, at kovariansen er lig med 0 (da vi ikke har noget estimat for den). Da den formentlig er positiv, vil det anvendte skøn for variansen overvurdere den sande varians og dermed resultere i forsigtige konklusioner ved test af, om den beregnede indikator er lig med en given værdi, eller om indikatoren for to forskellige udbydere er ens.

Referencer

Clausen, J. og L. Husted (2005): *Progressionen i undervisningen på sprogcentrene 2000-2003*. AKF Forlaget.

Klein, J.P. og M.L. Moeschberger (2003): *Survival analysis: Techniques for censored and truncated data*, 2nd edition. Springer-Verlag.

Lancaster, T. (1990): *The econometric analysis of transition data*. Cambridge University Press. Cambridge.

Ministeriet for Flygtninge, Indvandrere og Integration (2003): *Bekendtgørelse om undervisning i dansk som andetsprog for voksne udlændinge m.fl.*

Ministeriet for Flygtninge, Indvandrere og Integration (2003): *Rapport om aktiviteten i sprogcentrene i 2002*.

Neymark, N.; R. Crott og T. Gorlia (2003): *Estimating mean survival time as an outcome measure in medical economic evaluations*. Working paper, EORTC Health Economics Unit, Bruxelles.

Rambøll Management (2007): *Med moduler som motor – evaluering af implementering af danskuddannelsesloven*.

Noter

1. Hvis der er forskelle i faktorer som indlæringssevne og civilstand mellem udbyderne af danskundervisning, må det forventes hovedsageligt at gøre sig gældende, hvor den enkelte kursist har praktisk mulighed for at vælge udbyder (det vil hovedsageligt sige hovedstadsområdet), idet resourcestærke kursister kan forventes at søge mod udbydere, der opfattes som attraktive.
2. Uafsluttede forløb svarer således til det, der i litteraturen om varighedsanalyser kaldes højrecensurerede varigheder. Logikken dækker over, at forløbet fortsat er i gang, men det er ikke muligt at følge det længere.
3. Modellen, der benyttes, er en varighedsmodel af typen proportional hazard, hvor baseline hazarden antages at være stykvis konstant. Modellen er estimeret separat for mænd og kvinder på hver af de tre danskuddannelser. For en uddybning af metoden henvises til bilag C.
4. Beregningen af marginaleffekterne for en given kategori er baseret på de gennemsnitlige forventede varigheder i den statistiske model. Den enkelte marginaleffekt er beregnet som differencen mellem den gennemsnitlige forventede varighed, når alle forløbene placeres i kategorien, som marginaleffekten skal beregnes for, og når de alle placeres i referencekategorien. Denne differens er netop den gennemsnitlige marginale betydning af, at et forløb er i kategorien, som marginaleffekten skal beregnes for, i stedet for i referencekategorien. Af praktiske årsager er beregningen af de forventede varigheder censureret ved 1000 timer. Dette er kommenteret i bilag C.6.