



ODENSE KOMMUNE

Borgmesterforvaltningen

Vollsmosesekretariatet

Vollsmose Allé 18
Postbox 120
5240 Odense NØ

www.odense.dk/vollsmose

Tlf. 65 51 18 81
Fax 63 10 50 81
E-mail
vollsmosesekr.bmf@odense.dk

De lokale dynamoer i Vollsmose

En erfaringsopsamling fra et
borgerinddragelsesprojekt i Odense kommune

De lokale dynamoer – alene navnet klinger af virkelyst og energi, og det er lige hvad dette projekt har inspireret til. Rapporten, som man nu kan læse, inviterer til at tage del i den diskussion, der i disse år foregår omkring borgerinddragelse.

I de sidste ti års byudviklingsindsatser i Danmark har borgerinddragelse været et vigtigt omdrejningspunkt – også i bydelen Vollsmose. Generelt findes der hos mange borgere et ønske om mere indflydelse på de forandringer, der fra tid til anden iværksættes i boligområderne. Og hos de ansatte i kommunerne er det efterhånden blevet et erkendt behov, at bedre kontakt til borgerne skaber bedre opgaveløsninger.

De lokale dynamoer er et projekt målrettet lokale beboere i Vollsmose med det formål at uddanne dem til at være 'professionelle frivillige' med kompetencer og værktøjer til at skabe dialog med myndigheder og få deres eget netværk mere engageret i bydelsudvikling. Sammen med *Bydelsudvikleruddannelsen* – et kompetenceudviklingsprojekt målrettet professionelle aktører i Vollsmose – er idéen bag projektet *De lokale dynamoer* at opkvalificere lokale aktører 'på begge sider' til at kunne mødes og føre dialog med myndigheder og med hinanden om byudvikling. Vi ville dermed prøve at udvikle metoder til en borgerinddragelse, hvor selve rammen for borgerinddragelse også bliver udfordret, fordi borgeren får flere redskaber til at skaffe sig reel indflydelse – mens de professionelle får ører at lytte med via redskaber til dialog og forståelse for borgerens syn på sagen. Du kan læse mere om bydelsudvikleruddannelsen i rapporten *Netværksudvikling og borgerinddragelse (2007)*.

Nærværende rapport handler om *De lokale dynamoer*, erfaringerne fra uddannelsesforløbet og vores refleksioner over nye metoder til

borgerinddragelse i en bydel som Vollsmose. Vi håber, at vi ved at dele vores erfaringer kan inspirere både borgere, der er engageret i bydelsarbejde – potentielle dynamoer – og personer, der er ansatte til at arbejde professionelt med borgerinddragelse til at gå nye veje.

Slutteligt vil jeg gøre opmærksom på Vollsmosesekretariatets hjemmeside www.odense.dk/vollsmose, hvor man vil kunne finde bla. *Netværksudvikling og borgerinddragelse* samt en lang række andre publikationer og erfaringsopsamlinger fra den særlige Vollsmoseindsats.

Venlig hilsen

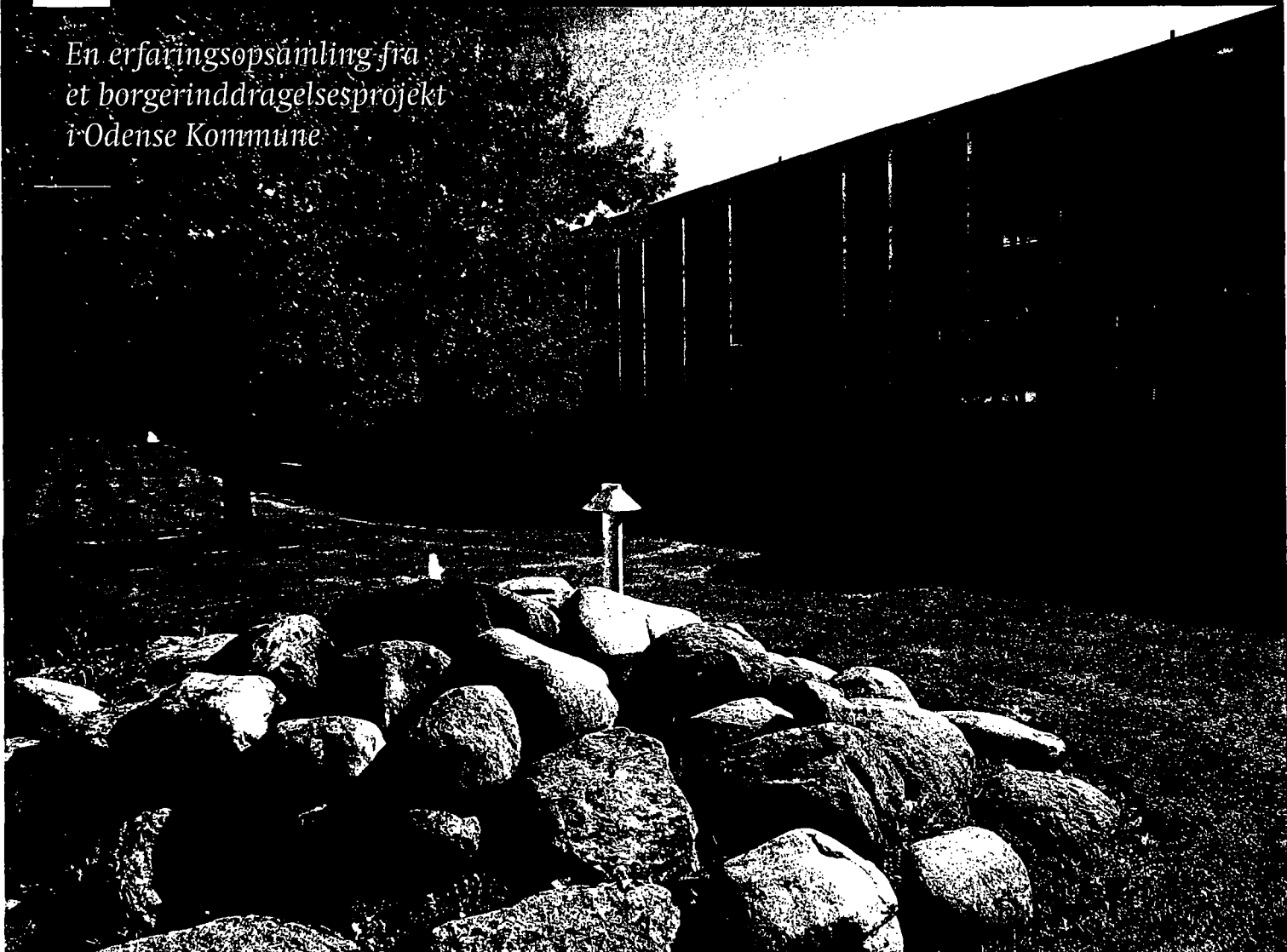
Kay Jokil
sekretariatschef

Direkte tlf. 6551 1880
E-mail khjo@odense.dk

HTØK V A R T E R

De lokale dynamoer i Vollsmose

*En erfaringsopsamling fra
et borgerinddragelsesprojekt
i Odense Kommune*



ODENSE KOMMUNE

Vollsmoseseekretariatet for helhedsplan og kvarterløft

Indhold

Forord 3

Introduktion og baggrund 5

Borgerinddragelsens udfordringer 5

Nye metoder til borgerinddragelse 6

Inspiration og tilgang til projektet 7

De lokale dynamoer –
planlægning og gennemførelse 8

Planlægning 8

Organisering 8

Rekruttering af deltagere 8

Opsamling på planlægningen 10

Gennemførelse 10

Projektets formål og mål 10

Uddannelsens forløb og indhold 11

Uddannelsesforløbets elementer 12

Projektets resultater 18

Deltagernes udbytte 18

Bydelens udbytte – og kommunens 18

Erfaringer med selve uddannelsen 19

Erfaringer i forhold til nye metoder til

borgerinddragelse 21

Perspektivering 22

Forord



I de sidste ti års byudviklingsindsatser i Danmark har borgerinddragelse været et vigtigt omdrejningspunkt – også i bydelen Vollsmose. Mange borgere ønsker mere indflydelse på de forandringer, der fra tid til anden iværksættes i boligområderne. Og hos de ansatte i kommunerne er det efterhånden blevet et erkendt behov, at bedre kontakt til borgerne skaber bedre opgaveløsninger. Ikke desto mindre er borgerinddragelse til stadighed en udfordring – og det af flere grunde.

For Vollsmoses vedkommende betyder selve befolkningssammensætningen, at der hersker særlige præmisser for borgerinddragelsen. Af Vollsmoses 10.000 beboere har ca. 70% anden etnisk baggrund end dansk, ca. 40% er under 18 år (for Odense som helhed er tallet 20%) og 68% står uden for arbejdsmarkedet (mod 28% for Odense som helhed).

Dansk kundskaber, integrationsgrad, uddannelsesniveau og beskæftigelsesfrekvenser påvirker naturligvis vilkårene for borgerinddragelse. Men det er ikke – som man måske umiddelbart kunne tro – det samme som

at sige, at der mangler ressourcer eller interesse for bydelsudvikling i et område som Vollsmose. Gennem de sidste syv års indsats i Vollsmose har bydelens borgere således gang på gang bevist det modsatte; at de besidder ressourcer, netværk og en iderigdom, der virker til gavn for bydelens udvikling. Og det nyligt udgivne *Netværksatlas Vollsmose*, der kortlægger 217 af bydelens sociale ressourcer, foreninger og netværk bekræfter med al ønskelig tydelighed dén historie.

Skal vi undersøge udfordringerne i forhold til borgerinddragelse i Vollsmose – og for så vidt også alle andre steder – er det værd at rette opmærksomheden mod det faktum, at det generelt er en udfordring at engagere borgere i bydelsudvikling. Måske fordi borgerinddragelse i sig selv indeholder en række paradokser.

På den ene side inviterer stat og kommune borgerne til at involvere sig. På den anden side er der grænser for, i hvor høj grad man kan og vil lade borgerne få indflydelse. Det er staten eller kommunen, der sætter den økonomiske og strukturelle ramme for, hvad der skal informeres og borgerinddrages omkring – de har

magten. Og der vil ofte være interesse modsætninger mellem borgerne og det offentlige. Oplever man som borger ikke at have reel indflydelse, virker det demotiverende på engagementet.

Hertil kommer, at byudviklingsprocesser ofte er komplicerede og langvarige – og derfor kan være svært tilgængelige for ikke-fagfolk. For i det hele taget at forstå processerne, vil man som almindelig borger være nødt til at bruge en god del af sin fritid og mange ulønnede timer for at kunne give de veluddannede og vellønnede fagfolk et kvalificeret modspil. Der er altså en indbygget ulighed i forholdet. Et ønske fra borgernes side om at blive inddraget og en vilje til og et ønske om fra det offentliges side at inddrage er altså ikke i sig selv nok til, at parterne mødes i en dialog, der skaber konkret udvikling, og hvor borgerne får – og føler de har – reel indflydelse.

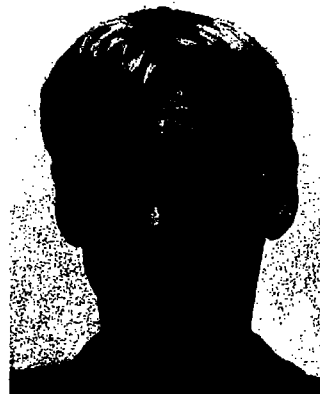
Med baggrund i denne problematik har vi i arbejdet med borgerinddragelse i Vollsmose ikke kun haft som mål at engagere så mange borgere som muligt. Vi har også prøvet at gøre tingene anderledes og vende traditionelle metoder på hovedet. Fordi det er nødvendigt, hvis reel borgerinddragelse skal lykkes.

De lokale dynamoer var et projekt målrettet lokale beboere i Vollsmose med det formål at uddanne dem til at være professionelle frivillige med kompetencer og værktøjer til at skabe dialog med myndigheder og få deres eget netværk mere engageret i bydelsudvikling.

Sammen med *Bydelsudvikleruddannelsen* – et kompetenceudviklingsprojekt målrettet professionelle aktører i Vollsmose – var idéen bag *De lokale dynamoer* at opkvalificere lokale aktører på begge sider til at kunne mødes og føre en dialog med hinanden om byudvik-

ling. Vi ville dermed prøve at udvikle metoder til en borgerinddragelse, hvor selve rammen for borgerinddragelse også bliver udfordret, fordi borgeren får flere redskaber til at skaffe sig reel indflydelse – mens de professionelle får ører at lytte med via redskaber til dialog og forståelse for borgerens syn på sagen.

Du kan læse mere om bydelsudvikleruddannelsen i rapporten *Netværksudvikling og borgerinddragelse* (2007). Nærværende rapport handler om projektet *De lokale dynamoer*, erfaringerne fra uddannelsesforløbet og vores refleksioner over nye metoder til borgerinddragelse i en bydel som Vollsmose. Vi håber, at vi ved at dele vores erfaringer kan inspirere både borgere, der er engageret i bydelsarbejde – potentielle dynamoer – og personer, der er ansatte til at arbejde professionelt med borgerinddragelse til at gå nye veje. Der er stadig masser at tage fat på.



Kay Jokil
Sekretariatschef
Vollsmosesekretariatet

De lokale dynamoer i Vollsmose

*En erfaringsopsamling fra et borgerinddragelsesprojekt i
Odense Kommune*



ODENSE KOMMUNE

Vollsmosesekretariatet for helhedsplan og kvarterløft

Vollsmose Allé 18, Postbox 120

5240 Odense NØ

Telefon 65 51 18 81

Fax 63 10 50 81

e-mail: vollsmosesekr.bmf@odense.dk

www.odense.dk/vollsmose
