

24. april 2010

## OFFENTLIGE INVESTERINGER

*Investeringer i folkeskolen, på baneområdet og på handicapområdet er faldet under VK-regeringen. Det viser tal fra Finansministeriet. Investeringer i samfundets infrastruktur, bygninger mv. er af betydning for velfærden i dag såvel som for den velfærd, der er til rådighed om 10 og 20 år. Fremtidssikring af velfærdssamfundet handler ikke kun om, at finanspolitikken er holdbar og om der er styr på pengene, men også om der er velfungerende infrastruktur og tidssvarende bygninger og anlæg. Regeringens Kvalitetsfond løfter ikke investeringerne, men sikrer blot, at de offentlige investeringer udgør samme andel af BNP, som har været tilfældet de seneste 25 år.*

---

**Resumé:** Denne analyse fokuserer på udviklingen i de offentlige investeringer på baggrund af et par svar fra Finansministeriet på Finansudvalgets spørgsmål.

Hovedbudskaberne i notatet er:

Investeringskvoten har ligget stabilt på 1,8 pct. i gennemsnit både i perioden 1993-2001 og 2001-2007. Investeringskvoten er også 1,8 pct. i 2018, når Kvalitetsfonden på 50 mia. kr. er fuldt indfasat.

Investeringsniveauet i den offentlige sektor er ikke tilstrækkelig til at vedligeholde kapitalapparatet. Det medfører umiddelbart, at den samlede offentlige infrastruktur og offentlige bygninger nedslides år for år.

Investeringer i folkeskolen er faldet under VK-regeringen. Det på trods af, at befolkningen i alderen 7-15 år er steget med ca. 52.000 personer i perioden 2001-2007. Denne demografiske effekt forstærkes af, at kravene til den offentlige sektor i almindelighed øges i takt med velstandsfremgangen.

Investeringerne i baneområdet er også faldet under VK-regeringen. Bandedanmarks egen rapport fra 2006 forklarer faldet med, at: "*Der er gennem flere år, og specielt i perioden 2002-2005, foretaget et utilstrækkeligt forebyggende vedligehold. Virkningen heraf er slået hurtigt igennem i form af regularitetsforringelser i 2003-2005.*"

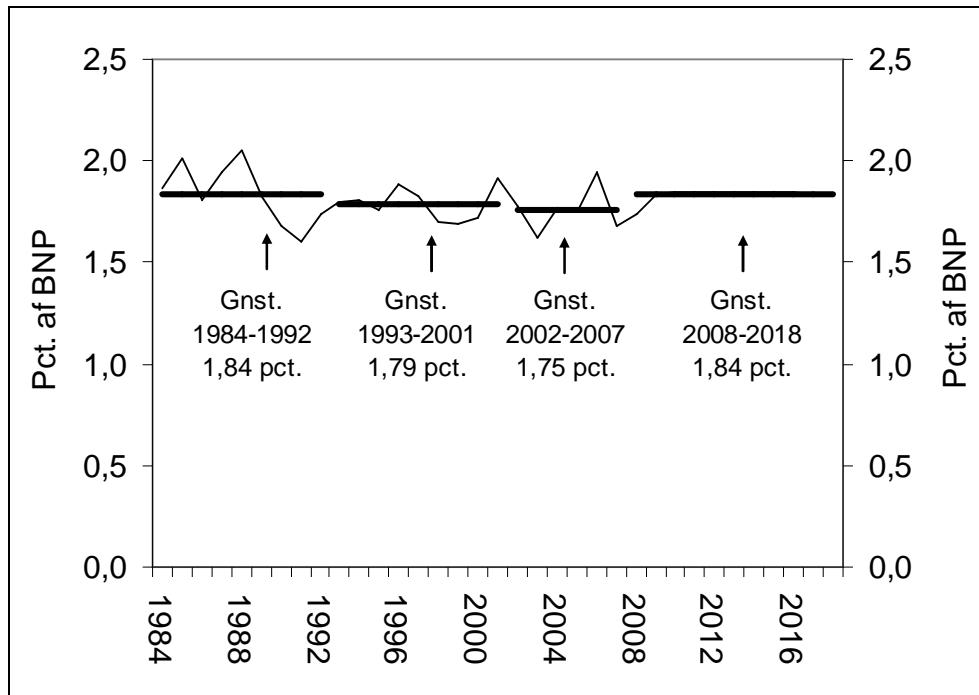
Endelig er investeringer på handicapområdet faldet til historisk lavt niveau.

## OFFENTLIGE INVESTERINGER

### Den offentlige investeringskvote uændret i 35 år på 1,8 pct.

De offentlige investeringer har ligget stabilt på 1,8 pct. de seneste 25 år og vil med regeringens Kvalitetsfond fortsat ligge på 1,8 pct. om 10 år. Det viser figur 1. Regeringen har forsøgt at sælge Kvalitetsfonden som et massivt løft i de offentlige investeringer på 50 mia. kr. Men Finansministeriets egne tal viser, at der ikke er tale om en opprioritering i forhold til de seneste 25 år. Der gives kun, hvad der kræves for, at investeringerne følger velferdsudviklingen, dvs. for at undgå, at kvaliteten på sygehuse, plejehjem, i daginstitutioner og skoler ikke bliver stadig mere utidssvarende.

Figur 1. De offentlige investeringers andel af BNP, 1984-2018



Kilde: ADAM's databank, Finansministeriets svar på Finansudvalgets spørgsmål nr. 74 af 29. august 2007, 10. september 2007 og AErådet.

### Investeringsniveau bevirker udhuling af det offentlige kapitalapparat

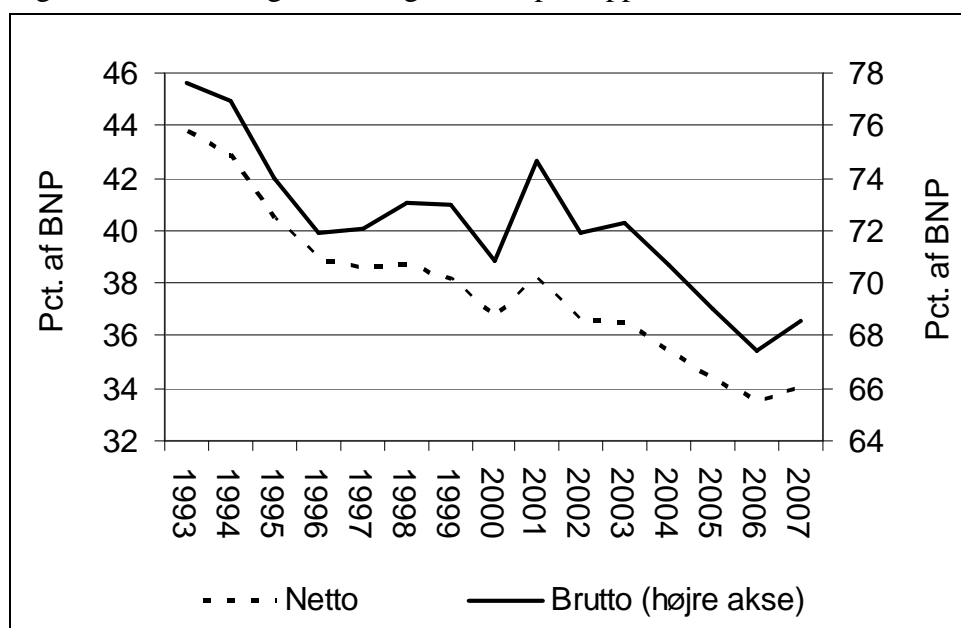
Investeringsniveauet i den offentlige sektor er ikke tilstrækkelig til at vedligeholde det offentlige kapitalapparat. Det medfører umiddelbart, at den samlede offentlige infrastruktur og offentlige bygninger nedslides år for år. Det viser figur 2 over udviklingen af det offentlige netto- og bruttokapitalapparat som andel af BNP.

Faldet i det offentlige kapitalapparat skal dog tages med et par forbehold.

For det første er varekøbets andel af det offentlige forbrug steget de seneste

årtier, hvilket bl.a. betyder, at en stigende andel af produktionen af offentlig service varetages i den private sektor, herunder af privat beskæftigede og det private bruttokapitalapparat. For det andet opgør nationalregnskabet en række investeringer, der foretages af offentlige selskaber og helt eller delvist offentligt ejede selskabslignende virksomheder som hørende under den private sektor. For det tredje er der betydelige måleusikkerheder forbundet med opgørelsen af både det offentlige netto- og bruttokapitalapparatet, da det hviler på en række usikre forudsætninger om afskrivningsrater for maskiner og bygninger mv.

Figur 2. Det offentlige netto- og bruttokapitalapparat, 1993-2006



Anm.: Der er endnu ikke tal fra Danmarks Statistik for det offentlige kapitalapparat i 2007. Kilde: Finansministeriets svar på Finansudvalgets spørgsmål nr. 61 af 13. juli 2007 og AErådet.

### Investeringer i folkeskolen er blevet syltet under VK-regeringen

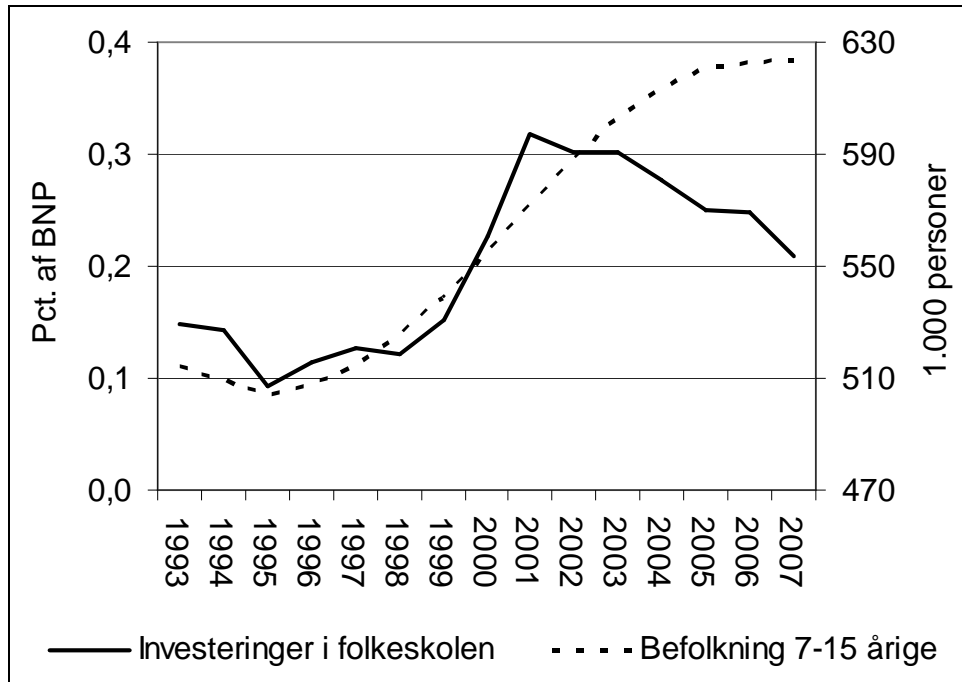
De offentlige investeringer i folkeskole er faldet år for år i perioden 2001 til 2007 både som andel af BNP og i faste priser. Faldet er sket samtidigt med at antallet af børn og unge i alderen 7-15 år er steget med ca. 52.000 personer i perioden 2001-2007. Det fremgår af figur 3.

Investeringerne pr. elev er således umiddelbart faldet kraftigt siden 2001. Hertil hører dog, at andelen af elever i private skoler også er steget kraftigt efter 2001. I dag går 92.000 elever i private skoler, mens 600.000 elever går i kommuneskoler. Således udgør elever i privatskoler 12 pct. af samtlige

skoleelever i 2006/07. Denne andel er steget 14 procent i forhold til 2000/01.

Udover den demografiske effekt (stigningen i antal folkeskoleelever) forstærkes kravene og forventningerne til den offentlige sektor i almindelighed i takt med velstandsfremgangen i samfundet.

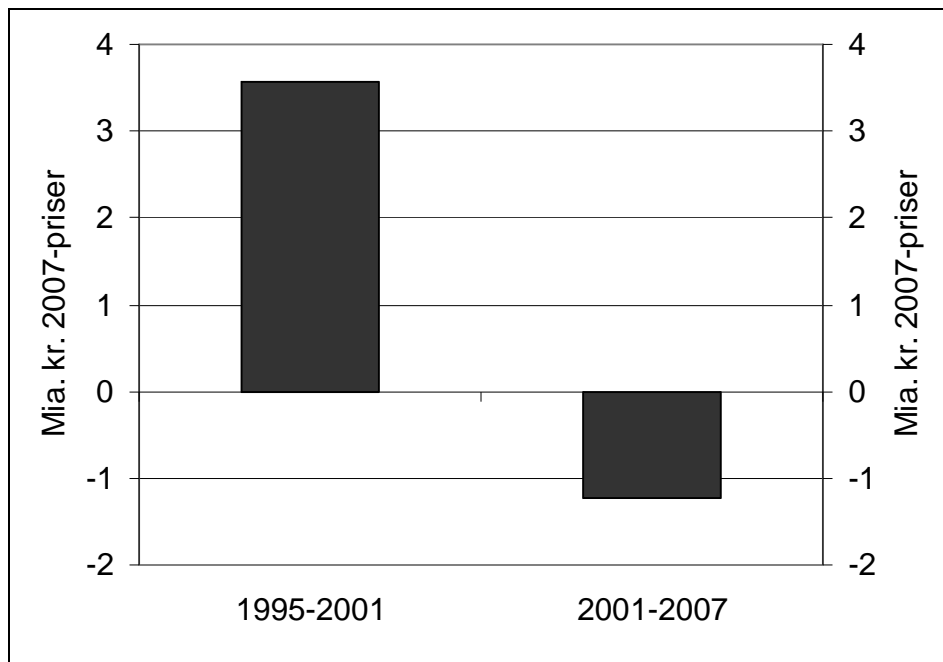
Figur 3. Investeringer i folkeskoleområdet og antal 7-15 årige



Kilde: Finansministeriets svar på Finansudvalgets spørgsmål nr. 61 af 13. juli 2007, Danmarks Statistiks folketal og AErådet.

De offentlige investeringer i folkeskoleområdet er faldet med 1,2 mia. kr. (2007-priser) i perioden fra 2001 til 2007. I den foregående seksårsperiode fra 1995-2001 steg de offentlige investeringer i folkeskoleområdet med 5,6 mia. kr. (2007-priser). Det fremgår af figur 4.

Figur 4. Realvækst i investeringer i folkeskolen i seksårs perioderne 1995-2001 og 2001-2007, mia. kr. 2007-priser



Kilde: Finansministeriets svar på Finansudvalgets spørgsmål nr. 61 af 13. juli 2007 og AErådet.

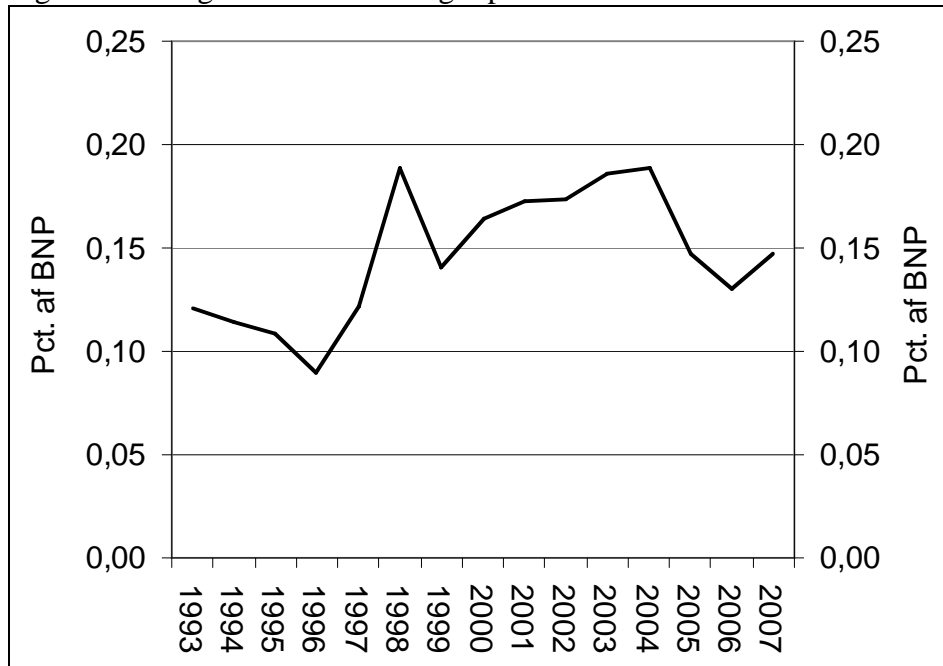
### **VK-regeringens manglende baneinvesteringer skyld i togforsinkelser**

Investeringerne på baneområdet er faldet under VK-regeringen. Det fremgår af figur 5. Banedanmarks egen rapport fra 2006 forklarer togforsinkelserne med de utilstrækkelige vedligeholdelses-investeringer, der særligt har været fra 2002:

*"Der er gennem flere år, og specielt i perioden 2002 – 2005, foretaget et utilstrækkeligt forebyggende vedligehold... Derved blev der samlet set akkumuleret et vedligeholdelsesmæssigt efterslæb af et omfang, hvor skinnedefejl blev stadig hyppigere og mere alvorlige. Virkningen heraf er slået hurtigt igennem i form af regularitetsforringelser i 2003-2005"*

(Kilde: Banedanmark, Beslutningsgrundlag for sporområdet mv. 2007-2014 september 2006 side 93)

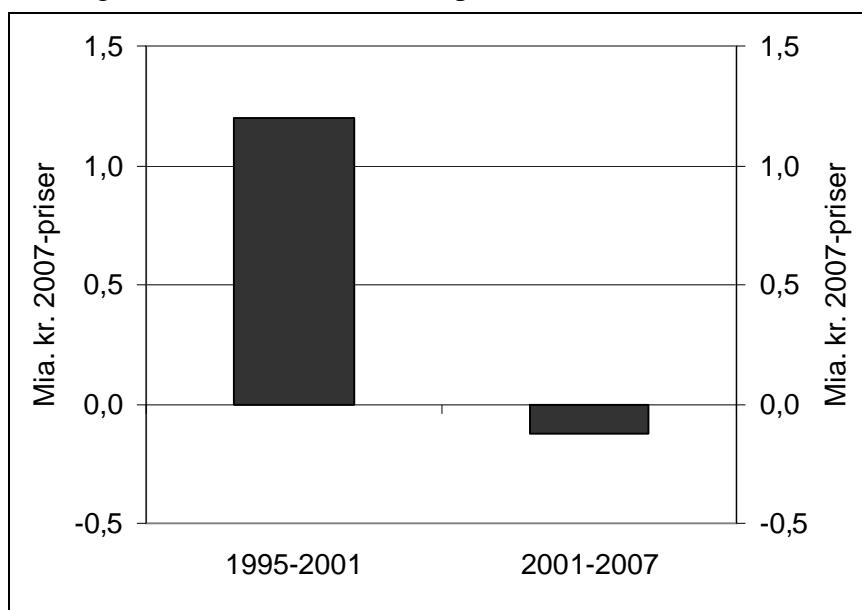
Figur 5. Statslige bruttoinvesteringer på baneområdet



Kilde: Finansministeriets svar på Finansudvalgets spørgsmål nr. 61 af 13. juli 2007 og AErådet.

De offentlige investeringer i baneområdet er faldet med 0,1 mia. kr. (2007-priser) i perioden fra 2001 til 2007. I den foregående seksårsperiode fra 1995-2001 steg de offentlige investeringer i baneområdet med 1,2 mia. kr. (2007-priser). Det fremgår af figur 6.

Figur 6. Realvækst i investeringer i baneområdet i seksårs perioderne 1995-2001 og 2001-2007, mia. kr. 2007-priser



Kilde: Finansministeriets svar på Finansudvalgets spørgsmål nr. 61 af 13. juli 2007 og AErådet.

Investeringer i samfundets infrastruktur, skolebygninger mv. er af betydning for velfærden i dag såvel som for den velfærd, der er til rådighed om 10 og 20 år. Fremtidssikring af velfærdssamfundet handler ikke kun om, at finanspolitikken er holdbar og om der er styr på pengene, men også om der er velfungerende infrastruktur og tidssvarende bygninger.

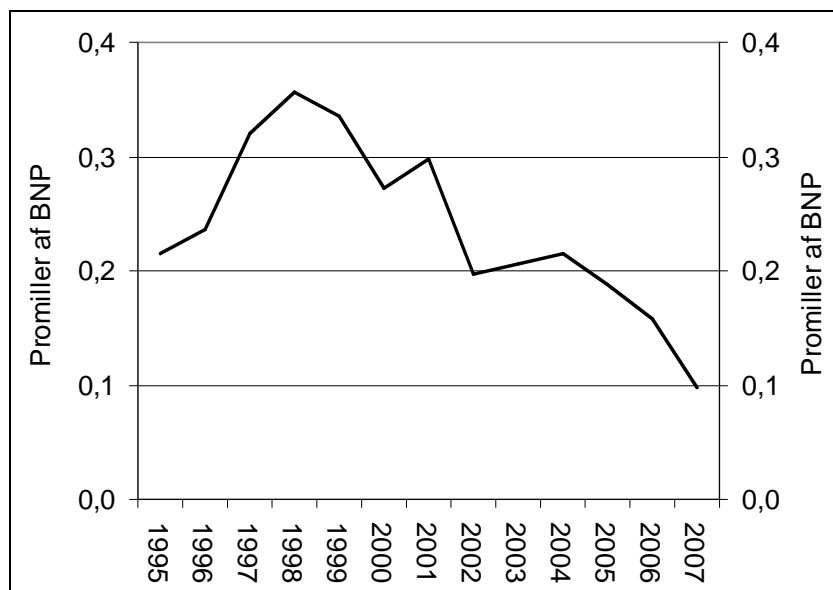
Endvidere er bl.a. en effektiv infrastruktur forudsætning for velstand og beskæftigelsesudviklingen. En beregning af togforsinkelser i hele landet viser ifølge Trafikministeriet et samlet tidstab på 190.000 timer eller knap 6.000 årsværk i 2004. Tabet er siden hen skønsmæssigt steget med 50 procent frem til 2006, idet regulariteten på togtrafikken er faldet. Togforsinkelser tegner sig altså for et arbejdstidstab på 9.000 årsværk i 2006.

Af regeringens 2015-plan fremgår det, at Kvalitetsfonden rettes mod investeringer på sundheds- skole, dagpasnings- og ældreplejeområdet. Der er ikke umiddelbart afsat penge til investeringer i infrastruktur (baner og veje) på trods af at regeringens Infrastrukturkommission offentliggør sin endelige rapport ved udgangen af 2007.

### **Investeringer på handicapområdet er faldet til historisk lavt niveau**

Investeringer på handicap/udsatte-området er faldet fra at udgøre knap 0,4 promille af BNP i 1998 til at udgøre ca. 0,1 promille af BNP i 2006. Investeringerne handicap/udsatte-området har siden 2004 år for år slået historiske bundrekorder. Det fremgår af figur 7.

Figur 7. Kommuners bruttoinvesteringer på handicappede/udsatte-området

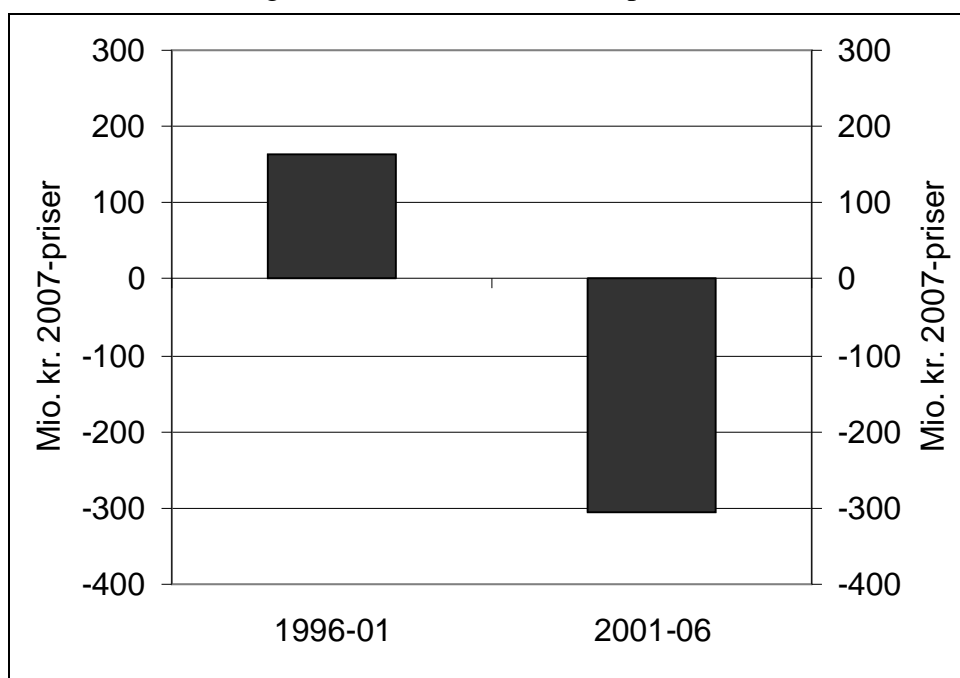


Anm.: Før 2007 indregnes både kommuners og amters investeringer. I 2007 er kun indregnet kommunernes investeringer, da kommunerne efter kommunalreformen har overtaget langt størstedelen af regionernes opgaver på handicap/udsatte-området. Om der stadig ligger opgaver på handicap/udsatte-området under regionerne er uklart, hvorfor faldet i 2007 kan være lidt overvurderet. Der er ikke tal længere tilbage end til 1995.

Kilde: Finansministeriets svar på Finansudvalgets spørgsmål nr. 61 af 13. juli 2007 og AErådet.

De offentlige investeringer i handicap/udsatte-området er faldet med godt 300 mio. kr. (2007-priser) i perioden fra 2001 til 2007. I den foregående seksårsperiode fra 1995-2001 steg de offentlige investeringer i handicap/udsatte-området med 165 mio. kr. (2007-priser). Det fremgår af figur 8.

Figur 8. Realvækst i investeringer i handicap/udsatte-området i seksårs perioderne 1995-2001 og 2001-2007, mio. kr. 2007-priser



Kilde: Finansministeriets svar på Finansudvalgets spørgsmål nr. 61 af 13. juli 2007 og AErådet.