

## Konsekvensberegninger over indførelsen af elevplaner efter bekendtgørelsen på Klarup skole for skoleåret 2006/07

# Materiale til brug ved foretræde for Folketingets uddannelsesudvalg

tirsdag den 25. marts 2008

Karsten Bräuner  
TR, Klarup Skole

# Konsekvensberegninger over indførelsen af elevplaner efter bekendtgørelsen på Klarup skole for skoleåret 2006/07

Den 10. april 2007 havde tre lærere fra Klarup skole, Aalborg Kommune, foretræde for Folketingets uddannelsesudvalg, hvor de fremlagde en konsekvensberegning af at indføre elevplaner efter bekendtgørelsen (alle elever og alle fag i henhold til trin- og slutmål) på deres skole. Udvalget bad undervisningsminister Bertel Haarder kommentere beregningen.

I sit svar til udvalget ofrer ministeren ikke ét ord på konsekvensberegningens konkrete talmateriale (se næste side).

Danmarks Lærerforening har blåstemplet Klarupberegningen som »realistisk«.

I nærværende materiale, der er baseret på samme beregning, viser vi gennem fem konkrete, illustrative eksempler, hvor megen arbejdstid elevplansarbejdet lægger beslag på med udgangspunkt i, hvor lang tid skolens lærere i gennemsnit bruger på *den løbende forberedelse og det at skrive elevplanerne*.

Hvert eksempel baserer sig på hypotetiske værdiansættelser af de to parametre. Parametrene kan diskuteres, mens udregningerne baseret på disse er matematisk uangribelige.

*Eksempel 1* repræsenterer med sine parametre et absolut minimum, der næppe kan betagnes som realistisk. Virkeligheden ligger nok nærmere *Eksempel 4*, men det overlader jeg til læseren selv at vurdere.

Materialet opstiller i to omgange syv spørgsmål til undervisningsminister Bertel Haarder, som vi beder ham svare på.

Selv om tallene refererer til Klarup Skole i skoleåret 2006/07, kan de et langt stykke ad vejen generaliseres til folkeskolen *som sådan*, da alle folkeskoler tilnærmelsesvis fungerer ud fra de samme præmisser.

Karsten Bräuner  
TR, Klarup skole

# Konsekvensberegninger over indførelsen af elevplaner efter bekendtgørelsen på Klarup skole for skoleåret 2006/07

I den debat, der har været omkring Klarupberegningen siden fremlæggelsen i april 2007, har undervisningsminister Bertel Haarder vedholdende kaldt beregningen »ude i hampen«. Dette har undret os meget, og vi har, lige så vedholdende, bedt ministeren præcisere, hvor beregningen går galt i byen.

Afklaringen kom i rubrikken *Clinch*, jeg havde med ministeren i februarnummeret af Danmarks Lærerforenings månedsblad *Undervisere*. Det fremgår her, at ministeren betragter de 10.072 elevplaner, som lærerne på Klarup Skole ifølge beregningen skal lave om året, som *hele* elevplaner. Dette stiller vi os uforstående over for af to grunde:

1) Det fremgår klart af det materiale, der ledsagede beregningen, hvordan en elevplan defineres: »Der er tale om en elevplan, når en lærer laver en plan for en elev *i et fag*.« (Min kursivering).

2) Hvis ministeren har overset denne definition – der sidestiller beregningens *elevplan* med det, han kalder *bidrag til elevplan* – kommer sagens rette sammenhæng også frem ved at studere beregningens opstilling af elevplaner fordelt på de enkelte lærere. Illustrationen til højre viser således opstillingen over de elevplaner, jeg skulle lave, opgjort på klasser og fag.

Ud fra definition og opstilling er det således ikke muligt at misforstå beregningens *bidrag til elevplaner* som *hele* elevplaner.

At ministeren alligevel gør det sætter to muligheder i spil:

Enten har ministeren *ikke set* beregningen, men alligevel afvist den i snart et år. Eller også *har* han set den, men givet en misvisende fremstilling af den i offentligheden.

Begge muligheder er uværdige for ministeren og ødelæggende for den saglige, demokratiske debat i et folkestyre som det danske.

633	Beregning af tid til elevplaner			
634				
635	Antal minutter til skrivearbejdet		10	
636	Løbende evaluering per elev, per fag, per uge i minutter		1,25	
637	Antal elevplaner per år		2	
638				
639	<b>Fag</b>	<b>Klasse</b>	<b>Antal elever</b>	<b>Antal elevplaner</b>
640	DAN	9C	19	38
641	KRIST	9C	19	38
642	HIST	9C	19	38
643	HIST	9A	13	26
644	HIST	9B	16	32
645	KRIST	9B	16	32
646	SAMF	9A	13	26
647				0
648				0
649				0
650				0
651				0
652				0
653			115	
654	Elevplaner i alt		240,8	
655	Tid til udarbejdelse i alt i timer		96,3	
656				
657	Tid til løbende evaluering i timer		96,3	
658				
659	Tid alt i timer		192,6	240,8
660	Antal arbejdsdage (1 dag = 7,4 time)		18,1	134,2
661				
662	Procentvis forbrug i flt. egen forberedelsestid		99,8	
663				
664	Navn: KB			

# Konsekvensberegninger over indførelsen af elevplaner efter bekendtgørelsen på Klarup skole for skoleåret 2006/07

## Baggrund 1

Konsekvensberegningerne er lavet i form af et regneark, hvor skolens lærere er indtastet sammen med deres klasser og fag. Beregningerne baserer sig på elevtallene i klasserne og to parametre:

- 1) Den tid, det i løbet af en måned tager at gennemføre den løbende, systematiske, skriftlige evaluering af én elevplan i henhold til trinmål.
- 2) Den tid, det tager at skrive én elevplan.

I skemaet og figuren til højre er begge parametre sat til nul.

Af skemaet fremgår, at Klarup skoles 43 lærere skulle lave 10.072 elevplaner til sammen svarende til 234 i gennemsnit.

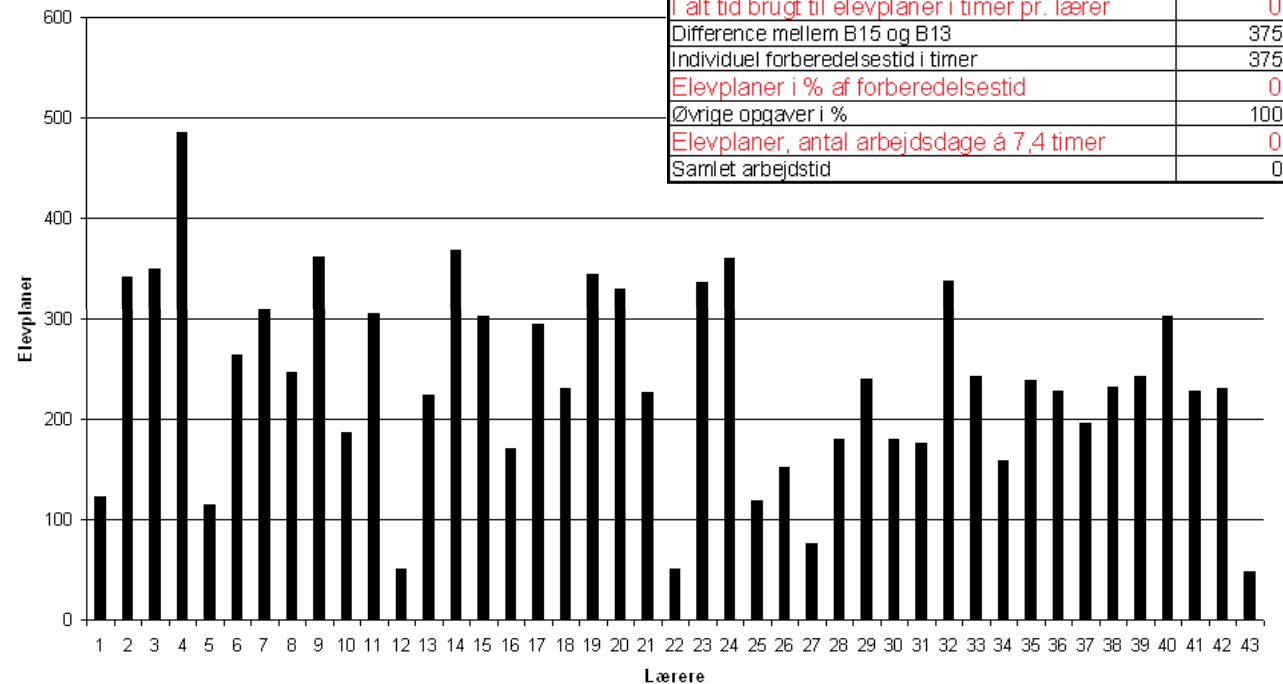
Det skal oplyses, at Aalborg Kommune stiller krav om to årlige elevplaner.

Søjlediagrammet viser, hvor mange elevplaner de enkelte lærere skal lave – med 48 som det laveste og 486 som det højeste antal. *En spredning, der gør det umuligt for lærerne at lave elevplaner under en akkord, der tildeler alle lærere samme tid til opgaven.*

De næste sider viser eksempler på konsekvenser for udvalgte talværdier af de to parametre. Det skal forstås sådan, at *hvis* evalueringen i gennemsnit tager 5 minutter pr. måned pr. elevplan, og det tager 10 minutter at skrive en elevplan, så tager arbejdet i alt ..... timer.

Konsekvenserne anføres både i absolutte tal og i forhold til lærernes forberedelsestid (individuel tid), hvorfra den meste tid til elevplansarbejdet må skønnes at skulle tages.

**Materialet er sendt til undervisningsminister Bertel Haarder til orientering og besvarelse.**



## Konsekvensberegning for Klarup Skole

Antal minutter til skrivearbejdet pr. elevplan	0
Løbende evaluering per elev, per fag, per uge i minutter	0,00
Løbende evaluering pr. elevplan pr. måned	0
Antal elevplaner per år	2
antal måneder per skoleår	10

Antal elevplaner i alt	10072
Antal lærere i alt	43
GNS antal elevplaner pr. lærer	234
Skrivetid i timer pr. lærer	0
Løbende evaluering i timer pr. lærer	0
I alt tid brugt til elevplaner i timer pr. lærer	0
Difference mellem B15 og B13	375
Individuel forberedelsestid i timer	375
Elevplaner i % af forberedelsestid	0
Øvrige opgaver i %	100
Elevplaner, antal arbejdsdage á 7,4 timer	0
Samlet arbejdstid	0

# Konsekvensberegninger over indførelsen af elevplaner efter bekendtgørelsen på Klarup skole for skoleåret 2006/07

## Spørgsmål 1

Anerkender ministeren rigtigheden af, at 43 lærere ved Klarup skole i skoleåret 2006/07 skulle lave 10.072 elevplaner for at leve op til bekendtgørelsens krav?

(Ved 1 årlig elevplan: 5.036 elevplaner)

Ja  Nej

Eventuel kommentar:

## Spørgsmål 2

Anerkender ministeren rigtigheden af, lærerne ved Klarup skole i skoleåret 2006/07 skulle lave 234 elevplaner i gennemsnit?

Ja  Nej

(Ved 1 årlig elevplan: 117 elevplaner)

Eventuel kommentar:

## Spørgsmål 3

Anerkender ministeren rigtigheden af, at den lærer ved Klarup skole, der skulle lave flest elevplaner i skoleåret 2006/07, skulle lave 486, og at de tre lærere med færrest elevplaner hver skulle lave 48?

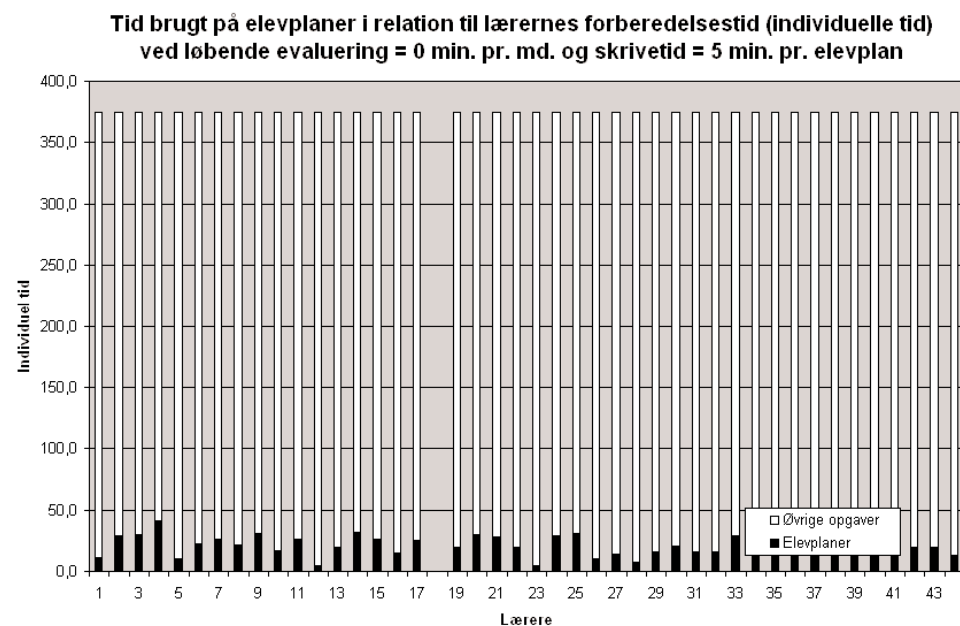
(Ved 1 årlig elevplan: 243/24 elevplaner)

Ja  Nej

Eventuel kommentar:

# Konsekvensberegninger over indførelsen af elevplaner efter bekendtgørelsen på Klarup skole for skoleåret 2006/07

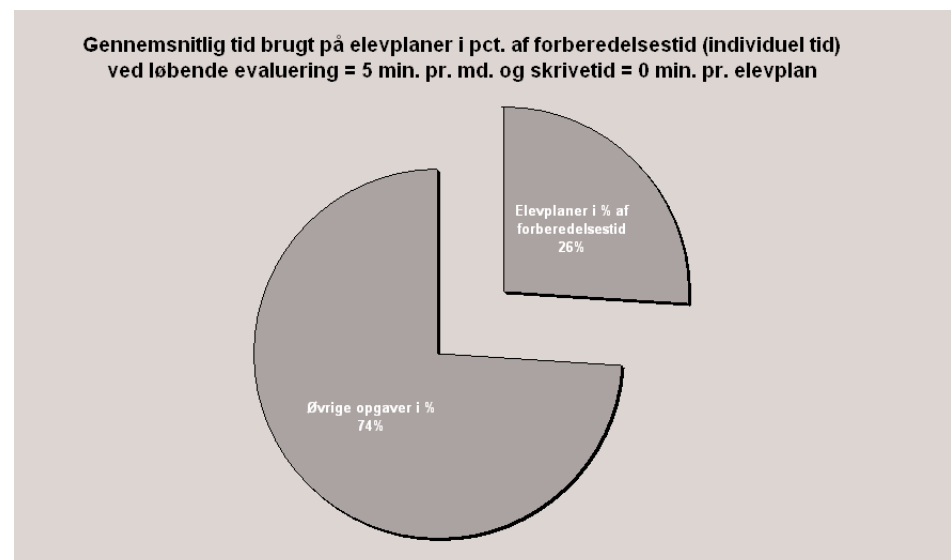
## Baggrund 2



Konsekvenserne af at bruge 5 minutter pr. måned pr. elevplan i 10 måneder på den løbende evaluering og 5 minutter pr. gang på at skrive en elevplan er vidt forskellige.

Diagrammet ovenover viser, hvor megen tid de enkelte lærere bruger af deres forberedelsestid på at skrive elevplaner, hvis de i gennemsnit bruger 5 minutter på at skrive én elevplan. Hvis de bruger 15 minutter, skal de sorte søjler være tre gange så høje.

Cirkeldiagrammet ovenover til højre viser, hvor stor en del af forberedel-



sestiden, den løbende evaluering lægger beslag på, hvis lærerne i gennemsnit bruger 5 minutter pr. elevplan pr. måned. Hvis de bruger 10 minutter, skal cirkeludsnittet være dobbelt så stort.

Bertel Haarder, Kommunernes Landsforening, skoleforvaltningerne og skolelederne har det med at se bort fra denne del af elevplansarbejdet – hvilket er ganske forståeligt, da den løbende evaluering repræsenterer langt den største del heraf.

Og nu til eksemplerne!

# Konsekvensberegninger over indførelsen af elevplaner efter bekendtgørelsen på Klarup skole for skoleåret 2006/07

## Eksempel 1

**Løbende evaluering pr. måned: 5 min.**

**Skrivetid pr. elevplan: 10 min.**

*Konsekvenser:*

Tid til løbende evaluering\*: 98 timer

Tid til elevplanskrivning: 39 timer

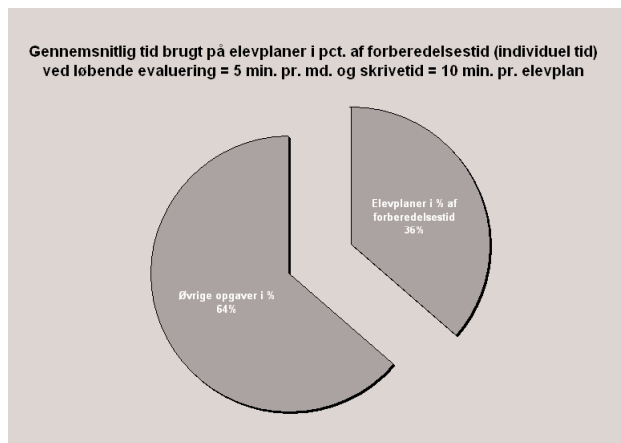
Tid i alt: 137 timer

Omregnet til arbejdsdage: 18 dage

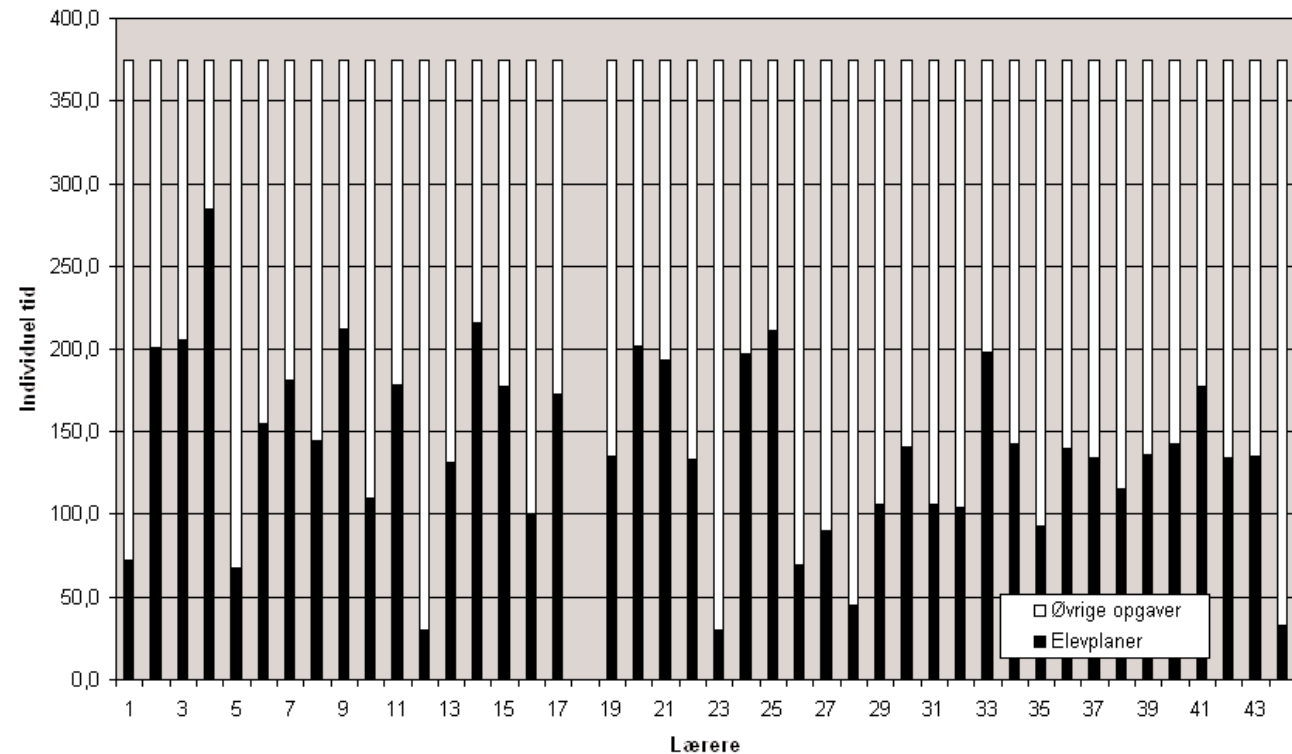
Tid i % af forberedelsestid: 36%

Største tidsforbrug: 283 timer

\*) Uafhængig af antal elevplaner pr. år



**Tid brugt på elevplaner i andel af lærernes forberedelsestid (individuelle tid) ved løbende evaluering = 5 min. pr. md. og skrivetid = 10 min. pr. elevplan**



## Kommentar

Én lærer bruger 283 timer på elevplaner svarende til 38 arbejdsdage. Andre 13 lærere bruger i omegnen af 200 timer, nogle lidt mere, andre lidt mindre.

PS: Grundet et teknisk problem er søjlerne 18-43 blevet skubbet én position til højre. Det påvirker ikke resultatet og vil blive rettet snarest. Det samme er tilfældet ved de andre eksempler.

# Konsekvensberegninger over indførelsen af elevplaner efter bekendtgørelsen på Klarup skole for skoleåret 2006/07

## Eksempel 2

**Løbende evaluering pr. måned: 5 min.**

**Skrivetid pr. elevplan: 15 min.**

*Konsekvenser:*

Tid til løbende evaluering\*: 98 timer

Tid til elevplanskrivning: 59 timer

Tid i alt: 156 timer

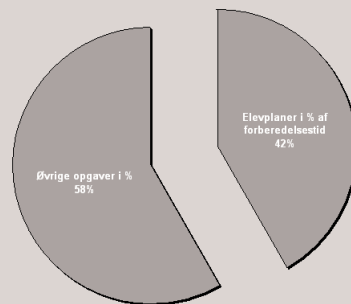
Omregnet til arbejdsdage: 21 dage

Tid i % af forberedelsestid: 42%

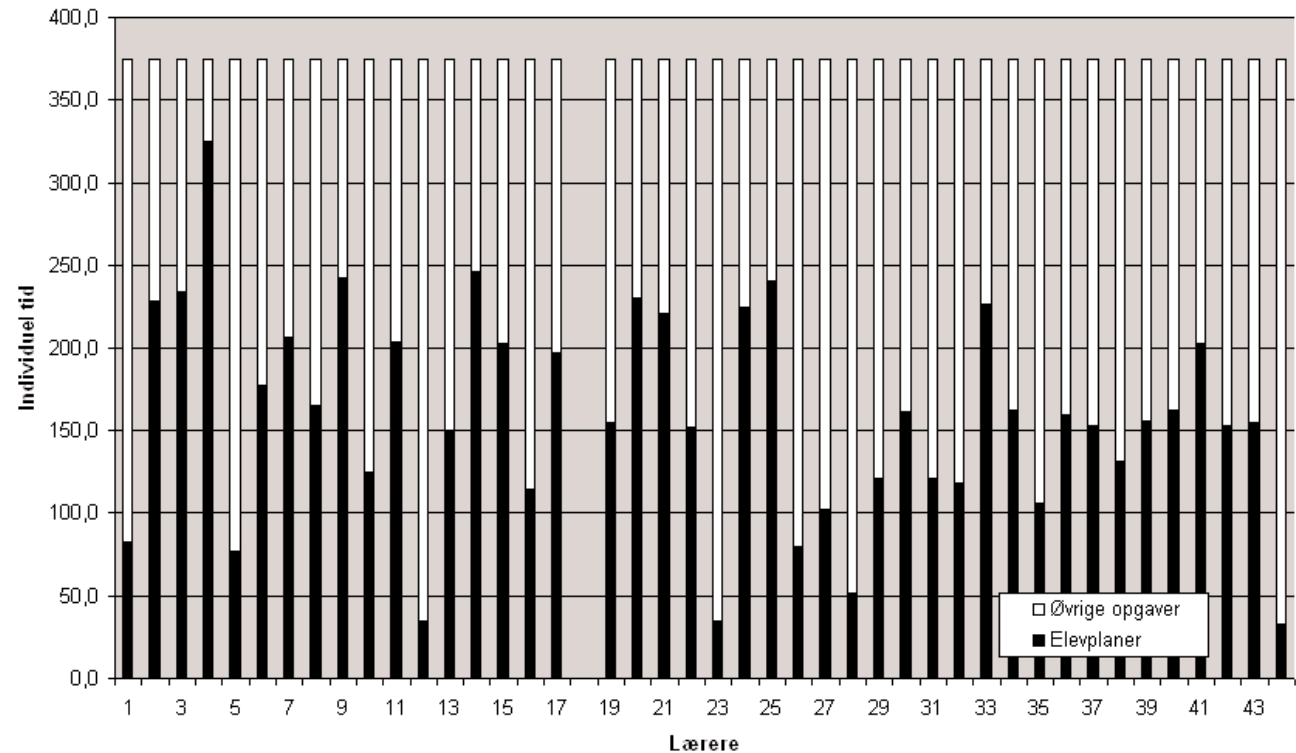
Største tidsforbrug: 324 timer

\*) Uafhængig af antal elevplaner pr. år

Gennemsnitlig tid brugt på elevplaner i pct. af forberedelsestid (individuel tid) ved løbende evaluering = 5 min. pr. md. og skrivetid = 15 min. pr. elevplan



**Tid brugt på elevplaner i andel af lærernes forberedelsestid (individuelle tid) ved løbende evaluering = 5 min. pr. md. og skrivetid = 15 min. pr. elevplan**



## Kommentar

Én lærer bruger 324 timer på elevplaner svarende til 44 arbejdsdage. Andre 26 lærere bruger mere timer end 150 timer, heraf 13 mere end 200.



# Konsekvensberegninger over indførelsen af elevplaner efter bekendtgørelsen på Klarup skole for skoleåret 2006/07

## Eksempel 3

**Løbende evaluering pr. måned: 10 min.**

**Skrivetid pr. elevplan: 10 min.**

*Konsekvenser:*

Tid til løbende evaluering\*: 195 timer

Tid til elevplanskrivning: 39 timer

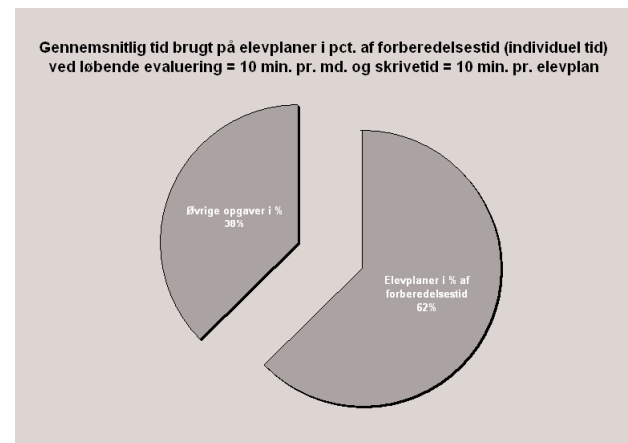
Tid i alt: 234 timer

Omregnet til arbejdsdage: 32 dage

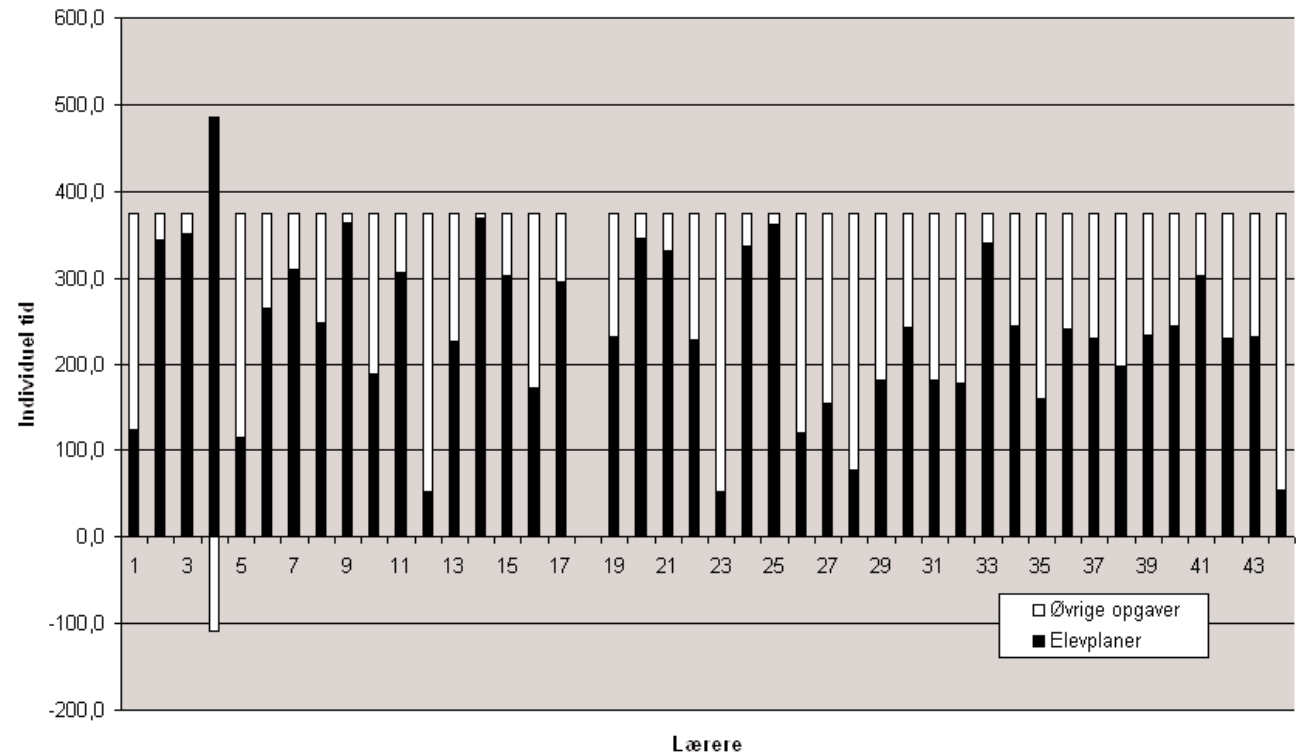
Tid i % af forberedelsestid: 62 %

Største tidsforbrug: 486 timer

\*) Uafhængig af antal elevplaner pr. år



**Tid brugt på elevplaner i andel af lærernes forberedelsestid (individuelle tid) ved løbende evaluering = 10 min. pr. md. og skrivetid = 10 min. pr. elevplan**



## Kommentar

Én lærer bruger 486 timer på elevplaner svarende til 66 arbejdsdage – mere end hans forberedelsestid. Andre 28 lærere bruger mere end 200 timer, heraf 13 mere end 300 timer. Kun 4 lærere bruger under 100 timer.

# Konsekvensberegninger over indførelsen af elevplaner efter bekendtgørelsen på Klarup skole for skoleåret 2006/07

## Eksempel 4

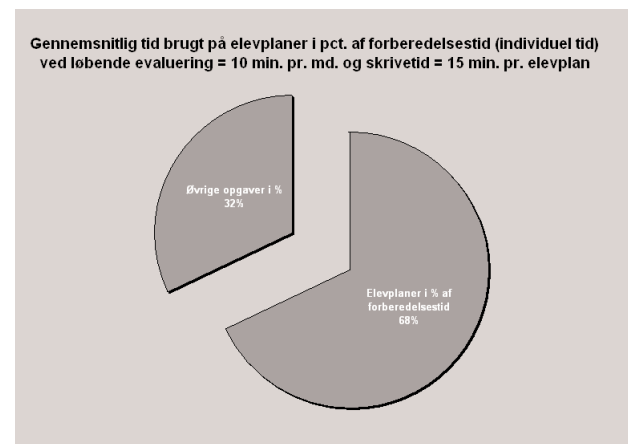
**Løbende evaluering pr. måned: 10 min.**

**Skrivetid pr. elevplan: 15 min.**

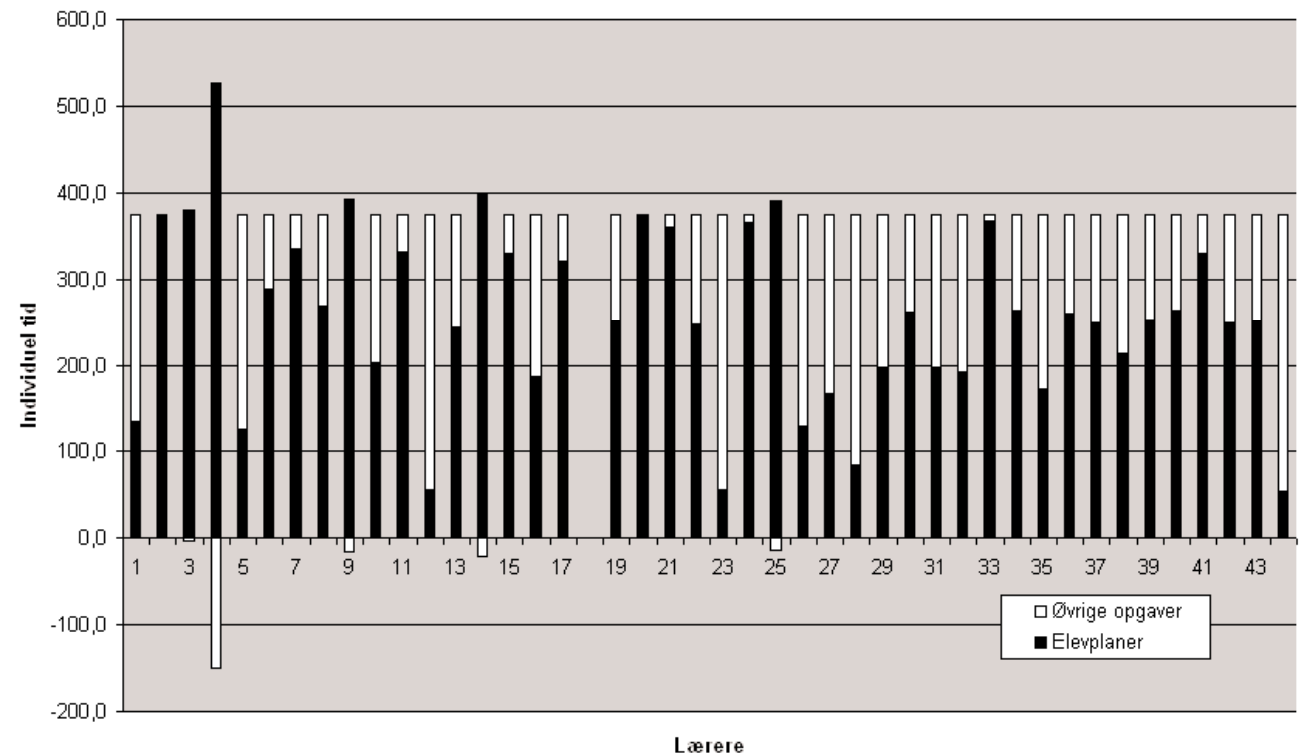
*Konsekvenser:*

Tid til løbende evaluering*:	195 timer
Tid til elevplanskrivning:	59 timer
Tid i alt:	254 timer
Omregnet til arbejdsdage:	34 dage
Tid i % af forberedelsestid:	68 %
Største tidsforbrug:	526 timer

\*) Uafhængig af antal elevplaner pr. år



**Tid brugt på elevplaner i andel af lærernes forberedelsestid (individuelle tid) ved løbende evaluering = 10 min. pr. md. og skrivetid = 15 min. pr. elevplan**



## Kommentar

Én lærer bruger 486 timer på elevplaner svarende til 66 arbejdsdage – 111 timer mere end hans forberedelsestid. Andre 4 lærere bruger lidt mere end deres forberedelsestid. Kun 11 lærere bruger under 200 timer.

# Konsekvensberegninger over indførelsen af elevplaner efter bekendtgørelsen på Klarup skole for skoleåret 2006/07

## Eksempel 5

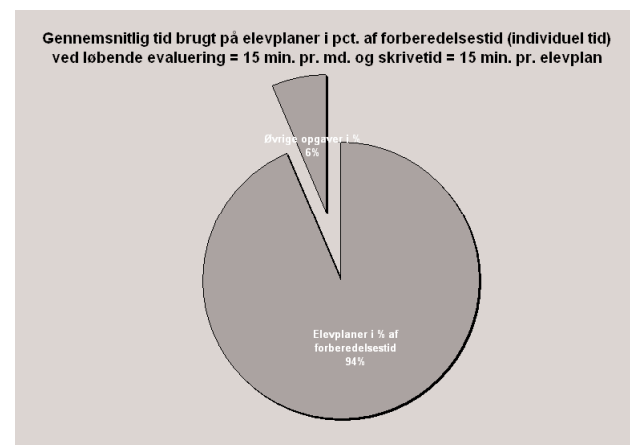
**Løbende evaluering pr. måned: 15 min.**

**Skrivetid pr. elevplan: 15 min.**

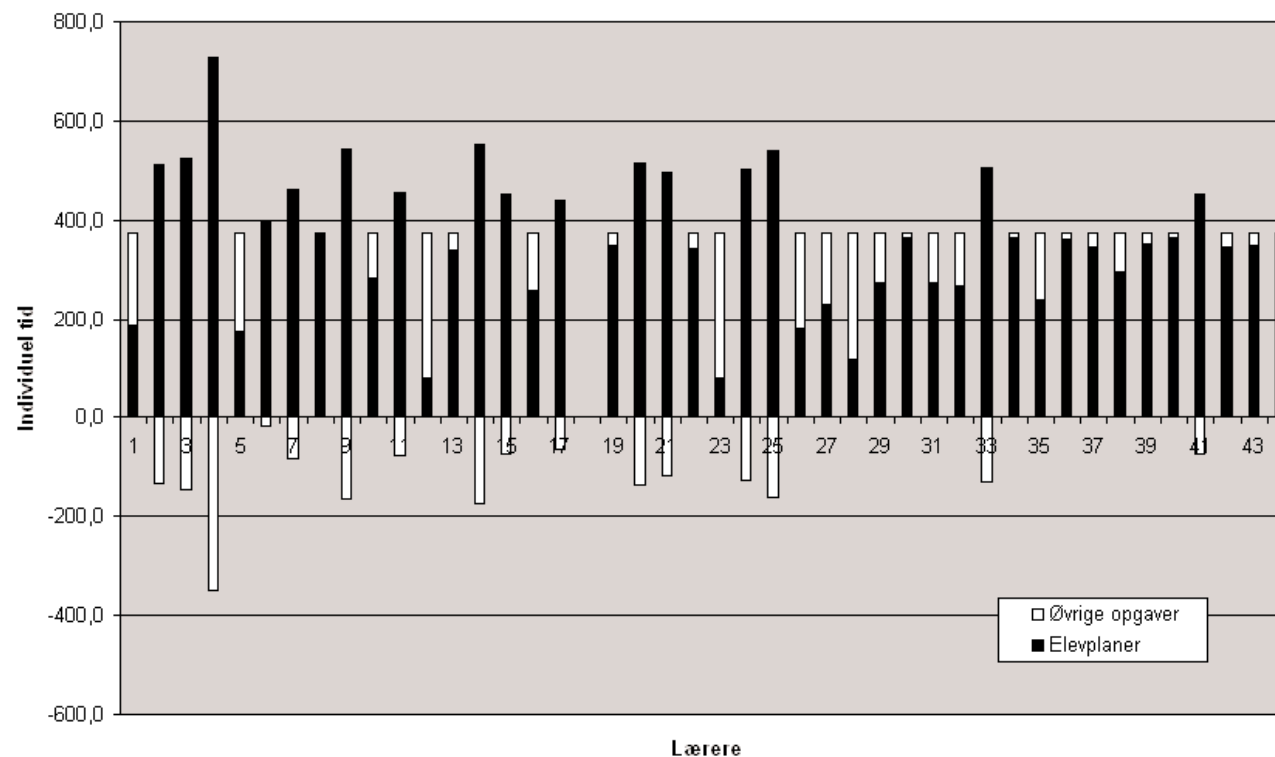
*Konsekvenser:*

Tid til løbende evaluering*:	293 timer
Tid til elevplanskrivning:	59 timer
Tid i alt:	351 timer
Omregnet til arbejdsdage:	47 dage
Tid i % af forberedelsestid:	94 %
Største tidsforbrug:	729 timer

\*) Uafhængig af antal elevplaner pr. år



**Tid brugt på elevplaner i andel af lærernes forberedelsestid (individuelle tid) ved løbende evaluering = 15 min. pr. md. og skrivetid = 15 min. pr. elevplan**



## Kommentar

En lærer bruger 729 timer på elevplaner svarende til 98 arbejdsdage – næsten dobbelt så meget som hans forberedelsestid. Andre 27 lærere bruger mere end deres forberedelsestid. Kun 4 lærere bruger under 100 timer. Kun 7 lærere bruger under 200 timer.

# Konsekvensberegninger over indførelsen af elevplaner efter bekendtgørelsen på Klarup skole for skoleåret 2006/07

## Spørgsmål 4

Anerkender ministeren rigtigheden af, at hvis den løbende, systematiske, skriftlige evaluering tager 5 minutter pr. elevplan pr. måned, og det tager 10 minutter at skrive en elevplan, skal lærerne ved Klarup skole årligt i gennemsnit bruge 98 timer til evaluering og 39 timer til elevplanskrivning, i alt 137 timer svarende til 18 arbejdsdage?

(Ved 1 årlig elevplan: 117 timer/16 arbejdsdage)

Ja  Nej

Eventuel kommentar:

## Spørgsmål 5

Anerkender ministeren rigtigheden af, at under de samme forudsætninger skal den lærer, der skal lave flest elevplaner, bruge 202 timer på evaluering og 81 timer til elevplanskrivning, i alt 283 timer svarende til 38 arbejdsdage?

(Ved 1 årlig elevplan: 242 timer/33 arbejdsdage)

Ja  Nej

Eventuel kommentar:

# Konsekvensberegninger over indførelsen af elevplaner efter bekendtgørelsen på Klarup skole for skoleåret 2006/07

## Spørgsmål 6

Anerkender ministeren rigtigheden af, at hvis den løbende, systematiske, skriftlige evaluering tager 10 minutter pr. elevplan pr. måned, og det tager 15 minutter at skrive en elevplan, skal lærerne ved Klarup skole årligt i gennemsnit bruge 195 timer til evaluering og 59 timer til elevplanskrivning, i alt 254 timer svarende til 34 arbejdsdage?

(Ved 1 årlig elevplan: 224 timer/30 arbejdsdage)

Ja  Nej

Eventuel kommentar:

## Spørgsmål 7

Anerkender ministeren rigtigheden af, at under de samme forudsætninger skal den lærer, der skal lave flest elevplaner, bruge 405 timer på evaluering og 122 timer til elevplanskrivning, i alt 527 timer svarende til 71 arbejdsdage?

(Ved 1 årlig elevplan: 466 timer/63 arbejdsdage)

Ja  Nej

Eventuel kommentar:

# Konsekvensberegninger over indførelsen af elevplaner efter bekendtgørelsen på Klarup skole for skoleåret 2006/07

## **Konklusion og afsluttende bemærkning**

Klarupberegningens konklusion er klar: En elevplanspraksis i folkeskolen baseret på en løbende, systematisk, skriftlig evaluering henhold til trinmål er umulig på grund af det meget store tidsforbrug, en sådan evaluering vil medføre. Dertil kommer spørgsmålet om opgavens kompleksitet, der også er en reel indvending, som vi ikke har medtaget i forbindelse med beregningen, der udelukkende opstiller tidsmæssige betragtninger.

Spørgsmålet om den løbende, systematiske, skriftlige evaluering er meget mere tungtvejende end spørgsmålet om én eller to elevplaner om året. Hvis evalueringskravet og kravet om elevplaner i alle fag bortfalder, og der anlægges en mere realistisk målsætning med hensyn til detaljeringsgrad, vil to årlige elevplaner fortsat være en mulighed.

Med indførelsen af den løbende evaluering i 1993-loven blev der, billedligt talt, stillet krav til lærerne om at gå på vandet. Med skærpelsen af evalueringskravet i forbindelse med indførelsen af elevplaner er det, der var umuligt, blevet decideret grotesk. Her ligger den helt afgørende kim til problemet.

Da Klaruplærerne var i foretræde sidste år, blev de blandt andet mødt med den indvending, at adressen på vores henvendelse var forkert – vi skulle være gået til Kommunernes Landsforening og Danmarks Lærerforening, ikke Folketinget.

Med undervisningsminister Bertel Haarders nedsættelse af en arbejdsgruppe til afbureaukratisering af folkeskolen er der i regeringen opstået en erkendelse af, at problemet ikke kun ligger hos KL og DLF, men at en løsning tillige forudsætter en kritisk gennemgang af lovgivningen.

Det var netop vort anliggende den gang. Vi håber derfor, at der i Folketinget er en reel vilje til at revurdere lovgivningen om elevplaner, og at politikerne i denne proces har personligt format til at sætte hensynet til saglighed og folkeskolens virke højere end hensynet til den politiske prestige, de har investeret i den eksisterende lovgivning.