

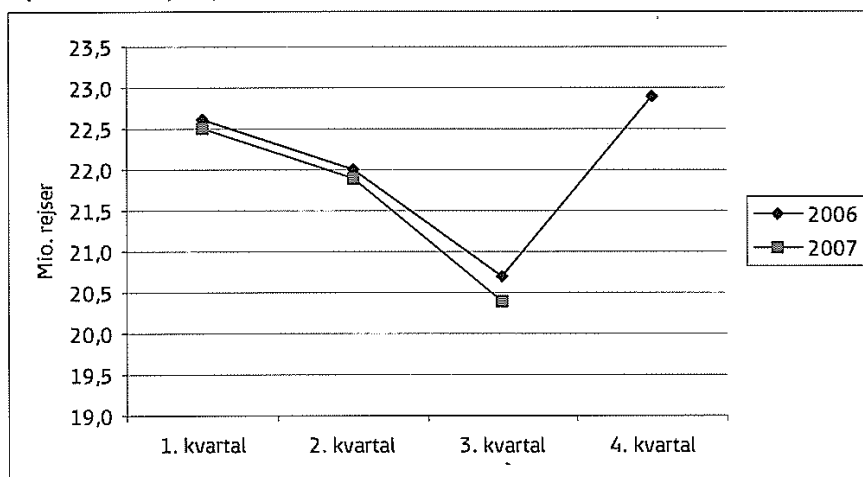
Afrapportering DSB S-tog a/s - 3. kvartal 2007

1. Antallet af rejser

I 3. kvartal 2007 var der 20,4 mio. rejser på S-banen. Som det fremgår af figur 1, er det et fald i forhold til de første to kvartaler af 2007.

Med henblik på at skaffe flere passagerer i togene gennemfører DSB i efteråret 2007 forskellige salgsfremstød.

Figur 1: Antal rejser pr. kvartal i 2006 og 2007



2. Antallet af præsterede personkilometer

På S-banen blev der i 3.kvartal 2007 præsteret 251,5 mio. personkilometer.

Der er selvsagt sammenhæng mellem antallet af rejser og antallet af præsterede personkilometer. Derfor forventer DSB, at ovennævnte salgsfremstød også vil påvirke antallet af præsterede personkilometer, hvorved tendensen i figur 2 også vil blive vendt.

DSB

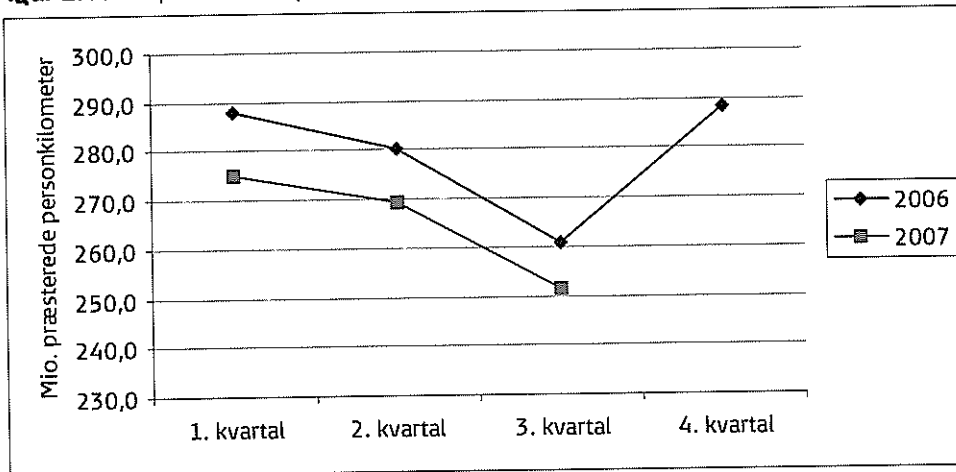
22. november 2007

DSB
Koncernsekretariatet
Sølvgade 40
DK-1349 København K

Figur 2: Antal præsterede personkilometer pr. kvartal i 2006 og 2007

Side 2/5

22.11.2007



3. Antallet af kørte tog på de i bilag 1 nævnte strækningsafsnit i forhold til Trafikeringsplanens krav herom

I bilag 1-4 sammenholdes oplysninger om antallet af kørte tog på de strækningsafsnit, der nævnes i bilag 1 i kontrakten mellem Trafikministeriet og DSB S-tog a/s om S-togstrafikken udført som offentlig service i perioden 2005-2014 og trafikeringsplanen af 3. juli 2006. Bilag 1 og 2 tager udgangspunkt i den køreplan, der var gældende indtil 23. september 2007, mens bilag 3 og 4 vedrører den nye køreplan. Bilag 1 og 3 vedrører hverdage og bilag 2 og 4 lørdage og søndage.

Tabellerne viser kolonerne TRM, Plan og faktisk.

TRM er den trafik som er angivet i trafikeringsplanen

Plan er den trafik, der planlægges gennemført, når der tages højde for publicerede særkøreplaner i forbindelse med planlagte infrastrukturarbejder

Faktisk er den gennemførte trafik når der tillige tages højde for uplanlagte aflysninger.

4. Erstatningskørsel med bus

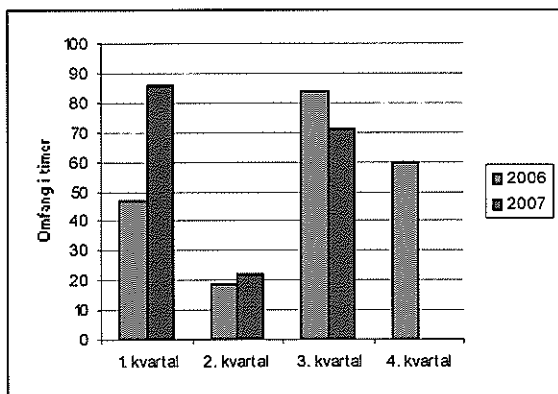
Erstatningskørsel med bus opdeles i driftsforstyrrelser og planlagte driftsændringer.

I figur 3 og 4 er omfanget af erstatningskørsel vist for de første 3 kvartaler af 2007.

Den ikke-planlagte erstatningskørsel med bus fremgår af figur 3. Omfanget har indtil videre udgjort under 100 timer i pr. kvartal i 2007 - i 3. kvartal 2007 71 timer.

I figur 4 vises erstatningskørslen i forbindelse med planlagte driftsændringer. Der er tale om et fald fra 2. til 3. kvartal, hvor omfanget var 291 timer.

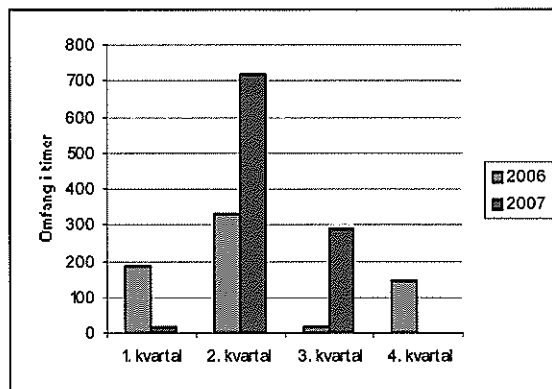
Figur 3: Buskørsel i 3. kvartal 2007 i forbindelse med driftsforstyrrelser (ikke-planlagte)



Figur 4: Buskørsel i 3. kvartal 2007 i forbindelse med planlagte driftsændringer

Side 3/5

22.11.2007



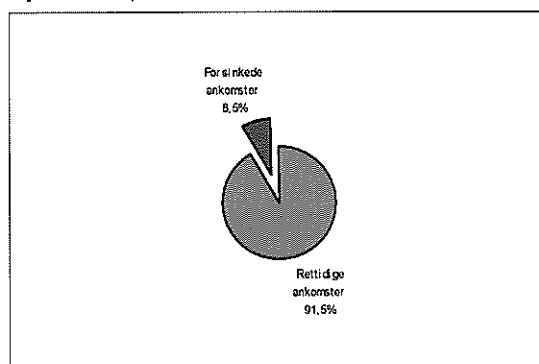
5. Regularitet

Regularitet er udtryk for, hvor stor en andel af den afviklede togtrafik, som ankommer rettidigt.

DSB S-tog a/s har efter trafikkontrakten som mål at overholde et minimumskrav for regulariteten på 95 pct. vedrørende hele den af kontrakten omfattede trafik.

Det bemærkes, at der i sommeren 2007 er aftalt et nyt regularitetsmål i 2007 for S-banen på 90,9 pct. Der vil blive rapporteret på de nye mål, når en tillægskontrakt er indgået.

Figur 5: Regularitet for S-banen i 3. kvartal 2007



Som det fremgår af figur 5, var regulariteten 91,5 pct. på S-banen i 3. kvartal 2007. Resultatet skyldes hastighedsnedsættelser, sporarbejder og større enkelthændelser/ulykker, jf. tabel 1 herunder.

Tabel 1: Større regularitetspåvirkninger i 3. kvartal 2007

Dato	Sted	Årsag	Antal tog	Påvirkning øvrige strækninger
03.07	København H	Person falder i banegraven	724	Alle stræk. påvirket
04.07	København H	Sporskiftefejl	120	Alle stræk. påvirket
06.07	Stengården og Allerød	Jordskred	151	Alle stræk. påvirket

09.07	Emdrup	Bil kører gennem et hegn	241	Alle strækn. påvirket
20.07	København H	Køreledningsfejl	521	Alle strækn. påvirket
24.07	Svanemøllen	Afsporing af en trolje	220	Alle strækn. påvirket
29.07	Ølsemagle	Signalfejl	117	Køge Bugtbanen
02.08	Østerport	Køreledningsfejl	606	Alle strækn. påvirket
06.08	Valby	Manglende bystrøm	115	Alle strækn. påvirket
12.08	Emdrup og Ringbanen	Jordskred	240	Farum -og Ringbane
18.08	Nordhavn	Personpåkørsel	183	Alle strækn. påvirket
23.08	Vesterport	Køreledningsfejl	112	Alle strækn. påvirket
24.08	Dybbølsbro	Personpåkørsel	161	Alle strækn. påvirket
01.09	København	Strømafbrydelse af DIC-5	709	Alle strækn. påvirket
03.09	Kbh-Østerport	Sporarbejde	259	Alle strækn. påvirket
13.09	København H	Signalfejl	100	Alle strækn. påvirket

Side 4/5

22.11.2007

År til dato har regulariteten været 92,4 pct. henholdsvis 92,5 pct., afhængig af om der korrigeres for force majeure (22.-24. februar 2007). Dette fremgår af tabel 2 herunder.

Tabel 2: Regularitet på S-banen 3. kvartal 2007

	Antal ankomster	Heraf forsinkede	Regularitet
ÅTD	5.756.391	436.119	92,4
ÅTD, korrigeret for force majeure (22.-24. februar 2007)	5.748.540	433.838	92,5

6. Pålidelighed

Pålideligheden er udtryk for forholdet mellem den planlagte trafik og antallet af aflysninger.

DSB S-tog a/s' pålidelighedsmål er 97,5 pct. for driften.

Som det fremgår af tabel 3 var pålideligheden 95,6 pct. i 3. kvartal 2007, mens den år til dato har været 96,4 eller 96,6, afhængig af om der korrigeres for force majeure den 22.-24. februar 2007.

Tabel 3: Pålidelighed på S-banen 3. kvartal 2007

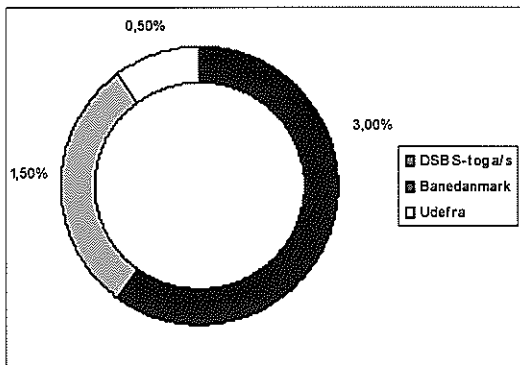
	Planlagte stationsankomster	Rettidigt varslede aflysninger	Urettidigt varslede aflysninger	Pålidelighed
3. kvartal 2007	2.014.886	13.138	85.945	95,6
ÅTD	5.979.743	13.138	215.844	96,4
ÅTD, korrigeret for force majeure (22.-24. februar 2007)	5.956.552	13.138	200.504	96,6

7. DSB S-tog a/s's og Banedanmarks andele i forsinkelser i forhold til regulariteten opgjort efter stationsankomster

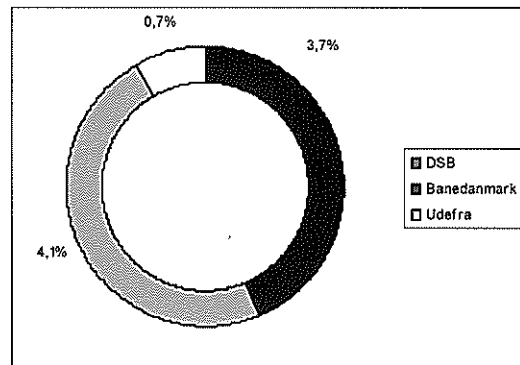
Efter kontrakterne er det et mål, at irregulariteten maksimalt er 5 pct. på S-banen. I figur 6, hvor fordelingen af irregulariteten er vist, fremgår det, at DSB S-tog a/s har som mål maksimalt at have 3,0 pct. af forsinkelserne.

I figur 7 er det vist, at DSB i 3. kvartal 2007 var ansvarlig for 3,7 pct. af forsinkelserne. Forklaringer herpå kan hentes i tabel 1, hvor de større regularitetspåvirkninger er nævnt.

Figur 6: DSB og Banedanmarks tilladte andele i forsinkelser i forhold til regulariteten og opgjort efter stationsankomster



Figur 7: DSB og Banedanmarks faktiske andele i forsinkelser i 3. kvartal 2007 i forhold til regulariteten opgjort efter stationsankomster



8. Belægning

I bilag 5 vises den procentvise udnyttelsesgrad af sædekapaciteten i de indsatte tog på det angivne tidspunkt i den angivne retning.

Bilag 1: Antallet af kørtte tog på de i kontraktens bilag 1 nævnte strækningssafsnit i forhold til trafikeringsplanens krav herom

	S-tog pr. 20. min. - hverdage														
	Grundbetjening							Hverdag							
	TRM	3. kvartal 2007		ATD		TRM	3. kvartal 2007		ATD		TRM	3. kvartal 2007		ATD	
		Plan	Faktisk	Plan	Faktisk		Plan	Faktisk	Plan	Faktisk		Plan	Faktisk	Plan	Faktisk
Det centrale afsnit	Valby-Dybbølsbro	3,0	3,0	2,9	3,0	2,9	2,0	1,7	1,9	1,8					
	Dybbølsbro-København H	5,0	4,6	4,4	4,8	4,7	3,0	2,5	2,2	2,4	0,5	0,3	0,2	0,4	0,3
	København H - Østerport	5,0	5,3	5,1	5,1	5,0	3,0	2,5	2,2	2,4	1,0	0,3	0,2	0,4	0,3
	Østerport-Svanemøllen	5,0	4,8	4,6	4,8	4,7	3,0	2,5	2,1	2,4					
	Svanemøllen - Hellerup	4,0	3,8	3,7	3,9	3,8	1,0	1,0	0,9	0,9					
Køge-strækningen	Køge-Solrød Strand	1,0	1,0	1,0	1,0	1,0	1,0	0,5	0,4	0,6	0,5	0,3	0,2	0,4	0,3
	Solrød Strand - Hundige	1,0	1,0	1,0	1,0	1,0	1,0	0,5	0,4	0,6	0,5	0,3	0,2	0,4	0,3
	Hundige-Dybbølsbro	2,0	1,6	1,6	1,9	1,8	1,0	0,5	0,4	0,7	0,5	0,3	0,2	0,4	0,3
Høje Taastrup-strækningen	Høje Taastrup-Glostrup	1,0	1,0	1,0	1,0	1,0	1,0	1,0	1,0	1,0					
	Glostrup-Valby	1,0	1,0	1,0	1,0	1,0	1,0	1,0	1,0	1,0					
Frederikssund-strækningen	Frederikssund-Ballerup	1,0	1,0	1,0	1,0	1,0	1,0	1,0	0,8	0,9					
	Ballerup-Valby	2,0	2,0	1,9	1,9	1,9	1,0	1,0	0,8	0,9					
Farum-strækningen	Svanemøllen - Buddinge	1,0	1,0	1,0	1,0	1,0	2,0	1,5	1,2	1,7	1,5				
	Buddinge-Farum	1,0	1,0	1,0	1,0	1,0	1,0	1,0	0,8	0,9					
Hillerød-strækningen	Hellerup-Lyngby	3,0	2,8	2,7	2,8	2,8	1,0	1,0	0,9	0,9					
	Lyngby-Holte	2,0	2,0	2,0	2,0	2,0	2,0	2,0	1,9	1,8					
	Holte-Hillerød	1,0	1,0	1,0	1,0	1,0	1,0	1,0	1,0	0,9					
Klampenborg-strækningen	Hellerup-Klampenborg	1,0	1,0	1,0	1,0	1,0	1,0	1,0	1,0	1,0					
	Hellerup-Flintholm	2,0	2,0	2,0	2,0	2,0	2,0	2,0	1,9	1,9					
Ringbanen	Flintholm - Ny Ellebjerg	2,0	2,0	2,0	2,0	2,0	2,0	2,0	1,9	1,9					
		2,0	2,0	2,0	2,0	2,0	2,0	2,0	1,9	1,9					

Bilag 2: Antallet af kørtte tog på de i kontraktens bilag 1 nævnte strækningssafsnit i forhold til trafikeringsplanens krav herom

S-tog pr. 20. min. - lørdag og søndag

	Lørdag										Søndag					
	Grundbetjening					Supplement					Grundbetjening					
	TRM	3. kvartal 2007		ATD		TRM	3. kvartal 2007		ATD		TRM	3. kvartal 2007		ATD		
		Plan	Faktisk	Plan	Faktisk		Plan	Faktisk	Plan	Faktisk		Plan	Faktisk	Plan	Faktisk	
Det centrale afsnit	3,0	3,0	2,8	3,0	2,9	2,0	1,9	1,7	1,9	1,8	3,0	2,9	2,9	2,9	2,9	2,9
Valby-Dybbølsbro																
Dybbølsbro-København H	5,0	4,4	4,2	4,4	4,2	3,0	2,8	2,6	2,8	2,6	5,0	4,6	4,5	4,4	4,4	4,3
København H - Østerport	5,0	4,9	4,7	4,9	4,7	3,0	2,8	2,6	2,8	2,6	5,0	4,5	4,4	4,4	4,6	4,5
Østerport-Svanemøllen	5,0	4,9	4,6	4,8	4,6	3,0	1,9	1,7	1,9	1,8	5,0	4,3	4,2	4,3	4,3	4,2
Svanemøllen - Hellerup	4,0	3,6	3,4	3,6	3,4	1,0	1,0	0,9	0,9	0,9	4,0	2,5	2,4	2,5	2,5	2,4
Køge-strækningen																
Køge-Solrød Strand	1,0	0,9	0,8	0,9	0,8	1,0	0,8	0,7	0,8	0,7	1,0	1,0	0,9	1,0	1,0	1,0
Solrød Strand - Hundige	1,0	0,9	0,8	0,9	0,8	1,0	0,8	0,7	0,8	0,7	1,0	1,0	1,0	1,0	1,0	1,0
Hundige-Dybbølsbro	2,0	1,4	1,3	1,4	1,4	1,0	0,9	0,8	0,9	0,8	2,0	1,7	1,6	1,6	1,6	1,6
Høje Taastrup-strækningen																
Høje Taastrup-Glostrup	1,0	1,0	1,0	1,0	1,0	1,0	1,0	0,9	1,0	0,9	1,0	1,0	1,0	1,0	1,0	1,0
Glostrup-Valby	1,0	1,0	1,0	1,0	1,0	1,0	1,0	0,9	1,0	0,9	1,0	1,0	1,0	1,0	1,0	1,0
Frederikssund-strækningen																
Frederikssund-Ballerup	1,0	1,0	0,9	1,0	1,0	1,0	0,9	0,8	0,9	0,9	1,0	1,0	1,0	1,0	1,0	1,0
Ballerup-Valby	2,0	2,0	1,9	2,0	1,9	1,0	0,9	0,8	0,9	0,9	2,0	1,9	1,9	1,9	1,9	1,9
Farum-strækningen																
Svanemøllen - Buddinge	1,0	1,0	1,0	1,0	1,0	1,0	0,9	0,8	0,9	0,9	1,0	1,0	1,0	1,0	1,0	1,0
Buddinge-Farum	1,0	1,0	1,0	1,0	1,0	1,0	0,9	0,8	0,9	0,9	1,0	1,0	1,0	1,0	1,0	1,0
Hillerød-strækningen																
Hellerup-Lyngby	3,0	2,6	2,4	2,6	2,4	1,0	1,0	0,9	0,9	0,9	3,0	1,6	1,5	1,5	1,5	1,5
Lyngby-Holte	2,0	2,0	1,9	2,0	1,9	2,0	2,0	1,8	1,9	1,7	2,0	1,9	1,9	1,9	1,9	1,9
Holte-Hillerød	1,0	1,0	1,0	1,0	1,0	1,0	1,0	0,9	0,9	0,8	1,0	1,0	1,0	1,0	1,0	1,0
Klampenborg-strækningen																
Hellerup-Klampenborg	1,0	1,0	0,9	1,0	0,9	1,0	1,0	0,9	1,0	0,9	1,0	0,9	0,9	1,0	1,0	0,9
Hellerup - Klampenborg, supplement søndag																
Ringbanen																
Hellerup-Flintholm	2,0	2,0	1,8	2,0	1,9						2,0	2,0	1,9	2,0	1,9	1,9
Flintholm - Ny Ellebjerg	2,0	2,0	1,8	2,0	1,9						2,0	2,0	1,9	2,0	1,9	1,9

Bilag 3: Antallet af kørte tog på de i kontraktens bilag 1 nævnte strækningssnit i forhold til køreplan gældende fra 23. september 2007. Dvs. opgørelsen omfatter 5 hverdage, 1 lørdag og 2 søndage

S-tog pr. 20. min. - hverdage

	Hverdag														
	Grundbetjening						Supplement						Ekstra kørsel		
	TRM	3. kvartal 2007		ATD		TRM	3. kvartal 2007		ATD		TRM	3. kvartal 2007		ATD	
		Plan	Faktisk	Plan	Faktisk		Plan	Faktisk	Plan	Faktisk		Plan	Faktisk	Plan	Faktisk
Det centrale afsnit	3,0	3,0	2,9	3,0	2,9	2,0	2,0	1,9	2,0	1,9	1	1,0	0,9	1,0	0,9
Valby-Dybbølsbro															
Dybbølsbro-København H	5,0	5,0	4,9	5,0	4,9	4,0	4,0	3,9	4,0	3,9	1	1,0	0,9	1,0	0,9
København H- Østerport	5,0	5,0	4,9	5,0	4,9	4,0	4,0	3,9	4,0	3,9	1	1,0	0,9	1,0	0,9
Østerport-Svanemøllen	4,0	4,0	3,9	4,0	3,9	4,0	4,0	3,9	4,0	3,9	1	1,0	0,9	1,0	0,9
Svanemøllen - Hellerup	3,0	3,0	2,9	3,0	2,9	3,0	3,0	3,0	3,0	3,0	1	1,0	1,0	1,0	1,0
Køge-strækningen															
Køge-Solrød Strand	1,0	1,0	1,0	1,0	1,0	1,0	1,0	1,0	1,0	1,0					
Solrød Strand - Hundige	1,0	1,0	1,0	1,0	1,0	1,0	1,0	1,0	1,0	1,0					
Hundige-Dybbølsbro	2,0	2,0	2,0	2,0	2,0	2,0	2,0	1,9	2,0	1,9					
Høje Taastrup-strækningen															
Høje Taastrup - Glostrup	1,0	1,0	1,0	1,0	1,0	1,0	1,0	1,0	1,0	1,0	1	1,0	1,0	1	1,0
Glostrup-Valby	1,0	1,0	1,0	1,0	1,0	1,0	1,0	1,0	1,0	1,0	1	1,0	1,0	1	1,0
Frederikssund-strækningen															
Frederikssund-Ballerup	1,0	1,0	1,0	1,0	1,0	1,0	1,0	1,0	1,0	1,0					
Ballerup-Valby	2,0	2,0	1,9	2,0	1,9	1,0	1,0	1,0	1,0	1,0					
Farum-strækningen															
Svanemøllen - Buddinge	1,0	1,0	1,0	1,0	1,0	1,0	1,0	0,9	1,0	0,9	1	1,0	0,9	1	0,9
Buddinge-Farum	1,0	1,0	1,0	1,0	1,0	1,0	1,0	0,9	1,0	0,9	1	1,0	0,9	1	0,9
Hillerød-strækningen															
Hellerup-Lyngby	2,0	2,0	2,0	2,0	2,0	2,0	2,0	2,0	2,0	2,0					
Lyngby-Holte	2,0	2,0	2,0	2,0	2,0	2,0	2,0	2,0	2,0	2,0					
Holte-Hillerød	1,0	1,0	1,0	1,0	1,0	1,0	1,0	1,0	1,0	1,0					
Klampenborg-strækningen															
Hellerup-Klampenborg	1,0	1,0	1,0	1,0	1,0	1,0	1,0	1,0	1,0	1,0					
Ringbanen															
Hellerup-Finlholm	2,0	2,0	1,9	2,0	1,9	2,0	2,0	1,9	2,0	1,9					
Finlholm - Ny Ellebjerg	2,0	2,0	1,9	2,0	1,9	2,0	2,0	1,9	2,0	1,9					

Bilag 5: Belægning

Tabellen viser den procentvise udnyttelsesgrad af sædekapaciteten i de indsatte tog på det angivne tidspunkt, den angivne strækning og den angivne retning

Tablet forklaring:

Kolonne	Indhold
Kolonne 1	Tidspunktet for udnyttelsesgraden af siddekapaciteten. Morgen og eftermiddag er myndretid
Kolonne 2	Tællingen foregår i et 20 minutters interval i overensstemmelse med Østtællingen
Kolonne 3	"Finger" er strækningssangivelse, henholdsvis: Det centrale afsnit Hellerup-København H - Valby Køge Bugt-strækningen Dybbølsbro-Køge Høje Taastrup-strækningen Valby - Høje Taastrup Frederikssund-strækningen Valby-Vanløse-Frederikssund Farum-strækningen Svanemøllen - Ryparken - Farum Hillerød-strækningen Hellerup-Hillerød Klampenborg-strækningen Hellerup-Hillerød S-togets retning på det givne tidspunkt i "fingeren"
Kolonne 4	De to stationer på strækningen, hvor imellem der er flest passagerer i det angivne tidsrum.
Kolonne 5 og 6	Den udnyttede siddekapacitet mellem de to stationer anført i kolonne 5 og 6 i det angivne tidsinterval
Kolonne 7	Den udnyttede siddekapacitet (som gennemsnit) på hele strækningen i det angivne tidsinterval.
Kolonne 8	

#1	#2	#3	#4	#5	#6	#7	#8
Periode	20 minutters interval fra klokken:	Finger	Retning	Fra station	Til station	Udnyttet siddekapacitet mellem #5 og #6	Udnyttet siddekapacitet på hele strækningen (#5)
Morgen	08:00	Det centrale afsnit	N	Dybbølsbro	København H	3. kv. ÅTD 70,9	3. kv. ÅTD 47,2
Morgen	08:20	Det centrale afsnit	S	Svanemøllen	Nordhavn	47,1	34,5
Eftermiddag	16:20	Det centrale afsnit	N	Østerport	Nordhavn	49,1	42,8
Eftermiddag	16:20	Det centrale afsnit	S	København H	Dybbølsbro	62,1	44,8
Dagtimer	13:00	Det centrale afsnit	N	Nørreport	Østerport	21,2	21,5
Dagtimer	13:00	Det centrale afsnit	S	København H	Dybbølsbro	30,1	24,7
Øvrig tid	19:00	Det centrale afsnit	N	Nørreport	Østerport	22,7	20,0
Øvrig tid	19:00	Det centrale afsnit	S	København H	Dybbølsbro	23,8	20,6

Morgen	08:00	Køgebugt strækningen	N	Åmarken	Ny Ellebjerg	104,6	86,9	80,7	65,6
Morgen	07:40	Køgebugt strækningen	S	Dybbølsbro	Sydhavn	35,7	31,7	24,5	21,2
Eftermiddag	16:00	Køgebugt strækningen	N	Sydhavn	Dybbølsbro	33,0	29,5	20,6	18,3
Eftermiddag	16:20	Køgebugt strækningen	S	Dybbølsbro	Sydhavn	97,8	77,4	72,2	55,6
Dagtimer	13:00	Køgebugt strækningen	N	Sydhavn	Dybbølsbro	29,3	27,5	16,7	15,8
Dagtimer	13:00	Køgebugt strækningen	S	Åmarken	Friheden	40,8	37,5	29,3	28,4
Øvrig tid	05:00	Køgebugt strækningen	N	Ny Ellebjerg	Sjælør	25,6	24,3	17,7	17,1
Øvrig tid	20:00	Køgebugt strækningen	S	Dybbølsbro	Sydhavn	29,8	34,4	18,6	23,0
Morgen	08:00	Høje Taastrup strækningen	N	Hvidovre	Danshøj	69,4	84,2	48,2	58,3
Morgen	07:20	Høje Taastrup strækningen	S	Rødovre	Brøndbyøster	68,5	74,9	47,5	51,9
Eftermiddag	16:20	Høje Taastrup strækningen	N	Brøndbyøster	Rødovre	62,4	72,5	44,3	51,4
Eftermiddag	16:20	Høje Taastrup strækningen	S	Danshøj	Hvidovre	53,9	64,9	36,8	44,2
Dagtimer	11:00	Høje Taastrup strækningen	N	Hvidovre	Danshøj	29,1	31,1	18,7	20,0
Dagtimer	13:00	Høje Taastrup strækningen	S	Danshøj	Hvidovre	41,8	44,9	26,7	28,8
Øvrig tid	05:00	Høje Taastrup strækningen	N	Danshøj	Valby	22,6	25,6	13,6	15,4
Øvrig tid	19:00	Høje Taastrup strækningen	S	Valby	Danshøj	25,2	26,3	15,8	16,4
Morgen	07:40	Frederikssund strækningen	N	Jyllingevej	Vanløse	70,5	76,9	43,2	47,2
Morgen	07:40	Frederikssund strækningen	S	Vanløse	Jyllingevej	46,4	51,3	23,0	25,4
Eftermiddag	16:00	Frederikssund strækningen	N	Jyllingevej	Vanløse	43,3	48,5	20,7	22,9
Eftermiddag	16:20	Frederikssund strækningen	S	Vanløse	Jyllingevej	49,2	54,4	28,5	31,4
Dagtimer	13:00	Frederikssund strækningen	N	Jyllingevej	Vanløse	21,6	23,5	12,1	13,1
Dagtimer	13:00	Frederikssund strækningen	S	Vanløse	Jyllingevej	25,2	27,9	15,2	16,8
Øvrig tid	05:00	Frederikssund strækningen	N	Langgade	Valby	24,7	27,7	20,7	23,1
Øvrig tid	19:00	Frederikssund strækningen	S	Vanløse	Jyllingevej	18,7	20,5	9,5	10,2
Morgen	08:00	Farum strækningen	N	Svanemøllen	Ryparken	23,6	20,7	14,1	13,8
Morgen	08:00	Farum strækningen	S	Emdrup	Ryparken	71,4	66,9	51,8	53,2
Eftermiddag	16:20	Farum strækningen	N	Ryparken	Emdrup	53,7	51,8	36,1	37,4
Eftermiddag	16:20	Farum strækningen	S	Ryparken	Svanemøllen	29,5	26,9	18,6	19,3
Dagtimer	13:00	Farum strækningen	N	Svanemøllen	Ryparken	19,4	17,7	13,8	13,6
Dagtimer	13:00	Farum strækningen	S	Ryparken	Svanemøllen	17,9	17,2	10,0	10,4
Øvrig tid	19:00	Farum strækningen	N	Svanemøllen	Ryparken	25,2	26,7	13,8	14,7
Øvrig tid	19:00	Farum strækningen	S	Ryparken	Svanemøllen	11,4	12,2	6,1	6,5
Morgen	07:40	Hillerød strækningen	N	Hellerup	Bernstorffsvej	34,9	41,0	23,8	28,1
Morgen	07:40	Hillerød strækningen	S	Bernstorffsvej	Hellerup	65,6	76,7	50,7	60,6
Eftermiddag	16:20	Hillerød strækningen	N	Hellerup	Bernstorffsvej	50,4	58,4	40,0	47,7
Eftermiddag	16:20	Hillerød strækningen	S	Bernstorffsvej	Hellerup	37,8	42,5	24,0	27,2
Dagtimer	13:00	Hillerød strækningen	N	Hellerup	Bernstorffsvej	24,3	27,9	20,0	23,1
Dagtimer	13:00	Hillerød strækningen	S	Bernstorffsvej	Hellerup	22,5	25,9	16,4	19,1
Øvrig tid	19:00	Hillerød strækningen	N	Hellerup	Bernstorffsvej	19,2	21,0	14,9	17,2
Øvrig tid	19:00	Hillerød strækningen	S	Bernstorffsvej	Hellerup	17,3	20,0	10,2	12,1

