

## Afrapportering DSB - 3. kvartal 2007

### 1. Antallet af rejser

I 3. kvartal 2007 var der godt 17,7 mio. passagerer i DSB's fjern- og regionaltog. Som det fremgår af figur 1, er det en stigning i forhold til de første to kvartaler af 2007, og antallet af passagerer har i hvert kvartal af 2007 ligget over antallet af passagerer i det tilsvarende kvartal i 2006.

DSB

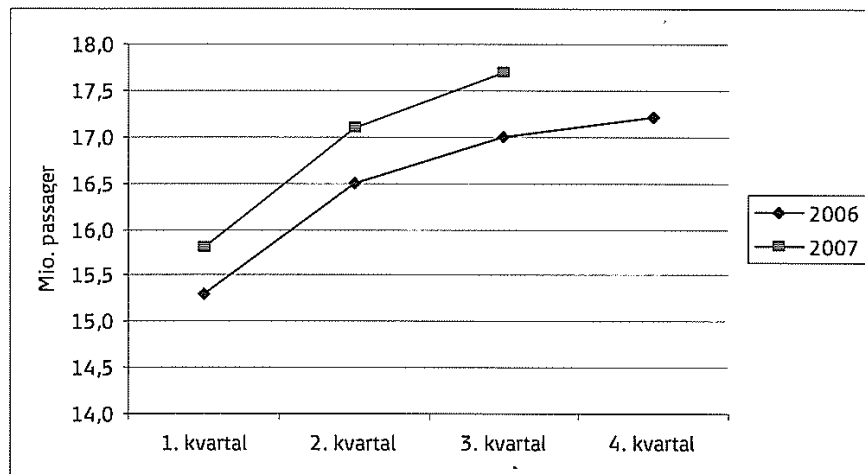
30. november 2007

DSB

Sølvgade 40

DK-1349 København K

Figur 1: Antal passagerer pr. kvartal i 2006 og 2007



### 2. Antallet af kørte tog på de i trafikkontraktens bilag 1 nævnte strækningsafsnit i forhold til Trafikeringsplanens krav herom

I bilag 1 sammenholdes oplysninger om antallet af kørte tog på de strækningsafsnit, der nævnes i bilag 1 i kontrakten mellem Trafikministeriet og DSB om fjern- og regionaltog udført som offentlig servicetrafik i perioden 2005-2014 og trafikeringsplanen. Der er enkelte strækningsafsnit, hvor planen afviger med mere end 5 pct. fra kravene i trafikkontrakten. I tabel 1 herunder beskrives disse strækninger og årsagen til afvigelsen:

Tabel 1: Årsager til, at planen på udvalgte strækningsafsnit afviger mere end 5 pct. fra trafikkontrakten i 3. kvartal 2007

Strækning	Afvigelse
Østerport - København H	Ombygning på Københavns Hovedbanegård, sporformyelse på Kystbanen mm.
Århus H - Skørping Skørping - Aalborg	Dæmningsarbejde ved Skørping

Fredericia - Kolding Kolding - Esbjerg	Nedfaldne køreledninger og kørestrømsvigt
Tinglev - Sønderborg Tinglev - Padborg	Dæmningsbrud ved Gråsten
København H - Vstad	Manglende materiel - kørt med bus
Nykøbing F - Gedser	Teknikfejl på materiel og infrastruktur mm.
Århus H - Struer	Banens tilstand

Side 2/11

30.11.2007

### 3. Erstatningskørsel med bus

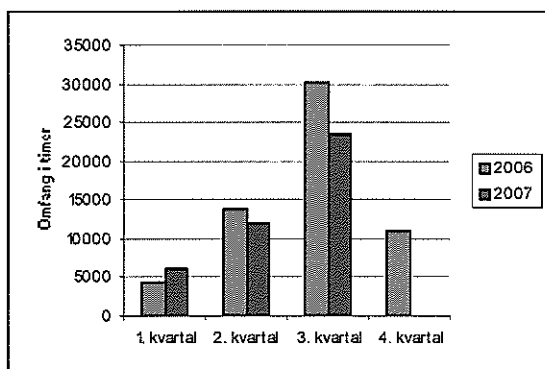
Erstatningskørsel med bus opdeles i driftsforstyrrelser og planlagte driftsændringer.

I figur 2 og 3 er omfanget af erstatningskørsel vist for de første 3 kvartaler af 2007.

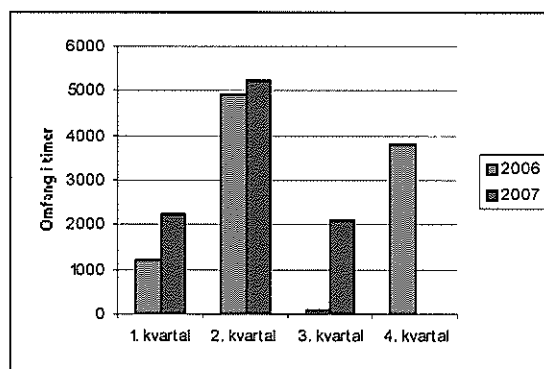
I 2007 har omfanget af erstatningskørsel som følge af driftsforstyrrelser været stigende. I 3. kvartal blev der således kørt 23.438 timer. Omfanget af erstatningsbefordring i 3. kvartal på grund af driftsforstyrrelser indbefatter også erstatningsbefordring til "varmekøreplanen", der medførte meget omfattende buskørsel i Sønderjylland. Desuden har der været omfattende buskørsel på grund af dæmningskredet ved Gråsten.

For så vidt angår buskørsel som følge af planlagte driftsændringer er omfanget vist i figur 3. Omfanget har med 2.124 timer været mindre i 3. kvartal end i 2. kvartal og omtrent på niveau med 1. kvartal. Forklaringen på forbruget i 3. kvartal skal findes på Kystbanen, hvor der under sporarbejdet har været opretholdt et busberedskab.

**Figur 2:** Buskørsel i 3. kvartal 2007 i forbindelse med driftsforstyrrelser (ikke-planlagte)



**Figur 3:** Buskørsel i 3. kvartal 2007 i forbindelse med planlagte driftsændringer



### 4. Regularitet

Regularitet er udtryk for, hvor stor en andel af den afviklede togtrafik, som ankommer rettidigt.

DSB er efter trafikkontrakten forpligtet til at overholde et minimumskrav for regulariteten på 90 pct. i forhold til 0-4.59.

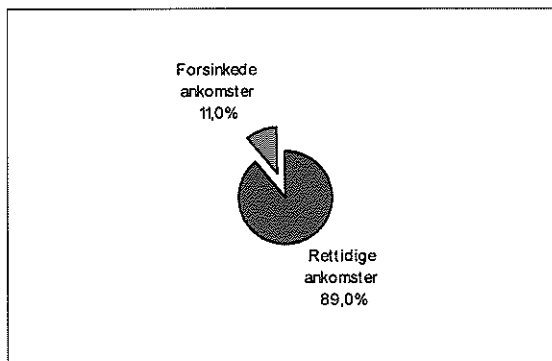
I det følgende opgøres regulariteten både i forhold til 0-5.59 og 0-4.59, blandt andet fordi det kun er muligt at få årsagsforklaringer fra Banedanmark på intervallet 0-5.59.

Af nedenstående figur 4 fremgår det, at 89,0 pct. af togene i 3. kvartal 2007 totalt set er rettidige inden for intervallet 0 - 5.59. Rettidigheden er beregnet på baggrund af 325.261 ankomster, hvoraf 35.894 var forsinkede.

Side 3/11

30.11.2007

**Figur 4:** Regularitet for hele landet 3. kvartal 2007, 0-5.59



Vesttrafikken har isoleret set en rettidighed på 95,1 pct., jvf. tabel 2 herunder.

DSB har anmeldt force majeure i dagene 22.-24. februar 2007 på grund af vintervejr. Rettidigheden år til dato er opgjort både ekskl. og inkl. korrektion for force majeure. Tages der ikke højde for force majeure og varslede forsinkelser er rettidigheden for 0-5.59 opgjort til 89,6 pct. for hele landet, mens det tilsvarende tal, hvor der tages højde for force majeure og varslede forsinkelser er opgjort til 90,0 pct.

**Tabel 2: Regularitet 3. kvartal 2007 (rettidige tog = 0 - 5,59 min)**

	Antal ankomster	Heraf forsinkede	Regularitet
Fjerntrafik	124.478	14.898	88,0 pct.
Øst	137.563	17.704	87,1 pct.
Vest	61.746	3.025	95,1 pct.

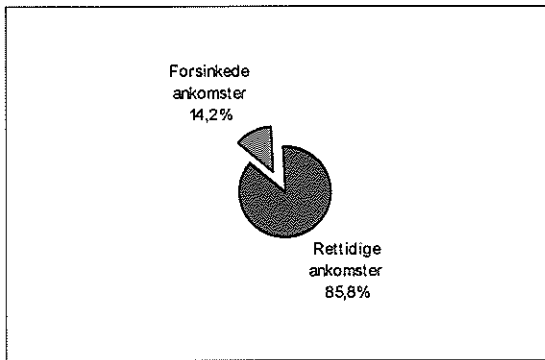
	År til dato	År til dato, korri- geret for force majeure den 22.- 24. februar 2007 og varslede for- sinkelser
Hele landet	89,6 pct.	90,0 pct.
Fjerntrafik	87,7 pct.	88,2 pct.
Øst	89,2 pct.	89,5 pct.
Vest	94,5 pct.	94,8 pct.

I figur 5 herunder vises regulariteten for intervallet 0 - 4.59. Heraf fremgår det, at DSB's regularitet for 3. kvartal 2007 for intervallet 0-4.59 kan opgøres til 85,8 pct. for hele landet. Opgørelsen er baseret på i alt 325.261 ankomster, hvoraf 46.312 var forsinkede.

**Figur 5:** Regularitet for hele landet 3. kvartal 2007, 0-4.59

Side 4/11

30.11.2007



Der er tale om en forbedring i forhold til 2. kvartal, hvor regulariteten var 85,5 pct.

Det fremgår endvidere af tabel 3 herunder, at der er nogen variation på regulariteten afhængig af hvilken trafik, der ses på. Således kan regulariteten for 3. kvartal 2007 i Vest opgøres til 92,2 pct.

Opgjort for intervallet 0 - 4.59 har den samlede rettidighed år til dato været henholdsvis 87,1 eller 86,7 pct. afhængig af, om der korrigeres for force majeure og varslede forsinkelser eller ej.

**Tabel 3: Regularitet 3. kvartal 2007 (rettidige tog = 0 - 4,59 min)**

	Antal ankomster	Heraf forsinkede	Regularitet
Fjerntrafik	124.478	18.339	85,3pct.
Øst	137.563	22.837	83,4pct.
Vest	61.746	4.802	92,2 pct.

	År til dato	År til dato, korrigeret for force majeure den 22.-24. februar 2007 og varslede forsinkelser
Hele landet	86,7 pct.	87,1 pct.
Fjerntrafik	84,9 pct.	85,4 pct.
Øst	86,1 pct.	86,4 pct.
Vest	91,9 pct.	92,2 pct.

## 5. Pålidelighed

Pålideligheden er udtryk for forholdet mellem den planlagte trafik og antallet af aflysninger.

DSB's pålidelighedsmål er 99,0 pct. for driften.

Opgørelsen af pålidelighed er behæftet med usikkerhed. Det skyldes blandt andet, at Banedanmark ikke har fået oprettet de nødvendige koder til registrering af de planlagte aflysninger ved sporarbejder. Derfor har DSB fastsat en procedure, som sikrer, at rettidigt varslede aflysninger registreres, så de efterfølgende kan

dokumenteres. Dokumentationen vedrørende rettidige aflysninger registreres på følgende vis:

Side 5/11

30.11.2007

- På stationen: Der gemmes specifik dokumentation for, at opslag på stationer er sket
- På internettet: Trafikken til rejseplanlæggeren logges elektronisk og lagres, så den er let tilgængelig
- På TTV: DR-TTV's side 440 logges elektronisk flere gange i døgnet og lagres, så den er let tilgængelig

Som det fremgår af tabel 4 var pålideligheden i 3. kvartal 2007 98,1 pct. Dermed er pålideligheden forbedret i forhold til 2. kvartal 2007, hvor den kunne opgøres til 98,0 pct.

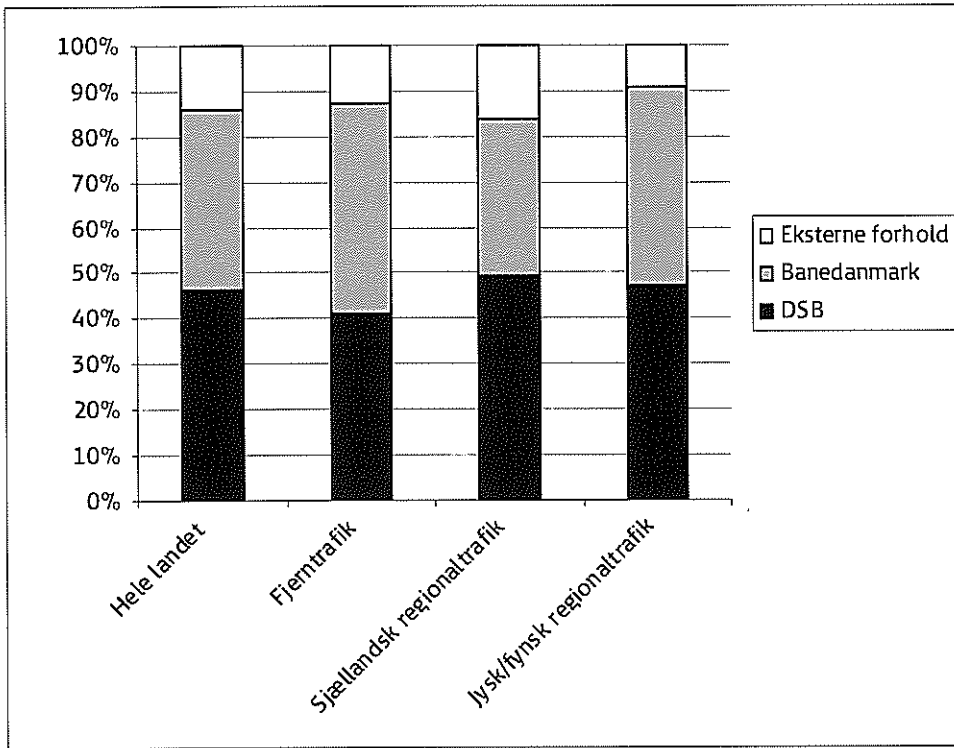
**Tabel 4:** Pålidelighed 3. kvartal 2007

Planlagte ankomster	331.679
Udførte ankomster	325.261
Aflyste ankomster i alt	6.418
Aflysninger varslet mere end 72 timer før afgang	302
Aflysninger varslet mindre end 72 timer før afgang	6.116
Pålidelighed	98,1 pct.

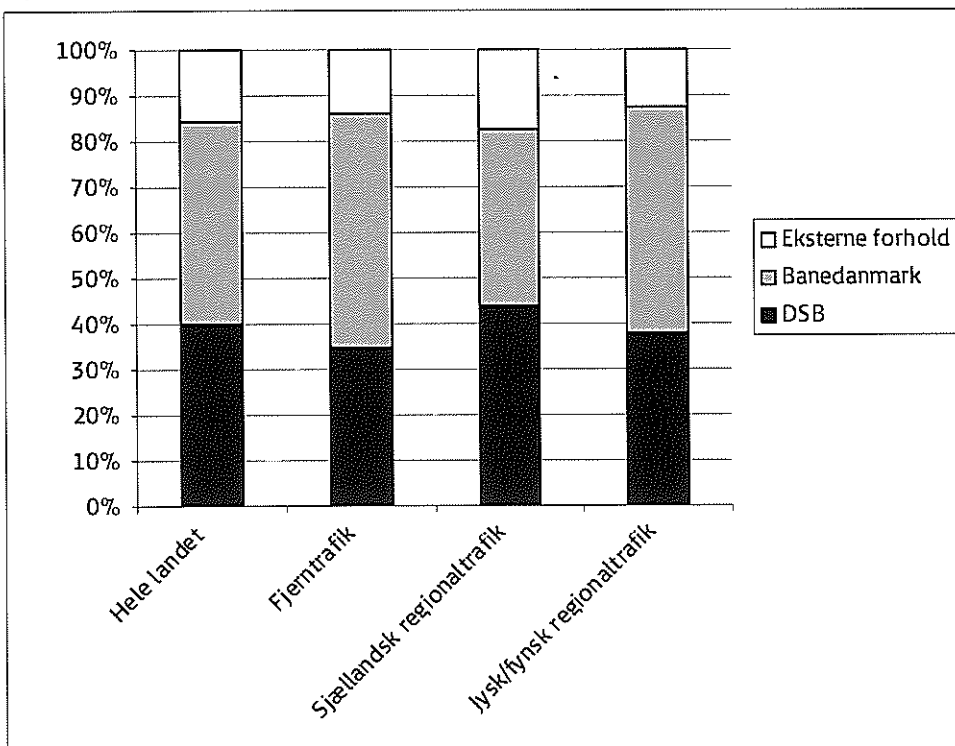
## 6. Andele af forsinkelser

I figur 6 og 7 herunder er forsinkelserne opdelt på, om de er forårsaget af DSB, Banedanmark eller eksterne forhold. I figur 6 er forsinkelserne i 3. kvartal 2007 vist, mens der i figur 7 er tale om år til dato.

I 3. kvartal 2007 forårsagede DSB 46 pct. af forsinkelserne i hele landet. Forsinkelserne er ikke jævnt fordelt, idet DSB forårsagede 41,1 pct. i fjerntrafikken, 47, 2 pct. i den fynsk/jyske regionaltrafik og 49,2 i den sjællandske regionaltrafik.

**Figur 6:** Andele af forsinkelser i 3. kvartal 2007

Som det fremgår af tabel 7 herunder, har DSB ansvaret for 39,8 pct. af forsinkelserne i hele landet år til dato.

**Figur 7:** Andele af forsinkelser år til dato i 2007

## 7. DSB og Banedanmarks andele i forsinkelser i forhold til regulariteten og opgjort efter stationsankomster 0 - 5.59 min.

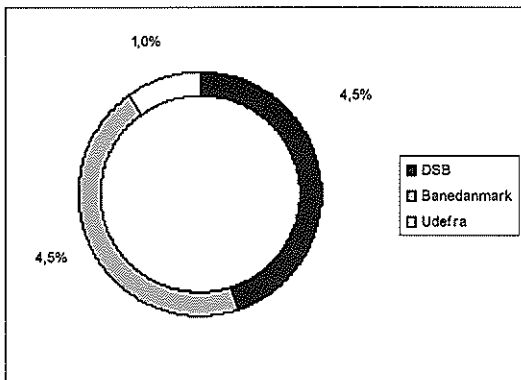
Side 7/11

30.11.2007

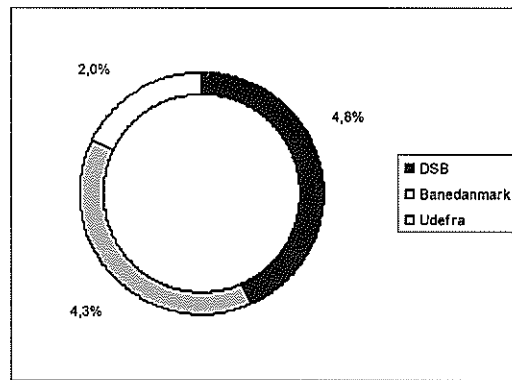
Der forudsættes efter kontrakterne maksimalt en irregularitet på 10 pct. på fjern- og regionaltoogsstrækningerne. I figur 8, hvor den tilladte fordeling af irregulariteten er vist, fremgår det, at DSB maksimalt er tilladt 4,5 pct. af forsinkelserne.

I figur 9 er det vist, at DSB i 3. kvartal 2007 var ansvarlig for 4,8 pct. af forsinkelserne. Forklaringer er følgevirkninger af sporarbejder på Kystbanen, dæmningsarbejde ved Skørping og dæmningsbrud ved Gråsten mm., jf. tabel 1.

**Figur 8:** DSB og Banedanmarks forudsatte andele i forsinkelser i forhold til regulariteten og opgjort efter stationsankomster 0 - 5.59 min.



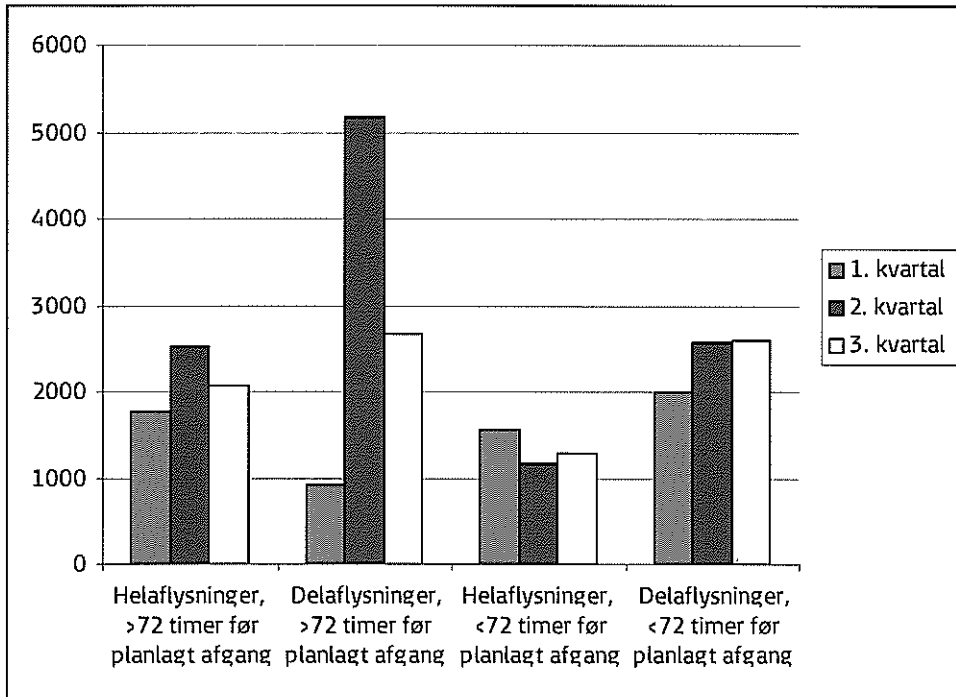
**Figur 9:** DSB og Banedanmarks faktiske andele i forsinkelser i 3. kvartal 2007 i forhold til regulariteten opgjort efter stationsankomster 0 - 5.59 min.



## 9. Aflysninger

I trafikkontrakten skelnes mellem rettidigt og urettidigt varslede aflysninger. En aflysninger er rettidig, hvis den varsles senest 72 timer før planlagt afgang. I figur 10 vises hel- og delaflysninger. I 3. kvartal var der i alt 3.350 helaflysninger fordelt på 2.063 varslet senest 72 timer før planlagt afgang og 1.287 varslet mindre end 72 timer før planlagt afgang og 5.263 delaflysninger fordelt på 2.666 varslet senest 72 timer før planlagt afgang og 2.597 varslet mindre end 72 timer før planlagt afgang.

**Figur 10:** Aflysninger fordelt på kvartaler i 2007



**10. Belægningsprocent**

DSB tilrettelægger togproduktionen således, at alle passagerer kan få siddeplads (belægning < 100 pct.) ved 90 pct. af togafgængene i myldretiden og i 95 pct. af de øvrige togafgængene i det omfang, at materielbeholdningen tillader det.

I bilag 2 er andelen af togafgængene i og uden for myldretiden på definerede strækningsafsnit vist. Herunder knyttes i tabel 5 en forklaring til de strækningsafsnit, for hvilke kravene ikke er opfyldt i 3. kvartal 2007:

**Tabel 5:** Forklaring til de strækningsafsnit, for hvilke kravene ikke er opfyldt i 3. kvartal 2007

Strækning	Forklaring
København Lufthavn-Øresundmidt København H - Roskilde	Antallet af overbelagte tog skyldes den løbende passagerudvikling. Der opformeres både i myldretiden til 3 togsæt og uden for myldretiden til 2 togsæt. Fra KØB indsættes ekstra togsæt fra Malmö Syd.
Roskilde - Borup Borup - Ringsted Ringsted - Slagelse	Som følge af manglende IR4-togsæt der blev indespærret/beskadiget i forbindelse med dæmningsbruddet ved Gråsten - har det været nødvendigt at nedformere regionaltog mellem København og Slagelse
Fredericia - Vejle Vejle Århus H	Overbelægningen fra Fredericia til Århus skyldes især de særlige varme-planer - hvor der ikke har været tilstrækkelig med togsæt til opformering af IC- og Lyntog - samtidig med at regionaltogssystemet mellem Fredericia og Århus var afløst.



**Bilag 1:** Antallet af kørte tog på de i bilag 1 nævnte strækningsafsnit i forhold til Trafikeringsplanens krav herom

30.11.2007

	3. kvartal 2007			År til dato		
	Trafikkon- trakt	Realiseret	Realiseret ift. plan	Trafikkon- trakt	Realiseret	Realiseret ift. plan
Helsingør - Nivå	9.631	9.406	98 pct.	31.783	31.150	98 pct.
Nivå - Østerport	13.044	12.444	95 pct.	47.924	46.564	97 pct.
Østerport - København H	34.972	33.093	95 pct.	110.853	104.381	94 pct.
København H - København Lufth.	23.836	22.553	95 pct.	72.145	70.070	97 pct.
København Lufthavn - Øresundmidt	11.723	11.093	95 pct.	33.805	32.809	97 pct.
København H - Roskilde	22.945	22.725	99 pct.	73.438	70.552	96 pct.
Roskilde - Køge	5.192	5.049	97 pct.	14.894	14.604	98 pct.
Køge - Haslev	5.006	4.935	99 pct.	14.798	14.519	98 pct.
Haslev - Næstved	5.006	4.933	99 pct.	14.798	14.517	98 pct.
Roskilde - Holbæk	4.639	4.607	99 pct.	14.639	14.494	99 pct.
Holbæk - Kalundborg	3.861	3.839	99 pct.	11.324	11.228	99 pct.
Roskilde - Borup	16.844	16.820	100 pct.	50.934	50.611	99 pct.
Borup - Ringsted	16.519	16.513	100 pct.	49.998	49.726	99 pct.
Ringsted - Næstved	5.931	5.877	99 pct.	18.573	18.217	98 pct.
Næstved - Vordingborg	5.430	5.401	99 pct.	15.641	15.546	99 pct.
Vordingborg - Nykøbing F	5.298	5.282	100 pct.	15.215	15.138	99 pct.
Nykøbing F - Rødby F	1.659	1.649	99 pct.	4.721	4.654	99 pct.
Ringsted - Slagelse	10.143	10.212	101 pct.	30.139	30.283	100 pct.
Slagelse - Odense	9.677	9.768	101 pct.	28.689	28.977	101 pct.
Odense - Middelfart	13.061	13.144	101 pct.	38.605	38.727	100 pct.
Middelfart - Fredericia	9.846	9.946	101 pct.	29.112	29.227	100 pct.
Fredericia - Vejle	11.151	11.182	100 pct.	36.356	36.262	100 pct.
Vejle - Århus H	8.004	8.013	100 pct.	27.838	27.691	99 pct.
Århus H - Skørping	6.035	5.562	92 pct.	17.813	17.420	98 pct.
Skørping - Aalborg	7.803	7.291	93 pct.	23.050	22.534	98 pct.
Aalborg - Lindholm	9.781	9.621	98 pct.	28.898	28.453	98 pct.
Lindholm - Hjørring	4.337	4.313	99 pct.	12.759	12.607	99 pct.
Hjørring - Frederikshavn	4.337	4.312	99 pct.	12.780	12.228	96 pct.
Helsingør - Nivå	9.631	9.406	98 pct.	31.783	31.150	98 pct.
Nivå - Østerport	13.044	12.444	95 pct.	47.924	46.564	97 pct.
Østerport - København H	34.972	33.093	95 pct.	110.853	104.381	94 pct.
København H - København Lufth.	23.836	22.553	95 pct.	72.145	70.070	97 pct.
København Lufthavn - Øresundmidt	11.723	11.093	95 pct.	33.805	32.809	97 pct.
København H - Roskilde	22.945	22.725	99 pct.	73.438	70.552	96 pct.
Roskilde - Køge	5.192	5.049	97 pct.	14.894	14.604	98 pct.
Køge - Haslev	5.006	4.935	99 pct.	14.798	14.519	98 pct.
Haslev - Næstved	5.006	4.933	99 pct.	14.798	14.517	98 pct.
Roskilde - Holbæk	4.639	4.607	99 pct.	14.639	14.494	99 pct.
Holbæk - Kalundborg	3.861	3.839	99 pct.	11.324	11.228	99 pct.
Roskilde - Borup	16.844	16.820	100 pct.	50.934	50.611	99 pct.
Borup - Ringsted	16.519	16.513	100 pct.	49.998	49.726	99 pct.
Ringsted - Næstved	5.931	5.877	99 pct.	18.573	18.217	98 pct.
Næstved - Vordingborg	5.430	5.401	99 pct.	15.641	15.546	99 pct.
Vordingborg - Nykøbing F	5.298	5.282	100 pct.	15.215	15.138	99 pct.

Nykøbing F - Rødby F	1.659	1.649	99 pct.	4.721	4.654	99 pct.
Ringsted - Slagelse	10.143	10.212	101 pct.	30.139	30.283	100 pct.
Slagelse - Odense	9.677	9.768	101 pct.	28.689	28.977	101 pct.
Odense - Middelfart	13.061	13.144	101 pct.	38.605	38.727	100 pct.
Middelfart - Fredericia	9.846	9.946	101 pct.	29.112	29.227	100 pct.
Fredericia - Vejle	11.151	11.182	100 pct.	36.356	36.262	100 pct.
Vejle - Århus H	8.004	8.013	100 pct.	27.838	27.691	99 pct.
Århus H - Skørping	6.035	5.562	92 pct.	17.813	17.420	98 pct.
Skørping - Aalborg	7.803	7.291	93 pct.	23.050	22.534	98 pct.
Aalborg - Lindholm	9.781	9.621	98 pct.	28.898	28.453	98 pct.
Lindholm - Hjørring	4.337	4.313	99 pct.	12.759	12.607	99 pct.
Hjørring - Frederikshavn	4.337	4.312	99 pct.	12.780	12.228	96 pct.
Fredericia - Kolding	6.746	6.185	92 pct.	19.714	19.073	97 pct.
Middelfart - Kolding	3.219	3.168	98 pct.	9.501	9.426	99 pct.
Kolding - Esbjerg	5.797	4.950	85 pct.	17.061	16.142	95 pct.
Kolding - Tinglev	4.167	4.351	104 pct.	11.919	12.083	101 pct.
Tinglev - Sønderborg	2.043	1.835	90 pct.	5.966	5.688	95 pct.
Tinglev - Padborg	2.124	1.787	84 pct.	6.193	5.790	93 pct.
Vejle - Herning	3.491	3.505	100 pct.	10.319	10.352	100 pct.
Herning - Holstebro	3.892	3.889	100 pct.	11.736	11.663	99 pct.
Holstebro - Struer	3.867	3.861	100 pct.	11.589	11.511	99 pct.
Odense - Ringe	8.512	8.441	99 pct.	26.451	26.190	99 pct.
Ringe - Svendborg	5.098	5.075	100 pct.	16.329	16.129	99 pct.
Århus H - Hornslet	5.785	5.604	97 pct.	17.001	16.720	98 pct.
Hornslet - Ryomgård	3.548	3.390	96 pct.	10.385	10.199	98 pct.
Ryomgård - Grenaa	3.548	3.383	95 pct.	10.385	10.121	97 pct.
København H - Ystad	748	646	86 pct.	1792	1405	78 pct.
Nykøbing F - Gedser	348	310	89 pct.	658	672	102 pct.
Århus H - Struer	429	390	91 pct.	1217	1159	95 pct.
Struer - Thisted	368	366	99 pct.	1092	1070	98 pct.
København - Padborg	184	184	100 pct.	546	519	95 pct.

Side 10/11

30.11.2007

**Bilag 2: Belægningsprocent (andel tog med belægning > 100)**

Side 11/11

<b>Strækning</b>	<b>Ma-Fr 7-9, 15-18</b>	<b>Øvrig tid</b>
Helsingør - Nivå	3,90 pct.	1,20 pct.
Nivå - Østerport	3,90 pct.	1,20 pct.
Østerport - København H	3,90 pct.	1,20 pct.
København H - København Lufthavn	6,40 pct.	3,80 pct.
København Lufthavn - Øresundmidt	22,40 pct.	11,90 pct.
København H - Roskilde	9,80 pct.	6,00 pct.
Roskilde - Køge	1,00 pct.	0,10 pct.
Køge - Haslev	0,90 pct.	0,10 pct.
Haslev - Næstved	0,90 pct.	0,10 pct.
Roskilde - Holbæk	4,20 pct.	0,80 pct.
Holbæk - Kalundborg	0,00 pct.	0,10 pct.
Roskilde - Borup	5,50 pct.	5,30 pct.
Borup - Ringsted	5,50 pct.	5,30 pct.
Ringsted - Næstved	1,30 pct.	2,20 pct.
Næstved - Vordingborg	0,50 pct.	1,30 pct.
Vordingborg - Nykøbing F	0,50 pct.	1,30 pct.
Nykøbing F - Rødby F	0,30 pct.	1,10 pct.
Ringsted - Slagelse	4,30 pct.	7,00 pct.
Slagelse - Odense	2,90 pct.	4,70 pct.
Odense - Middelfart	3,30 pct.	2,50 pct.
Middelfart - Fredericia	3,10 pct.	2,50 pct.
Fredericia - Vejle	4,20 pct.	7,20 pct.
Vejle - Århus H	4,90 pct.	5,30 pct.
Århus H - Skørping	1,60 pct.	2,40 pct.
Skørping - Aalborg	2,00 pct.	1,40 pct.
Aalborg - Lindholm	2,00 pct.	1,20 pct.
Lindholm - Hjørring	1,90 pct.	1,30 pct.
Hjørring - Frederikshavn	0,30 pct.	0,30 pct.
Fredericia - Kolding	0,40 pct.	1,00 pct.
Middelfart - Kolding	3,80 pct.	2,80 pct.
Kolding - Esbjerg	1,10 pct.	1,30 pct.
Kolding - Tinglev	2,50 pct.	1,90 pct.
Tinglev - Sønderborg	0,00 pct.	0,10 pct.
Tinglev - Padborg	0,00 pct.	0,70 pct.
Vejle - Herning	3,80 pct.	2,40 pct.
Herning - Holstebro	2,50 pct.	0,30 pct.
Holstebro - Struer	0,00 pct.	0,00 pct.
Odense - Ringe	0,80 pct.	0,00 pct.
Ringe - Svendborg	1,20 pct.	0,00 pct.
Århus H - Hornslet	3,00 pct.	0,00 pct.
Hornslet - Ryomgård	1,30 pct.	0,30 pct.
Ryomgård - Grenaa	1,30 pct.	0,30 pct.
København H - Ystad	2,70 pct.	2,80 pct.
Nykøbing F - Gedser	0,00 pct.	0,00 pct.
Århus H - Struer	0,00 pct.	0,40 pct.
Struer - Thisted	0,00 pct.	0,00 pct.
København - Padborg	0,00 pct.	0,00 pct.
<b>Total</b>	<b>4,00 pct.</b>	<b>3,10 pct.</b>

1.2.2007