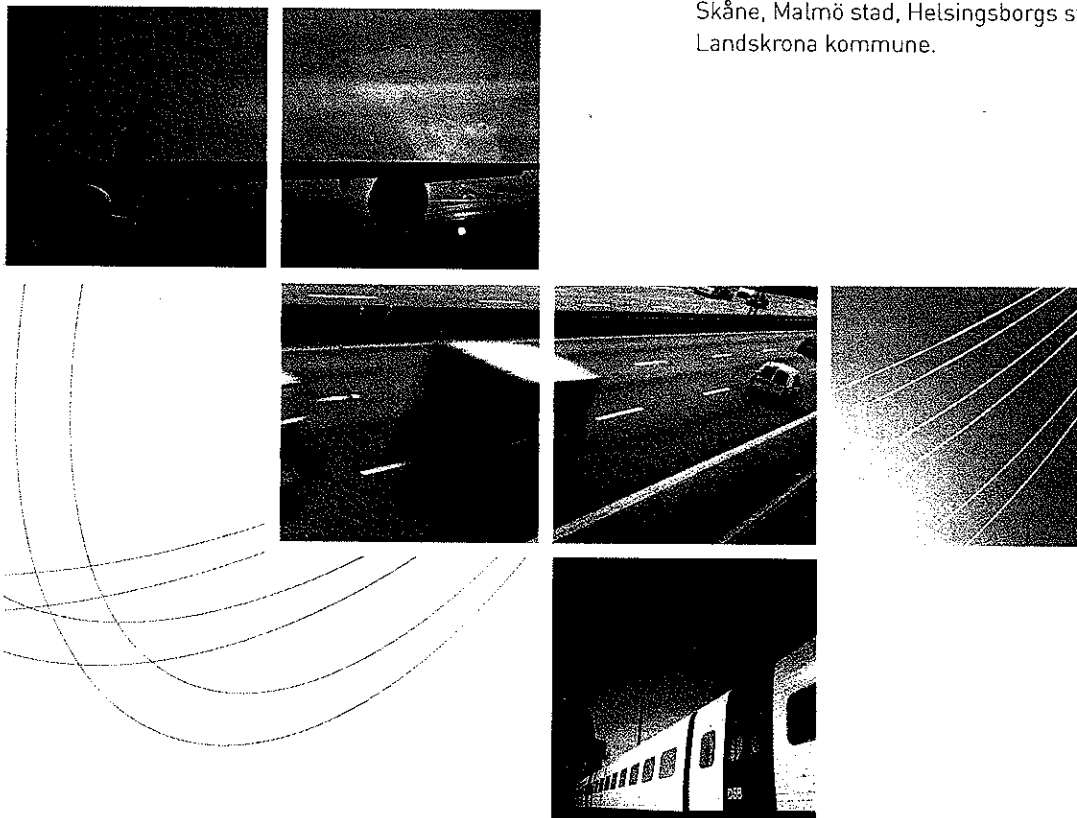
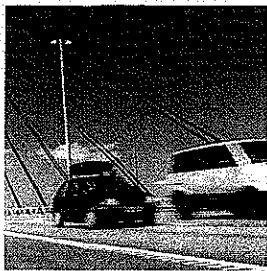


Öresundskomiteen – det politiske samarbejde i Øresundsregionen

Öresundskomiteen udgør platformen for det regionale politiske samarbejde i Øresundsregionen. Öresundskomiteen arbejder for at skabe en region, hvor det er nemt at bo, leve, arbejde og studere på begge sider af Sundet.

Öresundskomiteen består af ledende politikere fra regionale og lokale myndigheder i Skåne og på Sjælland. Fra dansk side deltager Region Hovedstaden, Region Sjælland, Københavns Kommune, Frederiksberg Kommune, Bornholms Regionskommune, Kommunekontaktråd Hovedstaden og Kommunekontaktråd Sjælland. Fra svensk side deltager Region Skåne, Malmö stad, Helsingborgs stad, Lunds kommun og Landskrona kommune.





Öresundskomiteens fælles trafikoplæg til regeringerne i Sverige og Danmark

Öresundskomiteen peger på følgende nødvendige indsatsler:

1. Binde regionens forskellige dele sammen

Øresundsbron

De vigtigste dele set i et Øresundsperspektiv er forbindelserne over sundet. Der findes yderligere kapacitet på selve broen, men store problemer truer på tilkørslerne. Det gælder især på jernbanen, hvor den kraftigt voksende regionale togtrafik vil medføre store kapacitetsproblemer, især for godstrafikken.

Øresundstogene er i stor fremgang. Trafikken behøver dog bedre forudsætninger for at kunne fortsætte den kraftige tilvækst.

Fast forbindelse mellem Helsingør og Helsingborg

Kapaciteten over Øresund er i dag tilstrækkelig til at klare det nuværende trafikpres. På sigt vil etableringen af en fast forbindelse til Tyskland, sammen med den forventede udvikling i pendling over sundet, øge det trafikale pres og skabe behov for større kapacitet mellem Helsingør og Helsingborg.

De store transport- og pendlingskorridorer

På begge sider af Øresund findes der en række kapacitetsproblemer i infrastrukturen.

Skal sjællandsregionen og hovedstadsområdet udvikles som en samlet region, er det nødvendigt at fokusere på fremkommelighed på motorveje og jernbaner samt på en generel forbedring af den offentlige transports komfort, pålidelighed og frekvens.

På Sjælland kan sammenhængen mellem købstæder og vækstcentre styrkes gennem en ny vej fra Kalundborg over Slagelse til Næstved og Sydmotorvejen. Vejforbindelsen vil få betydning for både pendlingen og godstransporten over Sjælland. Denne betydning vil yderligere blive forstærket af en fast forbindelse til Tyskland.

I Skåne er udviklingen af den regionale togtrafik med nye linjer og tættere trafik et prioriteret område. Antallet af rejser vokser. For at imødegå dette kræves omfattende tiltag gennem udvidet trafik og udbygninger af jernbanenettet. Større sporkapacitet og udbygninger af stationer behøves mange steder. Allerede i dag er Södra stambanan Malmö-Lund og Västskustbanan nord for Helsingborg overbelastede.

På vejnettet er der begyndende trængselsproblemer i Malmö, Lund og Helsingborg. Udbygninger behøves også på E6 og

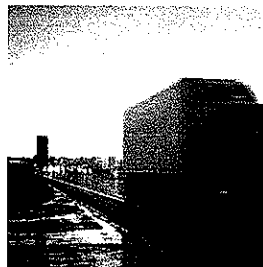
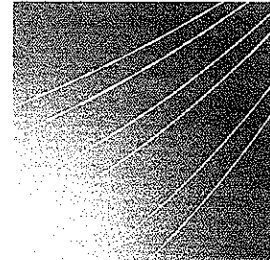
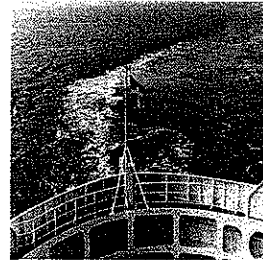
dele af E22, ikke mindst for at klare de gennemgående transporter mellem Skandinavien og det europæiske kontinent, som vokser i hurtigt tempo.

Forbindelser mellem regionens forskellige geografiske områder

En vigtig del i udviklingen af en integreret Øresundsregion er også de øvrige forbindelser, som binder regionens forskellige dele sammen.

Citytunnelen i Malmø er vigtig både for transporterne over Øresund og for trafikforsyningen i Skåne. Den forstærker kapaciteten og muliggør nye regionale toglinjer. Det er vigtigt, at tilhørende følgeinvesteringer også gennemføres for at opnå det fulde udbytte.

Der findes også et stort behov for forbedringer på det mindre vejnet i regionen, mhp. på at give bedre tilgængelighed, øge sikkerheden, forbedre busstrafikkens muligheder og på andre måder at bidrage til forbedringer af det lokale miljø.



2. Forbedre forbindelserne til omverdenen

Fast Femern Bælt-forbindelse

For forbindelserne ud af regionen er realiseringen af en fast Femern-forbindelse vigtig. Den indgåede aftale mellem Danmark og Tyskland om etableringen af en Femern Bælt-forbindelse indebærer at tilgængeligheden til Hamburg og det økonomiske tyngdepunkt i Vesteuropa forbedres væsentligt. For Lolland og Falster i den sydlige del af sjællandsregionen, vil forbindelsen give øerne en central placering på akse mellem Hamburg og København og betyde, at sjællandsregionen integreres med det nordlige Europa.

På godsområdet kan en sådan forbindelse forstærke jernbanens konkurrencekraft og muliggøre mere effektive og mere miljøvenlige transporter mellem Skandinavien og Europa.

Regionens store trafikknudepunkter for personrejser

I forhold til regionens største transportknudepunkt Københavns Lufthavn i Kastrup skal tilbringertrafikken optimeres, og regulariteten på Øresundstogene og regionaltogene skal maksimeres.

En jernbaneforbindelse til Malmø Airport er blevet udredet og bør etableres.

Forbindelser til det øvrige Skandinavien og Østersøområdet

Forbindelserne mod Mälardalen, den svenske Västskusten, Østeuropa inkl. Rusland, Centraleuropa og Vesteuropa er vigtige. Øresundsregionens placering midt i flere, vigtige internationale transportkorridorer mod fx Berlin, Hamborg, Skandinavien via Øresund og Nord-vesteuropa via Storebælt betyder meget for regionens fremtidige rolle som et internationalt knudepunkt.

Højhastighedsforbindelser

Højhastighedstog er en interessant mulighed at binde de forskellige metropoler i den nordlige del af Europa sammen.

3. En effektiv godstransport til Øresundsregionen og Skandinavien

Transittrafikken gennem regionen

Mange af Skandinavien's transporter til og fra det øvrige Europa passerer gennem regionen. Transit-transporterne gennem Øresundsregionen stiller særlige krav til statslige forbedringer af hovedfærdselsåreerne i vej- og jernbanenettet og tilslutningerne til de store havne.

Godstransportknudepunkterne og faste forbindelser

Infrastrukturen i Øresundsregionen må tilpasses til de stigende strømme af godstransporter og til de forandrede mønstre, som bliver følgen af en ændret struktur i Europas økonomiske geografi og af nye tekniske løsninger.

4. Udvikle en fælles planlægning

En visionær og sammenhængende planlægning

Øresundsregionen som grænseregion stiller særlige krav til ændrede samarbejdsformer. Den integration, som nu for alvor tager fart, gør det synligt, at transportsystemet i stigende grad må ses i en fælles sammenhæng og at analyser, prioriteringer og transportpolitiske overvejelser må tage større hensyn end hidtil til sammenhænge mellem den svenske og den danske del.

Et øget statsligt samarbejde på tværs af Øresund

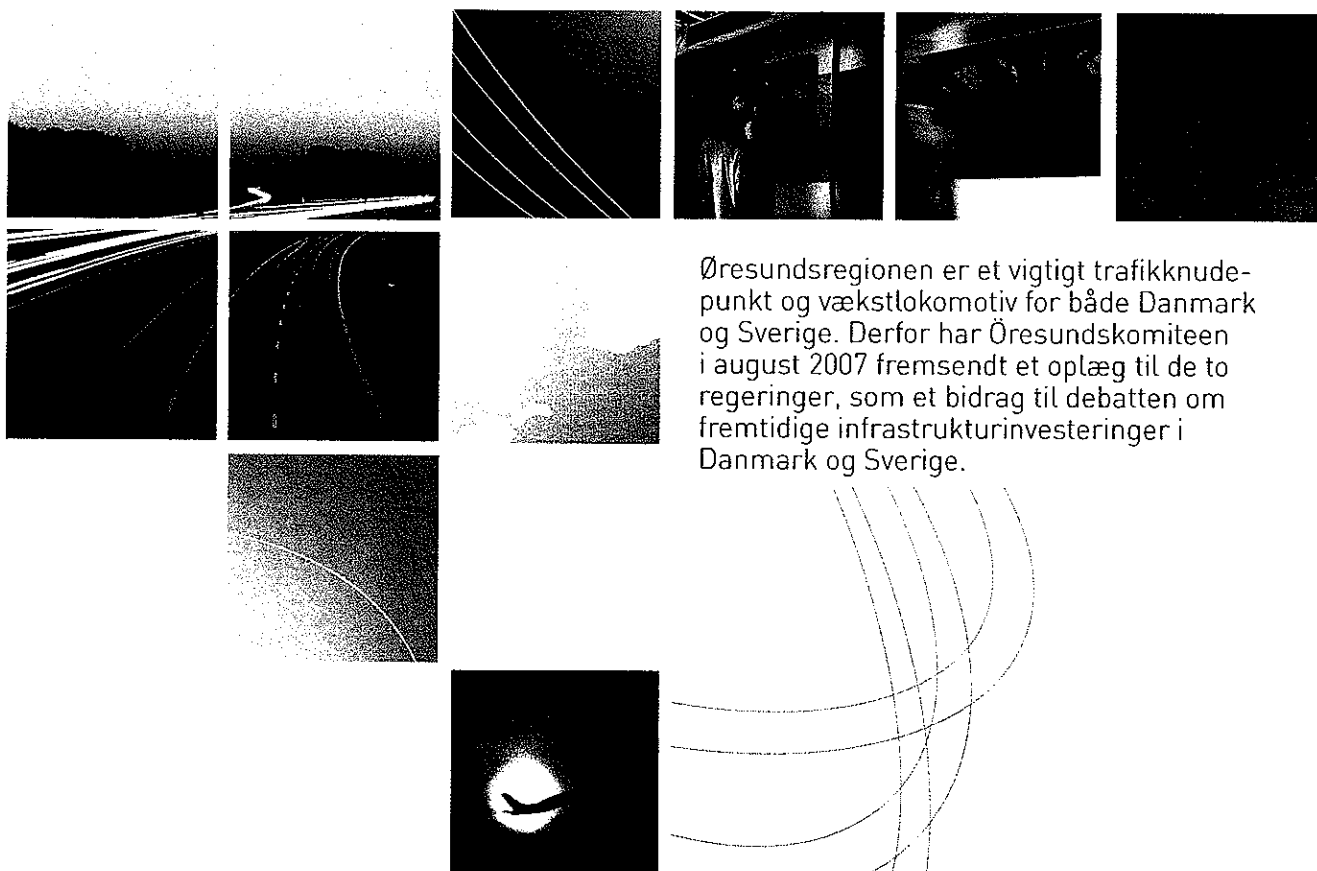
Det foreslåes, at Øresundsspørgsmålene får en særlig behandling i det arbejde, som pågår i statsligt regi før der træffes beslutning om begge landes kommende infrastrukturpolitik.

Øresundskomiteens indspil til regeringerne kan læses i sin helhed på dansk og svensk her:
www.oresundskomiteen.dk

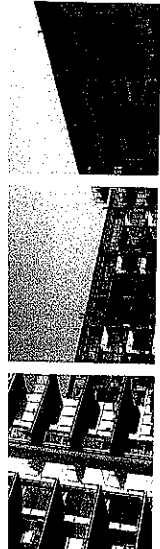
Infrastrukturkommissionen i Danmark
For mere information se:
www.infrastrukturkommissionen.dk

I Sverige er det Näringsdepartementet som har ansvar for infrastrukturspørgsmål og du kan følge arbejdet på regeringens hjemmeside:
<http://www.regeringen.se/sb/d/2372>

Öresundskomiteens fælles trafikoplæg til regeringerne i Sverige og Danmark



Øresundsregionen er et vigtigt trafikknudepunkt og vækstlokomotiv for både Danmark og Sverige. Derfor har Öresundskomiteen i august 2007 fremsendt et oplæg til de to regeringer, som et bidrag til debatten om fremtidige infrastrukturinvesteringer i Danmark og Sverige.



Øresundsregionen er en af de mest integrerede grænse-regioner i Europa. Siden 1993 har ledende politikere fra Skåne og Sjælland arbejdet for at fjerne grænsehindringer og for at drive udviklingen i regionen fremad. Øresundskomiteen er en tværpolitisk platform der arbejder med aktuelle spørgsmål indenfor ex. infrastruktur, arbejdsmarked, kultur, og folkelig forankring.

ØRESUNDSKOMITEENS FORMANDSKAB
 Øresundskomiteens formand og næstformand varetager formandskabet i såvel Komiteen som i Forretningsudvalget. Formanden og næstformanden skal på skift for et år ad gangen være henholdsvis dansk og svensk.

FORRETNINGSUDVALG
 Øresundskomiteens forretningsudvalg består af 12 komiteemedlemmer med seks medlemmer fra henholdsvis dansk og svensk side. Forretningsudvalget mødes mindst fire gange om året.

ØRESUNDSKOMITEEN
 Øresundskomiteen består af 36 folkevalgte politikere: 18 fra dansk side og 18 fra svensk side. Komiteen blev dannet i 1993 og mødes mindst to gange om året.

ØRESUNDSKOMITEENS SEKRETARIAT
 Politikere betjenes af sekretariatet, og sekretariatet har ansvaret for at gennemføre Komiteens og forretningsudvalgets beslutninger. Sekretariatet har til huse i København.

HVILKE FORVENTNINGER HAR DU TIL ØRESUNDSREGIONEN?

For at kunne skabe en dynamisk og attraktiv region med en god livskvalitet for os alle, har vi behov for støtte og ideer fra indbyggerne i regionen. Du er velkommen til at kontakte os med dine synspunkter på, hvad Øresundskomiteen kan gøre. Send en mail til: info@oresundskomiteen.dk

Øresundskomiteen er platformen for det regionale politiske samarbejde i Øresundsregionen, og komiteen består af ledende lokale og regionale politikere fra Skåne og Sjælland.

Medlemsorganisationerne fra dansk side:

- Region Hovedstaden
- Region Sjælland
- Københavns Kommune
- Frederiksberg Kommune
- Bornholms Regionskommune
- Kommunekontaktråd Hovedstaden
- Kommunekontaktråd Sjælland

Medlemsorganisationerne fra svensk side:

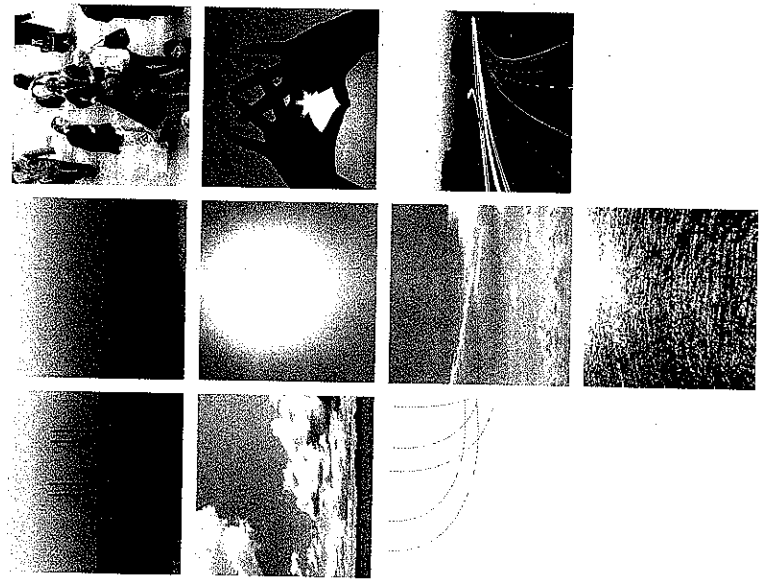
- Region Skåne
- Malmö stad
- Helsingborgs stad
- Lunds kommun
- Landskrona Kommun



Tryck år 2008. Foto: Leo Lyden og Preben von Eggers

Øresundskomiteen

— platformen for det regionale politiske samarbejde i Øresundsregionen



Øresundskomiteen
 Gammel Kongevej 1 • DK-1610 København V
 Tel: +45 33 22 00 11 • Fax: +45 33 22 00 23
info@oresundskomiteen.dk • www.oresundskomiteen.dk

Vidste du at....

Øresundsregionen består af Skånes og Sjællands ledende politikere. Politikkerne samarbejder for at gøre det lettere for alle i regionen at leve, bo, studere og arbejde, uanset hvilken side man vælger. Lige så selvfølge som det føles at være i sit eget land, lige så selvfølge skal det føles at tage over på den anden side for at mødes med venner og bekendte, gå i biografen eller ganske enkelt for at nyde naturen.

Arbejdsmarkedet er glødende, og stadig flere vælger at bo på den ene side og arbejde på den anden side af Sundet. På uddannelsesfronten samarbejder universiteter og højskoler og konjunktoren er i højeste gear. Det er blevet mere attraktivt at høre nabolandets sprog på byernes indkøbsstrøg.

Samarbejdet i Øresundsregionen er kommet langt, men der er et stykke vej før vi når vores mål. Vi er trods alt to lande med alt hvad det indebærer af forskellige traditioner og regler. Men kræfterne der forener os er stærkere end dem der adskiller os. Vi arbejder på flere forskellige måder for at virkeliggøre vores vision, - at blive en af de mest integrerede grænseregioner i Europa. En del søger skal løses inden for hvert land og handler om forskelle i landenes regelsæt. En stor del af vores arbejde går derfor ud på at informere folketingspolitikere om regionens problemer og på at forsøge at få dem til at tilpasse reglerne for at fremme integrationen. En del arbejde gøres ved at være en mødeplads for regionens aktører og at starte strategiske samarbejder. I 2008 har vi valgt at koncentrere os om tre områder:

- Vi kortlægger, hvordan arbejdsmarkedet fungerer. Der er ingen, der skal risikere at havne uden socialt sikkerhedsnet, hvis de tager arbejde på den anden side.
- Vi arbejder for nye investeringer i regionens infrastruktur og analyserer priserne og transportomkostningernes betydning for integrationen.
- Vi styrker den folkelige forankring, fremmer foreningslivet over Sundet og profilerer Øresundsregionen som en kultur metropol.

Vi ses i Øresundsregionen!
Med venlig hilsen

Politikerne i Øresundsregionen gennem Øresundsregionens formandskab



Jerker Swanstein og Vibeke Storm Rasmussen

I 2006 flyttede 4.300 personer fra den danske side af Øresund til Skåne, hvilket er mere end fire gange flere end i år 2000. Samtidig flyttede cirka 1.500 personer i den anden retning - hovedsagelig danskere der flyttede tilbage.



I 2006 rejste 900 studerende over Øresund med tog, hvilket er en stigning på 50 procent på tre år.



Øresundsregionen er et økonomisk kraftcenter, som udgør 28 procent af Danmark og Sveriges samlede BNP.



Øresundsregionen er med sine 3,6 millioner indbyggere Nordens største og mest tætbefolkede storbyregion.



REGION
HAVED-
STADEN

I 2007 pendlende 15.000 personer til arbejde, hvilket er en tredobling siden 2001.



47 procent af alle ansatte indenfor lægemiddelindustrien i Danmark og Sverige findes i Øresundsregionen foruden 52 procent af alle ansatte indenfor medicinteknologisk industri.



I Øresundsregionen er der 12 universiteter med 150.000 studenter, 6.500 Ph.D.-studerende og 12.000 forskere. Der til 4.000 udenlandske studerende og et aktivt samarbejde med 800 andre universiteter rundt om i verden.

