

ANBEFALET

Trafikudvalget, Folketinget, Christiansborg
1240 København K.

Anmodning om foretræde for folketingets trafikudvalg.

Randers 1. april 2008

Vi har set i dagspressen, at flere østjyske borgmestre har været til møde i trafikudvalget vedr. "Djurslands nordlige hængsel" og en evt. ny østforbindelse over Randers Fjord

Vi er en interesse gruppe, som nøje har fulgt specielt projektet omkring en evt. ny østforbindelse over Randers Fjord

Vi har det synspunkt, at der foreligger en meget ensidig og kritikløs holdning til projektet fra lokalpolitikernes side. Vi mener ikke, at broen har sin berettigelse med den planlagte beliggenhed.

Et væsentligt forfjælet argument er, at den nye forbindelse vil få afgørende betydning for aflastning af den bestående Randers bro. Se vedlagte svar fra byrådet (bilag 1). Afstanden til Randers centrum er for stor.

Et andet forfjælet argument er, at randområderne skulle profitere væsentligt. Randområderne er i den forbindelse bl.a. de tidligere Nørhald og Sønderhald kommuner med hver ca. 8.500 indbyggere.

Vi er meget tvivlsomme over de annoncerede projektpriser (ca. 300 mio. kr. jf. bilag 2), som jo har stor indvirkning på den samfundsøkonomiske beregning.

Som det ses af vedlagte vandstigningskort (1 meter) (bilag 3), er der tale om flere kilometer vandoverflade. Derfor virker kr. 300 mio. meget billigt set i relation til det nordlige hængsel, som vurderes til at ville koste kr. 200 mio. for en strækning på 4 km.

Der findes efter vor opfattelse flere andre bedre løsninger på trafikproblemerne i og omkring Randers.

Vi vil meget gerne have lejlighed til at uddybe ovenstående ved et foretræde for trafikudvalget.

Vi ser frem til at høre fra jer


Connie Mønster Nielsen
Nedre Vej 2
8900 Randers

MAIL: cmnielsen@yahoo.com

COMN/VIB/Nykredit
01-04-2008 08:35

Til
cc
bcc
Emne Svar fra Byrådet

---- Besked fra "Karina Ibsen" <karina.ibsen@randers.dk> på Tue, 25 Sep 2007 08:09:13 +0100 ----

Til: <adk@dupontco.dk>

Vedr.: Spørgsmål til byrådets åbne spørgetid mandag den 24. september 2007
<<svar.doc>>

Vedhæftet svar på spørgsmål stillet til byrådets åbne spørgetid mandag den 24. september 2007.

Med venlig hilsen

Karina Ibsen
Byråds- og direktionssekretariatet



Tlf. 8915 1884 svar.doc

1. I forbindelse med gennemførelse af den nye planlagte øst-bro forbindelse, forventes det så, at de trafikale problemer på den gamle Randers Bro er løst?
2. Hvis ikke den nye planlagte øst-bro forbindelse løser de trafikale problemer på den gamle Randers Bro, hvilke planer findes der så for denne opgave?

Svar på spørgsmålene:

○ Nej. Det forventes ikke, at trafikproblemerne på Randersbro løses som følge af etablering af en ny fjordforbindelse umiddelbart øst for Romalt. De seneste beregninger viser, at hvis forbindelsen er etableret i 2015, vil den på dette tidspunkt aflaste Randersbro for ca. 5.000 biler dagligt.

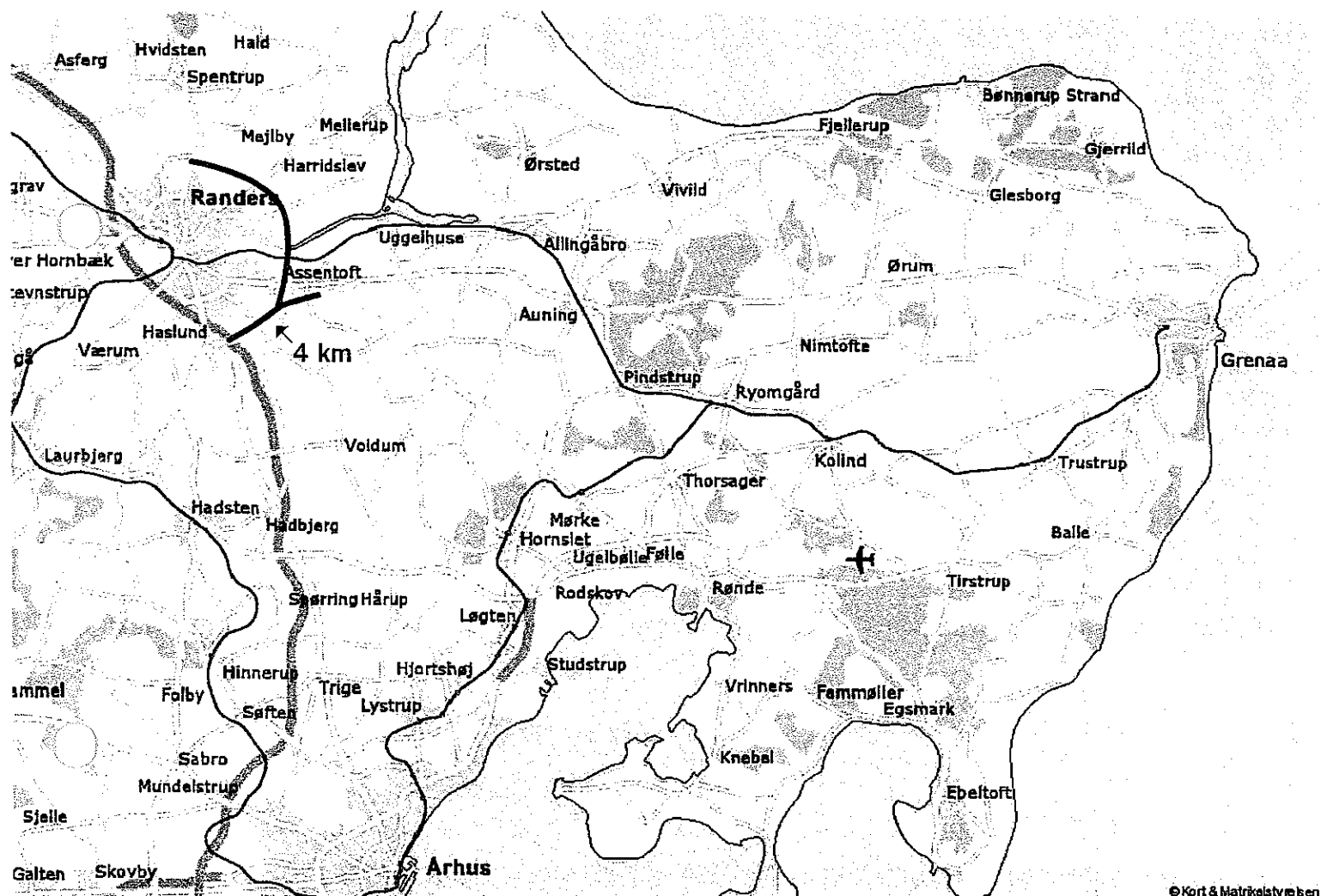
Imidlertid vil den generelle trafikstigning i kombination med den forventede vækst i Randers betyde, at Randersbro i 2015 bærer ca. 47.500 biler dagligt - dette er ca. 2.500 mere end i dag. Dermed forventes det at trafikmængden på Randersbro er steget i forhold til i dag, men også at en betydelig del af den uvedkommende trafik, der i dag anvender Randersbro er fjernet.

○ Beregningerne viser også, at der i 2015 dagligt vil køre ca. 8.000 biler på den nye bro, mens den daglige trafik forventes at være steget til ca. 18.000 biler i 2035. Hvis Randers Havn flyttes til en ny placering med tilknytning til østforbindelsen, vil en endnu større mængde trafik kunne flyttes fra Randersbro til den nye forbindelse.

Randers Kommune arbejder i øjeblikket på en infrastrukturplan for hele kommunen. Centrale mål for planen er, at Randers midtby fredeliggøres for

gennemkørende trafik, og at der skal være god fremkommelighed for biltrafikken på tværs af fjorden. Det forventes at disse mål udmøntes i nogle konkrete projektforslag, som kan være med til at afhjælpe problemerne på Randersbro. Konkret foreligger der ikke planer for løsning af opgaven på nuværende tidspunkt, men forventningen er, at infrastrukturplanen er færdiggjort og politisk vedtaget først i 2008.

Djurslands nordlige hængsel og Forbindelse over Randers Fjord



© Kort & Matrikelstyrelsen

Fordele

- kortere afstand til motorvejsnettet
- mindre miljøbelastning
- større trafikikkerhed
- kortere køretid
- aflastning af indfaldsveje
- flytning af lastbiltrafik
- bedre adgang for erhverv, turisme og pendlere
- fremtidssikre adgangen for 150.000 indbyggere ved Randers og på Djursland
- stor trafikal betydning fra dag 1

Det nordlige hængsel

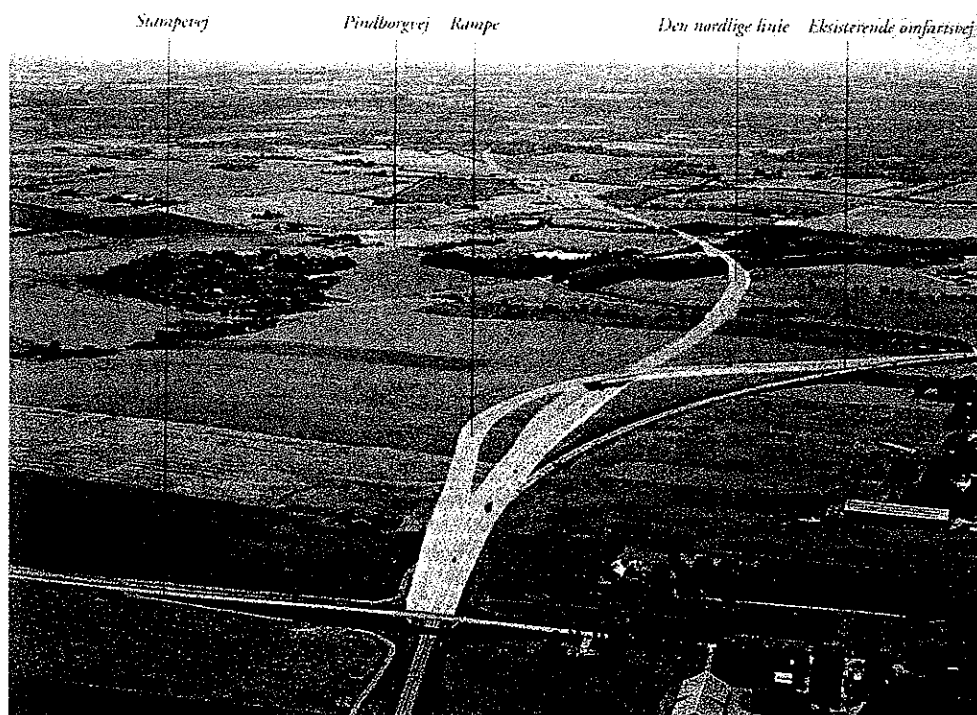
Hængslet, fra afkørsel 43, Sdr. Borup til Assentoft, indgik i Region Midtjyllands indspil til infrastrukturkommissionen i 2007, som et af de højst prioriterede projekter.

Etableringen af hængslet er det vigtigste enkeltstående trafik anlæg i denne del af regionen, og helt afgørende udviklingsbetingelserne i området.

Det nordlige hængsel var sammen med Søften/Skødstrup motorvejen (Det sydlige hængsel) de to væsentligste vejprojekter i Århus Amt. Begge er udpegede som projekter, med særlig betydning for virkeliggørelse af regionplanen. Staten etablerede afkørsel 43 i 1994, ved E45's anlæggelse for tilslutning af det Nordlige hængsel fra Assentoft. Kommunerne i Kronjylland og på Djursland har baseret den fysiske planlægning med udgangspunkt i hængslets etablering, især hvad angår lokaliseringen af erhverv og boligområder. Anlægsprisen er anslået til mindre end 200 mio. kr.

Århus Amt vedtog VVM-godkendelse og regionplantillæg i 2000, efter de i 1998 havde overtaget rute 16 og 21 fra statsvejstatus. Igangsættelsen af anlægsarbejdet var oprindeligt prioriteret til 2003, men som følge af fordyrelse af det sydlige hængsel blev dette udskudt til 2005. Som en konsekvens af strukturreformen blev anlægsarbejdet igen udskudt.

Vejen har stor betydning for at forbedre Djurslands adgang både til motorvejsnettet og til Randers. Det nordlige hængsel har en længde af ca. 4 km. Uanset om man kommer fra nord (Ålborg og Viborg) eller fra syd (Århus og Vejle) undgår man 5 lysregulerede kryds i forhold til i dag, afstanden forkortes med op til ca. 6 km. Allerede nu er presset på de eksisterende veje stort, og i takt med stigningen i trafikken, vil det kun blive større. Åbningen af det sydlige hængsel vil ikke aflaste vejnettet i denne del af regionen.



Forbindelsen på tværs

Forbindelsen skal føre rute 21 øst om Randers. Vejen forbinder det nordlige hængsel med Had-sundvej, som begge er statsveje.

Den samfundsøkonomiske analyse af projektet blev præsenteret for trafikudvalget på et møde i Randers den 1. september 2005, og viser at projektet vil have en betydelig samfundsøkonomisk rentabilitet. En bro koster ca. 300 mio. kr. iflg. vejdirektoratet, en tunnel ca. 800 mio. kr.

Syddjurs, Norddjurs og Randers Kommuner har igangsat VVM-arbejdet, med den hensigt at skabe et projekt der kan gennemføres inden for en kortere årrække, med fuldstændig lokal politisk enighed om projektets relevans og gennemførelighed.

Forbindelsen bliver et vigtigt alternativ til Randers bro for borgere på Djursland og nordøst for Randers.

Djurslands adgang til centralsygehuset i Randers forbedres væsentligt. Hele nærområdet vil kunne drage nytte af, at forbindelsen udvider det arbejdskraft-oplandet betragteligt.

De to projekter er afgørende for

- at bringe sammenhæng i det overordnede vejnet,
- at forbedre Djurslands adgang til Randers,
- at lede den regionale trafik uden om Randers by, og derved afhjælpe områdets trængselsproblemer,
- at forbedre adgangen til færgerne i Grenå og Ebeltoft samt Århus Lufthavn. I dag er den ringe adgang til motorvejen en reel barriere.
- at understøtte udviklingen og bosætningen i de mindre byer, der ikke ligger i nær tilknytning til E45.
- at øge mulighederne for at etablere virksomheder med let adgang til E45 og derved leve op til Landsplanredegørelse 2006.
- at knytte Djursland direkte til motorvejsnettet.

- at understøtte erhvervsudviklingen på Djursland, herunder adgangen til Grenaa Havn.
- at adgangen for specialtransporter, herunder Modulvogntog muliggøres.
- at sikre direkte adgang til Norddjurslands store attraktioner, blandt andet Djurs Sommerland med ca. 500.000 gæster og de ca. 5.000 sommerhuse.
- at forbedre adgangen til Randers Sygehus

Trafiksituationen i Kronjylland

De overordnede veje omkring Randers er blandt landets mest belastede - f.eks:

- Omfartsvejen ved Assentoft - Rute 16 (fra Grenaa) og 21 (fra Ebeltoft) -, er Århus Amts mest trafikerede 2-sporede vej, udenfor bymæssig bebyggelse. Vejen har en årsdøgntrafik (ådt) på over 16.000 biler heraf 1.500 lastbiler, og der opleves dagligt betydelige kødannelser på vejstrækningen. Til sammenligning er landevejen mod Sjællands Odde belastet med op til 14.000 biler i døgnet, og de mest belastede statsvejstrækninger mod Silkeborg med ca. 14.500 biler.
- Med undtagelse af dele af motorvejsnettet, er Randers Bro landets mest trafikerede vej uden for hovedstaden. Med en årsdøgntrafik på 44.000 biler, er det ca. 2000 flere biler i døgnet end på Jyllingevej, der er Københavns mest trafikerede indfaldsvej.
- De store transporttunge virksomheder på strækningen fra Grenaa til Randers, med eneste adgang til det overordnede vejnet via rute 16 omfatter blandt andet råstofindvinding af både sand og ler, papirindustri, stålindustri, træindustri, destruktion af dyr og mange bygge-anlægsvirksomheder.
- Den kollektive bustrafik Djursland - Randers kan kun benytte rute 16/21 som adgangsvej. Der opleves dagligt betydelige forsinkelser i myldretiden, hvilket ikke er holdbart, hvis kollektiv bustrafik skal være et alternativ til egen bil.

Region Midtjylland
Mariagerfjord Kommune
Syddjurs Kommune
Norddjurs Kommune
Randers Kommune



Etableringen af det Nordlige hængsel fra Assentoft til afkørsel 43 på E45, en strækning på ca. 4 km, er et af de få projekter, hvor der opnås så mange fordele på én gang, og kun få ulemper, at det samfundsøkonomisk kan indtjenes på meget kort tid.

En samfundsøkonomisk analyse fra 2005, baseret på vejdirektoratets anlægsoverslag, viste at en ny forbindelse over Randers Fjord har en forrentning, der kan måle sig med de mest attraktive vejprojekter i Danmark.

- Kloden sveder på DR2
- Debat
- Afgiv et klima-løfte
- Om Vandet stiger
- Kontakt
- Alle temaer
- dr.dk/tema forsiden

