



Hovedudfordringer ved en fuld åbning af postmarkedet

Miniseminar for Trafikudvalget den 12. marts 2008



De overordnede rammer på postområdet

- 👑 Vi har i dag en sektorlovgivning for postvirksomheder på det danske marked
- 👑 Koncession med Post Danmark om at varetage befordringspligten
- 👑 Post Danmark er i dag et aktieselskab – staten ejer 75 pct. af aktierne.
- 👑 Post Danmark skal agere på konkurrencemæssige vilkår - Det forstærkes i de kommende år.



- 👑 Postsektoren er gradvist blevet liberaliseret i de seneste 10 år.
- 👑 I dag eneret på breve op til 50 gram (udgør 80 pct. af brevmængden).
- 👑 Breve over 50 gram, pakker og andre produkter i fri konkurrence
- 👑 En række virksomheder på markedet
 - 👑 Post Danmark
 - 👑 Citymail
 - 👑 Blad- og avisdistributører, bl.a. ForbrugerKontakt



👑 Den gradvise markedsåbning i Danmark sket på baggrund af udviklingen i EU-reguleringen:

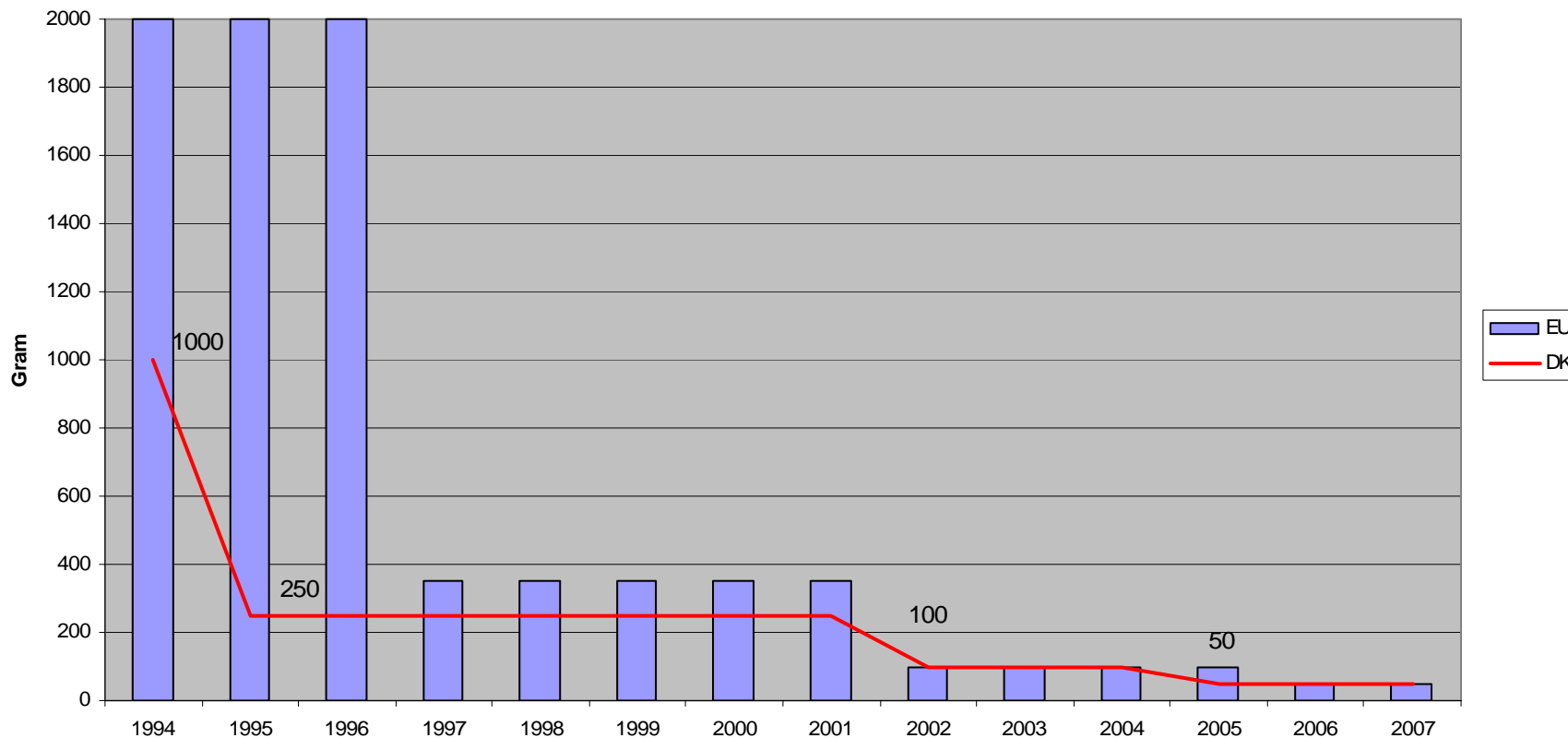
👑 1997: 1. postdirektiv om posttjenester

👑 2002: 2. postdirektiv fastlægger tidsplan for åbning af postmarkederne

👑 2008: 3. postdirektiv om en fuld åbning af postmarkedet senest fra 2011 (visse lande dog 2013)
Direktivet trådte i kraft 27. februar 2008.



Enerettens udvikling





👑 Det danske postmarked består af en række delmarkeder

👑 Brevmarkedet

👑 Pakkemarkedet – fuld konkurrence

👑 Uge – og månedsblade.

👑 Dagblade

👑 Fri konkurrence på alle delmarkeder undtagen breve op til 50 gram

👑 Konkurrencesituationen er meget forskellig på markederne

Konkurrencesituationen på postmarkedet i dag



Delmarked	Markeds-situation	Post Danmarks andel	Største aktører
Breve	Konkurrence på breve over 50 g	Meget stor	Post Danmark CityMail
Pakker	Fri konkurrence	Middel	Post Danmark GLS (General Logistic System) DPD A/S Danske Fragtmænd DSV
Dagblade	Fri konkurrence	Lille	Post Danmark Bladkompagniet
Uge- og månedsblade	Fri konkurrence	Stor	Post Danmark CityMail Bladkompagniet Dansk Avis Distribution Søndagsavisen

Mange af de store europæiske postvirksomheder er tilstede på postmarkedet i dag



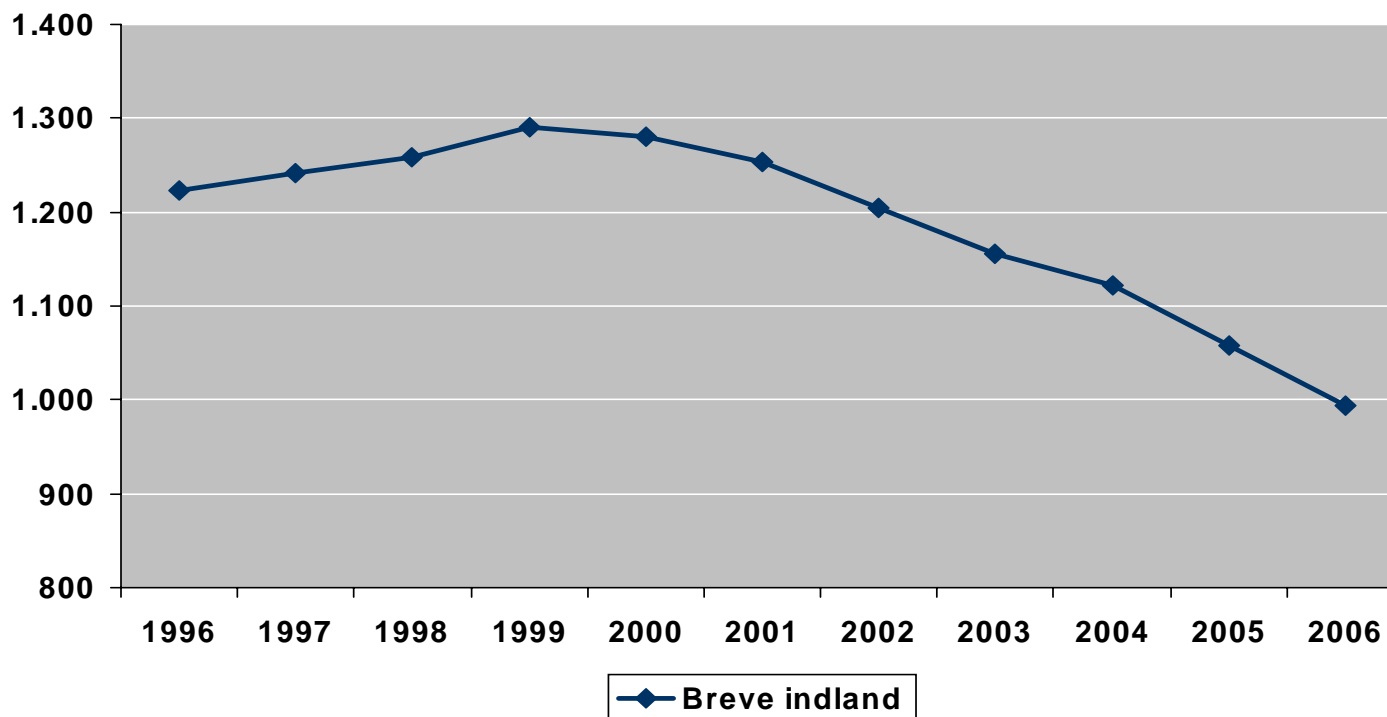
Postmarkedet i voldsom forandring

👑 Brevmarkedet er for nedadgående

👑 Faldet begyndte omkring år 2000

👑 Faldet med ca. 3-4 pct. årligt

👑 Vurderingen er, at denne tendens fortsætter



Udviklingen i antallet af breve hos Post Danmark fra 1996-2006 i mio. stk.



Postmarkedet i voldsom forandring II

- 👑 Udbredt substitution til elektroniske kommunikationsmidler (e-mail, sms, netbank, osv.)
 - 👑 Den offentlige sektor overgår til elektronisk kommunikation
 - 👑 Den finansielle sektor (homebanking, e-postkasse osv.)
 - 👑 I 2005: 3.951 mio. sms'er, i 2007: 5.824 mio. sms'er.
- 👑 Ved tidskritiske ydelser bruger vi andre kommunikationsformer



Postmønstret for en gennemsnitlig husstand i løbet af et år

Antal breve der sendes	45
Antal breve der modtages	231
Antal pakker der sendes	1
Antal pakker der modtages	2



Hvad siger det nye postdirektiv?

- 👑 Senest fra 2011 skal der ske en fuld åbning af postmarkederne – overgangsordning for visse lande
- 👑 Generel videreførelse af minimumskravene til befordringspligten
- 👑 Landsdækkende takster på enkeltforsendelser og princip om omkostningsægte priser
- 👑 Direktivet anviser mulighed for instrumenter til at sikre befordringspligten i et fuldt åbent marked
- 👑 Uafhængigt tilsyn- og klagesystem

Hovedtemaer i en fuld markedsåbning i Danmark



- 👑 Hvilken postservice skal der fremadrettet være i Danmark?
- 👑 Hvordan håndteres befordringspligten i et fuldt åbent postmarked?
 - 👑 Balanceprincippet under pres p.g.a. ophævelse af eneretten.
 - 👑 Breve op til 50 gram udgør 80 pct. af markedet. Det er det største skridt, der skal tages nu.
 - 👑 Konkurrence om de mest attraktive produkter
 - 👑 Breve i de tætbefolkede byområder
 - 👑 Breve fra storkunder – store virksomheder, foreninger og organisationer
- 👑 Brevmængden faldende pga. substitution til elektroniske kommunikationsformer



Indholdet i beforderingspligten

- 👑 Beforderingspligten i Danmark, som den er tillagt Post Danmark
 - 👑 Pligt til at befordre breve op til 2 kg. og pakker op til 20 kg.
6 dage om ugen i hele landet
Pakker udbringes 5 dage om ugen
 - 👑 Kvalitetskrav og målsætninger til Post Danmarks postlevering
(henholdsvis 93 pct. og 95 pct. rettidighed)
 - 👑 Minimumskrav til antal posthuse- og postbutikker
Frihed til at udlicitere driften
 - 👑 Landsdækkende enhedstakster med prisregulering på breve op til 50 gram
 - 👑 Sikre et landsdækkende net af de røde postkasser
- 👑 Post Danmark har derudover en række forretningsområder uden for det beforderingspligtige område



EU's minimumskrav til beforderingspligten

👑 EU's minimumskrav er:

👑 Breve op til 2 kg. og pakker om til 10 kg.

👑 Pligt til at bringe post ud 5 dage om ugen i hele landet

👑 Pligt til at fastsætte krav til kvaliteten af postbefordring

👑 Der skal være et dækkende antal posthuse og postkasser (skal opfylde brugernes behov) for hele landet

👑 Danmark har dermed højere krav på visse områder:

👑 Antal ugentlige omdelingsdage

👑 Pakker op til 20 kg. (og omdeles til husstanden)

👑 Relativt høje kvalitetskrav om rettidighed sml. med andre lande.

Eksempler vedr. beforderingspligten i andre lande



👑 I Sverige:

👑 5 ugentlige omdelingsdage

👑 Breve op til 2 kg., pakker op til 20 kg. (pakker skal ikke udbringes , men afhentes på posthuset/-butikken)

👑 Kvalitetskrav om at 85 pct. omdeles fra dag-til-dag

👑 Finland:

👑 5 ugentlige omdelingsdage

👑 Breve op til 2 kg., pakker op til 10 kg.

👑 Kvalitetskrav om at 93 pct. omdeles fra dag-til-dag

👑 Storbritannien:

👑 6 ugentlige omdelingsdage

👑 Breve op til 2 kg., pakker op til 20 kg.

👑 Kvalitetskrav om at 93 pct. omdeles dag-til-dag

Anden vigtig regulering i Danmark – krav vedr. afleveringsforhold





- 👑 Omdelingsforholdene af stor betydning for omkostningerne og et vigtigt element i konkurrencen.
- 👑 Brevkasser i skel ved parcelhuse opført fra 1973.
- 👑 Brevkasseanlæg i alle etageejendomme fra 1974.
- 👑 Fra 2010 brevkasseanlæg i alle etageejendomme
- 👑 Dispensationsordning for bevægelseshæmmede, andre handicappede.
- 👑 Fra 2010 kan pensionister efter anmodning få posten direkte til døren i ældre etageejendomme.






Takstfastsættelse i et fuldt åbent postmarked

Takstforholdene i dag:

-  Landsdækkende enhedstakster på alle breve op til 2 kg. og pakker op til 20 kg.
-  Regulering af hvor meget priserne må stige på breve op til 50 gram. (skal følge tjenesteprisindekset).

I det nye direktiv er det et krav at:

-  Taksterne skal afspejle omkostningerne. Det skal sikre en god konkurrence.
-  Kun landsdækkende enhedstakster på enkeltforsendelser (breve som husstande og de mindre virksomheder sender).
-  Ydelser inden for befordringspligten skal fortsat kunne benyttes til overkommelige priser.



Takstfastsættelse (fortsat)

👑 I et fuldt åbent marked vil der ske en tilpasning af priserne:

👑 Det enkelte brev, der sendes af husstande og små virksomheder må forventes at stige.

👑 Masseforsendelser, der sendes af virksomheder, foreninger og organisationer vil falde i pris.

👑 Kan forvente andre prisforskydninger f.eks. større prisforskel mellem A- og B-breve.

👑 En pristilpasning kan f.eks. ske gradvist.



 Direktivet giver følgende muligheder:

 Overlade det til markedskræfterne at opfylde beforderingspligten

 Udpegning af én eller flere beforderingspligtige virksomheder. F.eks. for geografiske områder eller delmarkeder (breve, pakker mm).

 Offentligt udbud af beforderingspligten (geografisk eller delmarkeder). En mulighed, men endnu ikke anvendt - Uprøvet land.

 Medlemslandene vælger selv modellen



Økonomien i beforderingspligten

- 👑 Den selvfinansierende beforderingspligt
 - 👑 Kvalitets- og servicekrav til beforderingspligten tilpasses
 - 👑 Priserne tilpasses til omkostningerne
- 👑 Mulighed for økonomisk kompensation til den beforderingspligtige virksomhed, hvis beforderingspligten udgør en urimelig byrde
 - 👑 Kompensationsfond/udligningsfond, hvor postvirksomheder pålægges at bidrage økonomisk til finansiering af beforderingspligten
 - 👑 Staten kan yde direkte økonomisk støtte
- 👑 Økonomiske kompensation for beforderingspligten skal ske på omgennemsigtig og ikke konkurrenceforvridende måde
- 👑 Svært at opgøre omkostningerne ved beforderingspligten – kompensation må forventes at give sager om konkurrenceforvridning



👑 Registreringsordning eller tilladelser/licenser til at drive postvirksomhed

👑 Evt. behov for at skelne mellem virksomheder, der udbyder til professionelle og virksomheder, der udbyder til forbrugere

👑 Det vurderes umiddelbart ikke at være en mulighed at pålægge virksomheder identisk befordringspligt – og det vil ikke være samfundsøkonomisk fornuftigt



Vilkår for postvirksomheders adgang til:

 Løbende opdateret adressedatabase samt regler for eftersendelse og returnering af postforsendelser

 Brevindkast/brevkasser i låste opgange

 Aflevering af post til postboks-adresser

Kontrol- og klagesystem

 Tilsyn med varetagelsen af alle virksomheders postbefordring.

 Behandling af klager over postydelser leveret af alle postvirksomheder og klager mellem virksomhederne.